

Register your product and get support at  
[www.philips.com/welcome](http://www.philips.com/welcome)

DCM5090

EN	User manual	3
DA	Brugervejledning	21
DE	Benutzerhandbuch	41
EL	Εγχειρίδιο χρήσης	63
FI	Käyttöopas	87
FR	Mode d'emploi	107
IT	Manuale utente	129
NL	Gebruiksaanwijzing	151



**PHILIPS**

# Sisällysluettelo

<b>1 Tärkeää</b>	88
Turvallisuus	88
Huomautus	89
<b>2 Telakointiasema</b>	91
Johdanto	91
Toimituksen sisältö	91
Päälaitteen yleiskuvaus	92
Kaukosäätimen yleiskuvaus	93
<b>3 Aloitus</b>	95
FM-antennin liittäminen	95
Virran kytkeminen	95
Kaukosäätimen valmisteleminen	95
Ajan asettaminen	96
Käynnistäminen	96
<b>4 Toistaminen</b>	97
Toisto levyltä	97
iPod/iPhone/iPad-toisto	97
USB-toisto	98
<b>5 Toistovaihtoehdot</b>	99
Toiston keskeyttäminen tai jatkaminen	99
Toiston keskeyttäminen.	99
Raitaan siirtyminen	99
Haku raidalta	99
Uusinta- ja satunnaistoisto	99
Raitojen ohjelmointi	99
ID3-tietojen näyttäminen.	100
<b>6 Radion kuunteleminen</b>	100
Radioaseman virittäminen	100
Radioasemien ohjelmointi	100
Pikavalinta-aseman valitseminen	101
Toistotietojen näyttäminen	101

<b>7 Äänen säätäminen</b>	101
Äänenvoimakkuuden säätäminen	101
Esimääritetyn äänitehosteen valitseminen	101
Bassotehostus	101
Musiikki laajemmalla alueella	102
Äänen mykistys	102
<b>8 Muut toiminnot</b>	102
Uniajastimen määrittäminen	102
Häilytyksen asettaminen	102
Ulkoisen laitteen kuunteleminen	103
<b>9 Tuotetiedot</b>	103
Teknisiä tietoja	103
USB-toistettavuustiedot	104
Tuetut MP3-levymuodot	105
<b>10 Vianmääritys</b>	106

# 1 Tärkeää

## Turvallisuus

### Turvasymbolit



Salama kuvaa laitteessa olevaa eristämätöntä materiaalia, joka voi aiheuttaa sähköiskun.

Turvallisuussyistä laitteen kantta ei saa irrottaa.

Huutomerkki kiinnittää huomiota kohtiin, joiden toimintaan on erityisesti tutustuttava lukemalla laitteen oppaat, jotta laitteen käyttö- ja huolto-ongelmat voidaan välttää.

VAROITUS: Tulipalon ja sähköiskun välttämiseksi laitetta ei saa altistaa sateelle tai kosteudelle. Nesteitä sisältäviä esineitä, esimerkiksi maljakoita, ei saa laittaa laitteen päälle.

VAROITUS: Sähköiskun välttämiseksi sovita liittimen leveä osa liitännän leveään osaan kunnolla.

### Tärkeitä turvallisuusohjeita

- Lue nämä ohjeet.
- Huomioi varoitukset.
- Noudata kaikkia ohjeita.
- Älä käytä laitetta veden lähellä.
- Puhdista vain kuivalla liinalla.
- Älä tuki ilmastointiaukkoja. Asenna valmistajan ohjeiden mukaisesti.

- Älä asenna lähelle lämmönlähteitä, kuten lämpöpattereita, uuneja tai muita lämpöä tuottavia laitteita (mukaan lukien vahvistimia).
- Suojaa virtajohtoa taitumiselta ja päälle astumiselta. Käsittele varovasti etenkin pistokkeita, jakorasiala ja liitoskohtia.
- Käytä ainoastaan valmistajan määrittelemiä lisälaitteita.
- Irrota laitteen virtajohto pistorasiasta ukkosmyrskyjen aikana sekä jos laitetta ei käytetä pitkään aikaan.
- Anna vain valtuutetun huoltohenkilön huoltaa laite. Huolto on tarpeen, kun laite on vahingoittunut, esimerkiksi virtajohto tai pistoke on vahingoittunut, laitteen sisään on päässyt nestettä tai vieraita esineitä, laite on kastunut, ei toimi normaalisti tai on pudonnut.
- Paristojen käytön VAROITUS – Paristojen vuotamisesta johtuvia vahinkoja voi estää toimimalla seuraavilla tavoilla:
  - Asenna paristot oikein, laitteen ja paristojen navat (+ ja -) vastakkain.
  - Älä sekoita vanhoja ja uusia tai hiili- ja alkalipohjaisia paristoja keskenään.
  - Poista paristot, jos laite on pitkään käyttämättä.
  - Akkuja tai paristoja (asennettu) ei saa altistaa korkeille lämpötiloille, esimerkiksi auringonvalolle tai tulelle.
- Laitteen päälle ei saa roiskua vettä tai muita nesteitä.
- Älä aseta laitteen päälle mitään sitä mahdollisesti vahingoittavia esineitä, kuten nestettä sisältäviä esineitä tai kynttilöitä.
- Kun laitteen virta katkaistaan irrottamalla pistoke tai laitteen katkaisimesta, laite on helppo ottaa uudelleen käyttöön.



### Vakava varoitus

- Älä koskaan avaa laitteen runkoa.
- Älä koskaan voitele mitään laitteen osaa.
- Älä koskaan aseta tuotetta muiden laitteiden päälle.
- Älä säilytä laitetta suorassa auringonvalossa tai liekkien tai lämmönlähteiden läheisyydessä.
- Älä katso laitteen sisällä olevaan lasersäteeseen.
- Varmista, että virtajohto tai pistoke on sijoitettu niin, että voit helposti irrottaa laitteen virtalähteestä.

### Verkkosulake

Tämä tieto koskee vain tuotteita, joissa on Isossa-Britanniassa käytössä oleva pistoke. Tässä tuotteessa on hyväksytty muottipuristettu pistoke. Varmista, että vaihtosulake täyttää seuraavat vaatimukset:

- Luokitukset näkyvät pistokkeessa
- BS 1362 -standardin mukainen
- ASTA:n hyväksymä.

Ota yhteyttä jälleenmyyjään, jos et ole varma sulakkeen tyypistä.

Varoitus: jotta laite olisi EMC-direktiivin (2004/108/EY) mukainen, pistoketta ei saa irrottaa virtajohdosta.

### Huomautus

Tämän laitteen muuttaminen tai muokkaaminen muulla kuin Philips Consumer Lifestylen erityisesti hyväksymällä tavalla voi mitätöidä käyttäjän valtuudet laitteen käyttämiseen.



Tämä laite on Euroopan unionin radiohäiriöitä koskevien vaatimusten mukainen.



Tuotteen suunnittelussa ja valmistuksessa on käytetty laadukkaita materiaaleja ja osia, jotka voidaan kierrättää ja käyttää uudelleen.



Tuotteeseen kiinnitetty ylivivuton roskakorin kuva tarkoittaa, että tuote kuuluu Euroopan parlamentin ja neuvoston direktiivin 2002/96/EY soveltamisalaan.

Tutustu paikalliseen sähkö- ja elektroniikkalaitteiden keräysjärjestelmään. Toimi paikallisten sääntöjen mukaan äläkä hävitä vanhoja tuotteita talousjätteiden mukana. Tuotteen asianmukainen hävittäminen auttaa vähentämään ympäristölle ja ihmisille mahdollisesti koituvia haittavaikutuksia.



Tuotteessa on akkuja tai paristoja, joita EU:n direktiivi 2006/66/EY koskee. Niitä ei saa hävittää tavallisen kotitalousjätteen mukana. Tutustu paikalliseen akkujen ja paristojen keräysjärjestelmään. Hävittämällä tuotteet oikein ehkäiset ympäristö- ja henkilöhaittoja.

### Ympäristötietoja

Kaikki tarpeeton pakkausmateriaali on jätetty pois. Pyrimme siihen, että pakkauksen materiaalit on helppo jakaa kolmeen osaan: pahviin (laatikko), polystyreenimuoviin (pehmuste) ja polyeteeni (pussit, suojuvuviarkki).

Järjestelmä koostuu materiaaleista, jotka voidaan kierrättää ja käyttää uudelleen, jos järjestelmän hajottamisen hoitaa siihen erikoistunut yritys. Noudata paikallisia pakkausmateriaaleja, vanhoja paristoja ja käytöstä poistettuja laitteita koskevia kierrätysohjeita.



Luvattomien kopioiden tekeminen kopiosuojatusta materiaalista, kuten tietokoneohjelmista, tiedostoista, lähetyksistä ja äänitallenteista, voi loukata tekijänoikeuksia ja täyttää rikoksen tunnusmerkit. Tätä laitetta ei saa käyttää edellä mainittuun tarkoitukseen.



Windows Windows Media ja Windows-logo ovat Microsoft Corporationin tavaramerkkejä tai rekisteröityjä tavaramerkkejä Yhdysvalloissa ja/tai muissa maissa.



Made for iPod, Made for iPhone ja Made for iPad merkitsevät, että sähköinen lisävaruste on tarkoitettu erityisesti liitettäväksi iPodiin, iPhoneen tai iPadiin, ja sen kehittäjä takaa, että se täyttää Applen suorituskykyvaatimukset. Apple ei vastaa laitteen toiminnasta eikä siitä, että se täyttää turvallisuus- ja säädösstandardit. Huomaa, että lisävarusteen käyttö iPodin, iPhoneen tai iPadin kanssa saattaa vaikuttaa langattoman verkon suorituskykyyn. iPod ja iPhone ovat Apple Inc.:n tavaramerkkejä, jotka on rekisteröity Yhdysvalloissa ja muissa maissa rekisteröityjä tavaramerkkejä. iPad on Applen Inc.:n tavaramerkki.

Tässä laitteessa on tarra:



#### Huomautus

- Tyypikilpi on laitteen takana.

#### Luokan 1 laserlaite Varoitus!

Laitteen käyttäminen muulla kuin tässä käyttöohjeessa mainitulla tavalla saattaa altistaa käyttäjän turvallisuusluokan 1 ylittävälle näkymättömälle lasersäteilylle.

Oikeus muutoksiin varataan. Laitte ei saa olla alttiina tippu- ja roiskevedelle. Huom. Toiminnanvalitsin on kytketty toisiopuolelle, eikä se kytke laitetta irti sähköverkosta. Sisäänrakennettu verkkoosa on kytkettynä sähköverkkoon aina silloin, kun pistoke on pistorasiassa.

Huom. Toiminnanvalitsin on kytketty toisiopuolelle, eikä se kytke laitetta irti sähköverkosta. Sisäänrakennettu verkko-osa on kytkettynä sähköverkkoon aina silloin, kun pistoke on pistorasiassa.

## 2 Telakointiasema

Olet tehnyt erinomaisen valinnan ostaessasi Philipsin laitteen! Käytä hyväksesi Philipsin tuki ja rekisteröi tuote osoitteessa [www.philips.com/welcome](http://www.philips.com/welcome).

### Johdanto

#### Tällä laitteella voit:

- kuunnella ääntä levyiltä, USB-laitteista, iPodista, iPhonesta, iPadista ja muista ulkoisista laitteista
- kuunnella radioasemia

#### Voit elävöittää äänentoistoa seuraavilla tehosteilla:

- Dynamic Bass Boost (DBB)
- Digital Sound Control (DSC)
- Living Sound

#### Laite tukee seuraavia tallennusmuotoja:

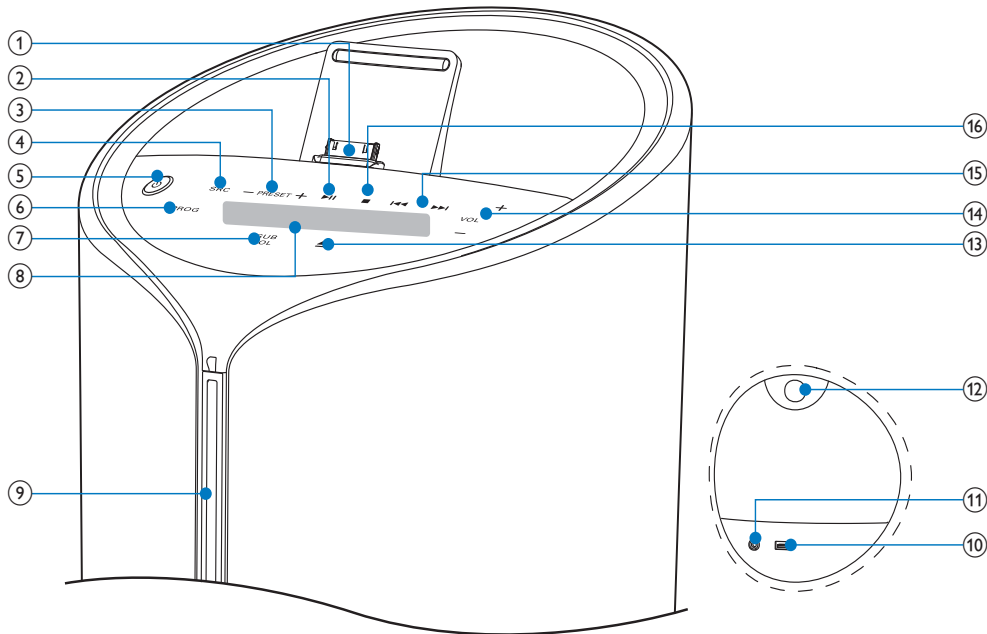


### Toimituksen sisältö

Tarkista pakkauksen sisältö:

- Päälaite
- Kaukosäädin ja 2 AAA-paristoa
- 2 virtajohtoa (EU-maihin ja Iso-Britannian sopivat)
- MP3-linkkikaapeli
- FM-antenni
- Käyttöopas
- Pikaopas

## Päälaitteen yleiskuvaus



### ① DOCK

- iPod/iPhone/iPad-telakka.

### ② ►||

- Toiston aloittaminen tai keskeyttäminen.

### ③ PRESET +/-

- Pikavalinta-aseman valitseminen
- Siirtyminen edelliseen tai seuraavaan albumiin.

### ④ SRC

- Valitse lähde: CD, FM-viritin, iPod, iPhone, iPad, USB tai MP3 LINK.

### ⑤ ⏻

- Virran kytkeminen laitteeseen.
- Siirtyminen valmiustilaan tai Eco-valmiustilaan.

### ⑥ PROG

- Raitojen ohjelmointi.
- Radioasemien ohjelmointi
- Kellonajan asettaminen

### ⑦ SUB VOL

- Subwooferin äänenvoimakkuuden säätäminen.

### ⑧ Näyttö

- Nykyisen tilan näyttäminen

### ⑨ Levykelkka

### ⑩ ➡

- USB-liitäntä

### ⑪ MP3 LINK

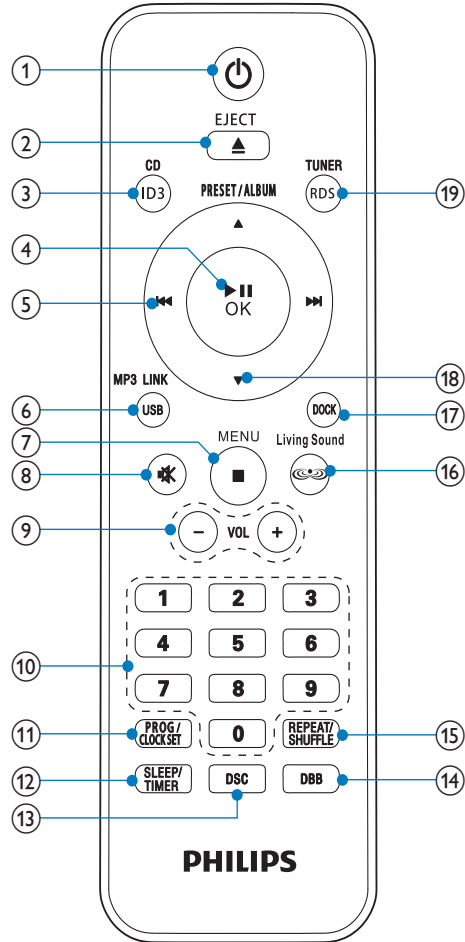
- Ulkoisen äänentoistolaitteen liittäminen

### ⑫ PULL

- Avaa suojalevy vetämällä.

- ⑬ ▲
- Levyn poistaminen.
- ⑭ VOL +/-
- Äänenvoimakkuuden säätäminen.
- ⑮ ⏪ / ⏩
- Siirtyminen edelliseen tai seuraavaan raitaan
  - Raidalta tai levytä haku.
  - Radioaseman virittäminen.
  - Ajan asettaminen ja ajastimen asettaminen
- ⑯ ■
- Toiston lopettaminen tai ohjelmatietojen tyhjentäminen.

## Kaukosäätimen yleiskuvaus



- ① ⏻
- Virran kytkeminen laitteeseen.
  - Siirtyminen valmiustilaan tai Eco-valmiustilaan.
- ② EJECT ▲
- Levyn poistaminen.
- ③ CD/ID3
- CD-lähteen valitseminen.
  - ID3-tietojen näyttäminen.



- ④ **▶|||/OK**
- Toiston aloittaminen tai keskeyttäminen.
  - Valinnan vahvistaminen.
- ⑤ **◀◀/▶▶**
- Siirtyminen edelliseen tai seuraavaan raitaan
  - Raidalta tai levytä haku.
  - Radioaseman virittäminen.
  - Ajan asettaminen ja ajastimen asettaminen
- ⑥ **MP3 LINK/USB**
- MP3 LINK- tai USB-lähteen valitseminen.
- ⑦ **Menu/■**
- iPod-/iPhone/iPad-valikon käyttäminen.
  - Toiston lopettaminen tai ohjelmätietojen tyhjentäminen.
- ⑧ **🔇**
- Äänen mykistäminen tai palauttaminen.
- ⑨ **VOL +/-**
- Äänenvoimakkuuden säätäminen.
- ⑩ **Numeropainikkeet**
- Raidan valitseminen.
  - Pikavalinta-aseman valitseminen
- ⑪ **PROG/CLOCK SET**
- Raitojen ohjelmointi.
  - Radioasemien ohjelmointi
  - Kellonajan asettaminen
- ⑫ **SLEEP/TIMER**
- Uniajastimen määrittäminen.
  - Uniajastimen asetus.
- ⑬ **DSC**
- Esimääritetyn ääniasetuksen valitseminen.
- ⑭ **DBB**
- Dynamic Bass Boost (DBB) -bassotehostuksen ottaminen käyttöön tai pois käytöstä.
- ⑮ **REPEAT/SHUFFLE**
- Uudelleen-/satunnaistoistotilan valitseminen.
- ⑯ **Living Sound**
- Living Sound -tehosteen ottaminen käyttöön tai pois käytöstä.
- ⑰ **DOCK**
- iPod/iPhone/iPad-lähteen valitseminen.
- ⑱ **PRESET/ALBUM ▲ / ▼**
- Pikavalinta-aseman valitseminen
  - Siirtyminen edelliseen tai seuraavaan albumiin.
  - iPod/iPhone/iPad-valikon selaaminen.
- ⑲ **TUNER/RDS**
- FM-lähteen valitseminen.
  - RDS-tietojen (Radio Data System) näyttäminen

## 3 Aloitus

### ! Varoitus

- Muiden kuin tässä mainittujen säätimien käyttäminen tai toimintojen suorittaminen muilla kuin tässä mainituilla tavoilla voi aiheuttaa altistumisen vaaralliselle säteilylle tai vaaran laitteen käytössä.

Noudata aina tämän luvun ohjeita järjestyksessä. Jos otat yhteyttä Philipsiin, sinulta kysytään laitteen mallia ja sarjanumeroita. Malli- ja sarjanumero ovat laitteen takapaneelissa. Kirjoita numerot tähän:

Mallinumero \_\_\_\_\_

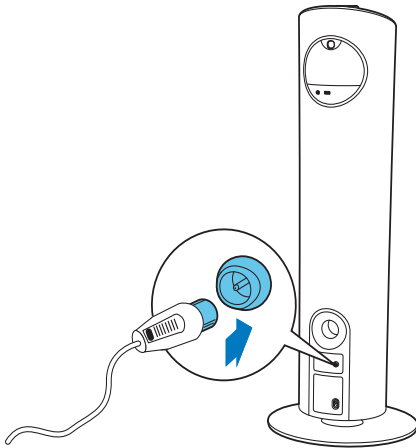
Sarjanumero \_\_\_\_\_

## FM-antennin liittäminen

### \* Vihje

- Voit parantaa vastaanottoa vetämällä antennin kokonaan ulos ja säätämällä sen asentoa.

Liitä laitteen mukana toimitettu FM-antenni päälaitteen takaosan **FM AERIAL** -liitäntään.



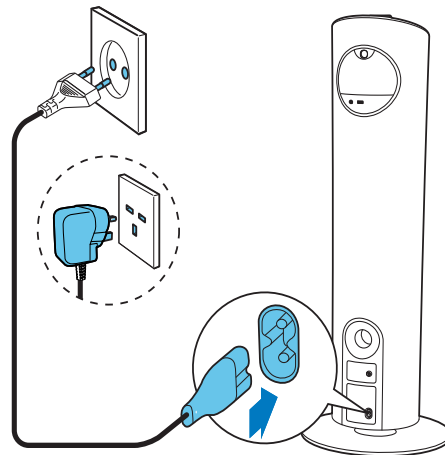
## Virran kytkeminen

### ! Varoitus

- Tuotteen vahingoittumisen vaara! Varmista, että virtalähteen jännite vastaa laitteen takapaneeliin tai pohjaan merkittyä jännitettä.
- Sähköiskun vaara. Irrota virtajohto aina tarttumalla pistokkeeseen ja vetämällä se pistorasiasta. Älä vedä johdosta.
- Varmista ennen verkkolaitteen virtajohdon liittämistä, että kaikki muut liitännät on tehty.

Liitä virtajohto

- päälaitteen taustapuolen **AC~MAINS**-liitäntään.
- pistorasiaan.



Suomi

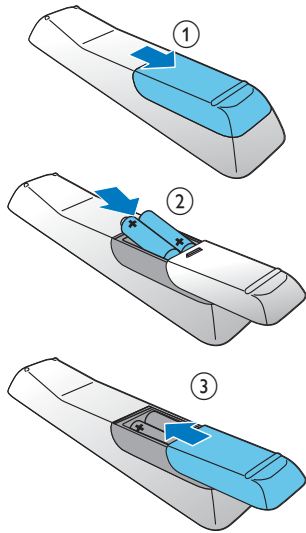
## Kaukosäätimen valmisteleminen

### ! Varoitus

- Räjähdyksivaara! Älä altista paristoja lämmölle, auringonvalolle tai tulelle. Älä hävitä paristoja polttamalla.

### Kaukosäätimen paristojen asettaminen paikalleen:

- 1 Avaa paristolokero.
- 2 Aseta 2 AAA-paristoa kuvan mukaisesti siten, että pariston navat ovat oikein päin (+/-).
- 3 Sulje paristolokero.



#### Huomautus

- Poista paristot kaukosäätimestä, jos et aio käyttää sitä pitkään aikaan.
- Älä käytä samanaikaisesti vanhaa ja uutta paristoa tai keskenään erityyppisiä paristoja.
- Paristot ovat ongelmajätettä: toimita käytetyt paristot keräyspisteeseen.

## Ajan asettaminen

- 1 Siirry kellonasetustilaan painamalla valmiustilassa **PROG/CLOCK SET**-painiketta vähintään 2 sekuntia.  
↳ Aika näytetään 12 tai 24 tunnin muodossa.

- 2 Valitse 12 tai 24 tunnin muoto painamalla **◀◀/▶▶**-painiketta ja paina sitten **PROG/CLOCK SET**-painiketta.  
↳ Tunnin numerot tulevat näkyviin ja alkavat vilkkua.
- 3 Aseta tunnit **◀◀/▶▶**-painikkeella ja paina sitten **PROG/CLOCK SET**-painiketta.  
↳ Minuutin numerot tulevat näkyviin ja alkavat vilkkua.
- 4 Määritä minuutit **◀◀/▶▶**-painikkeella.
- 5 Vahvista valinta painamalla **PROG/CLOCK SET**.

## Käynnistäminen

Paina **⏻**-painiketta.

↳ Laite siirtyy viimeiseen valittuun lähteeseen.

### Valmiustilaan siirtyminen:

Siirrä laite valmiustilaan painamalla **⏻**-painiketta uudelleen.

↳ Näyttöpaneelin taustavalo himmenee.

↳ Kello tulee näyttöpaneeliin (jos se on määritetty).

### Laitteen siirtäminen Eco-valmiustilaan:

Paina **⏻**-painiketta yli 2 sekuntia.

↳ Näyttöpaneelin taustavalo sammuu.

### Valmiustilan ja Eco-valmiustilan vuorottelemisen:

Paina **⏻**-painiketta yli 2 sekuntia.

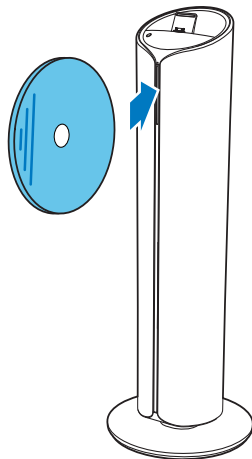
#### Huomautus

- Jos mitään painiketta ei paineta yli 15 minuuttiin valmiustilassa, laite siirtyy automaattisesti Eco-valmiustilaan.

## 4 Toistaminen

### Toisto levyltä

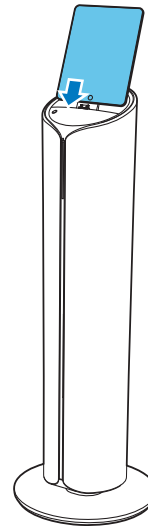
- 1 Valitse CD-äänilähde painamalla toistuvasti kaukosäätimen **CD**-painiketta tai päälaitteen **SRC**-painiketta.
- 2 Aseta levykelkkaan levy kuvapuoli oikealla.
  - ↳ Tiedoston toisto alkaa automaattisesti. Jos toisto ei käynnisty, paina **▶||**-painiketta.
  - Poista levy levykelkasta painamalla **EJECT ▲**-painiketta.



- iPad
- iPhone 4
- iPhone 3GS
- iPhone 3G
- iPhone
- iPod classic
- iPod, jossa video
- iPod nano (1., 2., 3., 4., 5. ja 6. sukupolvi)
- iPod touch (1., 2., 3. ja 4. sukupolvi)

### iPodin/iPhonen/iPadin asettaminen paikalleen

Aseta iPod-/iPhone-/iPad-soitin telakointiasemaan.



Suomi

### iPod/iPhone/iPad-toisto

Tällä telakointijärjestelmällä voit kuunnella äänitiedostoja iPodista, iPhonesta tai iPadista.

### Yhteensopiva iPod/iPhone/iPad

Laitte tukee seuraavia iPod- ja iPhone-malleja:  
Mallit:

- iPad 2

### iPodin/iPhonen/iPadin kuunteleminen

#### Huomautus

- Varmista, että iPod/iPhone/iPad on ladattu.

- 1 Valitse iPod/iPhone/iPad-lähde painamalla toistuvasti kaukosäätimen **DOCK**-painiketta tai päälaitteen **SRC**-painiketta.

- 2 Toista ääntä iPodilla, iPhoneella tai iPadilla.
- ↳ Telakointijärjestelmä toistaa automaattisesti liitetyn iPodin/iPhonen/iPadin ääntä. Jos toisto ei käynnisty, paina ►||-painiketta.
  - Voit avata valikon painamalla **MENU**-painiketta ja valitsemalla sitten kohteen ▲/▼/◀◀/▶▶-painikkeilla. Vahvista valinta painamalla **OK**-painiketta.

### iPodin/iPhonen/iPadin lataaminen

Kun laite on kytketty verkkovirtaan, telakassa oleva iPod/iPhone/iPad alkaa automaattisesti latautua.

#### Huomautus

- Väri näyttöllinen iPod, iPod classic ja iPod with video eivät ole yhteensopivia lataukseen telakointiasemassa.

### iPodin/iPhonen/iPadin irrottaminen

Vedä iPod/iPhone/iPad telakointiasemasta.

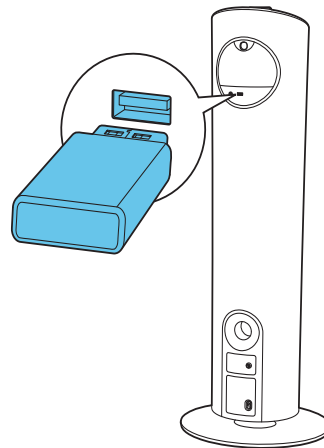


## USB-toisto

#### Huomautus

- Varmista, että USB-laitteessa on toistettavaa äänisisältöä.

- 1 Valitse USB-lähde painamalla kaukosäätimen **USB**-painiketta tai päälaitteen **SRC**-painiketta toistuvasti.
- 2 Aseta USB-laite laitteen taustapaneelin ◀↔ (USB) -liitäntään.
  - ↳ Tiedoston toisto alkaa automaattisesti. Jos toisto ei käynnisty, paina ►||-painiketta.



## 5 Toistovaihtoehdot

### Toiston keskeyttäminen tai jatkaminen

Voit keskeyttää toiston tai jatkaa sitä painamalla toiston aikana ►||-painiketta.

### Toiston keskeyttäminen.

Keskeytä toisto painamalla ■-painiketta toiston aikana.

### Raitaan siirtyminen

CD:

- 1 Valitse jokin muu raita ◀◀ / ▶▶-painikkeilla.
  - Voit valita raidan suoraan numeropainikkeilla.

MP3-levy ja USB:

- 1 Valitse albumi tai kansio ▲ / ▼-painikkeella.
- 2 Valitse raita tai tiedosto ◀◀ / ▶▶-painikkeella.

### Haku raidalta

- 1 Hae tiettyä kohtaa raidalta pitämällä ◀◀ / ▶▶-painiketta painettuna.
- 2 Jatka normaalia toistoa vapauttamalla painike.

### Uusinta- ja satunnaistoisto

- 1 Paina toiston aikana toistuvasti REPEAT/SHUFFLE-painiketta, kun haluat tehdä seuraavat valinnat:
  - ↻ (toista yksi): nykyistä raitaa toistetaan jatkuvasti.
  - ↻ALL (toista kaikki): kaikkia raitoja toistetaan jatkuvasti.
  - ⚡ (satunnaistoisto): kaikki raidat toistetaan satunnaisessa järjestyksessä.
- 2 Palaa normaaliin toistoon painamalla REPEAT/SHUFFLE-painiketta toistuvasti, kunnes uusintatoisto- tai satunnaistoistotila ei näy näytössä.



#### Huomautus

- Uusintatoisto- ja satunnaistoistotoimintoja ei voi käyttää samanaikaisesti.
- Satunnaistoistoa ei voi valita toistettaessa ohjelmoituja raitoja.

### Raitojen ohjelmointi

Voit ohjelmoida enintään 20 raitaa.

- 1 Siirry ohjelmointitilaan painamalla CD/USB-tilan pysäytyskohdassa PROG-painiketta.  
↳ [PROG] (ohjelmointi) vilkkuu näyttöpaneelissa.
- 2 MP3/WMA-raidot: valitse albumi ▲ / ▼-painikkeella.
- 3 Valitse raidan numero ◀◀ / ▶▶-painikkeella ja vahvasta valinta PROG-painikkeella.
- 4 Voit ohjelmoida lisää raitoja toistamalla vaiheita 2 ja 3.
- 5 Toista ohjelmoitua raitaa painamalla ►||-painiketta.  
↳ Toiston aikana näytössä näkyy [PROG]-kuvake (ohjelmointi).

- Poista ohjelma pysäytystilassa ■ -painikkeella.

---

## ID3-tietojen näyttäminen.

Näytä seuraavat tiedot CD-tilassa toiston aikana painamalla **ID3**-painiketta:

- Raidan numero
- Toisto aika
- Nimike
- Artistin nimi
- Albumin nimi

## 6 Radion kuunteleminen

---

### Radioaseman virittäminen



Vihje

- Voit parantaa FM-vastaanottoa vetämällä FM-antennin kokonaan ulos ja säätämällä sen asentoa.

- 1 Valitse viritinlähde painamalla kaukosäätimen **TUNER**-painiketta tai päälaitteen **SRC**-painiketta toistuvasti.
- 2 Paina **◀◀ / ▶▶**-painiketta yli 2 sekuntia.  
↳ **[SEARCH]** (haku) näkyyn näytössä.  
↳ Radio virittää automaattisesti aseman, joka kuuluu hyvin.
- 3 Viritä lisää asemia toistamalla 2. vaihe.
  - Viritä heikosti kuuluva asema painamalla toistuvasti **◀◀ / ▶▶**-painiketta, kunnes vastaanotto on optimaalinen.

---

### Radioasemien ohjelmointi



Vihje

- Voit ohjelmoida enintään 20 pikavalinta-asemaa.

---

### Radioasemien automaattinen ohjelmointi

Siirry automaattiseen ohjelmointitilaan painamalla viritintilassa **PROG**-painiketta yli kahden sekunnin ajan.

- ↳ **[AUTO SRCH]** (automaattihaku) näkyy näytössä.

- ↳ Kaikki käytettävissä olevat asemat ohjelmoidaan aaltoalueen vastaanottovoimakkuuden mukaiseen järjestykseen.
- ↳ Ensin ohjelmoidun radioaseman lähetys alkaa kuulua automaattisesti.

### Radioasemien ohjelmointi manuaalisesti

- 1 Radioaseman viritäminen.
- 2 Siirry ohjelmointitilaan **PROG**-painikkeella.
  - ↳ [**PROG**] (ohjelmointi) vilkkuu näyttöpaneelissa.
- 3 Valitse **▲ / ▼**-painikkeilla radioaseman numero (1–20) ja vahvista valinta **PROG**-painikkeella.
  - ↳ Pikavalinta-aseman pikavalintanumero ja taajuus tulevat näkyviin.
- 4 Ohjelmoi lisää asemia toistamalla edellä kuvatut vaiheet.

#### Huomautus

- Voit korvata ohjelmoidun aseman tallentamalla toisen aseman sen tilalle.

### Pikavalinta-aseman valitseminen

Valitse pikavalinta viritintilassa painamalla **▲ / ▼**-painikkeita.

- Voit myös valita pikavalintanumeron suoraan numeropainikkeilla.

### Toistotietojen näyttäminen

RDS (Radio Data System) on palvelu, jonka avulla FM-asemat voivat näyttää lisätietoja. Näytä RDS-tiedot viritintilassa painamalla **TUNER/RDS**-painiketta toistuvasti.

## 7 Äänen säätäminen

### Äänenvoimakkuuden säätäminen

Voit suurentaa tai pienentää äänenvoimakkuutta toiston aikana **VOL +/-**-painikkeella.

### Subwooferin äänenvoimakkuuden säätäminen

Muuta subwooferin äänenvoimakkuutta toiston aikana painamalla pääyksikön **SUB VOL**-painiketta.

### Esimääritetyn äänitehosteen valitseminen

Paina toiston aikana toistuvasti **DSC**-painiketta, kun haluat tehdä seuraavat valinnat:

- [**FLAT**] (luonnollinen)
- [**ROCK**] (rock)
- [**CLASSIC**] (klassinen)
- [**JAZZ**] (jazz)
- [**POP**] (pop)

### Bassotehostus

Ota dynaaminen bassokorostus käyttöön tai pois käytöstä painamalla **DBB**-painiketta toiston aikana.


- ↳ Jos **DBB** on otettu käyttöön, **DBB**-ominaisuus on käytössä.



---


## Musiikki laajemmalla alueella

Living Sound -tehoste käyttöön tai pois se käytöstä toiston aikana painamalla Living Sound-painiketta.

↳ Kun Living Sound on käytössä, näkyy -kuvake.

---

## Äänen mykistys

Mykistä tai palauta ääni toiston aikana painamalla -painiketta.

## 8 Muut toiminnot

---

### Uniajastimen määrittäminen

Tämä telakointijärjestelmä voidaan ohjelmoida siirtymään valmiustilaan tietyn ajan kuluessa.

- 1 Kun laitteeseen on kytketty virta, valitse aikajakso (minuutteina) painamalla toistuvasti **SLEEP/TIMER**-painiketta.  
↳ Jos uniajastin on käytössä, näytössä näkyy „zZ”.

#### Uniajastimen poistaminen käytöstä

- 1 Paina toistuvasti **SLEEP/TIMER**-painiketta, kunnes [**SLEEP OFF**] (Ajastin ei käytössä) näkyy näytössä.  
↳ Kun uniajastin poistetaan käytöstä, „zZ” ei näy näytössä.

---

### Hälytyksen asettaminen

Tätä telakointijärjestelmää voi käyttää herätyskellona. Voit valita hälytysäänen lähteeksi CD:n, FM-virittimen iPodin/iPhonen/iPadin tai USB:n.

#### Huomautus

- Varmista, että olet asettanut kellonajan oikein.

- 1 Paina valmiustilassa **SLEEP/TIMER**-painiketta painettuna, kunnes **SET TIMER**] (asetta ajastin) kiertää näytössä.
- 2 Valitse lähde **PAINAMALLA CD**-, **USB**-, **DOCK**-tai **TUNER**-painiketta.
- 3 Vahvista valinta painamalla **SLEEP/TIMER**.  
↳ Tunnin numerot tulevat näkyviin ja alkavat vilkkua.
- 4 Aseta tunnit **◀◀ / ▶▶**-painikkeella ja paina **SLEEP/TIMER**-painiketta uudelleen.  
↳ Minuutin numerot tulevat näkyviin ja alkavat vilkkua.

- 5 Määritä minuutit ◀◀ / ▶▶ -painikkeella.
- 6 Vahvista valinta painamalla **SLEEP/TIMER**.  
↳ Ajastin on asetettu ja otettu käyttöön.

### Ajastimen ottaminen käyttöön ja poistaminen käytöstä

Ota ajastin käyttöön tai poista se käytöstä painamalla **SLEEP/TIMER**-painiketta toistuvasti valmiustilassa.

- ↳ Jos ajastin on käytössä, 📌 -kuvake näkyy näytössä.
- ↳ Jos ajastin poistetaan käytöstä, 📌 -kuvake häviää näytöstä.

#### Huomautus

- Jos lähteeksi valitaan CD/USB/iPod/iPhone/iPad, mutta USB-/iPod-/iPhone/iPad-laitetta ei liitetä, laitteen lähteeksi valitaan automaattisesti FM-viritin.

### Ulkoisen laitteen kuunteleminen

Voit kuunnella telakointijärjestelmällä myös muita ulkoisia äänentoistolaitteita.

- 1 Valitse MP3 link -lähde **MP3 LINK**-painikkeella.
- 2 Liitä laitteen mukana toimitettu MP3 link -kaapeli:
  - tämän laitteen takapaneelin **MP3 LINK**-liitäntään
  - laitteen kuulokeliitäntään
- 3 Aloita toisto laitteella. (Lisätietoja on laitteen käyttöoppaassa).

## 9 Tuotetiedot

#### Huomautus

- Tuotetietoja voidaan muuttaa ilman ennakoilmoitusta.

### Teknisiä tietoja

#### Vahvistin

Ilmoitettu lähtöteho	200 W
Taajuusvaste	100 Hz–16 kHz, ±3 dB
Signaali–kohina-suhde	>70 dB
MP3 LINK -tulo	<600 mV RMS

#### Levy

Lasertyyppi	Puolijohde
Levyn halkaisija	12 cm
Tuetut levyt	CD-DA, CD-R, CD-RW, MP3-CD, WMA-CD
Audio DAC	24 bittiä / 44,1 kHz
Harmoninen kokonaishäiriö	<1 %
Taajuusvaste	60 Hz–16 kHz (44,1 kHz)
S-k.-suhde	>65 dBA

## Viritin

Viritysalue	FM: 87,5–108 MHz
Virityskaavio	50 kHz
Herkkyys	
– Mono, 26 dB signaali-kohina-suhde	<22 dBu
– Stereo, 46 dB signaali-kohina-suhde	<45 dBu
Haun valittavuus	alle 30 dBu
Harmoninen kokonaishäiriö	<3 %
Signaali–kohina-suhde	>45 dB

## Kaiuttimet

Kaiuttimen impedanssi	6 ohmia + 3 x 6 ohmia
Kaiutinhajain	5,25 tuuman bassokaiutin+ 3 x 2,75" koko äänialue
Herkkyys	>82 dB/m/W

## Yleistä

Virta	220–240 V, 50/60 Hz
Virrankulutus valmiustilassa	<1 W
USB Direct	Versio 2.0/1.1
USB:n asettaminen paikoilleen	≤500 mA
Mitat	
- Päälaite (L x K x S)	350 x 978 x 350 mm
Paino	
- Pakkauksen kanssa	15 kg
- Päälaite	11,5 kg

## USB-toistettavuustiedot

### Yhteensopivat USB-laitteet:

- USB-muistitikku (USB 2.0 tai USB 1.1)
- USB-muistitikon toistolaite (USB 2.0 tai USB 1.1)
- muistikortit (tarvitaan tämän laitteen kanssa yhteensopiva kortinlukija)

### Tuetut muodot:

- USB- tai muistitietomuoto FAT12, FAT16, FAT32 (sektorin koko: 512 tavua)
- MP3-bittinopeus (tiedonsiirtonopeus): 32–320 kbps ja vaihtuva bittinopeus
- WMA v9 tai vanhempi
- Enintään 8 sisäkkäistä hakemistoa
- Albumien tai kansioiden määrä: enintään 99
- Raitojen tai kappaleiden määrä: enintään 999
- ID3-tunniste 2.0 tai uudempi
- Tiedostonimi Unicode UTF-8 -muodossa (enimmäispituus: 128 tavua)

### Muotoja, joita ei tueta:

- – Tyhjät albumit: tyhjällä albumilla tarkoitetaan albumia, jossa ei ole MP3/WMA-tiedostoja ja joka ei näy näytössä.
- Jos tiedostomuotoa ei tueta, se ohitetaan. Esimerkiksi Word-tiedostot (.doc) tai MP3-tiedostot, joiden tiedostotunniste on .dlf, ohitetaan eikä niitä toisteta.
- AAC-, WAV- ja PCM-äänitiedostot
- DRM-suojatut WMA-tiedostot (.wav, .m4a, .m4p, .mp4, .aac)
- WMA Lossless -tiedostot

---

## Tuetut MP3-levymuodot

- ISO9660, Joliet
- Nimikkeiden enimmäismäärä: 512  
(määräytyy tiedostonimen pituuden mukaan)
- Albumien enimmäismäärä: 255
- Tuetut näytteenottotaajuuudet: 32 kHz, 44,1 kHz, 48 kHz
- Tuetut bittinopeudet: 32–256 (kbps), vaihtuvat bittinopeudet

# 10 Vianmääritys



## Vakava varoitus

- Älä koskaan avaa laitteen runkoa.

Älä yritä korjata järjestelmää itse, jotta takuu ei mitätöidy.

Jos laitteen käytössä ilmenee ongelmia, tarkista seuraavat seikat, ennen kuin soitat huoltoon. Jos ongelma ei ratkea, siirry Philipsin sivustoon [www.philips.com/welcome](http://www.philips.com/welcome). Kun otat yhteyttä Philipsiin, varmista, että laite on lähellä ja malli- ja sarjanumero ovat saatavilla.

### Laitteessa ei ole virtaa

- Varmista, että laitteen virtajohto on kytketty oikein.
- Varmista, että virtalähde on toimiva.
- Virran säästämiseksi järjestelmä katkaisee virran automaattisesti 15 minuuttia sen jälkeen, kun raidan toisto on lopetettu eikä mitään toimintoa ole käytetty.

### Ei ääntä tai ääni on heikkolaatuinen

- Säädä äänenvoimakkuutta.

### Laite ei vastaa

- Irrota pistoke ja aseta se takaisin. Käynnistä sen jälkeen laite uudelleen.

### Kaukosäädin ei toimi

- Ennen kuin painat mitään toimintopainiketta, valitse ensin oikea lähde kaukosäätimestä (ei siis päälaitteesta).
- Käytä kaukosäädintä lähempänä laitetta.
- Aseta paristo kuvan osoittamalla tavalla siten, että sen navat ovat oikein päin (+/-).
- Vaihda paristo.
- Osoita kaukosäätimellä suoraan laitteen etuosassa olevaa tunnistinta.

### Levyä ei havaittu

- Aseta levy laitteeseen.
- Tarkista, onko levy asetettu oikein päin (tekstipuoli ohjeiden mukaan).
- Odota, että linssiin tiivistynyt kosteus häviää.
- Vaihda tai puhdista levy.
- Käytä viimeisteltyä CD:tä tai oikeaa levyformaattia.

### Jotkin USB-laitteen tiedostot eivät näy

- USB-laitteella on liikaa kansioita tai tiedostoja. Tämä on normaalia eikä kyseessä ole laitteen toimintahäiriö.
- Kyseisiä tiedostomuotoja ei tueta.

### USB-laitetta ei tueta

- USB-laite ei ole laitteen kanssa yhteensopiva. Kokeile toista laitetta.

### Huono radion kuuluvuus

- Siirrä laite ja TV tai videolaite kauemmaksi toisistaan.
- Jos signaali on liian heikko, säädä antennia tai kytke ulkoinen antenni.

### Ajastin ei toimi

- Määritä kello oikein.
- Ota ajastin käyttöön.

### Kellon tai ajastimen asetus on nollattu

- Virta on katkennut tai virtajohto on irrotettu.
- Määritä kello tai ajastin uudelleen.



© 2011 Koninklijke Philips Electronics N.V.  
All rights reserved.  
DCM5090\_10\_UM\_V1.0

