

PHILIPS

Sporta austiņas

5000. sērija

TAA5608



Lietotāja rokasgrāmata

Reģistrējiet savu produktu un saņemiet atbalstu:
www.philips.com/support

Saturs

1	Svarīgi drošības norādījumi	2
	Dzirdes drošība	2
	Vispārīga informācija	2

2	Jūsu Bluetooth austiņas	4
	Komplektā iekļauts	4
	Citas ierīces	4
	Bluetooth bezvadu austiņu pārskats	5

3	Lietošana	6
	Lietotnes lejupielāde	6
	Akumulatora uzlāde	6
	Austiņu savienošana pāri ar mobilo tālruni	6

4	Austiņu lietošana	7
	Austiņu savienošana ar Bluetooth ierīci	7
	Zvanu un mūzikas vadība	7

5	Tehniskie dati	9
---	----------------	---

6	Paziņojums	10
	Atbilstības deklarācija	10
	Nolietota produkta un akumulatora utilizācija	10
	Iebūvētā akumulatora izņemšana	10
	Atbilstība EMF	10
	Vides informācija	11
	Paziņojums par atbilstību	11

7	Prečzīmes	12
---	-----------	----

8	Bieži uzdoti jautājumi	13
---	------------------------	----

1 Svarīgi drošības norādījumi

Dzirdes drošība



Bīstamība

- Lai izvairītos no dzirdes bojājumiem, ierobežojiet laiku, kad lietojat austiņas ar lielu skaļumu, un iestatiet skaļumu drošā līmenī. Jo lielāks ir skaļums, jo īsāks ir drošas klausīšanās laiks.

Ievērojiet zemāk minētās vadlīnijas, izmantojot austiņas.

- Klausieties saprātīgā skaļumā saprātīgu laika periodu.
- Dzirdēi pielāgojoties, pastāvīgi nepalieliniet skaļumu.
- Neiestatiet tik lielu skaļumu, ka nedzirdat apkārt notiekošo.
- Potenciāli bīstamās situācijās esiet uzmanīgs vai uz laiku pārtrauciet lietošanu.
- Pārmērīgs skaņas spiediens no austiņām var radīt dzirdes zudumu.
- Braukšanas laikā nav ieteicams izmantot austiņas ar abām ausīm apsegtām, un dažos reģionos tas var būt nelikumīgi.
- Piedaloties satiksmē vai atrodoties citās potenciāli bīstamās vidēs, drošības nolūkos izvairieties no mūzikas klausīšanas un tālruna zvaniem.

Vispārīga informācija

Lai izvairītos no bojājumiem vai darbības traucējumiem:



Uzmanību

- Nepakļaujiet austiņas pārmērīgam karstumam.
- Nenometiet austiņas.
- Austiņas nedrīkst pakļaut šķidrums pilieniem un šļakstiem. (Skatiet konkrētā produkta IP vērtējumu)
- Nepieļaujiet austiņu gremdēšanu ūdenī.
- Nelādējiet austiņas, kad savienotājs vai līgзда ir slapji.
- Nelietojiet nekādus tīrīšanas līdzekļus, kas satur spirtu, amonjaku, benzīnu vai abrazīvus.
- Lietojiet tīru, mitru drānu, lai regulāri notīrītu austiņas, īpaši skaņas vadus un mikrofona atveres, un novērstu tādu vielu kā sviedri un ausu vasks uzkrāšanos.
- Ja skaņas vadus, gaisa atveres vai mikrofona atveres paliek sviedri vai ūdens pilieni, skaņas līmenis uz laiku samazinās vai pazūd pavisam. Tas nav darbības traucējums. Lietojiet mikstu, mitru drānu, lai rūpīgi nosusinātu austiņas. Varat arī noņemt austiņu uzgaļus, pagriezt skaņas vadus uz leju un viegli pieskarties austiņām aptuveni piecas reizes, izmantojot sausu drānu vai tamlīdzīgi, lai likvidētu jebkādu iekšpusē uzkrājušos ūdeni.
- Pirms austiņu uzlādes un lietošanas pārlicinieties, ka tās ir pilnīgi sausas. Tīrīšanai neizmantojiet vienreizlietojamās spirta salvetes vai citas vielas.
- Iebūvēto akumulatoru nedrīkst pakļaut pārmērīgam karstumam, piemēram, saules stariem, ugunij vai tml.
- Ja akumulators tiek nepareizi nomainīts, pastāv sprādziena bīstamība. Nomainiet tikai ar tādu pašu vai ekvivalenta tipa akumulatoru.
- Lai sasniegtu konkrēto IP vērtējumu, uzlādes līgzdas vāciņam jābūt aizvērtam.
- Akumulatora iznīcināšana ugunī vai karstā krāsnī, tā mehāniska saspiešana vai griešana var radīt sprādzienu.
- Atstājot akumulatoru vidē ar ārkārtīgi augstu temperatūru, iespējams sprādziens, uzliesmojoša šķidruma vai gāzes noplūde.
- Akumulatora pakļaušana ārkārtīgi zēmam gaisa spiedienam var radīt sprādzienu vai uzliesmojoša šķidruma vai gāzes noplūdi.
- Nomainot akumulatoru ar nepareiza tipa akumulatoru, tiek radīts austiņu un akumulatora nopietnu bojājumu risks (piemēram, dažu litija akumulatoru tipu gadījumā).

- Ja austiņas netiek izmantotas ilgu laiku, atkārtoti uzlādējamais akumulators sāks zaudēt lādiņu. Lai no tā izvairītos, vismaz reizi trīs mēnešos uzlādējiet akumulatoru pilnīgi.
- Lai izvairītos no ugunsgrēka riska, iekārta ir aprīkota tikai ar ārēju barošanas avotu, kura izeja atbilst PS1 (ar izejas jaudu mazāk kā 15 W).

Darba un uzglabāšanas temperatūra un mitrums

- Glabājiet vietā, kur temperatūra ir no -20°C līdz $+50^{\circ}\text{C}$ ar relatīvo mitrumu līdz 90%.
- Lietojiet vietā, kur temperatūra ir no 0°C līdz $+45^{\circ}\text{C}$ ar relatīvo mitrumu līdz 90%.
- Akumulatora kalpošanas laiks var būt īsāks augstas vai zemas temperatūras apstākļos.

2 Jūsu Bluetooth austiņas

Apsveicam ar jūsu pirkumu un laipni lūdzam Philips pasaulē! Lai saņemtu pilnīgu Philips piedāvāto atbalstu, reģistrējiet savu produktu tīmekļa vietnē www.philips.com/support. Ar šīm Philips austiņām jūs varat:

- Veikt ērtus bezvadu brīvroku zvanus
- Baudīt un vadīt mūziku bezvadu režīmā
- Veikt pārslēgšanu starp zvaniem un mūziku



C tipa uzlādes kabelis (tikai uzlādei)



Īsā lietošanas pamācība

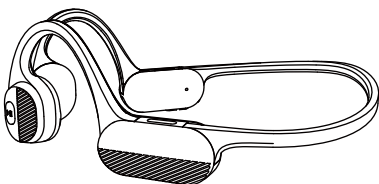


Globālā garantija

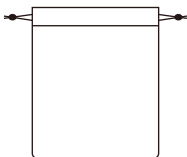


Drošības instrukcija

Komplektā iekļauts



Bezvadu sporta austiņas
Philips TAA5608

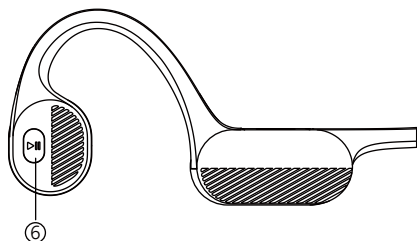
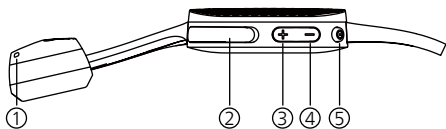



Mīksts maciņš

Citas ierīces

Mobilais tālrunis vai ierīce piem.,
piezīmjdators, planšetdators, Bluetooth
adapteris, MP3 atskaņotājs utt.), kas
atbalsta Bluetooth un ir saderīgs ar
austiņām (skatiet "Tehniskie dati" 9. lpp.).

Bluetooth bezvadu austiņu pārskats



- ① Mikrofona atvere
- ② C tipa uzlādes ligzda
- ③ Skaļums +
- ④ Skaļums -
- ⑤  Ieslēgšanas/izslēgšanas poga
- ⑥ Daudzfunkciju poga (MFB)

3 Lietošana

Lietotnes lejupielāde

Lai lejupielādētu lietotni, skenējiet QR kodu/nospiediet pogu "Lejupielādēt" vai meklējiet "Philips Headphones" Apple App Store vai Google Play.



Philips Headphones lietotne ļauj jums pielāgot klausāmo mūziku. Jūs varat pielāgot skaņu, lai mūzikas klausīšanās un zvanīšanas pieredze vienmēr vislabāk atbilst jūsu vajadzībām.

Akumulatora uzlāde

Piezīme

- Pirms izmantot austiņas, ievietojiet tās uzlādes ietvarā un uzlādējiet akumulatoru 2 stundas, nodrošinot optimālu akumulatora jaudu un darbības laiku.
- Izmantojiet tikai oriģinālo USB-C uzlādes kabeli, lai izvairītos no bojājumiem.
- Pirms uzlādes pabeidziet zvanu. Savienojot austiņas ar lādētāju, tās izslēgsies.
- Ja austiņas netiek izmantotas ilgu laiku, atkārtoti uzlādējamais akumulators sāks zaudēt lādiņu. Lai no tā izvairītos, vismaz reizi trīs mēnešos uzlādējiet akumulatoru pilnīgi.

Savienojiet komplektā iekļauto uzlādes kabeli ar:


- C tipa uzlādes ligzdu uz austiņām;
 - datora USB portu/lādētāju.
- ↳ Uzlādes laikā LED lampiņa deg baltā krāsā un izslēdzas, kad austiņas ir pilnīgi uzlādētas.

Padoms

- Parasti pilna uzlāde aizņem 2 stundas.

Austiņu savienošana pāri ar mobilo tālruni

Pirms austiņu pirmās lietošanas ar mobilo tālruni, savienojiet tās pāri ar mobilo tālruni. Sekmīga savienošana pāri izveido unikālu šifrētu savienojumu starp austiņām un mobilo tālruni. Austiņas saglabā atmiņā pēdējās 4 ierīces. Ja mēģināsiet savienot pāri vairāk kā 4 ierīces, agrāk pāri savienotā ierīce tiks aizstāta ar jaunāko.

- 1 Pārliecinieties, ka austiņas ir pilnīgi uzlādētas un izslēgtas.
- 2 Nospiediet un turiet  4 sekundes, līdz zilā un baltā LED lampiņas ātri mirgo.
↳ Austiņas paliek savienošanas pāri režīmā 5 minūtes.
- 3 Pārliecinieties, ka mobilais tālrunis ir ieslēgts un Bluetooth funkcija ir aktivizēta.
- 4 Austiņu savienošana pāri ar mobilo tālruni. Detalizētu informāciju skatiet mobilā tālruņa lietotāja rokasgrāmatā.

Turpmāk attēlotais piemērs parāda, kā savienot pāri austiņas ar mobilo tālruni.

- 1 Aktivizējiet mobilā tālruņa Bluetooth funkciju, atlasiet **Philips TAA5608**.
- 2 Ievadiet austiņu paroli "0000" (četras nulles), ja tas tiek lūgts. Ierīcēm ar Bluetooth 3.0 vai jaunāku versiju nav nepieciešams ievadīt paroli.



Philips TAA5608

4 Austiņu lietošana

Austiņu savienošana ar Bluetooth ierīci

- 1 Ieslēdziet mobilo tālruni/Bluetooth ierīci.
- 2 Nospiediet un turiet ieslēgšanas/izslēgšanas pogu, lai ieslēgtu austiņas.
 - ↳ Zilā LED lampiņa iedegas uz 1 sekundi
 - ↳ Austiņas automātiski tiek savienotas ar pēdējo savienoto mobilo tālruni/Bluetooth ierīci. Ja pēdējā savienotā ierīce nav pieejama, austiņas pāriet savienošanas pāri režīmā

Padoms

- Ja pēc austiņu ieslēgšanas ieslēdzat mobilo tālruni/Bluetooth ierīci vai aktivizējat Bluetooth funkciju, jums ir manuāli jāsavieno austiņas un mobilais tālrunis/Bluetooth ierīce.

Piezīme

- Ja austiņas nesavienojas ar Bluetooth ierīci 5 minūšu laikā, tās automātiski izslēdzas, lai taupītu akumulatora darbības laiku.

Vairākpunktu savienošana

Savienošana pāri

- Savienojiet pāri austiņas ar divām ierīcēm, piem., mobilo tālruni un piezīmjdatoru.

Pārslēdziet ierīces

- Jūs jebkurā laikā varat klausīties mūziku tikai no 1 ierīces. Otra ierīce tiks izmantota tālruņa zvaniem.
- Apturiet audio no 1. ierīces un tad sāciet audio atskaņošanu no otras ierīces.

Piezīme

- Ja, straumējot audio no 1. ierīces, 2. ierīce saņem zvanu, atskaņošana 1. ierīcē tiek automātiski apturēta. Zvans automātiski tiks maršrutēts uz austiņām.
- Beidzot zvanu, atskaņošana 1. ierīcē automātiski tiks atsākta.

Zvanu un mūzikas vadība

ieslēgt/izslēgt

Uzdevums	Poga	Darbība
Austiņu ieslēgšana	ieslēgšanas/izslēgšanas poga	Nospiediet un turiet nospiešanu 2 sekundes
Austiņu izslēgšana	ieslēgšanas/izslēgšanas poga	Nospiediet un turiet nospiešanu 4 sekundes ↳ Zilā LED lampiņa iedegas uz 1 sekundi



Mūzikas vadība

Uzdevums	Poga	Darbība
Mūzikas atskaņošana vai pauze	MFB	Nospiediet vienu reizi
Skaļuma regulēšana	+/-	Nospiediet vienu reizi
Nākamais ieraksts	+	Nospieš ilgstoši
Iepriekšējais ieraksts	-	Nospieš ilgstoši

Zvanu vadība

Uzdevums	Poga	Darbība
Atbildēt/beigt zvanu	MFB	Nospiediet vienu reizi
Noraidīt zvanu	MFB	Nospieš ilgstoši
Zvana laikā pārslēgt zvanītāju	MFB	Nospiediet divas reizes

Gaisma skriešanai

Uzdevums	Poga	Darbība
Ieslēgt gaismu skriešanai		Nospiediet vienu reizi
Lēni mirgo --> Ātri mirgo --> Deg nepārtraukti --> Izslēgts		Nospiediet vienu reizi

Citu austiņu indikatoru statuss

Austiņu statuss	Indikators
Austiņas ir savienotas ar Bluetooth ierīci, kamēr austiņas atrodas gaidstāves režīmā vai kamēr jūs klausāties mūziku	Zilā LED lampiņa mirgo ik pēc 4 sekundēm
Austiņas ir gatavas savienošanai pārī	Zilā LED lampiņa ātri mirgo
Austiņas ir ieslēgtas, bet nav savienotas ar Bluetooth ierīci	Zilā LED lampiņa iemirgojas divas reizes ik pēc 3 sekundēm. Ja nevar izveidot savienojumu, austiņas 5 minūšu laikā izslēdzas
Zems akumulatora uzlādes līmenis	Zilā LED lampiņa iemirgojas 3 reizes ik pēc minūtes, līdz izslēdzas
Akumulators ir pilnīgi uzlādēts	Zilā LED lampiņa nedeg

5 Tehniskie dati

- Mūzikas laiks: 6 stundas
- Runāšanas laiks: 6 stundas
- Gaidstāves laiks: 80 stundas
- Uzlādes laiks: 2 stundas
- Atkārtoti uzlādējams litija polimēru akumulators (140 mAh)
- Bluetooth versija: 5.3
- Saderīgi Bluetooth profili:
 - HFP (Hands-Free Profile)
 - A2DP (Advanced Audio Distribution Profile)
 - AVRCP (Audio Video Remote Control Profile)
- Atbalstīts audio kodeks: SBC
- Frekvenču diapazons: 2,402-2,480 GHz
- Raidītāja jauda: < 10 dBm
- Darbības diapazons: Līdz 10 metriem
- 2 mākslīgā intelekta mikrofoni
- Automātiska izslēgšana
- Brīdinājums par zemu akumulatora uzlādes līmeni: pieejams



Piezīme

- Specifikācijas var tikt mainītas bez brīdinājuma.

6 Paziņojums

Atbilstības deklarācija

Ar šo MMD Hong Kong Holding Limited paziņo, ka šis produkts atbilst RID direktīvas 2014/53/EU un UK Radio Equipment Regulations SI 2017 No 1206 būtiskajām prasībām un citiem būtiskiem noteikumiem. Atbilstības deklarācija ir pieejama tīmekļa vietnē www.philips.com/support.

Nolietota produkta un akumulatora utilizācija



Produkts ir izstrādāts un izgatavots, izmantojot augstas kvalitātes materiālus un komponentus, kas ir pārstrādājami un lietojami atkārtoti.



Šis simbols uz produkta norāda, ka tas atbilst Eiropas Direktīvai 2012/19/EU.



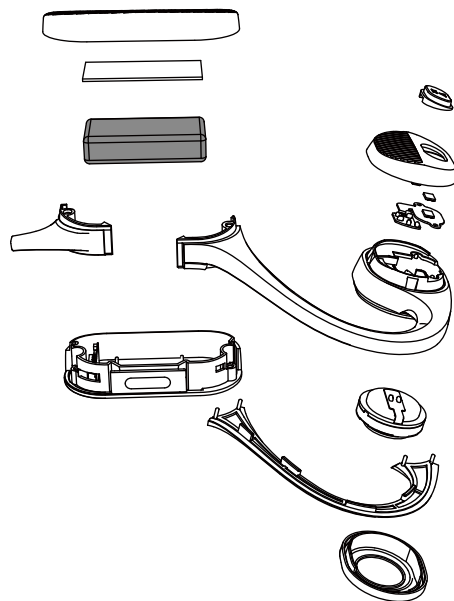
Šis simbols norāda, ka produkts satur iebūvētu atkārtoti uzlādējamu akumulatoru atbilstoši Eiropas Direktīvai 2013/56/EU, ko nedrīkst izmest sadzīves atkritumos. Mēs iesakām nogādāt produktu oficiālā savākšanas punktā vai Philips servisa centrā, lai profesionāli izņemtu atkārtoti uzlādējamo akumulatoru. Iepazīstieties ar vietējo elektrisko un elektronisko ierīču un atkārtoti uzlādējamu akumulatoru šķirošanas sistēmu. Ievērojiet vietējos noteikumus un nekad neizmetiet šo produktu un atkārtoti uzlādējamus akumulatorus sadzīves atkritumos.

Pareiza atbrīvošanās no nolietota produkta un atkārtoti uzlādējamiem akumulatoriem palīdz novērst negatīvu ietekmi uz vidi un cilvēku veselību.

Iebūvētā akumulatora izņemšana

Ja jūsu valstī nav elektronisko produktu savākšanas/pārstrādes sistēma, varat aizsargāt vidi, izņemot akumulatoru un nododot to pārstrādei, pirms izmetat austiņas atkritumos.

- Pārlicinieties, ka austiņas ir atvienotas, pirms izņemat akumulatoru.



Atbilstība EMF

Šis produkts atbilst visiem piemērojamiem standartiem un noteikumiem par pakļaušanu elektromagnētisko lauku iedarbībai.

Vides informācija

Mēs esam atteikušies no jebkādiem nevajadzīgiem iepakojumiem. Esam centušies veidot iepakojumu, kas ir ērti sašķirojams trīs dažādos materiālos: kartons (kaste), polistirols (buferis) un polietilēns (maisiņi, putu aizsargloksne). Jūsu sistēma sastāv no materiāliem, kurus var pārstrādāt un izmantot atkārtoti, ja to izjauc specializētā uzņēmumā. Lūdzu, ievērojiet vietējos noteikumus par atbrīvošanos no iepakojuma materiāliem, nolietotiem akumulatoriem un vecām iekārtām.

Paziņojums par atbilstību

Šī ierīce atbilst FCC noteikumu 15. daļai. Lietošanā jāievēro šādi divi noteikumi:

- 1. Šī ierīce nedrīkst radīt kaitīgus traucējumus, un**
- 2. Šai ierīcei ir jāpieņem jebkādi saņemtie traucējumi, tostarp traucējumi, kas var izraisīt nevēlamu darbību.**

FCC noteikumi

Šī iekārta ir testēta un atzīta par atbilstošu B klases digitālās ierīces ierobežojumiem saskaņā ar FCC noteikumu 15. daļu. Šie ierobežojumi ir noteikti, lai nodrošinātu saprātīgu aizsardzību pret kaitīgiem traucējumiem dzīvojamās zonās. Šī iekārta rada, izmanto un var izstarot radiofrekvenču enerģiju, un, ja tā netiek uzstādīta un lietota atbilstoši lietošanas pamācībai, var radīt kaitīgus traucējumus radiosakariem.

Tomēr nav garantijas, ka traucējumi netiks radīti kādas konkrētas uzstādīšanas rezultātā. Ja šī iekārta rada kaitīgus traucējumus radio vai televīzijas uztveršanai, ko var noteikt, izslēdzot un ieslēdzot iekārtu, lietotājs var mēģināt

novērst traucējumus, veicot vienu vai vairākus no minētajiem pasākumiem:

- Pagrieziet uztveršanas antenu vai novietojiet to citā vietā.
- Palieliniet attālumu starp iekārtu un uztvērēju.
- Savienojiet iekārtu ar kontaktligzdu, kas neatrodas vienā ķēdē ar kontaktligzdu, kas savienota ar uztvērēju.
- Vērsieties pēc palīdzības pie izplatītāja vai pieredzējuša radio/televīzoru tehniķa.

FCC starojuma iedarbības paziņojums:

Šī iekārta atbilst FCC starojuma iedarbības robežām, kas noteiktas nekontrolētai videi.

Šo raidītāju nedrīkst novietot kopā vai darbināt kopā ar jebkuru citu antenu vai raidītāju.

Uzmanību! Lietotājs tiek brīdināts, ka izmaiņas vai pārveidojumi, kurus nav skaidri apstiprinājusi par atbilstību atbildīgā puse, var anulēt lietotāja tiesības lietot šo iekārtu

Kanāda:

Šajā ierīcē ir raidītājs (-i)/uztvērējs (-i) bez licences, kas atbilst Kanādas Jauninājumu, zinātnes un ekonomiskās attīstības RSS bez licences. Lietošanā jāievēro šādi divi noteikumi:

- (1) Šī ierīce nedrīkst radīt kaitīgus traucējumus, un
- (2) Šai ierīcei ir jāpieņem jebkādi traucējumi, tostarp traucējumi, kas var radīt ierīces nevēlamu darbību.

CAN ICES-003(B)/NMB-003(B)

IC starojuma iedarbības paziņojums:

Šī iekārta atbilst Kanādas starojuma iedarbības ierobežojumiem, kas noteikti nekontrolētām vidēm.

Šo raidītāju nedrīkst novietot kopā vai darbināt kopā ar jebkuru citu antenu vai raidītāju.

7 Prečzīmes

Bluetooth

Bluetooth® vārdiskā zīme un logotipi ir Bluetooth SIG, Inc. reģistrētas prečzīmes, un MMD Hong Kong Holding Limited tās izmanto saskaņā ar licenci. Citas prečzīmes un tirdzniecības zīmes pieder to attiecīgajiem īpašniekiem.

Siri

Siri ir Apple Inc. prečzīme, kas reģistrēta ASV un citās valstīs.

8 Bieži uzdoti jautājumi

Bluetooth austiņas neieslēdzas.

Akumulatora uzlādes līmenis ir zems.
Uzlādējiet austiņas.

Nevaru savienot pāri Bluetooth austiņas ar Bluetooth ierīci.

Bluetooth ir atspējots. Iespējojiet Bluetooth funkciju savā Bluetooth ierīcē un ieslēdziet Bluetooth ierīci, pirms ieslēdzat austiņas.

Bluetooth ierīce nevar atrast austiņas.

- Austiņas var būt savienotas ar iepriekš pāri savienotu ierīci. Izslēdziet savienoto ierīci vai pārvietojiet to ārpus diapazona.
- Savienošana pāri var būt atiestatīta vai austiņas iepriekš ir bijušas savienotas pāri ar citu ierīci. Vēlreiz savienojiet pāri austiņas ar Bluetooth ierīci, kā aprakstīts lietotāja rokasgrāmatā. (skatiet "Austiņu savienošana pāri ar mobilo tālruni" 6. lpp.).

Bluetooth austiņas ir savienotas ar Bluetooth stereo iespējotu mobilo tālruni, bet mūzika tiek atskaņota tikai mobilā tālruņa skaļrunī.

Skatiet mobilā tālruņa lietotāja rokasgrāmatu. Atlasiet mūzikas klausīšanos, izmantojot austiņas.

Audio kvalitāte ir zema, un ir dzirdams sprakšķošs troksnis.

- Bluetooth ierīce atrodas ārpus diapazona. Samaziniet attālumu starp austiņām un Bluetooth ierīci vai likvidējiet šķēršļus starp tām.
- Uzlādējiet austiņas.

Audio kvalitāte ir zema, straumējot no mobilā tālruņa, straumēšana ir ļoti lēna vai nedarbojas nemaz.

Pārliecinieties, ka mobilais tālrunis atbalsta ne tikai (mono) HFP bet arī A2DP un ir saderīgs ar BT4.0x (vai jaunāku versiju) (skatiet "Tehniskie dati" 9. lpp.).

Es dzirdu, bet nevaru regulēt mūziku Bluetooth ierīcē (piem., atskaņot/pauze/pāriet uz priekšu/atpakaļ).

Pārliecinieties, ka Bluetooth audio avots atbalsta AVRCP (skatiet "Tehniskie dati" 9. lpp.).

Austiņu skaļuma līmenis ir pārāk zems.

Dažas Bluetooth ierīces nevar savienot skaļuma līmeni ar austiņām, sinhronizējot skaļumu. Šādā gadījumā skaļums Bluetooth ierīcē ir jāregulē neatkarīgi, lai sasniegtu atbilstošu skaļuma līmeni.

Nevaru savienot austiņas ar citu ierīci. Ko darīt?

- Pārliecinieties, ka Bluetooth funkcija iepriekš pāri savienotajā ierīcē ir izslēgta.
- Atkārtojiet savienošanas pāri procedūru ar otro ierīci (skatiet "Austiņu savienošana pāri ar mobilo tālruni" 6. lpp.).

Tīriet austiņas regulāri.

- Lietojiet tīru, mitru drānu, lai regulāri notīrītu austiņas, īpaši skaņas vadus un mikrofona atveres, un novērstu tādu vielu kā sviedri un ausu vasks uzkrāšanos.
- Ja skaņas vadus, gaisa atverēs vai mikrofona atverēs paliek sviedri vai ūdens pilieni, skaņas līmenis uz laiku samazinās vai pazūd pavisam. Tas nav darbības traucējums. Lietojiet mīkstu, mitru drānu, lai rūpīgi nosusinātu austiņas. Varat arī noņemt austiņu uzgaļus, pagriezt skaņas vadus uz leju un viegli pieskarties austiņām aptuveni piecas reizes, izmantojot sausu drānu vai tamlīdzīgi, lai likvidētu jebkādu iekšpusē uzkrājušos ūdeni.
- Pirms austiņu uzlādes un lietošanas pārļiecinieties, ka tās ir pilnīgi sausas. Tīrīšanai neizmantojiet vienreizlietojamās spirta salvetes vai citas vielas.

Uzlādējiet austiņas regulāri.

Ja austiņas netiek izmantotas ilgu laiku, atkārtoti uzlādējams akumulators sāks zaudēt lādiņu. Lai no tā izvairītos, vismaz reizi trīs mēnešos uzlādējiet akumulatoru pilnīgi.

Lai saņemtu papildu atbalstu, apmeklējiet www.philips.com/support.



2023 © MMD Hong Kong Holding Limited. Visas tiesības paturētas.

Specifikācijas var tikt mainītas bez brīdinājuma.

Philips un Philips Shield Emblem ir Koninklijke Philips N.V. reģistrētas preču zīmes, un tās tiek izmantotas saskaņā ar licenci. Par šī produkta ražošanu un pārdošanu atbild MMD Hong Kong Holding Limited vai kāda no tā filiālēm, un MMD Hong Kong Holding Limited ir garantijas sniedzējs saistībā ar šo produktu. Visi pārējie uzņēmumu vai produktu nosaukumi var būt attiecīgo uzņēmumu, ar ko tie ir saistīti, preču zīmes.

