

Register your product and get support at
www.philips.com/welcome

HTS3530



PHILIPS

Inhoudsopgave

| | | | |
|---|----|--|----|
| 1 Kennisgeving | 2 | 7 Software bijwerken | 16 |
| Copyright | 2 | De softwareversie controleren | 16 |
| Compliance | 2 | Software bijwerken vanaf een CD-R of USB | 16 |
| Netzekering (alleen Verenigd Koninkrijk) | 2 | | |
| Handelsmerken | 2 | 8 Productspecificaties | 16 |
| | | | |
| 2 Belangrijk | 3 | 9 Problemen oplossen | 18 |
| Veiligheid | 3 | | |
| Productonderhoud | 4 | 10 Index | 19 |
| Oude producten en batterijen weggooien | 4 | | |
| | | | |
| 3 Uw home cinema | 5 | | |
| Apparaat | 5 | | |
| Afstandsbediening | 5 | | |
| | | | |
| 4 Uw home cinema aansluiten | 7 | | |
| Connectoren | 7 | | |
| Aansluiten op een TV | 7 | | |
| Audio van een TV of andere apparaten aansluiten | 8 | | |
| | | | |
| 5 Uw home cinema bedienen | 9 | | |
| Voordat u begint | 9 | | |
| Uw geluid kiezen | 9 | | |
| Een disc afspelen | 9 | | |
| Afspelen vanaf een USB-opslagapparaat | 11 | | |
| Meer afspeelfuncties voor discs of USB | 11 | | |
| Radio | 11 | | |
| Audio vanaf een TV of andere apparaten afspelen | 12 | | |
| MP3-audiobestanden maken | 12 | | |
| | | | |
| 6 Instellingen wijzigen | 13 | | |
| Het instellingenmenu openen | 13 | | |
| Algemene instellingen wijzigen | 14 | | |
| Geluidsinstellingen wijzigen | 14 | | |
| Video-instellingen wijzigen | 14 | | |
| Voorkeursinstellingen wijzigen | 15 | | |

1 Kennisgeving

Copyright



Be responsible
Respect copyrights

In dit product is technologie voor kopieerbeveiliging verwerkt die beschermd wordt door Amerikaanse octrooien en andere intellectuele eigendomsrechten van Rovi Corporation. Het is verboden het apparaat te decompileren of te demonteren.

Copyright in het Verenigd Koninkrijk

Voor het opnemen en afspelen van materiaal kan toestemming nodig zijn. Raadpleeg de Copyright Act van 1956 en de Performers Protection Acts van 1958 tot en met 1972.

Compliance



Dit product voldoet aan de essentiële vereisten en overige relevante bepalingen van de richtlijnen 2006/95/EG (laagspanning) en 2004/108/EG (elektromagnetische compatibiliteit).

Netzekering (alleen Verenigd Koninkrijk)

Dit product is uitgerust met een goedgekeurde vaste stekker. Indien de netzekering moet worden vervangen, moet de nieuwe zekering dezelfde waarde hebben als staat aangegeven op de stekker (bijvoorbeeld 10A).

- 1 Verwijder de afdekking van de zekering en de zekering zelf.
- 2 De nieuwe zekering moet voldoen aan BS 1362 en zijn voorzien van het ASTA-logo. Neem contact op met uw dealer als u het type zekering niet kunt controleren.
- 3 Plaats de afdekking van de zekering terug.



Opmerking

- Als de stekker van het netsnoer is verwijderd, voldoet het product niet langer aan de EMC-richtlijn (2004/108/EG).

Handelsmerken



Geproduceerd onder licentie van Dolby Laboratories. Dolby, Pro Logic en het dubbel-D-symbool zijn handelsmerken van Dolby Laboratories.



DivX®, DivX Certified® en de bijbehorende logo's zijn gedeponeerde handelsmerken van DivX, Inc. en worden onder licentie gebruikt. Gebruik DivX Ultra® Certified om DivX®-video's met geavanceerde functies en premiuminhoud af te spelen.

INFORMATIE OVER DIVX-VIDEO: DivX® is een digitale video-indeling die door DivX, Inc. is ontwikkeld. Dit is een officieel DivX-gecertificeerd apparaat dat DivX-video's afspelt. Ga naar www.divx.com voor meer informatie en softwareprogramma's waarmee u uw bestanden kunt omzetten naar DivX-video's.

INFORMATIE OVER DIVX VIDEO-ON-DEMAND: dit DivX-gecertificeerde® apparaat moet zijn geregistreerd om DivX Video-on-demand (VOD) te kunnen afspelen. Zoek het gedeelte over DivX VOD op in het instellingenmenu van uw apparaat om de registratiecode te genereren. Ga met deze code bij de hand naar vod.divx.com om het registratieproces te voltooien en om meer te lezen over DivX VOD.



Het Windows Media- en het Windows-logo zijn handelsmerken of gedeponeerde handelsmerken van Microsoft Corporation in de Verenigde Staten en/of andere landen.



HDMI, het HDMI-logo en High-Definition Multimedia Interface zijn handelsmerken of gedeponeerde handelsmerken van HDMI licensing LLC in de Verenigde Staten en andere landen.



De USB-IF-logo's zijn handelsmerken van Universal Serial Bus Implementers Forum, inc.



2 Belangrijk

Lees alle instructies goed door en zorg ervoor dat u deze begrijpt voordat u uw home cinema gaat gebruiken. Als het product wordt beschadigd omdat u de instructies niet hebt opgevolgd, is de garantie niet van toepassing.

Veiligheid

Risico op brand of een elektrische schok!

- Stel het product en de accessoires nooit bloot aan regen of water. Houd voorwerpen die vloeistoffen bevatten (zoals vazen) uit de buurt van het product. Mocht er onverhoopt vloeistof op of in het product terechtkomen, dan moet u de stekker direct uit het stopcontact halen. Neem contact op met Philips Consumer Care om het product te laten nakijken voordat u het weer gaat gebruiken.
- Houd het product en de accessoires uit de buurt van open vuur of andere warmtebronnen, waaronder direct zonlicht.
- Steek geen voorwerpen in de ventilatiesleuven of andere openingen van het product.
- Als u het netsnoer of de aansluiting op het apparaat gebruikt om het apparaat uit te schakelen, dient u ervoor te zorgen dat deze goed toegankelijk zijn.
- Koppel het product los van het elektriciteitsnet als er onweer op komst is.
- Trek bij het loskoppelen van het netsnoer altijd aan de stekker en nooit aan het snoer.

Risico op kortsluiting of brand!

- Controleer voordat u het product aansluit op het stopcontact, of het voltage overeenkomt met de waarde op de onderzijde van het product. Sluit het product nooit aan op het stopcontact als het voltage afwijkt.

Risico op verwondingen of schade aan de home cinema!

- Voor producten die aan de wand bevestigd kunnen worden: gebruik alleen de meegeleverde beugel voor wandmontage. Bevestig de beugel aan een wand die het gezamenlijke gewicht van het product en de beugel kan dragen. Koninklijke Philips Electronics N.V. aanvaardt geen verantwoordelijkheid voor een ondeskundige wandmontage die tot ongevallen of verwondingen leidt.
- Voor luidsprekers met standaarden: gebruik alleen de meegeleverde standaarden. Bevestig de standaarden stevig aan de luidsprekers. Plaats de gemonteerde standaarden op vlakke, horizontale oppervlakken die het gezamenlijke gewicht van de luidspreker en de standaard kunnen dragen.
- Plaats het product of andere voorwerpen nooit op netsnoeren of op andere elektrische apparatuur.
- Als het product wordt vervoerd bij een temperatuur die lager is dan 5 °C, dient u het product na het vervoer uit te pakken en te wachten tot de temperatuur van de het product gelijk is aan de kamertemperatuur. Vervolgens kunt u het product op het stopcontact aansluiten.
- Zichtbare en onzichtbare laserstraling in open positie. Vermijd blootstelling aan lichtbundel.
- Raak de optische lens in het discstation niet aan.

Oververhittingsgevaar!

- Plaats dit product nooit in een afgesloten ruimte. Laat voor voldoende ruimte voor ventilatie aan alle zijden van het product een ruimte vrij van minstens tien centimeter. Zorg ervoor dat de ventilatiesleuven van het product nooit worden afgedekt door gordijnen of andere voorwerpen.

Gevaar voor milieuverontreiniging!

- Plaats geen oude en nieuwe of verschillende typen batterijen in het apparaat.
- Verwijder de batterijen als ze leeg zijn of als de afstandsbediening lange tijd niet wordt gebruikt.
- Batterijen bevatten chemische stoffen en moeten apart van het huisvuil worden ingezameld.

Productonderhoud

- Plaats alleen discs in het discstation.
- Plaats geen vervormde of gebarsten discs in het discstation.
- Verwijder discs uit het discstation als u het product langere tijd niet gebruikt.
- Gebruik alleen een microvezeldoek om het product te reinigen.

Oude producten en batterijen weggooien



Uw product is vervaardigd van kwalitatief hoogwaardige materialen en onderdelen die kunnen worden gerecycleerd en herbruikt.



Als u op uw product een symbool met een doorgekruiste afvalcontainer ziet, betekent dit dat het product valt onder de EU-richtlijn 2002/96/EG. Win inlichtingen in over de manier waarop elektrische en elektronische producten in uw regio gescheiden worden ingezameld.

Neem bij de verwijdering van oude producten de lokale wetgeving in acht en doe deze producten niet bij het gewone huishoudelijke afval.

Als u oude producten correct verwijdert, voorkomt u negatieve gevolgen voor het milieu en de volksgezondheid.



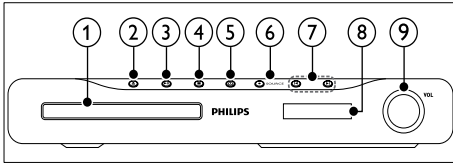
Uw product bevat batterijen die overeenkomstig de Europese richtlijn 2006/66/EG, niet bij het gewone huishoudelijke afval mogen worden weggegooid.

Win informatie in over de lokale wetgeving omtrent de gescheiden inzameling van batterijen. Door u op de juiste wijze van de batterijen te ontdoen, voorkomt u negatieve gevolgen voor het milieu en de volksgezondheid.

3 Uw home cinema

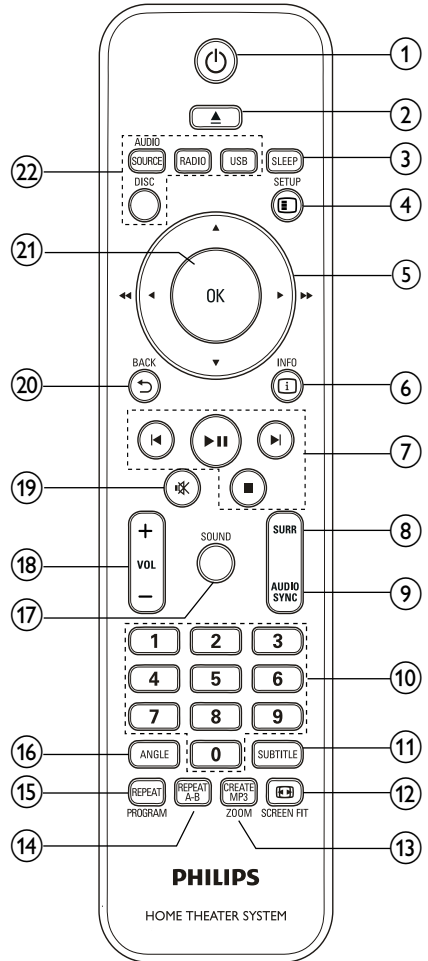
Gefeliciteerd met uw aankoop en welkom bij Philips! Registreer uw home cinema op www.philips.com/welcome om optimaal gebruik te kunnen maken van de door Philips geboden ondersteuning.

Apparaat



- 1 Discstation
- 2 ▲ (Openen/sluiten)
Hiermee opent of sluit u het discstation.
- 3 ►|| (Weergeven/pauzeren)
Hiermee start, pauzeert of hervat u het afspelen.
- 4 ■ (Stop)
 - Hiermee stopt u het afspelen.
 - In de radiomodus wist u hiermee de huidige vooraf ingestelde radiozender.
- 5 ⏻ (Standby-Aan)
Hiermee schakelt u de home cinema in, of schakelt u over naar de stand-bymodus.
- 6 SOURCE
Hiermee selecteert u een audio-/videobron voor de home cinema.
- 7 ◀▶
 - Hiermee gaat u naar de vorige of volgende track of het vorige of volgende hoofdstuk of bestand.
 - In de radiomodus selecteert u hiermee een voorkeuzezender.
- 8 Weergavedisplay
- 9 Volume bedieningswiel

Afstandsbediening



- ① **⏻ (Standby-Aan)**
Hiermee schakelt u de home cinema in, of schakelt u over naar de stand-bymodus.
- ② **▲ OPEN/CLOSE**
Hiermee opent of sluit u het discstation.
- ③ **SLEEP**
Hiermee schakelt u de home cinema over op de stand-bymodus na de vooraf ingestelde tijd.
- ④ **⏸ SETUP**
Geeft toegang tot het diskmenu of sluit het diskmenu af.
- ⑤ **▲▼◀▶ (Navigatietoetsen)**
- Hiermee navigeert u door menu's.
 - Druk in de videomodus op links of rechts om snel vooruit of terug te spoelen.
 - Druk in de radiomodus op links of rechts om een radiozender te zoeken; druk op omhoog of omlaag om af te stemmen op een radiofrequentie.
- ⑥ **ⓘ INFO**
Hiermee geeft u informatie weer over wat er wordt afgespeeld.
- ⑦ **Afspeelknoppen**
Hiermee regelt u het afspelen.
- ⑧ **SURR (Surround Sound)**
Hiermee schakelt u over naar Surround- of stereogeluid.
- ⑨ **AUDIO SYNC**
- Hiermee selecteert u een audiotaal of -kanaal.
 - Houd deze knop ingedrukt om het geluid met de video te synchroniseren. Te gebruiken met +/-.
- ⑩ **Cijfertoetsen**
Hiermee selecteert u een item om af te spelen.
- ⑪ **SUBTITLE**
Hiermee selecteert u een ondertitelingstaal voor een video.
- ⑫ **⏏ SCREEN FIT**
Hiermee past u het beeldformaat aan het TV-scherm aan.
- ⑬ **CREATE MP3/ZOOM**
- Geeft toegang tot het menu om mp3's te maken.
 - Hiermee zoomt u in op een videoscène of afbeelding.
- ⑭ **REPEAT A-B**
Hiermee markeert u twee plaatsen in een hoofdstuk of track om dit gedeelte herhaald af te spelen, of schakelt u de herhaalmodus uit.
- ⑮ **REPEAT/PROGRAM**
- Hiermee schakelt u de herhaalmodus in of uit.
 - In de radiomodus programmeert u hiermee radiozenders.
- ⑯ **ANGLE**
Hiermee geeft u opties voor verschillende camerahoeken weer.
- ⑰ **SOUND**
Hiermee selecteert u een geluidsmodus.
- ⑱ **VOL +/-**
Hiermee regelt u het volume.
- ⑲ *** (Dempen)**
Hiermee schakelt u het geluid in of uit.
- ⑳ **↶ BACK**
Hiermee keert u terug naar een vorig menu.
- ㉑ **OK**
Hiermee bevestigt u een invoer of selectie.
- ㉒ **Bronknoppen**
- **AUDIO SOURCE:** Hiermee selecteert u een audio-ingangsbron.
 - **RADIO:** Hiermee schakelt u over naar FM-radio.
 - **USB:** Hiermee schakelt u over naar een USB-opslagapparaat.
 - **DISC:** Hiermee schakelt u naar de discbron.

4 Uw home cinema aansluiten

In dit hoofdstuk wordt besproken hoe u de home cinema op een TV en andere apparaten aansluit. De basisaansluitingen van de home cinema en de accessoires staan in de snelstartgids. Er is een uitgebreide interactieve gids beschikbaar op www.connectivityguide.philips.com.

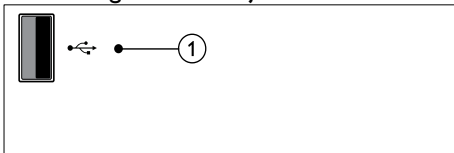
Opmerking

- Controleer het typeplaatje op de achter- of onderzijde van het product voor de identificatie- en de aansluitgegevens.
- Controleer altijd of de stekkers van alle apparaten uit het stopcontact zijn verwijderd voordat u apparaten aansluit of aansluitingen verandert.

Connectoren

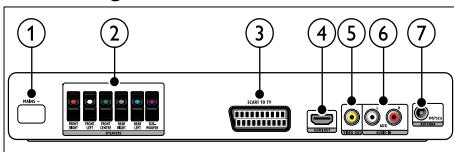
Hiermee sluit u andere apparaten aan op de home cinema.

Aansluitingen aan de zijkant



- ① **USB**
Audio-, video- of afbeelding invoer van een USB-opslagapparaat.

Aansluitingen aan de achterkant



- ① **AC MAINS~**
Hiermee sluit u het product aan op netspanning.

- ② **SPEAKERS**
Hierop sluit u de meegeleverde luidsprekers en subwoofer aan.
- ③ **SCART TO TV**
Hierop sluit u de scart-ingang van de TV aan.
- ④ **HDMI OUT**
Hierop sluit u de HDMI-ingang van de TV aan.
- ⑤ **VIDEO OUT**
Hierop sluit u de Composite Video-ingang van de TV aan.
- ⑥ **AUDIO IN-AUX**
Hierop sluit u de analoge audio-uitgang van de TV of een analoog apparaat aan.
- ⑦ **FM ANTENNA**
Hierop sluit u de FM-antenne aan voor radio-ontvangst.

Aansluiten op een TV

U kunt uw home cinema direct aansluiten op een TV via een van de volgende aansluitingen (van hoogste tot de laagste videokwaliteit):

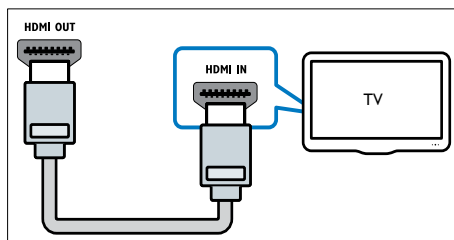
- ① **HDMI**
- ② **SCART**
- ③ **Composite Video**

Optie 1: de TV via HDMI aansluiten

Opmerking

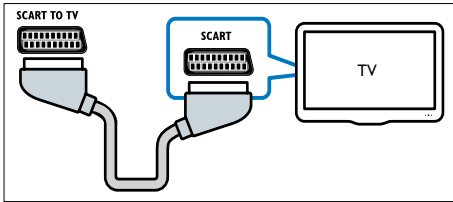
- Als de HDTV een DVI-aansluiting heeft, gebruikt u een HDMI/DVI-adapter om het apparaat aan te sluiten.

(Kabel niet meegeleverd)



Optie 2: de TV via scart aansluiten

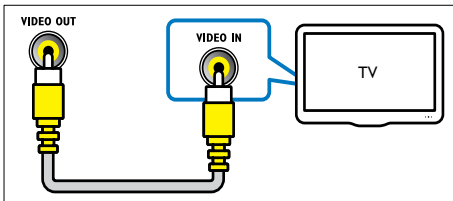
(Kabel niet meegeleverd)



Optie 3: de TV via samengestelde video (CVBS) aansluiten

Opmerking

- De samengestelde videokabel of -aansluiting kan worden aangeduid met **AV IN**, **VIDEO IN**, **COMPOSITE** of **BASEBAND**.

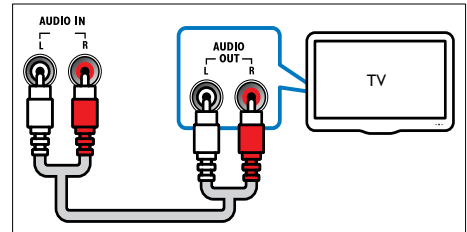


Audio van een TV of andere apparaten aansluiten

Gebruik uw home cinema om audio af te spelen van de TV of een ander apparaat zoals een kabelbox.

Tip

- Druk op **AUDIO SOURCE** om de audio-uitvoer van uw verbinding te selecteren.



5 Uw home cinema bedienen

In dit hoofdstuk wordt besproken hoe u diverse soorten media afspeelt op de home cinema.

Voordat u begint

Zorg ervoor dat u:

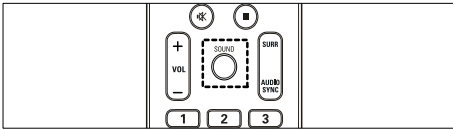
- De vereiste aansluitingen en instellingen maakt zoals beschreven in de snelstartgids.
- Schakel de TV over naar de juiste bron voor de home cinema.

Uw geluid kiezen

In deze paragraaf wordt besproken hoe u het beste geluid kiest voor uw video of muziek.

Geluidsmodus wijzigen

Selecteer voorgeprogrammeerde geluidsmodi die geschikt zijn voor uw video of muziek.



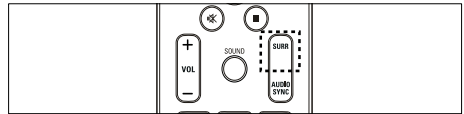
Druk herhaaldelijk op **SOUND** om de door de beschikbare geluidsmodi te bladeren.

| Geluidsmodus | Beschrijving |
|--------------------------|--|
| ACTION / ROCK | Verbeterde lage en hoge tonen. Ideaal voor actiefilms en rock- en popmuziek. |
| DRAMA / JAZZ | Heldere middentonen en hoge tonen. Ideaal voor dramafilms en jazzmuziek. |
| CONCERT / CLASSIC | Neutraal geluid. Ideaal voor liveconcerten en klassieke muziek. |
| SPORTS | Gematigde middentonen en geluidseffecten voor een helder commentaar en de atmosfeer van een livewedstrijd. |

| Geluidsmodus | Beschrijving |
|--------------|---|
| NIGHT | Dynamische geluidsmodus, die kan worden gebruikt als u 's nachts naar films wilt kijken of naar achtergrondmuziek wilt luisteren zonder dat andere mensen daar last van hebben. |

De Surround Sound-modus wijzigen

Ga helemaal op in het geluid met de Surround Sound-modi.



Druk herhaaldelijk op **SURRE** om de door de beschikbare Surround-modi te bladeren.

| Optie | Beschrijving |
|----------------------|--|
| MULTI-CHANNEL | Geweldig meerkanaals geluid voor een verbeterde filmervaring. |
| STEREO | Tweekanaals stereogeluid. Ideaal voor het luisteren naar muziek. |

Een disc afspeelen

De home cinema kan diverse soorten discs afspeelen, inclusief video, audio en discs met verschillende media (bijvoorbeeld een CD-R met JPEG-foto's en MP3-muziek).

- 1 Plaats een disc in de home cinema.
- 2 Druk op **DISC**.
 - ↳ De disc wordt afgespeeld of het hoofdmenu van de disc wordt weergegeven.
- 3 Druk op de volgende knoppen om het afspeelen te regelen:

| Knop | Actie |
|-------------------------|--|
| Navigatietoetsen | Hiermee navigeert u door menu's. |
| OK | Hiermee bevestigt u een invoer of selectie. |
| ▶ | Hiermee start, pauzeert of hervat u het afspelen. |
| ■ | Hiermee stopt u het afspelen. |
| ◀ ▶ | Hiermee gaat u naar de vorige of volgende track of het vorige of volgende hoofdstuk of bestand. |
| ◀◀/▶▶ | Hiermee spoelt u snel vooruit en terug. Druk herhaaldelijk op deze knop om de zoeksnelheid te wijzigen. |
| ZOOM | Hiermee zoomt u in op een videoscène of afbeelding. |
| REPEAT A-B | Hiermee markeert u twee plaatsen in een hoofdstuk of track om dit gedeelte herhaald af te spelen, of schakelt u de herhaalmodus uit. |
| 📺 SCREEN FIT | Hiermee past u het beeldformaat aan het TV-scherm aan. |

Video-opties gebruiken

U kunt verschillende handige functies gebruiken terwijl u een video bekijkt.

Opmerking

- Welke video-opties beschikbaar zijn, is afhankelijk van de videobron.

| Knop | Actie |
|-------------------|--|
| ▲/▼ | Hiermee zoekt u langzaam achteruit of vooruit. Druk herhaaldelijk op deze knop om de zoeksnelheid te wijzigen. Bij een VCD/SVCD is langzaam achteruit zoeken niet beschikbaar. |
| AUDIO SYNC | Hiermee selecteert u een audiotaal of -kanaal. |
| SUBTITLE | Hiermee selecteert u een ondertitelingstaal voor een video. |
| 📄 INFO | Hiermee geeft u informatie weer over wat er wordt afgespeeld. |
| REPEAT | Hiermee herhaalt u een hoofdstuk of titel. |
| ANGLE | Hiermee geeft u opties voor verschillende camerahoeken weer. |

Afbeeldingsinstellingen gebruiken

U kunt verschillende handige functies gebruiken terwijl u afbeeldingen bekijkt.

| Knop | Actie |
|---------------|---|
| ▲/▼ | Hiermee spiegelt u de foto verticaal of horizontaal. |
| ◀▶ | Hiermee draait u de afbeelding rechts- of linksom. |
| ◀ ▶ | Hiermee gaat u naar de vorige of volgende afbeelding. |
| REPEAT | Hiermee herhaalt u een bestand in de map of herhaalt u de hele map. |
| 📄 INFO | Hiermee geeft u fotoalbums in miniatuurweergave weer. |

Audio-opties gebruiken

U hebt toegang tot verschillende handige functies terwijl audio wordt afgespeeld.

| Knop | Actie |
|---------------|--|
| REPEAT | Herhaalt een track of de volledige disc. |

Afspelen vanaf een USB-opslagapparaat

De home cinema is voorzien van een USB-aansluiting waarmee u foto's kunt bekijken, muziek kunt beluisteren of films kunt bekijken vanaf een USB-opslagapparaat.

- 1 Sluit het USB-opslagapparaat aan op de home cinema.
- 2 Druk op **USB**.
↳ Er verschijnt een browser.
- 3 Selecteer een bestand en druk vervolgens op **OK**.
- 4 Druk op de volgende afspelknoppen om het afspelen (zie 'Een disc afspelen' op pagina 9) te regelen.



Opmerking

- Als het USB-opslagapparaat niet in de aansluiting past, hebt u een USB-verlengkabel nodig.
- Digitale camera's die een computerprogramma vereisen om foto's weer te geven, worden niet door de home cinema ondersteund.
- Het USB-opslagapparaat moet FAT- of DOS-geformatteerd zijn en compatibel zijn met Mass Storage Class.

Meer afspeelfuncties voor discs of USB

Er zijn verschillende geavanceerde functies beschikbaar voor video of afbeeldingen die vanaf een disc of USB-opslagapparaat worden afgespeeld of weergegeven.

Een diapresentatie met muziek afspelen

U kunt muziek en foto's gelijktijdig weergeven om een diapresentatie met muziek te maken. De bestanden moeten op dezelfde disc of op hetzelfde USB-opslagapparaat zijn opgeslagen.

- 1 Selecteer een muziektrack en druk vervolgens op **OK**.
- 2 Druk op **↩ BACK** en ga naar de map met foto's.

- 3 Selecteer een foto en druk vervolgens op **OK** om de diapresentatie te starten.
- 4 Druk op **■** om de diapresentatie te beëindigen.
- 5 Druk nogmaals op **■** om de muziek te stoppen.

Het geluid met het beeld synchroniseren

Als het geluid en beeld niet synchroon zijn, kunt u het geluid vertragen om dit overeen te laten komen met het beeld.

- 1 Houd **AUDIO SYNC** ingedrukt totdat het audiosynchronisatiebericht op het display wordt weergegeven.
- 2 Druk binnen vijf seconden op **+/-** om het geluid met het beeld te synchroniseren.

Snel naar een ingestelde tijd gaan

Hiermee gaat u snel vooruit naar een bepaald deel van een video door de tijd van een scène in te voeren.

- 1 Druk tijdens het afspelen van de video op **ⓘ INFO**.
- 2 Druk op de **Navigatietoetsen** en **OK** voor het selecteren van:
 - **[Tt-tijd]**: tijd van de titel.
 - **[H-tijd]**: tijd van het hoofdstuk.
 - **[Disktijd]**: tijd van de disc.
 - **[Tracktijd]**: tijd van de track.
- 3 Voer de tijd van de scène in en druk op **OK**.

Radio

Er kunnen maximaal 40 radiozenders op de home cinema worden opgeslagen.

- 1 Controleer of de FM-antenne is aangesloten.
- 2 Druk op **RADIO**.
↳ Als er geen radiozenders zijn geïnstalleerd, wordt 'AUTO INSTALL... PRESS PLAY' op het display weergegeven. Druk op **▶||**.
- 3 Druk op de volgende knoppen om het afspelen te regelen:

| Knop | Actie |
|----------------|---|
| ◀ / ▶ | Hiermee selecteert u een voorkeuzezender. |
| ◀◀ / ▶▶ | Hiermee zoekt u naar radiozenders. |
| ▲▼ | Hiermee kunt u op een radiofrequentie afstemmen. |
| ■ | Houd deze knop ingedrukt om de voorkeuzezender te wissen. Druk hierop om het installeren van radiozenders af te breken. |
| PROGRAM | Handmatig: druk hier eenmaal op om naar de programmeermodus te gaan, en druk nogmaals om de radiozender op te slaan. Automatisch: houd de knop vijf seconden ingedrukt om alle radiozenders opnieuw te installeren. |

Opmerking

- AM-radio en digitale radio worden niet ondersteund.
- Als er geen stereosignaal wordt gedetecteerd, wordt u gevraagd de radiozenders opnieuw te installeren.
- Voor optimale ontvangst plaatst u de antenne niet in de buurt van de TV of andere stralingsbronnen.

Audio vanaf een TV of andere apparaten afspelen

Druk herhaaldelijk op **AUDIO SOURCE** om de audio-uitvoer van het aangesloten apparaat te selecteren (zie 'Audio van een TV of andere apparaten aansluiten' op pagina 8).

MP3-audiobestanden maken

Gebruik de home cinema om audio-CD's naar MP3-audiobestanden te converteren.

- 1 Plaats een audio-CD (CDDA/HDCD) in de home cinema.
- 2 Sluit een USB-opslagapparaat aan op de home cinema.
- 3 Druk tijdens de audioweergave op **CREATE MP3**.
- 4 Selecteer **[Ja]** en druk op **OK** om te bevestigen.

| CREATE MP3 | | | |
|--------------|---------|-------------------------------|--------------|
| OPTIONS | | TRACK | |
| Speed | Normal | <input type="radio"/> Track01 | 04:14 |
| Bitrate | 128kbps | <input type="radio"/> Track02 | 04:17 |
| CRT ID3 | Yes | <input type="radio"/> Track03 | 03:58 |
| Device | USB1 | <input type="radio"/> Track04 | 04:51 |
| SUMMARY | | <input type="radio"/> Track05 | 03:53 |
| | | <input type="radio"/> Track06 | 04:09 |
| Select Track | 0 | <input type="radio"/> Track07 | 04:38 |
| Time | 00:00 | ▼ | |
| Start | Exit | Select All | Deselect All |

- 5 Selecteer de instellingen in het scherm **[OPTIES]** en druk op **OK**.
 - **[Snelheid]**: hiermee selecteert u de snelheid voor het schrijven naar het bestand.
 - **[Bitrate]**: hiermee selecteert u de kwaliteit van het converteren.
 - **[Tekst naar ID3]**: kopieert informatie over de tracks naar de MP3-bestanden.
 - **[Apparaat]**: selecteert het USB-apparaat dat u gebruikt om de MP3-bestanden op te slaan.
- 6 Druk op ▶ om naar het scherm **[TRACK]** te gaan.
- 7 Selecteer een audiotrack en druk op **OK**.
 - **[Alles select.]**: hiermee selecteert u alle tracks.
 - **[Sel.opheff]**: hiermee maakt u de selectie van alle tracks ongedaan.

- 8 Selecteer **[Start]** in het menu om te converteren en druk op **OK**.
- ↳ Op het USB-opslagapparaat wordt een nieuwe map gemaakt om alle nieuwe MP3-audiobestanden in op te slaan.
 - Selecteer **[Afsluiten]** en druk op **OK** om het menu af te sluiten.

Opmerking

- Druk tijdens het converteren op geen enkele knop.
- DTS-CD's en CD's die tegen kopiëren zijn beveiligd, kunnen niet worden geconverteerd.
- USB-opslagapparaten die tegen schrijven zijn beveiligd of die zijn beveiligd met een wachtwoord, kunnen niet worden gebruikt voor het opslaan van MP3-bestanden.

6 Instellingen wijzigen

In dit hoofdstuk wordt besproken hoe u de instellingen van uw home cinema kunt wijzigen.







Let op

- De meeste instellingen zijn al met de beste waarden voor de home cinema geconfigureerd. Tenzij u een specifieke reden hebt om een instelling te wijzigen, kunt u het beste de standaardwaarde behouden.

Het instellingenmenu openen

- 1 Druk op **⏏SETUP**.
↳ Het volgende menu wordt weergegeven:

| Symbool | Beschrijving |
|---|--------------------|
|  | [Algemene setup] |
|  | [Audio instellen] |
|  | [Video-inst.] |
|  | [Voorkeur instel.] |

- 2 Selecteer een instellingenmenu en druk op **OK**.
Raadpleeg de volgende paragrafen voor informatie over hoe u de instellingen van uw home cinema kunt wijzigen.
- 3 Druk op **⏏BACK** om terug te keren naar het vorige menu of druk op **⏏SETUP** om af te sluiten.



Opmerking

- Instellingen die grijs worden weergegeven, kunt u niet wijzigen.

Algemene instellingen wijzigen

- 1 Druk op **⏏** **SETUP**.
- 2 Selecteer **[Algemene setup]** en druk vervolgens op **OK**.
- 3 Selecteer en wijzig indien gewenst de volgende instellingen:
 - **[Diskvergr.]**: Hiermee beperkt u de weergave van een disc. De disc kan worden ontgrendeld met een wachtwoord (pincode).
 - **[Dim display]**: Hiermee wijzigt u de helderheid van het display.
 - **[OSD-taal]**: Hiermee selecteert u de taal voor de schermweergave.
 - **[Screensaver]**: Hiermee schakelt u de schermbeveiliging in of uit. Als deze is ingeschakeld, schakelt het scherm na 10 minuten inactiviteit over op de niet-actieve modus (bijvoorbeeld in de pauze- of stopmodus).
 - **[Sleeptimer]**: Hiermee schakelt u de sleeptimer in om de home cinema na een bepaalde tijd over te schakelen op de stand-bymodus.
 - **[Autom. stand-by]**: Hiermee schakelt u de automatische stand-bystand in of uit. Als deze optie is ingeschakeld, schakelt de home cinema automatisch over naar stand-by als het apparaat 30 minuten inactief is (bijvoorbeeld in de pauze- of stopmodus).
 - **[DivX® VOD-code]**: Hiermee wordt de DivX VOD-registratiecode van de home cinema weergegeven.
- 4 Druk op **OK** om uw keuze te bevestigen.

Opmerking

- Voordat u DivX-video's koopt en afspeelt op de home cinema, dient u de home cinema met de DivX VOD-code te registreren op www.divx.com.

Geluidinstellingen wijzigen

- 1 Druk op **⏏** **SETUP**.
- 2 Selecteer **[Audio instellen]** en druk vervolgens op **OK**.
- 3 Selecteer en wijzig indien gewenst de volgende instellingen:
 - **[Luidsprekervol.]**: Hiermee stelt u het volume van iedere luidspreker in, om zo de ideale audiobalans te krijgen.
 - **[Luidspr vertr.]**: Hiermee stelt u de vertragingstijd in voor de midden- en achterluidsprekers om een gelijke geluidsoverdracht te krijgen van alle luidsprekers.
 - **[HDMI-audio]**: Hiermee schakelt u de HDMI-audio-uitvoer voor de TV in of uit.
 - **[Audiosync.]**: Hiermee stelt u een vertraging voor audio-uitvoer in wanneer u een videodisc afspeelt.
 - **[Prologic II Mode]**: Hiermee selecteert een 5.1 Surround Sound-modus die geschikt is voor uw video of muziek.
- 4 Druk op **OK** om uw keuze te bevestigen.

Opmerking

- Voor HDMI-instellingen moet de TV via HDMI zijn aangesloten.

Video-instellingen wijzigen

- 1 Druk op **⏏** **SETUP**.
- 2 Selecteer **[Video-inst.]** en druk op **OK**.
- 3 Selecteer en wijzig indien gewenst de volgende instellingen:
 - **[TV-systeem]**: Hiermee selecteert u een TV-systeem dat compatibel is met de TV.
 - **[TV-scherm]**: Hiermee selecteert u een weergaveformaat dat op het TV-scherm past.
 - **[Kleurinst.]**: Hiermee selecteert u een voorgesprogrameerde kleurinstelling.

- **[HDMI instellen]:** Hiermee selecteert u een HDMI-videoresolutie en het breedbeeldweergaveformaat voor de TV. De breedbeeldoptie is alleen beschikbaar als u de scherminstelling voor breedbeeld-TV's hebt ingesteld op 16:9.
- **[HD JPEG]:** hiermee schakelt u de weergave van High Definition JPEG-foto's in.

4 Druk op **OK** om uw keuze te bevestigen.

Opmerking

- De instelling die het meest geschikt is voor de TV wordt automatisch geselecteerd. Controleer of de TV de instelling ondersteunt voordat u de instelling wijzigt.
- Sommige video-instellingen zijn afhankelijk van de videobron, dus zorg ervoor dat de instelling of functie wordt ondersteund door de disc en de TV.
- Voor HDMI-instellingen moet de TV via HDMI zijn aangesloten.

- **[Wachtwrd]:** Hiermee wijzigt u of stelt u de pincode in voor het afspelen van een beveiligde disc. Voer '0000' in als u geen pincode hebt ingesteld of als u uw pincode bent vergeten.
- **[DivX ondert.]:** Hiermee selecteert u een tekentst die DivX-ondertiteling ondersteunt.
- **[Versie-info]:** Hiermee geeft u de softwareversie van de home cinema weer.
- **[Standaard]:** Hiermee zet u de home cinema terug op de standaardinstellingen zoals die in de fabriek zijn geprogrammeerd.

4 Druk op **OK** om uw keuze te bevestigen.

Opmerking

- Als de gewenste taal niet beschikbaar is op de disc, kunt u **[Overig]** in de lijst selecteren en de viercijferige taalcode invoeren. Deze vindt u aan de achterzijde van deze handleiding.
- Als u een taal selecteert die niet beschikbaar is op een disc, wordt de standaardtaal van de disc door de home cinema gebruikt.
- De standaardinstellingen van de discvergrendeling, het wachtwoord (pincode) en het kinderslot kunnen niet worden hersteld.

Voorkeursinstellingen wijzigen

1 Druk op **⏏SETUP**.

2 Selecteer **[Voorkeur instel.]** en druk vervolgens op **OK**.

3 Selecteer en wijzig indien gewenst de volgende instellingen:

- **[Audio]:** Hiermee selecteert u een audiotaal voor een video.
- **[Ondertit]:** Hiermee selecteert u een ondertitelingstaal voor een video.
- **[Diskmenu]:** Hiermee selecteert u een menutaal voor een videodisc.
- **[Ouderlijk]:** Hiermee beperkt u de toegang tot discs met een leeftijdsclassificering. Als u alle discs wilt afspelen, ongeacht de leeftijdsclassificering, selecteert u niveau '8'.
- **[PBC]:** Hiermee kunt u het inhoudsmenu voor VCD- en SVCD-discs weergeven of overslaan.
- **[MP3/JPEG-weergave]:** Hiermee geeft u de MP3/JPEG-mappen of alle bestanden weer.

7 Software bijwerken

Als u wilt controleren of er nieuwe updates zijn, vergelijkt u de huidige softwareversie van uw home cinema met de nieuwste softwareversie (indien beschikbaar) op de website van Philips.

De softwareversie controleren

- 1 Druk op **⏏**SETUP.
- 2 Selecteer **[Voorkeur instel.] > [Versie-info]** en druk vervolgens op **OK**.
↳ De softwareversie wordt weergegeven.

Software bijwerken vanaf een CD-R of USB

- 1 Vind de nieuwste softwareversie op www.philips.com/support.
 - Zoek uw model en klik op 'Software en drivers'.
- 2 Download de software naar een CD-R of USB-opslagapparaat.
- 3 Plaats de CD-R of sluit het USB-opslagapparaat aan op de home cinema.
- 4 Volg de instructies op de TV op om het bijwerken te bevestigen.
↳ Zodra de software is bijgewerkt, schakelt de home cinema automatisch uit en weer in.
 - Zo niet, koppel het netsnoer dan gedurende een paar seconden los en sluit het vervolgens weer aan.



Let op

- Schakel de home cinema niet uit en verwijder de CD-R of het USB-opslagapparaat niet terwijl de software wordt bijgewerkt, omdat de home cinema dan beschadigd kan raken.

8 Productspecificaties



Opmerking

- Specificaties en ontwerp kunnen zonder kennisgeving vooraf worden gewijzigd.

Regiocode

Op het typeplaatje op de achterzijde of onderkant van de home cinema ziet u welke regio wordt ondersteund.

| Land | DVD |
|-------------------------------|--|
| Europa, Verenigd Koninkrijk |  |
| Azië (Oceanië), Taiwan, Korea |  |
| Latijns-Amerika |  |
| Australië, Nieuw-Zeeland |  |
| Rusland, India |  |
| China |  |

Afspeelbare mediatypen

DVD-video, DVD+R/+RW, DVD-R/-RW, DVD+R DL, CD-R/CD-RW, audio-CD, video-CD/SVCD, Picture CD, MP3-CD, WMA-CD, DivX-CD, USB-opslagapparaat

Bestandsformaat

- Audio: .mp3, .wma
- Video: .divx, .divx ultra, .mpeg, .mpg, .wmv (eenvoudig profiel)
- Afbeelding: .jpeg, .jpg

Versterker

- Totaal uitgangsvermogen: 600 W RMS (30% THD)
- Frequentierespons: 20 Hz - 20 kHz
- Signaal-ruisverhouding: > 65 dB (CCIR) / (Klasse A)
- Invoerspecificaties:
 - AUX: 2 V

Video

- Signaalsysteem: PAL/NTSC
- HDMI-uitgang: 480i/576i, 480p/576p, 720p, 1080i, 1080p

Audio

- Samplingfrequentie:
 - MP3: 32 kHz, 44,1 kHz, 48 kHz
 - WMA: 44,1 kHz, 48 kHz
- Constante bitsnelheid:
 - MP3: 112 kbps - 320 kbps
 - WMA: 64 kbps - 192 kbps

Radio

- Frequentiebereik: FM 87,5 - 108 MHz (50/100 kHz)
- Signaal-ruisverhouding: FM 50 dB
- Frequentierespons: FM 180 Hz - 10 kHz

USB

- Compatibiliteit: snelle USB (2.0)
- Klasseondersteuning: UMS (USB Mass Storage Class)
- Bestandssysteem: FAT12, FAT16, FAT32
- Maximaal ondersteund geheugen: < 160 GB

Het apparaat

- Voeding: 220 - 240 V; ~50 Hz
- Stroomverbruik: 100 W
- Stroomverbruik in stand-by: $\leq 0,9$ W
- Afmetingen (b x h x d): 360 x 58 x 320 (mm)
- Gewicht: 2,84 kg

Subwoofer

- Impedantie: 8 ohm
- Luidsprekerdrivers: 165mm-woofer (6,5 inch)
- Frequency Frequentierespons: 20 Hz - 150 Hz
- Afmetingen (b x h x d): 122,6 x 307 x 369 (mm)
- Gewicht: 3,84 kg
- Kabellengte: 3 m

Luidsprekers

- Systeem: volledig satellietbereik
- Luidsprekerimpedantie: 8 ohm (midden), 4 ohm (voor/achter)
- Luidsprekerdrivers: 3-inch luidspreker met volledig bereik
- Frequentierespons: 150 Hz - 20 kHz

- Afmetingen (b x h x d):
 - Midden: 160,9 x 95 x 92 (mm)
 - Voor/achter: 95 x 160,9 x 87 (mm)
 - Voor/achter: 254 x 1001,5 x 254 (mm)
- Gewicht:
 - Midden: 0,77 kg
 - Voor: 0,56 kg per stuk
 - Achter: 3,25 kg per stuk
- Kabellengte:
 - Midden: 2 m
 - Voor: 3 m
 - Achter: 10 m

Specificaties van de laser

- Type: halfgeleidende laser GaAlAs (CD)
- Golf lengte: 645 - 665 nm (DVD), 770 - 800 nm (CD)
- Uitgangsvermogen: 6 mW (DVD), 7 mW (VCD/CD)
- Bundeldivergentie: 60 graden.

9 Problemen oplossen



Waarschuwing

- Risico van een elektrische schok. Verwijder de behuizing van het product nooit.

Probeer het product nooit zelf te repareren. Hierdoor wordt de garantie ongeldig.

Als u problemen hebt bij het gebruik van dit product, controleer dan het volgende voordat u om service vraagt. Als het probleem zich nog steeds voordoet, registreer dan uw product voor ondersteuning op www.philips.com/welcome.

Als u contact opneemt met Philips, wordt u gevraagd om het model- en serienummer van dit product. Het model- en serienummer bevinden zich op de achterkant of onderkant van uw product. Noteer de nummers hier:

Modelnummer _____

Serienummer _____

Apparaat

De knoppen van deze home cinema werken niet.

- Haal de stekker van de home cinema enkele minuten uit het stopcontact en steek de stekker er weer in.

Beeld

Geen beeld.

- Controleer of de TV naar de juiste bron voor deze home cinema is geschakeld.
- Als dit gebeurt wanneer u het TV-systeem wijzigt, schakelt u de standaardmodus in:
1) Druk op **▲** om het discstation te openen.
2) Druk op de **Cijfertoetsen '3'**.

Er is geen beeld via de HDMI-aansluiting.

- Controleer of de HDMI-kabel goed werkt. Sluit een nieuwe HDMI-kabel aan.
- Als dit gebeurt wanneer u de HDMI-videoresolutie wijzigt, schakelt u de standaardmodus in: 1) Druk op **▲** om het discstation te openen. 2) Druk op de **Cijfertoetsen '1'**.

Geluid

Geen geluid.

- Controleer of de audiokabels zijn aangesloten en selecteer de juiste ingangsbron (bijvoorbeeld **AUDIO SOURCE**) voor het apparaat waarvan u wilt afspelen.

Er is geen geluid via de HDMI-aansluiting.

- U hoort mogelijk geen geluid als het aangesloten apparaat niet compatibel is met HDCP (High-bandwidth Digital Content Protection) of alleen compatibel is met DVI. Gebruik een analoge of digitale audioverbinding.
- Controleer of de **[HDMI-audio]** is ingeschakeld.

Er wordt geen geluid weergegeven bij het TV-programma.

- Sluit een audiokabel aan op de audio-ingang van de home cinema en de audio-uitgang van de TV en druk herhaaldelijk op **AUDIO SOURCE** om de juiste audiobron te selecteren.

Vervormd geluid of echo.

- Zorg dat het volume van de TV is ingesteld als u audio afspeelt via de home cinema.

Beeld en geluid zijn niet synchroon.

- 1) Houd **AUDIO SYNC** ingedrukt. 2) Druk **+/-** binnen vijf seconden in.

Afspelen

De disc kan niet worden afgespeeld.

- Reinig de disc.
- Controleer of de home cinema de disc (zie 'Productspecificaties' op pagina 16) ondersteunt.
- Controleer of de home cinema de regiocode van de DVD ondersteunt.
- Als het een DVD±RW of DVD±R betreft, moet u controleren of de disc is gefinaliseerd.

DivX-videobestanden kunnen niet worden afgespeeld.

- Controleer of het DivX-bestand met de DivX-encoder is gecodeerd in 'Home Cinema Profile'.
- Zorg ervoor dat het DivX-videobestand volledig is.

DivX-ondertiteling wordt niet goed weergegeven.

- Zorg ervoor dat de naam van het ondertitelingsbestand overeenkomt met de naam van de film.
- Selecteer de juiste tekenset: 1) Druk op **⏏** **SETUP**. 2) Selecteer [**Voorkeur instel.**]. 3) Selecteer [**DivX ondert.**]. 4) Selecteer een ondersteunde tekenset. 5) Druk op **OK**.

De inhoud van een USB-opslagapparaat kan niet worden gelezen.

- Zorg ervoor dat de indeling van het USB-opslagapparaat compatibel is met de home cinema (zie 'Productspecificaties' op pagina 16).
- Zorg ervoor dat het USB-opslagapparaat een bestandstelsel bevat dat door de home cinema wordt ondersteund (NTFS wordt niet ondersteund).

Het symbool voor 'Geen invoer' of 'x' wordt op de TV weergegeven.

- De bewerking is niet mogelijk.

10 Index

A

| | |
|-------------------------------|--------|
| aansluiten | |
| andere apparaten | 8 |
| audio van de TV | 8, 12 |
| gids | 7 |
| TV | 7 |
| aansluitingen | 7 |
| afspelen | |
| disc | 9 |
| opties | 9 |
| problemen oplossen | 18 |
| radio | 11 |
| USB-opslagapparaat | 11 |
| afstandsbediening | 5 |
| audio | |
| (Standaardwaarden herstellen) | 14 |
| aansluiting | 8 |
| synchroniseren met video | 11 |
| taal | 15, 10 |

B

| | |
|---------------------------|----|
| beeld | |
| diapresentatie | 11 |
| problemen oplossen | 18 |
| bestandsindelingen | 16 |

C

| | |
|--------------------------------|----|
| contact met ons opnemen | 18 |
|--------------------------------|----|

D

| | |
|--|----|
| diapresentatie | |
| een diapresentatie met muziek afspelen | 11 |
| disc | |
| afspelen | 9 |
| ondersteunde discs | 16 |
| DivX | |
| ondertiteling | 15 |

G

| | |
|--------------------|----|
| geluid | |
| modus | 9 |
| problemen oplossen | 18 |
| Surround | 9 |

| | |
|----------|---|
| H | |
| herhalen | 9 |

| | |
|---------------------------------|----|
| I | |
| instellingen | |
| algemeen | 14 |
| audio | 14 |
| fabrieksinstellingen herstellen | 15 |
| kinderslot | 15 |
| video | 14 |
| voorkeuren | 15 |
| instellingen wijzigen | 13 |

| | |
|---------------------|----|
| M | |
| MP3 | |
| MP3-bestanden maken | 12 |

| | |
|----------------------|----|
| O | |
| onderhoud | 4 |
| ondertiteling | |
| taal | 10 |
| overzicht | |
| aansluitingen | 7 |
| afstandsbediening | 5 |
| apparaat | 5 |

| | |
|----------------------|----|
| P | |
| problemen oplossen | 18 |
| productonderhoud | 4 |
| productspecificaties | 16 |

| | |
|------------------|----|
| R | |
| radio | |
| afspelen | 11 |
| afstemmen | 11 |
| programma | 11 |
| recycling | 4 |
| regiocode | 16 |

| | |
|-----------------|----|
| S | |
| software | |
| update | 16 |
| versie | 16 |

| | |
|--------------------------|-------|
| T | |
| taal | |
| audio | 15 |
| discmenu | 15 |
| ondertiteling | 15 |
| schermweergave | 14 |
| tijdlocatie video | 11 |
| TV | |
| aansluiten | 7 |
| audio van de TV | 8, 12 |

| | |
|----------------------------------|----|
| U | |
| USB | |
| afspelen | 11 |
| software-update | 16 |
| uw oude product weggoaien | 4 |

| | |
|-------------------------------|----|
| V | |
| veiligheid | 3 |
| versterker | 16 |
| video | |
| (Standaardwaarden herstellen) | 14 |
| met geluid synchroniseren | 11 |
| opties | 10 |

| | |
|-------------------|----|
| W | |
| wachtwoord | 15 |

Language Code

| | |
|-----------------------------|------|
| Abkhazian | 6566 |
| Afar | 6565 |
| Afrikaans | 6570 |
| Amharic | 6577 |
| Arabic | 6582 |
| Armenian | 7289 |
| Assamese | 6583 |
| Avestan | 6569 |
| Aymara | 6589 |
| Azerhijani | 6590 |
| Bahasa Melayu | 7783 |
| Bashkir | 6665 |
| Belarusian | 6669 |
| Bengali | 6678 |
| Bihari | 6672 |
| Bislama | 6673 |
| Bokmål, Norwegian | 7866 |
| Bosanski | 6683 |
| Brezhoneg | 6682 |
| Bulgarian | 6671 |
| Burmese | 7789 |
| Castellano, Español | 6983 |
| Catalán | 6765 |
| Chamorro | 6772 |
| Chechen | 6769 |
| Chewa; Chichewa; Nyanja | 7889 |
| 中文 | 9072 |
| Chuang; Zhuang | 9065 |
| Church Slav; Slavonic | 6785 |
| Chuvash | 6786 |
| Corsican | 6779 |
| åesky | 6783 |
| Dansk | 6865 |
| Deutsch | 6869 |
| Dzongkha | 6890 |
| English | 6978 |
| Esperanto | 6979 |
| Estonian | 6984 |
| Euskara | 6985 |
| äÏËÓËÏ | 6976 |
| Faroese | 7079 |
| Français | 7082 |
| Frysk | 7089 |
| Fijian | 7074 |
| Gaelic; Scottish Gaelic | 7168 |
| Gallegan | 7176 |
| Georgian | 7565 |
| Gikuyu; Kikuyu | 7573 |
| Guarani | 7178 |
| Gujarati | 7185 |
| Hausa | 7265 |
| Herero | 7290 |
| Hindi | 7273 |
| Hiri Motu | 7279 |
| Hrwatski | 6779 |
| Ido | 7379 |
| Interlingua (International) | 7365 |
| Interlingue | 7365 |
| Inuktitut | 7385 |

| | |
|-----------------------------|------|
| Inupiaq | 7375 |
| Irish | 7165 |
| Íslenska | 7383 |
| Italiano | 7384 |
| Ivrit | 7269 |
| Japanese | 7465 |
| Javanese | 7486 |
| Kalaallisut | 7576 |
| Kannada | 7578 |
| Kashmiri | 7583 |
| Kazakh | 7575 |
| Kernewek | 7587 |
| Khmer | 7577 |
| Kinyarwanda | 8287 |
| Kirghiz | 7589 |
| Komi | 7586 |
| Korean | 7579 |
| Kuanyama; Kwanyama | 7574 |
| Kurdish | 7585 |
| Lao | 7679 |
| Latina | 7665 |
| Latvian | 7686 |
| Letzeburgesch; | 7666 |
| Limburgan; Limburger | 7673 |
| Lingala | 7678 |
| Lithuanian | 7684 |
| Luxembourgish; | 7666 |
| Macedonian | 7775 |
| Malagasy | 7771 |
| Magyar | 7285 |
| Malayalam | 7776 |
| Maltese | 7784 |
| Manx | 7186 |
| Maori | 7773 |
| Marathi | 7782 |
| Marshallese | 7772 |
| Moldavian | 7779 |
| Mongolian | 7778 |
| Nauru | 7865 |
| Navaho; Navajo | 7886 |
| Ndebele, North | 7868 |
| Ndebele, South | 7882 |
| Ndonga | 7871 |
| Nederlands | 7876 |
| Nepali | 7869 |
| Norsk | 7879 |
| Northern Sami | 8369 |
| North Ndebele | 7868 |
| Norwegian Nynorsk; | 7878 |
| Occitan; Provençal | 7967 |
| Old Bulgarian; Old Slavonic | 6785 |
| Oriya | 7982 |
| Oromo | 7977 |
| Ossetian; Ossetic | 7983 |
| Pali | 8073 |
| Panjabi | 8065 |
| Persian | 7065 |
| Polski | 8076 |
| Português | 8084 |

| | |
|-----------------------|------|
| Pushto | 8083 |
| Russian | 8285 |
| Quechua | 8185 |
| Raeto-Romance | 8277 |
| Romanian | 8279 |
| Rundi | 8278 |
| Samoan | 8377 |
| Sango | 8371 |
| Sanskrit | 8365 |
| Sardinian | 8367 |
| Serbian | 8382 |
| Shona | 8378 |
| Shqip | 8381 |
| Sindhi | 8368 |
| Sinhalese | 8373 |
| Slovensky | 8373 |
| Slovenian | 8376 |
| Somali | 8379 |
| Sotho; Southern | 8384 |
| South Ndebele | 7882 |
| Sundanese | 8385 |
| Suomi | 7073 |
| Swahili | 8387 |
| Swati | 8383 |
| Svenska | 8386 |
| Tagalog | 8476 |
| Tahitian | 8489 |
| Tajik | 8471 |
| Tamil | 8465 |
| Tatar | 8484 |
| Telugu | 8469 |
| Thai | 8472 |
| Tibetan | 6679 |
| Tigrinya | 8473 |
| Tonga (Tonga Islands) | 8479 |
| Tsonga | 8483 |
| Tswana | 8478 |
| Türkçe | 8482 |
| Turkmen | 8475 |
| Twi | 8487 |
| Uighur | 8571 |
| Ukrainian | 8575 |
| Urdu | 8582 |
| Uzbek | 8590 |
| Vietnamese | 8673 |
| Volapuk | 8679 |
| Walloon | 8765 |
| Welsh | 6789 |
| Wolof | 8779 |
| Xhosa | 8872 |
| Yiddish | 8973 |
| Yoruba | 8979 |
| Zulu | 9085 |

