

PHILIPS

Headphones

2000 Series

TAT2205 | TAT2235 | TAT2245



Käyttöopas

Rekisteröi tuotteesi ja tukipalvelu osoitteessa
www.philips.com/support

Sisältö

1	Tärkeitä turvallisuusohjeita	2	7	Huomioitavaa	11
	Kuulon turvaaminen	2		Vaatimustenmukaisuusvakuutus	11
	Yleistiedot	2		Vanhan tuotteen sekä akkujen ja paristojen hävittäminen	11
				EMF-säännösten noudattaminen	11
				Ympäristötiedot	12
				Vaatimustenmukaisuusilmoitus	12
2	Langattomat Bluetooth-korvanapit	3	8	Usein kysytyt kysymykset	13
	Pakkauksen sisältö	3			
	Muut laitteet	3			
	Langattomien Bluetooth-korvanappien yleiskuvaus	4			
3	Aloitus	5			
	Lataa akku	5			
	Akun LED-merkkivalo latausrasiassa	5			
	Muodosta ensimmäinen pariliitos korvanappien ja Bluetooth-laitteesi välille	6			
	Yhden korvanapin pariliitos (monotila)	7			
	Pariliitoksen muodostaminen korvanappien ja toisen Bluetooth-laitteen välille	7			
4	Korvanappiesi käyttö	7			
	Korvanappien yhdistäminen Bluetooth-laitteeseesi	7			
	Virta päälle/pois	8			
	Puheluiden ja musiikin hallinta	8			
	LED-merkkivalojen tilat	8			
	Korvanappien tilan ilmaiseva akun LED-merkkivalo	9			
	Käyttöohjeet	9			
5	Korvanappien nollaaminen tehdasasetuksiin	9			
6	Tekniset tiedot	10			

I Tärkeitä turvallisuusohjeita

Kuulon turvaaminen



Vaara

- Suojaa kuulosi käyttämällä kuulokkeita vain rajoitetun ajan korkealla äänenvoimakkuudella ja säätämällä äänenvoimakkuus turvalliselle tasolle. Mitä suurempi äänenvoimakkuus on, sitä lyhyempi turvallinen kuuntelu-aika on.

Noudata korvanappien käytössä seuraavia ohjeita.

- Kuuntele kohtuullisella äänenvoimakkuudella kohtuullisia aikoja.
- Älä lisää äänenvoimakkuutta kuulosi totuttua nykyiseen äänentasaan.
- Älä lisää äänenvoimakkuutta niin korkeaksi, ettet kuule, mitä ympärilläsi tapahtuu.
- Lopeta tai keskeytä kuunteleminen mahdollisesti vaarallisissa tilanteissa.
- Kuulokkeiden ja kuulokemikrofonien liian suuri äänenpaine voi aiheuttaa kuulovaurioita.
- Kuulokkeiden käyttäminen molemmat korvat peitettyinä ajon aikana ei ole suositeltavaa ja se voi olla laitonta joillakin alueilla.
- Vältä musiikin tai puhelujen aiheuttamia häiriöitä turvallisuutesi vuoksi liikenteessä ja muissa mahdollisesti vaarallisissa ympäristöissä.

Yleistiedot

Vaurioiden tai toimintahäiriöiden välttämiseksi:



Huomio

- Älä altista kuulokkeita liialliselle kuumuudelle.
- Älä tiputa kuulokkeitasi.
- Laitetta ei saa altistaa kosteudelle tai roiskeille.
- Älä anna kuulokkeiden upota veteen.
- Älä käytä puhdistusaineita, jotka sisältävät alkoholia, ammoniakia, bentseeniä tai hankaavia aineita.
- Jos puhdistus on tarpeen, puhdista tuote pehmeällä kankaalla, joka on tarvittaessa kostutettu pienellä määrällä vettä tai laimennettua mietoa puhdistusainetta.
- Integroitu akku ei saa altistua kuumuudelle, kuten auringonvalolle, tulelle tai vastaavalle.
- Väärin asennettu akku tai paristo saattaa aiheuttaa räjähdysvaaran. Vaihda vain samanlaisen tai vastaavan tyyppiseen.

Tietoja käyttö- ja varastointilämpötiloista ja kosteudesta

- Käytä tai säilytä paikassa, jonka lämpötila on välillä 0°C (32°F) ja 60°C (140°F) (enintään 90% suhteellinen kosteustaso).
- Akun käyttöikä voi lyhentyä matalissa tai korkeissa lämpötiloissa.

2 Langattomat Bluetooth-korvanapit



Pikaopas aloitukseen

Onnittelut ostoksestasi ja tervetuloa Philips-tuotteiden käyttäjäksi! Hyödynnä Philipsin tuki ja rekisteröi tuotteesi osoitteessa www.philips.com/welcome.

Näillä langattomilla Philips-korvanapeilla voit:

- nauttia mukavista langattomista handsfree-puheluista;
- kuunnella ja hallita musiikkia langattomasti;
- siirtyä puhelujen ja musiikin välillä.

Muut laitteet

Matkapuhelin tai Bluetooth-yhteensopiva laite (kuten kannettava tietokone, kämmenlaite, Bluetooth-sovitin tai MP3-soitin jne.), joka on yhteensopiva korvanappien kanssa (katso "Tekniset tiedot" sivulla 10).

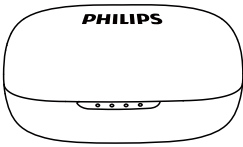
Pakkauksen sisältö



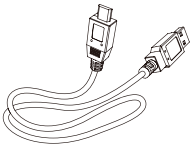
Aidosti langattomat True wireless -kuulokkeet
Philips TAT2205 | TAT2235 | TAT2245



4 kpl vaihdettavat kumiset korvatyynyt

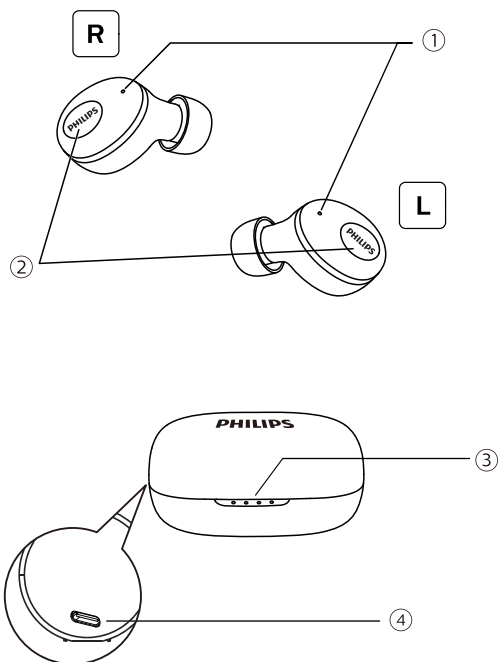


Latausrasia



USB-latausjohto (vain lataamiseen)

Langattomien Bluetooth-korvanappien yleiskuvaus



- ① Mikrofoni ja LED-merkkivalo (kuuloke)
- ② Monitoimipainikkeet
- ③ LED-merkkivalo (latausrasia)
- ④ USB-C-latausliitäntä

3 Aloitus

Lataa akku

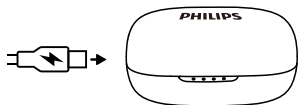
Huomautus

- Optimoi korvanappien akun kapasiteetti ja käyttöikä asettamalla korvanapit latausrasiaan ja lataamalla akkua 2 tunnin ajan ennen ensimmäistä käyttökertaa.
- Käytä vain alkuperäistä USB-latauskaapelia, jotta kuulokkeet eivät vahingoitu.
- Lopeta puhelu ennen korvanappien lataamista, koska korvanappien liittäminen laturiin sammuttaa kuulokkeet.

Latausrasia

Yhdistä yksi USB-johdon pää latausrasiaan ja toinen virtalähteeseen.

- ↳ Latausrasia alkaa latautua.
- Etupaneelin sininen LED-merkkivalo varmistaa latausprosessin.
- Kun latausrasia on täysin ladattu, sininen valo syttyy.



Vihje

- Latausrasia toimii kannettavana vara-akkuna, jolla voit ladata korvanapit. Kun latausrasia on täysin ladattu, voit ladata sillä korvanapit täysin 3 kertaa.

Akun LED-merkkivalo latausrasiassa

Siniset LED-merkkivalot syttyvät korvanappien latautuessa.

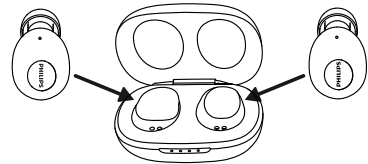
- Neljäs sininen LED-merkkivalo vilkkuu kerran sekunnissa ja muut pysyvät päällä, kun virtaa on 75-100%.
- Ensimmäinen ja toinen sininen LED-merkkivalo pysyy päällä ja kolmas ja neljäs valo syttyy peräkkäin, vilkkuen kerran sekunnissa, kun virtaa on 50-75%.

- Ensimmäinen sininen LED-merkkivalo pysyy päällä ja toinen, kolmas ja neljäs valo syttyy peräkkäin, vilkkuen kerran sekunnissa, kun virtaa on 25-50%.
- 4 sinistä LED-merkkivaloa vilkkuu kerran sekunnissa sykeissä, kun virtaa on 0-25%.

Korvanapit

Aseta korvanapit latausrasiaan.

- ↳ korvanapit alkavat latautua.
- Korvanappien valkoinen LED-merkkivalo varmistaa latausprosessin.
- Kun korvanapit on täysin ladattu, valkoinen valo sammuu.

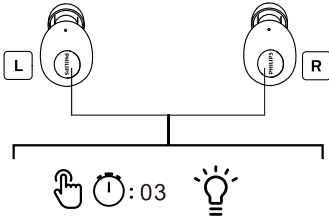


Vihje

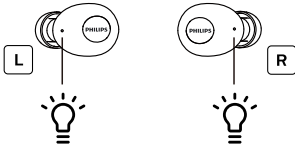
- Täyteen lataaminen kestää yleensä 2 tuntia (korvanapit tai latausrasia).

Muodosta ensimmäinen pariiliitos korvanappien ja Bluetooth-laitteesi välille

- 1 Varmista, että korvanapit on ladattu täyteen.
- 2 Automaattinen käynnistys: avaa latauskapseli ja poista korvanapit. Sininen LED-merkkivalo vilkkuu 3 kertaa ja kuulet äänikehotteen, joka sanoo "power on".
Manuaalinen käynnistys: paina ja pidä painettuna molempien korvanappien monitoimipainiketta noin 3 sekunnin ajan.



- ↳ Oikean kuulokkeen LED-merkkivalo vilkkuu vuorottain valkoisena ja sinisenä, vasemman kuulokkeen LED-merkkivalo on pois päältä 10 sekunnin ajan ja sininen LED-merkkivalo vilkkuu kerran.
- ↳ Molemmat korvanapit ovat nyt päällä ja niiden välinen pariiliitos on muodostettu.
- ↳ Korvanapit ovat nyt pariiliitostilassa ja valmiina muodostamaan pariiliitoksen Bluetooth-laitteen (esim. matkapuhelimen) kanssa.



Sininen LED-merkkivalo vilkkuu kerran 10 sekunnissa

LED-merkkivalo vilkkuu vuorotellen valkoisena ja punaisena

- 3 Käynnistä Bluetooth-laitteesi Bluetooth-toiminto.
- 4 Muodosta pariiliitos korvanappien ja Bluetooth-laitteesi välille. Katso lisätietoja Bluetooth-laitteesi käyttöoppaasta.
 - ↳ Kuulet oikeasta korvanapistä äänen, joka sanoo "Connected", molempien korvanappien LED-merkkivalo sammuu ja vilkkuu kerran 10 sekunnissa. Voit käyttää laitettasi musiikin soittamiseen ja puheluihin.

Huomaus

- Jos korvanapit eivät käynnistämisen jälkeen löydä aiemmin liitettyjä Bluetooth-laitteita, ne siirtyvät automaattisesti pariiliitostilaan.

Seuraavassa esimerkissä kuvataan, miten voit muodostaa pariiliitoksen korvanappien ja Bluetooth-laitteesi välille.

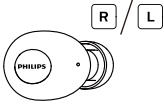
- 1 Käynnistä Bluetooth-laitteesi Bluetooth-toiminto ja valitse **Philips TAT2205 | TAT2235 | TAT2245**
- 2 Anna tarvittaessa korvanappien salasana **"0000"** (4 nollaa). Salasanaa ei tarvita Bluetooth-laitteissa, jotka tukevat vähintään Bluetooth 3.0 -versiota.



**Philips TAT2205/
TAT2235/ TAT2245**

Yhden korvanapin pariliitos (monotila)

- 1 Ota latausrasiasta oikea korvanappi ("päälaite"). Korvanappi käynnistyy automaattisesti. Kuulet oikeasta korvanapistä äänen, joka sanoo "Power on".



- 2 Käynnistä laitteesi Bluetooth-toiminto ja etsi laitetta "Philips TAT2205 | TAT2235 | TAT2245". Napauta yhdistääksesi (Katso sivua 6).



Philips TAT2205/
TAT2235/ TAT2245

- 3 Kun pariliitos on tehty, kuulet äänen, joka sanoo "Connected", ja merkkivalo sammuu.

Pariliitoksen muodostaminen korvanapin ja toisen Bluetooth-laitteen välille

Jos sinulla on toinen Bluetooth-laite ja haluat muodostaa pariliitoksen sen ja korvanapin välille, varmista, että kaikkien aiemmin pariliitettujen tai yhdistettyjen laitteiden Bluetooth-toiminto ei ole päällä. Noudata sitten ohjeita, jotka löytyvät kohdasta "Muodosta ensimmäinen pariliitos korvanapin ja Bluetooth-laitteesi välille".

Huomautus

- Korvanapit säilyttävät muistissa 1 laitteen. Jos yrität muodostaa kuulokkeen kanssa enemmän kuin 2 pariliitosta, ensimmäinen pariliitos korvataan uudella.

4 Korvanappiesi käyttö

Korvanapin yhdistäminen Bluetooth-laitteeseen

- 1 Käynnistä Bluetooth-laitteesi Bluetooth-toiminto.
- 2 Ota molemmat korvanapit latausrasiasta. Korvanapit käynnistyvät ja yhdistyvät uudelleen automaattisesti.
 - ↳ Jos laitteita ei ole yhdistetty, korvanapit sammuvat automaattisesti 5 minuutin kuluessa.
 - ↳ Molemmat korvanapit ovat nyt päällä ja ne muodostavat pariliitoksen keskenään automaattisesti.
 - ↳ Korvanapit etsivät viimeksi yhdistetyn Bluetooth-laitteen ja yhdistävät sen uudelleen automaattisesti. Jos viimeksi yhdistettyä laitetta ei ole saatavilla, korvanapit yrittävät muodostaa yhteyden viimeistä edelliseen yhdistettyyn laitteeseen.

Vihje

- Korvanapit voi yhdistää samanaikaisesti vain 1 laitteeseen. Jos olet muodostanut pariliitoksen kuulokkeiden ja kahden Bluetooth-laitteen välille, käynnistä vain sen laitteen Bluetooth-toiminto, jonka haluat yhdistää.
- Jos käynnistät Bluetooth-laitteesi Bluetooth-toiminnon sen jälkeen, kun olet käynnistänyt korvanapin, sinun on siirryttävä laitteen Bluetooth-valikkoon ja yhdistettävä korvanapin laitteeseen manuaalisesti.

Huomautus

- Jos korvanapin yhdistäminen kantaman sisällä olevaan Bluetooth-laitteeseen ei onnistu 5 minuutin kuluessa, korvanapit sammuvat automaattisesti akun säästämiseksi.
- Joidenkin Bluetooth-laitteiden kohdalla yhdistäminen ei välttämättä tapahdu automaattisesti. Tässä tapauksessa sinun pitää siirtyä laitteesi Bluetooth-valikkoon ja yhdistää korvanapin laitteeseen manuaalisesti.

Virta päälle/pois

Tehtävä	Monitoimipainike	Toimi
Laita korvanapit päälle.	Vasen ja oikea korvanappi	Ota molemmat korvanapit latausrasiasta ja paina ja pidä painettuna 3 sekunnin ajan.
Laita korvanapit pois päältä.	Vasen/Oikea korvanappi	Aseta molemmat korvanapit latausrasiaan. Paina ja pidä painettuna 5 sekunnin ajan.

Puheluiden ja musiikin hallinta

Musiikin hallinta

Tehtävä	Monitoimipainike	Toimi
Toista musiikkia tai keskeytä sen toisto	Vasen/Oikea korvanappi	Paina kerran
Siirry eteenpäin	Vasen korvanappi	Paina ja pidä painettuna 2 sekunnin ajan
Siirry taaksepäin	Oikea korvanappi	Paina ja pidä painettuna 2 sekunnin ajan

Puhelun hallinta

Tehtävä	Monitoimipainike	Toimi
Vastaa puheluun/ lopeta puhelu	Vasen/Oikea korvanappi	Paina kerran
Hylkää tuleva puhelu	Vasen/Oikea korvanappi	Paina ja pidä painettuna 1 sekunnin ajan

Ääniohjaus

Tehtävä	Monitoimipainike	Toimi
Siri/Google	Vasen/Oikea korvanappi	Paina kahdesti

LED-merkkivalojen tilat

Korvanappien tila	Merkkivalo
Korvanapit on yhdistetty Bluetooth-laitteeseen.	Valkoinen LED-merkkivalo sammuu ja sininen valo vilkkuu 10 sekunnin välein.
Korvanapit ovat päällä.	Valkoinen LED-merkkivalo vilkkuu 3 kertaa.
Korvanapit ovat pariliitostilassa.	Sininen ja valkoinen LED-merkkivalo vilkkuu.
Korvanapit ovat päällä, mutta niitä ei ole liitetty Bluetooth-laitteeseen.	Sininen ja valkoinen LED-merkkivalo vilkkuu. Jos yhteyden muodostaminen ei onnistu, korvanapit sammuvat automaattisesti 5 minuutin kuluttua.
Akun alhainen varaustaso (korvanapit).	Kuulet korvanapeista äänen, joka sanoo 'battery low'. Valkoinen LED-merkkivalo vilkkuu kahdesti.

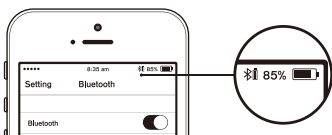
Akun alhainen varustaso (latausrasia). Vain ensimmäinen sininen LED-merkkivalo syttyy.

Akku on täyteen ladattu (korvanapit). Korvanappien valkoinen LED-merkkivalo on sammunut.

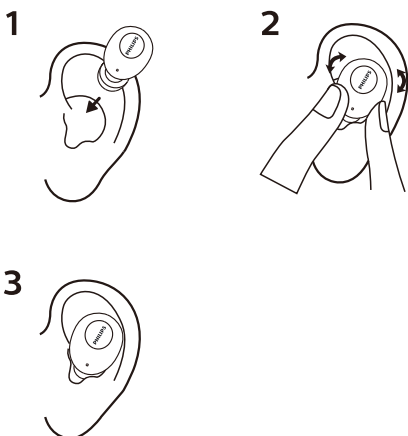
Akku on täyteen ladattu (latausrasia). Latausrasian neljä sinistä LED-merkkivaloa on päällä.

Korvanappien tilan ilmaiseva akun LED-merkkivalo

Bluetooth-laitteessa näkyy akun merkkivalo, kun laite on yhdistetty korvanappeihin.



Käyttöohjeet



5 Korvanappien nollaaminen tehdasasetuksiin

Jos korvanappien pariliitoksessa tai yhdistämisessä ilmenee ongelmia, voit nollata korvanappisi tehdasasetuksiin seuraavia ohjeita noudattamalla.

- 1 Siirry Bluetooth-laitteesi Bluetooth-valikkoon ja poista **Philips TAT2205 | TAT2235 | TAT2245** laiteluettelosta.
- 2 Sammuta Bluetooth-laitteesi Bluetooth-toiminto.
- 3 Aseta molemmat korvanapit takaisin latausrasiaan. Molempien korvanappien LED-merkkivalo vilkkuu valkoisena. Paina ja pidä painettuna molempien korvanappien toimintopainiketta 4 sekunnin ajan, kunnes korvanappien LED-merkkivalo vilkkuu kahdesti valkoisena.
- 4 Jotta voit muodostaa pariliitoksen korvanappien ja Bluetooth-laitteen välille, käynnistä Bluetooth-laitteesi Bluetooth-toiminto ja valitse **Philips TAT2205 | TAT2235 | TAT2245**

6 Tekniset tiedot

Korvanapit

- Musiikin soittoaika: 3 tuntia (9 tuntia lisää latausrasialla)
- Puheaika: 2,5 tuntia (7,5 tuntia lisää latausrasialla)
- Aika valmiustilassa: 50 tuntia
- Latausaika: 2 tuntia
- Ladattava litiumioniakku: 40 mAh kummassakin korvanapissa
- Bluetooth-versio: 5.0
- Yhteensopivat Bluetooth-profiilit:
 - HSP (handsfree-profiili - HFP)
 - A2DP (Advanced Audio Distribution -profiili)
 - AVRCP (Audio Video Remote Control -profiili)
- Tuettu äänikoodekki: SBC
- Taajuusalue: 2,402 – 2,480 GHz
- Väilysteho: < 4 dBm
- Käyttöalue: 10 metriin (33 jalkaa) saakka

Latausrasia

- Latausaika: 2 tuntia
- Ladattava litiumioniakku: 320 mAh



Huomautus

- Tekniset tiedot voivat muuttua ilman erillistä ilmoitusta.

7 Huomioitavaa

Vaatimustenmukaisuusvakuutus

Täten MMD Hong Kong Holding Limited vakuuttaa, että tämä tuote on 2014/53/EU-direktiivin olennaisten vaatimusten ja muiden asiaankuuluvien säännösten mukainen. Löydät vaatimustenmukaisuusvakuutuksen osoitteesta www.p4c.philips.com.

Vanhan tuotteen sekä akkujen ja paristojen hävittäminen



Tuotteen suunnittelussa ja valmistuksessa on käytetty korkealaatuisia materiaaleja ja osia, jotka voidaan kierrättää ja käyttää uudelleen.



Tämä merkki tarkoittaa, että tuote kuuluu eurooppalaisen 2012/19/EU -direktiivin soveltamisalaan.



Tämä kuvake tarkoittaa, että tuotteessa on sisäänrakennettu akku tai paristoja, joita eurooppalainen 2013/56/EU -direktiivi koskee, eikä niitä saa hävittää tavallisen kotitalousjätteen mukana. Suosittelemme, että viet tuotteen viralliseen keräyspisteeseen tai Philipsin huoltokeskukseen, jossa ammattilainen voi poistaa akun.

Tutustu paikalliseen sähkö- ja elektroniikkalaitteiden ja akkujen keräysjärjestelmään. Noudata paikallisia säädöksiä äläkä hävitä tuotetta, paristoja tai akkuja tavallisen talousjätteen mukana. Vanhojen tuotteiden, paristojen ja akkujen asianmukainen hävittäminen auttaa ehkäisemään ympäristölle ja ihmisten terveydelle mahdollisesti koituvia haittavaikutuksia.

Poista integroitu akku

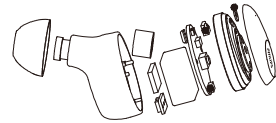
Jos maassasi ei ole sähkölaitteiden keräys- tai kierrätysjärjestelmää, voit suojella ympäristöä poistamalla ja kierrättämällä akun/paristot ennen kuulokkeiden hävittämistä.

- Varmista, että korvanapit on irrotettu latausrasiasta ennen akun poistamista.

1

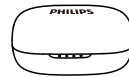


2



- Varmista, että latausrasia on irrotettu USB-latausjohdosta ennen akun poistamista.

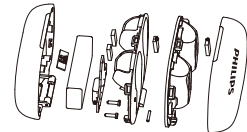
1



2



3



EMF-säännösten noudattaminen

Tämä tuote noudattaa kaikkia sovellettavia sähkömagneettisille kentille altistumista koskevia standardeja ja säännöksiä.

Ympäristötiedot

Pakkauksesta on jätetty pois kaikki tarpeeton materiaali. Pyrimme tekemään pakkauksesta helpon jakaa kolmeen materiaaliin: pahvi (laatikko), polystyreenivaahto (pehmuste) ja polyeteeni (pussit, suojaava vaahtolevy). Järjestelmäsi koostuu materiaaleista, jotka voidaan kierrättää ja käyttää uudelleen, jos asiaan erikoistunut yhtiö purkaa sen. Noudata pakkausmateriaalien hävittämistä, tyhjiä paristoja/akkuja ja vanhoja laitteita koskevia paikallisia säännöksiä.

Vaatumustenmukaisuusilmoitus

Laitte on FCC-sääntöjen, osan 15 mukainen. Toiminta riippuu seuraavista kahdesta ehdosta:

- Tämä laite ei saa aiheuttaa haitallista häiriötä ja**
- tämän laitteen on vastaanotettava kaikki häiriöt, mukaan lukien häiriö, joka voi aiheuttaa ei-toivottua toimintaa.**

FCC-säännöt

Tämä tuote on testattu ja sen on todettu noudattavan B-luokan digitaalisia laitteita koskevia rajoituksia, jotka ovat FCC-sääntöjen osan 15 mukaisia. Näiden rajoitusten tarkoituksena on tarjota kohtuullinen suojaus haitallisia häiriöitä vastaan asuinpaikkojen asennuksessa. Tämä laite luo, käyttää ja säteilee radiotaajuusenergiaa ja jos sitä ei asenneta ja käytetä käyttöohjeiden mukaisesti, se voi aiheuttaa haitallisia häiriöitä radioviestinnälle.

Ei ole kuitenkaan takeita siitä, että häiriöitä ei esiinny määrättyssä asennuksessa. Jos tämä laite ei aiheuta häiriötä radion tai television vastaanotolle, mikä voidaan määrittää kytkemällä laite päälle ja päältä pois, käyttäjää rohkaistaan yrittämään korjata häiriö joillakin seuraavista toimenpiteistä:

- Sijoita vastaanottoantenni uuteen paikkaan tai muuta sen asentoa.
- Kasvata välimatkaa laitteiston ja vastaanottimen välillä.

- Liitä laite pistorasiaan, joka on eri piirissä kuin mihin vastaanotin on kytketty.
- Kysy neuvoa jälleenmyyjältä tai kokeneelta radio-/TV-tekniikolta.

FCC Säteilyaltistus -lausunto:

Tämä laite täyttää FCC-säteilyaltistusrajat, jotka on asetettu kontrolloimattomalle ympäristölle. Tätä lähetintä ei tule asettaa minkään toisen antennin tai lähettimen läheisyyteen.

Varoitus: Käyttäjää varoitetaan siitä, että jos vaatimustenmukaisuudesta vastuussa oleva osapuoli ei nimenomaisesti hyväksy muutoksia, tämä voi mitätöidä käyttäjän laitteen käyttöoikeuden.

Kanada:

Tämä laite sisältää lisenssivapaita lähettimiä/vastaanottimia, jotka noudattavat Innovation, Science and Economic Development Canadian (ISED) lisenssivapaita RSS-standardia. Toiminta riippuu seuraavista kahdesta ehdosta: (1) Tämä laite ei saa aiheuttaa häiriöitä. (2) Tämän laitteen on hyväksyttävä kaikki häiriöt, mukaan lukien häiriöt, jotka voivat aiheuttaa laitteen ei-toivottua toimintaa.

CAN ICES-3(B)/NMB-3(B)

IC Säteilyaltistus -lausunto:

Tämä laite täyttää Kanadan säteilyaltistusrajat, jotka on asetettu kontrolloimattomille ympäristöille.

Tätä lähetintä ei tule asettaa minkään toisen antennin tai lähettimen läheisyyteen.

8 Usein kysytyt kysymykset

Bluetooth-korvanappini eivät käynnisty.

Akun varaus on alhainen. Lataa korvanapit.

Pariliitoksen muodostaminen Bluetooth-korvanappieni ja Bluetooth-laitteeni välille ei onnistu.

Bluetooth ei ole käytössä. Ota Bluetooth-laitteesi Bluetooth-ominaisuus käyttöön ja käynnistä Bluetooth-laite, ennen kuin käynnistät korvanapit.

Pariliitos ei onnistu.

- Aseta molemmat kuulokkeet latausrasiaan.
- Varmista, että olet poistanut kaikkien aiemmin yhdistettyjen Bluetooth-laitteiden Bluetooth-toiminnon käytöstä.
- Poista "Philips TAT2205" Bluetooth-laitteesi Bluetooth-luettelosta.
- Muodosta korvanappiesi pariliitos (katso kohta 'Muodosta ensimmäinen pariliitos korvanappien ja Bluetooth-laitteesi välille' sivulta 6).

Pariliitoksen nollaaminen.

Aseta molemmat korvanapit takaisin latausrasiaan. Molempien korvanappien LED-merkkivalo vilkkuu valkoisena. Paina ja pidä painettuna molempien korvanappien toimintopainiketta 4 sekunnin ajan, kunnes korvanappien LED-merkkivalo vilkkuu kahdesti valkoisena.

Bluetooth-laite ei löydä korvanappeja.

- Korvanapit voi olla yhdistetty laitteeseen, jonka kanssa on aiemmin muodostettu pariliitos. Sulje liitetyn laitteen virta tai vie laite kantaman ulkopuolelle.
- Pariliitos on ehkä nollattu tai korvanappien ja jonkin toisen laitteen välille on aiemmin muodostettu pariliitos. Muodosta uusi pariliitos korvanappien ja Bluetooth-laitteen välille käyttöoppaan ohjeiden mukaisesti (katso kohta 'Muodosta ensimmäinen pariliitos korvanappien ja Bluetooth-laitteesi välille' sivulla 6).

Bluetooth-korvanappini on yhdistetty Bluetooth-stereomatkapuhelimeen, mutta musiikki kuuluu ainoastaan matkapuhelimen kaiuttimesta.

Lisätietoja matkapuhelimen käyttöoppaasta. Valitse asetukseksi musiikin kuuntelu korvanapeilla.

Äänenlaatu on heikko ja kuulet rätinää.

- Bluetooth-laite on kantaman ulkopuolella. Pienennä korvanappien ja Bluetooth-laitteen välistä etäisyyttä tai poista niiden välissä olevat esteet.
- Lataa korvanappisi.

Äänenlaatu on heikko, kun matkapuhelimen suoratoisto on hidasku, tai äänen suoratoisto ei toimi lainkaan.

Varmista, että matkapuhelin tukee sekä HSP/HFP-profiilia (mono) että A2DP-profiilia ja on yhteensopiva BT4.0:n (tai uudemman) kanssa (katso 'Tekniset tiedot' sivulla 10).

Voin kuunnella, mutta en hallita (kuten toisto/tauko/siirry eteenpäin/siirry taaksepäin) musiikkia Bluetooth-laitteella.

Varmista, että Bluetooth-äänilähde tukee AVRCP-profiilia (katso 'Tekniset tiedot' sivulla 10).

Korvanappien äänenvoimakkuus on liian alhainen.

Jotkin Bluetooth-laitteet eivät voi yhdistää äänenvoimakkuuden tasoa korvanappien kanssa äänenvoimakkuuden synkronoinnin kautta. Tällöin sinun on säädettävä haluamasi äänenvoimakkuus erikseen Bluetooth-laitteellasi.

En saa yhdistettyä korvanappeja toiseen laitteeseen. Mitä teen?

- Varmista, että aiemmin pariliitetyn laitteen Bluetooth-toiminto ei ole päällä.
- Toista pariliitostimet toisen laitteesi kohdalla (katso kohta 'Muodosta ensimmäinen pariliitos korvanappien ja Bluetooth-laitteesi välille' sivulla 6).

Kuulen ääntä vain yhdestä kuulokkeesta.

- Jos käynnissä on puhelu, on normaalia, että ääntä tulee vain oikeasta tai vasemmasta kuulokkeesta.
- Jos kuuntelet musiikkia, mutta ääntä tulee vain yhdestä kuulokkeesta:
 - Toisen kuulokkeen akku saattaa olla tyhjä. Lataa molemmat kuulokkeet täyteen optimaalisimman suoritus tehon takaamiseksi.

- Oikea ja vasen korvanappi eivät ole yhteydessä toisiinsa. Sammuta ensin molemmat korvanapit. Aseta molemmat korvanapit sitten takaisin latausrasiaan 5 sekunniksi ja ota ne jälleen pois. Tämä käynnistää korvanapit ja yhdistää ne. Yhdistä korvanapit uudelleen Bluetooth-laitteeseesi.
- Korvanapit on yhdistetty useampaan kuin yhteen Bluetooth-laitteeseen. Sammuta kaikkien yhdistettyjen laitteiden Bluetooth-toiminto. Sammuta molemmat korvanapit. Aseta molemmat korvanapit takaisin latausrasiaan 5 sekunniksi ja ota ne jälleen pois. Yhdistä korvanapit uudelleen Bluetooth-laitteeseesi. Huomioithan, että korvanapit on suunniteltu yhdistymään kerrallaan vain yhden Bluetooth-laitteen kanssa. Varmista, että kaikkien aiemmin pariliitettyjen/ yhdistettyjen laitteiden Bluetooth-toiminto on pois päältä, kun yhdistät korvanapit uudelleen Bluetooth-laitteeseesi.
- Jos yllämainituista ratkaisuista ei ole apua, nollaa korvanapit tehdasasetuksiin (katso kohta 'Korvanappien nollaaminen tehdasasetuksiin' sivulla 9).

Lisätukea saat vierailamalla osoitteessa www.philips.com/support.



Philips ja Philipsin kilpimerkki ovat Koninklijke Philips N.V:n rekisteröityjä tavaramerkkejä, joita käytetään lisenssillä. Tämä tuote on valmistettu ja sitä myydään MMD Hong Kong Holding Limitedin tai sen kumppanien vastuulla. MMD Hong Kong Holding Limited on tämän tuotteen takaaja.

UM_TAT2205|TAT2235|TAT2245_00_V1.0

