

# เราอยู่เคียงข้างคุณเสมอ

ลงทะเบียนผลิตภัณฑ์ของคุณและรับการสนับสนุนที่  
[www.philips.com/support](http://www.philips.com/support)

HTB2510



# คู่มือผู้ใช้

# PHILIPS



# สารบัญ

<b>1</b>	<b>ข้อสำคัญ</b>	<b>2</b>
	ความปลอดภัย	2
	ดูแลรักษาผลิตภัณฑ์ของคุณ	2
	รักษาสິงแวดล้อม	3
<b>2</b>	<b>โฮมเธียเตอร์ของคุณ</b>	<b>3</b>
	ตัวเครื่อง	3
	รีโมทคอนโทรล	4
	ช่องเสียบ	5
<b>3</b>	<b>การเชื่อมต่อและการตั้งค่า</b>	<b>6</b>
	เชื่อมต่อลำโพง	6
	เชื่อมต่อกับทีวี	6
	เชื่อมต่อเสียงจากทีวีหรืออุปกรณ์อื่น	7
	การตั้งค่าลำโพง	8
	ตั้งค่า EasyLink (ควบคุม HDMI-CEC)	8
<b>4</b>	<b>ใช้โฮมเธียเตอร์ของคุณ</b>	<b>9</b>
	การเข้าสู่เมนูหลัก	9
	เล่นอัติโนมัติ	9
	ดิสก์	10
	ไฟล์ข้อมูล	11
	อุปกรณ์เก็บข้อมูลแบบ USB	11
	ตัวเลือ่วิดีโอ เสียง และภาพ	12
	วิทย์	13
	อุปกรณ์เสียงภายนอก	13
	คาราโอเกะ	13
	เลือกเสียง	14
<b>5</b>	<b>เปลี่ยนการตั้งค่า</b>	<b>15</b>
	การตั้งค่าภาษา	15
	การตั้งค่าภาพและวิดีโอ	15
	การตั้งค่าเสียง	16
	การควบคุมโดยผู้ปกครอง	16
	การตั้งค่าหน้าจอ	16
	การตั้งค่าการประหยัดพลังงาน	16
	การตั้งค่าลำโพง	16
	เรียกคืนการตั้งค่าเริ่มต้น	17
<b>6</b>	<b>อัปเดตซอฟต์แวร์</b>	<b>17</b>
	ตรวจสอบเวอร์ชันซอฟต์แวร์	17
	อัปเดตซอฟต์แวร์ผ่าน USB	17
<b>7</b>	<b>ข้อมูลจำเพาะผลิตภัณฑ์</b>	<b>18</b>
<b>8</b>	<b>วิธีแก้ไขปัญหา</b>	<b>21</b>
<b>9</b>	<b>คำประกาศ</b>	<b>23</b>
	ลิขสิทธิ์	23
	ซอฟต์แวร์โอเพนซอร์ส	23
<b>10</b>	<b>รหัสภาษา</b>	<b>24</b>
<b>11</b>	<b>ดัชนี</b>	<b>25</b>

# 1 ข้อสำคัญ

อ่านและทำความเข้าใจคำแนะนำทั้งหมดก่อนที่คุณจะเริ่มใช้ทีวี กรณีที่ความเสียหายเกิดขึ้นจากความผิดพลาดในการปฏิบัติตามคำแนะนำ การรับประกันจะไม่ผลใช้งาน

## ความปลอดภัย

### ความเสี่ยงของการเกิดไฟฟ้าช็อตหรือเพลิงไหม้!

- ก่อนที่คุณจะเชื่อมต่อหรือเปลี่ยนแปลงการเชื่อมต่อ ตรวจสอบดูให้แน่ใจว่าได้ถอดอุปกรณ์ออกจากปลั๊กไฟแล้ว
- ห้ามไม่ให้ผลิตภัณฑ์หรืออุปกรณ์เสริมเปียกฝนหรือน้ำ ห้ามวางภาชนะที่มีของเหลว เช่น แจกัน ใกล้กับผลิตภัณฑ์ หากน้ำกระเซ็นลงบนหรือในผลิตภัณฑ์ ให้ถอดปลั๊กไฟออกทันที ติดต่อฝ่ายดูแลลูกค้าเพื่อตรวจสอบผลิตภัณฑ์ก่อนเริ่มใช้งาน
- ห้ามวางผลิตภัณฑ์และอุปกรณ์เสริม รีโมทคอนโทรลไว้ใกล้กับปลั๊กไฟหรือแหล่งกำเนิดความร้อนใดๆ รวมถึงแสงอาทิตย์โดยตรง
- ห้ามใส่วัตถุใดๆ ลงในช่องระบายความร้อนหรือช่องที่เปิดได้อื่นๆ บนผลิตภัณฑ์
- หากใช้ปลั๊กไฟหลักหรือตัวเชื่อมอุปกรณ์ต่อขั้วแยกการเชื่อมต่อกับตัวเครื่อง อุปกรณ์ที่ยกเลิกการเชื่อมต่อไปนั้นยังคงพร้อมใช้งานอยู่
- ไม่ควรให้แบตเตอรี่ (ชุดแบตเตอรี่หรือแบตเตอรี่ที่ติดตั้ง) สัมผัสกับความร้อนสูง เช่น แสงอาทิตย์ เบลูไฟ หรืออื่นๆ
- ถอดปลั๊กออกจากเต้าเสียบก่อนเกิดพายุฟ้าผ่า
- เมื่อคุณปลดการเชื่อมต่อสายไฟ ให้ดึงที่ตัวปลั๊ก อย่าดึงที่สาย

### ความเสี่ยงของการเกิดไฟฟ้าลัดวงจรหรือเพลิงไหม้!

- สำหรับข้อมูลจำเพาะและอัตรากระแสไฟฟ้าที่ใช้ โปรดดูจากป้ายระบุข้อมูลผลิตภัณฑ์ที่อยู่ด้านหลังหรือด้านใต้ของเครื่อง
- ก่อนที่คุณจะเชื่อมต่อผลิตภัณฑ์กับเต้าเสียบไฟ ตรวจสอบดูให้แน่ใจว่าแรงดันไฟฟ้าตรงกับค่าที่พิมพ์บนด้านหลังหรือด้านล่างของผลิตภัณฑ์ อย่าเสียบปลั๊กหากค่าแรงดันไฟฟ้าแตกต่างกัน

### ความเสี่ยงของการบาดเจ็บหรือความเสียหายต่อผลิตภัณฑ์!

- อย่าวางผลิตภัณฑ์หรือวัตถุใดบนสายไฟหรือบนอุปกรณ์ไฟฟ้าอื่น
- หากผลิตภัณฑ์ถูกขนส่งในอุณหภูมิที่ต่ำกว่า 5°C ให้แกะกล่องผลิตภัณฑ์แล้วรอนจนกระทั่งอุณหภูมิเท่ากับอุณหภูมิห้องก่อนที่จะเชื่อมต่อปลั๊กไฟ
- จะมีรังสีที่มองเห็นและมองไม่เห็นเมื่อเปิดเครื่อง หลีกเลี่ยงให้ห่างจากแสงสว่าง
- อย่าแตะเลนส์ออปติคัลของดิสก์ที่อยู่ด้านในช่องใส่ดิสก์

- ส่วนประกอบบางอย่างของผลิตภัณฑ์นี้อาจทำงานกระจัดไปรวดเร็วใช้งานอย่างระมัดระวังเพื่อหลีกเลี่ยงการบาดเจ็บและความเสียหาย

### ความเสี่ยงต่อความร้อนสูง!

- ห้ามติดตั้งผลิตภัณฑ์ในพื้นที่ที่จำกัด และควรมีพื้นที่เหลือรอบผลิตภัณฑ์อย่างน้อยสี่นิ้ว เพื่อให้ผลิตภัณฑ์ระบายความร้อนได้ ตรวจสอบดูให้แน่ใจว่าส่วนหรือวัตถุอื่นๆ ไม่บังช่องระบายอากาศของตัวเครื่อง

### ความเสี่ยงต่อการปนเปื้อน!

- อย่าใช้แบตเตอรี่ผสมกัน (เก่าและใหม่ หรือแบบคาร์บอนและอัลคาไลน์ อื่นๆ)
- อันตรายต่อการระเบิดหากเปลี่ยนแบตเตอรี่ไม่ถูกต้อง เปลี่ยนเฉพาะแบตเตอรี่ประเภทเดียวกันหรือเทียบเท่านั้น
- ถอดแบตเตอรี่ออกจากแบตเตอรี่หมด หรือไม่ได้ใช้งานรีโมทคอนโทรลเป็นเวลาานาน
- แบตเตอรี่มีสารเคมีอยู่ภายใน ต้องกำจัดทิ้งอย่างถูกวิธี

### ความเสี่ยงในการกลืนกินแบตเตอรี่

- ผลิตภัณฑ์/ รีโมทคอนโทรลอาจใช้แบตเตอรี่แบบเหรียญ/ กระดุมซึ่งสามารถกลืนเข้าไปได้ โปรดเก็บแบตเตอรี่ให้พ้นมือเด็กตลอดเวลา หากกลืนเข้าไป แบตเตอรี่อาจทำให้เกิดการบาดเจ็บรุนแรงหรือเสียชีวิตได้ อาจเกิดการไหม้ภายในอย่างร้ายแรงภายในสองชั่วโมงเมื่อมีการกลืนแบตเตอรี่
- หากคุณสงสัยว่าได้กลืนแบตเตอรี่เข้าไปหรืออยู่ในส่วนใดๆ ของร่างกาย โปรดไปพบแพทย์โดยทันที
- เมื่อเปลี่ยนแบตเตอรี่ โปรดเก็บแบตเตอรี่ใหม่และที่ใช้แล้วทั้งหมดให้พ้นมือเด็ก ตรวจสอบดูให้แน่ใจว่าช่องใส่แบตเตอรี่ปิดสนิท หลังจากที่คุณเปลี่ยนแบตเตอรี่
- หากช่องใส่แบตเตอรี่ไม่สามารถปิดได้สนิท ให้หยุดใช้ผลิตภัณฑ์ เก็บให้พ้นมือเด็กและติดต่อผู้ผลิต



อุปกรณ์นี้เป็นอุปกรณ์ CLASS II พร้อมฉนวนหุ้มสองชั้น และไม่มีสายดินป้องกันมาให้

## ดูแลรักษาผลิตภัณฑ์ของคุณ

- อย่าใส่วัตถุใดๆ ที่ไม่ใช่ดิสก์ลงในช่องใส่ดิสก์
- อย่าใส่ดิสก์ที่ถูกหุ้มหรือดิสก์ที่แตกหักลงในช่องใส่ดิสก์
- นำดิสก์ออกจากช่องใส่ดิสก์หากคุณไม่ใช่ผลิตภัณฑ์เป็นเวลาานาน
- ใช้ผ้าไมโครไฟเบอร์เท่านั้นในการทำทำความสะอาดผลิตภัณฑ์

## รักษาสิ่งแวดล้อม

การกำจัดผลิตภัณฑ์เก่าของคุณ



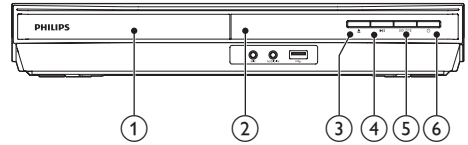
ผลิตภัณฑ์ของคุณได้รับการออกแบบ และผลิตด้วยวัสดุ และส่วนประกอบที่มีคุณภาพสูงซึ่งสามารถนำมารีไซเคิล และใช้ใหม่ได้ ห้ามทิ้งผลิตภัณฑ์นี้รวมกับขยะในครัวเรือนทั่วไปเมื่อเครื่องหมดอายุการใช้งานแล้ว ควรส่งไปไว้ยังจุดรวบรวมที่เป็นทางการหรือนำกลับไปใช้ใหม่ได้ (รีไซเคิล) เพื่อช่วยรักษาสภาพสิ่งแวดล้อมที่ดี

## 2 โยมเจียเตอร์ของคุณ

ขอแสดงความยินดีที่คุณเลือกซื้อผลิตภัณฑ์ของเรา และยินดีต้อนรับสู่ Philips เพื่อให้คุณได้รับประโยชน์อย่างเต็มที่จากบริการที่ Philips มอบให้ (เช่น การแจ้งเตือนการอัปเดตซอฟต์แวร์ผลิตภัณฑ์) โปรดลงทะเบียนผลิตภัณฑ์ของคุณที่ [www.philips.com/welcome](http://www.philips.com/welcome)

### ตัวเครื่อง

ส่วนนี้ประกอบด้วยภาพรวมของตัวเครื่อง

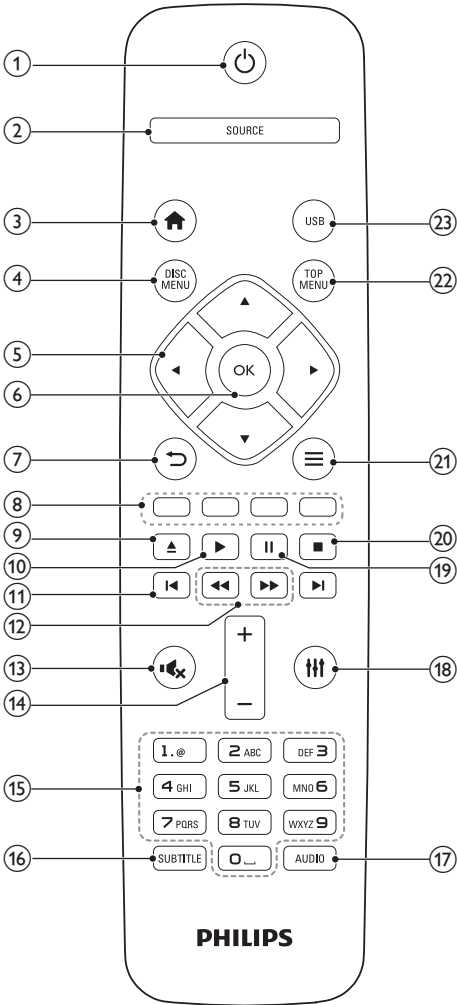


- ① ช่องใส่แผ่นดิสก์
- ② แผงการแสดงผล
- ③ ▲ (เปิด/ปิด)  
เปิดหรือปิดช่องใส่แผ่นดิสก์
- ④ ▶|| (เล่น/หยุดชั่วคราว)  
เริ่ม หยุดเล่นชั่วคราวหรือเล่นต่อ
- ⑤ SOURCE  
เลือกแหล่งเสียงหรือดีไวส์สำหรับโอมเจียเตอร์
- ⑥ ⊞ (เปิดสแตนด์บาย)  
เปิดโอมเจียเตอร์หรือสวิตช์ไปที่สแตนด์บาย

แผงการแสดงผล	เครื่องหมายแสดง
<b>ผลด้านหน้า</b>	
□ □ □ □ □	หน้าหลัก
PHILIPS	วิทยุ
d 15C	แผ่นดิสก์
PHILIPS	สัญญาณเสียงเข้า
OPT	Optical In
AUX	Aux In
COAX	Coaxial In
HDMI	HDMI ARC
SETUP	ตั้งค่า
USB	USB
L 15C	รายการของไฟล์ในดิสก์/USB
L 0	ปิดเสียง

# รีโมทคอนโทรล

ส่วนนี้ประกอบด้วยภาพรวมเกี่ยวกับรีโมทคอนโทรล



**1** **⏻ (เปิดสแตนด์บาย)**

- เปิดโฮมเธียเตอร์หรือสวิตซ์ไปที่สแตนด์บาย
- เมื่อใช้งาน EasyLink ให้กดค้างไว้อย่างน้อยสามวินาที เพื่อสวิตซ์อุปกรณ์ที่สามารถใช้ร่วมกับ HDMI CEC ที่เชื่อมต่อทั้งหมดเข้าสู่โหมดสแตนด์บาย

**2** **SOURCE**

เลือกแหล่งสัญญาณ: Radio/HDMI ARC/AUX/OPTICAL/COAXIAL/AUDIO IN สำหรับโฮมเธียเตอร์

**3** **🏠 (หน้าหลัก)**

การเข้าใช้เมนูหน้าหลัก

**4** **DISC MENU**

- เปลี่ยนเป็นแผ่นดิสก์
- เข้าใช้งานหรือออกจากเมนูดิสก์หรือเมนูบ๊อบบี้เมื่อกำลังเล่นแผ่นดิสก์

**5** **ปุ่มนาฬิกา**

- เลื่อนดูเมนู
- ในโหมดทีวี กดซ้ายหรือขวาเพื่อเริ่มค้นหาอัตโนมัติ
- ในโหมดทีวี กดขึ้นหรือลงค้างไว้เพื่อค้นหาความถี่วิทยุ

**6** **OK**

- ยืนยันการป้อนหรือการเลือก
- ในโหมดทีวี ตั้งสถานีวิทยุ

**7** **↶**

- กลับสู่หน้าจอเมนูก่อนหน้า
- ในโหมดทีวี กดปุ่มค้างไว้เพื่อลบสถานีวิทยุที่ตั้งไว้

**8** **ปุ่มสี่**

เลือกงานหรือตัวเลือกสำหรับดิสก์ Blu-ray

**9** **▲ (เปิด/ปิด)**

เปิดหรือปิดช่องใส่แผ่นดิสก์

**10** **▶ (เล่น)**

เริ่มเล่นหรือเล่นต่อ

**11** **◀ / ▶ (ก่อนหน้า/ถัดไป)**

- ข้ามไปยังเพลง บท หรือไฟล์ก่อนหน้าหรือถัดไป
- ในโหมดทีวี เลือกสถานีวิทยุที่ตั้งไว้ล่วงหน้า

**12** **◀◀ / ▶▶ (ย้อนกลับอย่างรวดเร็ว / ไปข้างหน้าอย่างรวดเร็ว)**

ค้นหาเดินหน้าหรือย้อนกลับ กดซ้ำหลายครั้งเพื่อเปลี่ยนความเร็วในการค้นหา

**13** **🔊 (ปิดเสียง)**

ปิดเสียงหรือคืนค่าระดับเสียง

**14** **ระดับเสียง +/-**

เพิ่มหรือลดระดับเสียง

**15** **ปุ่มตัวอักษรและตัวเลข**

ป้อนค่าหรือตัวอักษร (ใช้การป้อนเหมือน SMS)

**16** **SUBTITLE**

เลือกภาษาบทบรรยายสำหรับวิดีโอ

17 AUDIO  
เลือกภาษาหรือช่องเสียงพากย์

18 H  
เข้าใช้หรือออกจากตัวเลือกเสียง

19 II (หยุดชั่วคราว)  
หยุดเล่นชั่วคราว

20 ■  
หยุดเล่น

21 ≡  
เข้าใช้ตัวเลือกการเล่นเพิ่มเติมขณะกำลังเล่นแผ่นดิสก์หรืออุปกรณ์เก็บข้อมูลแบบ USB

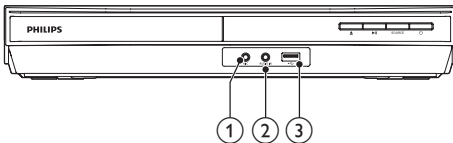
22 TOP MENU  
เข้าใช้เมนูหลักของดิสก์

23 USB  
เปลี่ยนเป็นโหมด USB

## ช่องเสียบ

ส่วนนี้ประกอบด้วยภาพรวมของช่องเสียบที่มีบนโอมเซียร์ของคุณ

### ช่องเสียบด้านหน้า



1 MIC  
อินพุตเสียงจากไมโครโฟน

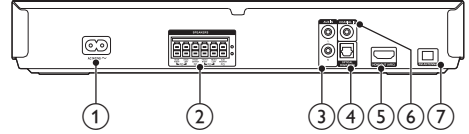
2 AUDIO IN  
อินพุตเสียงจากอุปกรณ์เสียงภายนอก (แจ็ค 3.5 มม.)

3 USB  
อินพุตเสียง วิดีโอหรือภาพจากอุปกรณ์เก็บข้อมูลแบบ USB

### หมายเหตุ

- เมื่อคุณเชื่อมต่อเครื่องเล่น MP3 กับโอมเซียร์ด้วยสายสัญญาณเสียง 3.5 มม. โปรดตรวจสอบให้แน่ใจว่าคุณเชื่อมต่อเครื่องเล่น MP3 กับหัวต่อ AUDIO IN ไม่ใช่หัวต่อ MIC เพื่อให้แน่ใจว่าโอมเซียร์จะทำงานได้เป็นปกติ

### ช่องเสียบด้านหลัง



1 AC MAINS~  
เชื่อมต่อกับแหล่งจ่ายไฟ

2 SPEAKERS  
เชื่อมต่อกับลำโพงและซบวูฟเฟอร์ที่ให้มา

3 AUX IN (L/R)  
เชื่อมต่อกับเอาต์พุตเสียงอะนาล็อกบนทีวีหรืออุปกรณ์อะนาล็อก

4 OPTICAL-DIGITAL IN  
เชื่อมต่อกับเอาต์พุตเสียงออปติคัลบนทีวีหรืออุปกรณ์ดิจิทัล

5 HDMI OUT (ARC)  
เชื่อมต่อกับอินพุต HDMI บนทีวี

6 COAXIAL IN  
เชื่อมต่อกับเอาต์พุตเสียงโคแอกเชียลบนทีวีหรืออุปกรณ์ดิจิทัล

7 FM ANTENNA  
เชื่อมต่อกับเสาอากาศ FM ที่ให้มา

# 3 การเชื่อมต่อและการตั้งค่า

ส่วนนี้จะช่วยให้คุณเชื่อมต่อโอมนีซีเรียเตอร์ของคุณกับทีวีและอุปกรณ์อื่น แล้วทำการตั้งค่าลำโพงกับข้อมูลเกี่ยวกับการเชื่อมต่อพื้นฐานของโอมนีซีเรียเตอร์และอุปกรณ์เสริม โปรดดูคู่มือเริ่มต้นใช้งานอย่างย่อ

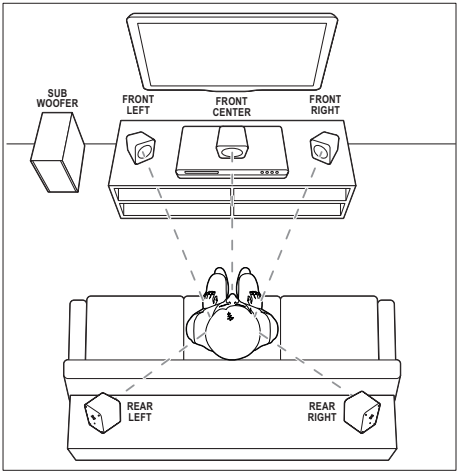
**หมายเหตุ**

- สำหรับข้อมูลจำเพาะและอัตรากระแสไฟฟ้าที่ใช้ โปรดดูจากป้ายระบุข้อมูลผลิตภัณฑ์ที่อยู่ด้านหลังหรือด้านใต้ของเครื่อง
- ก่อนที่คุณจะเชื่อมต่อหรือเปลี่ยนแปลงการเชื่อมต่อ ตรวจสอบให้แน่ใจว่าได้ถอดปลั๊กจอร์นออกจากปลั๊กไฟแล้ว

## เชื่อมต่อลำโพง

สายเคเบิลของลำโพงจะเป็นรหัสสีเพื่อการเชื่อมต่อที่ง่าย หากต้องการเชื่อมต่อลำโพงกับโอมนีซีเรียเตอร์ของคุณ ให้จับคู่สีที่สายเคเบิลของลำโพงกับสีของช่องเสียบ

ตำแหน่งของลำโพงมีบทบาทสำคัญในการตั้งค่าเอฟเฟกต์เสียงเซอร์ราวด์ เพื่อผลลัพธ์ที่ดีที่สุด ให้จัดตำแหน่งของลำโพงทั้งหมดหันเข้าหาตำแหน่งของที่นั่ง แล้ววางลำโพงให้อยู่ใกล้กับระดับหูของคุณ (ขณะนั่ง)



\* รูปทรงลำโพงที่แท้จริงอาจแตกต่างจากการสาธิตด้านบน

**หมายเหตุ**

- เสียงรอบทิศทางขึ้นอยู่กับปัจจัยต่างๆ เช่น ขนาดและรูปร่างของห้อง, ชนิดของผนังและเต้าน, หน้าต่างและพื้นผิวสะท้อนกลับ และคุณภาพเสียงของลำโพง ให้ทดลองวางลำโพงในตำแหน่งต่างๆ เพื่อหาค่าที่ตั้งที่เหมาะสมที่สุดสำหรับคุณ

ทำตามคู่มือทั่วไปในการจัดวางลำโพงเหล่านี้

- 1 ตำแหน่งที่นั่ง:**  
นี่คือจุดศูนย์กลางในการฟังของคุณ
- 2 ลำโพง FRONT CENTER (หน้ากลาง):**  
วางลำโพงตัวกลางที่ด้านหน้าของตำแหน่งที่นั่งโดยตรง ด้านบนหรือด้านหลังที่วีของคุณก็ได้
- 3 ลำโพง FRONT LEFT (หน้าซ้าย) และ FRONT RIGHT (หน้าขวา):**  
วางลำโพงตัวซ้ายและขวาที่ด้านหน้า และให้มีระยะห่างจากลำโพงตัวกลางเท่ากัน ตรวจสอบให้แน่ใจว่าลำโพงตัวซ้าย ขวา และกลางมีระยะห่างจากตำแหน่งที่นั่งของคุณเท่ากัน
- 4 ลำโพง REAR LEFT (ซ้ายหลัง) และ REAR RIGHT (ขวาหลัง):**  
วางลำโพงเซอร์ราวด์ด้านหลังที่ด้านซ้ายและขวาของตำแหน่งที่นั่ง โดยให้อยู่ในแนวเดียวกับที่นั่งหรืออยู่ด้านหลังเล็กน้อยก็ได้
- 5 SUBWOOFER (ซับวูฟเฟอร์):**  
วางซับวูฟเฟอร์ที่ด้านซ้ายหรือขวาของทีวี โดยให้มีระยะห่างอย่างน้อยหนึ่งเมตร เว้นระยะห่างจากผนังประมาณ 10 เซนติเมตร

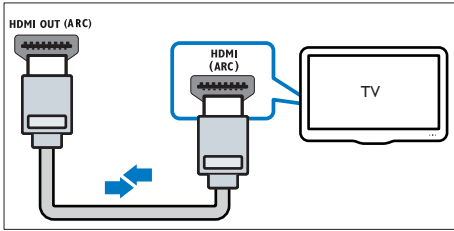
## เชื่อมต่อกับทีวี

เชื่อมต่อโอมนีซีเรียเตอร์กับทีวีเพื่อดูวิดีโอ คุณสามารถฟังเสียงทีวีผ่านลำโพงของโอมนีซีเรียเตอร์ได้  
ใช้การเชื่อมต่อคุณภาพที่ดีที่สุดที่มีสำหรับโอมนีซีเรียเตอร์และทีวีของคุณ

### ตัวเลือกที่ 1: เชื่อมต่อกับทีวีผ่าน HDMI (ARC)

**วิดีโอที่มีคุณภาพดีที่สุด**  
โอมนีซีเรียเตอร์ของคุณรองรับ HDMI เวอร์ชันที่มี Audio Return Channel (ARC) หากทีวีของคุณสามารถใช้งานได้กับ HDMI ARC คุณจะสามารถได้ยินเสียงทีวีผ่านโอมนีซีเรียเตอร์ได้โดยการใช้อย่างเดียว





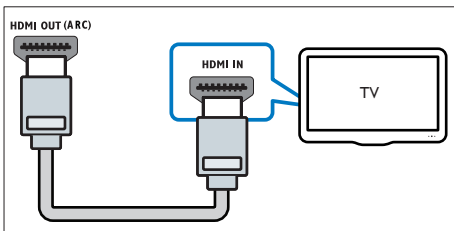
- 1 เชื่อมต่อช่องเสียบ HDMI OUT (ARC) บนโอมเซียบเตอร์เข้ากับช่องเสียบ HDMI ARC บนทีวี โดยใช้สายเคเบิล HDMI ความเร็วสูง
  - ช่องเสียบ HDMI ARC บนทีวีอาจมีป้ายระบุแตกต่างกันสำหรับรายละเอียด โปรดดูคู่มือผู้ใช้ของทีวี
- 2 เปิดการทำงานของ HDMI-CEC ที่ทีวีของคุณ สำหรับรายละเอียด โปรดดูคู่มือผู้ใช้ของทีวี
  - HDMI-CEC เป็นคุณสมบัติที่ช่วยให้สามารถควบคุมอุปกรณ์ที่รองรับ CEC ที่เชื่อมต่อผ่าน HDMI ได้ด้วยรีโมทคอนโทรลอันเดียว เช่น การควบคุมระดับเสียงสำหรับทั้งทีวีและโอมเซียบเตอร์ (โปรดดูที่ 'ตั้งค่า EasyLink (ควบคุม HDMI-CEC)' ในหน้า 8)
- 3 หากคุณไม่ได้ยินเสียงที่ผ่านโอมเซียบเตอร์ ให้ตั้งค่าเสียงด้วยตนเอง (โปรดดูที่ 'การตั้งค่าเสียง' ในหน้า 9)

## ตัวเลือกที่ 2: เชื่อมต่อกับทีวีผ่าน HDMI

### มาตรฐาน

#### วิดีโอที่สี่คุณภาพดีที่สุด

หากทีวีของคุณไม่รองรับ HDMI ARC ให้เชื่อมต่อโอมเซียบเตอร์กับทีวีผ่านการเชื่อมต่อ HDMI มาตรฐาน



- 1 เชื่อมต่อช่องเสียบ HDMI OUT (ARC) บนโอมเซียบเตอร์เข้ากับช่องเสียบ HDMI IN บนทีวี โดยใช้สาย HDMI ความเร็วสูง
- 2 เชื่อมต่อสายสัญญาณเสียงเพื่อฟังเสียงที่ผ่านโอมเซียบเตอร์ของคุณ (โปรดดูที่ 'เชื่อมต่อเสียงจากทีวีหรืออุปกรณ์อื่น' ในหน้า 7)

- 3 เปิดการทำงานของ HDMI-CEC ที่ทีวีของคุณ สำหรับรายละเอียด โปรดดูคู่มือผู้ใช้ของทีวี
  - HDMI-CEC เป็นคุณสมบัติที่ช่วยให้สามารถควบคุมอุปกรณ์ที่รองรับ CEC ที่เชื่อมต่อผ่าน HDMI ได้ด้วยรีโมทคอนโทรลอันเดียว เช่น การควบคุมระดับเสียงสำหรับทั้งทีวีและโอมเซียบเตอร์ (โปรดดูที่ 'ตั้งค่า EasyLink (ควบคุม HDMI-CEC)' ในหน้า 8)
- 4 หากคุณไม่ได้ยินเสียงที่ผ่านโอมเซียบเตอร์ ให้ตั้งค่าเสียงด้วยตนเอง (โปรดดูที่ 'การตั้งค่าเสียง' ในหน้า 9)

### หมายเหตุ

- หากทีวีของคุณมีช่องเสียบ DVI คุณสามารถใช้อะแดปเตอร์ HDMI/DVI เชื่อมต่อกับทีวีได้ อย่างไรก็ตาม อาจไม่สามารถใช้คุณสมบัติบางประการได้

## เชื่อมต่อเสียงจากทีวีหรือและอุปกรณ์อื่น

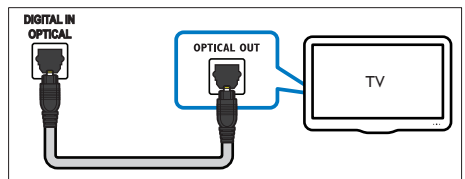
เล่นเสียงจากทีวีหรืออุปกรณ์อื่นผ่านทางลำโพงโอมเซียบเตอร์ของคุณ ใช้การเชื่อมต่อคุณภาพที่ดีที่สุดที่มีสำหรับทีวี โอมเซียบเตอร์ และอุปกรณ์อื่น

### หมายเหตุ

- เมื่อโอมเซียบเตอร์เชื่อมต่อกับทีวีผ่านทาง HDMI ARC ไม่จำเป็นต้องมีการเชื่อมต่อสัญญาณเสียง (โปรดดูที่ 'ตัวเลือกที่ 1: เชื่อมต่อกับทีวีผ่าน HDMI (ARC)' ในหน้า 6)

## ตัวเลือกที่ 1: เชื่อมต่อเสียงผ่านสายออปติคอลลิตีจิตอล

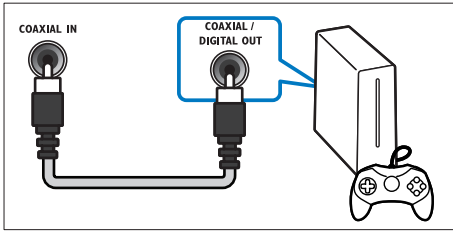
### เสียงคุณภาพดีที่สุด



- 1 ใช้สายออปติคอลลิตีจิตอลเพื่อเชื่อมต่อช่องเสียบ DIGITAL IN-OPTICAL บนโอมเซียบเตอร์เข้ากับช่องเสียบ OPTICAL OUT บนทีวีหรืออุปกรณ์อื่น
  - ช่องเสียบออปติคอลลิตีจิตอลอาจมีป้ายระบุ SPDIF หรือ SPDIF OUT

## ตัวเลือกที่ 2: เชื่อมต่อเสียงผ่านสายโคแอกเซียลดิจิตอล

เสียงคุณภาพที่ดีที่สุด

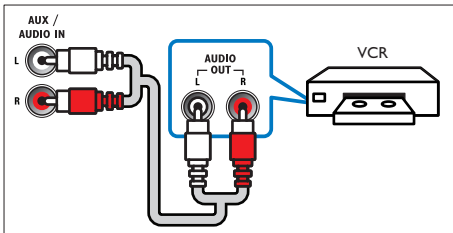


1 เชื่อมต่อช่องเสียบ COAXIAL IN บนโอมเซียบเตอร์ของคุณเข้ากับช่องเสียบ COAXIAL/DIGITAL OUT บนทีวีหรืออุปกรณ์อื่น โดยใช้สายโคแอกเซียล

- ช่องเสียบโคแอกเซียลดิจิตอลอาจมีป้ายระบุ DIGITAL AUDIO OUT

## ตัวเลือกที่ 3: เชื่อมต่อเสียงผ่านสายสัญญาณเสียงอนาล็อก

เสียงคุณภาพพื้นฐาน



1 เชื่อมต่อช่องเสียบ AUX IN (L/R) บนโอมเซียบเตอร์ของคุณเข้ากับช่องเสียบ AUDIO OUT L/R บนทีวีหรืออุปกรณ์อื่น โดยใช้สายอนาล็อก

## การตั้งค่าลำโพง

ตั้งคาลำโพงด้วยตนเองเพื่อสัมผัสประสบการณ์เสียงรอบทิศทางที่ปรับแต่งเอง

### ก่อนเริ่มการใช้งาน

ทำการเชื่อมต่อที่จำเป็นตามที่อธิบายในคู่มือเริ่มต้นใช้งานอย่างย่อ จากนั้นให้สวิตช์ทีวีไปยังแหล่งที่ถูกต้องสำหรับโอมเซียบเตอร์

- 1 กด **⬅** (หน้าหลัก)
- 2 เลือก **[ตั้งค่า]** แล้วกด **OK**
- 3 เลือก **[เสียง]** > **[ตั้งค่าลำโพง]**.
- 4 ป้อนระยะห่างของลำโพงแต่ละตัว แล้วฟังการทดสอบเสียงและปรับระดับเสียง ทดลองย้ายตำแหน่งลำโพงเพื่อให้ได้การตั้งค่าที่ดีที่สุด

## ตั้งค่า EasyLink (ควบคุม HDMI-CEC)

โอมเซียบเตอร์นี้รองรับ Philips EasyLink ที่ใช้โปรโตคอล HDMI-CEC (Consumer Electronics Control) อุปกรณ์ที่รองรับ EasyLink ที่เชื่อมต่อผ่านขั้วต่อ HDMI สามารถควบคุมโดยรีโมทคอนโทรลเดียวกันได้

### หมายเหตุ

- HDMI-CEC จะเป็นฟังก์ชันในหลายชื่อ ทั้งนี้ขึ้นอยู่กับผู้ผลิต สำหรับข้อมูลเพิ่มเติมดูอุปกรณ์ของคุณ โปรดดูคู่มือผู้ใช้อุปกรณ์
- Philips ไม่รับรองว่าจะใช้งานร่วมกันได้ 100% กับอุปกรณ์ HDMI-CEC ทั้งหมด

### ก่อนเริ่มการใช้งาน

- เชื่อมต่อโอมเซียบเตอร์กับอุปกรณ์ที่สามารถใช้งานร่วมกับ HDMI-CEC ได้ผ่านการเชื่อมต่อ HDMI
- ทำการเชื่อมต่อที่จำเป็นตามที่อธิบายในคู่มือเริ่มต้นใช้งานอย่างย่อ จากนั้นให้สวิตช์ทีวีไปยังแหล่งที่ถูกต้องสำหรับโอมเซียบเตอร์

## เปิดใช้งาน EasyLink

- 1 กด **⬅** (หน้าหลัก)
- 2 เลือก **[ตั้งค่า]** แล้วกด **OK**
- 3 เลือก **[EasyLink]** > **[EasyLink]** > **[เปิด]**
- 4 เมื่อเปิดทีวี่และอุปกรณ์อื่นๆ ที่เชื่อมต่ออยู่ ให้เปิดการควบคุม HDMI-CEC สำหรับรายละเอียด โปรดดูคู่มือผู้ใช้ทีวีหรืออุปกรณ์อื่น
  - บนทีวี ให้ตั้งค่าเอาต์พุตเสียงเป็น 'แอมพลีไฟเออร์' (แทนลำโพงทีวี) สำหรับรายละเอียด โปรดดูคู่มือผู้ใช้ของทีวี

## การควบคุม EasyLink

ด้วย EasyLink คุณสามารถควบคุมโอมเซียบเตอร์ ทีวี และอุปกรณ์อื่นๆ ที่สามารถใช้งานร่วมกับ HDMI-CEC ซึ่งเชื่อมต่อกับรีโมทคอนโทรลเดียว

- **[เล่นด้วยปุ่มเดียว]** (การเล่นแบบกดปุ่มเดียว): เมื่อแผ่นวีดีโออยู่ในช่องใส่แผ่นดิสก์ ให้กด ► (เล่น) เพื่อเรียกการทำงานของที่รีจิสเตอร์ตามคีย์ จากนั้นจึงเล่นดิสก์
- **[สแตนด์บายด้วยปุ่มเดียว]** (การสแตนด์บายแบบกดปุ่มเดียว): หากมีการเปิดใช้งานสแตนด์บายแบบกดปุ่มเดียว คุณสามารถสวิตช์โฮมเธียเตอร์ไปที่โหมดสแตนด์บายโดยใช้รีโมทคอนโทรลของทีวีหรืออุปกรณ์ HDMI-CEC อื่น
- **[การควบคุมเสียงในระบบ]** (การควบคุมเสียงในระบบ): หากมีการเปิดใช้งานการควบคุมเสียงในระบบ เสียงของอุปกรณ์ที่เชื่อมต่อจะเอาต์พุตผ่านลำโพงโฮมเธียเตอร์โดยอัตโนมัติเมื่อคุณเล่นอุปกรณ์
- **[การแมปอินพุตเสียง]** (การแมปอินพุตเสียง): หากการควบคุมเสียงในระบบไม่ทำงาน ให้แมปอุปกรณ์ที่เชื่อมต่ออยู่กับช่องเสียบอินพุตเสียงที่ถูกต่องบนโฮมเธียเตอร์ของคุณ (โปรดดูที่ 'การตั้งค่าเสียง' ในหน้า 9)

### หมายเหตุ

- หากต้องการเปลี่ยนการตั้งค่าการควบคุม EasyLink ให้กด **▶ (หน้าหลัก)** เลือก **[ตั้งค่า] > [EasyLink]**

## การตั้งค่าเสียง

หากคุณไม่ได้ยินเอาต์พุตเสียงของอุปกรณ์ที่เชื่อมต่อผ่านลำโพงโฮมเธียเตอร์ ให้ทำดังนี้:

- ให้ตรวจสอบว่าคุณได้เปิดใช้งาน Easylink บนอุปกรณ์ทั้งหมดแล้ว (โปรดดูที่ 'ตั้งค่า EasyLink (ควบคุม HDMI-CEC)' ในหน้า 8) และ
- บนทีวี ให้ตั้งค่าเอาต์พุตเสียงเป็น 'แอมพลีไฟเออร์' (แทนลำโพงทีวี) สำหรับรายละเอียด โปรดดูคู่มือผู้ใช้ของทีวี และ
- ตั้งค่าการควบคุมเสียง EasyLink

- 1 กด **▶ (หน้าหลัก)**
- 2 เลือก **[ตั้งค่า]** แล้วกด **OK**
- 3 เลือก **[EasyLink] > [การควบคุมเสียงในระบบ] > [เปิด]**
  - ในการเล่นเสียงจากลำโพงทีวี เลือก **[ปิด]** และข้ามขั้นตอนต่อไป
- 4 เลือก **[EasyLink] > [การแมปอินพุตเสียง]**
- 5 ทำตามคำแนะนำบนหน้าจอเพื่อแมปอุปกรณ์ที่เชื่อมต่อกับอินพุตเสียงบนโฮมเธียเตอร์ของคุณ
  - หากคุณเชื่อมต่อโฮมเธียเตอร์กับทีวีผ่านทางการเชื่อมต่อ HDMI ARC ตรวจสอบให้แน่ใจว่าเสียงทีวีถูกแมปไปยังอินพุต ARC ของโฮมเธียเตอร์

# 4 ใช้โฮมเธียเตอร์ของคุณ

ในตอนนี้จะช่วยให้คุณใช้โฮมเธียเตอร์เพื่อเล่นสื่อจากแหล่งต่างๆ ได้หลากหลาย

### ก่อนเริ่มการใช้งาน

- ทำการเชื่อมต่อที่จำเป็นตามที่อธิบายในคู่มือเริ่มต้นใช้งานอย่างย่อและคู่มือผู้ใช้
- ตั้งค่าครั้งแรกให้เสร็จสมบูรณ์ การตั้งค่าครั้งแรกจะปรากฏขึ้นเมื่อคุณเปิดโฮมเธียเตอร์เป็นครั้งแรก หรือยังไม่ได้ทำการตั้งค่าให้เสร็จสมบูรณ์
- สวิตช์ทีวีไปยังแหล่งที่ถูกต้องสำหรับโฮมเธียเตอร์ (ตัวอย่างเช่น HDMI, AV IN)

## การเข้าสู่เมนูหลัก

เมนูหน้าหลักทำให้เข้าใช้อุปกรณ์ที่เชื่อมต่อ การตั้งค่า และคุณสมบัติที่เป็นประโยชน์อื่นๆ ในโฮมเธียเตอร์ได้ง่าย

- 1 กด **▶ (หน้าหลัก)**  
↳ เมนูหน้าแรกจะปรากฏขึ้น
- 2 กด **ปุ่มนำวิถี** และ **OK** เพื่อเลือกดังนี้:
  - **[เล่นดิสก์]**: เริ่มเล่นดิสก์
  - **[บราว์ส์ USB]**: เข้าใช้เบราว์เซอร์เนื้อหา USB
  - **[ตั้งค่า]**: เข้าใช้เมนูเพื่อเปลี่ยนการตั้งค่าวิดีโอ เสียง และการตั้งค่าอื่นๆ
- 3 กด **▶ (หน้าหลัก)** เพื่อออก

## เล่นอัตโนมัติ

โฮมเธียเตอร์ของคุณสามารถเล่นแผ่นดิสก์หรือไฟล์วิดีโอได้โดยอัตโนมัติ

### เล่นแผ่นดิสก์อัตโนมัติ

เมื่อเปิดโฮมเธียเตอร์ เครื่องจะเล่นแผ่นดิสก์โดยอัตโนมัติ

- 1 กด **▶ (หน้าหลัก)**
- 2 เลือก **[ตั้งค่า]** แล้วกด **OK**
- 3 เลือก **[ค่าโปรด] > [เล่นแผ่นดิสก์อัตโนมัติ] > [เปิด]**
  - คุณสมบัตินี้จะถูกเปิดใช้งาน
  - ในการปิดใช้งานคุณสมบัตินี้ เลือก **[ปิด]** เครื่องจะไม่เล่นแผ่นดิสก์โดยอัตโนมัติ

## เล่นวิดีโอโดยอัตโนมัติเรียงตามลำดับ

หากมีไฟล์วิดีโอมากกว่าสองไฟล์ในโฟลเดอร์เดียวกันจากอุปกรณ์เก็บข้อมูลแบบ USB เครื่องจะเล่นไฟล์วิดีโอถัดไปโดยอัตโนมัติหลังจากสิ้นสุดวิดีโอหนึ่ง

- 1 กด **▲** (หน้าหลัก)
- 2 เลือก **[ตั้งค่า]** แล้วกด **OK**
- 3 เลือก **[ค่าโปรต]** > **[เล่นอัตโนมัติหลังจากวิดีโอ]** > **[เปิด]**
  - คุณสมบัตินี้จะถูกเปิดใช้งาน
  - ในการปิดใช้งานคุณสมบัตินี้เลือก **[ปิด]** เครื่องจะไม่เล่นไฟล์วิดีโอถัดไปโดยอัตโนมัติหลังจากสิ้นสุดวิดีโอหนึ่งบนโฟลเดอร์เดียวกัน

## ดิสก์

โอมเซียร์ของเครื่องสามารถเล่นแผ่นดิสก์ DVD, VCD, CD และ Blu-ray ได้ และยังสามารถเล่นแผ่นดิสก์ที่คุณทำเองที่บ้าน เช่นแผ่นดิสก์ CD-R ที่มีภาพถ่าย วิดีโอ และเพลง

- 1 ใส่ดิสก์ลงในโอมเซียร์
- 2 หากเครื่องไม่เล่นแผ่นดิสก์โดยอัตโนมัติ ให้กด **DISC MENU** เพื่อเลือกแหล่งของแผ่นดิสก์ หรือเลือก **[เล่นดิสก์]** จากเมนูหน้าหลัก
- 3 ใช้รีโมทคอนโทรลเพื่อควบคุมการเล่น
  - การมีเสียงรบกวนเพียงเล็กน้อยเป็นเรื่องปกติเมื่อคุณเล่นแผ่นดิสก์ Blu-ray ซึ่งไม่ได้หมายความว่าโอมเซียร์ของคุณมีความผิดปกติ

## ปุ่มเล่น

ปุ่ม	การดำเนินการ
ปุ่มนำวิเกต	เลื่อนดูเมนู ขึ้น/ลง: หมุนภาพตามเข็มนาฬิกาหรือทวนเข็มนาฬิกา ซ้าย/ขวา: ข้ามไปยังภาพก่อนหน้าหรือถัดไป
OK	ยืนยันการป้อนหรือการเลือก
▶ (เล่น)	เริ่มเล่นหรือเล่นต่อ
■	หยุดเล่นชั่วคราว
■	หยุดเล่น
◀ / ▶	ข้ามไปยังเพลง บท หรือไฟล์ก่อนหน้า / ถัดไป
◀◀ / ▶▶	ค้นหาย้อนกลับ / เดินหน้าอย่างรวดเร็ว; ค้นหาย้อนกลับ / เดินหน้าอย่างช้าๆ
AUDIO	เลือกภาษาหรือช่องเสียงพากย์
SUBTITLE	เลือกภาษาบทบรรยายสำหรับวิดีโอ
DISC MENU	เข้าใช้หรือออกจากเมนูดิสก์

ปุ่ม	การดำเนินการ
≡	เข้าใช้ตัวเลือกขั้นสูงเมื่อคุณเล่นเสียง วิดีโอ หรือไฟล์สื่อ (โปรดดูที่ 'ตัวเลือกวิดีโอ เสียง และภาพ' ในหน้า 12)

แผงการแสดงผล	เครื่องหมายแสดง
ผลด้านหน้า	
OPEN	เปิด
rERd	อ่าน
PLAY	เล่น
PAUSE	หยุดชั่วคราว
St-bd	ข้ามไปยังเพลง บท หรือไฟล์ก่อนหน้า
St-Fd	ข้ามไปยังเพลง บท หรือไฟล์ถัดไป
FF-bd	ค้นหาย้อนกลับอย่างรวดเร็ว
FF-Fd	ค้นหาเดินหน้าอย่างรวดเร็ว
SL-Fd	ค้นหาเดินหน้าอย่างช้าๆ
noDSC	ไม่มีดิสก์
Error	เกิดข้อผิดพลาด

## ซิงโครไนซ์วิดีโอและเสียง

หากเสียงและวิดีโอไม่ได้รับการซิงโครไนซ์ ให้ตั้งเสียงเพื่อให้ตรงกับวิดีโอ

- 1 กด **HI**
- 2 กด **ปุ่มนำวิเกต** (ซ้าย/ขวา) เพื่อเลือก **[Audio sync]** จากนั้นกด **OK**
- 3 กด **ปุ่มนำวิเกต** (ขึ้น/ลง) เพื่อซิงโครไนซ์เสียงกับวิดีโอ
- 4 กด **OK** เพื่อยืนยัน


## Bonus View บน Blu-ray

คุณสามารถเพลิดเพลินกับเนื้อหาเพิ่มเติม เช่น ความเห็นต่างๆ ในหน้าต่างๆ หน้าจอขนาดเล็กลงบนแผ่นดิสก์ Blu-ray ที่รองรับ Bonus View Bonus View เรียกอีกชื่อว่าเป็นระบบภาพซ้อน

- 1 เปิดใช้งาน Bonus View ในเมนูแผ่นดิสก์ Blu-ray
- 2 ขณะที่เล่นภาพยนตร์ ให้กด **≡**  
↳ เมนูตัวเลือกจะปรากฏขึ้น
- 3 เลือก **[การเลือก PIP]** > **[PIP]**.
  - เมนู PIP [1] หรือ [2] จะปรากฏขึ้น ทั้งนี้ขึ้นอยู่กับวิดีโอ
  - หากต้องการปิดใช้งาน Bonus View ให้เลือก **[ปิด]**
- 4 เลือก **[ภาษาเสียงที่ 2]** หรือ **[ภาษาบทบรรยายที่ 2]**
- 5 เลือกภาษา แล้วกด **OK**

## ไฟล์ข้อมูล

ไอเอ็มซีเอทีอาร์ของคุณสามารถเล่นไฟล์ภาพ เสียง และวิดีโอที่อยู่ในดีสก์หรืออุปกรณ์เก็บข้อมูลแบบ USB ก่อนการเล่นไฟล์ ควรตรวจสอบว่าไอเอ็มซีเอทีอาร์ของคุณรองรับรูปแบบไฟล์ดังกล่าวหรือไม่ (โปรดดูที่ 'รูปแบบไฟล์' ในหน้า 18)

- 1 เล่นไฟล์จากดีสก์หรืออุปกรณ์เก็บข้อมูลแบบ USB
- 2 ในการหยุดเล่น กด 
  - ในการเล่นวิดีโอต่อจากตำแหน่งที่คุณหยุดไว้ กด ▶ (เล่น)
  - ในการเล่นวิดีโอตั้งแต่เริ่มต้น กด OK

### หมายเหตุ

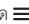
- หากต้องการเล่นไฟล์ DivX DRM ที่มีเครื่องหมายการค้าของไอเอ็มซีเอทีอาร์ของคุณกับทีวีผ่านสาย HDMI

## คำบรรยาย

หากวิดีโอมีบทบรรยายหลายภาษา ให้เลือกภาษาบทบรรยายภาษาหนึ่ง

### หมายเหตุ

- ตรวจสอบให้แน่ใจว่าไฟล์บทบรรยายมีชื่อไฟล์เหมือนชื่อไฟล์วิดีโอ ตัวอย่างเช่น หากไฟล์วิดีโอชื่อ 'movie.avi' ให้ตั้งชื่อไฟล์บทบรรยายเป็น 'movie.srt' หรือ 'movie.sub'
- ไอเอ็มซีเอทีอาร์ของคุณรองรับรูปแบบไฟล์ต่อไปนี้: srt, sub, txt, ssa, ass, smi และ sami หากไม่มีบทบรรยายปรากฏขึ้นอย่างถูกต้อง ให้เปลี่ยนชุดตัวอักษร

- 1 ขณะเล่นวิดีโอ กด SUBTITLE เพื่อเลือกภาษา
- 2 สำหรับวิดีโอ DivX หากคำบรรยายปรากฏไม่ถูกต้อง ให้ทำตามขั้นตอนต่อไปนี้เพื่อเปลี่ยนชุดตัวอักษร
- 3 กด   
↳ เมนูตัวเลือกจะปรากฏขึ้น
- 4 เลือก [ชุดตัวอักษร] แล้วเลือกชุดตัวอักษรที่รองรับคำบรรยาย


## ยุโรป อินเดีย ละตินอเมริกา และรัสเซีย

ชุดตัวอักษร	ภาษา
[มาตรฐาน]	อังกฤษ, อัลบาเนีย, เดนมาร์ก, ดัตช์, ฟินแลนด์, ฝรั่งเศส, แกลิก, เยอรมัน, อิตาลี, เคิร์ด (ละติน), นอร์เวย์, โปรตุเกส, สเปน, สวีเดนและตุรกี

ชุดตัวอักษร	ภาษา
[ยุโรปกลาง]	อัลบาเนีย, โครเอเชีย, เชค, ดัตช์, อังกฤษ, เยอรมัน, อังกฤษ, ไอริชแลนด์, โปแลนด์, โรมาเนีย, สโลวัก, สโลวีเนียและเซอร์เบีย
[Cyrillic]	บัลแกเรีย, เบลารุส, อังกฤษ, รัสเซีย, มอลโดวา, รัสเซีย, เซอร์เบียและยูเครน
[กรีก]	กรีก
[บอลติก]	เอสโตเนีย ลัตเวีย ลิทัวเนีย
[จีน]	จีน (แผ่นดินใหญ่)
[จีนไต้หวัน]	จีน ไต้หวัน
[เกาหลี]	อังกฤษและเกาหลี

## รหัส VOD สำหรับ DivX

ก่อนที่คุณจะซื้อวิดีโอ DivX และเล่นวิดีโอบนไอเอ็มซีเอทีอาร์โปรดลงทะเบียนไอเอ็มซีเอทีอาร์บน [www.divx.com](http://www.divx.com) โดยใช้รหัส DivX VOD

- 1 กด  (หน้าหลัก)
- 2 เลือก [ตั้งค่า] แล้วกด OK
- 3 เลือก [ขั้นสูง] > [รหัส DivX® VOD].  
↳ รหัสลงทะเบียน DivX VOD สำหรับไอเอ็มซีเอทีอาร์ของคุณจะปรากฏขึ้น

## อุปกรณ์เก็บข้อมูลแบบ USB


ผลิตเหลื่อมกับภาพ เสียง และวิดีโอที่จัดเก็บอยู่ในอุปกรณ์เก็บข้อมูลแบบ USB เช่น เครื่องเล่น MP4 หรือกล้องดิจิทัล

### สิ่งที่คุณต้องมี

- อุปกรณ์เก็บข้อมูลแบบ USB ที่ได้รับการฟอร์แมตสำหรับระบบไฟล์ FAT หรือ NTFS และสอดคล้องกับมาตรฐาน Mass Storage Class
- ไฟล์สื่อในรูปแบบใดรูปแบบหนึ่งที่รองรับ (โปรดดูที่ 'รูปแบบไฟล์' ในหน้า 18)

### หมายเหตุ

- หากคุณใช้สาย USB ธรรมดาหรือสาย USB แบบหลายช่อง อุปกรณ์เก็บข้อมูลแบบ USB อาจไม่ถูกจัดจำ

- 1 เชื่อมต่ออุปกรณ์จัดเก็บแบบ USB เข้ากับช่องเสียบ (USB) บนไอเอ็มซีเอทีอาร์ของคุณ
- 2 กด  (หน้าหลัก)

- 3 เลือก [เบราส์ USB] แล้วกด OK  
↳ เบราส์จะขึ้นหน้าจอแสดงขึ้น
- 4 เลือก ไฟล์หนึ่งไฟล์ แล้วกด OK
- 5 กดปุ่มเล่นเพื่อควบคุมการเล่น (โปรดดูที่ 'ปุ่มเล่น' ในหน้า 10)

## ตัวเลือกวิดีโอ เสียง และภาพ

ใช้คุณสมบัติขั้นสูงเมื่อคุณเล่นไฟล์ภาพ เสียง และวิดีโอจากแผ่นดิสก์หรืออุปกรณ์เก็บข้อมูลแบบ USB

### ตัวเลือกเสียง

ขณะเล่นเสียง เล่นแทร็คเพลง แผ่นดิสก์ หรือไฟล์เดอร์ซีดี

- 1 กด ≡ ซ้ายๆ เพื่อหมุนดูฟังก์ชันต่อไป:
  - rPt-F IL E : เล่นซีดีไฟล์ปัจจุบัน
  - rPt-t-rAC : เล่นซีดีแทร็คปัจจุบัน
  - rPt-FDL dEr : เล่นซีดีแทร็คทั้งหมดในไฟล์เดอร์
  - rPt-dt SC : เล่นซีดีแทร็คทั้งหมดบนแผ่นดิสก์
  - rPt-rRAd : เล่นแทร็คแบบสุ่ม
  - rPt-rFF : ปิดโหมดเล่นซีดี

### ตัวเลือกวิดีโอ

ขณะดูวิดีโอ เลือกตัวเลือก เช่น บทบรรยาย, ภาษาเสียงพากย์, ค้นหาวเวลา และการตั้งค่าภาพ บางตัวเลือกอาจใช้งานไม่ได้ ทั้งนี้ขึ้นอยู่กับแหล่งวิดีโอ

- 1 กด ≡  
↳ เมนูตัวเลือกวิดีโอจะปรากฏขึ้น
- 2 กด ปุ่มนาฬิกา และ OK เพื่อเลือกและเปลี่ยน:
  - [ข้อมูล]: แสดงข้อมูลวิดีโอที่เล่น
  - [ภาษาเสียง]: เลือกภาษาเสียงพากย์สำหรับวิดีโอ
  - [ภาษาบทบรรยาย]: เลือกภาษาบทบรรยายสำหรับวิดีโอ
  - [การย้ายบทบรรยาย]: เปลี่ยนตำแหน่งบทบรรยายบนหน้าจอ
  - [ค้นหาเวลา]: ข้ามส่วนที่ระบุของวิดีโอด้วยการป้อนเวลาของฉาก
  - [ภาษาเสียงที่ 2]: เลือกภาษาเสียงพากย์ที่สองสำหรับวิดีโอ Blu-ray
  - [ภาษาบทบรรยายที่ 2]: เลือกภาษาบทบรรยายที่สองสำหรับวิดีโอ Blu-ray
  - [เรื่อง]: เลือกเรื่องที่ระบุ
  - [ตอน]: เลือกบทที่ระบุ
  - [คาราโอเกะ]: เปลี่ยนการตั้งค่าคาราโอเกะ

- [รายการมุมมอง]: เลือกมุมมองที่แตกต่างกัน
- [เมนู]: แสดงเมนูแผ่นดิสก์หรือเมนูบนสุด
- [การเลือก PIP]: แสดงหน้าต่างระบบภาพซ้อนเมื่อเล่นแผ่นดิสก์ Blu-ray ที่รองรับ Bonus View
- [ซูม]: ซูมไปในฉากของวิดีโอหรือภาพ กด ปุ่มนาฬิกา (ซ้าย/ขวา) เพื่อเลือกตัวแปรการซูม
- [เล่นซ้ำ]: เล่นซ้ำบทหรือเรื่อง หรือปิดโหมดเล่นซ้ำ
- [เล่นซ้ำ A-B]: ทำเครื่องหมายสองจุดภายในบทหรือเพลงเพื่อเล่นซ้ำ หรือปิดโหมดเล่นซ้ำ
- [การตั้งค่ารูปภาพ]: เลือกการตั้งค่าสีที่กำหนดไว้ล่วงหน้า

### ตัวเลือกรูปภาพ

ซูมภาพ, หมุนภาพ, เพิ่มภาพแอนิเมชันให้กับภาพสไลด์ และเปลี่ยนการตั้งค่าภาพ ขณะดูภาพ

- 1 กด ≡  
↳ เมนูตัวเลือกภาพจะปรากฏขึ้น
- 2 กด ปุ่มนาฬิกา และ OK เพื่อเลือกและเปลี่ยนการตั้งค่าต่อไปนี้:
  - [ข้อมูล]: แสดงข้อมูลภาพ
  - [หมุนภาพ +90]: หมุนภาพ 90 องศาตามเข็มนาฬิกา
  - [หมุนภาพ -90]: หมุนภาพ 90 องศาทวนเข็มนาฬิกา
  - [ซูม]: ซูมไปในฉากของวิดีโอหรือภาพ กด ปุ่มนาฬิกา (ซ้าย/ขวา) เพื่อเลือกตัวแปรการซูม
  - [ระยะเวลาต่อสไลด์]: เลือกความเร็วในการแสดงภาพ แต่ภาพเพื่อแสดงภาพสไลด์
  - [สไลด์แอนิเมชัน]: เลือกภาพแอนิเมชันสำหรับแสดงภาพสไลด์
  - [การตั้งค่ารูปภาพ]: เลือกการตั้งค่าสีที่กำหนดไว้ล่วงหน้า
  - [เล่นซ้ำ]: เล่นซ้ำไฟล์เดอร์ที่เลือก

### ภาพสไลด์พร้อมเสียงเพลงประกอบ

หากไฟล์ภาพและเสียงมาจากดิสก์หรืออุปกรณ์เก็บข้อมูลแบบ USB เดียวกัน คุณสามารถสร้างภาพสไลด์พร้อมเสียงเพลงประกอบได้

- 1 เลือกแทร็คเสียง แล้วกด OK
- 2 กด ⏪ แล้วไปที่ไฟล์เดอร์ภาพ
- 3 เลือกภาพ แล้วกด ▶ (เล่น) เพื่อเริ่มภาพสไลด์
- 4 กด ■ เพื่อหยุดภาพสไลด์
- 5 กด ■ อีกครั้งเพื่อหยุดเล่นเพลง

#### หมายเหตุ

- ตรวจสอบให้แน่ใจว่าไอคอนของคอนโทรลรูปแบบภาพและเสียง (โปรดดูที่ 'รูปแบบไฟล์' ในหน้า 18)

## วิทยุ

ฟังวิทยุ FM ในโหมดซีเรียเตอร์ และบันทึกสถานีวิทยุถึง 40 สถานี

### หมายเหตุ

- ไม่รองรับ AM และวิทยุดิจิทัล
- หากไม่พบสัญญาณสเตอริโอ เครื่องจะแจ้งให้คุณติดตั้งสถานีวิทยุอีกครั้ง

- เชื่อมต่อเสาอากาศ FM กับ FM ANTENNA บนโหมดซีเรียเตอร์
  - เพื่อให้รับสัญญาณได้ดีที่สุด ให้วางสายอากาศห่างจากทีวีหรือแหล่งที่มีรังสีอื่นๆ
- กด SOURCE ซ้ำๆ เพื่อสลับไปยังสถานีวิทยุ
  - หากคุณติดตั้งสถานีวิทยุไว้แล้ว ช่องล่าสุดที่คุณ ได้ฟัง จะเล่นขึ้น
  - หากคุณยังไม่ได้ติดตั้งสถานีวิทยุ ข้อความ AUTO INSTALL...PRESS PLAY จะปรากฏขึ้นบนหน้าจอ กด ▶ (เล่น) เพื่อติดตั้งสถานีวิทยุ
- ใช้รีโมทคอนโทรลเพื่อฟังหรือเปลี่ยนสถานีวิทยุ

## ปุ่มเล่น

### ปุ่ม การดำเนินการ

◀/▶ เลือกสถานีวิทยุที่ตั้งไว้ล่วงหน้า

หรือ

ปุ่มตัว

อักษรและ

ตัวเลข

ปุ่มนาวิ ซ้าย/ขวา: ค้นหาสถานีวิทยุ

เกิด ขึ้น/ลง: ค้นหาคลื่นความถี่วิทยุ

■ กดเพื่อยืดการติดตั้งสถานีวิทยุ

↶ กดค้างเพื่อลบสถานีวิทยุที่ตั้งไว้ล่วงหน้า

OK กำหนดเอง:

- กดปุ่มเลื่อน (ขึ้น/ลง) เพื่อปรับความถี่วิทยุให้ชัดที่สุด;
- กด OK;
- กด ◀/▶ เพื่อเลือกหมายเลขสถานีที่ตั้งไว้ล่วงหน้า;
- กด OK เพื่อจัดเก็บสถานีวิทยุอัตโนมัติ:  
กด OK ค้าง 3 วินาทีเพื่อติดตั้งสถานีวิทยุอีกครั้ง

SUBTITLE ทอกเกิลระหว่างเสียงสเตอริโอและโมโน

## ระยะหาคคลื่น

ในบางประเทศ คุณสามารถสลับระยะหาคคลื่น FM ระหว่าง 50 kHz และ 100 kHz

- กด SOURCE ซ้ำๆ เพื่อสลับไปยังสถานีวิทยุ
- กด ■
- กด ▶ (เล่น) ค้างไว้เพื่อสลับระหว่าง 50 kHz หรือ 100 kHz

## อุปกรณ์เสียงภายนอก

เชื่อมต่ออุปกรณ์เสียงภายนอกเพื่อเล่นไฟล์เสียง

### สิ่งที่คุณต้องมี

- อุปกรณ์เสียงภายนอกที่มีแจ็ค 3.5 มม.
- สายสัญญาณเสียงสเตอริโอ 3.5 มม.

- การใช้สายสัญญาณเสียงสเตอริโอ 3.5 มม. เชื่อมต่อกับอุปกรณ์เสียงภายนอกเข้ากับช่องเสียบ AUDIO IN บนโหมดซีเรียเตอร์ของคุณ
- กด SOURCE ซ้ำๆ จนกระทั่ง AUDIO IN ปรากฏขึ้นบนหน้าจอ
- โปรดใช้ปุ่มบนอุปกรณ์เสียงภายนอกเพื่อเลือกและเล่นไฟล์เสียง

## คาราโอเกะ

เล่นแผ่นดิสก์คาราโอเกะในโหมดซีเรียเตอร์และร้องคลอตามเสียงเพลง

### สิ่งที่คุณต้องมี

- ไมโครโฟนคาราโอเกะ
- แผ่นดิสก์คาราโอเกะ

### หมายเหตุ

- เพื่อป้องกันไม่ให้เกิดเสียงดังเกินไปหรือเสียงที่ไม่คาดคิด ให้ปรับระดับเสียงไมโครโฟนลงต่ำสุดก่อนเชื่อมต่อไมโครโฟนกับโหมดซีเรียเตอร์

## เล่นเพลงคาราโอเกะ

- ขณะเล่นแผ่นดิสก์คาราโอเกะ กด ≡
  - ➔ เมนูตัวเลือกจะปรากฏขึ้น
- กด ปุ่มนาวิเกิด เพื่อเลือก [คาราโอเกะ] จากนั้นกด OK
  - ➔ เมนูตั้งค่าคาราโอเกะจะแสดงขึ้น

3 กด ปุ่มนาวีเกต (ขึ้น/ลง) และ OK เพื่อเปลี่ยนการตั้งค่าต่อไปนี้:

- [ไมโครโฟน]: เปิดหรือปิดไมโครโฟน
- [ระดับเสียงไมโครโฟน]: ปรับระดับเสียงไมโครโฟน
- [เสียงก้อง]: ปรับระดับเสียงสะท้อน
- [ตี๋]: ปรับระดับเสียงสูงต่ำให้เหมาะกับเสียงของคุณ
- [Vocal support]: เลือกโหมดเสียง หรือเปิดหรือปิดเสียงร้อง

## เลือกเสียง

ส่วนนี้จะช่วยให้คุณเลือกเสียงที่คุณต้องการสำหรับวิดีโอและเพลง

1 กด **III**

2 กด ปุ่มนาวีเกต (ซ้าย/ขวา) เพื่อเข้าใช้ตัวเลือกเสียง

แผงการแสดงผลด้านหน้า	เครื่องหมายแสดง	คำอธิบาย
Surround	[เซอร์ราวด์]	เลือกเสียงเซอร์ราวด์หรือเสียงสเตอริโอ
SOUND	[เสียง]	เลือกโหมดเสียง
Audio Sync	[Audio sync]	ติลย์เสียงเพื่อให้ตรงกับวิดีโอ
Auto	[ระดับเสียงอัตโนมัติ]	ลดการเปลี่ยนระดับเสียงโดยทันที ตัวอย่างเช่น ในระหว่างโฆษณาทางทีวี

3 เลือกตัวเลือกแล้วกด OK

4 กด **↶** เพื่อออก

- หากคุณไม่ได้กดปุ่มภายในหนึ่งนาที ระบบจะออกจากเมนูโดยอัตโนมัติ

## โหมดเสียงเซอร์ราวด์

สัมผัสประสบการณ์เสียงที่ดื่มด่ำด้วยโหมดเสียงเซอร์ราวด์

1 กด **III**

2 เลือก [เซอร์ราวด์] แล้วกด OK

3 กด ปุ่มนาวีเกต (ขึ้น/ลง) เพื่อเลือกการตั้งค่า

แผงการแสดงผลด้านหน้า	เครื่องหมายแสดง	คำอธิบาย
Sur-1	[อัตโนมัติ]	เสียงรอบทิศทางตามการสตรีมเสียง
Sur-2	[หลายช่องเสียง]	5.1 แชนเนลแบบดั้งเดิมสำหรับประสบการณ์ระดับโรงภาพยนตร์เพื่อการผ่อนคลายยิ่งขึ้น

แผงการแสดงผลด้านหน้า	เครื่องหมายแสดง	คำอธิบาย
Sur-3	[สเตอริโอ]	เสียงสเตอริโอสองแชนเนลเหมาะสำหรับการฟังเพลง

4 กด OK เพื่อยืนยัน

## โหมดเสียง

เลือกกำหนดโหมดเสียงเพื่อให้เหมาะกับวิดีโอหรือเพลง

1 ตรวจสอบให้แน่ใจว่าเปิดใช้งานการประมวลผลเสียงขั้นปลายที่ลำโพงแล้ว (โปรดดูที่ 'การตั้งค่าลำโพง' ในหน้า 16)

2 กด **III**

3 เลือก [เสียง] แล้วกด OK

4 กด ปุ่มนาวีเกต (ขึ้น/ลง) เพื่อเลือกการตั้งค่า

แผงการแสดงผลด้านหน้า	เครื่องหมายแสดง	คำอธิบาย
5-1	[อัตโนมัติ]	เลือกการตั้งค่าเสียงโดยยึดตามการสตรีมเสียงโดยอัตโนมัติ
5-2	[สมดุล]	สัมผัสประสบการณ์คุณภาพเสียงต้นฉบับสำหรับภาพยนตร์และเพลง โดยไม่มีเอฟเฟกต์เสียงเพิ่มเติม
5-3	[ทรงพลัง]	เฟล็ตเพิลกับเสียงระบบอาร์เคดที่น่าตื่นตาตื่นใจ เหมาะสำหรับวิดีโอแอคชั่นและงานเสียงที่มีเสียงดัง
5-4	[สว่าง]	เพิ่มสีสันให้กับภาพยนตร์และเพลงที่น่าเบื่อของคุณด้วยเอฟเฟกต์เสียงเพิ่มเติม
5-5	[ที่ชัดเจน]	สัมผัสสุนทรีย์ในทุกรายละเอียดในเพลงและเสียงที่ชัดเจนในภาพยนตร์ของคุณ
5-6	[อุ่น]	รับฟังภาษาพูดและเสียงร้องได้อย่างสบาย
5-7	[ส่วนตัว]	ปรับแต่งเสียงเพื่อให้เหมาะสมกับรสนิยมของคุณ

5 กด OK เพื่อยืนยัน

## อีควอไลเซอร์

เปลี่ยนการตั้งค่าความถี่สูง (เสียงแหลม), ความถี่กลาง (กลาง) และความถี่ต่ำ (เบส) ของโอมนีเซียมเตอร์

1 กด **III**



- 2 เลือก [เสียง] > [ส่วนตัว] แล้วกด ปุ่มนavigat (ขวา)
- 3 กด ปุ่มนavigat (บน/ล่าง) เพื่อเปลี่ยนความถี่เบล ความถี่กลาง หรือความถี่สูง
- 4 กด OK เพื่อยืนยัน


### ระดับเสียงอัตโนมัติ

เปิดระดับเสียงอัตโนมัติเพื่อลดการเปลี่ยนระดับเสียงโดยทันที ตัวอย่างเช่น ในระหว่างโฆษณาทางทีวี

- 1 กด III
- 2 เลือก [ระดับเสียงอัตโนมัติ] แล้วกด OK
- 3 กด ปุ่มนavigat (ขึ้น/ลง) เพื่อเลือก [เปิด] หรือ [ปิด]
- 4 กด OK เพื่อยืนยัน

## 5 เปลี่ยนการตั้งค่า


การตั้งค่าโฮมเธียเตอร์ได้กำหนดค่าเพื่อประสิทธิภาพสูงสุดแล้ว หากไม่มีเหตุผลในการเปลี่ยนการตั้งค่า เราขอแนะนำให้คุณใช้การตั้งค่าเริ่มต้น

 **หมายเหตุ**

- คุณไม่สามารถเปลี่ยนการตั้งค่าที่เป็นสีเทา
- หากต้องการกลับไปยังเมนูก่อนหน้านี้ ให้กด  $\leftarrow$  ในการออกจากเมนู ให้กด  $\blacktriangle$  (หน้าหลัก)

### การตั้งค่าภาษา

- 1 กด  $\blacktriangle$  (หน้าหลัก)
- 2 เลือก [ตั้งค่า] แล้วกด OK
- 3 เลือก [ค่าโปรด] แล้วกด OK
- 4 กด ปุ่มนavigat และ OK เพื่อเลือกและเปลี่ยน:
  - [ภาษาเมนู]: เลือกภาษาการแสดงผลสำหรับเมนู
  - [เสียง]: เลือกภาษาเสียงพากย์สำหรับดิสก์
  - [บทบรรยาย]: เลือกภาษาบทบรรยายสำหรับดิสก์
  - [เมนูดิสก์]: เลือกภาษาเมนูสำหรับดิสก์

 **หมายเหตุ**

- หากไม่มีภาษาสำหรับเนตเวิร์กที่ต้องการ ให้เลือก [อื่นๆ] จากรายการ และป้อนรหัสภาษา 4 หลักซึ่งพบได้จากส่วนท้ายของคู่มือนี้ (โปรดดูที่ "รหัสภาษา" ในหน้า 24)
- หากคุณเลือกภาษาที่ไม่มีบนดิสก์ โฮมเธียเตอร์จะใช้ภาษาที่เป็นค่าเริ่มต้นของดิสก์

### การตั้งค่าภาพและวิดีโอ

- 1 กด  $\blacktriangle$  (หน้าหลัก)
- 2 เลือก [ตั้งค่า] แล้วกด OK
- 3 เลือก [วิดีโอ] แล้วกด OK
- 4 กด ปุ่มนavigat และ OK เพื่อเลือกและเปลี่ยน:
  - [จอ TV]: เลือกอัตราการจัดมุมมองของการเล่นภาพที่พอดีกับหน้าจอทีวี
  - [วิดีโอ HDMI]: เลือกความละเอียดของสัญญาณวิดีโอที่เอาต์พุตจาก HDMI OUT (ARC) บนโฮมเธียเตอร์ ตรวจสอบให้แน่ใจว่าทีวีของคุณรองรับความละเอียดที่เลือก เพื่อหลีกเลี่ยงการเล่นไปกับความละเอียดที่เลือก

- [HDMI Deep Color]: สรรสร้างโลกแห่งธรรมชาติขึ้นมาใหม่บนหน้าจอทีวีของคุณโดยการแสดงภาพที่มีสีสดใสใสโดยใช้สีพื้นล้านสี โอมเซียบเตอร์ของคุณจะต้องเชื่อมต่อกับ Deep Color ที่เปิดใช้งานที่วีผ่านสาย HDMI
- [การตั้งค่ารูปภาพ]: เลือกการตั้งค่าที่กำหนดไว้ล่วงหน้าสำหรับการแสดงวิดีโอ

### หมายเหตุ

- หากคุณเปลี่ยนการตั้งค่า ตรวจสอบให้แน่ใจว่ารีเซ็ตการตั้งค่าใหม่

## การตั้งค่าเสียง

- กด **▲** (หน้าหลัก)
- เลือก **[ตั้งค่า]** แล้วกด **OK**
- เลือก **[เสียง]** แล้วกด **OK**
- กด **ปุ่มนาวีเกต** และ **OK** เพื่อเลือกและเปลี่ยน:
  - **[ใหม่กลางคืน]**: สำหรับการฟังอย่างเงียบๆ ให้ลดระดับเสียงทรงพลังบนโอมเซียบเตอร์ คุณสามารถใช้โหมดกลางคืนนี้ได้เฉพาะใน DVD และดีสก์ Blu-ray ที่มีชาร์ทเมิร์ก Dolby Digital, Dolby Digital Plus, และ Dolby True HD
  - **[เสียง HDMI]**: ตั้งค่าเอาต์พุตเสียง HDMI สำหรับทีวีของคุณ
  - **[Audio sync]**: ซิงโครไนซ์เสียงกับวิดีโอ
  - **[ตั้งคาลำโพง]**: ตั้งคาลำโพงโดยอัตโนมัติเพื่อประสบการณ์เสียงรอบทิศทางที่ดีที่สุด
  - **[การตั้งค่าเสียงดีฟอลต์]**: เรียกคืนการตั้งค่าอ็อกวอไลเซอร์สำหรับโหมดเสียงทั้งหมดกลับเป็นค่าเริ่มต้น

## การควบคุมโดยผู้ปกครอง

- กด **▲** (หน้าหลัก)
- เลือก **[ตั้งค่า]** แล้วกด **OK**
- เลือก **[คำโปรต]** แล้วกด **OK**
- กด **ปุ่มนาวีเกต** และ **OK** เพื่อเลือกและเปลี่ยน:
  - **[เปลี่ยนรหัสผ่าน]**: ตั้งค่าหรือเปลี่ยนแปลงรหัสผ่านเพื่อเข้าใช้การควบคุมการใช้งาน หากคุณไม่มีรหัสผ่าน หรืออาจลืมรหัสผ่านไปแล้ว ให้ป้อน **0000**
  - **[ผู้ปกครองควบคุม]**: จำกัดการเข้าใช้งานดีสก์ที่ไม่เข้ารหัสการจัดอันดับอายุ ในการเล่นดีสก์ทั้งหมดที่ไม่ต้องคำนึงถึงการจัดอันดับ ให้เลือก **8** หรือ **[ปิด]**

## การตั้งค่าหน้าจอ

- กด **▲** (หน้าหลัก)
- เลือก **[ตั้งค่า]** แล้วกด **OK**
- เลือก **[คำโปรต]** แล้วกด **OK**
- กด **ปุ่มนาวีเกต** และ **OK** เพื่อเลือกและเปลี่ยน:
  - **[การย้ายทบรยายอัตโนมัติ]**: เปิดหรือปิดใช้งานการปรับตำแหน่งคำบรรยายอัตโนมัติบนทีวีที่รองรับคุณสมบัตินี้
  - **[แผงจอแสดงผล]**: ตั้งค่าความสว่างจอแสดงผลแผงด้านหน้าของโอมเซียบเตอร์
  - **[VCD PBC]**: เปิดหรือปิดใช้งานการเลื่อนดูเมนูเนื้อหาดีสก์ VCD และ SVCD โดยใช้คุณสมบัติควบคุมการเล่น

## การตั้งค่าการประหยัดพลังงาน

- กด **▲** (หน้าหลัก)
- เลือก **[ตั้งค่า]** แล้วกด **OK**
- เลือก **[คำโปรต]** แล้วกด **OK**
- กด **ปุ่มนาวีเกต** และ **OK** เพื่อเลือกและเปลี่ยน:
  - **[ภาพพักหน้าจอ]**: สวิตช์โอมเซียบเตอร์ไปยังโหมดภาพพักหน้าจอหลังจากไม่มีการใช้งาน 10 นาที
  - **[สแตนด์บายอัตโนมัติ]**: สวิตช์โอมเซียบเตอร์ไปยังโหมดสแตนด์บายหลังจากไม่มีการใช้งาน 18 นาที ด้วยเวลานี้จะทำงานเมื่อการเสด็จ์หรือ USB ถูกหยุดชั่วคราวหรือหยุดเล่นเท่านั้น
  - **[ระบบตั้งเวลาปิด]**: ตั้งค่าระยะเวลาระบบตั้งเวลาปิดเพื่อสวิตช์โอมเซียบเตอร์เข้าสู่สแตนด์บายหลังจากช่วงเวลาที่กำหนด

## การตั้งคาลำโพง

- กด **▲** (หน้าหลัก)
- เลือก **[ตั้งค่า]** แล้วกด **OK**
- เลือก **[ขั้นสูง]** แล้วกด **OK**
- กด **ปุ่มนาวีเกต** และ **OK** เพื่อเลือกและเปลี่ยน:
  - **[ระบบเสียงคุณภาพเยี่ยม]**: เลือก **[เปิด]** เพื่อเปิดใช้งานการประมวลผลเสียงขั้นปลายที่ลำโพง และเปิดใช้งานการตั้งค่าคาราโอเกะ (หากผลิตภัณฑ์ของคุณรองรับคาราโอเกะ) ในการเล่นเสียงเดิมของแผ่นดีสก์ เลือก **[ปิด]**

## เคล็ดลับ

- เปิดใช้งานการประมวลผลเสียงขึ้นปลายก่อนที่คุณจะเลือกโหนดเสียงที่กำหนดไว้ล่วงหน้า (โปรดดูที่ 'โหนดเสียง' ในหน้า 14)

## เรียกคืนการตั้งค่าเริ่มต้น

- กด **⬆** (หน้าหลัก)
- เลือก **[ตั้งค่า]** แล้วกด **OK**
- เลือก **[ขั้นสูง]** > **[เรียกคืนการตั้งค่าฟอลด์]** จากนั้นกด **OK**
- เลือก **[OK]** แล้วกด **OK** เพื่อยืนยัน  
↳ โสมิเตอร์ของคุณจะรีเซ็ต ไปยังการตั้งค่าเริ่มต้น ยกเว้นในการตั้งค่าบางค่า เช่น การควบคุมโดยผู้ปกครอง และรหัสการลงทะเบียน DivX VOD

## 6 อัปเดตซอฟต์แวร์

Philips พยายามพัฒนาผลิตภัณฑ์อย่างต่อเนื่อง โปรดอัปเดตโสมิเตอร์ของคุณด้วยซอฟต์แวร์ล่าสุดเพื่อรับคุณสมบัติที่ดีที่สุดและการสนับสนุน

เปรียบเทียบเวอร์ชันซอฟต์แวร์ปัจจุบันของคุณกับเวอร์ชันล่าสุดที่ [www.philips.com/support](http://www.philips.com/support) หากเวอร์ชันปัจจุบันต่ำกว่าเวอร์ชันล่าสุดที่มีในเว็บไซท์ฝ่ายสนับสนุนของ Philips ให้อัปเดตโสมิเตอร์ของคุณด้วยซอฟต์แวร์ล่าสุด

### ! ข้อควรระวัง

- อย่าติดตั้งซอฟต์แวร์ที่มีเวอร์ชันต่ำกว่าเวอร์ชันปัจจุบันที่ติดตั้งในผลิตภัณฑ์ของคุณ Philips จะไม่รับผิดชอบต่อเหตุการณ์การฉ้อโกงของซอฟต์แวร์

## ตรวจสอบเวอร์ชันซอฟต์แวร์

ตรวจสอบเวอร์ชันของซอฟต์แวร์ปัจจุบันที่ติดตั้งในโสมิเตอร์ของคุณ

- กด **⬆** (หน้าหลัก)
- เลือก **[ตั้งค่า]** แล้วกด **OK**
- เลือก **[ขั้นสูง]** > **[ข้อมูลเวอร์ชัน]**.  
↳ เวอร์ชันซอฟต์แวร์จะปรากฏขึ้น

## อัปเดตซอฟต์แวร์ผ่าน USB

### สิ่งที่คุณต้องมี

- แฟลชไดรฟ์ USB ซึ่งเป็นรูปแบบ FAT หรือ NTFS ที่มีหน่วยความจำอย่างน้อย 256MB ห้ามใช้ USB ฮาร์ดไดรฟ์
- เครื่องคอมพิวเตอร์ที่เชื่อมต่ออินเทอร์เน็ตได้
- ยูทิลิตี้การจัดเก็บที่รองรับรูปแบบไฟล์ ZIP

### ขั้นที่ 1: ดาวน์โหลดซอฟต์แวร์ล่าสุด

- เชื่อมต่อ USB แฟลชไดรฟ์กับคอมพิวเตอร์ของคุณ
- ในเว็บเบราว์เซอร์ของคุณ ให้ไปที่ [www.philips.com/support](http://www.philips.com/support)
- ที่เว็บไซต์ฝ่ายสนับสนุนของ Philips ให้ค้นหาผลิตภัณฑ์ของคุณ และไปที่ **ซอฟต์แวร์และไดรเวอร์**  
↳ อัปเดตซอฟต์แวร์จะอยู่ในรูปแบบของไฟล์ zip

- 4 บันทึกไฟล์ zip ในไดเรกทอรีรากของ USB แฟลชไดรฟ์
- 5 ใช้อยู่กิลิตีการจัดเก็บเพื่อแยกไฟล์การอัปเดตซอฟต์แวร์ในไดเรกทอรีราก
  - ↳ ไฟล์จะถูกแยกไว้ในโฟลเดอร์ UPG ใน USB แฟลชไดรฟ์ของคุณ
- 6 ถอด USB แฟลชไดรฟ์ออกจากคอมพิวเตอร์

## ขั้นที่ 2 อัปเดตซอฟต์แวร์

### ! ข้อควรระวัง

- ห้ามปิดโอมเรียมหรือถอด USB แฟลชไดรฟ์ในระหว่างการอัปเดต

- 1 เชื่อมต่อ USB แฟลชไดรฟ์ที่มีไฟล์ที่ดาวน์โหลดมาเข้ากับโอมเรียม
  - ตรวจสอบให้แน่ใจว่าปิดช่องใส่แผ่นดิสก์แล้ว และไม่ได้ใส่สิ่งอื่นในนั้น
- 2 กด **▲** (หน้าหลัก)
- 3 เลือก [ตั้งค่า] แล้วกด OK
- 4 เลือก [ขั้นสูง] > [อัปเดตซอฟต์แวร์] > [USB]
- 5 ทำตามคำแนะนำบนหน้าจอเพื่อยืนยันการอัปเดต
  - ↳ กระบวนการอัปเดตจะใช้เวลาประมาณ 5 นาที





# 7 ข้อมูลจำเพาะผลิตภัณฑ์

## ☰ หมายถึง

- ข้อมูลจำเพาะและการออกแบบสามารถเปลี่ยนแปลงได้โดยไม่แจ้งให้ทราบล่วงหน้า

## รหัสโซน

ป้ายระบุข้อมูลผลิตภัณฑ์ที่อยู่ด้านหลังหรือด้านล่างของเครื่องโอมเรียมจะแสดงว่ารหัสโซนใดบ้าง

ประเทศ	DVD	BD
เอเชียแปซิฟิก, ไต้หวัน, เกาหลี		
		
		

## รูปแบบสื่อ

- AVCHD, BD, BD-RV, BD-RE, BD-Video, DVD-Video, DVD+R+RW, DVD-RV-RW, DVD+R-R DL, CD-RV, CD-RW, Audio CD, Video CD/SVCD, ฟิล์มภาพ, สื่อ MP3, สื่อ WMA, สื่อ DivX Plus HD, อุปกรณ์เก็บข้อมูล USB

## รูปแบบไฟล์

- เสียง:
  - .aac, .m4a, .mp4, .ape, .mka, .mp3, .wma, .dsf, .dff, .wav, .flac, .ogg
- วิดีโอ:
  - .avi, .divx, .mp4, .m4v, .ts, .mov, .mkv, .mk3d, .mts, .m2ts, .mpg, .mpeg, .3gp, .3g2
- ภาพ: .gif, .png, .bmp, .jpg, .jpeg, .jpe, .jif, .jiff, .jfi

## รูปแบบเสียง

โอมเรียมของคุณรองรับไฟล์เสียงต่อไปนี้

ส่วนเพิ่มเติม	คอนเทนเนอร์	การเข้ารหัสเสียง	อัตราบิต
.mp3	MP3	MP3	สูงถึง 320 kbps
.wma		WMA	สูงถึง 192 kbps
		WMA Pro	สูงถึง 768 kbps

ส่วนเพิ่มเติม	คอนเทนเนอร์	การเข้ารหัสเสียง	อัตราบิต
.aac	AAC	AAC, HE-AAC	สูงถึง 192 kbps
.wav	WAV	PCM	27.648 Mbps
.m4a	MKV	AAC	192 kbps
		ALAC	สูงถึงอัตราการสุ่มตัวอย่าง 192 kHz
.mka	MKA	PCM	27.648 Mbps
		AC-3	640 kbps
		DTS core	1.54 Mbps
		MPEG	912 kbps
		MP3	สูงถึง 320 kbps
		WMA	สูงถึง 192 kbps
		WMA Pro	สูงถึง 768kbps
		AAC, HE-AAC	สูงถึง 192 kbps
.flac	FLAC	FLAC	สูงถึง 24 บิตต่อหนึ่งตัวอย่าง
.ogg	OGG	Vorbis	อัตราบิตผันแปรขนาดบล็อก (Block Size) สูงสุด 4096 ไม่มีข้อจำกัด
		OGGPCM	
		MP3	สูงถึง 320 kbps

## รูปแบบภาพ

หากคุณมีที่ว่างละเอียดสูง โฮมเธียเตอร์ของคุณจะให้คุณสามารถเล่นไฟล์วิดีโอที่มี:

- ความละเอียด: 1920 x 1080 พิกเซลที่
- อัตราเฟรม: 6 ~ 30 เฟรมต่อวินาที

ไฟล์ .avi ในรูปแบบ AVI (หรือไฟล์ .ts ในรูปแบบ TS)

การเข้ารหัสเสียง	การเข้ารหัสวิดีโอ	อัตราบิต
PCM, AC-3, DTS	DivX 3.11,	สูงสุด 10 Mbps
core, MP3, WMA, DD+	DivX 4.x, DivX 5.x, DivX 6.x	
	MPEG 1, MPEG 2	40 Mbps
	MPEG 4 SP / ASP	38.4 Mbps
	H.264/AVC สูงถึง HiP@5.1	25 Mbps

ไฟล์ .divx ใน AVI container

การเข้ารหัสเสียง	การเข้ารหัสวิดีโอ	อัตราบิต
PCM, AC-3, DTS core, MP3, WMA, DD+	DivX 3.11, DivX 4.x, DivX 5.x, DivX 6.x	สูงสุด 10 Mbps

ไฟล์ .mp4 หรือ .m4v ใน MP4 container

การเข้ารหัสเสียง	การเข้ารหัสวิดีโอ	อัตราบิต
AC-3, MPEG, MP3, AAC, HE-AAC, DD+	MPEG 1, MPEG 2	40 Mbps
	MPEG 4 ASP	38.4 Mbps
	H.264/AVC สูงถึง HiP@5.1	25 Mbps

ไฟล์ .mov ในรูปแบบ MOV

การเข้ารหัสเสียง	การเข้ารหัสวิดีโอ	อัตราบิต
AC-3, MPEG, MP3, AAC, HE-AAC	MPEG 1, MPEG 2	40 Mbps
	MPEG 4 ASP	38.4 Mbps
	H.264/AVC สูงถึง HiP@5.1	25 Mbps

ไฟล์ .mkv ใน MKV container

การเข้ารหัสเสียง	การเข้ารหัสวิดีโอ	อัตราบิต
PCM, AC-3, DTS core, MPEG, MP3, WMA, AAC, HE-AAC, DD+, FLAC	DivX Plus HD	30 Mbps
	MPEG 1, MPEG 2	40 Mbps
	MPEG 4 ASP	38.4 Mbps
	H.264/AVC สูงถึง HiP@5.1	25 Mbps

ไฟล์ .m2ts ในรูปแบบ MKV

การเข้ารหัสเสียง	การเข้ารหัสวิดีโอ	อัตราบิต
PCM, AC-3, DTS core, MPEG, MP3, WMA, AAC, HE-AAC, DD+	MPEG 1, MPEG 2	40 Mbps
	MPEG 4 ASP	38.4 Mbps
	H.264/AVC สูงถึง HiP@5.1	25 Mbps

ไฟล์ .mpg และ .mpeg ใน PS container

การเข้ารหัสเสียง	การเข้ารหัสวิดีโอ	อัตราบิต
PCM, DTS core, MPEG, MP3	MPEG 1, MPEG 2	40 Mbps

ไฟล์ .3gp ในรูปแบบ 3GP

การเข้ารหัสเสียง	การเข้ารหัสวิดีโอ	อัตราบิต
AAC, HE-AAC	MPEG 4 ASP	38.4 Mbps
	H.264/AVC สูงถึง HiP@5.1	สูงสุด 25 Mbps

## เครื่องขยายเสียง

- กำลังเอาต์พุตทั้งหมด: 300W RMS (10% THD)
- การตอบสนองต่อความถี่: 20 Hz-20 kHz /  $\pm 3$  dB
- อัตราเสียงต่อสัญญาณ: > 65 dB (CCIR) / (A-ถ่วงน้ำหนัก)
- ความไวของอินพุต:
  - AUX: 2V
  - AUDIO IN: 1V

## วิดีโอ

- เอาต์พุต HDMI: 480i/576i, 480p/576p, 720p, 1080i, 1080p, 1080p24

## เสียง

- อินพุตเสียงแบบดิจิทัล S/PDIF:
  - โคแอกเซียล: IEC 60958-3
  - ออปติคัล: TOSLINK
- ความถี่การสุ่มตัวอย่าง:
  - MP3: 32 kHz, 44.1 kHz, 48 kHz
  - WMA: 44.1 kHz, 48 kHz
- อัตราบิตคงที่:
  - MP3: 32 kbps - 320 kbps
  - WMA: 48 kbps - 192 kbps

## วิทยุ

- ช่วงหาคคลื่น:
  - ยุโรป/รัสเซีย/จีน: FM 87.5-108 MHz (50 kHz)
  - เอเชียแปซิฟิก/ละตินอเมริกา: FM 87.5-108 MHz (50/100 kHz)
- อัตราเสียงต่อสัญญาณ: FM 50 dB
- การตอบสนองต่อความถี่: FM 180 Hz-12.5 kHz /  $\pm 3$  dB

## USB

- ความสามารถในการใช้ร่วมกันได้: USB ความเร็วสูง (2.0)
- รองรับกลุ่ม: กลุ่มอุปกรณ์เก็บข้อมูล USB (MSC)
- ระบบไฟล์: FAT16, FAT32, NTFS
- พอร์ต USB: 5V  $\pm$ , 1A

## ตัวเครื่อง

- แหล่งจ่ายไฟ: 110-240 V~, 50-60 Hz
- การใช้พลังงาน: 60 W
- การใช้พลังงานขณะสแตนด์บาย:  $\leq 0.5$  W
- ขนาด (กว้าง x สูง x ลึก): 340 x 55 x 279 มม.
- น้ำหนัก: 1.87 กก.
- อุณหภูมิและความชื้นในการทำงาน: 0°C ถึง 45°C, ความชื้น 5% ถึง 90% สำหรับทุกสภาพอากาศ
- อุณหภูมิและความชื้นในการจัดเก็บ: -40 °C ถึง 70 °C, 5% ถึง 95%

## ลำโพง

### ลำโพงตัวกลาง:

- กำลังเอาต์พุต: 50 W RMS (30% THD)
- ความต้านทานของลำโพง: 3 โอห์ม
- ไดรเวอร์ลำโพง: 1 x 63.5 มม. (2.5") Full range
- ขนาด (กว้าง x สูง x ลึก): 85 x 88 x 83 มม.
- น้ำหนัก: 0.26 กก.
- ความยาวสายเคเบิล: 1.2 ม.

### ลำโพงหน้า/หลัง:

- กำลังเอาต์พุต: 4 x 50 W RMS (30% THD)
- ความต้านทานของลำโพง: 3 โอห์ม
- ไดรเวอร์ลำโพง: 1 x 63.5 มม. (2.5") Full range
- ขนาด (กว้าง x สูง x ลึก): 85 x 88 x 83 มม.
- น้ำหนัก: 0.25 กก./ชิ้น
- ความยาวสายเคเบิล: 2.2 ม. (ด้านหน้า); 7.2 ม. (ด้านหลัง)

## ซับวูฟเฟอร์

- กำลังเอาต์พุต: 50 W RMS (30% THD)
- ตัวขับเคลื่อนเสียง: วูฟเฟอร์ 133 มม. (5.25")
- ความต้านทาน: 8 โอห์ม
- ขนาด (กว้าง x สูง x ลึก): 160 x 265 x 265 มม.
- น้ำหนัก: 2.5 กก.
- ความยาวสายเคเบิล: 2.3 ม.

---

## แบตเตอรี่รีโมทคอนโทรล

- 2 x AAA-R03-1.5 V

---

## เลเซอร์

- ชนิดเลเซอร์ (ไดโอด): InGaN/AlGaIn (BD), AlGaInP (DVD/CD)
- ความยาวคลื่น: 405 +7 nm/-7 nm (BD), 655 +10 nm/-10 nm (DVD), 790 +10 nm/-20 nm (CD)
- พลังงานเสียง (ระดับ สูงสุด): 20 mW (BD), 6 mW (DVD), 7 mW (CD)

# 8 วิธีแก้ไขปัญหา



## คำเตือน

- อันตรายจากไฟฟ้าช็อต ห้ามถอดฝาครอบตัวเครื่องออกโดยเด็ดขาด

เพื่อรักษาการรับประกันให้มีผลใช้ได้ ห้ามซ่อมแซมผลิตภัณฑ์ด้วยตัวคุณเอง

หากคุณประสบปัญหาในการใช้ผลิตภัณฑ์นี้ ให้ตรวจสอบประเด็นต่อไปนี้ก่อนที่คุณจะส่งคืนคำร้องขอรับบริการ หากคุณยังคงประสบปัญหา สามารถรับการสนับสนุนได้ที่ [www.philips.com/support](http://www.philips.com/support)

---

## ตัวเครื่อง

### ปุ่มบนโฮมเธียเตอร์ไม่ทำงาน

- ถอดปลั๊กโฮมเธียเตอร์ออกจากเต้ารับ แล้วเสียบปลั๊กอีกครั้ง
- ตรวจสอบให้แน่ใจว่าพื้นผิวของปุ่มสัมผัสไม่ ได้สัมผัสกับวัสดุที่นำไฟฟ้าได้ เช่น หยดน้ำ โลหะ อื่นๆ

---

## ภาพ

### ไม่มีภาพ

- ตรวจสอบให้แน่ใจว่าได้สวิตซ์ทีวีไปยังแหล่งที่ถูกต้องสำหรับโฮมเธียเตอร์

### ไม่มีภาพบนทีวีเมื่อเชื่อมต่อผ่านทาง HDMI

- ตรวจสอบให้แน่ใจว่าคุณใช้สายเคเบิล High Speed HDMI เพื่อเชื่อมต่อโฮมเธียเตอร์กับทีวี สายเคเบิล HDMI มาตรฐานบางอย่างไม่แสดงภาพ, วิดีโอ 3D หรือ Deep Color ได้อย่างถูกต้อง
- ตรวจสอบว่าสาย HDMI ไม่ขัดข้อง หากสายขัดข้อง ให้เปลี่ยนสายใหม่
- กด **⚡ (หน้าหลัก)** แล้วป้อน **731** บนรีโมทคอนโทรลเพื่อเรียกคืนค่าความละเอียดภาพเริ่มต้น
- เปลี่ยนการตั้งค่าวิดีโอ HDMI หรือการกู้คืนอัตโนมัติประมาณ 10 วินาที (โปรดดูที่ 'การตั้งค่าภาพและวิดีโอ' ในหน้า 15)

### ดิสก์ไม่เล่นวิดีโอความละเอียดสูง

- ตรวจสอบให้แน่ใจว่าดิสก์มีวิดีโอความละเอียดสูง
- ตรวจสอบให้แน่ใจว่าดิสก์มีวิดีโอความละเอียดสูง
- ใช้สายเคเบิล HDMI เชื่อมต่อกับทีวี

---

## เสียง

### ไม่มีเสียงออกจากลำโพงโฮมเธียเตอร์

- เชื่อมต่อสายสัญญาณเสียงจากโฮมเธียเตอร์กับทีวีหรืออุปกรณ์อื่น อย่างไรก็ตาม คุณไม่จำเป็นต้องเชื่อมต่อเสียงเมื่อโฮมเธียเตอร์และทีวีถูกเชื่อมต่อด้วยการเชื่อมต่อ HDMI ARC
- ตั้งค่าเสียงสำหรับอุปกรณ์ที่เชื่อมต่อ (โปรดดูที่ 'การตั้งค่าเสียง' ในหน้า 9)
- รีเซ็ตโฮมเธียเตอร์กลับเป็นการตั้งค่าจากโรงงาน (โปรดดูที่ 'เรียกคืนการตั้งค่าเริ่มต้น' ในหน้า 17) แล้วปิดและเปิดเครื่องอีกครั้ง
- ในโฮมเธียเตอร์ กด SOURCE ซ้ำๆ เพื่อเลือกอินพุตเสียงที่ถูกต้อง

### เสียงผิดเพี้ยนหรือมีเสียงก้อง

- หากคุณเล่นเสียงจากทีวีผ่านโฮมเธียเตอร์ ตรวจสอบให้แน่ใจว่าทีวีปิดเสียงอยู่

### วิดีโอและเสียงไม่ได้รับการซิงโครไนซ์

- 1) กด **HI**
- 2) กด **ปุ่มนาวีเกต** (ซ้าย/ขวา) เพื่อเลือก [Audio sync] แล้วกด **OK**
- 3) กด **ปุ่มนาวีเกต** (ขึ้น/ลง) เพื่อซิงโครไนซ์เสียงกับวิดีโอ

---

## เล่น

### เล่นแผ่นดิสก์ไม่ได้

- ให้ทำความสะอาดแผ่นดิสก์
- ตรวจสอบให้แน่ใจว่าโฮมเธียเตอร์รองรับประเภทของแผ่นดิสก์ (โปรดดูที่ 'รูปแบบสื่อ' ในหน้า 18)
- ตรวจสอบให้แน่ใจว่าโฮมเธียเตอร์รองรับรหัสโซนของแผ่นดิสก์ (โปรดดูที่ 'รหัสโซน' ในหน้า 18)
- หากแผ่นดิสก์เป็น DVD±RW หรือ DVD±R ตรวจสอบว่าดิสก์ได้ดำเนินการจนขั้นตอนสุดท้ายแล้ว

### ไม่สามารถเล่นไฟล์ DivX

- ตรวจสอบว่าไฟล์ DivX ถูกเข้ารหัสตาม 'โปรไฟล์โฮมเธียเตอร์' ที่มีตัวเข้ารหัส DivX
- ตรวจสอบให้แน่ใจว่าไฟล์ DivX นั้นสมบูรณ์

### DivX ปรากฏขึ้นไม่ถูกต้อง

- ตรวจสอบว่าชื่อไฟล์คำบรรยายเหมือนชื่อไฟล์ภาพยนตร์ (โปรดดูที่ 'คำบรรยาย' ในหน้า 11)
- เลือกชุดตัวอักษรที่ถูกต้อง:
  - 1) กด **≡**
  - 2) เลือก **[ชุดตัวอักษร]**
  - 3) เลือกชุดตัวอักษรที่รองรับ
  - 4) กด **OK**

### ไม่สามารถอ่านเนื้อหาของอุปกรณ์เก็บข้อมูล USB

- ตรวจสอบว่ารูปแบบของอุปกรณ์เก็บข้อมูลแบบ USB เป็นรูปแบบที่สามารถใช้ร่วมกับโฮมเธียเตอร์ได้
- ตรวจสอบว่าโฮมเธียเตอร์รองรับระบบไฟล์บนอุปกรณ์เก็บข้อมูล USB

### สัญลักษณ์ 'ไม่มีรายการ' หรือ 'x' จะปรากฏบนทีวี

- ไม่สามารถทำงานได้

### EasyLink ใช้งานไม่ได้

- ตรวจสอบให้แน่ใจว่าโฮมเธียเตอร์เชื่อมต่อกับทีวี EasyLink ของ Philips และตัวเลือก EasyLink เปิดอยู่ (โปรดดูที่ 'ตั้งค่า EasyLink (ควบคุม HDMI-CEC)' ในหน้า 8)
- สำหรับทีวีจากผู้ผลิตรายอื่น HDMI CEC จะเรียกแตกต่างกันไป ตรวจสอบคู่มือผู้ใช้ทีวีเกี่ยวกับการเปิดใช้งาน

### เมื่อคุณเปิดโฮมเธียเตอร์ ทีวีจะเปิดการทำงานโดยอัตโนมัติ

- เรื่องนี้เป็นเรื่องปกติคุณใช้ Philips EasyLink (HDMI-CEC) ในการทำให้โฮมเธียเตอร์ทำงานอย่างเป็นอิสระ ให้ปิด EasyLink



# 9 คำประกาศ

ส่วนนี้ประกอบด้วยประกาศเกี่ยวกับกฎหมายและเครื่องหมายการค้า

## ลิขสิทธิ์



อุปกรณ์นี้มีเทคโนโลยีป้องกันการคัดลอกซึ่งได้รับการคุ้มครองโดยลิขสิทธิ์ ของสหรัฐอเมริกาและสิทธิในทรัพย์สินทางปัญญาอื่นๆ ของ Rovi Corporation ห้ามทำวิศวกรรมย้อนกลับและถอดแยกประกอบ This product incorporates proprietary technology under license from Verance Corporation and is protected by U.S. Patent 7,369,677 and other U.S. and worldwide patents issued and pending as well as copyright and trade secret protection for certain aspects of such technology. Cinavia is a trademark of Verance Corporation. Copyright 2004-2013 Verance Corporation. All rights reserved by Verance. Reverse engineering or disassembly is prohibited.

### Cinavia notice

This product uses Cinavia technology to limit the use of unauthorized copies of some commercially-produced film and videos and their soundtracks. When a prohibited use of an unauthorized copy is detected, a message will be displayed and playback or copying will be interrupted. More information about Cinavia technology is provided at the Cinavia Online Consumer Information Center at <http://www.cinavia.com>. To request additional information about Cinavia by mail, send a postcard with your mailing address to: Cinavia Consumer Information Center, P.O. Box 86851, San Diego, CA, 92138, USA.

## ซอฟต์แวร์โอเพนซอร์ส

Philips Electronics Singapore จะส่งมอบสำเนาซอร์สโค้ดทั้งหมดของชุดซอฟต์แวร์โอเพนซอร์สที่มีลิขสิทธิ์ที่ใช้ในผลิตภัณฑ์นี้ตามการร้องขอ เมื่อข้อเสนอนี้ได้รับการร้องขอตามใบอนุญาตที่เกี่ยวข้อง ข้อเสนอนี้มีผลเป็นเวลาสามปีหลังจากการซื้อผลิตภัณฑ์ตามข้อมูลปรากฏในใบเสร็จรับเงิน ในการขอรับซอร์สโค้ด โปรดส่งคำขอของคุณเป็นภาษาอังกฤษพร้อมระบุข้อมูลผลิตภัณฑ์ไปที่ [open.source@philips.com](mailto:open.source@philips.com) หากคุณ ไม่ต้องการใช้อีเมลหรือหากคุณ ไม่ได้รับการยืนยันการได้รับคำขอภายใน 2 สัปดาห์หลังจากการส่งคำขอไปยังอีเมลแอดเดรสนี้ โปรดส่งจดหมายเป็นภาษาอังกฤษถึง "Open Source Team, Philips Intellectual Property & Standards, P.O. Box 220, 5600 AE Eindhoven, The Netherlands" หากคุณ ไม่ได้รับการยืนยันจดหมายในเวลาที่เหมาะสม โปรดส่งอีเมลไปยังอีเมลแอดเดรสด้านบน ข้อความการอนุญาตและการรับทราบเพื่อเปิดซอฟต์แวร์โอเพนซอร์สที่ใช้ในผลิตภัณฑ์นี้ถูกรวมไว้ในเอกสารที่แยกต่างหาก

# 10 รหัสภาษา

Abkhazian	6566
Afar	6565
Afrikaans	6570
Amharic	6577
Arabic	6582
Armenian	7289
Assamese	6583
Avestan	6569
Aymara	6589
Azerbaijani	6590
Bahasa Melayu	7783
Bashkir	6665
Belarusian	6669
Bengali	6678
Bihari	6672
Bislama	6673
Bokmål, Norwegian	7866
Bosanski	6683
Brezhoneg	6682
Bulgarian	6671
Burmese	7789
Castellano, Español	6983
Catalán	6765
Chamorro	6772
Chechen	6769
Chewa; Chichewa; Nyanja	7889
中文	9072
Chuang; Zhuang	9065
Church Slavik; Slavonic	6785
Chuvash	6786
Corsican	6779
Česky	6783
Dansk	6865
Deutsch	6869
Dzongkha	6890
English	6978
Esperanto	6979
Estonian	6984
Euskara	6985
Ελληνικά	6976
Faroese	7079
Français	7082
Frysk	7089
Fijian	7074
Gaelic; Scottish Gaelic	7168
Gallegan	7176
Georgian	7565
Gikuyu; Kikuyu	7573
Guarani	7178
Gujarati	7185
Hausa	7265
Herero	7290
Hindi	7273
Hiri Motu	7279
Hrvatski	6779
Ido	7379
Interlingua (International)	7365
Interlingue	7365
Inuktitut	7385

Inupiaq	7375
Irish	7165
Íslenska	7383
Italiano	7384
Ivrit	7269
Japanese	7465
Javanese	7486
Kalaallisut	7576
Kannada	7578
Kashmiri	7583
Kazakh	7575
Kernewek	7587
Khmer	7577
Kinyarwanda	8287
Kirghiz	7589
Komi	7586
Korean	7579
Kuanyama; Kwanyama	7574
Kurdish	7585
Lao	7679
Latina	7665
Latvian	7686
Letzeburgesch;	7666
Limburgan; Limburger	7673
Lingala	7678
Lithuanian	7684
Luxembourgish;	7666
Macedonian	7775
Malagasy	7771
Magyar	7285
Malayalam	7776
Maltese	7784
Manx	7186
Maori	7773
Marathi	7782
Marshallese	7772
Moldavian	7779
Mongolian	7778
Nauru	7865
Navaho; Navajo	7886
Ndebele, North	7868
Ndebele, South	7882
Ndonga	7871
Nederlands	7876
Nepali	7869
Norsk	7879
Northern Sami	8369
North Ndebele	7868
Norwegian Nynorsk;	7878
Occitan; Provençal	7967
Old Bulgarian; Old Slavonic	6785
Oriya	7982
Oromo	7977
Ossetian; Ossetic	7983
Pali	8073
Panjabi	8065
Persian	7065
Polski	8076
Português	8084

Pushto	8083
Russian	8285
Quechua	8185
Raeto-Romance	8277
Romanian	8279
Rundi	8278
Samoan	8377
Sango	8371
Sanskrit	8365
Sardinian	8367
Serbian	8382
Shona	8378
Shqip	8381
Sindhi	8368
Sinhalese	8373
Slovensky	8373
Slovenian	8376
Somali	8379
Sotho; Southern	8384
South Ndebele	7882
Sundanese	8385
Suomi	7073
Swahili	8387
Swati	8383
Svenska	8386
Tagalog	8476
Tahitian	8489
Tajik	8471
Tamil	8465
Tatar	8484
Telugu	8469
Thai	8472
Tibetan	6679
Tigrinya	8473
Tonga (Tonga Islands)	8479
Tsonga	8483
Tswana	8478
Türkçe	8482
Turkmen	8475
Twi	8487
Uighur	8571
Ukrainian	8575
Urdu	8582
Uzbek	8590
Vietnamese	8673
Volapuk	8679
Walloon	8765
Welsh	6789
Wolof	8779
Xhosa	8872
Yiddish	8973
Yoruba	8979
Zulu	9085

# 11 ดัชนี

## B

Blu-ray	10
Bonus View	10

## D

Deep color	15
DivX	11

## E

EasyLink (HDMI-CEC)	8
---------------------	---

## H

HDMI ARC	6
HDMI-CEC	8

## K

karaoke	13
---------	----

## O

one-touch play	8
one-touch standby	8

## P

PBC (ควบคุมการเล่น)	16
---------------------	----

## R

radio	13
-------	----

## V

VCD	16
-----	----

## ภ

ภาพสไลด์พร้อมเสียงเพลงประกอบ	12
ภาษาเมนู	15

ภาษาเสียงพากย์	15
ภาษาเสียงพากย์ที่ 2	10
ภาษาแผ่นดิสก์	15
ภาษาคำบรรยาย	15
ภาษาคำบรรยายที่ 2	10

## ต

ตั้งค่าลำโพง	8
ตัวเครื่อง	3
ตัวเลือก	12
ตัวเลือกเสียง	12
ตัวเลือกรูปภาพ	12
ตัวเลือกวิดีโอ	12
ตัวตั้งเวลาปิดเครื่อง	16
ตำแหน่งของบทบรรยาย	16
ตำแหน่งลำโพง	6

## ก

การเชื่อมต่อเสียง (HDMI ARC)	6
การเชื่อมต่อกับทีวี	6
การเชื่อมต่อวิดีโอ (HDMI ARC)	6
การเชื่อมต่อวิดีโอ (HDMI มาตรฐาน)	7
การเล่นแผ่นดิสก์	10
การเล่นอุปกรณ์เก็บข้อมูลแบบ USB	11
การแก้ปัญหา (เสียง)	22
การแก้ปัญหา (การเล่น)	22
การแก้ปัญหา (ภาพ)	21
การกำจัด	3
การตั้งค่าเริ่มต้น	17
การตั้งค่าเสียง	16
การตั้งค่าขั้นสูง	16
การตั้งค่าด้วยตนเอง	8
การตั้งค่าตามแบบโรงงาน	17
การตั้งค่าพลังงาน	16
การตั้งค่าภาพ	15
การตั้งค่าวิดีโอ	15
การประมวลผลเสียงขั้นปลาย	16
การย้ายบทบรรยายอัตโนมัติ	16
การรีเซ็ต	3

## ข

ข้อมูลจำเพาะของลำโพง	18
ข้อต่อ	5

---

<b>ค</b>	
ความละเอียดของภาพ	15
ความสว่าง	16
ค่าโปรด	15

---

<b>ช</b>	
ชุดตัวอักษร	11

---

<b>ช</b>	
ซ้ำ	12
ซิงโครไนซ์ภาพและเสียง	10

---

<b>น</b>	
นำแผ่นดิสก์ออก	3

---

<b>ป</b>	
ปุ่มควบคุม (USB)	10
ปุ่มควบคุม (ดิสก์)	10

---

<b>ผ</b>	
ผู้ปกครองควบคุม	16

---

<b>ร</b>	
รหัส VOD (DivX)	11
รหัสโซน	18
รหัสภาษา	24
ระดับเสียงอัตโนมัติ	15
ระบบเสียงคุณภาพเยี่ยม	16
ระบบภาพซ็อน	10
ระยะหาคำคืน	13
รีโมทคอนโทรล	4
รูปแบบเสียง	18
รูปแบบไฟล์	18
รูปแบบวีดีโอ	20
รูปแบบสื่อ	18

---

<b>ล</b>	
ลำโพงแบบ 5.1	6

---

<b>ส</b>	
สแตนด์บายอัตโนมัติ	16
สไลด์แอนิเมชัน	12
สิ่งแวดล้อม	3
ปุ่ม	12

---

<b>อ</b>	
อัปเดตซอฟต์แวร์	17
อุปกรณ์เก็บข้อมูลแบบ USB	11

---

<b>เ</b>	
เปลี่ยนรหัสผ่าน	16
เมนูดิสก์	15
เมนูหน้าหลัก	9
เวอร์ชันซอฟต์แวร์	17
เสียง	14
เสียง HDMI	16
เสียงเซอร์ราวด์	14
เสียงจากอุปกรณ์อื่น	7

---

<b>แ</b>	
แบตเตอรี่	21
แผนการแสดงผล	16
แอมพลีไฟเออร์	20

---

<b>โ</b>	
โหมดเสียงที่กำหนดไว้ล่วงหน้า	14
โหมดกลางคืน	16

---

<b>พ</b>	
ไฟล์ข้อมูล	11



'Blu-ray Disc™' and 'Blu-ray Disc™' logo are trademarks of Blu-ray Disc Association.



'DVD Video' is a trademark of DVD Format/Logo Licensing Corporation.



For DTS patents, see <http://patents.dts.com>. Manufactured under license from DTS Licensing Limited, DTS, DTS-HD, the Symbol, & DTS and the Symbol together are registered trademarks, and DTS-HD Master Audio | Essential is a trademark of DTS, Inc. © DTS, Inc. All Rights Reserved.



Manufactured under license from Dolby Laboratories. Dolby and the double-D symbol are trademarks of Dolby Laboratories.



This DivX Certified® device has passed rigorous testing to ensure it plays DivX® video. To Play purchased DivX movies, first register your device at [vod.divx.com](http://vod.divx.com). Find your registration code in the DivX VOD section of your device setup menu. DivX®, DivX Certified®, DivX Plus® HD and associated logos are trademarks of DivX, LLC and are used under license.



The terms HDMI and HDMI High-Definition Multimedia Interface, and the HDMI Logo are trademarks or registered trademarks of HDMI Licensing LLC in the United States and other countries.



Oracle and Java are registered trademarks of Oracle and/or its affiliates. Other names may be trademarks of their respective owners.





Specifications are subject to change without notice

© 2015 Koninklijke Philips N.V. All rights reserved.

Trademarks are the property of Koninklijke Philips N.V. or their respective owners.

HTB2510\_98\_UM\_V1.0

