

**PHILIPS**

Muzikos  
mikrosistema

**BTB8000**

**Naudojimosi  
instrukcijų knygelė**



Užregistruokite savo prietaisą ir gaukite pagalbą internete

[www.philips.com/support](http://www.philips.com/support)

# Turinys

---

<b>1 Svarbi informacija</b>	<b>3</b>
Saugumas	3
Pastabos	4
Atitikimo deklaracija	4

---

<b>2 Jūsų Muzikos Mikrosistema</b>	<b>5</b>
Pristatymas	5
Ką rasite dėžutėje	6
Pagrindinio įrenginio apžvalga	7
Nuotolinio valdymo pulto apžvalga	8

---

<b>3 Pradžia</b>	<b>10</b>
Garsiakalbių prijungimas	10
FM/ DAB+ antenos prijungimas	10
Maitinimo prijungimas	11
Nuotolinio valdymo pulto paruošimas	11
Įjungimas	11
Laikrodžio nustatymas	12

---

<b>4 Grojimas</b>	<b>12</b>
Disko grojimas	12
Grojimas iš USB įrenginio	12
Grojimo valdymas	13
Perėjimas prie kito takelio	13
Takelių grojimo užprogramavimas	14
Grojimas iš kitų įrenginių per “Bluetooth“	14

---

<b>5 Radijo klausymas</b>	<b>15</b>
DAB+ radijo klausymas	15
FM radijo klausymas	16

---

<b>6 Garso reguliavimas</b>	<b>18</b>
Garsumo lygio reguliavimas	18
Garso užtildymas	18

---

<b>7 Kitos funkcijos</b>	<b>18</b>
Žadintuvo nustatymas	18
Išsijungimo laikmačio (“sleep” funkcijos) nustatymas	19
Papildomai prijungto įrenginio klausymas	19
Įrenginių įkrovimas	20

---

<b>8 Informacija apie įrenginį</b>	<b>20</b>
Informacija apie grojimą per USB	21
Tinkami MP3 diskų formatai	21

---

<b>9 Trikčių šalinimas</b>	<b>22</b>
----------------------------	-----------

# 1 Svarbi informacija

## Saugumas



“Žaibo” simbolis reiškia, kad jūsų įrenginyje yra neizoliuotų dalių, kurios gali sukelti elektros iškvą. Vardan jūsų ir jūsų namų saugumo, prašome nenuiminėti produktą dengiančio gaubto.

“Šauktuko” simbolis reiškia, kad reikia atkreipti dėmesį į atitinkamų funkcijų naudojimosi instrukcijas, kad būtų išvengta valdymo ir priežiūros problemų.

**ĮSPĖJIMAS:** Norėdami sumažinti gaisro ar elektros iškvos riziką, nepalikite šio įrenginio lietuje ar drėgmėje ir ant įrenginio nestatykite objektų pripildytų vandens, tokių kaip vazos.

**DĖMESIO:** Norėdami išvengti elektros iškvos, pilnai įkiškite ir užfiksuokite laido kištuką.

## ! Įspėjimas

- Niekada nenuimkite įrenginį dengiančio viršaus/ dangčio.
  - Niekada nesudrėkinkite jokios šio įrenginio dalies.
  - Niekada nežiūrėkite tiesiai į lazerio spindulį, sklindantį iš įrenginio.
  - Niekada nestatykite šio įrenginio ant kitų elektros prietaisų.
  - Laikykite šį įrenginį atokiau nuo tiesioginių saulės spindulių, atviros ugnies šaltinių ir karščio.
  - Įsitinkite, kad visuomet galite lengvai pasiekti įrenginio maitinimo laidą, kištuką ar adapterį, ir tokiu būdu atjungti maitinimą.
- 
- Produkto negalima statyti šalia lašančių ar besitaškančių objektų.
  - Ant įrenginio nestatykite pavojingų daiktų (degančių žvakių, vandens pilnų vazų ir pan.).
  - Jei atjungimui naudojamas MAINS kištukas arba “appliance coupler” įrenginys, jis turi būti veikiantis ir pasiekiamas bet koku metu.
  - Įsitinkite, kad aplink įrenginį yra pakankamai erdvės vėdinimuisi.
  - ĮSPĖJIMAS dėl baterijų naudojimo: norint išvengti baterijų ištekėjimo, kas gali sąlygoti žalą jums, jūsų turtui arba pačiam įrenginiui:
    - Teisingai įdėkite bateriją, t.y. teisingai atitaisydami + ir -, kaip pažymėta įrenginyje.
    - Negalima leisti, kad baterija paveiktų padidinto karščio šaltiniai, tokie kaip saulės spinduliavimas, liepsnos ir pan.
    - Jeigu įrenginio nenaudosite ilgą laiką, bateriją išimkite.
  - Naudokite tik gamintojo nurodytus priedus ir detales.

## Klausymosi saugumas



### Pavojus

- Norėdami išvengti galimų klausos pažeidimų, nesiklausykite ausinių dideliu garsumu ilgą laiką ir nustatykite saugų garsumo lygį. Kuo didesnis garsumas, tuo trumpesnis saugus klausymosi laikas.

### Kai naudojātės ausinėmis, vadovaukitės toliau nurodytomis taisyklėmis:

- Klausykites vidutiniu garsumu, darykite pertraukas.
- Nuolat nedidinkite garsumo, kadangi Jūsų klausla prie jo pripranta.
- Nedidinkite garsumo iki tokio lygio, kad nebegirdėtumėte, kas vyksta aplink Jus.
- Pavojingose situacijose nesinaudokite grotuvu arba naudokitės juo atsargiai.
- Didelis garso spaudimas iš ausinių gali lemti klausos praradimą.

## Pastabos

Bet kokios modifikacijos ar pakeitimai, kurie nėra išskirtinai patvirtinti "Gibson Innovations", gali atimti vartotojo teisę naudotis šiuo įrenginiu.

## Atitikimo deklaracija

"Gibson Innovations" pareiškia, jog šis gaminys atitinka esminius reikalavimus ir kitas nuostatas, numatytas 2014/53/EU Direktyvoje. Atitikimo deklaracijos kopiją galite parsisiųsti iš [www.philips.com/support](http://www.philips.com/support).

## Seno produkto ir baterijų išmetimas



Jūsų įrenginys sukurtas naudojant aukštos kokybės medžiagas ir komponentus, kurie gali būti perdirbami ir naudojami dar kartą.



Jeigu prie savo įrenginio matote nubraukto atliekų konteinerio paveiksluoką, tai reiškia, kad įrenginys pagamintas pagal Europos Direktyvą 2012/19/EU.



Šis simbolis reiškia, kad produkto sudėtyje yra baterijos, pagamintos pagal Europos Direktyvą 2013/56/EU, ir jos negali būti išmetamos kartu su kitomis buitinėmis šiukšlėmis.

Pasidomėkite vietinėmis elektros ir elektronikos produktų atsikratymo/ išmetimo taisyklėmis. Laikykitės vietinių taisyklių ir nemeskite seno produkto kartu su kitomis buitinėmis atliekomis.

Teisingas atsikratymas senu produktu padės sumažinti neigiamas pasekmes gamtai ir žmonių sveikatai.

### Vienkartinių baterijų išėmimas

Norėdami išimti vienkartinę bateriją, skaitykite skyrių apie baterijų įdėjimą.

## Aplinkosaugos informacija

Į pakavimą neįeina jokia nereikalinga medžiaga. Mes skyrėme daug pastangų, kad sumažintume įpakavimo dydį ir padarytume jį lengvai išskiriamą į tris medžiagas: kartoną (dėžė), išplečiamą polistirolą (apsauga) bei polietilena (maišeliai ir pan.).

Jūsų grotuvas pagamintas iš medžiagų, kurios gali būti perdirbtos, jei įrenginį išardytų kompanija, kuri tame specializuojasi. Prašome susipažinti su vietinėmis taisyklėmis, nustatančiomis įpakavimų, išsikrovusių maitinimo elementų bei senos įrangos išmetimo tvarką.



Bluetooth® žodinis ženklas bei logotipas yra "Bluetooth SIG, Inc." registruoti prekiniai ženklai. "Gibson Innovations" šiuos ženklus naudoja pagal turimą licenciją. Kiti prekiniai ženklai ir pavadinimai yra atitinkamų jų savininkų nuosavybė.

## Šiame įrenginyje rasite tokį žymėjimą:



(1 KLASĖ LAZERINIS ĮRENGINYS)

## Pastaba

- Įrenginio tipą nurodanti lentelė yra šio produkto galinėje dalyje.

## 2 Jūsų Muzikos Mikrosistema

Sveikiname įsigijus šį įrenginį ir sveiki prisijungę prie Philips! Jeigu norite gauti pilną reikalingą pagalbą, užregistruokite savo įrenginį [www.philips.com/support](http://www.philips.com/support) tinklapyje internete.

## Pristatymas

### Naudodamiesi šia garso sistema, jūs galėsite:

- mėgautis muzikos grojimu iš garso diskų, USB ir "Bluetooth" įrenginių bei kitų papildomai prijungtų įrenginių.
- Klausytis FM ir Digital Audio Broadcasting+ (DAB+) radijo.

### Šis įrenginys yra suderinamas su šiais medijos duomenų formatais:



### Apie VU matuoklius:

VU matuokliai rodo muzikos šaltinio signalą. VU matuokliai dirba dviem skirtingais režimais:

- VU Auto On (gamyklinis): VU matuokliai automatiškai nurodo muzikos signalą skirtinguose diapazonuose pagal signalo įvesties lygį. Užsidegs atitinkamas diapazono indikatorius (t.y. -30dB, -20dB ir -10dB), jei bendras signalas bus žemesnis nei -20dB.

- VU Auto Off: stebėti, ar įvesties signalas yra pakankamas. Normaliu atveju rekomenduojama pareguliuoti muzikos šaltinio įvesties lygį (jei įmanoma jūsų įrenginyje) nuo –20dB iki 0dB, norint gauti geresnę garso kokybę.

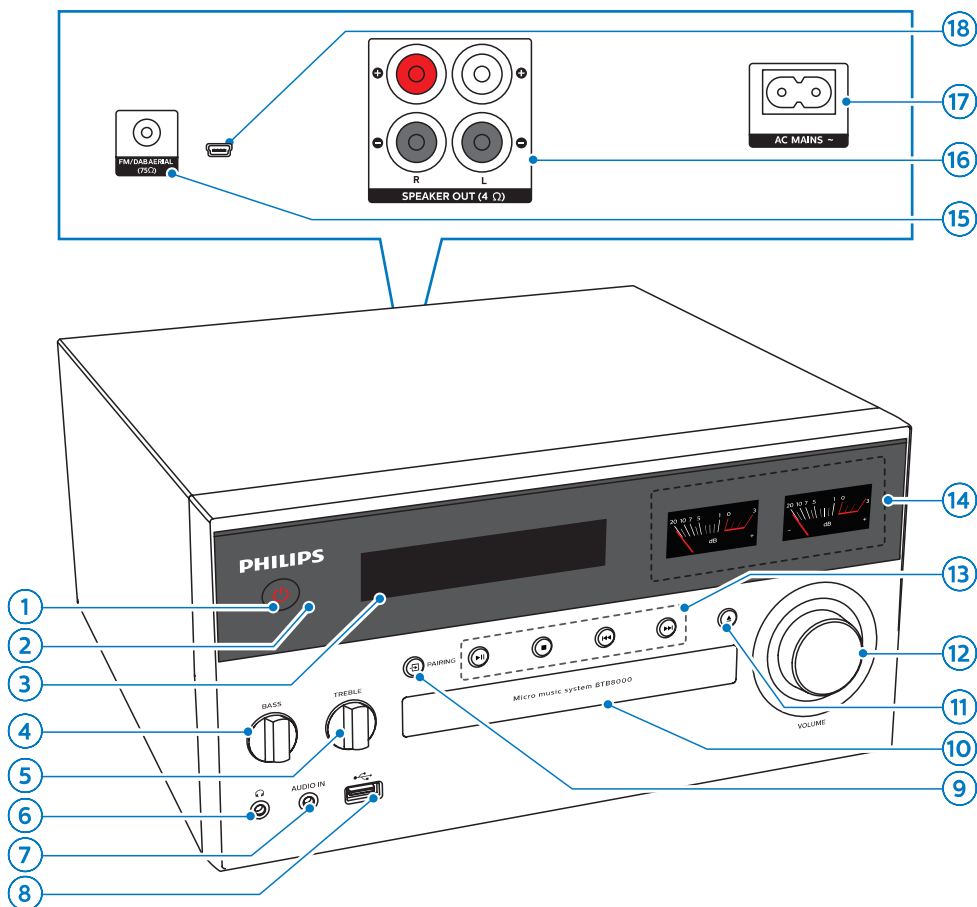
---

## Ką rasite dėžutėje

Patikrinkite, ar visus išvardintus elementus radote dėžutėje:

- Pagrindinis įrenginys
- 1 x AC maitinimo laidas
- 1 x FM/DAB+ antena
- Nuotolinio valdymo pultas (su viena AAA tipo baterija)
- Atspausdinta informacija

# Pagrindinio įrenginio apžvalga



1.
  - Įjungti arba išjungti šį įrenginį į budėjimo režimą.
2. **Infraraudonųjų spindulių sensorius**
3. **Ekranas skydelis**
  - Rodoma dabartinė būklė.
4. **BASS**
  - Žemų dažnių reguliavimas.
5. **TREBLE**
  - Aukštų dažnių reguliavimas.
6.
  - Lizdas, skirtas ausinių įrenginių prijungimui.
7. **AUDIO IN**
  - Garso įvesties lizdas, skirtas papildomo įrenginio prijungimui.
8.
  - Lizdas, skirtas USB įrenginių prijungimui.

## 9. /PAIRING

- Spauskite, norėdami pasirinkti norimą grojimo šaltinį: DISC, USB, FM, DAB+, AUDIO IN, BT.
- “Bluetooth” režime spauskite ir laikykite nuspaudę 2 sekundes, kol išgirsite pyptelėjimą, kuris reišk, kad atjungiamas tuo metu prijungtas įrenginys ir aktyvuojamas susijungimo (“poravimo”) režimas.

## 10. Diskų skyrelis

### 11. ▲

- Atidaro arba uždaro diskų dėklą.

## 12. VOLUME ratukas

- Garsumo reguliavimas.

### 13. ►||

- Pradėti, laikinai sustabdyti arba tęsti grojimą.



- Sustabdyti grojimą.
- Ištrinti užprogramuotą grojimą.



- “Peršokti” prie tolimesnio/ ankstesnio takelio.
- Greita paieška takelyje/diske.
- Nureguliuoti radijo stotį.
- Pareguliuoti laikrodį.

## 14. VU matuokliai

- Rodyti muzikos šaltinio įvesties signalą.

## 15. FM/ DAB antena

- Komplekte pateiktos FM/ DAB+ antenos prijungimui.

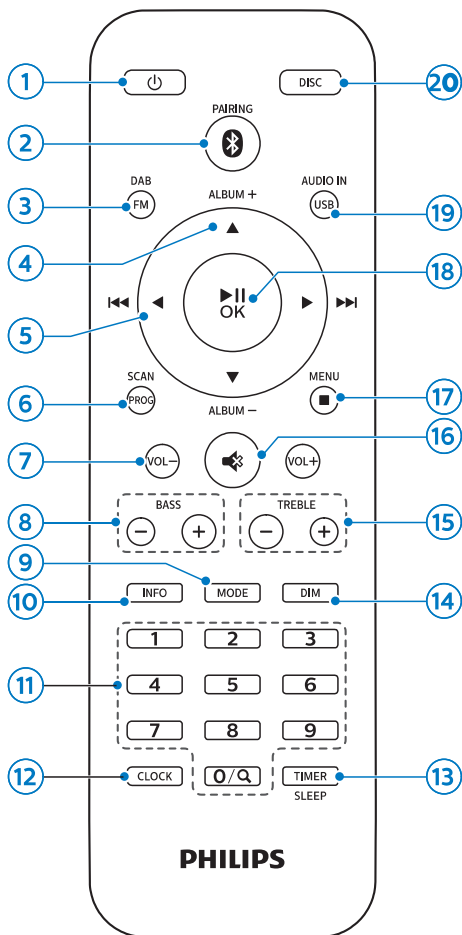
## 16. SPEAKER OUT lizdas

- Lizdas, skirtas garsiakalbių prijungimui.

## 17. AC MAINS~

## 18. Mikro USB lizdas DAB atnaujinimui (tik paslaugų centro naudojimui)

# Nuotolinio valdymo pulto apžvalga



### 1.

- Įjungti arba išjungti pagrindinį įrenginį.

### 2. /PAIRINIG

- Pasirinkti “Bluetooth” šaltinį.
- Spauskite ir laikykite nuspaudę ilgiau nei 2 sekundes, kol išgirsite pyptelėjimą, kuris reišk, kad atjungiamas tuo metu prijungtas įrenginys ir aktyvuojamas susijungimo (“poravimo”) režimas.



### 3. DAB/ FM

- Pasirinkite FM arba DAB+ šaltinį.

### 4. ALBUM +/- ▲/▼

- Pasirinkti atmintyje išsaugotą radijo stotį.
- “Peršokti” į tolimesnį/ankstesnį albumą.

### 5. ◀/▶ (◀◀/▶▶)

- “Peršokti” prie tolimesnio/ankstesnio takelio.
- Ieškoti takelyje/diske/USB.
- Nureguliuoti FM radijo stotį.
- Pareguliuoti laikrodį.
- DAB+ atveju: pasirinkite DAB+ stotį arba naviguokite po DAB+ meniu.

### 6. PROG/SCAN

- Takelių grojimo tvarkos programavimas.
- Radijo stočių programavimas.
- Automatinis radijo stočių išsaugojimas.

### 7. VOLUME +/-

- Garsumo lygio reguliavimas.

### 8. BASS

- Žemų dažnių reguliavimas.

### 9. MODE

- Pasirinkti “sumaišymo” režimą, kad dainos būtų grojamos atsitiktine tvarka.
- Pasirinkti “pakartojimo” režimą, kad dainos būtų grojamos pakartotinai.

### 10. INFO

- Informacijos rodymas ekrane apie grojimą arba apie radijo paslaugas.

### 11. Skaitmenų klaviatūra (0-9)

- Tiesiogiai pasirinkti atmintyje išsaugotą radijo stotį.
- Tiesiogiai pasirinkti albumą/takelį.
- Tiesioginis skaičiaus įvedimas laikrodžio/ žadintuvo nustatymo metu.

### 12. CLOCK

- Laikrodžio nustatymas.
- Laikrodžio informacija.
- Budėjimo režime spauskite ir laikykite nuspaudę mygtuką, kad įjungtumėte arba išjungtumėte laikrodžio rodyką.

### 13. SLEEP/TIMER

- Išsijungimo (“sleep”) laikmačio nustatymas.
- Žadintuvo nustatymas.

### 14. DIM

- Pareguliuoti ekranėlio apšvietimo ryškumą.

### 15. TREBLE +/-

- Aukštų dažnių reguliavimas.

### 16. 📵

- Laikinas garso užtildymas arba gražinimas.

### 17. ■/OK

- Spauskite, norėdami pradėti grojimą, laikinai jį sustabdyti arba tęsti grojimą.
- Patvirtinti arba pasirinkti DAB+ elementą.

### 18. USB/AUDIO IN

- Pasirinkti USB šaltinį.
- Pasirinkti AUDIO IN šaltinį.

### 19. DISC

- Pasirinkti DISC (disko) šaltinį.

# 3 Pradžia



## Dėmesio!

- Kitoks nei čia aprašytas procesų atlikimas bei nustatymų reguliavimas gali sukelti pavojingą lazerio spinduliavimo atsiradimą arba kitokius nesaugius reiškinius.

Būtinai vadovaukitės instrukcijomis jų eilės tvarka.

## Garsiakalbių prijungimas



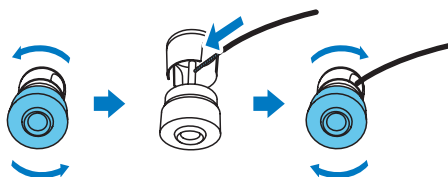
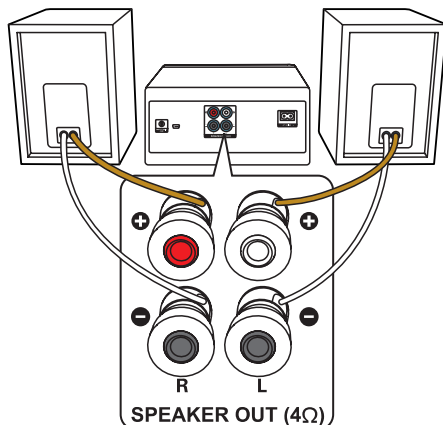
### Pastaba

- Kiekvieno garsiakalbio apnuogintą laidą garsiakalbius.
- Siekiant geriausios garso kokybės, naudokite tik komplekte pateiktus įrenginio garsiakalbius.

- 1 Prijungiant dešinįjį garsiakalbį, pagrindinio įrenginio galinėje dalyje raskite lizdus, pažymėtus "R".
- 2 Įkiškite raudoną laidą į raudoną (+) lizdą.
- 3 Prijungiant kairįjį garsiakalbį, pagrindinio įrenginio galinėje dalyje raskite lizdus, pažymėtus "L".
- 4 Pakartokite 2 žingsnį, kad įkištumėte kairiojo garsiakalbio laidą.

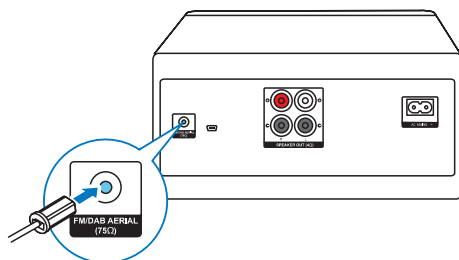
### Norint įkišti kiekvieno garsiakalbio laidą:

- 1 Pilnai įkiškite garsiakalbio laidą.
- 2 Prisukite varžtą.



## FM/ DAB+ antenos prijungimas

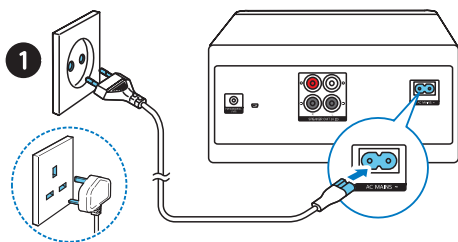
Prie klausydami radijo prie šio įrenginio prijunkite pateiktą anteną.



## Maitinimo prijungimas

### ! Dėmesio

- Rizika sugadinti produktą! Įsitinkinkite, kad maitinimo įtampa atitinka įtampą, nurodytą aparato galinėje arba apatinėje dalyje.
- Elektros iškvos rizika! Atjungdami AC maitinimo laidą, įsitinkinkite, kad jis saugiai įtvirtintas. Atjungdami maitinimą, visada traukite už kištuko, jokių būdu netraukite už paties laido.
- Prieš prijungdami AC maitinimo laidą, įsitinkinkite, kad atlikote visus kitus sujungimus.



Maitinimo laidą prijunkite prie sieninės elektros rozetės.

## Nuotolinio valdymo pulto paruošimas

### ! Dėmesio

- Produkto sugadinimo rizika! Išimkite baterijas, jeigu nenaudosite pultelio ilgą laiką.

Norėdami įdėti baterijas į nuotolinio valdymo pultelį:

- 1 Atidarykite maitinimo elementams skirtą skyrių.

- 2 Įdėkite komplekte pateiktą AAA tipo maitinimo elementą į nuotolinio valdymo pultą, teisingai atitaisydami + bei – simbolius, kaip parodyta.
- 3 Uždėkite atgal maitinimo elementus dengiantį dangtelį.




## Įjungimas

Spauskite  mygtuką.

↳ Įrenginys įjungs paskutinį pasirinktą garso šaltinį.

## Išjungimas į budėjimo režimą

Spauskite  mygtuką dar kartą, kad išjungtumėte sistemą į budėjimo režimą be laikrodžio rodymo ("ECO" budėjimo režimas) arba į budėjimo režimą su laikrodžio rodymu.

↳ Užsideds raudonas budėjimo režimo indikatorius.

- Budėjimo režime spauskite ir laikykite nuspaudę **CLOCK**, kad perjungtumėte tarp darbo ir budėjimo režimų.



### Pastaba

- Įrenginys automatiškai išsijungs į budėjimo režimą po 15 minučių neaktyvumo.

## Laikrodžio nustatymas

- 1 Budėjimo režime spauskite ir 2 sekundes palaikykite nuspaudę **CLOCK** mygtuką nuotolinio valdymo pulte, kad aktyvuotumėte laikrodžio nustatymo režimą.  
↳ Rodomas [24H] arba [12H] valandų formatas.
- 2 Spauskite **◀◀/▶▶** mygtukus, kad pasirinktumėte **24H** arba **12H** formatą. Pasirinkę spauskite **CLOCK**.  
↳ Rodomi valandų skaitmenys ir netrukus jie pradeda mirksėti.
- 3 Spauskite **◀◀/▶▶** mygtukus, kad nustatytumėte valandas. Nustatę spauskite **CLOCK** mygtuką.  
↳ Rodomi minučių skaitmenys ir netrukus jie pradeda mirksėti.
- 4 Spauskite **◀◀/▶▶** mygtukus, kad nustatytumėte minutes. Nustatę spauskite **CLOCK** mygtuką.  
↳ Laikrodis yra nustatytas.



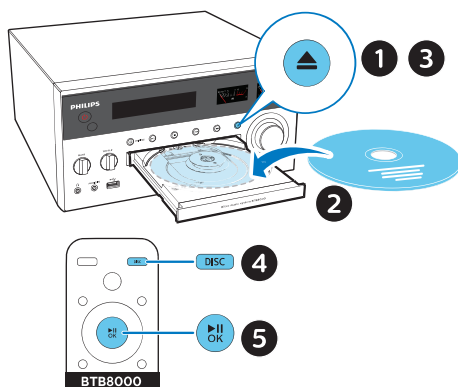
### Pastaba

- Laikrodžio informaciją galite matyti trumpai paspaudžiant **CLOCK** mygtuką.
- Taip pat galite naudoti skaitmenų klaviatūrą (0–9), kad įvestumėte skaičių tiesiogiai. Norėdami įvesti skaičių didesnį nei 10, pirmiausia spauskite skaičių 0, tuomet iš eilės spauskite tuos skaičius, kurių jums reikia.

## 4 Grojimas

### Disko grojimas

- 1 Spauskite **CD**, kad pasirinktumėte disko (CD) šaltinį.
- 2 Spauskite **▲**, kad atidarytumėte disko dėklą.
- 3 Įdėkite diską į dėklą taip, kad jo etiketė būtų viršuje.
- 4 Spauskite **▲**, kad uždarytumėte disko dėklą.
- 5 Grojimas prasidės automatiškai. Jei ne, spauskite **▶||**.



### Grojimas iš USB įrenginio

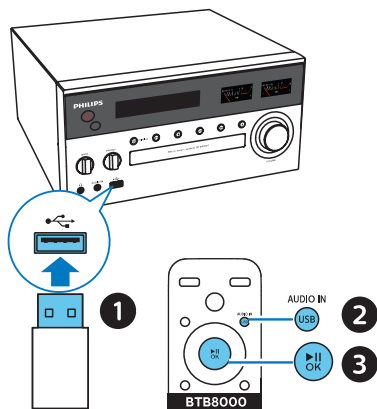


### Pastaba

- Įsitinkinkite, kad USB įrenginyje yra tinkamo formato muzikos failai.

- 1 Prijunkite USB įrenginį prie pažymėto lizdo.
- 2 Pakartotinai spauskite **USB**, kad pasirinktumėte USB šaltinį.

- ↳ Grojimas prasidės automatiškai.  
Jei ne, spauskite ►||.



## Grojimo valdymas

►|| Spauskite, norėdami pradėti/ laikinai sustabdyti/ pratęsti grojimą.

■ Spauskite, norėdami sustabdyti grojimą.

▲/▼ Pasirinkite albumą arba katalogą.

◀◀/▶▶ Spauskite, norėdami "peršokti" prie ankstesnio arba tolimesnio takelio. Spauskite ir laikykite nuspaužę, norėdami atlikti paiešką pirmyn/atgal takelio ribose.

**Skaitmenų klaviatūra (0-9)** Naudokite skaitmenų klaviatūrą (0-9), kad įvestumėte skaičių tiesiogiai. Norėdami įvesti skaičių didesnę nei 10, pirmiausia spauskite skaičių 0, tuomet iš eilės spauskite tuos skaičius, kurių jums reikia.

**MODE** Spauskite, norėdami pakartotinai groti dabartinį takelį arba pakartotinai groti visus takelius.

Spauskite, norėdami pasirinkti grojimo atsitiktine tvarka režimą.

+/- Spauskite, norėdami padidinti arba sumažinti garsumo lygį.

**BASS +/-** Spauskite, norėdami reguliuoti žemų dažnių lygį.

**TREBLE +/-** Spauskite, norėdami reguliuoti aukšų dažnių lygį.

🔊 Spauskite, norėdami išjungti garsą arba jį grąžinti.

**SOUND** Spauskite, norėdami pasirinkti iš anksto nustatytą garso efektą.

**DIM** Spauskite, norėdami reguliuoti ekrano apšvietimo ryškumą.

**INFO** Spauskite, norėdami parodyti informaciją apie grojimą.

## Perėjimas prie kito takelio

### CD diskams:

Spauskite ◀◀/▶▶ ir pasirinkite kitą takelį.

### MP3 diskams ir USB:

1 Spauskite ▲/▼ ir pasirinkite albumą arba katalogą.

2 Spauskite ◀◀/▶▶ ir pasirinkite takelį arba failą.

## Takelių grojimo užprogramavimas

Jūs daugiausiai galite užprogramuoti groti iki 20 takelių norima eilės tvarka.

- 1 “Stop” režime spauskite **PROG/SCAN**, norėdami aktyvuoti grojimo programavimo režimą.  
↳ Ekranelyje bus rodomas užrašas [PO1].
- 2 Esant MP3 takeliams, spauskite ▲/▼, kad pasirinktumėte albumą, kuriame yra norimi takeliai.
- 3 Spauskite ◀◀/▶▶, kad pasirinktumėte takelį, o tada spauskite **PROG/SCAN**, kad patvirtintumėte.
- 4 Pakartokite 2-3 žingsnius, kad užprogramuotumėte kitų takelių grojimą.
- 5 Spauskite ▶II, kad pradėtumėte užprogramuotų takelių grojimą.

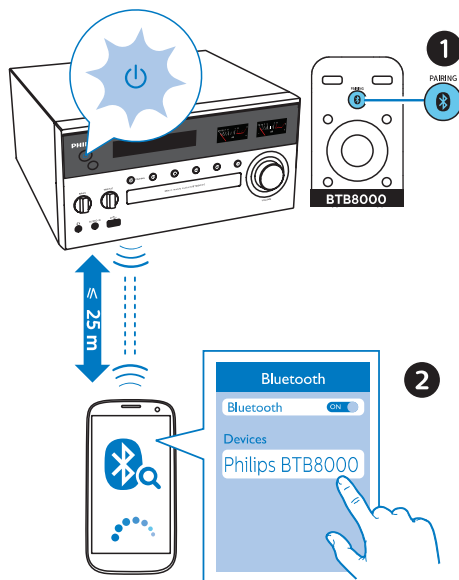
### Norėdami ištrinti užprogramuotą grojimą:

Du kartus spauskite ■ mygtuką.

## Grojimas iš kitų įrenginių per “Bluetooth”

### Pastabos

- Suderinamumas su visais “Bluetooth” įrenginiais negarantuojamas.
- Bet kokios kliūtys tarp įrenginio ir “Bluetooth” įrenginio gali sumažinti veikimo diapazoną.
- Didžiausias atstumas, kuris gali būti tarp grotuvo bei “Bluetooth” įrenginio, kad signalas išliktų pakankamai stiprus, yra apytiksliai 10 metrų.
- Įrenginys gali atsimiti iki 8 anksčiau prijungtų “Bluetooth” įrenginių.



- 1 Spauskite **0**, kad pasirinktumėte Bluetooth šaltinį.  
↳ Rodomas užrašas **[BT]** (Bluetooth).  
↳ “Bluetooth” indikatorius mirksės mėlyna spalva.
- 2 Prijungiamame įrenginyje, kuris yra suderinamas su A2DP profiliu, aktyvuokite “Bluetooth” ir ieškokite kitų “Bluetooth” įrenginių, su kuriais galite suporuoti savo įrenginį (skaitykite prijungiamo įrenginio naudojimo instrukcijas).
- 3 Savo “Bluetooth” įrenginyje pasirinkite **“PHILIPS BTB8000”**. Jei prireiks, įveskite slaptažodį “0000”.  
↳ Sėkmingai užmezgus ryšį tarp dviejų įrenginių, “Bluetooth” indikatorius nušvis tamsiai mėlyna spalva, sistema supypsės du kartus.
- 4 Prijungtame įrenginyje pradėkite grojimą.

- ↳ Garsas yra transliuojamas iš jūsų “Bluetooth” įrenginio į šią garso mikrosistemą.
- Jei nerandate **“PHILIPS BTB8000”** arba nepavyksta sujungti (“suporuoti”) įrenginių, spauskite ir ilgiau kaip 2 sekundes laikykite nuspaudę **PAIRING** mygtuką, kad aktyvuotumėte “suporavimo” režimą.

### Norėdami atjungti “Bluetooth” funkciją turintį įrenginį

- Išjunkite “Bluetooth” funkciją savo įrenginyje.
- Spauskite ir ilgiau kaip 2 sekundes laikykite nuspaudę **PAIRING** mygtuką, kad aktyvuotumėte “suporavimo” režimą.

### Norėdami ištrinti “Bluetooth” sujungimo (“suporavimo”) istoriją.

- Dabartinis “Bluetooth” sujungimas atjungiamas.
- Po sėkmingo ištrynimo įrenginys supypsės.

## 5 Radijo klausymas

Per šį įrenginį galite klausytis DAB+ bei FM radijo.

### ☰ Patarimai

- Laikykite anteną kuo toliau nuo televizoriaus ar kitokių spinduliavimo šaltinių.
- Siekiant geriausio signalo, įsitinkinkite, kad pilnai išskleidėte ir sureguliuote pateiktą anteną.

## DAB+ radijo klausymas

Skaitmeninis Audio Transliavimas (Digital Audio Broadcasting – DAB+) – tai radijo transliavimas skaitmeniniu būdu per tinklo siųstuvus. Jis suteikia Jums daugiau pasirinkimų, geresnę garso kokybę ir daugiau informacijos.

## Automatinis DAB+ radijo stočių išsaugojimas

### ☰ Pastaba

- Kartais DAB+ transliavime bus pridėamos naujos stotys ir paslaugos. Jeigu norite naujas DAB+ stotis ir paslaugas padaryti pasiekiamomis, reguliariai atlikite pilną skenavimą.

- 1 DAB+ režime pakartotinai spauskite **DAB/FM** mygtuką.
  - Jei DAB+ režimą įjungėte pirmą kartą arba nėra išsaugota DAB+ paslauga, bus rodomas prašymas **[Press OK to SCAN]**, tuomet spauskite **▶II/OK**, kad pradėtumėte skenavimą, ir pereikite prie žemiau aprašyto 2 žingsnio.

- 2 Spauskite ir ilgiau kaip 2 sekundes laikykite nuspaudę **PROG/SCAN** mygtuką.
  - ↳ Sistema automatiškai skenuos ir išsaugos visas DAB+ radijo stotis.
  - ↳ Po skenavimo bus pradėta transliuoti pirma pasiekiamą stotis.

## DAB+ radijo stočių pasirinkimas

Po to, kai bus nuskenuotos ir išsaugotos visos DAB+ radijo stotis, spauskite **◀◀/▶▶**, kad pasirinktumėte DAB+ stotį.

## Rankinis DAB+ radijo stočių išsaugojimas

- 1 Spauskite **◀◀/▶▶**, kad pasirinktumėte DAB+ radijo stotį.
- 2 Spauskite ir 3 sekundes palaikykite nuspaudę **PROG/SCAN** mygtuką, kad aktyvuotumėte programavimo (radijo stočių išsaugojimo) režimą.
  - ↳ Ekrane bus rodomas užrašas **[P01]**.
- 3 Naudokitės **▲/▼** mygtukais, kad radijo stotiai priskirtumėte numerį (nuo 1 iki 20), tuomet spauskite **PROG/SCAN** mygtuką, kad patvirtintumėte.
- 4 Pakartokite 1-3 žingsnius, norėdami išsaugoti ir kitas stotis.

## Norėdami pasirinkti atmintyje išsaugotą DAB+ radijo stotį:

DAB+ režime spauskite **◀◀/▶▶**.



### Patarimas

- Taip pat galite naudoti skaitmenų klaviatūrą (0-9), kad tiesiogiai įvestumėte atmintyje išsaugotos radijo stoties numerį. Norėdami įvesti skaičių didesnį nei 10, pirmiausia spauskite skaičių 0, tuomet iš eilės spauskite tuos skaičius, kurių jums reikia.

## DAB+ meniu naudojimas

- 1 DAB+ režime spauskite **■/MENU** mygtuką, kad pasiektumėte DAB+ meniu.
- 2 Spauskite **◀◀/▶▶**, norėdami pasiekti norimą meniu nustatymą:
  - **[SCAN]** (pilnas skenavimas/paieška): Nuskenuoja ir išsaugo visas pasiekiamas DAB+ radijo stotis.
  - **[MANUAL]** (rankinis): DAB+ stoties nustatymas rankiniu būdu.
  - **[PRUNE]**: Pašalina negalimas stotis iš stočių sąrašo.
  - **[SYSTEM]** (sistema): Sistemos nustatymų reguliavimas.
- 3 Jei norite pasirinkti, spauskite **▶▶/OK**.
- 4 Jei yra papildomų pasirinkimų, pakartokite 2-3 žingsnius.

## DAB+ informacijos rodymas

Klausydami DAB+ radijo, pakartotinai spauskite **INFO**, norėdami peržiūrėti įvairią informaciją (jei ji pasiekiamą), tokią kaip dažnis, signalo stiprumas, laikas ir pan.

## FM radijo klausymas

### FM radijo stoties paieška

- 1 Pakartotinai spauskite **DAB/FM** mygtuką, norėdami pasirinkti radijo šaltinį.
- 2 Spauskite ir laikykite nuspaudę **◀◀/▶▶** ilgiau nei dvi sekundes.
  - ↳ Įrenginys automatiškai nustatys groti radijo stotį su pakankamai stipriu signalu.
- 3 Kartokite 2 žingsnį, kad nustatytumėte kitas stotis.



## Norėdami nustatyti radijo stotį su silpnu signalu:

Pakartotinai spauskite **◀◀/▶▶**, kol rasite optimalią signalo kokybę.

## Automatinis FM radijo stočių išsaugojimas

### Pastaba

- Daugiausiai jūs galite nustatyti ir išsaugoti iki 20 radijo stočių (FM).

- 1 Pakartotinai spauskite **DAB/FM** mygtuką, kad įjungtumėte FM šaltinį.
- 2 Spauskite ir ilgiau kaip dvi sekundes laikykite nuspaudę **PROG/SCAN** mygtuką.
  - ↳ Visos pasiekiamos stotys bus išsaugotos pagal siunčiamo signalo stiprumą.
  - ↳ Po skenavimo bus automatiškai pradėta transliuoti pirma išsaugota stotis.

## Rankinis FM radijo stočių išsaugojimas

- 1 Nustatykite groti norimą FM radijo stotį.
- 2 Spauskite **PROG/SCAN**, kad aktyvuotumėte radijo stočių nustatymą.
  - ↳ Ekranėlyje bus rodomas užrašas **[PO1]**.
- 3 Naudokitės **▲/▼** mygtukais, kad radijo stotiai priskirtumėte numerį (nuo 1 iki 20), tuomet spauskite **PROG/SCAN** mygtuką, kad patvirtintumėte.
- 4 Pakartokite 1-3 žingsnius, norėdami išsaugoti ir kitas stotis.

### Pastaba

- Vienos radijo stoties vietoje galite tuo pačiu numeriu užprogramuoti/išsaugoti kitą stotį.

## Pasirinkti atmintyje išsaugotą FM radijo stotį

FM režime spauskite **▲/▼**, kad pasirinktumėte norimą atmintyje išsaugotos stoties numerį.

- Klausydamiesi FM radijo galite spausti **OK**, kad perjungtumėte tarp stereo ir mono režimų.

### Patarimas

- Taip pat galite naudoti skaitmenų klaviatūrą (0-9), kad tiesiogiai įvestumėte atmintyje išsaugotos radijo stoties numerį. Norėdami įvesti skaičių didesnį nei 10, pirmiausia spauskite skaičių 0, tuomet iš eilės spauskite tuos skaičius, kurių jums reikia.

## RDS informacijos rodymas

RDS (Radijo Duomenų Sistema) – tai tokia paslauga, kai FM radijo stotis suteikia ir papildomą informaciją.

- 1 Nustatykite FM radijo stotį.
- 2 Pakartotinai spauskite **INFO**, kad peržiūrėtumėte įvairią RDS informaciją (jeigu ji pasiekiamą), tokią kaip stoties pavadinimas, programos tipas, laikas ir pan.


## 6 Garso reguliavimas

Žemiau aprašyti veiksmai gali būti atlikti grojant bet kuriai suderinamai medijai.

### Garsumo lygio reguliavimas

- Nuotolinio valdymo pulte – pakartotinai spauskite **VOLUME +/-** (garsumas).
- Pagrindiniame įrenginyje – pasukite garsumo reguliavimo ratuką.

### Garso užtildymas

- Grojimo metu spauskite  mygtuką ir tokiu būdu užtildykite arba grąžinkite garsą.

## 7 Kitos funkcijos

### Žadintuvo nustatymas

Šis įrenginys gali būti naudojamas ir kaip žadintuvas. Kaip žadintuvo šaltinį, kuris įsijungs nustatytu laiku, galite pasirinkti diską, radijo arba USB (su jame esančiais .mp3 failais) režimą.



#### Pastaba

- Žadintuvo funkcija negalima AUDIO IN režime.
- Jei pasirinktas žadintuvo šaltinis yra CD/USB, bet nėra įdėtas diskas ar prijungtas USB įrenginys, automatiškai pasirenkamas radijo šaltinis.

- 1 Įsitikinkite, kad teisingai nustatytas laikrodis.
- 2 Budėjimo režime spauskite ir 2 sekundes laikykite nuspaudę **SLEEP/TIMER** mygtuką.
  - ↳ Rodomi mirksintys laikrodžio valandų skaitmenys.
- 3 Naudokitės **⏮/⏭** mygtukais, kad nustatytumėte valandas, tuomet spauskite **SLEEP/TIMER**, kad patvirtintumėte.
  - ↳ Rodomi mirksintys laikrodžio minučių skaitmenys.
- 4 Naudokitės **⏮/⏭** mygtukais, kad nustatytumėte minutes, tuomet spauskite **SLEEP/TIMER**, kad patvirtintumėte.
  - ↳ Rodomas mirksintis paskutinis pasirinktas žadintuvo šaltinis.

5 Naudokitės **◀◀/▶▶** mygtukais, kad pasirinktumėte žadintuvo šaltinį (disko, USB, FM arba DAB+ radijo), tuomet spauskite **SLEEP/TIMER**, kad patvirtintumėte.

↳ Ekране mirksės užrašas **XX** (XX nurodo žadintuvo garsumo lygį).

6 Naudokitės **◀◀/▶▶** mygtukais, kad pasirinktumėte žadintuvo šaltinį (disko, USB, FM arba DAB+ radijo), tuomet spauskite **SLEEP/TIMER**, kad patvirtintumėte.



#### Patarimas

- Taip pat galite naudoti skaitmenų klaviatūrą (0–9), kad tiesiogiai įvestumėte reikalingą skaičių. Norėdami įvesti skaičių didesnę nei 10, pirmiausia spauskite skaičių 0, tuomet iš eilės spauskite tuos skaičius, kurių jums reikia.

## Norėdami aktyvuoti/išjungti žadintuvo funkciją

Budėjimo režime kelis kartus spauskite **SLEEP/TIMER** mygtuką, kad aktyvuotumėte arba išjungtumėte žadintuvo funkciją.

↳ Jei žadintuvas aktyvuotas, ekranelyje bus rodomas užrašas **TIMER**.

## Išsijungimo laikmačio (“sleep” funkcijos) nustatymas

Jūs galite nustatyti tam tikrą laiko trukmę, po kurios šis įrenginys automatiškai išsijungs į budėjimo režimą.

- Kai sistema yra įjungta, pakartotinai spauskite **SLEEP/TIMER** mygtuką, kad nustatytumėte laiko trukmę (minutėmis), po kurios sistema išsijungs.  
↳ Kai šis laikmatis aktyvuotas, ekrane degs užrašas **TIMER**.

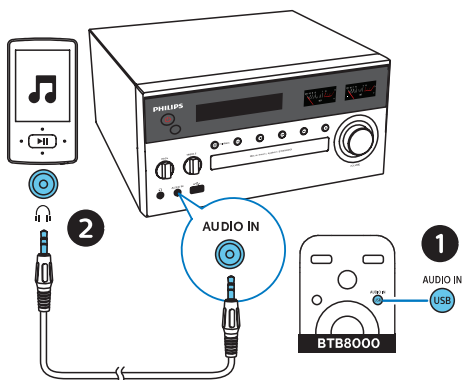
## Kad išsijungimo laikmatis būtų deaktyvuotas:

- Pakartotinai spauskite **SLEEP/TIMER**, kol ekrane bus parodytas užrašas **[OFF]** (funkcija išjungta).  
↳ Kai šis laikmatis deaktyvuotas, iš ekrano pranyks užrašas **TIMER**.

## Papildomai prijungto įrenginio klausymas

Per šią garso sistemą taip pat galite klausytis ir kito audio įvesties laidu prijungto garso įrenginio.

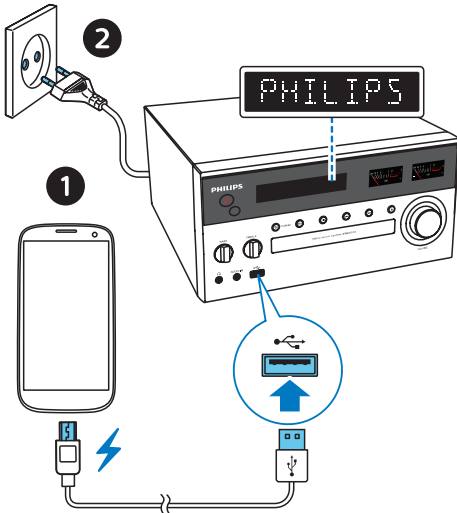
- 1 Audio įvesties laidą (komplekte nepateiktas) prijunkite prie:
  - **AUDIO IN** lizdo (3.5 mm) pagrindiniame įrenginyje
  - ausinių lizdo, esančio prijungiamame įrenginyje.
- 2 Pakartotinai spauskite **AUDIO IN**, kad būtų pasirinktas **AUDIO IN** šaltinis.
- 3 Pradėkite grojimą prijungtame įrenginyje (skaitykite jo naudojimosi instrukcijas).



## Įrenginių įkrovimas

Naudodamiesi šia muzikos mikrosistema, jūs taip pat galite įkrauti savo išoriškai prijungiamus įrenginius, pavyzdžiui, savo išmanųjį telefoną, MP3 grotuvą ar kitus mobilius prietaisus.

- 1 Naudodamiesi USB laidu sujunkite sistemoje esantį USB lizdą su prijungiamo įrenginio USB lizdu.



- 2 Įjunkite įrenginį.  
↳ Atpažinus prijungtą įrenginį, prasidės jo įkrovimas.

### Pastaba

- Philips negarantuoja suderinamumo su visais prijungiamais įrenginiais.

## 8 Informacija apie įrenginį

### Pastaba

- Duomenys apie įrenginį gali būti keičiami be išankstinio perspėjimo.

- **Bendra išvesties galia (Stiprintuvas):** 150W RMS ( $\pm 1.5$ dB)
- **Akustinis dažnio atsakas:** 63 Hz – 20 KHz
- **Garsiakalbių valdiklis:** 2 x 5.25" "woofer range", 4 $\Omega$ ; 2 x 1" "silk dome", 12 $\Omega$
- **Žemų dažnių išryškimas:** 2 x "bass port"
- **Suderinami diskų tipai:** CD-DA, CD-R, CDRW, MP3-CD (8/12 cm)
- **"Bluetooth" versija:** V4.1
- **"Bluetooth" suderinami profiliai:** A2DP V1.2, AVRCP V1.4
- **"Bluetooth" dažnio bangos/ Išvesties galia:** 2.402GHz ~ 2.480GHz ISM Band /  $\leq 4$ dBm (2 Klasė)
- **USB (grojimui):** A tipas, USB Direct 2.0, 5V / 1A, MSC failų formatas, FAT 16/32
- **USB (įkrovimui):** 2A max (Budėjimo režimas); 500mA max (USB šaltinis); 1A max (BT/Radijo/CD/Audio in šaltinis)  
*\*Realii įkrovimo srovė priklauso nuo mobilaus įrenginio.*
- **Maksimalus suderinamo USB atminties dydis:** 32G (Max)
- **Tiunerio dažnio diapazonas:** FM 87.5–108MHz; DAB 170MHz – 240MHz

- **Atmintyje išsaugomos radijo stotys:** 20
- **AUDIO IN įvesties lygis:** 600mV ±100mV RMS
- **Ausinės:** 3.5mm lizdas
- **Maitinimas:** 100 – 240V~50–60 Hz (AC įvestis)
- **Energijos suvartojimas veikimo metu:** 45W
- **Energijos suvartojimas budėjimo režime:** < 0.5W
- **Matmenys (P x A x G):** 220 x 104 x 229 mm (Pagrindinis įrenginys)  
173 x 261 x 241 mm (Garsiakalbių dėžė)
- **Įrenginio svoris:** 2 x 2.9 kg (Garsiakalbių dėžė)

---

## Informacija apie grojimą per USB

### Tinkami USB įrenginiai:

- USB “flash” atmintinė (USB 2.0 arba USB1.1).
- USB “flash” grotuvai (USB 2.0 arba USB1.1).
- atminties kortelės (reikia papildomo kortelės skaitytuvo, kad veiktų su šiuo įrenginiu).

### Tinkami USB formatai:

- USB arba atminties failų formatai FAT12, FAT16, FAT32 (talpa: 512 baitų).
- MP3 bitų dažnis (duomenų dažnis): 32–320 Kbps ir kintamasis bitų dažnis.
- Katalogų skirstymas iki 8 lygmenų.
- Albumų/katalogų skaičius: iki 99.
- Takelių/ antraščių (titles) skaičius: iki 999.

- Failo pavadinimas Unicode UTF8 formatu (maksimalus ilgis: 32 baitai).

### Netinkami USB formatai:

- Tušti albumai: tušti albumai yra tie, kuriuose nėra MP3/WMA garso failų, jie nebus rodomi ekrane.
- Netinkamų formatų failai yra praleidžiami. Tai reiškia, kad, pvz., tekstiniai dokumentai su plėtiniais .doc ar MP3 failai su plėtiniais .dlf yra ignoruojami ir nebus grojami.
- WMA, AAC, WAV, PCM audio failai.
- DRM apsaugoti WMA failai (.wav, .m4a, .m4p, .mp4, .aac).
- WMA failai “Lossless” formatu.

---

## Tinkami MP3 diskų formatai

- ISO9660, Joliet.
- Maksimalus antraščių (titles) skaičius: 128 (priklauso nuo failo pavadinimo ilgio).
- Maksimalus albumų skaičius: 99.
- Tinkami atrankos dažniai: 32 kHz, 44.1kHz, 48 kHz.
- Tinkami bitų dažniai: 32~256 (kbps), kintamieji bitų dažniai.

# 9 Trikčių šalinimas



## Dėmesio

- Niekada nenuimkite apsauginio sistemos dangčio.

Niekada patys netaisykite įrenginio, nes taip pažeisite garantiją.

Jeigu naudodamiesi šia sistema susiduriate su problemomis, pirmiausiai perskaitykite šį skyrių. Jeigu sutrikimo pašalinti nepavyko, aplankykite tinklapį internete, adresu [www.philips.com/support](http://www.philips.com/support). Kai bandysite susisiekti su Philips, būtinai žinokite modelio ir serijos numerį ir būkite šalia savo įrenginio.

## Nėra maitinimo

- Įsitikinkite, kad garso sistemos AC maitinimo laidas yra teisingai prijungtas.
- Įsitikinkite, kad elektros lizde yra elektros energija.
- Taupydamas energiją, pasibaigus takelio grojimui, jūsų įrenginys po 15 minučių, per kurias neatliekate jokių veiksmų, persijungs į budėjimo režimą.

## Nėra garso arba prastas garsas

- Pareguliuokite garsumo lygį.
- Įsitikinkite, ar teisingai prijungti garsiakalbiai.
- Patikrinkite, ar gerai pritvirtinti neizoliuoti garsiakalbių laidų galai.

## Garso sistema nereaguoja

- Atjunkite įrenginį iš elektros tinklo, o tada vėl prijunkite ir bandykite įjungti sistemą.

- Taupydamas energiją, pasibaigus takelio grojimui, jūsų įrenginys po 15 minučių, per kurias neatliekate jokių veiksmų, išsijungs į budėjimo režimą.
- Įrenginys yra demonstraciniame režime. Norėdami išjungti šį režimą: nureguliuokite garsumo lygį į 03, tuomet spauskite ir 10 sekundžių palaikykite nuspaudę ►II mygtuką ant pagrindinio įrenginio.

## Neveikia nuotolinio valdymo pultas

- Prieš spausdami bet kokį funkcijų mygtuką, jūs turite pasirinkti šaltinį nuotolinio valdymo pulte.
- Sumažinkite atstumą tarp nuotolinio valdymo pulto ir garso sistemos.
- Įdėkite baterijas pagal poliškumą (+/-).
- Pakeiskite baterijas.
- Nukreipkite nuotolinio valdymo pultą tiesiai į garso sistemoje esantį sensorių.

## Nerandamas diskas

- Įdėkite diską.
- Patikrinkite, ar diskas nėra įdėtas atvirkščiai.
- Palaukite, kol nuo lęšio nudžius drėgmė.
- Pakeiskite arba nuvalykite diską.
- Naudokite tik užbaigtus įrašyti ("finalizuotus") bei tinkamo formato diskus.

## Kai kurie USB įrenginyje esantys failai yra nerodomi

- Katalogų arba failų skaičius viršija leistinas ribas. Tai nėra gedimas.
- Nesuderinami failų formatai.

## Nesuderinamas USB įrenginio formatas

- Jūsų USB įrenginys nesuderinamas su šia garso sistema. Pabandykite prijungti kitą įrenginį.

## Prastas radijo bangų priėmimas

- Padidinkite atstumą tarp garso sistemos ir televizoriaus arba VCR vaizdo grotuvo.
- Pilnai ištieskite FM/ DAB+ anteną.
- Prijunkite lauko FM/ DAB+ anteną.

## Net muzikos grojimo metu VU signalas nejudą.

- Muzikos įvesties signalas yra per silpnas. Jei naudojate AUDIO IN arba "Bluetooth" šaltinį, padidinkite savo įrenginio garsumo lygį.

## Net ir po sėkmingo "Bluetooth" susijungimo nepavyksta groti muzikos.

- Šio įrenginio negalima naudoti muzikos grojimui bevieliu būdu.

## Po susijungimo su "Bluetooth" įrenginiu garso kokybė prasta.

- Prastas "Bluetooth" bangų priėmimas. Patraukite įrenginį arčiau sistemos arba pašalinkite tarp jų esančias kliūtis.

## "Bluetooth" neprisijungia prie šio įrenginio.

- Įrenginys nesuderinamas su sistemai reikalingais profiliais.
- Neaktyvuota įrenginio "Bluetooth" funkcija. Skaitykite įrenginio naudojimosi instrukcijas, norėdami rasti informaciją apie funkcijos aktyvumą.
- Sistema nėra prisijungimo ("poravimo") režime.

- Sistema jau susijungusi su kitu "Bluetooth" įrenginiu. Atjunkite tą įrenginį bei visus kitus prijungtus įrenginius ir bandykite dar kartą.

## "Suporuotas" "Bluetooth" įrenginys nuolatos prisijungia ir atsijungia.

- Prastas "Bluetooth" bangų priėmimas. Patraukite įrenginį arčiau sistemos arba pašalinkite tarp jų esančias kliūtis.
- Kai kurie mobilieji telefonai gali nuolatos prisijungti ir atsijungti, kuomet atliekami ir baigiami skambučiai. Tai nėra joks šio įrenginio gedimas.
- Kai kuriuose įrenginiuose "Bluetooth" jungtis gali būti automatiškai išjungiamą, tokiu būdu taupant energiją. Tai nėra joks šio įrenginio gedimas.

## Neveikia laikmatis

- Teisingai nustatykite laikrodį.
- Aktyvuokite laikmatį.

## Išsitrynė laikrodžio/laikmačio nustatymai

- Buvo sutrikęs maitinimas arba atjungtas elektros laidas.
- Nustatykite laikrodį/laikmatį iš naujo.

## Kaip įjungti arba išjungti laikrodžio rodymą budėjimo režime?

- Budėjimo režime galite spausti ir 2 sekundes laikyti nuspaudę **CLOCK** mygtuką, kad įjungtumėte arba išjungtumėte laikrodžio rodymą.

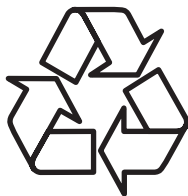


Autorinės teisės © 2017 "Gibson Innovations Limited".

Šis produktas buvo pagamintas ir yra parduodamas "Gibson Innovations Ltd." atsakomybėje. "Gibson Innovations Ltd." garantuoja už šį produktą.

Philips ir Philips Skydo Emblema yra "Koninklijke Philips N.V." registruoti prekiniai ženklai ir yra naudojami pagal licenciją.

BTB8000\_12\_UM\_V1.0



Daugiau apie firmos "Philips" gaminius galite sužinoti  
pasauliniame Interneto tinkle. Svetainės adresas:

<http://www.philips.com>