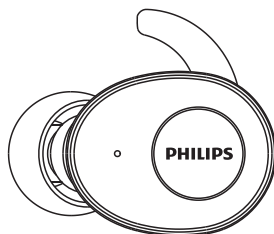
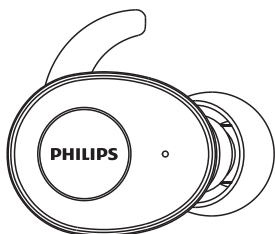


PHILIPS

UpBeat

SHB2505



Használati útmutató

Regisztrálja termékét támogatásért az alábbi weboldalon:

www.philips.com/support

Tartalom

1	Fontos biztonsági utasítások	2
	Hallásvédelem	2
	Általános információk	2
2	Az Ön vezeték nélküli Bluetooth fülhallgatója	3
	A csomag tartalma	3
	Egyéb eszközök	3
	Az Ön vezeték nélküli Bluetooth fejhallgatójának áttekintése	4
3	Első lépések	5
	Töltse fel az akkumulátort	5
	A fejhallgató első párosítása a Bluetooth-eszközzel	5
	Egyetlen fejhallgató párosítása (Mono mód)	6
	Párosítsa a fejhallgatóját egy másik Bluetooth-eszközzel	6
4	A fejhallgató használata	7
	Csatlakoztassa a fejhallgatót a Bluetooth eszközhöz	7
	Be-/kikapcsolás	7
	Hívás- és zene funkciók	7
	LED jelzőfény állapota	8
	Akkumulátor LED jelzőfény a fejhallgató állapoton	8
	Akkumulátor LED jelzőfény a töltőtokon	8
	Akkumulátor LED jelzőfény a töltőtokon USB-kábellel	9
	Hogyan viselje	9
5	A fejhallgató gyári beállításainak visszaállítása	9
6	Műszaki adatok	10
7	Megjegyzés	11
	Megfelelőségi nyilatkozat	11
	Ártalmatlanítsa a régi terméket és akkumulátort	11
	EMF-megfelelőség	12
	Környezetvédelmi információk	12
	Megfelelőségi értesítés	12
8	Gyakori kérdések	13

1 Fontos biztonsági utasítások

Hallásvédelem



Veszély

- A halláskárosodás elkerülése érdekében ne használja túl magas hangerővel a fülhallgatót. Minél magasabb a hangerő, annál rövidebb a biztonságos használati idő.

A fejhallgató használata közben tartsa be az alábbi utasításokat.

- Csak megfelelő hangerővel, és ne túl hosszú ideig használja a fejhallgatót.
- Ügyeljen rá, hogy ne vegye fokozatosan feljebb a hangerőt, ahogy a hallása alkalmazkodik.
- Ne hangosítsa fel annyira a fejhallgatót, hogy ne hallja a környezetét.
- Ha bármilyen veszélyt észlel, hagyja abba a fejhallgató használatát.
- A fülhallgató túl magas hangnyomása halláskárosodást okozhat.
- Vezetés közben a fülhallgató használata nem javasolt, és bizonyos területeken törvény tiltja.
- Saját biztonsága érdekében sűrű forgalomban és egyéb veszélyes környezetekben ne használja a fülhallgatót.

Általános információk

A károsodás és meghibásodások elkerülése érdekében:

Vigyázat

- Ne tegye ki a fülhallgatót túl magas hőnek
- Ne ejtse le a fülhallgatót.
- A fejhallgatót ne tegye ki csöpögésnek vagy fröcskölésnek.
- Ne merítse vízbe a fülhallgatót.
- Ne használjon alkoholt, ammónia, benzol, vagy súrolószer tartalmú tisztítószerket.
- A tisztításhoz csak puha rongyot használjon, szükség esetén a lehető legkisebb mennyiségű szappanos vízzel.
- A beépített akkumulátort ne tegye ki közvetlen napfénynek, nyílt lángnak, és egyéb hőforrásoknak.
- A hibásan elhelyezett akkumulátor felrobbanhat. Az akkumulátort kizárólag azonos vagy egyenértékű modellre cserélje.

A készülék üzemi és tárolási hőmérséklete és páratartalma

- Olyan helyen működtesse vagy tárolja, ahol a hőmérsékleti tartomány nem haladja meg a -15 °C (5 °F) – 55 °C (131 °F) fokot (legfeljebb 90%-os relatív páratartalom).
- Az akkumulátor élettartama túl magas vagy alacsony hőmérsékleten csökkenhet.

2 Az Ön vezeték nélküli Bluetooth fülhallgatója

Gratulálunk a vásárlásához, és üdvözljük a Philipsnél! Ha szeretné a legtöbbet kihozni a Philips támogatási szolgáltatásaiból, kérjük regisztrálja termékét a www.philips.com/welcome oldalon.

A Philips vezeték nélküli fejhallgató segítségével:

- kényelmesebben intézheti telefonhívásait;
- vezeték nélkül is hallgathat zenét;
- válthat a telefonhívásai és zene között.

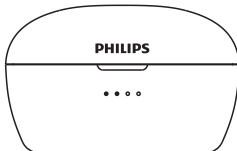
A csomag tartalma



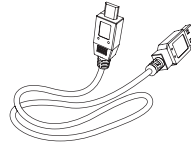
Philips True vezeték nélküli Philips SHB2505 fejhallgató



2 pár cserélhető gumi fül dugó



Töltőtök



USB töltőkábel (csak töltéshez)

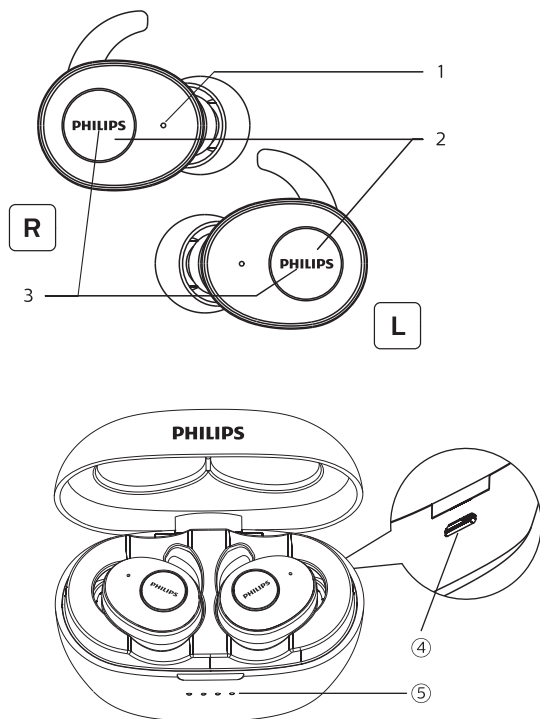


Rövid útmutató

Egyéb eszközök

Mobiltelefon vagy egyéb eszköz (pl. laptop, PDA, Bluetooth adapterek, MP3 lejátszó, stb.), melyek támogatják a Bluetooth funkciót, és kompatibilisek a fejhallgatóval (lásd „Műszaki adatok” a 10. oldalon).

Az Ön vezeték nélküli Bluetooth fejhallgatójának áttekintése



- ① Mikrofon
- ② Többfunkciós gombok
- ③ LED jelzőfény (fejhallgató)
- ④ Mikro USB töltőaljzat
- ⑤ LED jelzőfény (töltőtök)

3 Első lépések

Töltse fel az akkumulátort

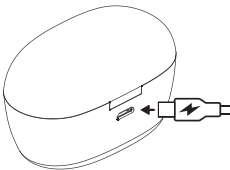
Megjegyzés

- A fejhallgató első használata előtt helyezze a fejhallgatót a töltőtokba, és töltsze az akkumulátort 3 órán át a lehető legnagyobb kapacitás és élettartam érdekében.
- A károsodás elkerülése érdekében kizárólag az eredeti USB töltőkábelt használja.
- A fejhallgató töltése előtt fejezze be a hívást, mivel a töltőhöz csatlakoztatva a készülék kikapcsol.

Töltőtök

Csatlakoztassa az USB-kábel egyik végét a töltőtokhoz, a másik végét pedig a tápellátásba.

- ↳ A töltőtök elkezd tölteni.
- A töltési folyamatot a kék LED jelzőfénye jelzi az első panelen,
- Amikor a tok teljesen feltöltődött, a kék jelzőfény kialszik.



Tipp

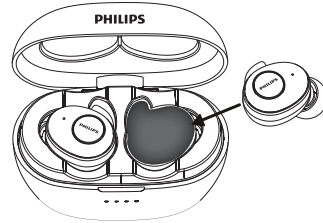
- A töltőtök egy hordozható tartalék akkumulátorként szolgál a fejhallgató töltéséhez. Amikor a tok teljesen feltöltődött, 3-szor lehet vele feltölteni a fejhallgatót.

Fejhallgató

Helyezze a fejhallgatót a töltőtokba.

- ↳ A fejhallgató elkezd tölteni.

- A töltési folyamatot a fehér LED jelzőfénye jelzi a fülhallgatókon.
- Amikor a fejhallgató teljesen feltöltődött, a fehér jelzőfény kialszik.

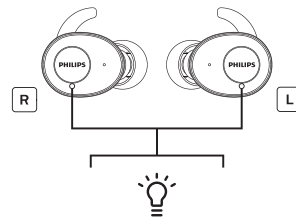


Tipp

- A teljes töltés általában 2 órát vesz igénybe (a fejhallgatóhoz vagy a töltőtök feltöltéséhez).

A fejhallgató első párosítása a Bluetooth-eszközzel

- 1 Ellenőrizze, hogy a fejhallgató teljesen fel van töltve.
- 2 Vegye ki mindkét fejhallgatót a töltőtokból, a fejhallgató automatikusan bekapcsol, illetve a jobb és bal fejhallgató csatlakoztatása után belép a párosítási módba.



- ↳ „Bekapcsolva”, illetve „Párosítás” hangot fog hallani.

- ↳ A fejhallgató egyik LED-je elkezd fehérén és kéken világítani.
- ↳ A fejhallgató jelenleg párosítási módban van és készen áll a Bluetooth-eszközzel való párosításra (pl.: egy mobiltelefonnal).

- 3 Kapcsolja be a Bluetooth funkciót a Bluetooth-eszközén.
- 4 A fejhallgató párosítása a Bluetooth-eszkövével. Olvassa el a Bluetooth-eszköz használati utasítását.
 - ↳ A fejhallgató „Csatlakoztatva” hangüzenetet hallja és a LED jelzőfény kialszik. Az eszközt zenehallgatásra és hívás kezdeményezésére is használhatja.

Megjegyzés

- Ha bekapcsolás után a fejhallgató nem talál semmilyen korábban csatlakoztatott Bluetooth-eszközt, akkor automatikusan párosítás módba fog kapcsolni.

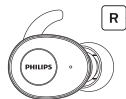
A következő példák bemutatják a fejhallgató és a Bluetooth-eszköz párosítását.

- 1 Kapcsolja be a Bluetooth funkciót a Bluetooth-eszközén, és válassza ki a **Philips SHB2505** lehetőséget.
- 2 Írja be a jelszót: „0000” (4 nulla) ha a készülék kéri. Ha a Bluetooth-eszköze Bluetooth 3.0 vagy újabb verziót használ, a jelszóra nincs szükség.



Egyetlen fejhallgató párosítása (Mono mód)

- 1 Amikor kiveszi az egyik fejhallgatót a töltőtokból, a fülhallgató automatikusan bekapcsol. „Bekapcsolva” hangot fog hallani a jobb fejhallgatóból.



- 2 Kapcsolja be a Bluetooth funkciót az eszközén, majd keresse meg a „Philips SHB2505”-öt és koppintson a csatlakozásra. (Lásd 6. rész)



- 3 Ha sikeres volt a csatlakozás, a „Csatlakoztatva” hangüzenetet fogja hallani, és a jelzőfény ki fog hunyni.

Párosítsa a fejhallgatóját egy másik Bluetooth-eszközzel

Ha van egy másik Bluetooth-eszköze, amit szeretne párosítani a fejhallgatóval, ellenőrizze, hogy az előzőleg párosított vagy csatlakoztatott eszközökön ki van kapcsolva a Bluetooth funkció. Majd kövesse a „Fejhallgató első párosítása a Bluetooth-eszkövével” következő lépéseit.

Megjegyzés

- A fejhallgató 1 eszközt képes tárolni. Ha több mint 2 eszközt próbál párosítani, a legújabb eszköz átveszi a legrégebbi helyét.

4 A fejhallgató használata

Csatlakoztassa a fejhallgatót a Bluetooth eszközhöz

- 1 Kapcsolja be a Bluetooth funkciót a Bluetooth-eszközén.
- 2 Ha kiveszi mindkét fejhallgatót a töltőtökből, a fejhallgató bekapcsol, illetve automatikusan újrcsatlakozik.
 - ↳ Ha semmilyen eszközzel nincs csatlakoztatva, akkor a fejhallgató 3 perc után automatikusan ki fog kapcsolni.
 - ↳ Ezennel mindkét fejhallgató be van kapcsolva és automatikusan párosítva vannak egymással.
 - ↳ A fejhallgató megkeresi a legutóbbi csatlakoztatott Bluetooth-eszközt, és automatikusan újrcsatlakozik hozzá. Ha ez nem érhető el, a fejhallgató a második legutóbb csatlakoztatott eszközt fogja megkeresni és ehhez próbál csatlakozni.

Tipp

- A fejhallgatót egyszerre csak 1 eszközzel lehet párosítani. Ha két párosított Bluetooth-eszköz van, akkor csak azon az eszközön kapcsolja be a Bluetooth funkciót, amelyiket csatlakoztatni szeretné.
- Ha a fejhallgató bekapcsolása után kapcsolja be a Bluetooth funkciót a Bluetooth-eszközén, akkor meg kell nyitnia az eszköze Bluetooth menüjét és manuálisan kell csatlakoztatnia a fejhallgatót a Bluetooth-eszközhöz.

Megjegyzés

- Ha a fejhallgató nem csatlakozik a hatósugarán belül lévő Bluetooth eszközökhöz 3 percen belül, automatikusan kikapcsol, hogy energiát takarítson meg.
- Egyes Bluetooth eszközöknél lehet, hogy a csatlakozás nem automatikus. Ebben az esetben meg kell nyitnia az eszköze Bluetooth menüjét és manuálisan kell csatlakoztatnia a fejhallgatót a Bluetooth-eszközhöz.

Be-/kikapcsolás

Művelet	Több-funkciós gomb	Használat
Kapcsolja be a fejhallgatót.	Fejhallgatók	Vegye ki mindkét fejhallgatót a töltőtökből.
Kapcsolja ki a fejhallgatót.		Tegye mindkét fejhallgatót a töltőtökbé.
	Jobb/bal fejhallgató	Tartsa nyomva 5 másodpercig. ↳ A fehér LED ekkor 3-szor villogni fog.

Hívás- és zene funkciók

Zenei funkciók

Művelet	Több-funkciós gomb	Használat
Zene lejátszása vagy megállítása	Jobb/bal fejhallgató	Nyomja meg a gombot egyszer
Következőre ugrás	Jobb fejhallgató	Tartsa nyomva 2 másodpercig
Előzőre ugrás	Bal fejhallgató	Tartsa nyomva 2 másodpercig

Hívási funkciók

Művelet	Többfunkciós gomb	Használat
Hívás fogadása/elutasítása	Jobb/bal fejhallgató	Nyomja meg a gombot egyszer
Bejövő hívás elutasítása	Jobb/bal fejhallgató	Tartsa nyomva 2 másodpercig
Váltás a hívások között	Jobb/bal fejhallgató	Tartsa nyomva 2 másodpercig

Hangvezérlés

Művelet	Többfunkciós gomb	Használat
Siri/Google	Jobb/bal fejhallgató	Nyomja meg a gombot kétszer

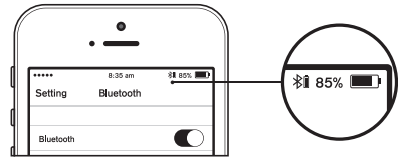
LED jelzőfény állapota

Fejhallgató állapota	Jelzőfény
A fejhallgató be van kapcsolva.	A kék fény ekkor 3-szor villogni fog.
A fejhallgató párosítás módban van.	A LED felváltva kéken és fehéren villog.
A fejhallgató be van kapcsolva, de nincs csatlakoztatva a Bluetooth-eszközhöz.	A LED felváltva kéken és fehéren villog. Ha semmihez nem tud csatlakozni, a fejhallgató 3 percen belül automatikusan kikapcsol.

Alacsony töltöttség (fejhallgató).	„Alacsony töltöttség” hangüzenetet fog hallani a fejhallgatóból. A fehér LED kétszer villog 3 percenként.
Az akkumulátor teljesen fel van töltve.	A LED nem világít.

Akkumulátor LED jelzőfény a fejhallgató állapoton

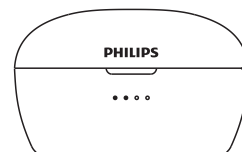
Miután csatlakozott a fejhallgatóhoz, megjelenik az akkumulátor-kijelző a Bluetooth-eszközön.



Akkumulátor LED jelzőfény a töltőtokon

A fejhallgató töltése közben világít a LED jelzőfény.

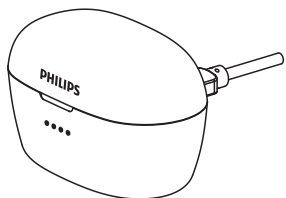
- 4 kék LED jelzőfény fog világítani, ha 75-100%-os a töltöttség
- 3 kék LED jelzőfény fog világítani, ha 50-75%-os a töltöttség
- 2 kék LED jelzőfény fog világítani, ha 25-50%-os a töltöttség
- 1 kék LED jelzőfény fog világítani, ha 0-25%-os a töltöttség



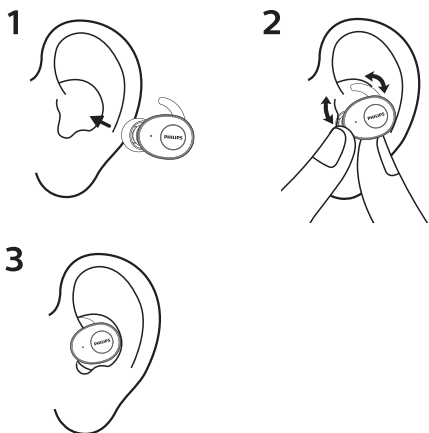
Akkumulátor LED jelzőfény a töltőtokon USB-kábellel

A fejhallgató töltése közben az alábbi kék LED állapotok jelennek meg:

- 4 kék LED jelzőfény fog világítani, ha 75-100%-os a töltöttség
- 2 kék LED fog világítani és a 3. LED másodpercenként fel fog villanni, ha 50-75%-os a töltöttség
- 1 kék LED fog világítani és a 2. LED másodpercenként fel fog villanni, ha 25-50%-os a töltöttség
- 1 kék LED másodpercenként fel fog villanni, ha 0-25%-os a töltöttség



Hogyan viselje



5 A fejhallgató gyári beállításainak visszaállítása

Ha bármilyen párosítási vagy csatlakozási problémája akad, kövesse a fejhallgató gyári beállításainak visszaállítási eljárását.

- 1 Menjen a Bluetooth menübe, majd törölje ki a „Philips SHB2505”-t a Bluetooth-eszköz Bluetooth listájáról.
- 2 Kapcsolja ki a Bluetooth funkciót a Bluetooth-eszközén.
- 3 Mindkét fejhallgatót tegye vissza a töltőtokba. Nyomja le és tartsa lenyomva 5 másodpercig a bal és jobb fejhallgató funkciógombját.
 - ↳ Ha kiveszi mindkét fejhallgatót a töltőtokból, a fejhallgató automatikusan bekapcsol. „Bekapcsolva”, illetve „Párosítás” hangot fog hallani.
 - ↳ Majd a fejhallgató egyik LED-je fehéren és kéken fog villogni 3 percig; a fejhallgató másik LED-je kialszik.
- 4 A fejhallgató Bluetooth-eszközzel való párosításához kapcsolja be a Bluetooth funkciót a Bluetooth-eszközén, és válassza ki a Philips SHB2505 lehetőséget.

6 Műszaki adatok

Fejhallgató

- Zenehallgatási idő: 5 óra (további 15 óra töltőtokkal)
- Beszélgetési idő: 5 óra (további 15 óra töltőtokkal)
- Töltési idő: 2 óra
- Újratölthető lítium-ion akkumulátor: 50 mAh mindkét fülhallgatón
- Bluetooth verzió: 5.0
- Kompatibilis Bluetooth-profilok:
 - HSP (Kihangosító profil-HFP)
 - A2DP (Fejlett audioelosztási profil)
 - AVRCP (Audio videó távirányító profil)
- Támogatott audiókodek: SBC
- Frekvencia-tartomány: 2,4 GHz
- Adóegység teljesítménye: < 4 dBm
- Hatótávolság: 10 méterig (33 láb)

Töltőtok

- Töltési idő: 2 óra
- Újratölthető lítium-ion akkumulátor: 500mAh



Megjegyzés

- A műszaki adatok előzetes értesítés nélkül változhatnak.

7 Megjegyzés

Megfelelőségi nyilatkozat

Az MMD Hong Kong Holding Limited kijelenti, hogy ez a termék megfelel a 2014/53/EU irányelv alapvető követelményeinek. A megfelelőségi tanúsítvány itt található: www.p4c.philips.com.

Ártalmatlanítsa a régi terméket és akkumulátort



A termékét olyan kiváló minőségű anyagokból és alkatrészekből tervezték, illetve gyártották, amelyek újrahasznosíthatók és újra felhasználhatók.



Ez a terméken lévő szimbólum azt jelenti, hogy a termékre a 2012/19/EU európai irányelv vonatkozik.

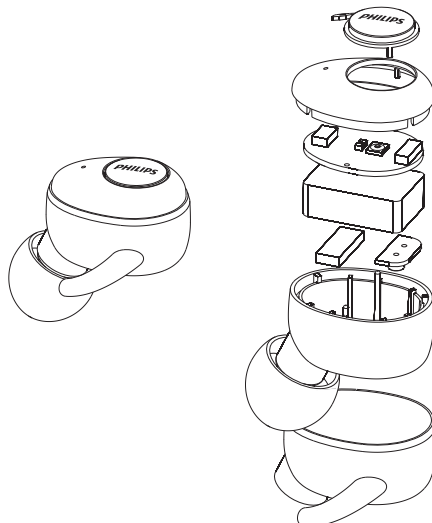


Ez a szimbólum azt jelzi, hogy a termék beépített, újratölthető akkumulátort tartalmaz, melyre a 2013/56/EU irányelv vonatkozik, és amely nem dobható a háztartási hulladékba. Erősen ajánlott, hogy az elhasználdott terméket vigye el a legközelebbi begyűjtőközpontba vagy Philips szervizközpontba az akkumulátor eltávolításához. Tájékozódjon az elektromos és elektronikus hulladékok és tölthető akkumulátorok helyi gyűjtési rendszeréről. Tartsa be a vonatkozó helyi szabályokat, és soha ne dobja a háztartási hulladékba a terméket és a tölthető akkumulátorokat. Az elhasználdott termékek és akkumulátorok megfelelő megsemmisítése segít megelőzni a káros környezeti és egészségügyi hatásokat.

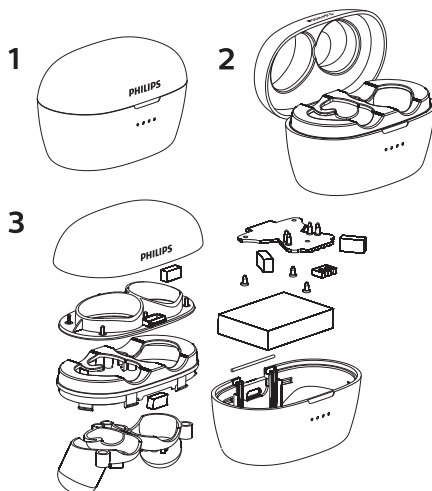
A beépített akkumulátor eltávolítása

Ha az Ön országában nem áll rendelkezésre elektromos/elektronikus hulladékbegyűjtési szolgáltatás, a fejhallgató kibobása előtt távolítsa el az akkumulátort.

- Az akkumulátor eltávolítása előtt ellenőrizze, hogy a fejhallgató nincs csatlakoztatva az töltőtökhöz.



- Az akkumulátor eltávolítása előtt ellenőrizze, hogy a töltőtök nincs csatlakoztatva az USB kábelhez.



EMF-megfelelőség

Ez a termék megfelel az elektromágneses tereknek való kitettségére vonatkozó minden vonatkozó szabványnak és rendeletnek.

Környezetvédelmi információk

Minden felesleges csomagolást elkerültünk. Megpróbáltuk a csomagolást három anyagra könnyen elkülöníthetővé tenni: karton (doboz), polisztirol hab (puffer) és polietilén (zacskók, védőhab réteg).

A rendszer olyan anyagokból áll, amelyeket újra lehet hasznosítani, illetve újra fel lehet használni, ha a rendszert speciális vállalat szereli szét. Kérjük, vegye figyelembe a csomagolóanyagok, lemerült elemek és régi felszerelések ártalmatlanítására vonatkozó helyi előírásokat.

Megfelelőségi értesítés

A készülék megfelel az FCC szabályzat 15. részének. A készülék a következő két feltétel teljesítése esetén használható:

1. Az eszköz nem okozhat káros interferenciát, és.
2. Az eszköznek el kell nyelnie minden kívülről érkező interferenciát, beleértve a működését akadályozó interferenciákat is.

FCC szabályzat

A készülék a tesztek eredményei szerint megfelel a B besorolású digitális eszközökre vonatkozó előírásoknak az FCC szabályzat 15. része szerint. Ezek a határértékek megfelelő védelmet nyújtanak a káros interferencia ellen háztartási használat esetén. Ez a készülék rádiófrekvenciás energiát kelt, használ, és sugározhat, és amennyiben nem a használati utasításnak megfelelően telepítik, interferenciát okozhat a rádiókommunikációban.

Nem garantálhatjuk, hogy egy adott készülékben nem keletkezik interferencia. Ha a berendezés káros interferenciát okoz a rádió- vagy televíziókészülékekben, melyet a berendezés kikapcsolásával állapíthat meg, javasoljuk, hogy tegye az alábbiakat:

- Helyezze át a vevőantennát.
- Helyezze távolabb egymástól a berendezést és a vevőt
- Csatlakoztassa a berendezést a vevőtől eltérő áramkörhöz vagy konnektorhoz.
- Kérje a kereskedő vagy megfelelően képzett rádió/TV szerelő segítségét.

FCC sugárzási expozícióról szóló nyilatkozat:

Ez a berendezés megfelel az FCC ellenőrizetlen környezetben megállapított sugárzási expozíciós határértékeinek.

Az adóegységet nem szabad egyéb antennával vagy adóberendezéssel egy helyiségben működtetni.

Kanada:

Ez a berendezés megfelel az Industry Canada engedélyt nem igénylő RSS szabványának. A készülék csak a következő két feltétel teljesítése esetén használható: (1) Az eszköz nem okozhat káros interferenciát, és (2) el kell nyelnie minden kívülről érkező interferenciát, beleértve a működését akadályozó interferenciákat is. CAN ICES-3(B)/NMB-3(B)

IC sugárzási expozícióról szóló nyilatkozat:

Ez a berendezés megfelel a kanadai jogszabályok ellenőrizetlen környezetben megállapított sugárzási expozíciós határértékeinek. Az adóegységet nem szabad egyéb antennával vagy adóberendezéssel egy helyiségben működtetni

Vigyázat: A megfelelőségért felelős szervezet kifejezett engedélye nélküli módosítások esetén a felhasználó elveszítheti a jogot a berendezés használatára.

8 Gyakori kérdések

A Bluetooth-fejhallgatóm nem kapcsol be.

Az akkumulátor lemerült. Töltse fel a fejhallgatót.

A Bluetooth fejhallgatót nem lehet párosítani a Bluetooth-eszközzel.

A Bluetooth funkció ki van kapcsolva. Kapcsolja be a Bluetooth funkciót a Bluetooth-eszközén, és a fülhallgató bekapcsolása előtt kapcsolja be a Bluetooth-eszközt.

A párosítási művelet sikertelen.

- Tegye mind a két fülhallgatót a töltőtökbe.
- Győződjön meg róla, hogy az előzőleg párosított Bluetooth-eszközökön kikapcsolta a Bluetooth-funkciót.
- Törölje ki a „Philips SHB2505”-t a Bluetooth-eszköz Bluetooth listájáról.
- Párosítsa a fejhallgatóját (lásd „A fejhallgató első párosítása a Bluetooth-eszközével” a 5. oldalon).

Hogyan állítsa vissza a párosítást.

Vegye ki mindkét fejhallgatót a töltőtökből. Mindkét fejhallgatón kétszer nyomja meg a többfunkciós gombokat, amíg a LED jelzőfény fehérre nem vált, majd várjon 10 másodpercet. „Csatlakoztatva” hangüzenetet fog hallani sikeres párosítás esetén.

A Bluetooth-eszköz nem találja a fejhallgatót.

- Előfordulhat, hogy a fejhallgató egy másik eszközhöz van csatlakoztatva. Válassza le a fejhallgatót az eszközhöz, vagy vigye hatótávolságon kívülre.
- Előfordulhat, hogy a párosítás megszakadt, vagy a fejhallgatót egy másik eszközzel párosították. Párosítsa ismét a fejhallgatót a Bluetooth-eszközzel a kézikönyv utasításai szerint. (lásd „A fejhallgató első párosítása a Bluetooth-eszközével” a 5. oldalon).

A Bluetooth fejhallgató egy Bluetooth sztereó funkciót támogató telefonhoz van csatlakoztatva, de a zene csak a telefon hangszórójából szól.

Olvassa el a mobiltelefon használati utasítását. Állítsa be a zenelejátszás üzemmódot a fejhallgatón.

A hangminőség rossz, és a vonal recseg.

- A Bluetooth eszköz hatótávolságon kívül van. Vigye közelebb a fejhallgatót az eszközhöz, vagy távolítsa el az akadályokat a két készülék között.
- Töltse fel a fejhallgatót.

A hangminőség a telefonról való lejátszás közben rossz, vagy a funkció egyáltalán nem működik.

Győződjön meg róla, hogy a mobiltelefon nem csak a (mono) HSP/HFP funkciót, hanem az A2DP funkciót, illetve a BT4.0x (vagy frissebb) verziót (lásd „Műszaki adatok”, 10. oldal) is támogatja.

A Bluetooth-eszköz lejátssza a zenét, de a gombok (pl. lejátszás/szünet/következő/előző szám) nem működnek.

Ellenőrizze, hogy a Bluetooth eszköz támogatja az AVRCP funkciót (lásd „Műszaki adatok”, 10. oldal).

A fejhallgató hangereje túl alacsony.

Egyes Bluetooth-eszközök nem tudják összekötni a hangerőszintet a fejhallgatóval a hőmérséklet-szinkronizáláson keresztül. Ebben az esetben külön kell beállítania a megfelelő hangerőt a Bluetooth-eszközön.

Nem tudom másik eszközhöz csatlakoztatni a fejhallgatót, mit tegyek?

- ellenőrizze, hogy a Bluetooth funkció ki van kapcsolva az előzőleg párosított eszközön.
- Ismétlje meg a párosítási eljárást a második eszközön (lásd „A fejhallgató első párosítása a Bluetooth-eszkövével” a 5. oldalon).

Csak az egyik fülhallgató szól.

- Hívás közben normális, ha csak az egyik fülhallgató szól.
- Ha zenét hallgat és csak az egyik fülhallgató szól:
 - Lehet, hogy a másik fülhallgató lemerült. Az optimális teljesítmény érdekében mindkét fülhallgatót töltsse fel teljesen.
 - Ha a fülhallgatók lecsatlakoztak egymásról, először kapcsolja ki mindkét fülhallgatót. Majd tegye vissza mindkét fülhallgatót a töltőtokba 5 másodpercre, és vegye ki őket megint. Ettől bekapcsolnak a fülhallgatók és csatlakoznak egymáshoz. Csatlakoztassa

újra a fejhallgatót a Bluetooth eszkövéhez.

- A fejhallgató több Bluetooth-eszközhöz van csatlakoztatva. Kapcsolja ki a Bluetooth funkciót az összes Bluetooth-eszközön. Kapcsolja ki mindkét fülhallgatót. Tegye vissza mindkét fülhallgatót a töltőtokba 5 másodpercre, és vegye ki őket megint. Csatlakoztassa újra a fejhallgatót a Bluetooth eszkövéhez. Ne felejtse el, hogy a fejhallgató egyszerre csak egy Bluetooth-eszközhöz csatlakoztatható. Amikor újracsatlakoztatja a fejhallgatót a Bluetooth-eszkövéhez, ellenőrizze, hogy az előzőleg párosított/csatlakoztatott eszközén ki van kapcsolva a Bluetooth funkció.
- Ha a fent említett lehetőségek nem segítettek, állítsa vissza a fejhallgatót a gyári beállításokra (lásd „A fejhallgató gyári beállításainak visszaállítása” a 9. oldalon).

További támogatásért keresse fel a www.philips.com/support weboldalt.



Este equipamento não tem direito à proteção contra interferência prejudicial e não pode causar interferência em sistemas devidamente autorizados. Este produto está homologado pela ANATEL, de acordo com os procedimentos regulamentados pela Resolução 242/2000, e atende aos requisitos técnicos aplicados. Para maiores informações, consulte o site da ANATEL: www.anatel.gov.br

A Philips és a Philips pajzs embléma a Koninklijke Philips N.V. bejegyzett védjegyei, melyeket engedéllyel használunk. A jelen terméket kizárólag az MMD Hong Kong Holding Limited vagy az egyik leányvállalatának felügyelete alatt gyártják és árusítják, illetve az MMD Hong Kong Holding Limited a termékkel kapcsolatos szavatoló.

