

Vienmēr šeit, lai jums palīdzētu

Reģistrējiet savu preci un saņemiet atbalstu
www.philips.com/support

BTM5120B/12

Mikro mūzikas sistēma

Jautājumi?
Sazinieties
ar Philips



Lietošanas instrukcija

PHILIPS

Satura rādītājs

1. Svarīgi	3	6. Citas funkcijas	13
Drošība.....	3	Modinātāja taimera iestatīšana	13
2. Jūsu mikro mūzikas sistēma	4	Miega taimera iestatīšana	13
Ievads.....	4	Ārējas ierīces klausīšanās.....	13
Iepakojuma saturs	4	7. Informācija par precī	15
Galvenās ierīces pārskats	4	Specifikācijas.....	15
Tālvadības pults pārskats	5	USB atskaņošanas saderīguma informācija	16
3. Darbības uzsākšana	7	Atbalstītie MP3 disku formāti	16
Skaļruņu pievienošana	7	8. Darbības traucējumu novēršana	17
FM antenas pievienošana	7	9. Jūsu ievērbai	18
Barošanas padeves pievienošana	7		
Funkciju demonstrēšana.....	8		
Tālvadības pults sagatavošana	8		
Pulksteņa iestatīšana.....	8		
Ieslēgšana	8		
4. Atskaņošana	9		
Atskaņošana no diska.....	9		
Atskaņošana no USB	9		
Atskaņošanas vadība	10		
Pārlēkt uz ierakstu	10		
Ierakstu programmēšana	10		
Atskaņošana no Bluetooth iespējotām ierīcēm	10		
5. Radio klausīšanās	12		
Radiostacijas noregulēšana	12		
Radiostaciju automātiska programmēšana.....	12		
Radiostaciju manuāla programmēšana	12		
Saglabātas radiostacijas izvēlēšanās	12		
RDS informācijas aplūkošana.....	12		

1. Svarīgi

Drošība

- Pārliecinieties, lai apkārt ierīcei būtu pietiekami daudz brīvas vietas, lai nodrošinātu tās ventilāciju.
- Izmantojiet tikai tos piederumus/aksesuārus, ko ir norādījis ražotājs.
- BRĪDINĀJUMI par bateriju lietošanu – lai novērstu bateriju iztecēšanu, kas var radīt savainojumus, kā arī īpašuma vai ierīces bojājumus:
 - Ievietojiet visas baterijas pareizi, atbilstoši uz ierīces norādītajai + un – polaritātei.
 - Nelietojiet kopā dažādas baterijas (piemēram, vecas un jaunas vai oglekļa un sārnu u.tml.).
 - Baterijas (iepakotās vai uzstādītās) nedrīkst pakļaut pārmērīgam karstumam, piemēram, tiešai saules gaismai, ugunij u.tml.
 - Ja ierīce ilgāku laiku netiek lietota, izņemiet baterijas.
- Izmantojiet tikai lietošanas instrukcijā uzskaitītos barošanas padeves avotus.
- Ierīci nedrīkst apšļakstīt vai apliet ar nekādiem šķidrumiem.
- Nenovietojiet uz ierīces nekādus priekšmetus, kas var to apdraudēt (piemēram, ar šķidrumu pildītus traukus, aizdegta sveces).
- Gadījumā, ja ierīces atvienošanai no elektrotīkla tiek izmantota elektriskās barošanas kontaktdakša vai uzmava, tad šai atvienošanas ierīcei ir jābūt darba kārtībā, viegli pieejamai un ērti izraujamai no elektrotīkla rozetes.



Brīdinājums

- Nekad nenoņemiet šīs ierīces korpusu.
- Nekad neeļļojiet nevienu no šīs ierīces detaļām.
- Nekad nenovietojiet šo ierīci uz citas elektriskās aparatūras.
- Sargājiet šo ierīci no tiešas saules gaismas, atklātas liesmas vai karstuma.
- Nekad nelūkojieties lāzera starā šīs ierīces iekšpusē.
- Nodrošiniet, lai jūs vienmēr varētu viegli piekļūt elektriskās barošanas vadam, kontaktdakšai vai adapterim, lai vajadzības gadījumā atvienotu šo ierīci no elektrotīkla.

2. Jūsu mikro mūzikas sistēma

Apsveicam ar jūsu pirkumu un laipni lūdzam Philips! Lai pilnībā izmantotu Philips piedāvātā atbalsta iespējas, reģistrējiet savu preci www.philips.com/welcome.

Ievads

Ar šo ierīci jūs varat:

- klausīties mūziku no diskkiem, Bluetooth iespējotām ierīcēm, USB atmiņas ierīcēm vai citām ārējām ierīcēm;
- klausīties FM radiostacijas.

Jūs varat bagātināt skaņas izvadi ar sekojošu skaņas efektu:

- Digitālo skaņas kontroli (DSC)
 - DSC 1: Balanced (sabalansēta skaņa)
 - DSC 2: Clear (tīra skaņa)
 - DSC 3: Powerful (spēcīga skaņa)
 - DSC 4: Warm (silta skaņa)
 - DSC 5: Bright (dzidra, skanīga skaņa)

Ierīce atbalsta sekojošus mediju formātus:

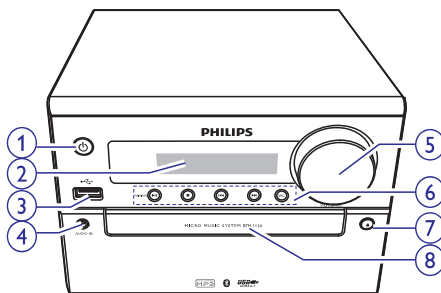





Iepakojuma saturs

Pārbaudiet un atpazīstiet savu iepakojuma saturu:

- Galvenā ierīce;
- 2 x skaļruņi;
- Elektriskās barošanas vads;
- 3,5 mm audiokabelis;
- FM antena;
- Tālvadības pults (ar vienu AAA bateriju);
- Drukātie materiāli.

Galvenās ierīces pārskats



- 1. **
 - Ieslēgt ierīci.
 - Pārslēgt ierīci gaidstāves vai dabai draudzīgajā (Eko) gaidstāves režīmā.
- 2. Displeja panelis**
 - Parāda pašreizējo statusu.
- 3. **
 - Ligzda USB atmiņas ierīču pievienošanai.
 - Ligzda jūsu pārnēsājamās ierīces uzlādei.
- 4. AUDIO IN (Audiosignāla ievade)**
 - Ligzda ārējas audioierīces pievienošanai.
- 5. Diska nodalījums**
- 6. **
 - Atvērt vai aizvērt diska nodalījumu.
- 7. SRC (Atskaņošanas avots)**
 - Izvēlēties atskaņošanas avotu: DISC (diski), USB, TUNER (FM radiouztvērējs), AUDIO IN (audiosignāla ievade), BT (Bluetooth).
- ▶▶**
 - Sākt, pauzēt vai atsākt atskaņošanu.
 - BT (Bluetooth) režīmā nospiegt un turēt nospiestu ilgāk nekā trīs sekundes, lai ieietu savienošanas pāri režīmā.
- - Apturēt atskaņošanu vai dzēst programmu.
 - Gaidstāves režīmā ieslēgt/izslēgt funkciju demonstrēšanu.

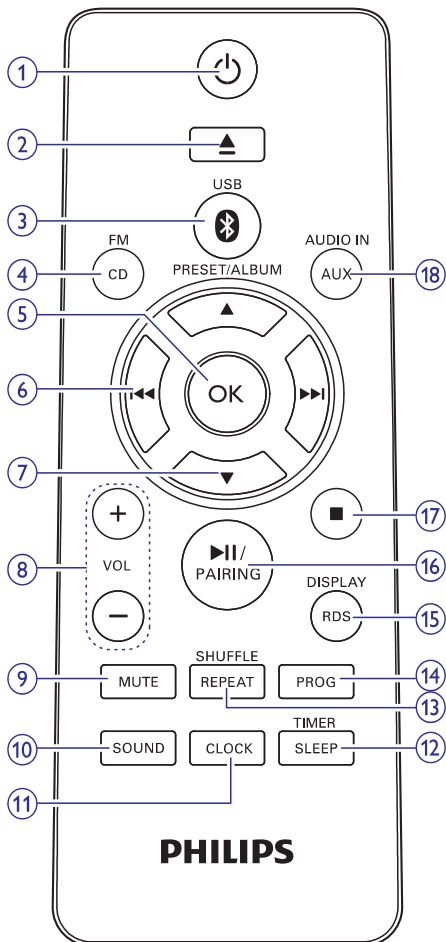


- Pārlēkt uz iepriekšējo/nākamo ierakstu.
- Diska, USB vai BT (Bluetooth) režīmā meklēt ieraksta ietvaros.
- Noregulēt radiostaciju.
- Nospieš un turēt nospiestu, lai noregulētu nākamo pieejamo radiostaciju.

8. VOLUME (Skaļums)

- Regulēt skaļumu.
- Regulēt laiku.

Tālvadības pults pārskats



- 1.**
 - Ieslēgt ierīci vai pārslēgt to gaidstāves vai dabai draudzīgajā (Eko) gaidstāves režīmā.
- 2.**
 - Atvērt vai aizvērt diska nodalījumu.
- 3. USB/** (USB/Bluetooth)
 - Izvēlēties USB vai Bluetooth atskaņošanas avotu.
- 4. CD/FM (Kompaktdisks/FM)**
 - Izvēlēties diska atskaņošanas avotu.
 - Izvēlēties FM radio atskaņošanas avotu.

5. OK

- Apstiprināt izvēli.
- Radiouztvērēja režīmā pārslēgt starp STEREO un MONO skaņas režīmu.

6. ◀◀ / ▶▶

- Pārlēkt uz iepriekšējo/nākamo ierakstu.
- Nospieš un turēt nospieš, lai diska, USB vai BT (Bluetooth) režīmā meklētu ieraksta ietvaros.
- Noregulēt radiostaciju.
- Nospieš un turēt nospieš, lai noregulētu nākamo pieejamo radiostaciju.

7. PRESET/ALBUM (Atmiņa/Albums) ▲ / ▼

- Pārlēkt uz iepriekšējo/nākamo albumu.
- Izvēlēties atmiņā saglabātu radiostaciju.
- Regulēt laiku.

8. VOL +/- (Skaļums +/-)

- Regulēt skaļumu.
- Regulēt laiku.

9. MUTE (Klusums)

- Izslēgt vai atjaunot skaļumu.

10. SOUND (Skaņa)

- Izvēlēties iepriekšnoteiktu skaņas iestatījumu.

11. CLOCK (Pulkstenis)

- Gaidstāves režīmā iestatīt pulksteni.
- Jebkura avota režīmā apskatīt pašreizējo laiku.

12. SLEEP/TIMER (Miega taimeris/ Modinātāja taimeris)

- Iestatīt miega taimeris.
- Iestatīt modinātāja taimeris.

13. REPEAT/SHUFFLE (Atkārtot/ Atskaņot jauktā secībā)

- Izvēlēties atkārtotas atskaņošanas režīmu.
- Izvēlēties atskaņošanas jauktā secībā režīmu.

14. PROG (Programmēt)

- Diska/USB režīmā programmēt ierakstus.
- Manuāli programmēt radiostācijas.
- Nospieš un turēt nospieš, lai sāktu automātisku visu pieejamo radiostaciju meklēšanu.

15. RDS/DISPLAY (Radio datu sistēma/Displejs)

- Izvēlēties RDS apraides informāciju.
- Sinhronizēt pulksteni ar RDS radiostaciju.
- Izvēlēties displejā attēlojamo informāciju atskaņošanas laikā.
- Gaidstāves režīmā regulēt displeja spilgtumu.

16. ▶||

- Sākt vai pauzēt atskaņošanu.
- BT (Bluetooth) režīmā nospieš un turēt nospieš ilgāk nekā trīs sekundes, lai ieietu savienošanas pāri režīmā.

17. ■

- Apturēt atskaņošanu vai dzēst programmu.

18. AUX/AUDIO IN (Papildierīce/ Audiosignāla ievade)

- Izvēlēties AUX (papildierīces) vai AUDIO IN (audiosignāla ievades) atskaņošanas avotu.

3. Darbības uzsākšana

! Uzmanību

- Vadības taustiņu vai regulējumu nepareiza lietošana vai arī šajā instrukcijā neparedzētu darbību veikšana var izraisīt kaitīgu radiācijas starojumu vai citas bīstamas sekas.

Šajā nodaļā sniegtos norādījumus vienmēr izpildiet noteiktajā secībā.

Ja sazināsit ar Philips, jums tiks pajautāti šīs ierīces modeļa un sērijas numuri. Modeļa numurs un sērijas numurs ir norādīts šīs ierīces aizmugurē. Pierakstiet šos numurus šeit:

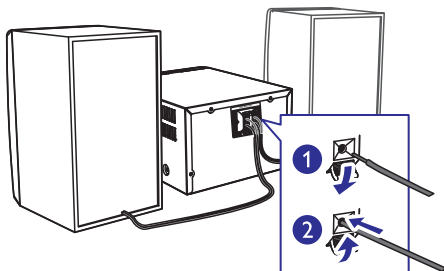
Modeļa Nr. _____

Sērijas Nr. _____

Skafu pievienošana

≡ Piezīme

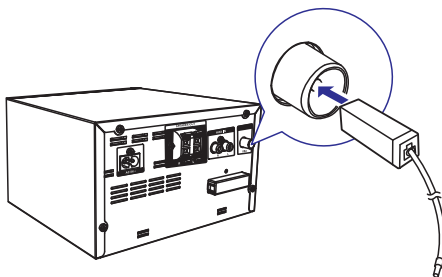
- Optimālai skaņas kvalitātei izmantojiet tikai komplektācijā iekļautos skafu.
- Pievienojiet tikai tādus skafus, kuru pretestība ir tāda pati vai augstāka kā komplektācijā iekļautajiem skafu. Skatiet šīs lietošanas instrukcijas sadaļu "Specifikācijas".



FM antenas pievienošana

✱ Padoms

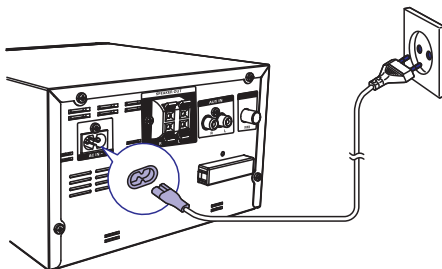
- Lai nodrošinātu optimālu radiosignāla uztveršanu, pilnībā izvelciet antenu un noregulējiet tās pozīciju.
- Lai nodrošinātu labāku FM stereo uztveršanu, pievienojiet ārējo FM antenu pie ligzdas **FM AERIAL**.



Barošanas padeves pievienošana

! Uzmanību

- Ierīces bojājumu risks! Pārliedzinieties, vai elektrotīkla spriegums atbilst spriegumam, kas ir norādīts ierīces aizmugurē vai apakšā.
- Elektriskās strāvas trieciena risks! Atvienojot maiņstrāvas barošanas vadu, vienmēr izraujiet kontaktdakšu no rozetes. Nekad neraujiet aiz vada.
- Pirms pievienojat maiņstrāvas barošanas vadu, pārliedzinieties, vai esat veikuši visus pārējos savienojumus.



Funkciju demonstrēšana

- Gaidstāves režīmā nospiediet un ilgāk nekā 15 sekundes turiet nospiestu taustiņu **■** uz ierīces priekšējā paneļa, lai demonstrētu šīs ierīces funkcijas.
 - ↳ Funkcijas viena pēc otras tiek parādītas displejā.
- Lai izslēgtu demonstrēšanu, vēlreiz nospiediet taustiņu **■** uz ierīces priekšējā paneļa.

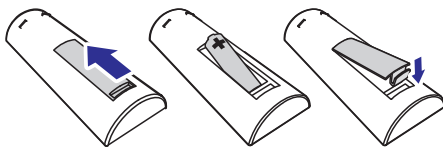
Tālvadības pults sagatavošana

! Uzmanību

- Sprādzienbīstamības risks! Sargājiet baterijas no karstuma, tiešas saules gaismas vai uguns. Nekad nemetiet baterijas ugunī.
- Samazināta bateriju darbības risks! Nekad nelietojiet kopā dažādu zīmolu vai veidu baterijas.
- Ierīces bojājumu risks! Ja tālvadības pults ilgāku laiku netiek lietota, izņemiet no tās baterijas.

Lai tālvadības pultī ievietotu bateriju:

1. Atveriet bateriju nodalījumu.
2. Ievietojiet komplektācijā esošo AAA bateriju, ievērojot pareizu norādīto polaritāti (+/-).
3. Aizveriet bateriju nodalījumu.



Pulksteņa iestatīšana

1. Gaidstāves režīmā nospiediet un ilgāk nekā divas sekundes turiet nospiestu taustiņu **CLOCK** uz tālvadības pults.
 - ↳ Displejā parādās **[CLOCK 24]** (pulkstenis 24) vai **[CLOCK 12]** (pulkstenis 12) stundu laika formāt.
2. Spiediet taustiņus **PRESET/ALBUM ▲ / ▼**, lai izvēlētos 12 vai 24 stundu laika formātu.

3. Nospiediet taustiņu **CLOCK**, lai apstiprinātu.
 - ↳ Displejā parādās un sāk mirgot stundu iestatījuma cipari.
4. Atkārtojiet 2. – 3. soli, lai iestatītu stundas un minūtes.

≡ Piezīme

- Ja 90 sekunžu laikā netiek nospiests neviens taustiņš, sistēma automātiski iziet no pulksteņa iestatīšanas režīma.

✦ Padoms

- Kad ierīce ir ieslēgta, jūs varat apskatīt pulksteņa laiku, nospiežot taustiņu **CLOCK**.

Ieslēgšana

- Nospiediet taustiņu **⏻**.
 - ↳ Ierīce ieslēdzas uz pēdējo izvēlēto atskaņošanas avotu.

Pārslēgšana gaidstāves režīmā

- Vēlreiz nospiediet taustiņu **⏻**, lai pārslēgtu ierīci gaidstāves režīmā.
 - ↳ Displejā parādās pulksteņa laiks (ja tas ir iestatīts).

Pārslēgšana dabai draudzīgajā (Eko) gaidstāves režīmā:

- Nospiediet un ilgāk nekā divas sekundes turiet nospiestu taustiņu **⏻**.
 - ↳ Displeja panelis izdziest.

≡ Piezīme

- Pēc 15 minūtēm gaidstāves režīmā ierīce pārslēdzas Eko gaidstāves režīmā.
- Ja Eko gaidstāves režīmā jūs pievienojat mobilo ierīci USB ligzdai, ierīce pārslēdzas uz uzlādes režīmu.

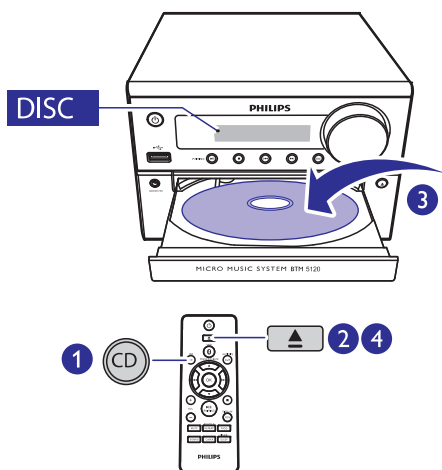
Pārslēgšana starp gaidstāves režīmu un Eko gaidstāves režīmu:

- Nospiediet un ilgāk nekā divas sekundes turiet nospiestu taustiņu **⏻**.

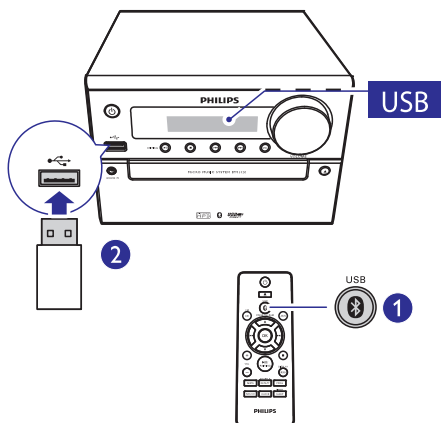
4. Atskaņošana

Atskaņošana no diska

1. Nospiediet taustiņu **CD/FM**, lai izvēlētos **CD** (kompaktdiska) atskaņošanas avotu.
2. Nospiediet taustiņu **▲**, lai atvērtu diska nodalījumu.
3. Ievietojiet disku ar apdrukāto pusi vērstu augšup.
4. Nospiediet taustiņu **▲**, lai aizvērtu diska nodalījumu.
↳ Atskaņošana sākas automātiski. Ja atskaņošana nesākas, nospiediet taustiņu **▶||**.



2. Ievietojiet USB atmiņas ierīci ligzdā **↔**.
↳ Atskaņošana sākas automātiski. Ja atskaņošana nesākas, nospiediet taustiņu **▶||**.



Jūsu ierīces uzlāde

Jūs varat uzlādēt savu ierīci caur šīs ierīces USB ligzdu, izmantojot USB kabeli (nav iekļauts komplektācijā).

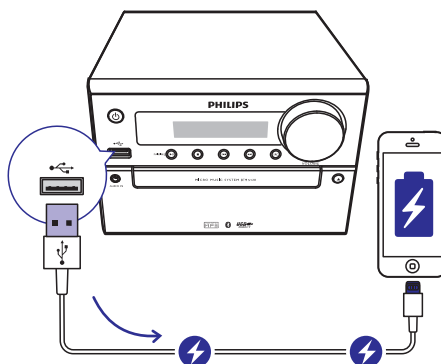
≡ Piezīme

- Maksimālais strāvas stiprums uzlādei caur USB ir 1 A.
- Netiek garantēta visu ierīču uzlādes iespējamība caur USB.

Atskaņošana no USB

≡ Piezīme

- Pārlicinieties, vai USB atmiņas ierīce satur atskaņojamu audiosaturu.
1. Atkārtoti spiediet taustiņu **USB/Ⓞ**, lai izvēlētos **USB** atskaņošanas avotu.



Atskaņošanas vadība

PRESET/ ALBUM ▲ / ▼	Izvēlēties mapi.
◀◀ / ▶▶	Izvēlēties audiofailu.
▶▶	Pauzēt vai atsākt atskaņošanu.
■	Apturēt atskaņošanu.
REPEAT/ SHUFFLE	Izvēlēties atkārtotas atskaņošanas vai atskaņošanas jautkā secībā režīmu.
VOL +/-	Palielināt vai samazināt skaļumu.
MUTE	Izslēgt vai atjaunot skaņu.
SOUND	Bagātināt skaņas efektu ar digitālo skaņas kontroli (DSC): sabalansēta (balanced), tīra (clear), spēcīga (powerful), silta (warm) un dzidra (bright) skaņa.
RDS/DISPLAY	Izvēlēties displejā attēlojamo informāciju atskaņošanas laikā. Gaidstāves režīmā regulēt displeja spilgtumu.

Pārlēkt uz ierakstu

CD (kompaktdiskam):

- Spiediet taustiņus **◀◀ / ▶▶**, lai izvēlētos citu ierakstu.

MP3 diskam un USB:

- Spiediet taustiņus **PRESET/ALBUM ▲ / ▼**, lai izvēlētos albumu vai mapi.
- Spiediet taustiņus **◀◀ / ▶▶**, lai izvēlētos ierakstu vai failu.

Ierakstu programmēšana

Jūs varat ieprogrammēt maksimums 20 ierakstus.

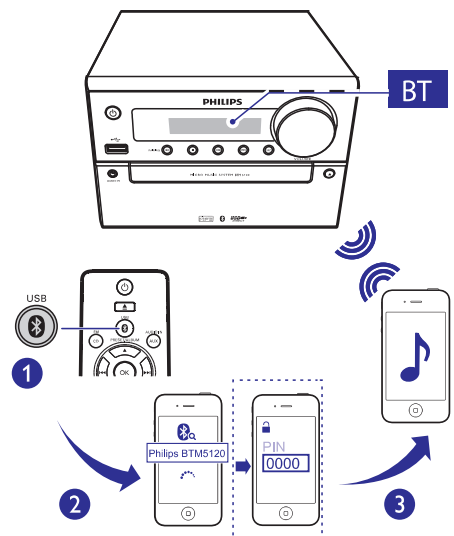
- Apturiet atskaņošanu, tad nospiediet taustiņu **PROG**, lai aktivizētu programmēšanas režīmu.

- MP3 ierakstiem: spiediet taustiņus **PRESET/ALBUM ▲ / ▼**, lai izvēlētos albumu.
- Spiediet taustiņus **◀◀ / ▶▶**, lai izvēlētos ierakstu, un tad nospiediet taustiņu **PROG**, lai apstiprinātu.
- Atkārtojiet 2. – 3.soli, lai ieprogrammētu citus ierakstus.
- Nospiediet taustiņu **▶▶**, lai atskaņotu ieprogrammētos ierakstus.
 - ↳ Atskaņošanas laikā displejā ir redzams paziņojums **[PROG]** (programma).
 - Lai dzēstu programmu, vienreiz nospiediet taustiņu **■**, lai apturētu mūzikas atskaņošanu, tad vēlreiz nospiediet taustiņu **■**.

Atskaņošana no Bluetooth iespējotām ierīcēm

☰ Piezīme

- Efektīvās darbības attālums starp šo mikro sistēmu un jūsu Bluetooth iespējoto ierīci ir apmēram 10 metri.
- Jebkurš šķērslis starp šo mikro sistēmu un pievienoto Bluetooth ierīci var samazināt darbības attālumu.
- Netiek garantēta saderība ar visām Bluetooth ierīcēm.



... Atskaņošana

1. Atkārtoti spiediet taustiņu **USB/0**, lai izvēlētos Bluetooth atskaņošanas avotu.
 - ↳ Displejā parādās paziņojums **[BT]** (Bluetooth).
 - ↳ Bluetooth indikators mirgo zilā krāsā.
2. Savā ierīcē, kas atbalsta uzlaboto skaņas izplatīšanas profilu (Advanced Audio Distribution Profile – A2DP), iespējojiet Bluetooth un meklējiet Bluetooth ierīces, kas var tikt savienotas pārī (skatiet ierīces lietošanas instrukciju).
3. Savā Bluetooth iespējamajā ierīcē izvēlieties **“PHILIPS BTM5120”** un, ja nepieciešams, ievadiet **“0000”** kā savienošanas pārī paroli.
 - ↳ Pēc veiksmīgas savienošanas pārī un savienojuma izveides Bluetooth indikators nepārtraukti deg zilā krāsā un mikro sistēma nopikst.
4. Atskaņojiet mūziku pievienotajā ierīcē.
 - ↳ Mūzika tiek straumēta no jūsu Bluetooth iespējamās ierīces uz šo mikro sistēmu.



Padoms

- Šī mikro sistēma var saglabāt atmiņā līdz 4 iepriekš pievienotām Bluetooth ierīcēm.
- Šī mikro sistēma var vienlaicīgi savienoties ar 3 Bluetooth ierīcēm.

Lai atvienotu Bluetooth iespējoto ierīci:

- Deaktivizējiet Bluetooth funkciju pievienotajā ierīcē; vai
- Pārvietojiet ierīci ārpus sakaru darbības rādiusa.
 - ↳ Pašreizējais Bluetooth savienojums ir atvienots.

Lai savienotu pārī ar citu Bluetooth iespējotu ierīci:

- Nospiediet un 3 sekundes turiet nospiestu taustiņu **▶||**.
 - ↳ Ierīce pārslēdzas savienošanas pārī režīmā, gatava savienošanai pārī ar jaunu Bluetooth iespējotu ierīci.

Lai dzēstu Bluetooth savienošanas pārī vēsturi:

- Nospiediet un 10 sekundes turiet nospiestu taustiņu **■**.
 - ↳ Pašreizējā Bluetooth savienošanas pārī vēsture ir izdzēsta.

5. Radio klausīšanās

Radiostacijas noregulēšana



Padoms

- Novietojiet antenu maksimāli tālu no televizora, videomagnetofona vai cita starojuma avota.
- Lai nodrošinātu optimālu radiosignāla uztveršanu, pilnībā izvelciet antenu un noregulējiet tās pozīciju.

1. Atkārtoti spiediet taustiņu **CD/FM**, lai izvēlētos **FM** (FM radiouztvērēja) atskaņošanas avotu.
2. Nospiediet un ilgāk nekā divas sekundes turiet nospiešu taustiņu **◀◀ / ▶▶**.
 - ↳ Radiouztvērējs automātiski noregulē radiostaciju ar spēcīgu uztveršanas signālu.
3. Atkārtojiet 2.soli, lai noregulētu citas radiostacijas.

Lai noregulētu radiostaciju ar vāju uztveršanas signālu:

- Atkārtoti spiediet taustiņus **◀◀ / ▶▶**, līdz atrodat optimālu uztveršanas frekvenci.

Radiostaciju automātiska programmēšana



Piezīme

- Ierīces atmiņā ir iespējams ieprogrammēt maksimums 20 radiostacijas (FM).
- Radiouztvērēja režīmā nospiediet un ilgāk nekā divas sekundes turiet nospiešu taustiņu **PROG**, lai aktivizētu automātisko programmēšanu.
 - ↳ Ierīces atmiņā tiek ieprogrammētas visas pieejamās radiostacijas to apraides signāla uztveršanas stipruma secībā.
 - ↳ Automātiski tiek atskaņota pirmā ieprogrammētā radiostacija.

Radiostaciju manuāla programmēšana

1. Noregulējiet radiostaciju.
2. Nospiediet taustiņu **PROG** un tad spiediet taustiņus **PRESET/ALBUM ▲ / ▼**, lai izvēlētos kārtas numuru no 1 – 20.
3. Nospiediet taustiņu **PROG**, lai apstiprinātu.
 - ↳ Displejā ir redzams saglabātās stacijas kārtas numurs un apraides frekvence.
4. Atkārtojiet 2. – 3.soli, lai ieprogrammētu citas radiostacijas.



Piezīme

- Lai pārrakstītu virsū ieprogrammētai radiostacijai, saglabājiet tās vietā citu radiostaciju.

Saglabātas radiostacijas izvēlēšanās

- Radiouztvērēja režīmā spiediet taustiņus **PRESET/ALBUM ▲ / ▼**, lai izvēlētos atmiņā saglabātas radiostacijas kārtas numuru.

RDS informācijas aplūkošana

RDS (Radio datu sistēma) ir pakalpojums, kas ļauj FM radiostacijām pārraidīt papildu informāciju. Ja jūs noregulējat RDS radiostaciju, displejā tiek parādīta RDS ikona.

1. Noregulējiet RDS radiostaciju.
2. Atkārtoti spiediet taustiņu **RDS/DISPLAY**, lai pārliktu sekojošu informāciju (ja pieejama):
 - ↳ Programmas pakalpojumu;
 - ↳ Programmas veidu, piemēram, **[NEWS]** (ziņas), **[SPORT]** (sports), **[POP M]** (popmūzika) ...;
 - ↳ Radio teksta ziņojumu;
 - ↳ Mono/Stereo;
 - ↳ Laiku.

6. Citas funkcijas

Modinātāja taimera iestatīšana

Šo ierīci var izmantot kā modinātājpulkstēni. Jūs varat izvēlēties CD (kompaktdisku), FM (FM radiouztvērēju) vai USB kā modinātāja zvana avotu.

Piezīme

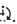
- Pārliecinieties, vai esat pareizi iestatījuši pulkstēni.

1. Gaidstāves režīmā nospiediet un ilgāk nekā divas sekundes turiet nospiestu taustiņu **SLEEP/TIMER**.
↳ Displejā parādās un sāk mirgot izvēlei pieejamais modinātāja zvana avots (**CD**, **FM** vai **USB**).
2. Atkārtoti spiediet taustiņus **PRESET/ALBUM** ▲ / ▼, lai izvēlētos modinātāja zvana avotu.
3. Nospiediet taustiņu **SLEEP/TIMER**, lai apstiprinātu.
↳ Displejā parādās un sāk mirgot stundu iestatījuma cipari.
4. Atkārtojiet 2. – 3.soli, lai iestatītu stundas, minūtes un noregulētu skaļumu.

Piezīme

- Ja 90 sekunžu laikā netiek nospiests neviens taustiņš, sistēma automātiski iziet no modinātāja taimera iestatīšanas režīma.

Lai aktivizētu vai deaktivizētu modinātāja taimeri:

- Atkārtoti spiediet taustiņu **SLEEP/TIMER**, lai aktivizētu vai deaktivizētu modinātāja taimeri.
↳ Ja modinātāja taimeris ir aktivizēts, displejā parādās .

Padoms

- Ja kā modinātāja zvana avots ir izvēlēts CD/USB, taču nav ievietots disks vai nav pievienota USB ierīce, sistēma automātiski pārslēdzas uz radiouztvērēja avotu.

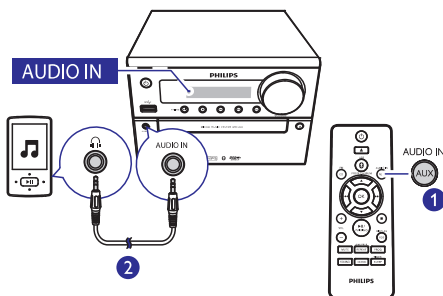
Miega taimera iestatīšana

- Lai iestatītu miega taimeri, brīdī, kad ierīce ir ieslēgta, atkārtoti spiediet taustiņu **SLEEP/TIMER**, lai izvēlētos iestatīto laika posmu (minūtēs).
↳ Kad miega taimeris ir aktivizēts, displejā parādās „z^z”. Pretējā gadījumā „z^z” pazūd.

Ārējas ierīces klausīšanās

Caur šo mikro mūzikas sistēmu jūs varat klausīties ārēju ierīci, izmantojot 3,5 mm audiokabeli vai RCA kabeļus.

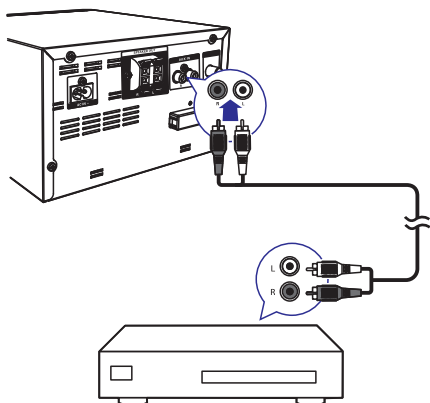
Klausīšanās, izmantojot 3,5 mm audiokabeli



1. Atkārtoti spiediet taustiņu **AUX/AUDIO IN**, lai izvēlētos **AUDIO IN** (audiosignāla ievades) atskaņošanas avotu.
2. Pievienojiet 3,5 mm audiokabeli pie:
 - **AUDIO IN** ligzdas (3,5 mm) uz šīs ierīces;
 - un austiņu ligzdas uz ārējās ierīces.
3. Sāciet atskaņošanu ārējā ierīcē (skatiet ārējās ierīces lietošanas instrukciju).

... Citas funkcijas

Klausīšanās, izmantojot RCA kabeļus



1. Atkārtoti spiediet taustiņu **AUX/AUDIO IN**, lai izvēlētos **AUX** (papildierīces) atskaņošanas avotu.
2. Pievienojiet RCA kabeļus (sarkans/balts) (nav iekļauti komplektācijā) pie:
 - **AUX IN (L/R)** ligzdām uz šīs ierīces;
 - un audiosignāla izvades ligzdām uz ārējās ierīces.
3. Sāciet atskaņošanu ārējā ierīcē (skatiet ārējās ierīces lietošanas instrukciju).

7. Informācija par precī



Piezīme

- Informācija par precī var tikt mainīta bez iepriekšēja brīdinājuma.

Specifikācijas

Pastiprinātājs

Maksimālā izvades jauda	100 W
Frekvences reakcija	40 Hz – 16 kHz; ± 3 dB
Signāla – trokšņa attiecība	> 77 dBA
Kopējie harmoniskie kropļojumi	< 1 %
AUDIO IN ievade	600 mV RMS 22 kiloomi

Disks

Lāzera tips	Pusvadītājs
Diska diametrs	12 cm/8 cm
Atbalstītie disku formāti	CD-DA, CD-R, CD-RW, MP3-CD
Audiosignāla ciparu-analogais pārveidotājs (Audio DAC)	24 biti/44,1 kHz
Kopējie harmoniskie kropļojumi	< 0,8 % (1 kHz)
Frekvences reakcija	40 Hz – 16 kHz (44,1 kHz)
S/T attiecība	> 77 dBA

Bluetooth

Bluetooth versija	2.1 + EDR (ar iespēju savienot pāri vairākas ierīces)
Bluetooth frekvenču josla	2,4 GHz – 2,48 GHz ISM frekvenču josla
Bluetooth darbības rādiuss	10 m (brīvā telpā)

Uztvērējs (FM)

Uztveršanas diapazons	87,5 – 108 MHz
Uztveršanas skalas solis	50 kHz
Uztvērēja jutība	
- Mono, 26 dB S/T attiecība	< 22 dBf
- Stereo, 46 dB S/T attiecība	< 45 dBf
Meklēšanas selektivitāte	< 28 dBf
Kopējie harmoniskie kropļojumi	< 2 %
Signāla – trokšņa attiecība	> 55 dB

Skaļruņi

Skaļruņu pretestība	6 omi
Skaļruņu draiveris	10 cm pilna diapazona
Skaļruņu jutība	> 84 dB/m/W ± 4 dB/m/W

USB

USB tiešā versija (Direct Version)	Versija 2.0HS (liela ātruma), 5 V, 500 mA
USB uzlāde	5 V, 1 A

... Informācija par precī

Vispārīga informācija

Mainstrāvas barošana	100-240 V, 50/60 Hz
----------------------	---------------------

Elektroenerģijas patēriņš darbības režīmā	35 W
---	------

Elektroenerģijas patēriņš Eko gaidstāves režīmā	< 0,5 W
---	---------

Izmēri:

- galvenā ierīce (p x a x d)	200 x 120 x 243 mm
------------------------------	--------------------

- skaļruņa kaste (p x a x d)	160 x 243 x 206 mm
------------------------------	--------------------

Svars:

- galvenā ierīce	1,62 kg
------------------	---------

- skaļruņa kaste	2 x 2,1 kg
------------------	------------

USB atskaņošanas saderīguma informācija

Saderīgās USB ierīces:

- USB zibatmiņa (USB 2.0 vai USB 1.1);
- USB atskaņotāji (flash players) (USB 2.0 vai USB 1.1);
- atmiņas kartes (darbībai ar šo ierīci ir nepieciešams papildu karšu lasītājs).

Atbalstītie USB formāti:

- USB vai atmiņas failu formāts: FAT12, FAT16, FAT32 (sektora izmērs: 512 baiti);
- MP3 bitu pārraides ātrums (datu ātrums): 32 – 320 Kbps un mainīgs bitu pārraides ātrums;
- Maksimālais direktoriņu apakšlīmeņu skaits: 8;
- Albumu/mapju maksimālais skaits: 99;
- Ierakstu/virsrakstu maksimālais skaits: 999;
- Failu nosaukums unikodā UTF8 (maksimālais garums: 32 baiti).

Neatbalstītie USB formāti:

- Tukši albumi: tukšs albums ir albums, kas nesatur MP3/WMA failus, un tas netiks parādīts displejā;
- Neatbalstītu formātu faili tiek izlaisti. Piemēram, word dokumenti (.doc) vai MP3 faili ar nosaukuma paplašinājumu .dlf tiek ignorēti un netiek atskaņoti;
- WMA, AAC, WAV, PCM audiofaili;
- Ar DRM (digitālo tiesību pārvaldīšanas tehnoloģiju) aizsargāti WMA faili (.wav, .m4a, .m4p, .mp4, .aac);
- WMA faili Lossless formātā.

Atbalstītie MP3 disku formāti

- ISO 9660, Joliet;
- Maksimālais virsrakstu skaits: 128 (atkarībā no failu nosaukumu garuma);
- Maksimālais albumu skaits: 99;
- Atbalstītās iztveršanas frekvences: 32 kHz, 44,1 kHz, 48 kHz;
- Atbalstītie bitu pārraides ātrumi: 32 – 256 (Kbps), mainīgi bitu pārraides ātrumi.

8. Darbības traucējumu novēršana



Brīdinājums

- Nekad nenovietojiet šīs ierīces korpusu.

Lai saglabātu garantijas derīgumu, nekad nemēģiniet remontēt ierīci pašu spēkiem.

Ja šīs ierīces lietošanas laikā rodas tās darbības traucējumi, pirms sazināties ar servisa centru, lūdzu, vispirms pārbaudiet tālāk uzskaitītos punktus. Ja problēma netiek atrisināta, dodieties uz Philips interneta vietni (www.philips.com/support). Kad sazināsit ar Philips, pārliecinieties, vai ierīce atrodas netālu un vai jums ir pieejami modeļa un sērijas numuri.

Nav barošanas padeves

- Pārliecinieties, vai ierīces maiņstrāvas barošanas vads ir pareizi pievienots.
- Pārliecinieties, vai elektrotīkla rozetē ir elektrība.
- Elektroenerģijas taupīšanas nolūkā ierīce automātiski izslēdzas 15 minūtes pēc ierakstu atskaņošanas beigām, ja netiek nospiests neviens vadības taustiņš.

Nav skaņas, vai ir sliktā skaņas kvalitāte

- Noregulējiet skaļumu.
- Pārliecinieties, vai skaļruņi ir pareizi pievienoti.
- Pārliecinieties, vai atkailinātie skaļruņu vadi ir iespiesti spailēs.

Ierīce nereaģē

- Atvienojiet maiņstrāvas barošanas vada kontaktdakšu no elektrotīkla rozetes, pēc tam pievienojiet to atpakaļ un vēlreiz ieslēdziet ierīci.

Tālvadības pults nestrādā

- Pirms nospiežat jebkuru funkciju izvēles taustiņu, vispirms izvēlieties pareizo atskaņošanas avotu ar tālvadības pulti, nevis ar taustiņiem uz galvenās ierīces.
- Samaziniet attālumu starp tālvadības pulti un galveno ierīci.
- Ievietojiet bateriju atbilstoši norādītajai polaritātei (+/- zīmēm).

- Nomainiet bateriju.
- Mērķējiet tālvadības pulti tieši uz tālvadības sensoru galvenās ierīces priekšpusē.

Disks netiek uztverts

- Ievietojiet disku.
- Pārliecinieties, vai disks ir ievietots ar apdrukāto pusi vērstu augšup.
- Uzgaidiet, līdz iztvaikos uz lēcas kondensējies mitrums.
- Nomainiet vai notīriet disku.
- Lietojiet pabeigtu (finalizētu) kompaktdisku vai pareiza formāta disku.

Nevar parādīt dažus failus USB ierīcē

- Mapju vai failu skaits USB ierīcē ir pārsniedzis noteikto limitu. Šī parādība nav ierīces nepareiza darbība.
- Šo failu formāti netiek atbalstīti.

USB ierīce netiek atbalstīta

- Attiecīgā USB ierīce nav saderīga ar šo mikro sistēmu. Lūdzu, izmantojiet citu USB ierīci.

Sliktā radio uztveršana

- Palieliniet attālumu starp šo mikro sistēmu un savu televizoru vai citiem starojuma avotiem.
- Pilnībā izvelciet FM antenu.

Mūzikas atskaņošana šajā sistēmā nav pieejama pat pēc veiksmīgas Bluetooth savienojuma izveides

- Attiecīgā ierīce nav izmantojama, lai bezvadu režīmā atskaņotu mūziku caur šo mikro sistēmu.

Pēc savienojuma izveides ar Bluetooth iespējotu ierīci skaņas kvalitāte ir sliktā

- Sliktā Bluetooth uztveršana. Pārvietojiet ierīci tuvāk šai mikro sistēmai vai novāciet jebkurus šķēršļus starp ierīci un mikro sistēmu.

... Darbības traucējumu novēršana

Nevar izveidot Bluetooth savienojumu ar šo mikro sistēmu

- Ierīce neatbalsta šai mikro sistēmai nepieciešamos profilus.
- Ierīces Bluetooth funkcija nav iespējota. Skatiet ierīces lietošanas instrukciju, lai uzzinātu, kā iespējot Bluetooth funkciju.
- Šī mikro sistēma nav savienošanas pārī režīmā.
- Šī mikro sistēma jau ir savienota ar citu Bluetooth iespējotu ierīci. Atvienojiet attiecīgo Bluetooth ierīci un tad mēģiniet vēlreiz.

Pārī savienotā mobilā ierīce pastāvīgi pievienojas un atvienojas

- Slikta Bluetooth uztveršana. Pārvietojiet ierīci tuvāk šai mikro sistēmai vai novāciet jebkurus šķēršļus starp ierīci un mikro sistēmu.
- Daži mobilie tālruni var pastāvīgi pievienoties un atvienoties, kad jūs veicat vai pabeidzat zvanus. Tas nenorāda uz nekādiem šīs mikro sistēmas darbības traucējumiem.
- Dažām ierīcēm Bluetooth savienojums var tikt automātiski deaktivizēts enerģijas taupīšanas nolūkā. Tas nenorāda uz nekādiem šīs mikro sistēmas darbības traucējumiem.

Taimeris nestrādā

- Iestatiet pareizu pulksteni.
- Ieslēdziet taimeri.

Pulksteņa/taimera iestatījums ir izdzēsts

- Ir bijis elektrības padeves pārrāvums, vai arī ir tīcis atvienots elektriskās barošanas vads.
- Atkārtoti iestatiet pulksteni/taimeri.

9. Jūsu ievēribai

Jebkuras WOOX Innovations tieši neapstiprinātas šīs ierīces izmaiņas vai modifikācijas var liegt lietotājam ierīces turpmākas izmantošanas tiesības.

CE 0890

Ar šo WOOX Innovations paziņo, ka šī ierīce atbilst Eiropas Savienības direktīvas 1999/5/EK pamatprasībām un citiem būtiskajiem nosacījumiem.

Atbilstības deklarāciju jūs varat atrast interneta vietnē www.philips.com/support.



Jūsu ierīce ir izstrādāta un izgatavota, izmantojot augstas kvalitātes materiālus un sastāvdaļas, kurus var pārstrādāt un lietot atkārtoti.



Ja ierīce ir marķēta ar šādu pārsvītrotu atkritumu konteineru simbolu, tas nozīmē, ka tā atbilst Eiropas Savienības direktīvas 2002/96/EK prasībām.

Lūdzu, noskaidrojiet informāciju par vietējo elektrisko un elektronisko ierīču atsevišķas savākšanas sistēmu.

Lūdzu, rīkojieties saskaņā ar vietējiem noteikumiem un neizmetiet nolietotās elektroierīces kopā ar parastiem sadzīves atkritumiem. Pareiza jūsu nolietotās elektroierīces utilizācija palīdzēs novērst iespējamo kaitējumu apkārtējai videi un cilvēku veselībai.



Jūsu ierīce satur baterijas, uz kurām attiecas Eiropas Savienības direktīvas 2006/66/EK prasības, kas nosaka, ka baterijas nedrīkst izmest kopā ar parastiem sadzīves atkritumiem. Lūdzu, iepazīstieties ar vietējiem noteikumiem par bateriju atsevišķu savākšanu, jo pareiza izlietoto bateriju utilizācija palīdzēs novērst iespējamo kaitējumu apkārtējai videi un cilvēku veselībai.

Vides aizsardzībai

Ražotājs ir izvairījies no visa nevajadzīgā iepakojuma lietošanas. Ierīces iepakojums ir izveidots tā, lai to varētu viegli sadalīt triju veidu materiālos: kartonā (kaste), putu polistirolā (amortizācijas materiāls) un polietilēnā (maisīņi, aizsargājošā loksne).

Jūsu ierīce sastāv no materiāliem, kurus ir iespējams pārstrādāt un lietot atkārtoti, ja tās izjaukšanu veic specializētā uzņēmumā. Lūdzu, ievērojiet vietējos noteikumus par iepakojuma materiālu, izlietoto bateriju un nolietoto ierīču utilizāciju.



**Esiet atbildīgi
Ievērojiet autortiesības**

Šī ierīce ir aprīkota ar pretkopēšanas aizsardzības tehnoloģiju, ko aizsargā ASV patenti un citas "Rovi Corporation" intelektuālā īpašuma tiesības. Ierīces reversā salikšana (ierīces uzbūves un darbības analizēšana nolūkā izgatavot līdzīgu ierīci) un izjaukšana ir aizliegta.

Bluetooth

"Bluetooth®" vārdiskā preču zīme un logotipi ir reģistrētas preču zīmes, kas pieder "Bluetooth SIG, Inc.", un WOOX Innovations tās izmanto saskaņā ar licenci.

Šī ierīce ir marķēta ar sekojošu uzlīmi:



Piezīme

- Identifikācijas datu plāksnīte atrodas ierīces aizmugurē.



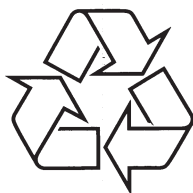
Specifikācijas var tikt mainītas bez brīdinājuma.

2014 © WOOX Innovations Limited. Visas tiesības patur autors.

Šo precī turīgū piedāvā WOOX Innovations Limited vai kāds no tā saistītajiem uzņēmumiem, turpmāk šajā dokumentā saukts WOOX Innovations, un tas ir šīs preces ražotājs. WOOX Innovations ir garantijas devējs attiecībā uz precī, ar kuru kopā ir iepakots šis buklets.

Philips un Philips vairoga emblēma ir Koninklijke Philips N.V. reģistrētas preču zīmes.

BTM5120_UM_12_V1.0



Apmeklējiet Philips internetā
<http://www.philips.com>