

Micro HiFi System

MCM108
MCM108B
MCM108C

Руководство пользователя

Instrukcje obsługi

Uživatelské příručky

Používateľské príručky

Felhasználói útmutatók



PHILIPS

MAGYARORSZ G

Minőség garancia

A garanciajegyben feltüntetett forgalombahozó vállalat a 2/1984. (III.10.) BkM-IpM együttes rendelet értelmében tanúsítja, hogy ezen készülék megfelel a műszaki adatokban megadott értékeknek.

Figyelem! A meghibásodott készüléket – beleértve a hálózati csatlakozót is – csak szakember (szerviz) javíthatja. Ne tegye ki a készüléket esneknek vagy nedvesség hatásának!

Garancia

A forgalombahozó vállalat a termékre 12 hónap garanciát vállal.

NOvleges feszültség 220-230 V/50 Hz
Elemes működéshez 1 x CR2032
NOvleges frekvencia 50 Hz (vagy 50-60 Hz)

Teljesítmény

maximális 18 W
nOvleges < 10 W
kOszenlőti állapotban < 3 W

Érintésvédelmi osztály II.

Tömeg 4.9 kg

Befoglaló méretek

szélesség 150 mm
magasság 150 mm
mélység 220 mm

Rádiórész vételi tartomány

URH 87,5 – 108 MHz
MW 531 – 1602 KHz

Erősítő rész

Kimeneti teljesítmény 2 x 2 W RMS

ČESKA REPUBLIK

Vystraha! Tento přístroj pracuje s laserovým paprskem. Při nesprávné manipulaci s přístrojem (v rozporu s tímto návodem) může dojít k nebezpečnému ozáření. Proto přístroj za chodu neotevírejte ani nesnímejte jeho kryty. Jakoukoli opravu vždy svěťte specializovanému servisu.

Nebezpečí! Při sejmutí krytů a odjištění bezpečnostních spínačů hrozí nebezpečí neviditelného laserového záření!

Chraňte se před přímým zásahem laserového paprsku.

Záruka: Pokud byste z jakéhokoli důvodu přístroj demontovali, vždy nejdříve vytáhněte síťovou zástrčku.

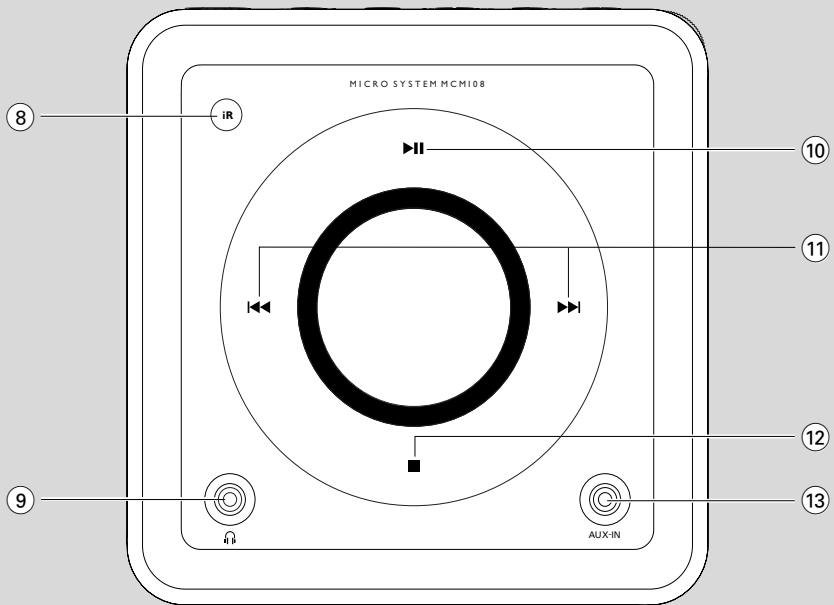
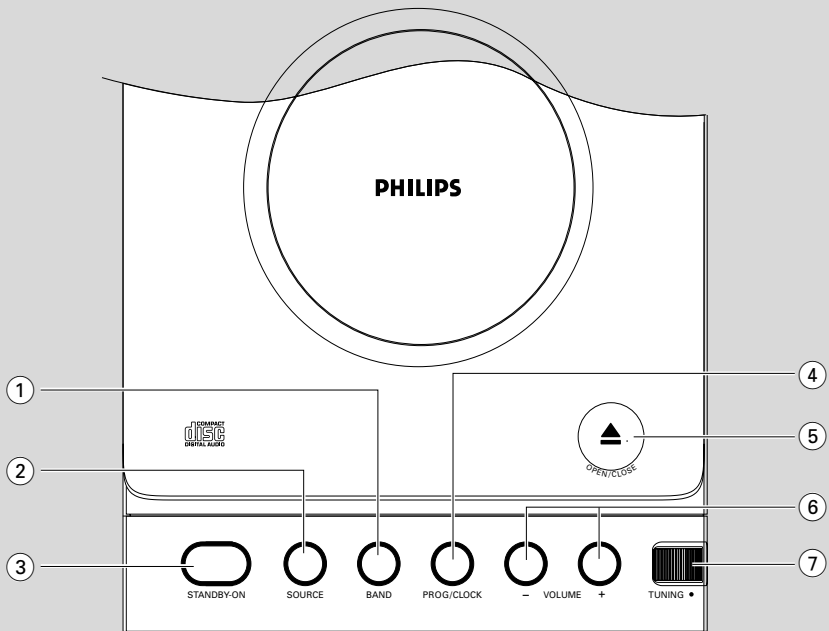
Přístroj chraňte před jakoukoli vlhkostí i před kapkami

SLOVAK REPUBLIC

Prístroj sa nesmie používať v mokrom a vlhkom prostredí! Chráňte pred striekajúcou a kvapkajúcou vodou!

CAUTION

Use of controls or adjustments or performance of procedures other than herein may result in hazardous radiation exposure or other unsafe operation.



Általános tudnivalók

Környezetvédelmi szempontok	56
A készülékkel szállított tartozékok	56
A biztonságra vonatkozó tudnivalók	56

ELŐKÉSZÜLETEK

A hátoldalon lévő csatlakozók	58–59
A távirányító használata előtt	59
A (lítium CD2032) elem cseréje a távirányítóban ..	59

KEZELŐGOMBOK

A készüléken és a távirányítón lévő kezelőgombok	60
-----------------------------------------------------------	----

ALAPMŰVELETEK

A rendszer bekapcsolása	61
Energiatakarékosság: Automatikus átkapcsolás készenléti módba	61
A hangerő és hangszín beállítása	61

CD

CD lejátszása	62
A lejátszást irányító legfontosabb gombok	62
MP3 lemezek lejátszása	62
Különféle lejátszási módok: SHUFFLE és REPEAT	63
Számok beprogramozása	63
A program átnézése	63
A program törlése	63

Rádió

Hangolás egy rádióadóra	64
-------------------------------	----

Egyéb készülékek csatlakoztatása

Külső forrás hallgatása	64
-------------------------------	----

KARBANTARTÁS

64

Óra/időkapcsoló

Az óra beállítása	65
A TIMER időkapcsoló beállítása	65
A TIMER időkapcsoló be- és kikapcsolása	65
A SLEEP szenderegési funkció be- és kikapcsolása	65

Karbantartás

66

Hibakeresés

67

A készülék megfelel az Európai Unió rádiófrekvenciás zavarra vonatkozó előírásainak.

A készülékkel szállított tartozékok

- 2 hangfal
- Távirányító (elemmel)
- MW antenna

Környezetvédelmi szempontok

A készülék csomagolása főlegesen anyagokból nem tartalmaz. Mindent megtettünk annak érdekében, hogy a csomagolást könnyen szét lehessen választani három egymemű anyagra: karton (doboz), polisztirol (hungarocell) és polietilén (zacskók, védőlap).

A készülék olyan anyagokból áll, melyek újrahasznosíthatók, ha a szétszerelést hozzáértő cég végzi. Kérjük, hogy a csomagolóanyagokat, kimerült elemeket és a kiöregedett készüléket a helyi előírások figyelembe vételével helyezze a hulladékgyűjtőbe.

R g i e r k n e k e l o s a

A terméket kiváló minőségű anyagokból és összetevőkből tervezték és készítették, melyek újrahasznosíthatóak és újra felhasználhatóak.



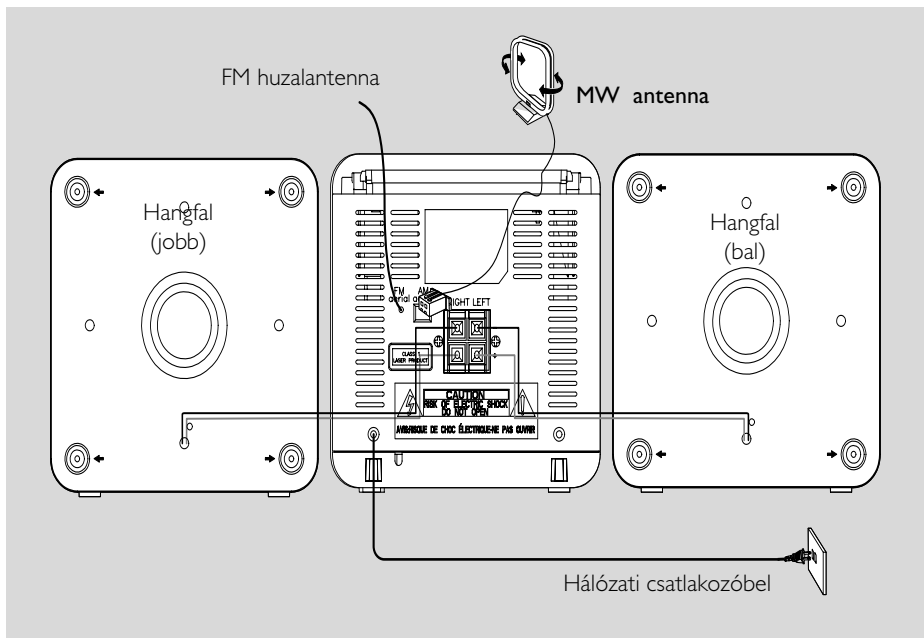
Ha az áthúzott kerekese szemetes szimbólumot látja egy terméken, akkor a termék megfelel a 2002/96/EK Európai Direktívának.

Kérjük, érdeklődjön az elektromos és elektronikus termékek helyi szelektív hulladékgyűjtési rendjéről.

Kérjük, a helyi törvényeknek megfelelően járjon el, és régi termékeit ne a normális háztartási szeméttel dobja ki. A régi termék helyes eldobása segít megelőzni a lehetséges negatív következményeket a környezetre és az emberi egészségre nézve.

A biztonságra vonatkozó tudnivalók

- Mielőtt használni kezdené a rendszert ellenőrizze, hogy az adattáblán (vagy a feszültségválasztó mellett) jelzett üzemi feszültség megegyezik-e annak a feszültségforrásnak a feszültségértékével, ahonnan üzemeltetni kívánja a rendszerét. Ha nem, forduljon a forgalmazóhoz.
- A készüléket sima, kemény és szilárd felületre helyezze.
- Olyan helyre tegye a készüléket, ahol megfelelő a szellőzés, hogy a belsejében keletkezett hő szabadon eltávozhasson. A készülék mögött és fölött legalább 10 cm (4 hüvelyk), az oldalai mellett pedig 5 cm (2 hüvelyk) szabad helynek kell lennie.
- A szellőzést nem szabad megakadályozni azzal, hogy pl. újságpapírral, terítővel, függönnyel vagy hasonlóval eltakarjuk a szellőzőnyílásokat.
- Óvja a készüléket, elemeket és lemezeket a túlzott páratartalomtól, csapadéktól, homoktól és az olyan erős hőhatástól, mely fűtvőtest közelében, vagy közvetlen napsütésben lehet.
- A készülékre nem szabad nyílt lángforrásokat, például meggyújtott gyertyát helyezni.
- A készülékre nem szabad folyadékkal töltött tárgyat, például vázát helyezni.
- Ha a készülék hideg helyről melege, vagy nagyon páras környezetbe kerül, akkor a lézerezoptika bepárasodhat. Ilyenkor a CD-lejátszó nem megfelelően működik. Hagyja bekapcsolva a készüléket körülbelül egy órán keresztül úgy, hogy nem tesz be lemezt, azután lehet már lejátszani.
- A készülék mechanikus alkatrészeinek súrlódó felületei önkéntő anyagból vannak, ezért az olajozásuk és kenésük tilos.
- **Amikor a rendszer átkapcsol készenléti módba, akkor is fogyaszt energiát. Ha teljesen feszültségmentesíteni akarja a készüléket, húzza ki a hálózati csatlakozót a fali dugaljából.**



A hátdoldalon lévő csatlakozók

Az adattábla a rendszer hátdoldalán található.

A Tápfeszültség

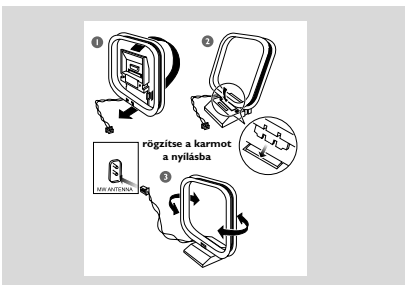
– Mielőtt csatlakoztatná a hálózati csatlakozót a fali dugaljba, ellenőrizze, hogy az összes többi csatlakoztatást elvégezte-e.

FIGYELEM!

- Az optimális teljesítmény elérése érdekében csak az eredeti hálózati csatlakozókábelt használja.
- Ha a készülék feszültséget kap, ne végezzen újabb csatlakozásokat, és ne módosítsa a meglévőket.

B Az antennák csatlakoztatása

MW antenna



FM Antenna

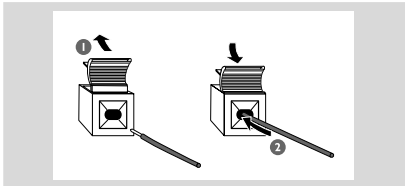
Szükségtelen, hogy az FM antennát csatlakoztassa, mivel a rendszerbe van integrálva.

- Az antennát a lehető legmesszebbre helyezze a televíziótól, képmagnótól és más sugárforrásoktól.

C A hangfalak csatlakoztatása

Első hangfalak

Connect the speaker wires to the SPEAKERS terminals, right speaker to "RIGHT" and left speaker to "LEFT", a (vörös jelzési) vezeték a "+", a (fekete jelzési) a "-" aljzatba.



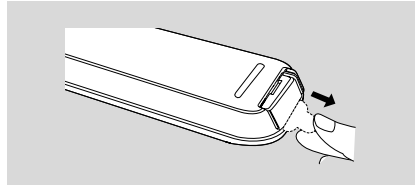
- Az ábrán látható módon csiptesse be a hangfal vezetékeinek szigetetlen részét.

Megjegyzések:

- Az optimális hangzás érdekében mindig a készülékkel szállított hangfalakat használja.
- Soha ne csatlakoztasson egynél több hangfalat egyik +/- csatlakozópárba se.
- Soha ne csatlakoztasson olyan hangfalat, melynek impedanciája kisebb a készülékkel szállított hangfalénál. Erre vonatkozó információk jelen kézikönyv MŰSZAKI ADATOK c. részében található.

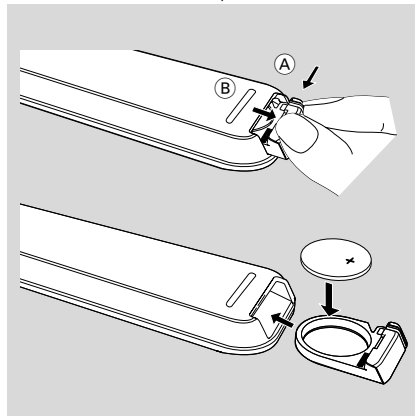
A távirányító használata előtt

- 1 Pull out the plastic protective sheet.
- 2 Válasszuk ki azt az eszközt, amelyet vezérelni szeretnénk úgy, hogy lenyomjuk az annak megfelelő gombot a távirányítón (például CD, TUNER).
- 3 Majd válasszuk ki a kívánt funkciót (például ►, ◀, ►|).



A (lítium CD2032) elem cseréje a távirányítóban

- 1 Húzzuk ki a gombot (A) kissé jobbra.
- 2 Húzzuk ki az elemtartót (B).
- 3 Cseréljük ki az elemet, és teljesen helyezzük vissza az elemtartót az eredeti helyére.



FIGYELEM!
AZ ELEMÉK VEGYI ANYAGOKAT TARTALMAZNAK, EZÉRT A MEGFELELŐ HULLADÉKGYŰJTŐBE KELL AZOKAT HELYEZNI.

A készüléken és a távirányítón lévő kezelőgombok

1 BAND

- Tuner..... (csak a készüléken) - hullámsáv kiválasztása.

2 SOURCE (CD/TUNER/AUX)

- a készülék kikapcsolása.
- a CD/ FM /AM/AUX hangforrás valamelyikének kiválasztása;

3 STANDBY-ON / 0

- a készülék készenléti módba/ bekapcsolása.

4 PROG/CLOCK

CD állás számok beprogramozása és a clock állás az óra funkció beállítása.

5 OPEN-CLOSE

- a CD-tartó kinyitása/ bezárása.

6 VOLUME - / +

- a hangerő beállítása.

7 TUNING ●

- hangolás egy rádióadóra.

8 IR SENSOR

- a távirányító infravörös sugárzójának érzékelője.

9

- fejhallgató csatlakozója.

10 ► II

CD állás a CD lejátszásának elindítása és megszakítása.

11 ◀◀ / ▶▶

- ugrás az aktuális/ előző/ következő szám elejére.
- keresés visszafelé vagy előre egy számon belül/ a CD-n.

12 STOP ■

- stops CD playback or erase a CD program.

13 AUX IN

- csatlakoztatja a külső audioforrást.

14 MUTE

- a hang átmeneti kikapcsolása és visszakapcsolása.

15 REPEAT

- egy szám/a CD-program/a teljes CD ismételt lejátszása.

16 SHUFF (SHUFFLE)

- a CD számainak véletlen sorrendben történő lejátszása.

17 SLEEP

- a szenderegési funkció be- és kikapcsolása, a szenderegés időtartamának kiválasztása.

18 TIMER

- az időkapcsoló-funkció és a funkció kikapcsolása bekapcsolása, vagy időkapcsoló beállítás.

19 ALBUM ▼ ▲

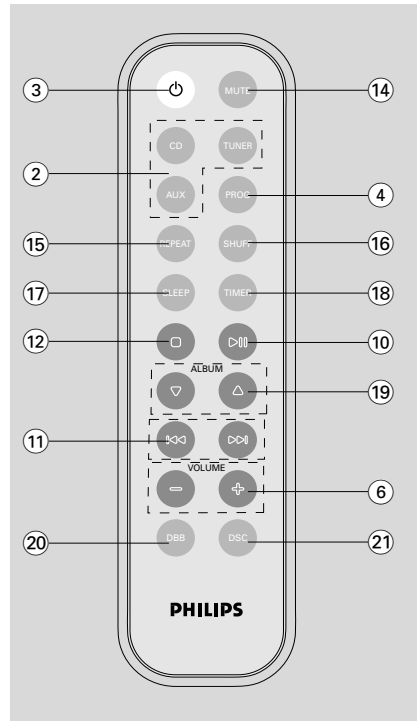
MP3 disc állás .. kiválasztása lemezről.

20 DBB

- (Dynamic Bass Boost) a mély hangok kiemelése.

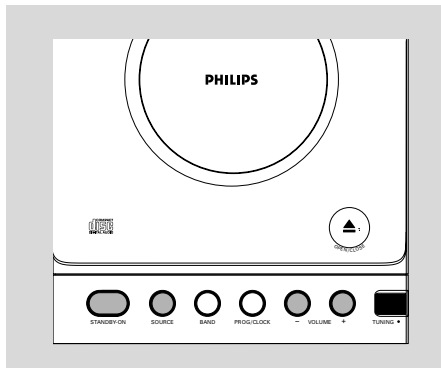
21 DSC

- (Digital Sound Control) a zene jellegének megfelelő hanghatás kiemelése: **JAZZ/ POP/CLASSIC/ROCK.**



A távirányítóra vonatkozó megjegyzések:

- **Először válassza ki azt a hangforrást, amelyiket a távirányítóról vezérelni kívánja úgy, hogy megnyomja a távirányítón a hangforrás gombját (pl. CD vagy TUNER).**
- **Ezután válassza ki a megfelelő funkciót ►, ◀, ▶ stb.).**



FONTOS:
MIELŐTT HASZNÁLNI KEZDENÉ A RENDSZERT, HAJTSA VÉGRE AZ ELŐKÉSZÜLETEKET.

A rendszer bekapcsolása

- megnyomja a készüléken a **STANDBY-ON** (☰) a távirányítón az).
→ A rendszer átkapcsol az utoljára kiválasztott hangforrásra.
- Nyomjuk le a **SOURCE** (CD, TUNER vagy AUX) a távirányítón az).
→ A rendszer átkapcsol az utoljára kiválasztott hangforrásra.

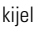
Ha készenléti módba akarja kapcsolni a készüléket

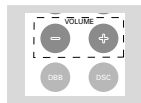
- megnyomja a készüléken a **STANDBY-ON** (a távirányítón az ☰).
→ Megjelenik az óra.

Energiatakarékosság: Automatikus átkapcsolás készenléti módba

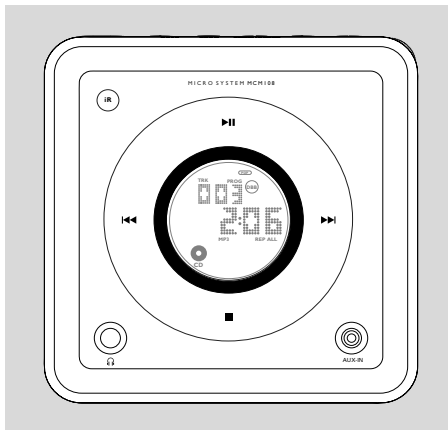
A készülék energiatakarékosság miatt átkapcsol készenléti módba 15 perccel azután, hogy a szalag vagy a CD a végére ért, ha közben nem nyom egyetlen gombot sem.

Adjusting volume and sound

- 1 Forgassa a készüléken lévő **VOLUME - / +** to gombot az óramutató járásával ellentétes irányban ha csökkenteni, vagy az óramutató járásával egyező irányban ha növelni kívánja a hangerőt.
→ A kijelzőn a hangerő szintjére utaló  jelzés és egy 0-32 közötti érték jelenik meg.

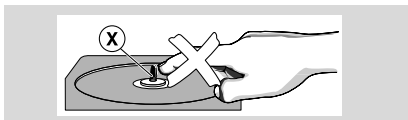


- 2 Nyomja meg a **DSC** hangszínszabályzó gombot egyszer vagy ismételten mindaddig, míg a kívánt hangszínbeállítás jelzése meg nem jelenik a kijelzőn: JAZZ / POP / CLASSIC / ROCK.
 - 3 A **DBB** (a távirányítón az) vagy) gomb megnyomásával lehet a dinamikus basszuskiemelést be- és kikapcsolni.
→ Ha be van kapcsolva a DBB funkció, akkor a kijelzőn a **DBB** jelzés látszik.
 - 4 Ha átmenetileg ki akarja kapcsolni a hangot, nyomja meg a távirányítón a **MUTE** gombot.
→ A lejátszás tovább folytatódik, hang nem hallatszik, és a kijelzőn a **MUTE** felirat látszik.
- Ha vissza akarja kapcsolni a hangot, akkor:
 - vagy nyomja meg ismét a **MUTE** gombot;
 - vagy változtassa meg a hangerő beállítását.
 - hangforrás cseréje.



FIGYELEM!

A CD-lejátszó olvasófejét soha ne érintse meg!



Le e e e lye se

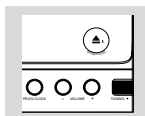
Ezzel a CD-lejátszóval audio CD-eket lehet lejátszani, beleértve az írható CD-eket és újrairítható CD-eket is..

- CD-ROM, CD-I, CDV, VCD és DVD és számítógépes alkalmazásra szánt CD-k azonban nem használhatók.

1 Válassza ki a **CD** hangforrást.

2 Az **OPEN/CLOSE** gombbal nyissa ki a CD-tartót.

→ Amikor kinyitja a CD-tartót, megjelenik az **OPEN** felirat.



3 Helyezzen be egy CD-t úgy, hogy a nyomtatott oldala legyen felül, majd az **OPEN/CLOSE** gombot megnyomva zárja be a CD-tartót.

→ Amikor a CD-lejátszó megvizsgálja a CD tartalmát, a **REP** felirat látszik. Az összes zeneszám száma és a lejátszási idő (vagy az összes albumok száma és a rajta található zeneszámok az MP3 lemezhez) jelenik meg.

A lejátszást irányító legfontosabb gombok

CD lejátszása

- A **▶II** gomb megnyomásával indítsa el a lejátszást.
→ A CD lejátszása alatt az aktuális műsorszám sorszáma és a lejátszása során eltelt idő látszik a kijelzőn.

Másik szám kiválasztása

- Nyomja meg a **◀◀▶▶** gombot egyszer vagy ismételten mindaddig, míg a keresett műsorszám sorszáma meg nem jelenik a kijelzőn.

Lejátszás megszakítása

- Nyomja meg a **◀◀▶▶** gombot.
→ A készülék a CD-t nagyobb sebességgel, halkabban játssza le.
- 2 Ha megtalálta a keresett dallamrészletet, engedje el a **◀◀▶▶** gombot.
→ A lejátszás a szokásos módon folytatódik.

Lejátszás megszakítása

- Nyomja meg a **▶II** gombot.
→ A lejátszás szüneteltetése alatt a kijelző kimerededik és a lejátszás során eltelt idő villog.
→ Ha folytatni kívánja a lejátszást, nyomja meg ismét a **▶II** gombot.

Lejátszás megállítása

- Nyomja meg a **■** gombot.

Megjegyzés: A CD lejátszása akkor is befejeződik, ha:

- kinyitja a CD-tartót
- a CD a végére ért
- Választhatunk egy másik forrást: **TAPE, TUNER,**
- **AUX** vagy készletét.

MP3 lemezek lejátszása

- 1 Helyezzen be egy MP3 lemezt.
→ A lemezen található műsorszámok magas száma miatt a lemez olvasásának ideje akár tíz másodpercnél is több lehet.
→ A kijelzőn az "XXX XXX" üzenet jelenik meg. Az üzenetben az "XXX" az album számát, az "XXX" pedig a tétel számát jelöli.
- 2 A **ALBUM** **▼ ▲** á megnyomásával válassza ki az albumot.

- 3 A ◀◀▶▶ á megnyomásával válassza ki az tétel.
→ Az album szám változni fog, amikor az első zeneszámot eléri az albumon a ◀▶ lenyomásával vagy az utolsó zeneszám elérésével a ▶▶ lenyomásával.

- 4 A lejátszás elindításához nyomja meg a **PLAY/PAUSE** ▶▶

- Lejátszás közben a **ALBUM** ▼ ▲ gomb megnyomásával hívhatja elő az album és a tétel nevét.

Támogatott MP3 lemezformátumok:

- ISO9660, Joliet, UDF 1.5
- Legmagasabb tételszám: 512 (fájlnev hosszától függően)
- Albumok maximális száma: 99
- Támogatott mintavételezési frekvenciák: 32 kHz, 44,1 kHz, 48 kHz
- Támogatott átviteli sebesség: 32–256 (kbps), változó átviteli sebesség

Különbéle lejátszási módok: SHUFFLE és REPEAT

A lejátszás megkezdése előtt vagy aközben kiválaszthat különböző lejátszási módokat és áttérhet egyikről a másikra. A lejátszási módok a PROGRAM funkcióval is kombinálhatók.

SHUFFLE a teljes CD összes számának lejátszása véletlen sorrendben

REPEAT ALL ... teljes CD/a program ismételt lejátszása

REPEAT az aktuális szám folyamatos lejátszása

REPEAT ALB ... az album minden zeneszámát megismétli (csak MP3 esetén).

- 1 A kívánt lejátszási mód kiválasztásához addig nyomja meg ismételten a **SHUFF** vagy a **REPEAT** a távirányítón az gombot a lejátszás megkezdése előtt vagy aközben, míg annak jelzése meg nem jelenik a kijelzőn.
- 2 Ha STOP állásban van, akkor a ▶▶ (a távirányítón az ▶▶) gomb megnyomásával indítsa el a lejátszást.
→ Ha a SHUFFLE módot választja, a lejátszás azonnal elkezdődik.
- 3 Ha vissza kíván térni a szokásos módon történő lejátszáshoz, akkor addig nyomja meg ismételten a **SHUFF** illetve **REPEAT** gombot, míg a SHUFFLE/REPEAT lejátszási mód jelzése nem látszik tovább a kijelzőn.
- A kiválasztott lejátszási mód a ■ gomb megnyomásával is törölhető.

Megjegyzés:

- A **SHUFFLE** és **REPEAT** funkciók nem használhatók egy időben.
- A program módban a kevert lejátszás nem választható.

Számok beprogramozása

STOP állásban válassza ki és programozza be a CD számait tetszőleges sorrendben. Bármelyik számot tárolhatja többször is. A memóriában akár 20 (10 az MP3 lemezhez) zeneszám tárolható.

- 1 In the stop position, use the ◀◀ ▶▶ to select your desired track number.
- MP3 esetén **ALBUM** ▼ ▲ megnyomásával választhatja ki a kívánt albumot, majd a megnyomásával ◀◀ ▶▶ választhatja ki a kívánt misorszám
- 2 A programozás eltárolásához nyomja meg a **PROGRAM** (vagy **PROG/CLOCK** csak a készüléken) gombot.
→ Kijelző: A **PROG** felirat villog, és rövid ideig megjelenik a **PR** jel majd a kiválasztott misorszám száma (és a kiválasztott album száma MP3 esetén)
- 3 A 1-2 lépések ismétlésével válasszon ki és tároljon további számokat a programban.
→ A **FL** jelzés látszik a kijelzőn, ha több, mint 20 (10 az MP3 lemezhez) számot próbálna tárolni.
- 4 A ▶▶ gomb megnyomásával indítsa el a CD-program lejátszását.

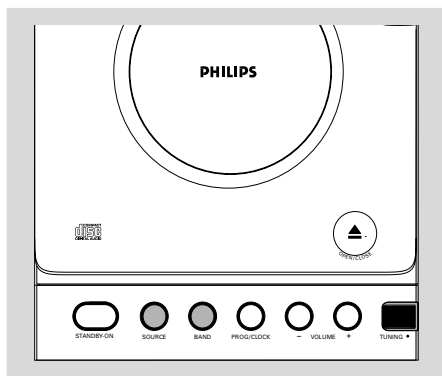
A program átnézése

- Állítsa meg a lejátszást és nyomja meg többször a **PROGRAM** (vagy **PROG/CLOCK** csak a készüléken) gombot.
→ A kijelzőn először megjelenik a beprogramozott sorrend, majd a tárolt misorszám száma (és az album száma MP3 esetén).
- Ha befejezte, nyomja meg a ■ gombot.


A program törlése

A következőképpen törölheti programot:

- STOP állásban megnyomja egyszer a ■ gombot;
- lejátszás közben megnyomja kétszer a ■ gombot;
- kinyitja a CD-tartót.
→ A **PROG** felirat nem látszik tovább.



Hangolás egy rádióadóra

- 1 Válassza ki a **TUNER** hangforrást.
→  az óra.
- 2 Nyomja meg a **BAND (TUNER a távvezérlésn)** gombot egyszer a hullámsáv kiválasztásához.
- 3 hangolás egy rádióadóra. **TUNING ●**.
→ A kijelzésn megjelenik a beállított állomás frekvenciája.

Hasznos tanácsok:

A rádióvétel javításáho

- FM-adás tökéletes vételéhez húzza ki teljesen a készülék hátulján található antennát.

Külső forrás hallgatása

A csatlakoztatott külső hangforrást saját készüléke hangszóróin keresztül hallgathatja.

- 1 Válassza ki a **AUX** hangforrást.
- 2 Az MCM108 készülék 3,5 mm-es AUX csatlakozóját (a hátsó panelon) bemenő vonal kábellet (nem tartozék) csatlakoztassa egy külső lejátszó AUDIO OUT vagy fejhallgató aljzatához (mint pl. CD lejátszó vagy VCR).

Műszaki adatok

A készülék házának tisztítása

- Finom tisztítószeres oldattal enyhén benedvesített puha ruhát használjon a tisztításhoz. Ne használjon alkoholt, denaturált szeszt, ammóniát vagy súrolószert tartalmazó tisztítószert.

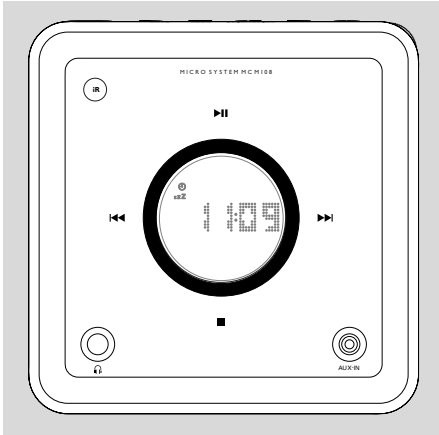
A lemezek tisztítása

- A bepiszkolódott lemezeket tisztítókendővel tisztítsa meg. Törölje át a közepétől kifelé haladva. Soha ne végezze a törölést körkörösén.
- A tisztításhoz ne használjon olyan oldószert, mint például benzin vagy higító, a kereskedelemben kapható tisztítószert, se a hanglemezek tisztításához való antisztatikus spray-t.



A lejátszó optikájának megtisztítása

- Hosszabb használat után a lemezlejátszó optikája beporosodhat. A jó lejátszás biztosítása érdekében célszerű a lencsét a Philips CD Lens Cleaner vagy más, a kereskedelemben kapható lencsetisztító segítségével megtisztítani. A tisztítást a lencsetisztító használati utasításai alapján végezze.



Az óra beállítása

- 1 Készenléti módban nyomja meg a **PROG/CLOCK** gombot.
→ Az óra értékének számjegyei villognak.
- 2 A **◀ / ▶** gombot az óramutató járásának irányában forgatva növelheti, azzal ellentétesen csökkentheti az óra értékét.
- 3 Nyomja meg ismét az **PROG/CLOCK** gombot.
→ A perc értékének számjegyei villognak.
- 4 A **◀ / ▶** gombot az óramutató járásának irányában forgatva növelheti, azzal ellentétesen csökkentheti a perc értékét.
- 5 A beállítás jóváhagyásához nyomja meg az **PROG/CLOCK** gombot.

Megjegyzés:

– Ha az óra nincs beállítva, a -- jelenik meg.

A TIMER időkapcsoló beállítása

- A készülék ébresztőóráként is használható úgy, hogy egy előre beállított időpontban a CD-lejátszó, magnó vagy rádió bekapcsol. Az időkapcsoló csak olyankor használható, ha az óra be van állítva.
 - Ha beállítás közben több, mint 90 másodpercen keresztül egyetlen gombot sem nyom meg, a készülék kilép az időkapcsoló beállításának üzemmódjából.
- 1 Bármelyik üzemmódban tartva lenyomva a **TIMER** a távirányítón gombot legalább 2 másodpercig.
 - 2 A hangforrás kiválasztásához nyomjuk le a **◀ / ▶** (vagy **CD / TUNER** a távirányítón) a

távirányítón az) gombot.


- 3 A **TIMER** gombot megnyomva hagyja jóvá a választást.
→ Az óra értékének számjegyei villognak.
- 4 A **◀ / ▶** gombot az óramutató járásának irányában forgatva növelheti, azzal ellentétesen csökkentheti az óra értékét.
- 5 Nyomja meg ismét a **TIMER** gombot.
→ A perc értékének számjegyei villognak.
- 6 A **◀ / ▶** gombot az óramutató járásának irányában forgatva növelheti, azzal ellentétesen csökkentheti a perc értékét.
- 7 A beállítás jóváhagyásához nyomja meg a **TIMER** gombot.
→ Az időkapcsoló be van állítva, és be van kapcsolva.

Megjegyzés:

– Ha ki van választva a forrás CD, és nincs lemez a CD tálcában, vagy a lemez hibás, automatikusan a **TUNER** választódik ki.

– A beállított ébresztési időben a készülék 12-es hangerőszinten bekapcsol

A TIMER időkapcsoló be- és kikapcsolása

- Készenléti módban vagy lejátszás közben nyomja meg egyszer a készüléken a **TIMER** gombot.
→ Ha az időkapcsoló be van kapcsolva, akkor látszik a kijelzőn a  felirat, ha nincs bekapcsolva, akkor nem.

A SLEEP szenderegési funkció be- és kikapcsolása

A szenderegés időkapcsolója lehetőséget ad arra, hogy a készülék automatikusan kikapcsoljon egy előre beállított időtartam eltelte után. A szenderegés időkapcsolója csak akkor használható, ha az óra be van állítva.



- Lejátszás közben a távirányítón lévő **SLEEP** gombot egyszer vagy ismételtlen mindaddig.
→ A kijelzőn látszik a **SLEEP** felirat és miután választott a sorban megjelenő lehetséges időtartamokból: 60, 45, 30, 15, 0, 60...a választott időtartam értéke is.
- Ha ki akarja kapcsolni, nyomja meg a távirányítón lévő **SLEEP** gombot egyszer vagy ismételtlen mindaddig, míg meg nem jelenik a kijelzőn a " " felirat, vagy kapcsoljon át a készülékről vagy a távirányítóról készenléti módba.

MŰSZAKI ADATOK

ERŐSÍTŐ

Kimeneti teljesítmény	2 × 2W RMS
Jel/zaj viszony	≥ 62 dBA (IEC)
Frekvenciatartomány	60 – 16000 Hz, ± 3 dB
Impedancia, hangfalak	8 Ω
Impedancia, fejhallgató	32 Ω – 1000 Ω

CD-lejátszó

Frekvenciatartomány	20 – 20000 Hz
Jel/zaj viszony	75 dBA

Rádió

FM hullámsáv	87.5 – 108 MHz
MW hullámsáv	531 – 1602 kHz
Érzékenység 75 Ω esetén	
– FM 26 dB érzékenység	2.8 μV
– MW 26 dB érzékenység	61.4 μV
Csatomák szétválasztása	≥ 28 dB
Teljes harmonikus torzítás	≤ 5%
Frekvenciafelvétel	63 – 12500 Hz (± 3 dB)
Jel/zaj viszony	≥ 50 dB

Hangfalak

Basszusvisszaverő rendszer	
Méretetek (szél. x mag. x mély.)....	150 × 150 × 200 (mm)

Készülék

Hálózati feszültség	220 - 230V / 50 Hz
Méretetek (szél. x mag. x mély.) ...	150 × 150 × 220 (mm)
Súly hangfalakkal/anélkül	
.....	approx.4.9 / 2.3 kg
Készletléti	< 3 W

A műszaki adatok és a készülék kivitelezése előzetes bejelentés nélkül megváltoztatható.

WARNING

Under no circumstances should you try to repair the system yourself, as this will invalidate the warranty. Do not open the system as there is a risk of electric shock.

If a fault occurs, first check the points listed below before taking the system for repair. If you are unable to remedy a problem by following these hints, consult your dealer or service centre.

<i>Problem</i>	<i>Solution</i>
“NO DISC” felirat.	<ul style="list-style-type: none"> ✓ Helyezzen be lemezt. ✓ Ellenőrizze, hogy a lemez nem fordítva van-e betéve. ✓ Várjon, amíg a nedvesség elpárolog, és az optika kitisztul. ✓ Cserélje ki vagy tisztítsa meg a lemezt, lásd “Karbantartás”. ✓ Használjon véglegesített CD-RW lemezt vagy egy megfelelő MP3-CD formátumú lemezt.
Rossz a rádióadás vétele.	<ul style="list-style-type: none"> ✓ Ha a jel túl gyenge, állítsa be az antennát, vagy csatlakoztasson külső antennát, hogy jobb legyen a vétel. ✓ Vigye távolabb a Mini HiFi rendszert a televíziótól, képmagnótól.
A gombok megnyomása hatástalan.	<ul style="list-style-type: none"> ✓ Húzza ki majd csatlakoztassa újra a hálózati kábelt, utána kapcsolja vissza a készüléket.
Egyáltalán nem, vagy gyengén hallatszik a hang.	<ul style="list-style-type: none"> ✓ Állítsa be a hangerőt. ✓ Húzza ki a fejhallgatót. ✓ Ellenőrizze, hogy megfelelően csatlakoznak-e a hangfalak. ✓ Ellenőrizze, hogy a hangfal vezetékének szigetetlen része be van-e csíptetve. ✓ Ellenőrizze, hogy az MP3-CD-re a felvétel 32-256 kbps bitraten belül és 48 kHz, 44,1 kHz vagy 32 kHz mintavételi frekvenciával történt-e.
A bal és jobb oldalról érkező hang fordított.	<ul style="list-style-type: none"> ✓ Ellenőrizze a hangfalak csatlakozását és elhelyezését.
A távirányító nem megfelelően működik.	<ul style="list-style-type: none"> ✓ Válassza ki először a hangforrást (például CD vagy TUNER), utána nyomja meg a funkciót kiválasztó gombot (▶, ◀, ▶). ✓ Vigye közelebb a távirányítót a rendszerhez. ✓ Az elemeket megfelelő polaritással (+/- jelzés) helyezze be. ✓ Cserélje ki az elemeket. ✓ Irányítsa a távirányítót a rendszer infravörös érzékelője felé.
Az időkapcsoló nem működik.	<ul style="list-style-type: none"> ✓ Állítsa be pontosan az órát. ✓ A TIMER gombot megnyomva kapcsolja be az időkapcsolót.
Az óra/időkapcsoló beállítása törlődött.	<ul style="list-style-type: none"> ✓ Feszültségkimaradás volt, vagy ki lett húzva a hálózati csatlakozó. Állítsa be az órát/ időkapcsolót.

Meet Philips at the Internet
<http://www.philips.com>

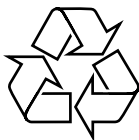
Русский

Polski

Český

Slovenský

Magyar



MCM108
MCM108B
MCM108C

