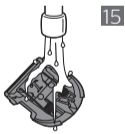
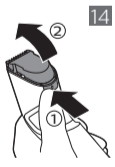
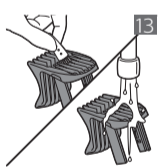
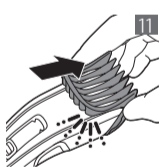
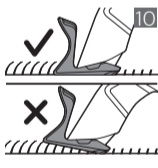
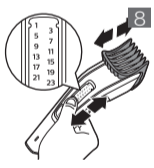
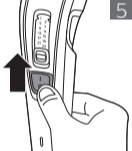
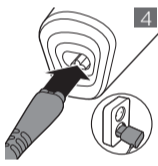
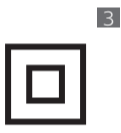
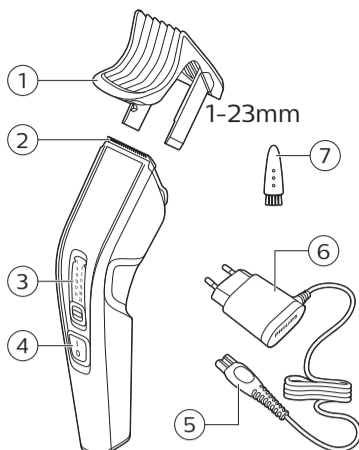


© 2018 Koninklijke Philips N.V.  
All rights reserved  
4222.002.9134.1 (24/8/2018)



>75% recycled paper  
>75% papier recyclé





## English

### Introduction

Congratulations on your purchase and welcome to Philips! To fully benefit from the support that Philips offers, register your product at [www.philips.com/welcome](http://www.philips.com/welcome).

### General description (Fig. 1)

#### General description (Fig. 1)

- 1 Trimming comb 1-23mm
- 2 Cutting unit
- 3 Length setting adjustment slider
- 4 On/off button
- 5 Charging light
- 6 Small plug
- 7 Supply unit
- 8 Brush

### Important safety information

Read this important information carefully before you use the appliance and its accessories and save it for future reference. The accessories supplied may vary for different products.

#### Danger

- Keep the appliance and the mains cord dry (Fig. 2).

#### Warning

- This symbol means that the appliance is double-insulated (Fig. 3).
- This appliance can be used by children aged from 8 years and above and persons with reduced physical, sensory or mental capabilities or lack of experience and knowledge if they have been given supervision or instruction concerning use of the appliance in a safe way and understand the hazards involved. Children shall not play with the appliance. Cleaning and user maintenance shall not be made by children without supervision.
- If the mains cord is damaged, you must have it replaced by Philips, a service center authorized by Philips or similarly qualified persons in order to avoid a hazard.
- Always check the appliance before you use it. Do not use the appliance if it is damaged, as this may cause injury. Always replace a damaged part with one of the original type.

#### Caution

- Only use this appliance for its intended purpose as shown in the user manual.
- For hygienic reasons, the appliance should only be used by one person.
- Never use compressed air, scouring pads, abrasive cleaning agents or aggressive liquids such as petrol or acetone to clean the appliance.

#### Electromagnetic fields (EMF)

This Philips appliance complies with all applicable standards and regulations regarding exposure to electromagnetic fields.

#### General

- The supply unit is suitable for mains voltages ranging from 100 to 240 volts.

### Using the appliance

The hair length settings are indicated in millimeters, the comb cuts the hair to a length of 1mm to 23mm. The settings correspond to the remaining hair length after trimming.

**Warning: Be careful when you trim for the first time. Do not move the trimmer too fast. Make smooth and gentle movements.**

Tip: Start trimming at a high length setting and reduce the length setting gradually until you have reached the desired hair length.

#### Switching the appliance on and off

Note: You can only use the appliance when it is connected to the wall socket.

- 1 Insert the small plug into the appliance and put the supply unit in the wall socket (Fig. 4).
- 2 Switch on the appliance by sliding the power switch upwards (Fig. 5).
- 3 Switch the appliance off by sliding the power switch downwards (Fig. 6).

## Trimming with the trimming comb

- 1 Attach the trimming comb to the appliance (Fig. 7).
- 2 slide the length setting adjustment slider to the desired length setting (Fig. 8).

Note: When you trim for the first time, start at the highest length setting to familiarise yourself with the appliance.

- 3 Switch on the appliance (Fig. 5).
- 4 Move the appliance slowly and with light pressure against the direction of hair growth (Fig. 9).

Note: Make sure that the flat part of the comb always stays in contact with the skin to obtain an even result (Fig. 10).

## Trimming without comb

Use the trimmer without the trimming comb to trim hair close to the skin (0.5 mm) or to contour the neckline and sideburns.

**Caution: Be careful when you trim without comb because the cutting unit removes every hair it touches.**

- 1 Pull the comb off the appliance (Fig. 11).
- 2 Switch on the appliance (Fig. 5).
- 3 Touch the hair lightly with the trimmer. Make well-controlled movements (Fig. 12).

## Cleaning

**Warning: Never use scouring pads, abrasive cleaning agents or aggressive liquids such as petrol or acetone to clean the appliance.**

**Warning: Never immerse the appliance in water, or rinse it under the tap.**

Note: Only the cutting element and the comb can be cleaned with water.

- 1 Make sure that the appliance is switched off and disconnected from the mains.
- 2 Wipe the housing of the appliance with a dry cloth.
- 3 Remove the comb. Clean it with the cleaning brush and rinse with water (Fig. 13).
- 4 Press the release button. The cutting unit comes off the appliance (Fig. 14).
- 5 Clean the cutting unit with the cleaning brush or rinse it under the tap (Fig. 15).
- 6 Clean the inside of the appliance with the cleaning brush (Fig. 16).
- 7 Shake off excess water. To reattach the cutting unit, insert the lug of the cutting unit into the guiding slot.
- 8 Insert the lug of the cutting unit into the guiding slot and push the cutting unit back onto the appliance (Fig. 17).

## Replacement

Only replace a worn or damaged cutting unit with an original Philips cutting unit, available from authorised Philips service centre.

- 1 Press the release button. The cutting unit comes off the appliance (Fig. 14).
- 2 Insert the lug of the new cutting unit into the guiding slot and push the cutting unit onto the appliance (Fig. 17).

## Ordering accessories

To buy accessories or spare parts, visit [www.shop.philips.com/service](http://www.shop.philips.com/service) or go to your Philips dealer. You can also contact the Philips Consumer Care Center in your country (see the international warranty leaflet for contact details).

## Disposal

This product may contain lead and mercury. Disposal of these materials may be regulated due to environmental considerations. For disposal or recycling information, please contact your local authorities or visit [www.recycle.philips.com](http://www.recycle.philips.com).

## Warranty and support

If you need information or support, please visit [www.philips.com/support](http://www.philips.com/support) or call toll free: 1-866-800-9311.

### Warranty restrictions

- Philips North America LLC (USA) and/or Philips Electronics Ltd (Canada) warrants its products for a period of two years after the date of purchase. If any defect due to faulty materials and workmanship occurs within this two-year warranty period, Philips North America LLC (USA) and/or Philips Electronics Ltd (Canada) will repair or replace the product at its expense.
- Philips North America LLC (USA) and/or Philips Electronics Ltd (Canada) will only pay for repair or replacement if convincing proof is provided, for instance by means of a receipt, that the day on which service is claimed is within the warranty period. Parts that are subject to wear (such as cutting units and shaving heads) are not covered by the terms of the international warranty.
- The warranty is not valid if a defect is due to damage caused by incorrect use, poor maintenance (e.g. parts blocked by scale) or if alterations or repairs have been carried out by persons not authorized by Philips North America LLC (USA) and/or Philips Electronics Ltd (Canada).
- For the appliance to be used correctly, the user should strictly adhere to all instructions included in the user manual and should abstain from any actions or uses that are described as undesired or which are warned against in the user manual.
- These warranty restrictions do not affect your statutory rights.

## Troubleshooting

This chapter summarizes the most common problems you could encounter with the appliance. If you are unable to solve the problem with the information below, visit [www.philips.com/support](http://www.philips.com/support) for a list of frequently asked questions or contact the Consumer Care Center in your country.

Problem	Possible cause	Solution
The appliance produces an uneven cutting result.	The comb does not touch the skin when you move the appliance through the hair.	Make sure the comb is always fully in contact with the skin when you move the appliance through the hair.
	You only move the appliance in one direction.	Because not all hairs grow in the same direction, move the appliance in different directions (upwards, downwards and across).
	The setting of the comb has changed during trimming.	Check the setting of the comb. If you push the appliance too hard onto the scalp, you may accidentally change the setting of the comb.
	The comb is not assembled correctly.	Detach the comb and reattach it.
	The cutting performance decreases when the cutting unit and the comb are dirty.	Clean the cutting unit and the comb (see 'Cleaning').
The appliance does not work when I switch it on.	The appliance is not connected to the the wall socket..	Insert the small plug into the appliance and put the supply unit in the wall socket (Fig. 4).

## Français (Canada)

### Introduction

Félicitations pour votre achat et bienvenue dans l'univers Philips! Pour profiter pleinement des avantages de l'assistance Philips, enregistrez votre produit à l'adresse [www.philips.com/welcome](http://www.philips.com/welcome).

### Description générale (fig. 1)

#### Description générale (fig. 1)

- 1 Sabot de coupe 1 mm à 23 mm
- 2 Élément de coupe
- 3 Bouton coulissant de réglage de la longueur
- 4 Bouton de veille
- 5 Témoin de charge
- 6 Petite fiche
- 7 Bloc d'alimentation
- 8 Brosse

### Renseignements importants sur la sécurité

Lisez attentivement ces informations importantes avant d'utiliser l'appareil et ses accessoires et conservez-les pour un usage ultérieur. Les accessoires fournis peuvent varier selon les différents produits.

#### Danger

- Gardez l'appareil et le cordon d'alimentation au sec (fig. 2).

#### Avertissement

- Ce symbole indique que l'appareil bénéficie d'une double isolation (fig. 3).
- Les enfants ne doivent pas jouer avec l'appareil. Le nettoyage et l'entretien ne doivent pas être effectués par des enfants sans surveillance.
- Si le cordon d'alimentation est endommagé, il doit être remplacé dans un centre de services agréé Philips ou par un technicien qualifié afin d'éviter tout accident.
- Vérifiez toujours l'appareil avant utilisation. Afin d'éviter tout accident, n'utilisez pas l'appareil s'il est endommagé. Remplacez toujours une pièce endommagée par une pièce du même type.

#### Attention

- N'utilisez cet appareil qu'aux fins décrites dans le mode d'emploi.
- Pour des raisons d'hygiène, l'appareil doit être utilisé par une seule personne.
- N'utilisez jamais d'air comprimé, de tampons à récurer, de produits abrasifs ou de détergents agressifs tels que de l'essence ou de l'acétone pour nettoyer l'appareil.

### Champs électromagnétiques (CEM)

Cet Philips appareil est conforme à toutes les normes et à tous les règlements applicables relatifs à l'exposition aux champs électromagnétiques.

#### Général

- L'appareil est conçu pour une tension secteur comprise entre 100 V et 240 V.

### Utilisation de l'appareil

Les longueurs sont indiquées en millimètres; le sabot coupe les cheveux à une longueur de 1 mm à 23 mm. Les longueurs correspondent à la longueur de poils qui reste après la coupe.

**Avertissement : Faites attention lors de la première utilisation. Ne faites pas des mouvements rapides avec la tondeuse. Faites des mouvements lents et doux.**

Suggestion : Commencez la coupe à une longueur de coupe plutôt longue et réduisez

progressivement la longueur jusqu'à ce que vous ayez atteint la longueur de coupe souhaitée.

### Mise en marche et arrêt de l'appareil

Remarque : Vous ne pouvez utiliser l'appareil que lorsqu'il est connecté à la prise murale.

- 1 Insérez la petite fiche dans l'appareil et le bloc d'alimentation dans la prise (fig. 4) murale.
- 2 Pour mettre l'appareil sous tension, faites basculer l'interrupteur vers le haut (fig. 5).
- 3 Pour mettre l'appareil hors tension, faites basculer l'interrupteur vers le bas (fig. 6).

### Taille avec le sabot de coupe

- 1 Fixez le sabot de coupe à l'appareil (fig. 7).
- 2 Faites glisser le bouton coulissant de réglage (fig. 8) de la longueur de coupe jusqu'à la longueur souhaitée.

Remarque : Si vous utilisez l'appareil pour la première fois, commencez par sélectionner le réglage maximal pour vous faire la main.

- 3 Allumez l'appareil (fig. 5).
- 4 Déplacez lentement l'appareil dans le sens inverse de la pousse des poils (fig. 9) en exerçant une légère pression.

Remarque : Assurez-vous que la partie plate du peigne est toujours en contact avec la peau pour obtenir une coupe régulière (fig. 10).

### Taille sans sabot

Utilisez la tondeuse sans le sabot pour vous raser de près (0,5 mm) ou pour raser le contour du cou et des favoris.

**Attention : Faites attention lorsque vous procédez à la tonte sans sabot, car l'élément de coupe taille tous les cheveux qu'il touche.**

- 1 Retirez le sabot de l'appareil (fig. 11).
- 2 Allumez l'appareil (fig. 5).
- 3 Touchez légèrement les cheveux avec la tondeuse. Faites toujours des mouvements (fig. 12) précis.

## Nettoyage

**Avertissement : N'utilisez jamais de tampons à récurer, de nettoyants abrasifs ou de produits puissants tels que de l'essence ou de l'acétone pour nettoyer l'appareil.**

**Avertissement : Ne plongez jamais l'appareil dans l'eau et ne le rincez pas sous le robinet.**

Remarque : Nettoyez à l'eau le bloc tondeuse et le sabot seulement.

- 1 Assurez-vous que l'appareil est éteint et débranché de la prise de courant.
- 2 Essuyez le boîtier de l'appareil à l'aide d'un chiffon sec.
- 3 Retirez le sabot. Nettoyez-le avec la brosse de nettoyage et rincez-le à l'eau (fig. 13).
- 4 Appuyez sur le bouton de déverrouillage. L'élément de coupe sort de l'appareil (fig. 14).
- 5 Nettoyez l'élément de coupe à l'aide de la brosse ou rincez-le sous le robinet (fig. 15).
- 6 Nettoyez l'intérieur de l'appareil à l'aide de la brosse (fig. 16) de nettoyage.
- 7 Retirez l'excès d'eau en secouant l'unité. Pour remettre l'élément de coupe en place, insérez la languette de l'élément de coupe dans la fente de guidage.
- 8 Insérez la languette de l'élément de coupe dans la fente de guidage, puis repoussez l'élément de coupe dans l'appareil (fig. 17).

## Remplacement

Si l'élément de coupe est usé ou endommagé, il ne doit être remplacé que par un élément de coupe Philips d'origine, que vous trouverez dans un Centre de service agréé Philips.

- 1 Appuyez sur le bouton de déverrouillage. L'élément de coupe sort de l'appareil (fig. 14).
- 2 Insérez la languette du nouvel élément de coupe dans la fente de guidage, puis poussez l'élément de coupe dans l'appareil (fig. 17).

## Commande d'accessoires

Pour acheter des accessoires ou des pièces de rechange, visitez le site Web [www.shop.philips.com/service](http://www.shop.philips.com/service) ou rendez-vous chez votre revendeur Philips. Vous pouvez également communiquer avec le service à la clientèle Philips de votre pays (consulter le dépliant de garantie internationale pour obtenir les coordonnées).

## Mise aux rebuts

Ce produit peut contenir du plomb et du mercure. La mise au rebut de ces substances peut être réglementée en raison des risques environnementaux. Pour obtenir des informations sur la mise au rebut ou le recyclage, contactez vos autorités locales ou visitez le site [www.recycle.philips.com](http://www.recycle.philips.com).

## Garantie et assistance

Si vous avez besoin d'aide ou d'informations supplémentaires, consultez le site Web [www.philips.com/support](http://www.philips.com/support) ou appelez le numéro sans frais : 1-866-800-9311.

### Restrictions de garantie

- Philips North America LLC (États-Unis) et (ou) Philips Electronics Ltd (Canada) garantissent leurs produits pendant deux ans à compter de la date d'achat. En cas de défaut de matériel ou de main-d'œuvre signalé au cours de la période de garantie, Philips North America LLC (États-Unis) et (ou) Philips Electronics Ltd (Canada) s'engagent à réparer ou à remplacer le produit à leurs frais.

- Philips North America LLC (États-Unis) et (ou) Philips Electronics Ltd (Canada) prennent en charge les frais de réparation ou de remplacement uniquement sur présentation de la preuve d'achat (p. ex., un reçu) prouvant que le produit est couvert par la garantie au moment de la demande. Les pièces susceptibles de s'user (telles que les éléments de coupe et les têtes de rasage) ne sont pas couvertes par la garantie internationale.
- La garantie ne s'applique pas si le défaut est dû à une utilisation incorrecte, à une négligence d'entretien (p. ex., pièces entartrées) ou à une modification ou réparation effectuée par des personnes non autorisées par Philips North America LLC (États-Unis) et (ou) Philips Electronics Ltd (Canada).
- Pour garantir une utilisation correcte du produit, l'utilisateur est tenu de respecter scrupuleusement le mode d'emploi et doit éviter toute action ou utilisation déconseillée, ou contre-indiquée, dans ce mode d'emploi.
- Les limites de cette garantie n'ont aucune incidence sur vos droits prévus par la loi.

## Résolution des problèmes

Ce chapitre récapitule les problèmes les plus courants que vous pouvez rencontrer avec l'appareil. Si vous ne parvenez pas à résoudre le problème à l'aide des informations ci-dessous, rendez-vous sur le site [www.philips.com/support](http://www.philips.com/support) et consultez la liste de questions fréquemment posées ou contactez le Service Consommateurs Philips de votre pays.

Problème	Cause possible	Solution
L'appareil produit un résultat de coupe irrégulier.	Le sabot ne touche pas la peau lorsque vous déplacez l'appareil dans vos cheveux.	Assurez-vous que le sabot est toujours bien en contact avec le cuir chevelu lorsque vous déplacez l'appareil dans les cheveux.
	Vous ne déplacez l'appareil que dans une seule direction.	Étant donné que les cheveux ne poussent pas tous dans le même sens, adaptez vos mouvements (vers le haut, vers le bas et en travers).
	Le réglage du sabot a changé pendant la coupe.	Vérifiez le réglage du sabot. Si vous poussez l'appareil avec trop de force sur le cuir chevelu, vous risquez de modifier accidentellement le réglage du sabot.
	Le sabot n'est pas assemblé correctement.	Détachez le sabot et remettez-le en place.
	La qualité de coupe diminue lorsque l'élément de coupe et le sabot sont sales.	Nettoyez l'élément de coupe et le sabot (voir 'Nettoyage').
L'appareil ne fonctionne pas lorsque je l'allume.	L'appareil n'est pas connecté à la prise murale.	Insérez la petite fiche dans l'appareil et le bloc d'alimentation dans la prise (fig. 4) murale.