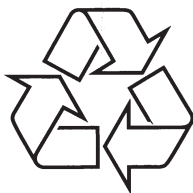


Registreerige oma toode ja saage abi kodulehelt
www.philips.com/welcome

MCD 712



Külastage Philipsit internetis:
<http://www.philips.com>

Eestikeelne kasutusjuhend

- Voolu säästmise eesmärgil lülitub DVD Mikro Kodukinokeskus automaatselt puhkerežiimi, kui 15 minuti jooksul peale loo taasesitamist ei tehta enam ühtegi toimingut.

Raadiovastuvõtt on halb

- Liigutage DVD Mikro Kodukinokeskuse televiisorist ning videomakist kaugemale.
- Tõmmake FM antenn täielikult välja.
- Ühendage väline FM antenn.

Progressiivse skaneerimise funktsiooni ei ole võimalik valida

- Veenduge, et seadme videoväljundi režiim on seatud [Pr/Cr Pb/Cb Y] peale.

Heli või subtiitrite keelt ei ole võimalik DVD taasesitamise ajal muuta

- Mitmekeelset heli või subtiitrid ei ole DVD plaadile salvestatud.
- Heli keele või subtiitrite keele muutmine antud plaadi puhul on keelatud.

Mõnda faili USB seadmelt pole võimalik kuvada

- USB seadmel olevate kaustade või failide number on kindla limiidi ületanud. See nähtus ei ole viga.
- Nende failide formaate ei toetata.

USB seadet ei toetata

- See USB seade ei ühildu DVD Mikro Kodukinokeskusega. Proovige mõnda teist seadet.

Taimer ei tööta

- Seadistage kellaeg õigesti.
- Lülitage taimer sisse.

Kellaaja/taimeri seaded on kustutatud

- Voolujuhe on seinast eemaldatud või on toimunud elektrikatkestus.
- Seadistage kellaeg / taimer uuesti.

11. PROBLEEMIDE LAHENDAMINE

! Hoiatus

- Ärge kunagi eemaldage DVD Mikro Kodukinokeskuse kesta.

Mitte ühelgi tingimusel ei tohi Te üritada seadet iseseisvalt parandada, kuna see katkestab garantii. Vea tekkimisel vaadake üle allpool olevad punktid enne, kui viite seadme parandusse. Kui Te ei ole võimeline lahendama tekkinud probleemi neid vihjeid järgides, vaadake Philipsi veebilehte (www.philips.com/support). Kui Te võtate Philipsiga ühendust, veenduge, et Teie DVD Mikro Kodukinokeskus on lähedal ja et Te teate seadme mudeli ja seerianumbrit.

Puudub vool

- Veenduge, et DVD Mikro Kodukinokeskuse AC voolujuhe on korralikult ühendatud vooluringiga.
- Veenduge, et vooluringis on elekter olemas.
- Voolu säästmise eesmärgil lülitub DVD Mikro Kodukinokeskus automaatselt puhkerežiimi, kui 15 minuti jooksul peale loo taasesitamist ei tehta enam ühtegi toimingut.

Plaati ei tuvastata

- Sisestage plaadisahltisse plaat.
- Veenduge, et plaat oleks sisestatud taasesitatava küljega allapoole.
- Oodake, kuni läätsele kondenseerunud niiskus aurustub.
- Asendage või puhastage plaat.
- Kasutage korralikult lõpetatud ja vormindatud plaati.

Puudub pilt

- Kontrollige videoühendust.
- Lülitage televiisor õigele video sisendkanalile.
- Progressiivne skanneerimine on aktiveeritud, aga Teie televiisor ei toeta seda.

Must ja valge või moonutatud pilt

- Plaat ei kattu televiisori värvisüsteemi standardiga (PAL/NTSC).
- Mõnikord esinebki kerget pildimoonutust. See ei ole viga.
- Puhastage plaat.

- Moonutatud pilt võib ilmuda ka progressiivse skanneerimise seadistamise ajal.

Ekraani külgede suhtarvu ei ole võimalik muuta

- Ekraani külgede suhtarv on määratud DVD plaadil.
- Osadel televiisoritel ei ole võimalik ekraani külgede suhtarvu muuta.

Puudub heli või moonutatud heli

- Reguleerige helitugevust
- Ühendage lahti kõrvaklapid.
- Kontrollige, et kõlarid oleksid ühendatud korralikult.
- Kontrollige, et isolatsioonita kõlaritejuhtmed oleksid kinnitatud.

Kaugjuhtimispult ei tööta

- Valige enne vajutust funktsiooninupule peaseadme asemel õige allikas.
- Vähendage vahemaad kaugjuhtimispuldi ja DVD Mikro Kodukinokeskuse vahel.
- Kontrollige, et patareid on sisestatud õiget polaarsuste kohaselt (märked + / -).
- Asendage patareid uutega.
- Suunake kaugjuhtimispult DVD Mikro Kodukinokeskuse kaugsensorile.

Plaati ei taasesitata

- Sisestage loetav plaat, plaadietiketiga ülespoole.
- Kontrollige plaaditüüpi, värvisüsteemi ja regionaalsel koodi. Veenduge, et plaat ei ole kriimustatud ega moondunud.
- Vajutage klahvile **SYSTEM MENU** (süsteemimenüü), et süsteemi seadistamsie menüüst väljuda.
- Eemaldage lapsevanemate kontrolli salasõna või muutke reitingutaset.
- Niiskus võib olla kondenseerunud seadmes. Eemaldage plaat ja jätke seade sisselülitatuna tunniks ajaks seisma. Eemaldage AC voolujuhe vooluringist ning seejärel taasühendage see. Lülitage süsteem taas sisse.

SISUKORD

1 Oluline	5	5 Taasesitamine	19
Ohutus.....	5	Plaatide taasesitamine	19
Olulised ohutusinstruktsioonid	5	Plaadimenüü kasutamine	19
Kuulamisohutus	7	Audiokeele valimine.....	19
Teade	7	Subtiitrite keele valimine	19
2 Teie DVD Mikro Kodukinokeskus	9	Taasesitamine USB seadmelt.....	20
Sissejuhatus	9	DivX video taasesitamine.....	20
Mis kuulub varustusse?	9	MP3/WMA/pildifailide taasesitamine	20
Ülevaade peaseadmest	10	Taasesitamise juhtimine	21
Ülevaade kaugjuhtimispuldist.....	11	Korduv ja juhuslik esitus	21
3 Ühendamine	13	Lõigu A-B kordamine (DVD/VCD/CD/MP3/WMA)	21
Seadme paigutamine	13	Edasi- ja tagasisuunas otsimine	21
Kõlarite ühendamine.....	13	Aja või peatüki/loo numbri järgi otsimine	21
FM antenni ühendamine	13	Taasesituse jätkamine viimati lõpetatud kohast	21
TV ühendamine	14	Taasesitamise valikud	21
Videokaablite ühendamine.....	14	Taasesitamise informatsiooni kuvamine.....	21
Valik 1: SCART kaabliga ühendamine	14	Programmeerimine	21
Valik 2: Komponentvideo kaabliga ühendamine	14	Pildi suurendamine/vähendamine.....	22
Valik 3: S-Video kaabliga ühendamine.....	15	Aegluubis taasesitamine.....	22
Valik 4: Komposiitvideo kaabliga ühendamine	15	Audiokanali vahetamine.....	22
Helikaablite ühendamine.....	15	Kaameranurga muutmine	22
Vooluvõrku ühendamine.....	15	Pildivaate valikud	22
4 Alustamine	16	Eelvaate funktsioon	22
Kaugjuhtimispuldi ettevalmistamine.....	16	Slaidiesitluse valimine	22
Kellaaja seadistamine	16	Piltide pööramine	22
Sisse lülitamine	16	6 Seadete kohandamine	23
Lülitamine puhkerežiimi	16	Üldised seaded	23
Õige vaatamiskanali leidmine	17	Heliseaded.....	23
Õige TV süsteemi valimine	17	Videoseaded	24
Ekraanimenüüde keele vahetamine.....	17	Eelistused	24
Progressiivse skanneerimise funktsiooni sisselülitamine.....	17		
Progressiivse skanneerimise funktsiooni manuaalne väljalülitamine	18		

SISUKORD

7 FM raadio kuulamine	26
Raadiojaamade automaatne programmeerimine.....	26
Raadiojaamade manuaalne programmeerimine.....	26
Eelnevalt salvestatud raadiojaama valimine	26
RDS kellaaja seadistamine.....	26
RDS informatsiooni kuvamine.....	27
8 Helitaseme ja heliefektide muutmine	28
Helitugevuse muutmine.....	28
Heliefekti valimine	28
Eelnevalt salvestatud heliefekti valimine	28
Bassihelide võimendamine.....	28
Automaatse helitugevuse kontrolli valimine.....	28
Heli vaigistamine	28
Kõrvaklappidega kuulamine.....	28
9 Teised funktsioonid	29
Demorežiimi aktiveerimine	29
Ekraani heleduse kohandamine	29
Äratustaimer seadistamine	29
Unetaimer seadistamine	29
Teiste seadmete ühendamine	29
Audiomängija kuulamine	29
Digitaalse salvestajaga salvestamine	30
10 Toote informatsioon	31
Tehnilised andmed.....	31
Võimendi	31
Plaadimängija.....	31
Tüüner (FM)	31
Kõlarid.....	31
Üldine informatsioon	31
Toetatud plaadiformaadid	32
Informatsioon USB taasesitamise kohta.....	32
RDS programmitüübid	33
11 Probleemide lahendamine	34

... TOOTE INFORMATSIOON

RDS programmitüübid

NO TYPE	RDS programmitüüp puudub
NEWS	uudised
AFFAIRS	poliitika
INFO	spetsiaalsed informatsiooniprogrammid
SPORT.....	sport
EDUCATE.....	haridus ja täiendõpe
DRAMA	raadioetendused ja kirjandus
CULTURE.....	kultuur, usk ja ühiskond
SCIENCE.....	teadus
VARIED.....	meelelahutusprogrammid
POP M.....	popmuusika
ROCK M	rockmuusika
MOR M.....	kergemuusika
LIGHT M.....	kerge klassikaline muusika
CLASSICS	klassikaline muusika
OTHER M	spetsiaalsed muusikaprogrammid
WEATHER.....	ilm
FINANCE.....	finants
CHILDREN.....	lasteprogrammid
SOCIAL.....	sotsiaalpoliitika
RELIGION.....	usk
PHONE IN.....	sissehelistamisteenus
TRAVEL	reis
LEISURE.....	vaba aeg
JAZZ.....	jazzmuusika
COUNTRY.....	kantrimuusika
NATION M	rahvamuusika
OLDIES.....	vana muusika
FOLK M	folkmuusika
DOCUMENT.....	dokumetaal
TES.....	äratusest
ALARM.....	äratus

Toetatud plaadiformaadid

- Digital Video Disc (DVD) plaadid
- Video CD (VCD) plaadid
- Super Video CD (SVCD) plaadid
- Digital Video Disc + Rewritable (DVD+RW) plaadid
- Compact Disc (CD) plaadid
- Pildifailid (Kodak, JPEG) CD-R(W) plaatidel
- DivX(R) failid CD-R(W) plaatidel:
- DivX 3.11, 4.x ja 5.x
- WMA

Toetatud MP3 plaatide formaadid

- ISO9660
- Maksimaalne pealkirja/albumi pikkus: 12 tähemärki
- Maksimaalne pealkirjade + albumite arv: 255
- Maksimaalne kaustatasemete arv: 8 taset
- Maksimaalne albumi number: 32
- Maksimaalne MP3 loo number: 999
- Toetatud valimimäära sagedused MP3 plaatide jaoks: 32 kHz, 44.1 kHz, 48 kHz
- Toetatud bitimäärad: 32, 64, 96, 128, 192, 256 (kbps)

Järgmisi formaate ei toetata:

- Failid nagu *.VMA, *.AAC, *.DLF, *.M3U, *.PLS, *.WAV
- Mitte inglispärane albumi/pealkirja nimi
- Joliet formaadis plaadid
- MP3 Pro ja MP3, millel on ID3 tag

Informatsioon USB taasesitamise kohta

Ühilduvad USB seadmed:

- USB mäluvulk (USB 2.0 või USB 1.1)
- USB mängijad (USB 2.0 või USB 1.1)
- mälukaardid (vajavad lisa kaardilugejat, mis töötab selle seadmega)

Toetatud formaadid:

- USB või mälufaili formaat FAT12, FAT16, FAT32 (sektori suurus: 512 baiti)
- MP3 bitimäär (andmemäär): 32-320 Kbps ja varieeruv bitimäär
- WMA v9 või vanem
- Juurkaustadena kuni 8 taset
- Albumite/kaustade arv: maksimaalselt 99
- Lugude/pealkirjade arv: maksimaalselt 999
- ID3 tag v2.0 või hilisem
- Faili nimi Unicode UTF8 (maksimaalne pikkus: 128 baiti)

Formaadid, mida ei toetata:

- Tühjad albumid: tühi album on album, mis ei sisalda MP3/WMA faili ja seda ei kuvata.
- Mittetoetatud failiformaadid jäetakse vahele. Näiteks Wordi dokumente (.doc) või MP3 faile, mille laiend on .dlf, ignoreeritakse ja neid ei taasesitata.
- AAC, WAV, PCM helifailid
- DRM kaitsega WMA failid (.wav, .m4a, .m4p, .mp4, .aac)
- WMA failid Lossless formaadis

Ohutus

Teadke neid sümboleid



ELEKTRILÖÖGI OHT

ÄRGE AVAGE

HOIATUS: ELEKTRILÖÖGI SAAMISE RISKI VÄHENDAMISEKS ÄRGE EEMALDAGE SEADME ÜMBRIST (EGA TAGUST). SEADME SEES EI OLE ÜHTEGI KASUTAJELE MÕELDUD OSA. PARANDUSTEENUSE SAAMISEKS PÕÖRDUGE KVALIFITSEERITUD TÖÖTAJATE POOLE.



See "välgulöök" vihib isoleerimata materjalile üksuse sees, mis võib põhjustada elektrilöögi. Kõigi ohutuseks teie majapidamises, ärge palun eemaldage toote kesta.

"Hüüumärk" viitab funktsioonidele või omadustele, mille kohta peaksite lugema kaasasolevat kirjandust, et vältida töötamise ajal ja hooldades probleeme.

HOIATUS: Tuleohtu ja elektrisõki ohtu

vähendamiseks, ei tohiks seade olla paljastatud vihmale või niiskusele ega tohiks asetada sellele veega täidetud esemeid nagu vaasid.

ETTEVAATUST: Elektrisõki vältimiseks sisestage pistiku lai haru laia avasse pistikupesas, sisestage lõpuni.

Olulised ohutusalsed nõuanded

1. Lugege juhiseid.
2. Säilitage need juhised.
3. Pöörake tähelepanu hoiatustele.
4. Järgige kõiki juhiseid.
5. Ärge kasutage seadet vee läheduses.
6. Puhastage vaid kuiva lapiga.
7. Ärge katke ventilatsiooniavasid. Paigaldage vastavalt tootja soovitudele.
8. Ärge paigaldage soojusallika, nagu radiaator, soojusseadme, ahju või teiste seadmete kaasa arvatud võimendid, lähedusse.
9. Kindlustage, et voolujuhtme peal ei käidaks ja et seda ei pigistataks, eriti pistiku lähedusest, pistikupesast ja seadmest väljumise kohast.
10. Kasutage lisaseadmeid/akssuaare, mis on lubatud tootja poolt.
11. Kasutage vaid ratastega alust, alust, statiivi, kronsteini või lauda, mis on lubatud tootja poolt või mida müüakse koos seadmega. Kui kasutate ratastega alust, olge ettevaatlik aluse/seadme liigutamisel, et vältida katki minemist.



12. Ühendage see seade vooluvõrgust välja äikesetormide ajal või kui te ei plaani seda pikka aega kasutada.
13. Jätke kõik hooldustööd vastavate spetsialistide jaoks. Hooldustööd on vaja, kui seade on kahjustatud ükskõik mil viisil, nagu näiteks voolujuhe või pistik on katki, vesi või esemed on sattunud seadmesse, seade on olnud vihma käes või niiskuses, ei tööta normaalselt, või on maha kukkunud.
14. Patareide kasutamine
ETTEVAATUST - Vältimaks patareide lekkimist, mis võib lõppeda seadme kahjustumisega, vara kahjustusega või kehavigastustega:

... OLULINE

- Paigaldage kõik patareid õigesti, + ja - nagu seadmel märgitud.
- Ärge kasutage erinevat tüüpi patareisid korraga (vanu ja uusi või leelis ja süsinik jne.).
- Eemaldage patareid, kui seadet ei kasutata pikka aega.

15. Seadet tuleb kaitsta pritsmete ja tilkuvate vedelike eest.

16. Ärge asetage ohuallikaid seadmele (näiteks vedelikega täidetud esemeid, süüdatud küünlaid).

17. See toode võib sisaldada pliidi ja elavhõbedat. Materjalide ära viskamine võib olla reguleeritud keskkonnanõuetega. Äraviskamise või ümbertöötlemise informatsiooni saamiseks, kontakteeruge oma kohalike võimudega või elektroonilise tööstuse liiduga: www.eiae.org.



Hoiatus

- Teistsuguste toimingute kasutamine, kui siin kasutusjuhendis kirjeldatud, võib lõppeda kahjustava kiirguse või mõne muu tervisele ohtliku protsessiga.



Hoiatus

- Kui lahtiühendamise seadmena kasutatakse MAINS pistikut või seadmeühendajat, siis peavad need jääma kergesti ligipääsetavasse kohta.



Hoiatus

- Ärge kunagi eemaldage DVD Mikro Kodukinokeskuse kesta.
- Ärge kunagi määrige ühtegi DVD Mikro Kodukinokeskuse osa.
- Asetage see seade lamedale, kõvale ja stabiilsele pinnale.
- Ärge kunagi asetage DVD Mikro Kodukinokeskust teiste elektriliste seadmete peale.
- Kasutage seda seadet vaid sisetingimustes. Hoidke seade eemal veest, niiskusest ja vedelikega täidetud anumatest.
- Hoidke DVD Mikro Kodukinokeskust eemal otsesest päikesevalgusest, lekidest ja kuumusest.
- Ärge kunagi vaadake otse DVD Mikro Kodukinokeskuse laserit.

10. TOOTE INFORMATSIOON



Märkus

- Toote informatsioon võib ilma ette teatamata muutuda.

Tehnilised andmed

Võimendi

Väljundi võimsus2X50W RMS
Sageduse vastuvõtt.....20Hz – 20000Hz, 3dB
Müra tase signaalis>65dB
Aux sisend.....500 mV RMS 20 kilo oomi

Plaadimängija

Laseri tüüp.....pooljuht
Plaadi diameeter.....12cm/8cm
Video dekodeerimine.....MPEG-1 / MPEG-2 / DivX
Video DAC.....128biti
Signaali süsteemPAL/NTSC
Video formaat4:3 / 16:9
Video müra tase signaalis>48dB
Audio DAC.....24biti/44.1kHz
Kogu harmooniline moonutus<1% (1kHz)
Sageduse vastuvõtt.....4Hz – 20kHz (44.1kHz)
4Hz – 22kHz (48kHz)
4Hz – 24kHz (96kHz)
Müra tase signaalis.....>65dBA

Tüüner (FM)

Lainepikkuste vahemik.....FM: 87.5 – 108 MHz
Lainepikkuste võrgustik50KHz
Tundlikkus
Mono, 26dB müra tase signaalis<22 dBf
Stereo, 46dB müra tase signaalis>43 dBf
Otsingu valik.....<28 dBf
Kogu harmooniline moonutus<3%
Müra tase signaalis.....>55 dB

Kõlarid

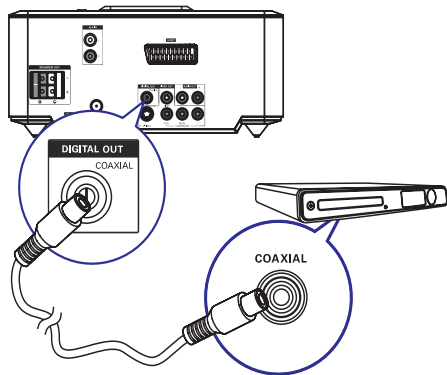
Kõlarite takistus2X4 oomi
Kõlarite Driver, alus5”
Kõlarite Driver, Tweeter.....0.2”
Tundlikkus>80dB/m/W4dB/m/W

Üldine informatsioon

Vooluvõimsus220 – 230V, 50Hz
Voolutarbivus töö ajal52W
Voolutarbivus Eco puhkerežiimis<4W
Voolutarbivus puhkerežiimis<1W
Komposiitvideo väljund1.0Vp-p, 75omi
Koaksiaalväljund0.5Vpp .1Vpp 75omi
Kõrvaklappide väljund2X15mW 32omi
USB DirectVersion 2.0
Mõõtmed
- Peaseade (l x k x s)248 x 110 x 307 mm
- Kõlarite kast (l x k x s)170 x 270 x 220 mm
Kaal
- Koos pakkmaterjaliga11 kg
- Peaseade2 kg
- Kõlarite kast2 x 2.8 kg

Digitaalse salvestajaga salvestamine

Te saate heli sellest seadmest digitaalsesse salvestajasse salvestada.



Ühendage koaksiaalkaabel (puudub varustusest):

- **COAXIAL** pesaga
 - digitaalse salvestaja digitaalse sisendpesaga
2. Taasesitage heli, mis läheb salvestamiseks.
 3. Alustage digitaalse salvestajaga salvestamist (vaadake digitaalse salvestaja kasutusjuhendit).

Kuulamisohutus

Kuulake esitust mõõdukal helitugevusel:

- Kõrvklappide kasutamine kõrgel helitugevusel võib kahjustada Teie kuulmist. See seade võib toota heli detsibellide vahemikus, mis võib põhjustada kuulmise kadumist tavalisel inimesel, isegi kui kuulatakse vähem kui minut aega. Kõrgemaid detsibellide vahemikke pakutakse neile, kes on juba kogunud mõningast kuulmise kadumist.
- Heli võib olla petlik. Aja möödudes kuulmise mugavustsoon kohaneb valjema helitugevusega. Seega pärast pikema ajalist kuulmist võib normaalsena tunduv helitugevus olla liiga valju ja kahjulik kuulmisele. Et kaitsta end selle vastu, seadke helitugevus ohutule tasemele enne, kui kuulmine kohaneb ja jätke sinna.

Ohutu helitugevuse leidmine:

- Seadke helitugevus madalale tasemele.
- Suurendage aeglaselt helitugevust, kuni kuulete seda mugavalt ja selgelt, ilma mürata.

Kuulake mõistliku aja jooksul:

- Pikaajaline heli kuulamine, isegi tavalisel ohutul tasemel, võib samuti põhjustada kuulmise kadumist.
- Kasutage seadet mõistlikult ja pidage vajalikke pause.

Tagage järgmiste juhiste järgimine kõrvaklappide kasutamisel:

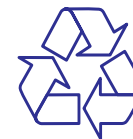
- Kuulake mõistlikul tugevusel mõistliku aja jooksul.
- Olge hoolikas, et mitte reguleerida helitugevust, kui kuulmine kohaneb.
- Ärge keerake helitugevust valjuks nii, et Te ise kuule mis ümberringi toimub.
- Olge ettevaatlik või katkestage ajutiselt kasutamine potentsiaalselt ohtlikes olukordades. Ärge kasutage kõrvaklappi, kui juhite mootorsõidukit, jalgratast, rula jne. See võib põhjustada liikluses ohtliku olukorra ja on seadusevastane mitmetes riikides.

Teade



See toode on vastavuses Euroopa Ühenduse raadiosageduste nõuetega. See toode on vastavuses järgmiste direktiivide ja juhenditega: 2004/108/EC + 2006/95/EC.

Kõik selle seadmega tehtud muudatused ja täiendused, mis ei ole Philips Consumer Lifestyle'i poolt spetsiaalselt lubatud, tühistavad kasutaja volitused kasutada seda seadet.



Teie seade koosneb kõrgekvaliteedilistest materjalidest ja osadest, mida on võimalik taaskasutada ja ümber töödelda.



See mahatõmmatud prügikasti tähis näitab, et seade vastab Euroopa direktiivile 2002/96/EC.

Palun tutvuge kohalike nõuete ja võimalustega vanade elektri- ja elektroonikaseadmete kogumise kohta.

... OLULINE

Käituge vastavalt oma kohalikele seadustele ning ärge hävitage seda seadet hariliku majapidamisprügi hulgas. Korrektnete seadmete hävitamine aitab vältida kahju keskkonnale ja inimestevisele.



Pb

Teie toode sisaldab patareisisid, mis on vastavuses Euroopa Direktiiviga 2006/66/EC ning neid ei tohi hävitada tavalise majapidamisprügi hulgas. Palun tutvuge kohalike nõuetega patareide kogumise kohta. Korrektnete patareide hävitamine aitab vältida kahju keskkonnale ja inimestevisele.

Keskkonnaalane informatsioon

Selle seadme puhul ei ole kasutatud üleliigset pakkematerjali. Pakendit on lihtne eraldada kolmeks erinevaks materjaliks: kartong (karp), polüstüreenplast (puhver), polüetüleen (kotikesed, kaitsev vahtplast).

Teie süsteem sisaldab materjale, mida on võimalik ümber töödelda ja korduvalt kasutada, kui seade on lahti võetud selleks litsentseeritud ettevõttes. Pakkematerjalide, vanade patareide ning seadmete hävitamisel järgige palun kohalikke eeskirju.

Olge vastutustundlik Austage autoriõigusi

Koopiakaitsega materjalide, sh arvutiprogrammide, failide, saadete ja helisalvestiste mitteametlik kopeerimine võib olla autoriõiguste rikkumine ja kriminaalkuritegu. Käesolevat toodet ei tohi sellistel eesmärkidel kasutada.



Ametlik DivX® sertifitseeringuga toode. Esitab kõiki DivX® videoformaate (kaasa arvatud DivX® 6) ning DivX® meediafaile.



Toodetud Dolby Laboratories litsentsi alusel. Dolby ja topelt D sümbol on Dolby Laboratories kaubamärgid.



"DVD Video" on DVD Format/Logo Licensing Corporation kaubamärk.



ENERGY STAR ja ENERGY STAR märk on registreeritud U.S. kaubamärgid.

See DVD Mikro Kodukinokeskus sisaldab järgmist märgistust:




Märkus

- Tüübiplaat asub seadme all.

9. TEISED FUNKTSIOONID

Demorežiimi aktiveerimine

Te saate ülevaate kõikidest funktsioonidest.

1. Puhkerežiimis vajutage peaseadmel klahvi SYMBOL, et demorežiim aktiveerida. 
 - ↳ Saadavalolevate funktsioonide demonstratsioon algab.

Demorežiimi deaktiveerimiseks:

1. Vajutage peaseadmel taas klahvile .

Ekraani heleduse kohandamine

1. Puhkerežiimis vajutage korduvalt klahvile **MODE/DIM**, et valida erinevate ekraanipaneeli heleduse tasemete vahel.

Äratustaimer seadistamine

1. Veenduge, et olete kellaaja korrektselt määranud.
2. Puhkerežiimis vajutage ja hoidke all klahvi **SLEEP/TIMER**.
 - ↳ Kuvatakse tundide näit ja see hakkab vilkuma.
3. Vajutage klahvile **+ VOL -**, et määrata tundide näit ning seejärel vajutage taas klahvile **SLEEP/TIMER**.
 - ↳ Kuvatakse minutite näit ja see hakkab vilkuma.
4. Vajutage klahvile **+ VOL -**, et määrata minutite näit.
5. Vajutage kinnitamiseks klahvile **SLEEP/TIMER**.
 - ↳ **[OFF]** (väljas) hakkab vilkuma.
6. Äratustaimer aktiveerimiseks vajutage klahvile **+ VOL -**, et valida **[ON]** (sees).
 - ↳ Ekraanile kuvatakse kella ikoon.
 - ↳ Seade lülitub automaatselt seatud kellaajale ning lülitub viimati valitud allikale.
 - ↳ Äratustaimer deaktiveerimiseks valige punktis 6 **[OFF]** (väljas).

Unetaimer seadistamine

1. Kui DVD Mikro Kodukinokeskus on sisse lülitatud, vajutage korduvalt klahvile **SLEEP/TIMER**, et valida ajaperiood (minutites).
 - ↳ Seade lülitub automaatselt välja pärast määratud ajaperioodi.

Teiste seadmete ühendamine

Audiomängija kuulamine

Teil on selle seadme kaudu võimalik kuulata audiomängijat, millel on punane/valge heliväljund.

1. Ühendage punane/valge helikaabel (puudub varustusest) **AUX IN L/R** pesadesse ning audiomängija heliväljundi pesadesse.
2. Valige allikaks **AUX**.
3. Alustage audiomängija taasesitamist.

8. HELITASEME JA HELIEFEKTIDE MUUTMINE

Helitugevuse muutmine

1. Vajutage taasesitamise ajal klahvile **VOL +/-**, et suurendada/vähendada helitugevust.

Heliefekti valimine

Märkus

- Te ei saa kasutada erinevaid heliefekte samal ajal.

Eelnevalt salvestatud heliefekti valimine

1. Vajutage taasesitamise ajal korduvalt klahvile **DSC**, et valida:
 - **[ROCK]** (rock)
 - **[JAZZ]** (jazz)
 - **[POP]** (pop)
 - **[CLASSIC]** (klassikaline)
 - **[FLAT]** (lame)

Bassihelide võimendamine

1. Bassihelide võimendamise sisselülitamiseks vajutage taasesitamise ajal korduvalt klahvile **LOUDNESS/DBB**, kuni ekraanil kuvatakse DBB logo.
 - Bassihelide võimendamise väljalülitamiseks vajutage taasesitamise ajal korduvalt klahvile **LOUDNESS/DBB**, kuni DBB logo kaob ekraanilt.

Automaatse helitugevuse kontrolli valimine

Automaatne helitugevuse kontroll suurendab bassi ja tämbri efekti madalatel helitugevustel (mida kõrgem on helitugevus, seda madalam on bassi ja tämbri tase).

1. Automaatse helitugevuse kontrolli sisselülitamiseks, vajutage taasesitamise ajal klahvile **LOUDNESS/DBB**, kuni kuvatakse helitugevuse ikoon.
 - Automaatse helitugevuse kontrolli väljalülitamiseks, vajutage taasesitamise ajal klahvile **LOUDNESS/DBB**, kuni helitugevuse ikoon kaob.

Heli vaigistamine

1. Vajutage taasesitamise ajal klahvile **MUTE**, et vaigistada/taastada heli.

Kõrvaklappidega kuulamine

1. Sisestage kõrvaklapid  pesa seadmel.

2. TEIE DVD MIKRO KODUKINOKESKUS

Õnnetleme Teid ostu puhul ning tere tulemast Philipsisse! Et täielikult osa saada Philipsi poolt pakutavatest võimalustest, siis registreerige oma toode aadressil www.philips.com/welcome.

Sissejuhatus

Selle seadmega saate:

- vaadata DVD/VCD/SVCD videosid ja videosid, mis on salvestatud USB seadmetele
- nautida muusikat heliplaatidelt või USB seadmetelt
- vaadata pilte plaatidelt või USB seadmetelt
- kuulata FM raadiot

Te saate rikastada heliväljundit järgmiste heliefektidega:

- Digital Sound Control (DSC)
- Dynamic Bass Boost (DBB)
- Bassi/tämbri täiustamine

See seade toetab järgmisi meedia-/pladiformaate:



Teil on võimalik taasesitada DVD plaate järgnevate piirkonnakoodidega:

DVD piirkonnakood Riigid

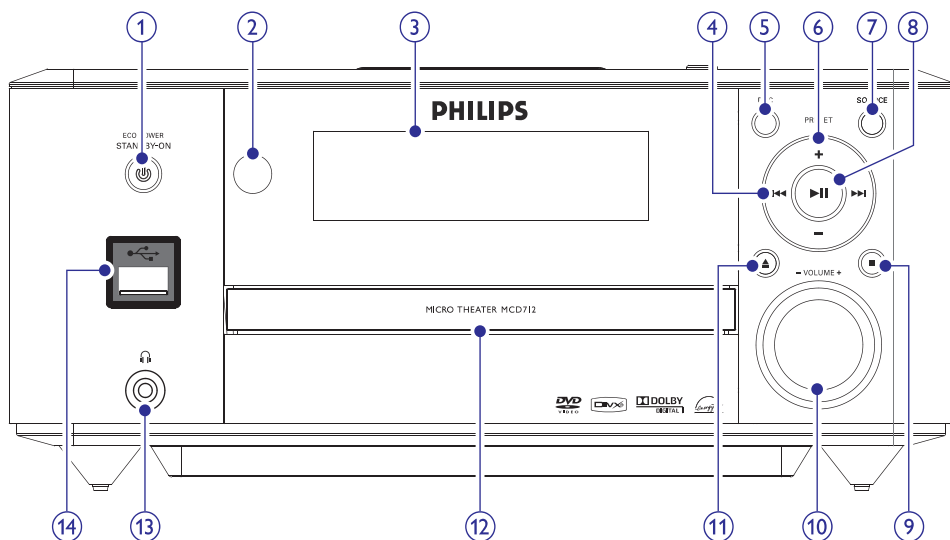


Euroopa

Mis kuulub varustusse?

Kontrollige üle ja tuvastage, kas varustusega on kaasas järgmised asjad:

- Peaseade
- 2 kõlarit
- Kaugjuhtimispuhastid
- Komposiitvideo kaabel (kollane)
- FM antenn
- Kasutusjuhend
- Kiire alustamise juht (Quick start guide)



1. STANDBY-ON/ECO POWER

- DVD Mikro Kodukinokeskuse sisse, puhkerežiimi või Eco puhkerežiimi lülitamine.

2. Kaugjuhtimispuldi sensor

- Hetkestaatus kuvamine.

3. Ekraanipaneel

4.

- Eelmise/järgmise loo juurde liikumine.
- Otsing loo piires.
- Eelmise/järgmise pealkirja või peatüki juurde liikumine.
- Raadiojaamale häälestumine.

5. DSC

- Eelnevalt salvestatud heliseadistuse valimine.

6. PRESET +/-

- Eelnevalt salvestatud raadiojaama valimine.

7. SOURCE

- Allika valimine.

8.

- Taasesitamise alustamine või ajutine peatamine.

9.

- Taasesitamise katkestamine.
- Programmeeringu kustutamine.
- Demorežiimis, demonstratsiooni aktiveerimine või deaktiveerimine.

10. VOLUME +/-

- Helitugevuse muutmine.
- Kellaaja muutmine.
- Taimer seadistamise ajal allika valimine.

11.

- Plaadisahkli avamine või sulgemine.

12. Plaadisahkel

13.

- Kõrvklappide pesa.

14.

- USB pesa.

RDS kellaaja seadistamine

Seadme kella on võimalik õigeaks seada, kasutades kellaaja signaale, mida edastatakse koos RDS signaalidega.

1. Häälestage RDS raadiojaamale, mis edastab ajasignaale.
 - ↳ Seade loeb RDS kellaaja ning seadistab kella automaatselt.

Märkus

- Kellaaja täpsus sõltub RDS jaamast, mis seda edastab.

RDS informatsiooni kuvamine

Raadio andmesüsteem (Radio Data Systems) on teenus, mis võimaldab FM jaamadel näidata lisainformatsiooni. Kui te võtate vastu RDS jaama, siis kuvatakse ekraanile RDS ikoon ja jaama nimi.

Kui te kasutate automaatse häälestamise funktsiooni, siis salvestatakse esmalt RDS raadiojaamad.

1. Häälestage RDS jaam.
2. Vajutage korduvalt klahvile **DISPLAY/RDS**, et kuvada järgnev informatsioon (kui saadaval):
 - ↳ Jaama nimi
 - ↳ Programmitüüp, näiteks **[NEWS]** (uudised), **[SPORT]** (sport), **[POP M]** (popmuusika)...
 - ↳ Sagedus

Märkus

- Kasutusjuhendis on ära toodud ka RDS programmitüübid (vaadake "RDS programmitüübid" leheküljel 33).

7. FM RAADIO KUULAMINE

1. Tehke kindlaks, et olete ühendanud FM antenni ning selle täielikult pikendanud.
2. Vajutage klahvile **TUNER** (tüüner).
3. Vajutage ja hoidke all klahvi ◀◀ / ▶▶.
4. Kui sageduse indikaator hakkab muutuma, vabastage klahv.
↳ FM raadio häälestub automaatselt jaamale, millel on tugev levi.
5. Korrake samme 3-4, et häälestada rohkem raadiojaamu.

Nõrga signaaliga raadiojaamadele häälestumiseks:

Vajutage korduvalt klahvile ◀◀ / ▶▶, kuni leiata parima vastuvõtu.

Raadiojaamade automaatse programmeerimine

Märkus

- Teil on võimalik maksimaalselt programmeerida kuni 20 raadiojaama.

1. Vajutage klahvile ◀ / ▶, et valida number, millele alustada programmeerimist.
2. Vajutage ja hoidke kauem kui 2 sekundit all klahvi **ANGLE/PROG**, et aktiveerida automaatse programmeerimise režiim.
↳ Kuvatakse **[AUTO]** (automaatne).
↳ Kõik saadavalolevad jaamad programmeeritakse laineala vastuvõtu tugevuse järgi.
↳ Viimasena programmeeritud raadiojaama kantakse automaatselt üle.

Raadiojaamade manuaalne programmeerimine

Märkus

- Teil on võimalik maksimaalselt programmeerida kuni 20 raadiojaama.

1. Häälestuge raadiojaamale.
2. Vajutage klahvile **ANGLE/PROG**, et aktiveerida programmeerimise režiim.
3. Vajutage klahvile ◀ / ▶, et määrata sellele raadiojaamale number (1 kuni 20). Seejärel vajutage kinnitamiseks klahvile **ANGLE/PROG**.
↳ Kuvatakse salvestatud raadiokanali number ja sagedus.
4. Korrake eelnevaid samme, et programmeerida teised jaamad.

Märkus

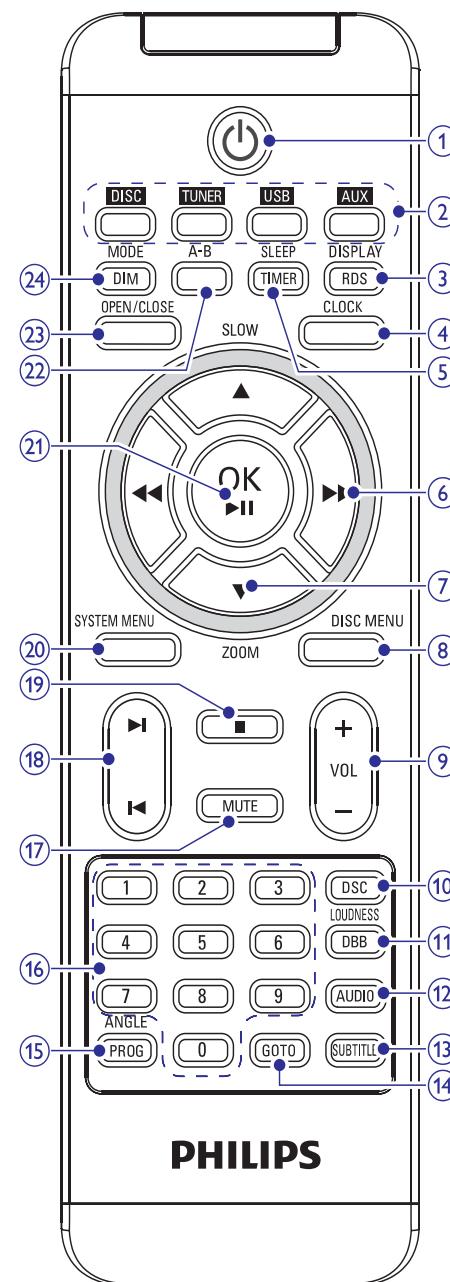
- Programmeeritud kanali üle kirjutamiseks salvestage uus kanal selle kanali peale.

Eelnevalt salvestatud raadiojaama valimine

1. Vajutage klahvile ◀◀ / ▶▶, et valida eelnevalt salvestatud raadiojaama number.

... TEIE DVD MIKRO KODUKINOKESKUS

Ülevaade kaugjuhtimispuldist



1. **Power**
 - Seadme sisse, puhkerežiimi või Eco puhkerežiimi lülitamine.
2. **Allika valimise klahvid**
 - Allika valimine.
3. **DISPLAY/RDS**
 - Taasesitamise informatsiooni kuvamine TV ekraanil.
 - Valitud FM raadiojaamadel: RDS informatsiooni kuvamine.
4. **CLOCK**
 - Kellaaja seadistamine.
5. **SLEEP/TIMER**
 - Unetaimeri määramine.
 - Äratustaimer määramine.
6. **◀◀ / ▶▶**
 - Otsing loo piires.
 - Raadiojaamale häälestumine.
 - Menüüdes vasakule/paremale liikumine.
 - Suurendatud pildil vasakule/paremale liikumine.
 - Piltide pööramine.
7. **▲ SLOW / ▼ ZOOM**
 - Menüüdes üles/alla liikumine.
 - Suurendatud pildil üles/alla liikumine.
 - Piltide pööramine.
 - (▲ **SLOW**) Videoplaatide puhul: aegluubis taasesitamine.
 - (▼ **ZOOM**) Piltide või video puhul: suurendamine/vähendamine.
8. **DISC MENU**
 - Videoplaatide puhul: plaadimenüüsse sisenedamine või väljumine.
 - Videoplaatide puhul, millel on taasesitamise kontroll (PBC): PBC sisse/välja lülitamine.

... TEIE DVD MIKRO KODUKINOKESKUS

9. VOL +/-

- Helitugevuse muutmine.
- Kellaaja muutmine.
- Taimeri seadistamise ajal allika valimine.

10. DSC

- Eelnevalt salvestatud heliseadistuse valimine.

11. LOUDNESS/DBB

- Automaatse helitugevuse kontrolli sisse või välja lülitamine.
- Bassihelide võimenduse sisse või välja lülitamine.

12. AUDIO

- VCD puhul stereo, mono-left või mono-right väljundi valimine.
- DVD/DivX video puhul audiokeele valimine.

13. SUBTITLE

- Subtiitrite keele valimine.

14. GOTO

- Kindla lõigu juurde liikumine plaadil taasesitamise ajal.

15. ANGLE/PROG

- DVD kaameranurga valimine.
- Lugude programmeerimine.
- Pealkirjade/peatükkide programmeerimine (DVD).
- Raadiojaamade programmeerimine.

16. Numbriklahvid

- Kindla pealkirja/peatüki/loo otsevalik.

17. MUTE

- Heli vaigistamine või taastamine.

18. ◀ / ▶

- Eelmise/järgmise loo juurde liikumine.
- Eelmise/järgmise pealkirja või peatüki juurde liikumine.
- Eelnevalt salvestatud raadiojaama valimine.

19. ■

- Taasesitamise katkestamine.
- Programmeeringu kustutamine.

20. SYSTEM MENU

- Süsteemi seadete menüüsse sisenemine ja väljumine.

21. OK / ▶II

- Valiku kinnitamine.
- Taasesitamise alustamine või ajutine peatamine.

22. A-B

- Kindla lõigu kordamine loos/plaadil.

23. OPEN/CLOSE

- Plaadisahkli avamine või sulgemine.

24. MODE/DIM

- Korduvesituse režiimide valimine.
- Juhsuliku esituse režiimide valimine.
- Ekraani heleduse muutmise.

... SEADETE KOHANDAMINE

[Default] (vaikimisi)

Taastab kõik seadistatud seaded tehase poolt vaikimisi määratud seadete vastu. Salasõna ja laspevanemate kontrolli seadistused jäävad muutumatuks.

[Password Setup] > [Password Setup Page] > [Password Mode]

See seadistus võimaldab Teil lapsevanemate kontrolli salasõna sisse/välja lülitada. Kui salasõna on sisselülitatud, siis küsitakse Teilt neljakohalist salasõna iga kord, kui üritate keelatud plaati taasesitada.

- **[On]** (sees) - Lapsevanemate kontrolli salasõna sisse lülitamine.
- **[Off]** (väljas) - Lapsevanemate kontrolli salasõna välja lülitamine.

[Password Setup] > [Password Setup Page] > [Password]

Te saate salasõna muuta siin. Vaikimisi salasõna on 1234.

- **[Change]** (muuda)
- 1) Vajutage nubriklahve, et sisestada '1234' või Teie viimati sisestatud salasõna väljale **[Old Password]** (vana salasõna)
 - 2) Sisestage uus salasõna väljale **[New Password]** (uus salasõna).
 - 3) Sisestage uus salasõna uuesti väljale **[Confirm PWD]** (kinnita salasõna).
 - 4) Vajutage menüüst väljumiseks klahvile **OK / ▶II**.

Märkus

- Kui Te salasõna unustate, siis sisestage '1234' enne kui määrate uue salasõna.

... SEADETE KOHANDAMINE

[Night Mode] (öörežiim)

Muudab tugevad helid pehmemaks ja pehmemad helid tugevamaks. Nii saate vaadata DVD filme väikese helitugevusega ilma teisi häirimata.

- **[On]** (sees) - Nautige vaikset vaatamist öösel (vaid DVD plaatide puhul).
- **[Off]** (väljas) - Nautige ruumilist heli kogu dünaamilises ulatuses.

Videseaded

Lehel **[Video Setup Page]** (video seadistamise lehekülj) saate seadistada järgmisi valikuid:

[Component]

Video väljundi seadistamine vastavalt video ühendusele. Kui kasutatakse komposiitvideo ühendust, siis seda seadistust pole vaja muuta.

- **[S-Video]** - Kui kasutate S-Video ühendust, valige see valik.
- **[Pr/Cr Pb/Cb Y]** - Kui kasutate komponentvideo ühendust, valige see valik.
- **[RGB]** - Kui kasutate SCART ühendust, valige see valik.

[Picture Setting] > [Picture Setting Setup]

Pildi värviseadete kohandamine.

[TV Mode] (televiisori režiim)

Video väljundrežiimi valimine. Et valida progressiivse skanneerimise funktsiooni, siis tehke kindlaks, et olete ühendanud progressiivse skanneerimise televiisori ja seadnud valiku **[Component] [Pr/Cr Pb/Cb Y]** peale.

- **[Progressive]** - Progressiivse skanneerimise televiisori jaoks: progressiivse skanneerimise sisselülitamine.
- **[Interlace]** - Tavalise televiisori jaoks: ülerežiimi sisselülitamine.

Eelistused

Lehel **[Preference Page]** (eelistuste lehekülj) saate seadistada järgmisi valikuid:

[TV Type] (televiisori tüüp)

Muutke seda seadistust, kui videoga on mingisugune probleem. Vaikimisi on see seadistus kõige tavalisem televiisori seadistus Teie riigis.

- **[PAL]** - Televiisori jaoks, millel on PAL värvisüsteem.

- **[Auto]** (automaatne) - Televiisori jaoks, millel on nii PAL kui ka NTSC värvisüsteem.
- **[NTSC]** - Televiisori jaoks, millel on NTSC värvisüsteem.

[Audio] (heli)

Plaadi taasesitamiseks soovitud helikeele valimine.

[Subtitle] (subtiitrid)

Plaadi taasesitamiseks soovitud subtiitrite keele valimine.

[Disc Menu] (plaadimenüü)

Soovitud plaadimenüü keele valimine.

Märkus

- Kui Teie valitud keel ei ole plaadil saadaval, siis kasutab plaat oma vaikimisi keelt.
- Mõnede plaatide jaoks saate subtiitrite/heli keelt muuta vaid plaadimenüüst.

[Parental] (lapsevanemate kontroll)

Piirab ligipääsu plaatidele, mis ei ole sobivad lastele vaatamiseks. Sellist tüüpi plaadid peab salvestama reitingutega.

- 1) Vajutage klahvile **OK / ►II**.
- 2) Valige reitingu tase ning seejärel vajutage klahvile **OK / ►II**.
- 3) Vajutage numbriklahve, et sisestada salasõna.

Märkus

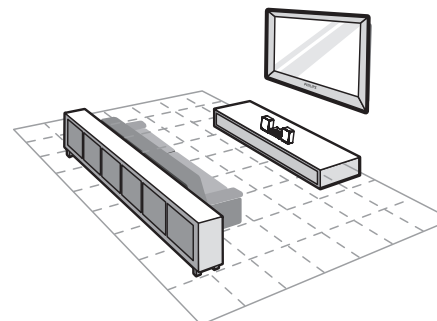
- Reitinguga plaadid, mille tase on kõrgem, kui sisestasite valikus **[Parental]** (lapsevanemate kontroll), nõuavad salasõna.
- Reitingud sõltuvad riigiti. Et kõiki plaate taasesitada, valige **[8 ADULT]**.
- Mõnedel plaatidel on reitingud peale kirjutatud, kui need pole reitinguga salvestatud. Sellel funktsioonil ei ole sellistele plaatidele mingisugust mõju.

Nõuanne

- Te saate määrata või muuta salasõna.

3. ÜHENDAMINE

Seadme paigutamine



1. Paigutage oma seade televiisori vahetusse lähedusse.
2. Asetage parem ja vasak kõlar võrdsele kaugusele televiisoriga ning kuulamispositsioonist umbes 45 kraadise nurga alla.

Märkus

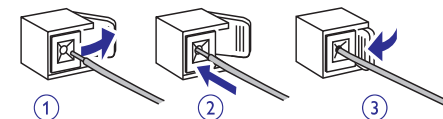
- Magnetilise interferentsi või soovimatu müra vältimiseks ärge kunagi asetage seadet kiirgavatele seadmetele liiga lähedale.
- Ärge kunagi asetage seadet suletud kappi.
- Paigaldage seade AC pistiku lähedale, kuhu AC voolujuhe ulatub.

Kõlarite ühendamine

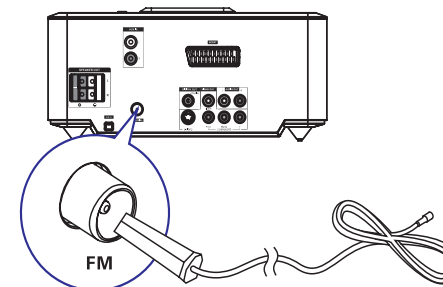
Märkus

- Tehke kindlaks, et kõlarite juhtmete värvid oleksid samad, mis terminalil.
- Parima heli saavutamiseks kasutage vaid kaasasolevaid kõlareid.
- Kasutage ainult kõlareid, mille elektritakistus on sama või suurem kaasasolevate kõlarite omast. Palun lugege ka sellest kasutusjuhendist tehniliste andmete osa.

1. Hoidke pesa klappi all.
2. Sisestage kõlari juhtmed isolatsioonist vabastatud osa täielikult.
 - Sisestage parema kõlari juhtmed "R" pesa ja vasaku kõlari juhtmed "L" pesa.
 - * Sisestage punased juhtmed "+" pesa ja mustad juhtmed "-" pesa.



3. Vabastage pesa klapp.



FM anteni ühendamine

Nõuanne

- Parima vastuvõtu saavutamiseks pikendage antenn täielikult ning liigutage seda.
- Paremaks FM stereo vastuvõtuks ühendage väline FM antenn FM AERIAL pesa.
- Seade ei toeta MW raadio vastuvõttu.

1. Ühendage kaasasolev FM antenn seadme **FM AERIAL** pesa.

TV ühendamine

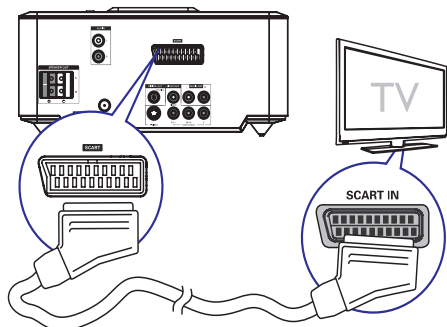
Videokaablite ühendamine

Selle ühendusega saate vaadata seadmest videot TV ekraanil.

Te saate valida parima videoühenduse, mida Teie televiisor toetab.

- Valik 1: SCART kaabliga ühendamine (standartse TV jaoks)
- Valik 2: Komponentvideo kaabliga ühendamine (standartse TV või Progressiivse skanneerimise TV jaoks)
- Valik 3: S-Video kaabliga ühendamine (standartse TV jaoks)
- Valik 4: Komposiitvideo kaabliga (CVBS) ühendamine (standartse TV jaoks)

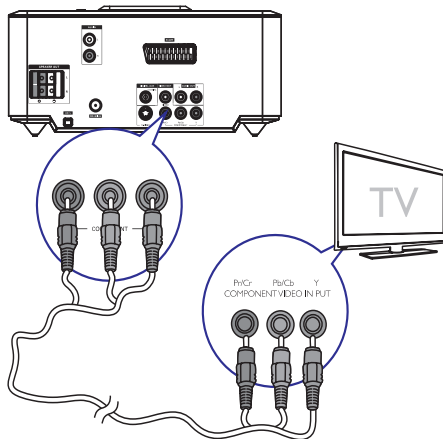
Valik 1: SCART kaabliga ühendamine (standartse TV jaoks)



1. Ühendage SCART kaabel (pole kaasas):
 - SCART pesaga seadmel.
 - SCART pesaga televiisoril.

Valik 2: Komponentvideo kaabliga ühendamine

Ühendage progressiivse skanneerimise TV läbi komponentvideo, et vaadata kõrgema kvaliteediga videopilti.



Märkus

- Progressiivse skanneeringuga video kvaliteet on ainult siis saadaval, kui ühendatud on progressiivse skanneeringuga televiisor.
- Kui Teie televiisor ei toeta progressiivset skanneeringut, ei saa Te vaadata pilti.
- Juhendite leidmiseks progressiivse skanneeringu sisse lülitamiseks, vaadake televiisori kasutusjuhendit.

Ühendage progressiivse skanneerimise TV läbi komponentvideo, et vaadata kõrgema kvaliteediga videopilti.

1. Ühendage komponentvideo kaabel (punane/sinine/roheline - pole kaasas):
 - VIDEO OUT (Pr/Cr Pb/Cb Y) pesadega seadmel.
 - komponentvideo sisendpesadega televiisoril.

6. SEADETE KOHANDAMINE

1. Vajutage klahvile **SYSTEM MENU**.
2. Valige seadistamise lehekülg.
3. Tehke valik ja vajutage seejärel klahvile **▶▶**.
4. Valige seadistus ja vajutage seejärel klahvile **OK / ▶▶**.
 - Eelmisesse menüüsse naasemiseks vajutage klahvile **◀◀**.
 - Menüüst väljumiseks vajutage klahvile **SYSTEM MENU**.

Üldised seaded

Lehel **[General Setup Page]** (üldise seadistamise lehekülg) saate seadistada järgmisi valikuid:

[TV Display] (TV formaat)

TV formaat määrab ühendatud televiisori ekraani kõrguse ja laiuse suhte.



4:3 Pan Scan (PS) 4:3 Letter Box (LB) 16:9 (Wide Screen)

- **[4:3 Pan Scan]** - 4:3 ekraaniga televiisor jaoks: täiskõrgusega ekraan äralõigatud külgedega.
- **[4:3 Letter Box]** - 4:3 ekraaniga televiisori jaoks: laiekraan pilt mustade ribadega ekraani üla- ja alaosas.
- **[16:9]** - Laiekraan TV jaoks: ekraani suhe 16:9.

[OSD Language] (OSD keel)

Valige soovitud keel ekraanimenüüde jaoks.

[Screen Saver] (ekraanisäästja)

Ekraanisäästja kaitseb TV ekraani pikaajalise staatilise pildi kahjuliku mõju eest.

- **[On]** (sees) - Ekraanisäästja aktiveerimine.
- **[Off]** (väljas) - Ekraanisäästja deaktiveerimine.

[DIVX (R) VOD]

DivX® registreerimise koodi vaatamine.

Nõuanne

- Sisestage see DivX registreerimise kood, kui rendite või ostate videosid aadressilt <http://vod.divx.com/>. DivX videosid, mis on renditud või ostetud läbi DivX® VOD (Video On Demand) teenuse, saab taasesitada vaid seadmega, millele need on registreeritud.

Heliseaded

Lehel **[Audio Setup Page]** (heli seadistamise lehekülg) saate seadistada järgmisi valikuid:

[Digital Audio Setup] > [Digital Audio Setup Page] > [Digital Output]

Valige heliformaadid, mida ühendatud seade toetab.

- **[Off]** - Valige see, et lülitada digitaalne väljund välja.
- **[All]** (kõik) - Valige see, kui ühendatud seade toetab multikanalilisi heliformaate.
- **[PCM Only]** (vaid PCM) - Valige see, kui ühendatud seade ei suuda dekodeerida multikanalilist heli.

[Dolby Digital Setup] > [Dual Mono]

Valige helisignaali väljundid kõlaritele.

- **[Stereo]** - Väljundiks mulikanalilised helisignaalid mõlemast kõlarist.
- **[L-Mono]** - Väljundiks vasakpoolsed mono helisignaalid mõlemast kõlarist.
- **[R-Mono]** - Väljundiks parempoolsed mono helisignaalid mõlemast kõlarist.

[3D] > [3D Processing Page] > [Reverb Mode]

Virtuaalse surround helirežiimi valimine.

[HDCD] > [HDCD Setup Page] > [Filter]

Kui taasesitate HDCD plaati, siis valige heliväljundi piirsagedus.

... TAASESITAMINE

Faali kustutamine programmeeringust:

1. Vajutage klahvile **DISC MENU**, kuni kuvatakse programmeeringu nimekiri.
2. Valige fail ning seejärel vajutage klahvile **ANGLE/PROG**, et see programmeeringust kustutada.

Pildi suurendamine/vähendamine

1. Vajutage video või pildi taasesitamise ajal korduvalt klahvile **ZOOM**, et suurendada/vähendada pilti.
 - Kui pilt on suurendatud, saate ◀◀ / ▶▶ klahvide abil pildil liikuda.

Aegluubis taasesitamine

1. Vajutage taasesitamise ajal korduvalt klahvile **▲ (SLOW)**, et valida aegluubis taasesitamine.
 - ↳ Heli vaigistatakse.
 - ↳ Tavalisel kiirusel taasesitamise jätkamiseks vajutage klahvile **OK / ▶▶**.

Audiokanali vahetamine

Märkus

- See funktsioon on saadaval vaid VCD/DivX plaatide jaoks.

1. Vajutage taasesitamise ajal korduvalt klahvile **AUDIO**, et valida plaadi jaoks saadavalolev audiokanal:
 - Mono Left
 - Mono Right
 - Stereo

Kaameranurga muutmine

Märkus

- See funktsioon on saadaval vaid DVD plaatide jaoks, mis on salvestatud erinevate kaameranurkade all.

1. Vajutage taasesitamise ajal korduvalt klahvile **ANGLE/PROG**, et vahetada kaameranurki.

Pildivaate valikud

Eelvaate funktsioon

1. Taasesitamise ajal vajutage klahvile **■**.
 - ↳ 12 pisipilti kuvatakse televiisori ekraanile.
2. Valige üks järgnevaist:
 - pilt
 - slaidiesitluse valik
 - menüüvalik
 - järgmine/eelmine lehekülj (kui saadaval)
3. Vajutage klahvile **OK**, et:
 - näha valitud pilti
 - alustada kõikide piltide slaidiesitlust
 - siseneda menüüsse, kus selgitatakse igat klahvfunktsiooni
 - liikuda eelmisele/järgmisele leheküljele (kui saadaval)

Slaidiesitluse valimine

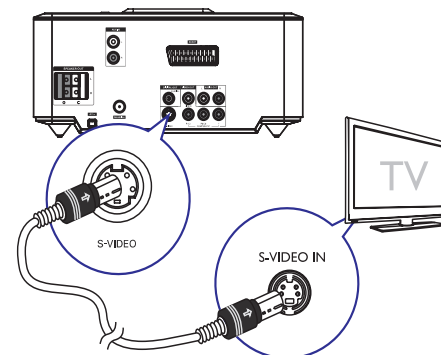
1. Vajutage taasesitamise ajal korduvalt klahvile **ANGLE/PROG**, et valida slaidiesitluse režiim.

Piltide pööramine

1. Vajutage taasesitamise ajal klahvile ◀◀ / ▶▶ / ▲ / ▼, et pilti vastupäeva/päripäeva pöörata.

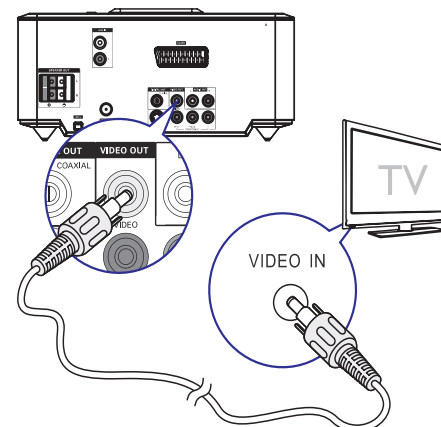
... ÜHENDAMINE

Valik 3: S-Video kaabliga ühendamine



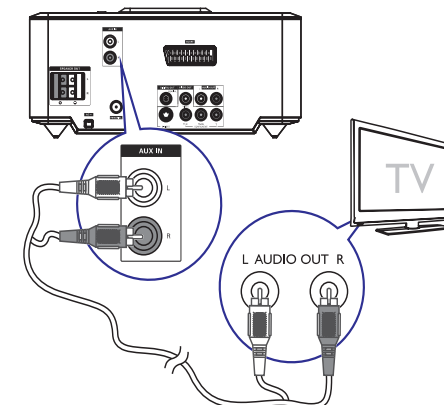
1. Ühendage S-Video kaabel (pole kaasas):
 - **S-Video** pesaga seadmel.
 - **S-Video** pesaga televiisoril.

Valik 4: Komposiitvideo kaabliga ühendamine



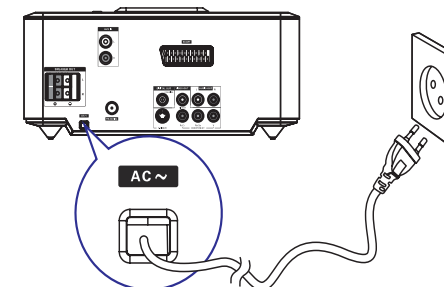
1. Ühendage kaasasolev komposiitvideo kaabel:
 - **VIDEO OUT** pesaga seadmel.
 - Video sisendpesaga televiisoril.

Helikaablite ühendamine



1. Et kuulda televiisori heli läbi selle seadme, ühendage helikaablid (punane/valge - pole kaasas):
 - **AUX IN L/R** pesadega seadmel.
 - heli sisendpesadega televiisoril.

Vooluvõrku ühendamine



! Hoiatus

- Risk kahjustada toodet! Veenduge, et vooluvõrgu pingeline on võrdne pingega, mis on märgitud seadme taha või alla.
- Enne, kui ühendate voolujuhtme, veenduge, et olete teinud kõik vajalikud ühendused.

1. Ühendage voolujuhe seinapistikuga.

4. ALUSTAMINE

! Hoiatus

- Teistsuguste juhtnuppude, seadistuste või protseduuride kasutamine, kui siin kasutusjuhendis kirjeldatud, võib viia ohtliku kiirguskiirguse või mõne muu ebaturvalise tagajärjeni.

Järgige alati selles peatükis olevaid juhendeid järjekorras.

Kui Te võtate Philipsiga ühendust, küsitakse Teilt DVD Mikro Kodukinokeskuse mudeli ja seerianumbrit. Mudeli number ja seerianumber on DVD Mikro Kodukinokeskuse all. Kirjutage need numbrid siia:

Mudeli number: _____

Seerianumber: _____

Kaugjuhtimispuldi ettevalmistamine

! Hoiatus

- Plahvatuse oht! Hoidke patareid eemal kuumusest, päikesevalgusest ja tulest. Ärge kunagi visake patareid tulle.

Esmakordsel kasutamisel:

- Eemaldage kaitsev lipik, et aktiveerida kaugjuhtimispuldi patarei.

Kaugjuhtimispuldi patareide vahetamiseks:

- Avage patareisahtel.
- Sisestage üks liitium CR2025 patarei õige polaarsusega (+/-) nagu näidatud.
- Sulgege patareisahtel.

☰ Märkus

- Enne, kui vajutate mõnele kaugjuhtimispuldi nupule, valige kaugjuhtimispuldiga õige allikas.
- Kui Te ei kasuta kaugjuhtimispulti pikema ajaperioodi jooksul, eemaldage patareid.

Kellaaja seadistamine

- Puhkerežiimis vajutage ja hoidke all **CLOCK** (kell) nuppu, et aktiveerida kellaseadistamise režiim.
 - Kuvatakse tundide näit ja need hakkavad vilkuma.
 - Kui tundide näitu ei kuvata, siis vajutage ja hoidke kauem kui 2 sekundit all nuppu **⏸**, et lülitada puhkerežiimi, seejärel korra sammu 1.
- Vajutage nupule **+VOL-**, et määrata tunnid ning seejärel vajutage taas klahvile **CLOCK** (kell).
 - Kuvatakse minutite näit ja need hakkavad vilkuma.
- Vajutage nupule **+VOL-**, et määrata minutid.
- Vajutage kinnitamiseks klahvile **CLOCK** (kell).

Sisse lülitamine

- Vajutage klahvile **⏸**.
 - Seade lülitub viimati valitud allikale.

Lülitamine puhkerežiimi

- Vajutage klahvile **⏸**, et lülitada DVD Mikro Kodukinokeskus Eco puhkerežiimi.
 - Ekraanipaneeli taustvalgustus lülitub välja.
 - Sinine Eco puhkerežiimi indikaator lülitub sisse.

Selleks, et lülitada DVD Mikro Kodukinokeskus puhkerežiimi:

- Vajutage ja hoidke Eco puhkerežiimis kauem kui 3 sekundit all **⏸** klahvi.

... TAASESITAMINE

Taasesitamise juhtimine

Korduv ja juhuslik esitus

- Taasesitamise ajal vajutage korduvalt klahvile **MODE/DIM**, et valida mõni korduvesituse valik või juhusliku esituse režiim.
 - Tavalise taasesitamise jätkamiseks vajutage korduvalt klahvile **MODE/DIM**, kuni enam ühtegi valikut ei kuvata.

Vajutage muusika või video taasesitamise ajal klahvile A-B, et märgistada alguspunkt.

- Vajutage muusika või video taasesitamise ajal klahvile **A-B**, et märgistada alguspunkt.
- Vajutage lõigu lõpus klahvile **A-B**.
 - Valitud lõigu taasesitatakse korduvalt.
 - Korduvesituse katkestamiseks vajutage uuesti klahvile **A-B**.

☰ Märkus

- Lõiku A ja B saab määrata ainult ühe ja sama peatüki/loo raames.

Edasi- ja tagasisuunas otsimine

- Taasesitamise ajal vajutage korduvalt klahvile **◀▶**, et valida otsingu kiirus.
 - Tavalise taasesitamise jätkamiseks tavakiirusel vajutage klahvile **OK / ▶▶**.

Aja või peatüki/loo numbri järgi otsimine

- Vajutage taasesitamise ajal klahvile **GOTO**, kuni kuvatakse aja või peatüki/loo lahter.
 - Sisestage ajalahtris taasesitamise positsioon tundides, minutites ja sekundites.
 - Sisestage peatüki/loo lahtris peatükk/lugu.
 - Taasesitamine algab automaatselt Teie valitud punktis.

Taasesituse jätkamine viimati lõpetatud kohast

☰ Märkus

- See funktsioon on saadaval vaid DVD/VCD plaatide puhul.

- Kui taasesitamine on peatatud ning plaati pole eemaldatud, vajutage klahvile **OK / ▶▶**.

Jätkamise katkestamiseks ning taasesitamise täielikuks lõpetamiseks:

- Kui taasesitamine on peatatud, vajutage klahvile **■**.

Taasesitamise valikud

Taasesitamise informatsiooni kuvamine

- Vajutage taasesitamise ajal korduvalt klahvile **DISPLAY/RDS**, et kuvada taasesitamise informatsiooni.

Programmeerimine

☰ Märkus

- Te ei saa programmeerida pildifaile/-plaate.

Videoplaatide/audioplaatide puhul:

- Taasesitamise ajal või kui taasesitamine on peatatud, vajutage klahvile **ANGLE/PROG**, et programmeerimise menüüle ligi pääseda.
- Sisestage lood/peatükid, mida programmeeringusse lisada.
- Korra sammu 2, kuni programm on valmis.
- Valige [Start] ning vajutage taasesitamise alustamiseks klahvile **OK / ▶▶**.

DivX/MP3/WMA failide puhul:

- Taasesitamise ajal või kui taasesitamine on peatatud, vajutage klahvile **DISC MENU**, kuni kuvatakse failide nimekiri.
- Valige fail ning seejärel vajutage klahvile **ANGLE/PROG**, et lisada see programmeeringusse.
- Korra sammu 2, kuni programm on valmis.
- Vajutage klahvile **OK / ▶▶**, et programm taasesitada.

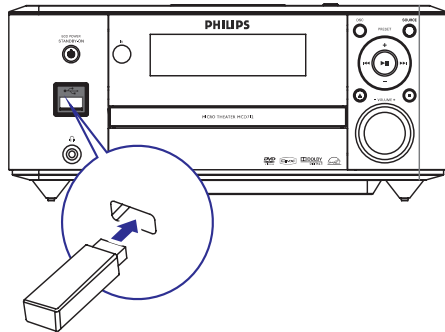
... TAASESITAMINE

Taasesitamine USB seadmelt

Märkus

- Veenduge, et USB seade sisaldab toetatud muusika-, pildi- või videoformaate, et neid taasesitada saaks.

1. Sisestage USB seade.



2. Vajutage klahvile **USB**, et valida allikaks USB.
3. Vajutage klahvile **DISC MENU**, kuni kuvatakse kaust.
4. Vajutage klahvile **▲ / ▼**, et valida kaust, ning seejärel klahvile **OK / ►II**, et kinnitada.
5. Vajutage klahvile **▲ / ▼**, et valida kaustast fail.
6. Vajutage klahvile **OK / ►II**, et alustada taasesitamist.
 - Taasesitamise katkestamiseks vajutage klahvile **■**.
 - Taasesitamise peatamiseks või jätkamiseks vajutage klahvile **OK / ►II**.
 - Eelmise/järgmise faili juurde liikumiseks vajutage klahvile **◀ / ▶I**.

DivX video taasesitamine

Teil on võimalik taasesitada DivX faile, mis on kopeeritud CD-R/RW plaadile, salvestatavale DVD plaadile või USB seadmele.

1. Sisestage plaat või ühendage USB seade.
2. Valige allikas:
 - Plaatide puhul vajutage klahvile **DISC**.
 - USB seadmete puhul vajutage klahvile **USB**.

3. Valige taasesitamiseks fail ja vajutage klahvile **OK / ►II**.
 - Taasesitamise katkestamiseks vajutage klahvile **■**.
 - Taasesitamise peatamiseks või jätkamiseks vajutage klahvile **OK / ►II**.
 - Subtiitrite keele vahetamiseks vajutage klahvile **SUBTITLE**.

Märkus

- Te saate vaid esitada neid DivX videosid, mis on renditud või ostenud, kasutades selle seadme DivX registreerimise koodi.
- Subtiitrid, millel on üks järgnevatest laienditest (.srt, .smi, .sub, .ssa, .ass), toetatakse, aga neid ei kuvata failide navigatsioonimenüüs.
- Subtiitrite failinimi peab olema sama, mis on videol.

MP3/WMA/pildifailide taasesitamine

Teil on võimalik taasesitada MP3/WMA/pildifaile, mis on kopeeritud CD-R/RW plaadile, salvestatavale DVD plaadile või USB seadmele.

1. Sisestage plaat või ühendage USB seade.
2. Valige allikas:
 - Plaatide puhul vajutage klahvile **DISC**.
 - USB seadmete puhul vajutage klahvile **USB**.
3. Vajutage klahvile **DISC MENU**, kuni kuvatakse kaust.
4. Vajutage klahvile **▲ / ▼**, et valida kaust, ning seejärel klahvile **OK / ►II**, et kinnitada.
5. Vajutage klahvile **▲ / ▼**, et valida kaustast fail.
6. Vajutage klahvile **OK / ►II**, et alustada taasesitamist.
 - Taasesitamise katkestamiseks vajutage klahvile **■**.
 - Taasesitamise peatamiseks või jätkamiseks vajutage klahvile **OK / ►II**.
 - Eelmise/järgmise faili juurde liikumiseks vajutage klahvile **◀ / ▶I**.

... ALUSTAMINE

- ↳ Kellaage (kui määratud) kuvatakse ekraanile.
- ↳ Sinine Eco puhkerežiimi indikaator lülitub välja.

Õige vaatamiskanali leidmine

1. Vajutage nupule **⏻**, et lülitada DVD Mikro Kodukinokeskus sisse.
2. Vajutage klahvile **DISC**, et siseneda plaadirežiimi.
3. Lülitage televiisor sisse ja valige seejärel õige video sisendkanal ühel järgmistest viisidest:
 - Minge oma televiisori madalaimale kanalile ning seejärel vajutage kanaleid alla, kuni näete Philipsi ekraani.
 - Vajutage oma televiisori kaugjuhtimispuldil korduvalt allika valimise nuppu.

Nõuanne

- Video sisendkanal on madalaima ja kõrgeima kanali vahel ning seda võidakse kutsuda kui **FRONT, A/V IN, VIDEO** jne. Õige video sisendkanali valimiseks, vaadake oma televiisori kasutusjuhendit.

Õige TV süsteemi valimine

Muutke seda seadistust, kui videoga on mingisugune probleem. Vaikimisi on see seadistus kõige tavalisem televiisorite seadistus Teie riigis.

1. Vajutage klahvile **SYSTEM MENU**.
2. Valige **[Preference Page]**
3. Valige **[TV Type]** (TV tüüp) ja vajutage seejärel klahvile **►►**.
4. Tehke oma valik ja vajutage seejärel klahvile **OK / ►II**.
 - **[PAL]** – Televiisori jaoks, millel on PAL värvisüsteem.
 - **[Auto]** – Televiisori jaoks, millel on nii PAL kui ka NTSC värvisüsteem.
 - **[NTSC]** – Televiisori jaoks, millel on NTSC värvisüsteem.
5. Väljumiseks vajutage klahvile **SYSTEM MENU**.

Märkus

- **[TV Type]** (TV tüüp) valik ei ole saadaval, kui ühendus on läbi HDMI kaabli.

Ekraanimenüüde keele vahetamine

1. Vajutage klahvile **SYSTEM MENU**.
2. Valige **[General Setup Page]**
3. Valige **[OSD Language]** (OSD keel) ja vajutage seejärel klahvile **►►**.
4. Tehke oma valik ja vajutage seejärel klahvile **OK / ►II**.
5. Väljumiseks vajutage klahvile **SYSTEM MENU**.

Progressiivse skanneerimise funktsiooni sisselülitamine

Progressiivse taasesitamise funktsioon kuvab ekraanile sekundis poole rohkem kaadreid, kui hariliku taasesitamise käigus (harilike televiisorite puhul). Tänu kahekordsele ridade arvule televiisoriekraanil pakub progressiivse taasesitamise funktsioon kõrgemat pildiresolutsiooni ning kvaliteeti.

Enne progressiivse skanneerimise funktsiooni sisse lülitamist peate Te veenduma, et:

- Teie televiisor toetab progressiivse skanneerimise signaale.
- Te olete seadme televiisoriga ühendanud komponentvideo ühenduse kaudu.

1. Lülitage oma televiisor sisse.
2. Tehke kindlaks, et televiisori progressiivne skanneerimise režiim on välja lülitatud (lugege televiisori kasutusjuhendist). **pamācību**).
3. Lülitage televiisor õigele vaatamiskanale selle seadme jaoks.
4. Vajutage klahvile **DISC**.
5. Vajutage klahvile **SYSTEM MENU**.
6. Kasutage **◀ / ▶▶** klahve, et valida menüüs **[Video Setup Page]** (video seadistamise lehekülj) ning seejärel vajutage klahvile **▼**.
7. Valige **[Component] > [Pr/Cr Pb/Cb Y]**, ning seejärel vajutage klahvile **OK / ►II**.
8. Valige **[TV Mode] > [Progressive]**, ning seejärel vajutage klahvile **OK / ►II**.
 - ↳ Kuvatakse hoiatus.
9. Jätkamiseks valige **[OK]**, ning seejärel vajutage klahvile **OK / ►II**.
 - ↳ Progressiivne seadistamine on lõppenud.

Märkus

- Kui ekraanil kuvatakse tühi/segatud pilt, siis oodake 15 sekundit, kuni toimub automaatne taastamine, või lülitage progressiivne skanneerimine manuaalselt välja.

- Lülitage televiisoril progressiivse skanneerimise režiim sisse.

Progressiivse skanneerimise funktsiooni manuaalne väljalülitamine

- Lülitage televiisoril progressiivse skanneerimise funktsioon välja.
- Vajutage klahvile **SYSTEM MENU** (süsteemimenüü), et menüüst väljuda.
- Vajutage klahvile **DISC** ning seejärel nubriklahvile **1**, et progressiivse skanneerimise funktsioon seadmel välja lülitada.
 - Kuvatakse sinine Philips DVD taust.

Märkus

- Kui vajutate progressiivses režiimis tavalise taasesituse ajal klahvile **DISC** ning seejärel nubriklahvile **1**, lülitatakse progressiivse skanneerimise funktsioon seadmel välja.

Märkus

- Mõnede plaadi-/failitüüpidega võib taasesitamine erineda.

Plaatide taasesitamine

! Hoiatus

- Ärge kunagi vaadake seadme laserkiirt.
- Oht kahjustada seadet! Ärge kunagi taasesitage plaate lisaseadmetega nagu stabiliseerivad rõngad või plaadihoolduse lehed.
- Ärge pange ühtegi objekti peale plaatide plaadisahtlisse.

- Vajutage klahvile **DISC**, et valida allikaks plaat.
- Vajutage klahvile **OPEN/CLOSE**.
 - Avaneb plaadisahtel.
- Sisestage plaat ja vajutage klahvile **OPEN/CLOSE**.
 - Veenduge, et plaadi etikett on ülespoole.
- Taasesitamine algab automaatselt.
 - Taasesitamise katkestamiseks vajutage klahvile **■**.
 - Taasesitamise peatamiseks või jätkamiseks vajutage klahvile **OK / ►II**.
 - Eelmise/järgmise pealkirja/peatüki/loo juurde liikumiseks vajutage klahvile **◀ / ►I**.

Kui taasesitamine ei alga automaatselt:

- Valige pealkiri/peatükk/lugu ning seejärel vajutage klahvile **OK / ►II**.

* Nõuanne

- Lukustatud DVD taasesitamiseks sisestage neljakohaline lapsevanemate kontrolli salasõna.

Plaadimenüü kasutamine

Kui laete DVD/(S)VCD plaadi, siis võib televiisori ekraanile ilmuda menüü.

Menüüle manuaalselt ligipääsemiseks või sellest väljumiseks:

- Vajutage klahvile **DISC MENU** (plaadimenüü).

Taasesitamise kontrolliga (PBC) VCD plaadi puhul (vaid 2.0 versioon):

PBC kontrolliga saate taasesitada VCD plaati interaktiivselt, vastavalt menüüekraanile.

- Taasesitamise ajal vajutage klahvile **DISC MENU** (plaadimenüü), et PBC aktiveerida/tühistada.
 - Kui PBC on aktiveeritud, kuvatakse menüüekraan.
 - Kui PBC on tühistatud, jätkub tavaline taasesitamine.

Audiokeele valimine

Te saate DVD, DivX video või VCD plaatide jaoks valida audiokeele.

- Taasesitamise ajal vajutage klahvile **AUDIO**.
 - Ilmub keeltevalik. Kui valitud audiokanalid ei ole saadaval, kasutatakse plaadi vaikimisi audiokanalit.

Märkus

- Mõne DVD puhul saab keelt muuta ainult plaadimenüüs. Vajutage klahvile **DISC MENU**, et siseneda menüüsse.

Subtiitrite keele valimine

Teil on võimalik valida DVD või DivX® Ultra plaatidel subtiitrite keel.

- Vajutage taasesitamise ajal klahvile **SUBTITLE**.

* Nõuanne

- Mõne DVD puhul saab keelt muuta ainult plaadimenüüs. Vajutage klahvile **DISC MENU**, et siseneda menüüsse.