

سجّل منتجك واحصل على الدعم من

[www.philips.com/welcome](http://www.philips.com/welcome)

AZ5741/98



دليل المستخدم

**PHILIPS**

# المحتويات

13	6 ضبط الإعدادات
13	إعداد النظام
14	إعداد اللغة
14	إعداد الصوت
14	إعداد الفيديو
15	الاستماع عبر سماعة الرأس

16	8 معلومات عن المنتج
16	المواصفات
16	تنسيقات قرص MP3 المعتمدة
16	معلومات عن إمكانية تشغيل USB
17	الصيانة

18	9 استكشاف الأخطاء وإصلاحها
----	----------------------------

2	1 هام:
2	الأمان
3	إشعار

5	2 جهاز صوت DVD
5	مقدمة
5	محتويات الصندوق
6	نظرة عامة على الوحدة الرئيسية
7	نظرة عامة حول جهاز التحكم عن بعد

8	3 الشروع في العمل
8	تركيب بطاريات جهاز التحكم عن بعد
8	توصيل التلفزيون
8	توصيل الطاقة
9	التشغيل
9	البحث عن قناة مشاهدة صحيحة
9	تحديد نظام التلفزيون الذي يتطابق مع التلفزيون الموصول
9	تغيير لغة قائمة النظام

10	4 تشغيل
10	تشغيل القرص
10	التشغيل من جهاز USB
11	الاستماع إلى محطة راديو

12	5 خيارات التشغيل
12	ضبط مستوى الصوت
12	كتم الصوت
12	تحديد وضع التكرار
12	البحث حسب الوقت أو رقم الفصل/المسار
12	عرض معلومات التشغيل
12	معاينة الصور
12	تكبير/تصغير صورة
12	تدوير الصورة
12	تغيير قناة الصوت

### تعليمات السلامة الهامة

- 12) افصل هذا الجهاز عند وقوع عواصف رعدية أو إذا كنت ستتوقف عن استخدامه لفترة وقت طويلة.
- 13) أوكل جميع أعمال صيانة الجهاز لموظفي الخدمة المؤهلين فقط. تصبح أعمال الصيانة مطلوبة عندما يتعرض الجهاز لأي تلف بأي طريقة كانت. مثلاً عند تعرّض سلك وحدة التزويد بالطاقة أو القابض لأي تلف، أو انسكاب السوائل في الجهاز أو سقوط أشياء عليه، أو تعرّض الجهاز للأمطار أو الرطوبة، أو عندما لا يعمل الجهاز بطريقة صحيحة، أو عند تعرّضه للسقوط.
- 14) استخدام البطارية تنبيه - لمنع حدوث تسرّب من البطارية قد ينتج عنه إصابة جسدية أو ضرر في الممتلكات أو تلف يصيب الوحدة:
  - ركّب كل البطاريات بشكل صحيح. + و - كما تم تعليمها على الوحدة.
  - لا تخلط البطاريات (قديمة وجديدة أو بطاريات كربون وقلوية، وما إلى ذلك).
  - أخرج البطاريات إذا كنت ستتوقف عن استخدام الجهاز لفترة طويلة.
- 15) يجب ألا يتعرض الجهاز للتقطير أو البلل.
- 16) لا تضع أي شيء يشكّل مصدر خطر على الجهاز (على سبيل المثال، أجسام ختوي على سوائيل الشموع المضاءة).
- 17) يجب أن تبقى خاصية فصل الجهاز جاهزة للتشغيل حيث يتم استخدام مأخذ التوصيل الرئيسي أو رابط الجهاز لفصل الجهاز.

#### تحذير



- لا تقم أبداً بإزالة غلاف هذا الجهاز.
- لا تقم أبداً بتشجيع أي جزء من هذا الجهاز.
- لا تضع أبداً هذا الجهاز على معدات كهربائية أخرى.
- اعمل دائماً على إبقاء هذا الجهاز بعيداً عن نور الشمس المباشر أو اللهب المكشوفة أو السخونة.
- لا تنظر أبداً إلى شعاع الليزر داخل الجهاز.
- احرص على توفير الوصول السهل في كل الأوقات إلى سلك الطاقة أو القابض أو الحوّل لفصل هذا الجهاز عن الطاقة.

- 1) اقرأ هذه التعليمات.
- 2) حافظ على هذه التعليمات.
- 3) انتبه إلى كل التحذيرات.
- 4) اتبع كل التعليمات.
- 5) لا تستخدم هذا الجهاز بالقرب من المياه.
- 6) نظّف هذا المنتج بقطعة قماش جافة.
- 7) لا تقم بسدّ أي فتحات تهوية. تبيّن المنتج باتباع تعليمات الشركة المصنّعة.
- 8) لا تثبّت هذا الجهاز بالقرب من أي مصادر حرارة مثل المشعاعات أو فتحات التحكم في الحرارة أو الأفران أو أي أجهزة أخرى (بما فيها مكبرات الصوت) التي تُنتج السخونة.
- 9) اعمل على حماية سلك الطاقة بحيث لا يتم المشي أو الضغط عليه. وخاصة عند المقابس. والمأخذ التوافقية والنقطة التي تخرج عندها من الجهاز.
- 10) لا تستخدم سوى المرفقات/الأكسسوارات التي تعينها الشركة المصنّعة.
- 11) استخدم هذا الجهاز فقط مع العربة أو القاعدة أو الحامل الثلاثي القوائم أو الدعامة أو الطاولة التي تعينها الشركة المصنّعة أو يتم بيعها مع الجهاز. عند استخدام عربة، يجب توخي الحذر عند نقل تركيبة العربة/الجهاز لتجنب أي إصابة قد تحدث نتيجة السقوط.

### سلامة حاسة السمع

- استمع بمستوى صوت معتدل.
- إن استخدام سماعة رأس بمستوى صوت عالٍ قد يؤدي حاسة السمع لديك. قد تنبعث أصواتٌ من هذا المنتج بنطاقات ديسيبيل قد تفقد الشخص الطبيعي حاسة السمع. حتى مجرد التعرض لأقل من دقيقة. تتوفّر



منع حدوث تبعات سلبية محتملة تؤثر في البيئة وصحة الإنسان.

يحتوي المنتج على بطاريات لا يمكن أن يتم التخلص منها مع النفايات المنزلية العادية.

يرجى الاطلاع على القوانين المحلية المتعلقة بمجموعة البطاريات المنفصلة، إن التخلص السليم من البطاريات يمنع أي نتائج سلبية محتملة على البيئة وصحة الإنسان معاً. للحصول على مزيد من المعلومات حول مركز إعادة التدوير المتوفر في المنطقة التي تتواجد بها، يمكنك زيارة الموقع [www.recycle.philips.com](http://www.recycle.philips.com)

معلومات حول البيئة

لقد تم الاستغناء عن كل التغليف غير الضرورية. لقد حاولنا استخدام تغليف يسهل فصله إلى ثلاث مواد: ورق مقوى (صندوق)، إسفنجة البوليسترين (مخفف الصدمات) والبوليثيلين (الأكياس واللوحات الإسفنجية الواقية). يتكوّن نظامك من مواد يمكن إعادة تدويرها وإعادة استخدامها إذا تم تفكيكه من قبل شركة متخصصة. يُرجى الالتزام بالأنظمة المحلية المتعلقة بالتخلص من مواد التغليف والبطاريات المستهلكة والمعدات القديمة. قد يتطلب تسجيل المواد وتشغيلها الحصول على موافقة. راجع قانون العام 1956 الخاص بحقوق النشر وقوانين حماية المؤدين من العام 1958 إلى العام 1972.



يشكل إجراء نسخ غير مصرح لها لمواد محمية بموجب حقوق النشر بما في ذلك برامج الكمبيوتر والملفات والوثائق التلفزيونية أو الإذاعي والتسجيلات الصوتية انتهاكاً لحقوق النشر وبالتالي جرماً جنائياً، لا ينبغي استخدام هذا الجهاز لهذه الأغراض.



"DVD Video" هي علامة تجارية لمؤسسة ترخيص التنسيق/الشعار DVD.



تم التصنيع بموجب ترخيص من قبل Dolby Laboratories. إنّ Dolby ورمز double-D هما علامتين تجاريتين لـ Dolby Laboratories. يتضمن هذا الجهاز هذه العلامة:

نطاقات الديسيبل الأعلى لمن تضررت حاسة السمع لديهم بعض الشيء.

- قد يكون الصوت مضعلاً. مع الوقت، يتكيف "مستوى راحة" سمعك مع مستويات صوت أعلى. وهكذا بعد الاستماع المطول، ما يبدو "صوتاً طبيعياً" قد يكون صاخباً ومضراً بحاسة السمع لديك. للوقاية من هذا الأمر، قم بتعيين الصوت على مستوى آمن قبل أن يتكيف سمعك معه وحافظ على هذا المستوى.
- لإعداد مستوى صوت آمن:

- عين التحكم بمستوى الصوت على إعداد منخفض.
- ارفع الصوت ببطء إلى أن تسمعه بارتياح ووضوح من دون أي تشويه.
- استمع لفترة زمنية معقولة:
- إن التعرض المطول للصوت حتى على مستويات "آمنة" عادة، يمكنه أيضاً أن يفقد السمع.
- احرص على استخدام الجهاز بشكل منطقي وأخذ فترات استراحة ملائمة.
- احرص على اتباع الإرشادات التالية لدى وضع سماعة الرأس.
- استمع إلى الصوت بمستوى معقول ولفترات زمنية معقولة.
- احرص على عدم ضبط مستوى الصوت بينما يتكيف سمعك مع المستوى المضبوط.
- لا ترفع الصوت بحيث تعجز عن سماع ما يدور من حولك.
- عليك التنبيه أو التوقف مؤقتاً عن استخدام الجهاز في حالات قد تنطوي على مخاطر.

## إشعار

قد تؤدي أي تغييرات أو تعديلات على هذا الجهاز لم يوافق عليها قسم Philips Consumer Lifestyle بشكل صريح إلى إبطال تحويل المستخدم تشغيل الجهاز.

## التخلص من المنتجات القديمة والبطاريات



تم تصميم المنتج وتصنيعه من أجود المواد والمكونات القابلة لإعادة التدوير وإعادة الاستخدام. لا تتخلص أبداً من المنتج مع سائر النفايات المنزلية. يرجى الاطلاع على القوانين المحلية المتعلقة بنظام التجميع المنفصل للمنتجات الكهربائية والإلكترونية والبطاريات. فالتخلص من هذه المنتجات بطريقة صحيحة يساعد على



ملاحظة



- تقع لوحة النوع في جهة الجهاز السفلى.

## 2 جهاز صوت DVD

### محتويات الصندوق

- تأكد من وجود المحتويات التالية في الحزمة:
- الوحدة الرئيسية
- جهاز التحكم عن بعد
- سلك طاقة التيار المتناوب
- كبل AV مركّب
- دليل المستخدم
- دليل البدء السريع

تهانينا على شرائك المنتج. ومرحباً بك في Philips!  
للاستفادة بالكامل من الدعم الذي تقدمه Philips، قم  
بتسجيل منتجك في [www.philips.com/welcome](http://www.philips.com/welcome).

### مقدمة

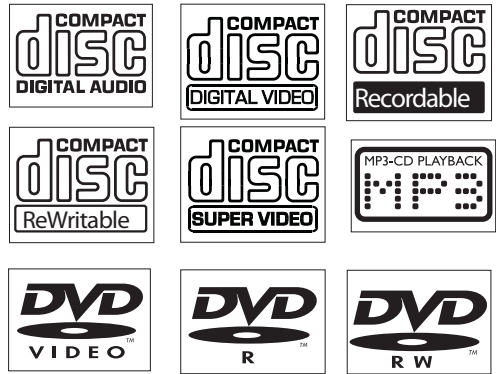
باستخدام هذه الوحدة، يمكنك بالاستمتاع بما يلي:

- الفيديو من DVD/VCD/SVCD أو أجهزة USB.

- الصوت من الأقراص أو الراديو أو أجهزة USB.

- الصور من أقراص JPEG/Kodak أو أجهزة USB.

تدعم الوحدة تنسيقات الوسائط التالية:



رمز المنطقة

بإمكان هذا المشغّل أن يشغّل الآن أقراصاً بواسطة رمز المنطقة التالي.

رمز منطقة

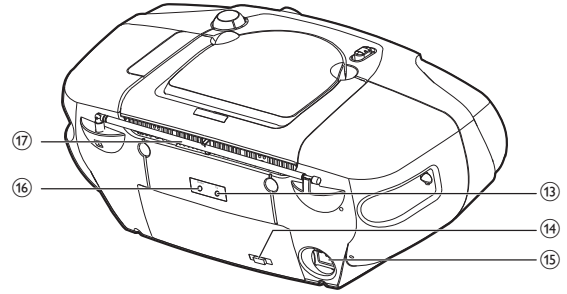
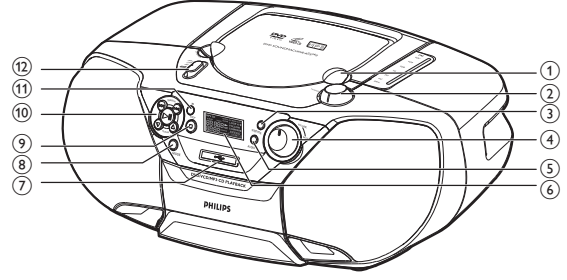
DVD

البلدان



آسيا والمحيط الهادئ وتايوان وكوريا

## نظرة عامة على الوحدة الرئيسية



### 1 LIFT TO OPEN

- فتح/إغلاق حجرة القرص.

### 2 TUNING

- ضبط محطات الراديو.

### 3 SUBTITLE

- تحديد لغة الترجمة.

### 4 VOLUME

- ضبط مستوى الصوت.

### 5 AUDIO

- بالنسبة إلى DVD, حدد لغة الصوت.
- بالنسبة إلى VCD/SVCD, حدد قناة الصوت.

### 6 لوحة العرض

- عرض الحالة الحالية.

### 7

- التوصيل بجهاز تخزين USB.

### 8 MODE

- تحديد وضع التشغيل.

### 9

- إيقاف التشغيل.

### 10

- إيقاف أو بدء التشغيل.

### SEARCH

- التخطي إلى المسار أو العنوان أو الملف السابق/التالي.

- البحث ضمن مسار/قرص/USB.

### ALBUM

- التخطي إلى الألبوم السابق/التالي.

### 11 IR

- أداة استشعار جهاز التحكم عن بعد.

### 12 محدد المصدر

- أزلق لإيقاف تشغيل الوحدة. أو تحديد مصدر.

### 13

- التوصيل بسماعة الرأس ذات قابس قياسه 3.5 م.

### 14 محدد الجهد الكهربائي

- تحديد جهد كهربائي مختلف.

### 15 AC MAINS

- مأخذ سلك الطاقة.

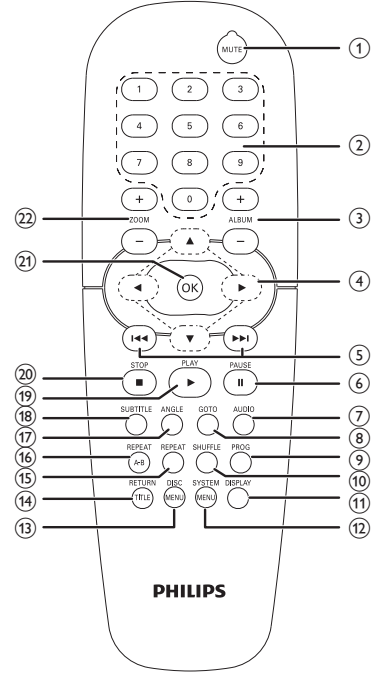
### 16 AV OUT

- إرسال إشارات الصوت والفيديو إلى الجهاز المتصل.

### 17 هوائي FM

- تحسين استقبال محطة راديو FM.

## نظرة عامة حول جهاز التحكم عن بعد



### 1 MUTE

- كتم الصوت أو استعادته.

### 2 لوحة المفاتيح الرقمية

- تحديد مسار/عنوان/ملف بشكل مباشر.
- إدخال كلمة مرور.

### 3 -/+ ALBUM

- التخطي إلى الألبوم السابق/التالي.

### 4 ► / ◀ / ▼ / ▲

- التنقل في القائمة.
- بالنسبة إلى أقراص JPEG، قم بتدوير الصورة.
- التدوير عبر صورة مكبرة للأعلى/للأسفل/ليسار/ليمين.
- بالنسبة إلى أقراص DVD/MP3/VCD/SVCD/CD، اضغط على ► / ◀ للبحث إلى الخلف أو إلى الأمام.

### 5 ►► / ◀◀

- التخطي إلى المسار أو العنوان أو الملف السابق/التالي.

### 6 ■■ PAUSE

- بدء التشغيل أو استئنافه.

### 7 AUDIO

- بالنسبة إلى DVD، حدد لغة الصوت.
- بالنسبة إلى VCD/SVCD، حدد قناة الصوت.

### 8 GOTO

- بالنسبة إلى DVD/SVCD/VCD، انتقل إلى العنوان أو الفصل أو الوقت المطلوب.
- بالنسبة إلى CD/MP3، انتقل إلى الألبوم/المسار المطلوب.

### 9 PROG

- مسارات البرنامج.

### 10 SHUFFLE

- التشغيل عشوائيًا.

### 11 DISPLAY

- عرض الحالة الحالية.
- بالنسبة إلى الصور، حدد وضع عرض الشرائح.

### 12 SYSTEM MENU

- الوصول إلى/الخروج من قائمة النظام.

### 13 DISC MENU

- بالنسبة إلى DVD، عرض قائمة الجذر.
- بالنسبة إلى VCD/SVCD، تمكن ميزة التحكم في التشغيل (PBC) أو تعطيلها.

### 14 RETURN/TITLE

- العودة إلى القائمة السابقة.

### 15 REPEAT

- تحديد وضع التكرار.

### 16 REPEAT A-B

- تكرار مقطع معين ضمن مسار/قرص.

### 17 ANGLE

- تحديد زاوية مشاهدة متوفرة لقرص DVD.

### 18 SUBTITLE

- تحديد لغة الترجمة.

### 19 ►

- بدء التشغيل.

### 20 ■

- إيقاف التشغيل.

### 21 OK

- تأكيد تحديد.

### 22 -/+ ZOOM

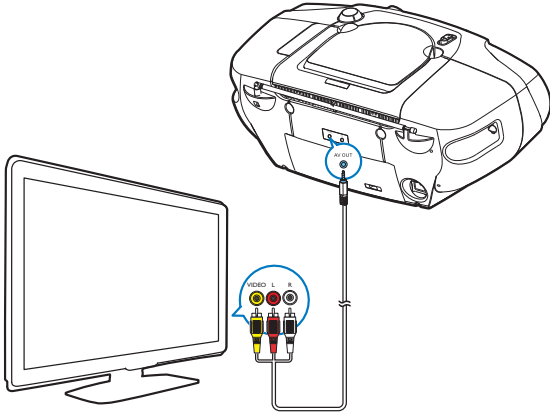
- تكبير صورة أو تصغيرها.



## 3 الشروع في العمل

### توصيل التلفزيون

- 1 قم بتوصيل القابس الخلفي لكبل الفيديو الذي تم تزويدك به بمأخذ AV OUT على هذه الوحدة.
- 2 قم بتوصيل القابس الأصفر بمأخذ إدخال الفيديو على التلفزيون.
- 3 قم بتوصيل القابس الأحمر بمأخذ إدخال الصوت الموضوع عليه العلامة "R" (لقناة الصوت اليمنى).
- 4 قم بتوصيل القابس الأبيض بمأخذ إدخال الصوت الموضوع عليه العلامة "L" (لقناة الصوت اليسرى).



#### تنبيه

- قد يؤدي استخدام عناصر التحكم أو إجراء أي تعديلات أو القيام بإجراءات أخرى غير تلك المذكورة هنا إلى تعريض خطير للإشعاع أو عملية أخرى غير آمنة.

اتبع دائمًا التعليمات الواردة في هذا الفصل بتسلسل. إذا اتصلت بشركة Philips، فسيتم سؤالك عن طراز هذا المنتج ورقمه التسلسلي. يقع رقم الطراز والرقم التسلسلي في الجهة السفلى من المنتج. سجّل الأرقام هنا:

رقم الطراز \_\_\_\_\_  
الرقم التسلسلي \_\_\_\_\_

### تركيب بطاريات جهاز التحكم عن بعد

#### تنبيه

- خطر الانفجار! أبقِ البطاريات بعيدًا عن الحرارة أو أشعة الشمس أو النار. لا ترمِ البطاريات أبدًا في النار.
- خطر تقلص عمر البطارية! لا تخلط أبدًا ماركات أو أنواعًا مختلفة من البطاريات.
- خطر تضرر المنتج! في حال عدم استخدام المنتج لفترات طويلة، قم بنزع البطاريات.

### توصيل الطاقة

#### تنبيه

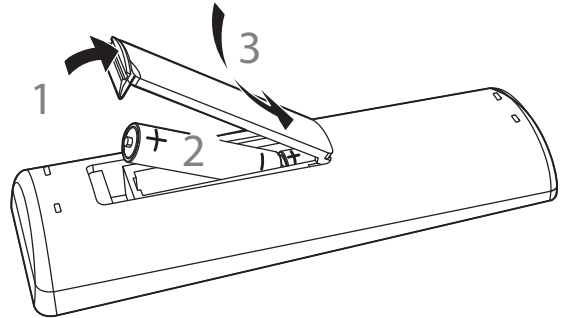
- خطر إلحاق ضرر بالمنتج! تأكد من أن الجهد الكهربائي لوحدة التزويد بالطاقة يطابق قيمة الجهد الكهربائي المطبوعة في الجهة السفلى من الوحدة.
- تقع لوحة النوع في الجهة السفلى للوحدة الرئيسية.
- قبل توصيل سلك طاقة التيار المتردد، تأكد من استكمال كل التوصيلات الأخرى.

- 1 بدّل محدد الجهد الكهربائي في أسفل الوحدة إلى الجهد الكهربائي لخط الطاقة المحلية.

1 افتح حجرة البطارية.

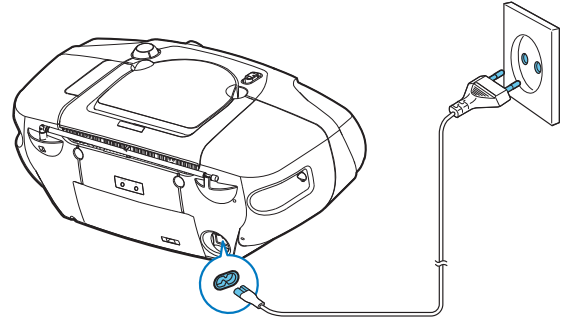
2 أدخل بطاريتين من نوع AA مع التقيد بالقطبية الصحيحة (-/+). كما هو مبين.

3 أغلق حجرة البطارية.



قم بتوصيل كبل طاقة التيار المتناوب بما يلي:

- الوحدة الرئيسية.
- مأخذ الحائط.



## تخديد نظام التلفزيون الذي يتطابق مع التلفزيون الموصول

يتوافق مشغّل DVD هذا مع كل من نظامي الألوان PAL و NTSC. لتشغيل قرص DVD على جهاز صوت DVD هذا، يجب أن تتطابق أنظمة الألوان لمجموعة التلفزيون مع نظام ألوان مشغّل DVD.

- 1 اضغط على SYSTEM MENU.
- 2 حدد [TV SYSTEM] > [SYSTEM SETUP]. ثم اضغط على ▶.
- 3 اضغط على ▲ / ▼ لتحديد أحد الخيارات أدناه. ثم اضغط على OK.

[NTSC] لجهاز تلفزيون مزوّد بنظام ألوان NTSC.

[PAL] لجهاز تلفزيون مزوّد بنظام ألوان PAL.

[AUTO] لجهاز تلفزيون مزوّد بأنظمة ألوان متعددة.

- 4 اضغط على SYSTEM MENU للخروج.

## التشغيل

أزلق محدد المصدر على الوحدة الرئيسية إلى DISC/USB/FM.

### إيقاف التشغيل

- 1 ادفع محدد المصدر على الوحدة الرئيسية إلى OFF //

## تغيير لغة قائمة النظام

- 1 اضغط على SYSTEM MENU.
- 2 اضغط على المفاتيح ◀ / ▶ لتحديد صفحة [LANGUAGE SETUP]. ثم اضغط على ▼.
- 3 اضغط على المفاتيح ▲ / ▼ لتمييز أحد الخيارات أدناه، ثم اضغط على ▶.
  - [OSD LANGUAGE]: حدد هذا الخيار لتغيير لغة قائمة عرض شاشة جهاز DVD هذا.
  - [MENU LANG]: حدد هذا الخيار لتغيير لغة قائمة القرص.
- 4 اضغط على المفاتيح ▲ / ▼ لتحديد لغة. ثم اضغط على OK.
- 5 اضغط على SYSTEM MENU للخروج من القائمة.

### ملاحظة

- قد تكون بعض العمليات مختلفة أو مقيدة، تبعًا لقرص DVD أو القرص المضغوط للفيديو الذي تستخدمه.
- إذا ظهرت الرسالة "INVALID KEY" على شاشة التلفزيون عند الضغط على أحد الأزرار، فهذا يعني أن الوظيفة غير متوفرة على القرص الحالي أو في الوقت الحالي.

## البحث عن قناة مشاهدة صحيحة

- 1 ادفع محدد المصدر إلى DISC للتبديل إلى وضع القرص.
- 2 شغّل التلفزيون وبدّل إلى قناة إدخال الفيديو الصحيحة باستخدام إحدى الطريقتين التاليتين:
  - انتقل إلى أدنى قناة على التلفزيون. ثم اضغط على الزر Channel Down حتى تشاهد الشاشة الزرقاء.
  - اضغط على زر المصدر على جهاز التحكم عن بعد الخاص بالتلفزيون بشكل متكرر.

### تلميح

- نفع قناة إدخال الفيديو بين القنوات الدنيا والعليا. وقد خُمِل الأسماء التالية VIDEO, A/V IN, FRONT للحصول على معلومات حول كيفية تخديد الدخل الصحيح على التلفزيون. يمكنك مراجعة دليل مستخدم التلفزيون.

# 4 تشغيل

## لقرص DVD

1 أثناء التشغيل، اضغط على DISC MENU للعودة إلى قائمة القرص.  
لـ عند وجود قائمة للقرص/العنوان الحالي. تظهر القائمة على الشاشة، وإلا، ستظهر قائمة القرص.

2 اضغط على ▲ / ▼ / ◀ / ▶ لتحديد العنوان أو الفصل المطلوب، ثم اضغط على ▶ أو على OK لبدء التشغيل.

### تحديد لغة الصوت

يمكنك تحديد لغة الصوت على أقراص DVD ذات مسارات صوت متعددة أو أقراص VCD ذات قنوات صوت متعددة.

1 أثناء التشغيل، اضغط على AUDIO بشكل متكرر لتحديد لغة الصوت لقرص DVD، أو قناة الصوت لقرص VCD/SVDC.

#### تلميح



- إذا لم تكن قناة الصوت المحددة متوفرة، فسيتم استخدام قناة الصوت الافتراضية.

### تحديد لغة الترجمة

يمكنك تحديد لغة الترجمة على أقراص DVD فقط.  
• أثناء التشغيل، اضغط على SUBTITLE بشكل متكرر لتحديد لغة الترجمة.  
لـ تتوقف الميزة على القرص.

## التشغيل من جهاز USB

#### ملاحظة



- تأكد من أن جهاز USB يحتوي على محتويات صوتية قابلة للتشغيل للتنسيقات المعتمدة. (راجع "معلومات عن إمكانية تشغيل USB")

1 افتح غطاء مأخذ USB عن طريق قلبه.  
2 قم بتوصيل جهاز USB بمأخذ USB.

## تشغيل القرص

- 1 أزلق محدد المصدر على الوحدة الرئيسية إلى DISC.
- 2 ارفع لفتح حجرة القرص.
- 3 أدخل قرصًا مع توجيه الجانب المطبوع نحو الأعلى. ثم أغلق حجرة القرص.
- 4 اضغط على ▶ لبدء التشغيل.
  - لإيقاف التشغيل مؤقتًا/لاستئناف التشغيل، اضغط على PAUSE ||.
  - لإيقاف التشغيل، اضغط على ■.
  - لتخطي مسار ما، اضغط على ▶▶ / ◀◀.
  - للبحث ضمن مسار/قرص، اضغط باستمرار على ▶ / ◀، ثم حرره لاستئناف التشغيل العادي.

## استخدام قائمة القرص

عند تحميل قرص VCD (S)، قد تظهر قائمة على شاشة التلفزيون.

للولصول إلى القائمة أو الخروج منها يدويًا:

1 اضغط على DISC MENU بالنسبة إلى قرص VCD مزوّد بميزة التحكم في التشغيل (PBC) (الإصدار 2.0 فقط):

بواسطة ميزة التحكم في التشغيل (PBC)، يمكنك تشغيل قرص VCD بطريقة تفاعلية وفقًا لشاشة القائمة.

- 1 أثناء التشغيل، اضغط على DISC MENU لتمكين/تعطيل ميزة التحكم في التشغيل (PBC).  
لـ عند تمكين ميزة التحكم في التشغيل (PBC)، تظهر شاشة القائمة.  
لـ عند تعطيل ميزة التحكم في التشغيل (PBC)، يتم استئناف التشغيل العادي.  
• للعودة إلى القائمة السابقة، اضغط على RETURN.

3 أزلق محدد المصدر إلى USB.

4 اضغط على ▶ لبدء التشغيل.

• لإيقاف التشغيل مؤقتاً/الاستئناف التشغيل.

• اضغط على PAUSE ||.

• لإيقاف التشغيل. اضغط على ■.

• للبحث ضمن ملف صوتي. اضغط باستمرار على

◀ / ▶. ثم حرره لاستئناف التشغيل العادي.

## الاستماع إلى محطة راديو

تلميح



- ضع الهوائي على مسافة بعيدة قدر الإمكان عن التلفزيون أو جهاز VCR أو مصدر إشعاع آخر.
- للحصول على الاستقبال الأمثل، يمكنك تمديد الهوائي بشكل كامل وضبط موضعه.

1 أزلق محدد المصدر على الوحدة الرئيسية إلى FM.

2 أدر TUNING لضبط محطة راديو.

## 5 خيارات التشغيل

### عرض معلومات التشغيل

أثناء التشغيل، اضغط على DISPLAY بشكل متكرر.

### معاينة الصور

- 1 أثناء التشغيل، اضغط على ■. لـ يتوقف التشغيل ويظهر المحتوى في المجلد الحالي.
- 2 اضغط على ▲ / ▼ لتحديد صورة تريد معاينتها.

### تكبير/تصغير صورة

- 1 أثناء تشغيل الفيديو، اضغط على +/-ZOOM بشكل متكرر لتكبير/تصغير صورة.

### تدوير الصورة

- 1 أثناء التشغيل، اضغط على ▲ / ▼ لقلب الصورة أفقيًا أو عموديًا.
- 2 اضغط على ◀ / ▶ لتدوير الصورة باتجاه معاكس لحركة عقارب الساعة أو باتجاه حركة عقارب الساعة.

### تغيير قناة الصوت

- أثناء التشغيل، اضغط على AUDIO بشكل متكرر لتحديد قناة صوت متوفرة.
- Mono Left
  - Mono Right
  - Stereo

### ضبط مستوى الصوت

أثناء التشغيل، أدر VOLUME لرفع/خفض مستوى الصوت.

### كتم الصوت

أثناء التشغيل، اضغط على MUTE لكتم/استعادة الصوت.

### تحديد وضع التكرار

أثناء التشغيل، اضغط على REPEAT بشكل متكرر لتحديد وضع تكرار مختلف. لتكرار مقطع معين.

- 1 أثناء التشغيل، اضغط على REPEAT A-B عند نقطة البداية.
- 2 اضغط على REPEAT A-B مرةً أخرى عند نقطة النهاية. لـ يبدأ تشغيل المقطع المحدد بشكل متكرر. • لاستئناف التشغيل العادي، اضغط على REPEAT A-B مرةً أخرى.

تلميح



- يمكن تعيين المقطع من A إلى B ضمن المسار نفسه فقط.

### البحث حسب الوقت أو رقم الفصل/المسار

- 1 أثناء تشغيل الفيديو/الصوت، اضغط على GOTO حتى ظهور حقل وقت أو حقل مسار. • بالنسبة إلى حقل الوقت، أدخل نقطة البدء بالساعة والدقيقة والثانية. • بالنسبة إلى حقل المسار، أدخل رقم المسار. لـ يبدأ تشغيل تلقائيًا عند النقطة المحددة.

## 6 ضبط الإعدادات

1 استخدم مفاتيح الأرقام (0-9) لإدخال الرمز المؤلف من أربعة أرقام. ثم اضغط على OK.  
كلمة المرور التي يتم توفيرها بشكل افتراضي هي 0000.

2 اضغط على ▶ ثم أدخل كلمة المرور المؤلفة من أربعة أرقام.

3 اضغط على OK للتأكيد.

ملاحظة

• إذا نسبت كلمة المرور، فأدخل '0000' قبل تعيين كلمة مرور جديدة.

[RATING]

تقييد الوصول إلى الأقراص غير المناسبة للأطفال. يجب تسجيل هذه الأنواع من الأقراص مع التصنيفات.

1 انتقل إلى [PASSWORD] لإدخال كلمة المرور .

2 انتقل إلى [RATING] واضغط على ▶

3 حدد مستوى تصنيف. ثم اضغط على OK.

4 اضغط على مفاتيح الأرقام (0-9) لإدخال كلمة المرور. تفسيرات التصنيفات

KID 1	مواد للأطفال: موصى بها للأطفال حديثاً
[SAFE]	وللمشاهدين من كل الأعمار.
[G 2]	جمهور عام: موصى بها كمادة مقبولة للمشاهدين من كل الأعمار.
[PG 3]	يُنصح بالإرشاد الأبوي.
[PG13 4]	المواد غير مناسبة للأطفال الذين لم يبلغوا 13 سنة من عمرهم.
[PG-R 5]	يُنصح الأهل بمنع الأطفال الذين لم يبلغوا 17 سنة من عمرهم من مشاهدة هذه المواد.
[R 6]	مقيّد. يُنصح الأهل بإرشاد الأطفال الذين لم يبلغوا 17 سنة من عمرهم أثناء مشاهدة هذه المواد.
[NC-17 7]	مواد ليست للأطفال الذين لم يبلغوا 17 سنة من عمرهم: مواد لا يُنصح بمشاهدتها من قبل الأطفال الذين لم يبلغوا 17 سنة من عمرهم.
[8]	مواد للبالغين فقط: يمكن للبالغين فقط
[ADULT]	مشاهدتها بسبب مشاهدتها الجنسية الرسومية أو العنف أو اللغة.

لتحسين تجربة التشغيل إلى الحد الأقصى، استخدم SYSTEM MENU لضبط إعداداتك.

1 اضغط على SYSTEM MENU.

← تظهر قائمة النظام.

2 اضغط على ▲ / ▼ أو على ▶ للتنقل عبر القائمة. ثم اضغط على ◀ / ▶ لتحديد خيار.

3 اضغط على OK للتأكيد.

4 اضغط على RETURN للعودة إلى مستوى القائمة السابق.

5 اضغط على SYSTEM MENU للخروج.

تلميح

• سيتم وصف بعض الميزات في "خيارات قائمة النظام" في "الشروع في العمل".

## إعداد النظام

على الصفحة [SYSTEM SETUP]. يمكنك تعيين الخيارات التالية:

[SCREEN SAVER]

لتشغيل وضع شاشة التوقف أو إيقاف تشغيله. يساعد ذلك على حماية شاشة التلفزيون من أي تلف قد يحدث نتيجة التعرّض الزائد لصورة ثابتة لفترة وقت طويلة.

- [ON] - تعيين شاشة التوقف بحيث تصبح نشطة بعد مرور 10 دقائق من عدم النشاط (على سبيل المثال، في وضع التوقف المؤقت أو التوقف).
- [OFF] - تعطيل وضع شاشة التوقف.

[PICTURE MUSIC]

لتشغيل/إيقاف تشغيل الموسيقى الخلفية.

- [ON] - حدد أولاً أحد المسارات، ثم حدد صورة. يتم عرض الصورة مع موسيقى خلفية.
- [OFF] - يتم عرض الصورة دون موسيقى خلفية.

[SLIDE TIME]

تعيين الفاصل الزمني بين صورتين متتاليتين في عرض شرائح.

[PASSWORD]

يمكنك تغيير الرمز المؤلف من أربعة أرقام المستخدم ككلمة مرور.



[DYNAMIC RANGE]  
حدد Dynamic Range (النطاق الديناميكي) للملءمة حالة الاستماع الفردي للجمهور. يتراوح النطاق المتغير من FULL إلى 8/6~8/2 أو إلى OFF.

[FULL]	صوت مع نطاق ديناميكي مضغوط بالكامل.
[8/2~8/6]	صوت مع نطاق ديناميكي مضغوط بشكل جزئي.
[OFF]	صوت مع نطاق ديناميكي غير مضغوط.

- يحتاج تشغيل الأقراص ذات تصنيف أعلى من المستوى الذي قمت بتعيينه في [RATING] إلى كلمة مرور.
- تختلف التصنيفات باختلاف البلدان. للسماح بتشغيل كل الأقراص. حدد [ADULT 8].
- تتضمن بعض الأقراص تصنيفات تكون مطبوعة عليها. ولكن لا يتم تسجيلها مع التصنيفات. ليس لهذه الوظيفة أي تأثير على مثل هذه الأقراص.

[DEFAULT]

إعادة تعيين كل الإعدادات الخاصة بهذه الوحدة إلى الإعدادات الافتراضية المعينة في المصنع. باستثناء كلمة المرور والإعدادات الخاصة بالأبوين.

## إعداد الفيديو

على الصفحة [VIDEO SETUP]. يمكنك تعيين الخيارات التالية:

[TV SYSTEM]

غيّر هذا الإعداد إذا لم يظهر الفيديو بشكل صحيح. بشكل افتراضي. يتطابق هذا الإعداد مع الإعداد الأكثر شيوعاً لأجهزة التلفزيون في البلد الذي تتواجد فيه.

[NTSC]	جهاز تلفزيون مزوّد بنظام ألوان NTSC.
[PAL]	جهاز تلفزيون مزوّد بنظام ألوان PAL.
[AUTO]	جهاز تلفزيون متوافق مع كل من نظامي الألوان PAL و NTSC.

## إعداد اللغة

على الصفحة [LANGUAGE SETUP]. يمكنك تعيين الخيارات التالية:

[OSD LANGUAGE]

حدد اللغة المفضّلة للعرض على الشاشة.

[MENU LANG]

حدد اللغة المفضّلة لقائمة القرص.

## إعداد الصوت

على الصفحة [AUDIO SETUP]. يمكنك تعيين الخيارات التالية:

[DOWNMIX]

هذا الخيار خاص بإعداد مكبر الصوت ويمكن إعداده فقط ضمن وضع القرص.

- [LT/RT]: حدد هذا الخيار إذا كان مشغّل DVD موصولاً بجهاز فك الترميز Dolby Pro Logic.
- [STEREO]: حدد هذا الخيار عندما يقوم الإخراج بتوفير الصوت من مكبري الصوت الأماميين فقط.

[NIGHT MODE]

جعل الصوت المرتفع أكثر نعومةً والصوت الناعم أكثر ارتفاعاً بحيث يمكنك مشاهدة أفلام DVD بصوت منخفض. دون إزعاج الآخرين.

- [ON] – الاستمتاع بالمشاهدة الهادئة أثناء الليل (أقراص DVD فقط).
- [OFF] – الاستمتاع بالصوت المحيطي مع نطاقه الديناميكي الكامل.

[TV TYPE]

يحدد تنسيق التلفزيون نسبة العرض إلى الارتفاع الخاصة بالشاشة وفقاً لنوع التلفزيون الذي قمت بتوصيله.



4:3 Pan Scan (PS)



4:3 Letter Box (LB)




16:9 (Wide Screen)

[4:3PS]	إذا كان لديك تلفزيون عادي وكنت تريد أن يتم تشذيب جانبي الصورة أو تنسيقهما للملءمة شاشة التلفزيون.
[4:3LB]	إذا كان لديك تلفزيون عادي. في هذه الحالة. ستظهر صورة عريضة مع أشرطة سوداء على الأجزاء العليا والدنيا من شاشة التلفزيون.
[16:9]	إذا كان لديك تلفزيون مزوّد بشاشة (شاشة عريضة) عريضة.

## 7 الميزات الأخرى

---

### الاستماع عبر سماعة الرأس

1 قم بتوصيل سماعة رأس بمأخذ  الموجود على الوحدة.



# 8 معلومات عن المنتج

ملاحظة

• تخضع معلومات المنتج للتغيير من دون إشعار مسبق.

## تنسيقات قرص MP3 المعتمدة

- Joliet, ISO9660
- رقم العنوان الأقصى: 512 (يتوقف ذلك على طول اسم الملف)
- رقم الألبوم الأقصى: 255
- ترددات أخذ العينات: 32 كيلوهرتز، 44.1 كيلوهرتز، 48 كيلوهرتز
- معدلات البتات المعتمدة: 32~256 (كيلوبت بالثانية). معدلات البتات المتغيرة

## معلومات عن إمكانية تشغيل USB

أجهزة USB المتوافقة:

- ذاكرة فلاش USB (USB 2.0 أو USB 1.1)
- مشغلات فلاش USB (USB 2.0 أو USB 1.1)
- بطاقات ذاكرة (تحتاج إلى قارئ بطاقات إضافي للعمل مع هذا الجهاز)

التنسيقات المعتمدة:

- USB أو تنسيق ملف الذاكرة FAT12, FAT16, FAT32 (حجم القطاع: 512 بايت)
- معدل بت MP3 (معدل البت): 32-320 كيلوبت بالثانية ومعدل البت المتغير
- WMA v9 أو إصدار سابق
- تضمين الدليل يصل لغاية 8 مستويات كحد أقصى
- عدد الألبومات/المجلدات: بحدٍ أقصى 99
- عدد المسارات/العناوين: بحدٍ أقصى 999
- ID3 tag v2.0 أو إصدار لاحق
- اسم الملف بتنسيق Unicode UTF8 (الطول الأقصى: 128 بايت)

التنسيقات غير المعتمدة:

- الألبومات الفارغة: الألبوم الفارغ عبارة عن ألبوم لا يحتوي على ملفات MP3/WMA، ولا يتم عرضه على الشاشة.

## المواصفات

### القرص

نوع القرص	شبه موصل
قطر القرص	12 سم/8 سم
دعم القرص	DVD, DVD-RW, DVD-R, CD-DA, CD-R, MP3-CD, CD-RW, WMA-CD
محوّل الصوت من رقمي إلى تماثلي	24 بت / 44.1 كيلوهرتز
التشويه التوافقي الكلي	>1%
استجابة التردد	60 هرتز - 16 كيلوهرتز
نسبة الإشارة إلى الضجيج	<62 ديسيبل (dBA)

### FM

نطاق الضبط	87.5 - 108
شبكة الضبط	50 كيلوهرتز
التشويه التوافقي الكلي	>3%
نسبة الإشارة إلى الضجيج	<50 ديسيبل

### عام

قدرة الإخراج المصنّف	4 واط RMS
وحدة التزويد بالطاقة	الإدخال: 220 - 240 فولت، 60/50 هرتز
استهلاك طاقة التشغيل	15 واط

- يتم تخطي تنسيقات الملفات غير المعتمدة. على سبيل المثال. يتم تجاهل مستندات Word (بتنسيق .doc) أو ملفات MP3 بتنسيق .dlf. ولا يتم تشغيلها.
- ملفات الصوت AAC و WAV و PCM
- ملفات WMA المحمية بإدارة الحقوق الرقمية (DRM) (التنسيقات .wav .m4a .m4p .mp4 .aac)
- ملفات WMA بتنسيق Lossless (دون فقدان البيانات)

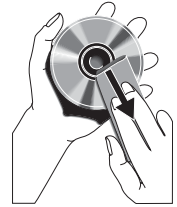
## الصيانة

### تنظيف الخزانة

- استخدم قطعة قماش ناعمة تم ترطيبها قليلاً باستخدام محلول تنظيف لطيف. لا تستخدم محلولاً يحتوي على كحول أو أمونياك أو مواد كاشطة.

### تنظيف الأقراص

- عندما يتسخ القرص. يمكنك تنظيفه باستخدام قطعة قماش نظيفة. امسح القرص من وسطه نحو الخارج.



- لا تستخدم المذيبات كالبينزين أو التينر أو المنظفات المتوفرة تجارياً أو الرذاذ المقاوم للكهرباء الساخنة المخصص للتسجيلات التماثلية.

### تنظيف عدسة القرص

- عند استخدام القرص لفترة طويلة. قد تتجمع الأوساخ أو الغبار على عدسته. لضمان الحصول على مستوى جودة تشغيل عالٍ. نظّف عدسة القرص باستخدام منظف عدسة القرص المضغوط من Philips أو أي منظف متوفر تجارياً. اتبع الإرشادات المتوفرة مع المنظف.

# 9 استكشاف الأخطاء وإصلاحها

تحذير



لا تقم أبدًا بإزالة غلاف هذا الجهاز.

- تأكد من إدخال القرص ومن توجيه الجانب المطبوع نحو الداخل.
- انتظر حتى زوال تكاثف الرطوبة على العدسة.
- استبدل القرص أو نظّفه.
- استخدم قرصًا مضغوطًا مكتملاً أو قرصًا ذا تنسيق صحيح.

لا استجابة من الوحدة

- افصل قابس طاقة التيار المتناوب وعاود توصيله. ثم شقّل الوحدة من جديد.

لا يمكن تغيير نسبة العرض إلى الارتفاع الخاصة بشاشة التلفزيون على الرغم من تعيين تنسيق شاشة التلفزيون.

- تكون نسبة العرض إلى الارتفاع ثابتة على قرص DVD المحمّل.
- قد لا يكون تغيير نسبة العرض إلى الارتفاع ممكنًا في بعض أنظمة التلفزيون.

يتعدّر تشغيل القرص

- أدخل قرصًا قابلًا للقراءة وتأكد من توجيه جانب الملصق نحو الأعلى.
- تحقق من نوع القرص ونظام الألوان ورمز المنطقة. تأكد من عدم وجود أي خدوش أو لطخات على القرص.
- اضغط على SETUP للخروج من قائمة إعداد النظام. عطّل كلمة المرور الخاصة بالمراقبة الأبوية أو غير مستوى التصنيف.
- حدث تكاثف للرطوبة داخل النظام. أخرج القرص واترك النظام قيد التشغيل لمدة ساعة. افصل قابس طاقة التيار المتناوب وعاود توصيله. ثم شقّل النظام من جديد.

استقبال الراديو ضعيف

- زد المسافة بين الوحدة وجهاز التلفزيون أو جهاز VCR.
- مدّد هوائي FM بالكامل واضبطه.
- يتعدّر تعيين لغات الصوت أو الترجمة
- لا يتم تسجيل القرص مع الصوت أو الترجمات بلغات متعددة.

- إعداد لغة الصوت أو الترجمة ممنوع على القرص.

تعدّر عرض بعض الملفات في جهاز USB

- لقد تخطى عدد المجلدات أو الملفات في جهاز USB حدودًا معينة. إنّ هذه الظاهرة لا تلحق ضررًا بالجهاز.
- إن تنسيقات هذه الملفات غير معتمدة.

جهاز USB غير معتمد

- جهاز USB غير متوافق مع الوحدة. حاول استخدام جهاز آخر.

لكي يبقى الضمان صالحًا. لا تحاول إطلاقًا إصلاح المنتج بنفسك.

إذا واجهت مشكلة ما أثناء استخدام هذا الجهاز. تحقق من النقاط التالية قبل طلب الخدمة. إذا بقيت المشكلة بدون حل. انتقل إلى موقع Philips على ويب (www.philips.com/support). عند الاتصال بشركة Philips. تأكد من وجود الجهاز في مكان مجاور ومن معرفة رقم الطراز والرقم التسلسلي.

لا طاقة/لا صوت

- تأكد من توصيل قابس طاقة التيار المتناوب للوحدة بشكل صحيح.
- تأكد من توفر الطاقة في مأخذ التيار المتناوب.
- تأكد من تركيب البطاريات بشكل صحيح.
- اضبط مستوى الصوت.
- الملف ليس ملفًا صوتيًا. حدد ملفًا صوتيًا.

لا صورة.

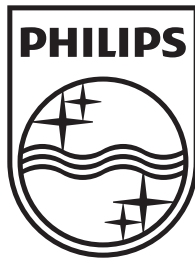
- تحقق من اتصال الفيديو.
- شقّل التلفزيون على قناة إدخال الفيديو الصحيحة. تقع هذه القناة عادةً بالقرب من القناة 00. أو قد يتوفر لديك زر على جهاز التحكم عن بعد الخاص بالتلفزيون يحدد القناة Auxiliary أو AV IN.
- للحصول على مزيد من التفاصيل. يمكنك مراجعة دليل مالك التلفزيون. أو غير القنوات على التلفزيون حتى تشاهد شاشة DVD على التلفزيون.
- يتم تنشيط المسح التدريجي. ولكن التلفزيون لا يدعم المسح التدريجي.

تظهر الصورة مشوّهة أو بالأسود والأبيض

- القرص غير متطابق مع معيار نظام ألوان التلفزيون (PAL/NTSC).
- قد يظهر تشوّه بسيط في الصورة في بعض الأحيان. ولا يُعد ذلك عطلًا في القرص.
- نظّف القرص.
- قد تظهر صورة مشوّهة أثناء إعداد المسح التدريجي.

لم يتم الكشف عن وجود قرص

- أدخل قرصًا.



Specifications are subject to change without notice  
© 2012 Koninklijke Philips Electronics N.V.  
All rights reserved.

AZ5741\_98\_UM\_V1.0

