

Visuomet esame šalia, kad padėtume jums AS360

Užregistruokite savo prietaisą ir gaukite pagalbą internete
www.philips.com/welcome

Klausimai?
Susisiekite
su Philips



Naudojimosi instrukcijų knygelė

PHILIPS

Turinys

1. Svarbu	3
Saugumas	3
Pastaba	3
2. Jūsų dokinis garsiakalbis, skirtas Android™	5
Įžanga	5
Ką rasite dėžutėje	5
Pagrindinio prietaiso apžvalga	6
3. Nuo ko pradėti	7
Energijos tiekimas	7
Įjunkite	7
4. Grokite	8
Įdėkite į doką ir grokite	8
Grokite audio per rankinį Bluetooth sujungimą	9
5. Kitos funkcijos	11
Grokite audio iš išorinio prietaiso	11
Įkraukite savo Android prietaisą	11
Įkraukite ne-Android prietaisą per USB lizdą	11
6. Prietaiso informacija	12
Techniniai duomenys	12
7. Problemų sprendimas	13

1. Svarbu

Saugumas

- Perskaitykite šias instrukcijas.
- Laikykitės visų nurodymų.
- Nenaudokite šio prietaiso netoli vandens.
- Neuzblokuokite ventilacijos angų. Įdiekite laikydamiesi gamintojo nurodymų.
- Nestatykite prietaiso netoli karščio šaltinių, tokių kaip radiatoriai, šildytuvai, krosnelės ar kiti aparatai (įskaitant stiprintuvus), kurie šyla.
- Apsaugokite elektros maitinimo laidą, kad ant jo nevaikščiotu, nesuspastų, ypač prie kištuko, jungiklių ir vietos, kurioje laidas jungiamas prie prietaiso.
- Naudokite tik tuos priedus, kuriuos nurodo gamintojas.
- Atjunkite šį prietaisą nuo elektros tinklo žaibuojant arba jei nenaudosite jo ilgą laiką.
- Jei prietaisą reikia taisyti, kreipkitės į kvalifikuotą personalą. Kvalifikuota specialistų pagalba reikalinga, jei prietaisas buvo pažeistas bet koku būdu, pavyzdžiui, laidas ar kištukas yra pažeistas, skystis išsipylė ar kas nors nukrito ant prietaiso, prietaisas pateko į lietu ar drėgmę, neveikia tinkamai arba buvo numestas.
- Baterijų naudojimo ĮSPĖJIMAS – norėdami apsisaugoti nuo baterijų pratekėjimo, kuris gali sukelti kūno sužeidimus, nuosavybės sugadinimą arba sugadinti prietaisą:
 - Įstatykite baterijas teisingai, + ir – kaip pažymėta prietaise.
 - Nemašykite baterijų (senų su naujomis, anglies su šarminėmis ir t.t.).
 - Išimkite baterijas, jei šis prietaisas nebus naudojamas ilgą laiką.
 - Baterijos (pakuotėje ar įdėtos į prietaisą) turi būti saugomos nuo didelio karščio, tokio kaip tiesioginiai saulės spinduliai, ugnis ar panašiai.

- Ant prietaiso niekas neturėtų lašėti ar taškytis.
- Nedėkite jokių galimo pavojaus šaltinių ant prietaiso (pvz. indų su skysčiais, degančių žvakių).
- Kur srovės Direct Plug-in adapteris yra naudojamas kaip atjungimo prietaisas, atjungimoprietaisas turi visuomet būti veikiantis.
- Naudokite tik tuos elektros energijos šaltinius, kurie yra nurodyti šioje naudojimosi instrukcijų knygelėje.



Įspėjimas

- Niekuomet nepašalinkite šio prietaiso korpuso.
- Jokių šio prietaiso dalių sutepti nereikia.
- Niekuomet nestatykite šio prietaiso ant kitos elektroninės įrangos.

Pastaba

Bet kokie šio prietaiso pakeitimai ar modifikacijos, kurios nėra patvirtintos Philips Consumer Lifestyle, gali panaikinti vartotojo teisę naudotis prietaisu.

CE 0890

Šis prietaisas atitinka 1999/5/EC direktyvos reikalavimus.

EC suderinamumo deklaraciją PDF formatu galite peržiūrėti naudojimosi instrukcijų knygelėje adresu www.philips.com/support.



Jūsų prietaisas pagamintas iš medžiagų, kurios gali būti perdirbtos ir panaudotos dar kartą.



Jei šis perbraukto konteinerio simbolis nurodomas ant produkto, tai reiškia, kad produktas atitinka Europos direktyvą 2002/96/EC.

Pasidomėkite apie vietinę atskirą surinkimo sistemą elektriniams ir elektroniniams prietaisams.

Laikykitės vietinių taisyklių ir nemeskite seno produkto kartu su kitomis būtinėmis atliekomis. Teisingas atsikratymas senu produktu padės sumažinti žalos grėsmę gamtai ir žmonių sveikatai.



Jūsų prietaise yra naudojamos baterijos, atitinkančios Europos direktyvą 2006/66/EC, jų negalima išmesti kartu su kitomis būtinėmis atliekomis.

Laikykitės vietinių taisyklių ir pasidomėkite apie panaudotų baterijų surinkimą, nes teisingas atsikratymas senu produktu padės sumažinti žalos grėsmę gamtai ir žmonių sveikatai.

Aplinkosaugos informacija

Mes nenaudojome nereikalingų pakavimo medžiagų. Pakuotę galima lengvai atskirti į tris medžiagas: kartonas (dėžutė), poliesteris (apsauga) ir polietilenas (maišėliai, apsauginės putų juostelės). Jūsų prietaisas pagamintas iš medžiagų, kurios gali būti perdirbamos ir panaudojamos dar kartą, jei tai atlieka specializuota įmonė. Prašome pasidomėti vietinėmis taisyklėmis apie pakuotės, panaudotų baterijų ir senos įrangos išmetimą.

Bluetooth

Bluetooth® žodinis ženklas ir logotipai yra registruoti prekių ženklai, priklausantys Bluetooth SIG, Inc. ir Philips juos naudoja pagal licenciją.



Pastaba

- Informacinė prietaiso plokštelė yra prietaiso apačioje.

2. Jūsų dokinis garsiakalbis, skirtas Android™

Sveikiname su nauju pirkiniu, ir sveiki prisijungę prie Philips!

Norėdami pilnai naudotis Philips siūloma pagalba, užregistruokite savo prietaisą www.philips.com/welcome.

Įžanga

Naudodamiesi šiuo dokiniu garsiakalbiu, jūs galite:

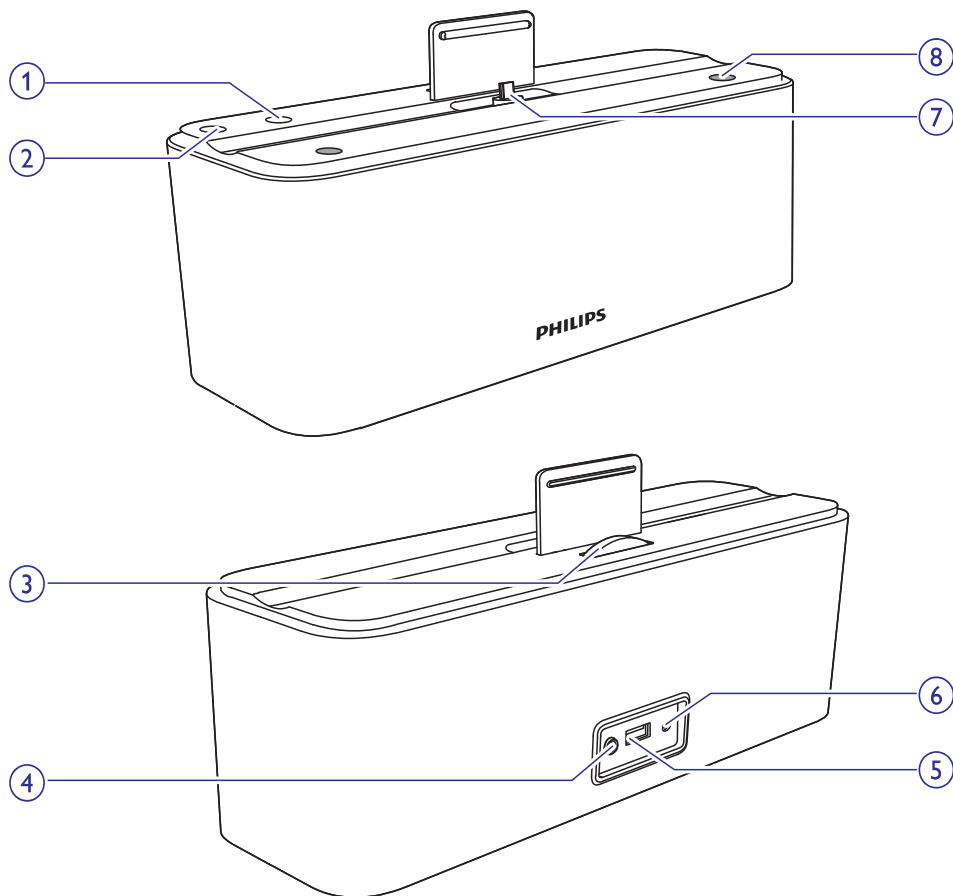
- mėgautis garsu iš jūsų Android prietaiso ar išorinio prietaiso;
- įkrauti savo prietaisą.

Ką rasite dėžutėje

Patikrinkite dėžutės turinį:

- Pagrindinis prietaisas
- AC energijos adapteris
- 3,5 mm audioin link laidas
- Spausdinta medžiaga

Pagrindinio prietaiso apžvalga



1. *

- Bluetooth indikatorius.

2. POWER

- Įjungti / išjungti dokinį garsiakalbį arba perjungti jį į budėjimo režimą.

3. Reguliavimo ratukas

- Pereguliuokite, norėdami stabilizuoti dokerį įdėtą prietaisą.

4. AUDIO IN

- Prijunkite išorinį audio prietaisą.

5. CHARGING

- Įkraukite savo ne-Android prietaisą per USB laidą.

6. DC IN

- Energijos tiekimo lizdas.

7. FlexiDock 2 (Android prietaisams)

8. - VOL +

- Pereguliuoti garsumą.

3. Nuo ko pradėti

Visuomet sekite nurodymus šiame skyriuje nurodyta tvarka.

Energijos tiekimas

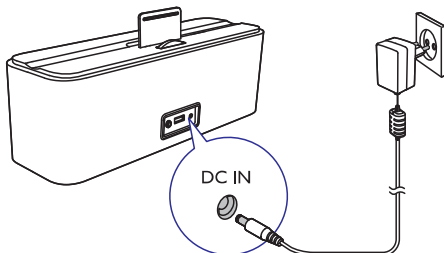
Elektros tinklo energija arba baterijos gali būti naudojami kaip energijos šaltiniai šiam dokiniam garsiakalbiui.

1 variantas: elektros tinklo energija

! Atsargiai

- Rizika sugadinti prietaisą! Įsitinkinkite, kad elektros tinklo įtampa atitinka įtampą, nurodytą šio dokinio garsiakalbio apačioje.
- Elektros šoko rizika! Kai norite atjungti elektros tiekimo laidą, visuomet traukite laikydami už kištuko, o ne už laido.

Prijunkite elektros energijos adapterį prie elektros lizdo.



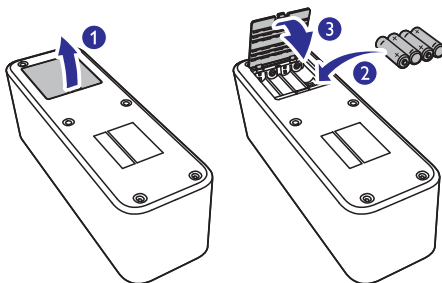
2 variantas: baterijų energija

! Atsargiai

- Sprogimo pavojus! Laikykite baterijas atokiau nuo karščio, tiesioginių saulės spindulių ar ugnies. Niekuoomet nemeskite baterijų į ugnį.

1. Atidarykite baterijų skyrelį.
2. Įdėkite 4 AA baterijas, atsižvelgdami į poliškumą (+/-), kaip nurodyta.

3. Uždarykite baterijų skyrelį.



≡ Pastaba

- Baterijų sudėtyje yra cheminių medžiagų, tad išsekusiomis baterijomis reikia tinkamai atsikratyti.
- Baterijos yra naudojamos tik kaip atsarginis energijos šaltinis. Jūs negalėsite groti į doką įdėto prietaiso, kai naudojamos baterijos.
- Kuomet grojamas į doką įdėtas prietaisas ir garsiakalbyje yra įdėtos baterijos, atjungus elektros adapterį, grojimas sustos, o dokinis garsiakalbis persijungs į budėjimo režimą. Spauskite **POWER**, norėdami įjungti dokinį garsiakalbį ir perjunkite į Audio in / Bluetooth / USB režimą.

Įjunkite

Spauskite **POWER**, norėdami įjungti dokinį garsiakalbį.

↳ LED lemputė užsidega žaliai.

Perjunkite į budėjimo režimą

Norėdami perjungti dokinį garsiakalbį į budėjimo režimą, spauskite **POWER** dar kartą.

↳ LED lemputė išsijungia.

4. Grokite

Su šiuo dokiniu garsiakalbiu, jūs galite mėgautis audio iš savo prietaisų.

Įdėkite į doką ir grokite

Suderinamas su Android™

Norint pilnai pasinaudoti savo dokiniu garsiakalbiu, jūsų Android prietaisas turėtų atitikti šiuos reikalavimus:

- Android operacinė sistema (versija 4.2 arba naujesnė);
- mikro USB jungtis.

Kitiems prietaisams su mikro USB jungtimi ir Bluetooth funkcija, jūs galite naudoti dokinį garsiakalbį:

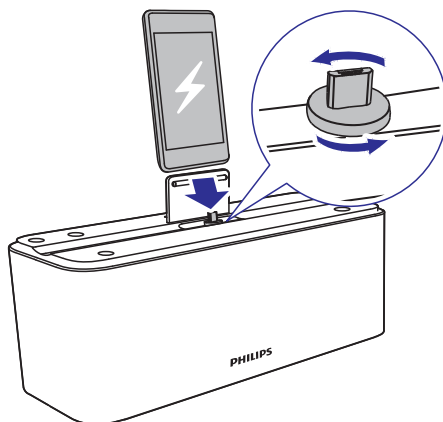
- Android prietaisui įkrauti per doką;
- prietaisui įkrauti per CHARGING jungtį;
- mėgautis audio per Bluetooth.

Įstatykite savo Android prietaisą

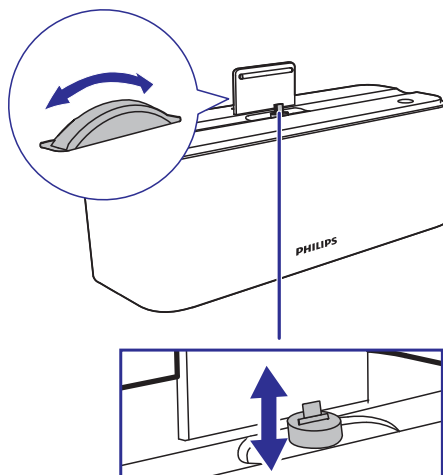
Norint groti ir įkrauti savo Android prietaisą, reikia jį įdėti į dokinį garsiakalbį.

1. Patikrinkite mikro USB lizdo orientaciją savo Android prietaise. Jei jūsų USB lizdas turi dangtelį, atidarykite jį.

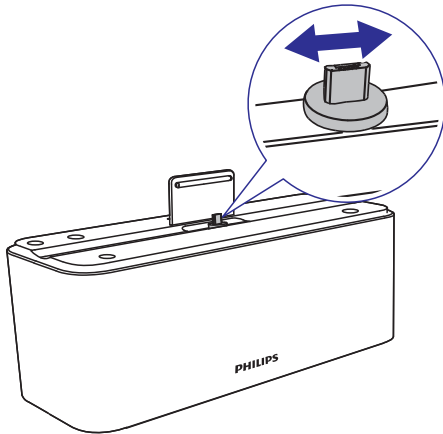
2. Jei reikia, pasukite USB jungtį dokiniame garsiakalbyje, tuomet įstatykite savo Android prietaisą į doką.



3. Pasukite ratuką, norėdami stabilizuoti prietaisą.



4. Pastumkite jungtį, kad jūsų prietaisas būtų dokinio garsiakalbio viduryje.




Patarimas

- Jei mikro USB jungtis yra prietaiso viršuje, ekrano automatinio apvertimo funkcija galima.

Klauskitės savo Android prietaiso

Įstatę savo Android prietaisą į doką, jūs galite mėgautis muzika per dokinį garsiakalbį.

1. Spauskite , norėdami įjungti dokinį garsiakalbį.
2. Grokite muziką savo Android prietaise.
↳ Dabar jūs galite mėgautis muzika per dokinį garsiakalbį.



Patarimas



- Spauskite – **VOL +**, norėdami pareguliuoti garsumą.
- Jūs negalite groti prietaiso, esančio dokiniame garsiakalbyje, kai naudojamas baterijų režimas.

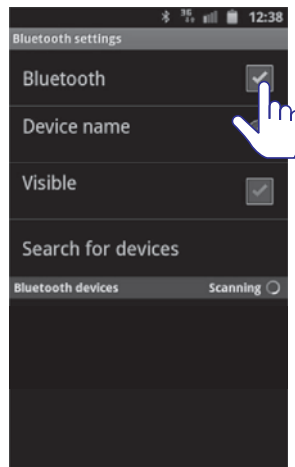
Grokite audio per rankinį Bluetooth sujungimą

Dokinis garsiakalbis naudoja Bluetooth bevielę technologiją, kad transliuotų muziką iš jūsų nešiojamo prietaiso į garsiakalbį.

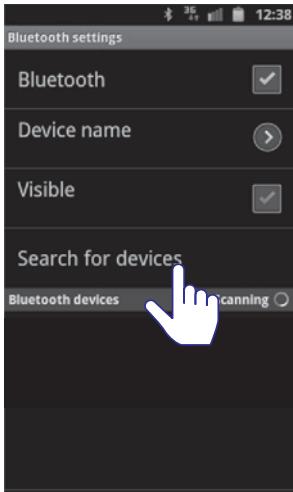


Pastaba

- Jūsų Bluetooth prietaisas turėtų būti su Bluetooth programine įranga, kurios versija 2.1 arba naujesnė.
 - Prieš prijungdami prietaisą prie šio dokinio garsiakalbio, susipažinkite su prietaiso Bluetooth galimybėmis.
 - Laikykite atokiau nuo kitų elektroninių prietaisų, kurie gali sukelti trikdžius.
1. Savo dokiniame garsiakalbyje, spauskite , norėdami aktyvuoti Bluetooth.
↳ Bluetooth indikatorius  mirksi.
 2. Įjunkite Bluetooth funkciją savo Bluetooth prietaise.
 - Skirtingi prietaisai gali turėti skirtingus būdus Bluetooth funkcijai aktyvuoti.



3. Skanuokite Bluetooth prietaisus, kurie gali būti sujungti su jūsų prietaisu.



4. Kai [**Philips AS360**] (**Philips AS360**) parodoma jūsų prietaise, pasirinkite jį, norėdami pradėti sujungimą.
 - ↳ Jei sujungimas sėkmingas, išgirsite dvigubą pyptelėjimą.
5. Grokite audio naudodamiesi grotuvu savo prietaise.
 - ↳ Garsas skamba per jūsų dokinį garsiakalbį.



Patarimas

- Veikimo apimtis tarp dokinio garsiakalbio ir Bluetooth prietaiso yra apie 10 metrų.
- Bet kokia kliūtis tarp dokinio garsiakalbio ir Bluetooth prietaiso gali sumažinti veikimo atstumą.

5. Kitos funkcijos

Grokite audio iš išorinio prietaiso

Jūs galite klausyti audio iš išorinio prietaiso per šį dokinį garsiakalbį.

1. Prijunkite audio įvesties laidą su 3,5 mm jungtimi abiejuose galuose (pridedamas) prie:
 - **AUDIO IN** lizdo;
 - ausinių lizdo išoriniame prietaise.
2. Grokite audio išoriniame prietaise (žiūrėkite prietaiso naudojimosi instrukcijų knygele).

Įkraukite savo Android prietaisą

Kai dokinis garsiakalbis yra prijungtas prie elektros tinklo, jūsų į doką įdėtas prietaisas pradeda krauti automatiškai.



Patarimas

- Ši funkcija yra galima visiems Android prietaisams, turintiems mikro USB jungtį.
- Įkrovimas negalimas baterijų naudojimo režime.

Įkraukite ne-Android prietaisą per USB lizdą

Prijunkite USB laidą (nepridedamas) prie:

- **CHARGING** lizdo dokinio garsiakalbio galinėje dalyje;
- mikro USB lizdo savo prietaise.



Pastaba

- Negarantuojama, kad visi USB laidai veiks su šiuo dokiniu garsiakalbiu.
- Įkrovimas negalimas baterijų naudojimo režime.

6. Prietaiso informacija



Pastaba

- Prietaiso informacija gali keistis be išankstinio perspėjimo.

Techniniai duomenys

AC energija	OH-1028A0903000U-VDE (Philips) Įvestis: 100-240 V ~, 50/60 Hz, 800 mA MAX Išvestis: 9 V === 3 A
-------------	---

Baterijos	4 x AA
-----------	--------

Energijos suvartojimas veikimo metu	< 18 W
-------------------------------------	--------

Energijos suvartojimas budėjimo režime	<0,5 W
--	--------

Matmenys - Pagrindinio prietaiso (plotis x aukštis x gylis)	260 x 90 x 95 mm
---	------------------

Svoris – Pagrindinio prietaiso	1,18 kg
--------------------------------	---------

Įkrovimas:	
- per mikro USB jungtį	1A
- per CHARGING lizdą	1A

Garsiakalbio varža	4 Ω
--------------------	-----

7. Problemų sprendimas




Atsargiai

- Niekuomet neardykite prietaiso korpuso.

Norėdami išlaikyti galiojančią garantiją, niekuomet nebandykite taisyti prietaiso patys. Jei susiduriate su problemomis, kai naudojate šią sistemą, pasitikrinkite žemiau esančius sprendimus, prieš kreipdamiesi pagalbos. Jei problemos išspręsti nepavyksta, apsilankykite Philips interneto puslapyje (www.philips.com/support). Kai susisiekiate su Philips, turėkite prietaisą netoliese, bei žinokite modelio bei serijos numerį.

Nėra energijos

- Įsitikinkite, kad AC srovės laidas prijungtas teisingai.
- Įsitikinkite, kad elektros lizdas veikia.
- Įsitikinkite, kad baterijos yra įdėtos teisingai.
- Jei dokiniame garsiakalbyje yra įdėtos baterijos ir elektros energijos adapteris yra prijungtas, jį atjungus dokinis garsiakalbis persijungia į budėjimo režimą. Spauskite , norėdami įjungti dokinį garsiakalbį.

Į doką įdėtas prietaisas nereaguoja

- “Įdėk ir grok” funkcija palaikoma tik Android prietaisuose su 4.2 ar naujesne operacine sistema.
- “Įdėk ir grok” funkcija negalima baterijų režime.

Nėra garso arba prastas garsas

- Pareguliuokite garsumą dokiniame garsiakalbyje.
- Pareguliuokite garsumą Android prietaise.

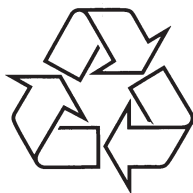
Prietaisas nereaguoja

- Atjunkite ir vėl prijunkite elektros energijos adapterį, tuomet vėl įjunkite dokinį garsiakalbį.

Techniniai duomenys gali keistis be išankstinio perspėjimo.

©2013 Koninklijke Philips Electronics N.V.

Visos teisės saugomos.



Daugiau apie firmos "Philips" gaminius galite sužinoti
pasauliniame Interneto tinkle. Svetainės adresas:
<http://www.philips.com>