

DVP 320



Önce bu kılavuzu okuyun!

Bu Philips ürününü aldığınız için tebrikler.

Ürünü çalıştırmak için ihtiyacınız olan her konuyu bu kılavuza dahil ettik.

Herhangi bir sorunuz olduğunda Philips temsilcileri aşağıdaki konuları açıklayarak yeni ürününüzden en iyi şekilde faydalanmanız konusunda size yardımcı olabilirler:

- Bağlantılar
- İlk kurulum ve
- Çalıştırma

Hızlı şekilde yardım almak için ilk olarak bizi arayın!

Tel: kılavuzun en arka sayfasına göz atın.

Philips'i evinizin bir parçası haline getirdiğiniz için teşekkürler!



Let's make things better.



PHILIPS

İngiltere'deki Kullanıcılar için Önemli Not

Elektrik fişi

Bu cihaz 13 Amp onaylanmış bir fişle donatılmıştır. Bu tür bir fişte bir sigorta değiştirmek için aşağıdaki adımları takip edin:

1. Sigorta kapağını ve sigortayı çıkarın.
2. BS1362 5 Amp A.S.T.A. veya BSI onaylı bir sigorta yerleştirin.
3. Sigorta kapağını yerine takın.

Cihazın kendi elektrik fişi soket prizine takılması için uygun değilse fiş kesilmeli ve yerine uygun bir fiş takılmalıdır. Elektrik fişinin sigortası varsa bu sigortanın değeri 5 Amperden büyük olmalıdır. Sigortası olmayan bir fiş kullanıldığında dağıtım kutusundaki sigortanın değeri 5 Amperden büyük olmamalıdır.

Not: Başka bir yerde 13 Amperlik bir sokete takılması durumunda bir elektrik çarpması ihtimalini önlemek amacıyla kesilen fiş çöpe atılmalıdır.

Fişin bağlanması

Elektrik kablosundaki teller şu kodla renklendirilmiştir: mavi = nötr (N), kahverengi = akım var (L). Bu renkler fişinizdeki terminalleri tanımlayan renk işaretleriyle uyumlu olmadığında aşağıdaki prosedürü takip edin:

- Mavi teli N olarak işaretlendirilmiş veya siyah ile renklendirilmiş terminale bağlayın.
- Kahverengi teli L olarak işaretlendirilmiş veya kırmızı ile renklendirilmiş terminale bağlayın.
- Her iki teli E (veya e) olarak işaretlendirilmiş veya yeşil (veya yeşil ile sarı) ile renklendirilmiş toprak hatlı terminale bağlamayın.

Fiş kapağını yerine takmadan önce kablonun ucundaki kılıfa sadece iki telin değil, kablo tutacağına tutturulduğundan emin olun.

İngiltere'deki telif hakları.

Materyalin kaydedilmesi veya oynatılması izne tabi olabilir. Bakınız 1956 tarihli Telif Hakkı Yasası ve 1958-1972 yılları arasındaki Sanatçıyı Koruma Kanunları.

Türkçe.....5

Dil Kodu.....29

DİKKAT

CİHAZ AÇIKKEN GÖZLE GÖRÜLEBİLİR
VEYA GÖRÜLEMİYEN RADYASYON YAYI-
LABİLİR.
IŞIN DEMETİNE MARUZ KALMAKTAN
KAÇININ.

Genel Bilgiler

DVD filmleri genelde dünyanın farklı bölgelerinde farklı zamanlarda satışa sunulduklarından tüm Oynatıcıların bölge kodları ve disklerine yönelik de opsiyonel bir bölge kodu bulunur. Farklı bölge kodu olan bir disk Oynatıcınıza yüklediğinizde ekranda diskin bölge kodunu göreceksiniz. Bu durumda disk oynatılmaz ve çıkarılmalıdır.



Dolby Laboratuvarların lisansıyla üretilmiştir. "Dolby" ve çift D sembolü, Dolby Laboratuvarları'nın ticari markalarıdır.



DVD VİDEO Oynatıcı EMC yönetmeliği ve düşük voltaj yönetmeliğine uyumludur.

DİKKAT
(UYARININ BULUNDUĞU YER: SETİN ARKA PLAKASI)

GÜÇ AÇIK KONUMDAYKEN ASLA BAĞLANTI YAPMAYIN VEYA BAĞLANTILARI DEĞİŞTİRMEYİN.

Müşterinin Kullanımı için:

DVD VİDEO Oynatıcınızın alt kısmında bulunan bilgileri dikkatlice okuyun ve oynatıcının seri numarasını aşağıya yazın. Bu bilgiyi ileride başvurmak üzere saklayın.

Model No. DVD VIDEO

Seri No. _____

Lazer Güvenliği

Bu cihaz lazer kullanır. Gözlerde yaralanmalara yol açma riski olduğundan sadece bu konuda eğitim görmüş servis personeli kapağı açabilir veya cihazı tamir edebilir.

BURADA BELİRTİLENDEN FARKLI ŞEKİLDE KONTROLLERİN VEYA AYARLARIN KULLANIMI VEYA PROSEDÜRLERİN UYGULANMASI RADYASYONA TEHLİKELİ ŞEKİLDE MARUZ KALINMASINA NEDEN OLABİLİR.

LAZER

Tip	Yarıiletken lazer GaAlAs'lar
Dalga uzunluğu	650 nm (DVD) 780 nm (VCD/CD)
Çıkış Gücü	7 mW (DVD) 10 mW (VCD/CD)
Işın demeti kırılması	60 derece

DİKKAT

AÇIKKEN GÖZLE GÖRÜNEN VE GÖRÜNMEYEN LAZER RADYASYONU TEHLİKESİ, IŞINLARA BAKMaktan KAÇININ

Önemli Not:

Bazı disklerde son zamanlarda bulunan çok sayıdaki yeni CD Audio kopyalamaya karşı koruma veya gelişmiş CD Audio kopyalamaya karşı koruma nedeniyle Philips bu DVD Oynatıcının bu tür yeni disklerle tam olarak uyumlu olduğu garantisini veremez. Bu tür CD Audio disklerin oynatımında bir sorunla karşılaşırsanız lütfen diskleri CD Audio disk satıcınıza geri götürün.

**1. SINIF LAZER
ÜRÜNÜ**

Giriş

Çevresel Bilgiler	6
Ambalaj İçeriği	6
Güvenlik Bilgileri	6
Bu Kılavuzda Kullanılan Semboller.....	6

Fonksiyonel Genel Bakış

Ön ve Arka Paneller.....	7
Uzaktan Kumanda	8

Çalıştırma Hazırlığı

Başlamadan Önce	9
Audio ve Video Kablolarla Doğrudan TV'ye Bağlama.....	9
Scart Konektörü Olan Bir TV'ye Bağlama ..	10
Audio Kablosu ve Komponent Video Kablosuyla TV'ye Bağlama.....	9
TV'ye ve İki Kanallı Stereo'ya Bağlama.....	10
TV'ye ve Alıcıya Bağlama	10
Uzaktan kumandanın Pillerinin (Lityum CR2025) Değiştirilmesi	11
Uzaktan Kumandanın Kullanımı.....	11
Elektrik Kablosunun Bağlanması	11
Cihazın Açılması	11
Smart Power Açık/Kapalı	11

Çalıştırma

Temel Oynatım	12
Genel Çalıştırma.....	12
Oynatım Sırasında Video Kontrolü	12
Oynatım Sırasında Audio Kontrolü	12
Tekrar	13
Tekrar A-B	13
5 Disk Tekrar Oynatım	13
OSD (Ekran Üzeri Görüntüleme).....	13
Zoom	13
Özel DVD Özellikleri.....	14
Bir Başlığın Oynatılması	14
Bir Konunun Oynatılması	14
Kamera Açısı.....	14
Audio Dilin Değiştirilmesi	14
Altyazılar	14
Özel VCD&SVCD Özellikleri.....	14-15
Oynatım Kontrolü (PBC)	14
Özizleme İşlevi.....	15

Görüntü CD & MP3 CD

Oynatımı

Genel Çalıştırma.....	16
MP3&JPEG Navigatörü	16
Oynatım Modu	16

Özel JPEG Özellikleri	17
İşlevlere Genel Bakış	17
Özizleme İşlevi.....	17
Görüntünün Büyütülmesi.....	17
Çok Açılı Oynatım	17
Wipe Modları	17
Özel MP3 Özellikleri	17
İşlevlere Genel Bakış	17
Oynatım Hız Kontrolü.....	17
JPEG ve MP3'ün Aynı Anda Oynatımı.....	17

Kurulum Menüsü

Temel İşlevler.....	18
Genel Kurulum Menüsü.....	19
OSD Dili.....	19
Program	19-20
Disk Kilidi	20
Ekran Koruyucu.....	20
Analog Audio Kurulum Menüsü	21
DOWNMIX	21
D.R.C.....	21
3D Ses.....	21
Dijital Audio Kurulum Menüsü.....	21
Dijital Çıkış.....	22
LPCM Çıkış.....	22
Video Kurulum Menüsü	22
TV Tipi	23
TV Görüntü	23
Smart Picture.....	24
Renk Ayarı.....	24-25
Kişisel Tercihler Kurulumu Menüsü	25
Audio Dili.....	25
Altyazı Dili.....	26
Disk Menü Dili	26
Şifre	26
Yetişkin Kontrolü.....	26
Varsayılan Kurulum	26
MP3/JPEG Navigatörü	26

Teknik Özellikler

Teknik Özellikler	27
-------------------------	----

Bakım

Bakım	27
-------------	----

Sorun Giderme

Sorun Giderme.....	28
--------------------	----

Giriş

Bu Philips DVD Oynatıcıyı aldığınız için teşekkür ederiz. Bu Kullanım Kılavuzu bu DVD Oynatıcının temel çalıştırma özelliklerini açıklıyor.

Çevresel Bilgiler

Gereksiz hiçbir ambalaj malzemesi kullanılmamıştır. Ambalajı şu üç materyale kolayca ayrıştırılacak şekilde yapmaya çalıştık: karton (kutu), polistiren köpük (tampon) ve polietilen (torbalar, koruyucu köpük tabaka).

DVD Oynatıcınız bu konuda uzmanlaşmış bir şirket tarafından parçalara ayrıştırıldığında geri dönüştürülebilir ve tekrar kullanılabilir materyallerden oluşuyor. Lütfen ambalaj malzemelerinin, bitmiş pillerin ve eskimiş ekipmanın atılması konusundaki yerel yasalara riayet edin.

Ambalaj İçeriği

- DVD Video Oynatıcı
- Audio/Video kablosu
- Audio/Video Scart kablosu
- Pilleriyle birlikte uzaktan kumanda
- Kullanım Kılavuzu


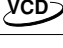
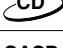

Güvenlik Bilgileri

- DVD Oynatıcıyı çalıştırmadan önce tip plakasında belirtilen çalışma voltajının yerel güç tedarikinizin voltajıyla aynı olduğundan emin olun. Voltaj aynı değilse satıcınıza başvurun.
- DVD Oynatıcıyı düz, sert ve sağlam bir zemin üzerine yerleştirin.
- Oynatıcının önünde tepsinin açılabilmesi için yeterli alan olmalıdır.
- Kabinde oynatıcı etrafında yeterli havalandırma için 2.5 cm (1 inç) boş alan bırakın.
- Oynatıcınızı aşırı ısıya veya neme maruz bırakmayın.

- DVD Oynatıcı soğuk bir ortamdan doğrudan sıcak bir ortama taşındığında veya çok nemli bir odaya konulduğunda DVD Oynatıcının içindeki disk ünitesinde bulunan lens üzerinde nem birikebilir. Bu olduğunda DVD Oynatıcı her zamanki gibi çalışmayacaktır. Normal oynatım sağlanana kadar DVD Oynatıcıyı içinde disk olmadan bir saat kadar açık konumda bırakın.
- Setin mekanik kısımları kendi kendine yağlanan yataklar içerdiğinden yağlanmalıdır.
- DVD Oynatıcı Bekleme modunda açık olarak bekletile bile güç tüketir. Sistemi tamamen güç kaynağından kesmek için AC güç kablosu fişini prizden çekin.

Bu Kılavuzda Kullanılan Semboller

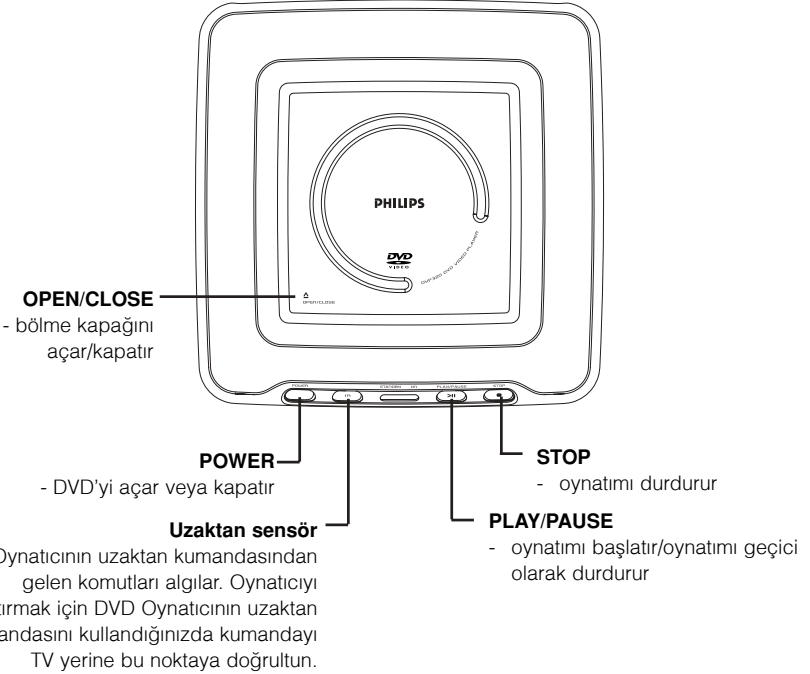
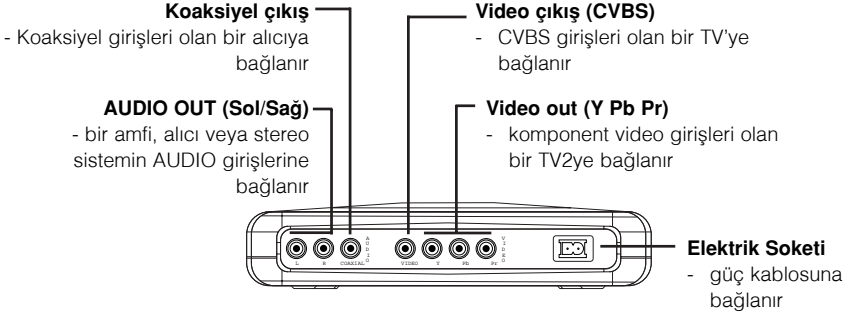
Bazı başlık ve notlarda kullanılan semboller aşağıda anlamlarıyla beraber verilmiştir:

	– Tanım DVD video disklerin oynatılmasına işaret eder
	– Tanım Video CD'lerin oynatılmasına işaret eder
	– Tanım Audio CD'lerin çalınmasına işaret eder
	– Tanım Süper Video CD'lerin oynatılmasına işaret eder

Yardımcı İpuçları!

- **Bazı diskler oynatım sırasında belli işlevlerin kullanımını kısıtlar (örneğin bazı disklerin başında hızlı ileri sarma özelliği çalışmaz). Bu normaldir zira içeriğini nasıl kullanabileceğinizi diskin kendisi belirler.**

Ön ve Arka Paneller



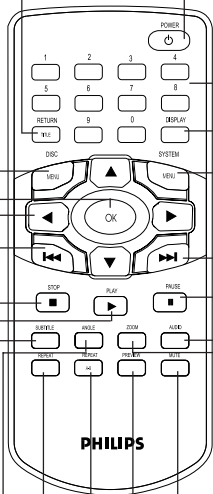
Dikkat:

● Arka paneldeki soketlerin içindeki iğnelere dokunmayın. Elektrostatik boşalma üniteye tamir edilemeyen hasara neden olabilir.

● Oynatıcının Disk bölmesinin içindeki lense dokunmayın. Hasar gören bir lens Diskin oynatılabilmesini engelleyebilir. Elektrostatik boşalma üniteye geri dönüşümsüz hasara neden olabilir.

Fonksiyonel Genel Bakış

Uzaktan Kumanda



RETURN / TITLE
Bir önceki Disk menüsüne gitmek veya bir DVD'nin Başlık menüsüne erişmek istediğinizde basın. Bu seçenekler tüm Disklerde seçilemez.

DISC MENU
Bir DVD diskin menüsüne erişmek / VCD disklerinde PBC özelliğini açmak / kapatmak istediğinizde basın.

OK
Bir menü seçeneğini onaylamak için basın.

◀▶▶▶
Bir menüdeki seçenekleri seçmek istediğinizde basın. Hızlı arama için ◀ veya ▶ oklarını kullanın. Slow motion için ▲ veya ▼ oklarını kullanın.

◀◀
O an oynatılan Konu veya Şarkının başına gitmek veya bir önceki Konu veya Şarkıya atlamak için basın.

STOP (■)
Disk oynatımını durdurmak için basın.


PLAY (▶)
Disk oynatımını başlatmak için basın.

SUBTITLE
Altyazı dilini seçmek için basın.

ANGLE
DVD oynatımını sırasında bir kamera açısını seçmek için basın.

REPEAT
Konu, Başlık, Şarkı veya Diski tekrar oynatmak istediğinizde basın. Daha ayrıntılı bilgi için sayfa 10'a bakın.

REPEAT (A-B)
Diskin belli bir kısmının tekrar oynatıldığı A-B Tekrarı özelliğini ayarlamak için basın.

POWER 
- Bekleme moduna geçmek için basın.

0-9 sayısal tuştakımı
- Bir menüde numaralandırılmış seçenekleri seçmek için basın. Oynatılacak bir Konu, Başlık veya Şarkı seçmek için basın.

DISPLAY
- Oynatım sırasında mevcut disk bilgilerini TV ekranında görmek istediğinizde basın.

SYSTEM MENU
- DVD Oynatıcının Ayar Menüsüne erişmek veya çıkmak için basın.

▶▶
- Bir sonraki Konu veya Şarkıya atlamak için basın. Akıllı Oynatım işlevini etkinleştirmek istediğinizde bu tuşu basılı tutun.

PAUSE (||)
- Oynatımı duraklatmak veya duraklatılan görüntüyü kare kare oynatmak için basın.

AUDIO
- DVD oynatımı sırasında farklı bir audio dili veya şarkı seçmek için basın. Bazı Video CD, Süper Video CD ve Audio CD'lerinde bir audio kanalını seçmek istediğinizde de AUDIO tuşuna basın.

ZOOM
- Oynatım sırasında görüntüyü yakınlaştırmak veya büyütmek istediğinizde bu tuşa basın.

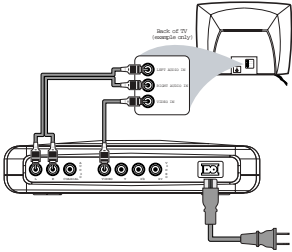
MUTE
- Sesi tamamen kısarak veya tekrar açmak istediğinizde bu tuşa basın.

PREVIEW
- Bir Video CD veya Süper Video CD'nin Önizleme menüsüne girmek veya bir Audio CD'de her Şarkının ilk birkaç saniyesini çaldırmak istediğinizde bu tuşa basın.

Başlamadan Önce...

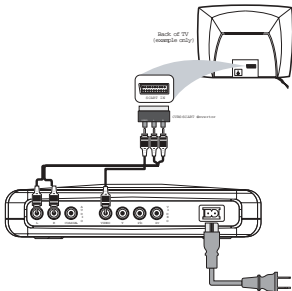
- TV, VCR, Stereo veya başka cihazların talimatlarına bakın. Diğer ekipmanlardaki giriş veya konektörlerin yapısını inceleyin. Diğer ekipmanlardaki farklı Audio ve Video Giriş kanallarını/kaynaklarını nasıl seçeceğinizi belirleyin.
- Tüm ekipmanların fişlerini prizden çekin. Ancak tüm bağlantıları tamamladıktan sonra ekipmanı elektrik fişine bağlayın. Fişi prize takılı bir ekipmanın bağlantılarını asla yapmayın veya değiştirmeyin.
- Lütfen aşağıdaki seçeneklere bakın ve size uygun olanını seçin.

Audio ve Video Kablolarla Doğrudan TV'ye Bağlama



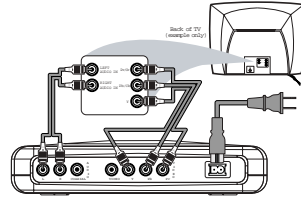
- DVD oynatıcının VIDEO girişini TV'nizdeki ilgili CVBS VIDEO IN girişine bağlayın (kablo setle birlikte verilmektedir).
- Setle birlikte verilen audio kablosunu kullanarak DVD oynatıcının AUDIO OUT çıkışını (Sol/Sağ) TV'nin ilgili AUDIO IN girişlerine bağlayın. Kablonun renkleri girişlerin renkleriyle uyumlu olmalıdır.

Scart Konektörü Olan bir TV'ye Bağlama



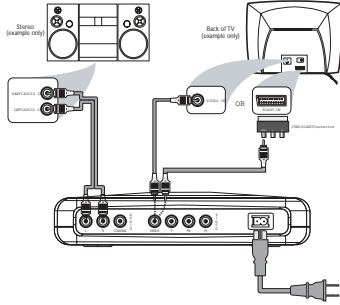
- TV setinizin video girişi için scart konektörleri varsa setle birlikte verilen video kablosunu kullanarak DVD oynatıcının VIDEO girişini Audio/Video Scart adaptörünün ilgili CVBS VIDEO IN girişine bağlayın.
- Setle birlikte verilen audio kablosunu kullanarak DVD oynatıcının AUDIO OUT çıkışını (Sol/Sağ) Audio/Video Scart adaptörünün ilgili AUDIO IN girişlerine bağlayın. Kablonun renkleri ile girişlerin renklerinin aynı olmasına dikkat edin.
- Audio/Video Scart adaptörünü TV setinize bağlayın.
- TV setinizi RGB video sinyali yerine CVBS video sinyali alacak şekilde ayarladığınızdan emin olun.

Audio Kablosu ve Komponent Video Kablosuyla bir TV'ye Bağlama



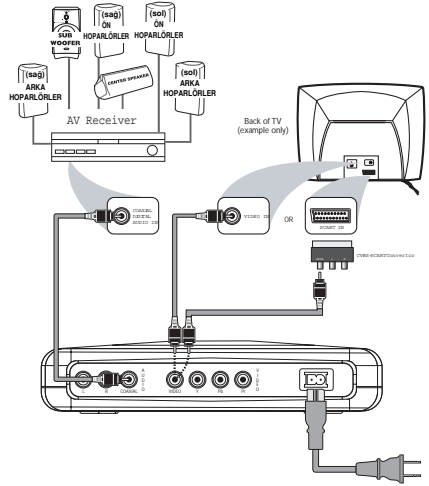
- Komponent video kablosunu kullanarak (setle birlikte verilmez) DVD oynatıcının Y/Pb/Pr VIDEO OUT çıkışını TV'nizin ilgili girişine bağlayın. Kablonun renkleri ile girişlerin renklerinin aynı olmasına dikkat edin.
- Setle birlikte verilen audio kablosunu kullanarak DVD oynatıcının AUDIO OUT çıkışını (Sol/Sağ) TV'nin ilgili AUDIO IN girişlerine bağlayın. Kablonun renkleri ile girişlerin renklerinin aynı olmasına dikkat edin.

TV'ye ve İki Kanallı Stereo'ya Bağlama



- Setle birlikte verilen audio kablosunu kullanarak DVD oynatıcının AUDIO OUT çıkışını (Sol/Sağ) stereo sistemin ilgili AUDIO IN girişlerine bağlayın. Kablonun renkleri ile girişlerin renklerinin aynı olmasına dikkat edin.
- DVD oynatıcının VIDEO girişini TV'nizdeki ilgili CVBS VIDEO IN girişine bağlayın (kablo setle birlikte verilmektedir).
Veya TV setinizin video girişi için scart konektörleri varsa setle birlikte verilen video kablosunu kullanarak DVD oynatıcının VIDEO girişini Audio/Video Scart adaptörünün ilgili CVBS VIDEO IN girişine bağlayın.
- Audio/Video Scart adaptörünü TV setinize bağlayın.
- TV setinizi RGB video sinyali yerine CVBS video sinyali alacak şekilde ayarladığınızdan emin olun.

TV ve Alıcısına Bağlama



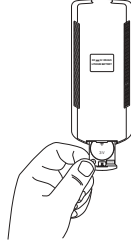
- DVD oynatıcının COAXIAL girişini AV Alıcınızın ilgili DIGITAL AUDIO IN girişine bağlayın (kablo setle birlikte verilmez). Bu bağlantıda oynatıcının sol ve sağ audio çıkışını kullanmayın.
- Setle birlikte verilen kompozit video kablosunu kullanarak DVD oynatıcının VIDEO OUT girişini TV'nizdeki ilgili VIDEO IN girişine bağlayın.
Veya TV setinizin video girişi için scart konektörleri varsa setle birlikte verilen video kablosunu kullanarak DVD oynatıcının VIDEO girişini Audio/Video Scart adaptörünün ilgili CVBS VIDEO IN girişine bağlayın.
- Audio/Video Scart adaptörünü TV setinize bağlayın.
- TV setinizi RGB video sinyali yerine CVBS video sinyali alacak şekilde ayarladığınızdan emin olun.

Uyarı!

- DVD video diskleri kopyalanmaya karşı korumalı olduklarından görüntünün bozulmasını önlemek için DVD oynatıcıyı örneğin VCR gibi cihazlar yerine doğrudan TV'ye bağlayın.
- DVD oynatıcının AUDIO OUT çıkışını alıcınızın PHONO IN girişine bağlamayın.
- DİJİTAL ÇIKIŞI doğru şekilde ayarlayın. Stereonuz MPEG2 veya Dolby Digital™ sinyalini desteklemelidir. Emin olmak için Stereo'nun kullanım kılavuzuna bakın.

Uzaktan Kumandanın Pillerinin (Lityum CR2025) Değiştirilmesi

- 1 Lityum pil bölmesini çıkarın.
- 2 Yeni bir pil yerleştirerek pil bölmesini eski konumuna tam olarak geri ittirin.



DİKKAT!

- Uzaktan kumanda uzun bir süre kullanılmayacaksa plastik muhafazayı yerleştirin.
- Piller kimyasal madde içerdiklerinden yerel yönetmeliklere uygun olarak atılmalı ve çocukların ulaşamayacağı yerlerde saklanmalıdır.

Uzaktan Kumandanın Kullanımı

- Lityum pili koruyan plastik muhafazayı çıkarın.
- Uzaktan kumandayı DVD oynatıcısının sensörüne doğrultun.
- Uzaktan kumandayı elinizden düşürmeyin veya şiddetli şekilde sallamayın.
- Uzaktan kumandayı aşırı sıcak veya nemli ortamlarda bırakmayın.
- Uzaktan kumandanın üzerine su dökmeyin veya üzerine ıslak bir nesne yerleştirmeyin.



Elektrik Kablosunun Bağlanması

- 1 Setle birlikte verilen güç kablosunun disini ucunu oynatıcının arkasındaki güç konektörüne takın.
- 2 Kablonun erkek ucunu elektrik prizine takın.

NOT: DVD oynatıcı Bekleme moduna olsa da güç tüketmeye devam eder. Oynatıcınızın elektriğini tamamen kesmek istiyorsanız fişi prizden çekin.

Cihazın Açılması

- 1 DVD Oynatıcısının TV veya audio ekipmanına doğru şekilde bağlı olduğundan emin olun.
- 2 TV ve DVD Oynatıcısını açın.
- 3 TV'yi doğru Video giriş kanalına ayarlayın (örneğin, EXT1, EXT2, AV1, AV2, AUDIO/VIDEO, v.b. Daha ayrıntılı bilgi için lütfen TV'nizin kullanım kılavuzuna bakın.)
→ Oynatıcının ekranı yanar ve TV'de varsayılan ekran görüntülenir.
- 4 Audio sistem veya alıcı gibi harici ekipman kullanıyorsanız bu ekipmanı açın ve DVD Oynatıcı çıkışı için uygun olan giriş kaynağını seçin. Daha ayrıntılı bilgi için ekipmanın kullanım kılavuzuna bakın.

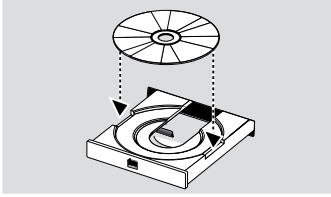
Smart Power Açık/Kapalı

STOP (DURDUR) veya NO DISC (DİSK YOK) modunda DVD Oynatıcı bir işlem yapılmadığında 15 dakikanın ardından enerji tasarrufu amacıyla bekleme moduna geçer. Oynatıcı uzaktan kumandanın POWER veya PLAY/PAUSE tuşuna veya oynatıcının ön panelindeki PLAY/PAUSE tuşuna basılarak kolayca tekrar etkinleştirilebilir.

Çalıştırma

Temel Oynatım

- 1 DVD Oynatıcısı açmak için ön panelin üzerindeki POWER tuşuna basın.
- 2 Disk bölümünü açmak için üst panel üzerindeki OPEN/CLOSE tuşuna basın.
- 3 Diski etiketi yukarı bakacak şekilde yerleştirin ve tepsiye kapatın.
→ Diski tanıdıktan sonra oynatıcı otomatik olarak oynatmaya başlayacaktır.
- 4 Diski çıkarmaya kalkmadan veya diske dokunmadan önce diskin dönmemesinin tümüyle durmasını bekleyin.



Notlar:

- DVD'lerin bölge kodları bulunabilir. Oynatıcınız farklı bölge koduna sahip diskleri oynatmayacaktır.
- 'Disk Kilidi' LOCK konuma getirilmişse ve yerleştirilen disk onaylı değilse 6 rakamlı kod girilmeli ve/veya disk onaylanmalıdır (bkz. 'Disk Kilidi' bölümü).

Genel Çalıştırma

Not: Aşağıda verilen tüm talimatlar aksi belirtilmedikçe uzaktan kumanda ile yapılan işlemleri kapsar.

Oynatım sırasında Video Kontrolü

DURDURMA/OYNATIM **DVD** **VCD**
CD **SVCD**

- 1 STOP tuşuna bir kez basarsanız daha sonraları PLAY tuşuna basarak durdurduğunuz yerden oynatmaya devam edebilirsiniz. STOP tuşuna iki kez bastıysanız oynatıcı diskin başından itibaren oynatmaya devam edecektir.

DURAKLATMA/ADIM ADIM OYNATMA

DVD **VCD** **CD** **SVCD**

- 1 Hareketsiz bir görüntü elde etmek için oynatım sırasında PAUSE tuşuna basın.
- 2 Bir sonraki hareketsiz kereye geçmek için PAUSE tuşuna tekrar basın.
- 3 Normal oynatmaya devam etmek için PLAY tuşuna basın.

ARAMA

- DVD** **VCD** **CD** **SVCD**
- 1 İçerikte hızlı bir şekilde dolanmak için hızlı ileri/geri arama için c veya d oklarına basın.
 - 2 Arama hızını artırmak amacıyla c veya d oklarına tekrar basın.
 - 3 Normal oynatmaya devam etmek için PLAY tuşuna basın.

Slow Motion

- DVD**
- 1 Oynatım sırasında slow motion bir efekt elde etmek için ▲ veya ▼ oklarından faydalanın.
 - 2 ▲ veya ▼ oklarına tekrar basarak farklı ileri/geri oynatım hızları elde edebilirsiniz.
 - 3 Normal oynatmaya devam etmek için PLAY tuşuna basın.

VCD SVCD

- 1 Oynatım sırasında slow motion bir efekt elde etmek için ▲ okuna basın.
- 2 ▼ okuna tekrar basarak farklı ileri oynatım hızları elde edebilirsiniz.
- 3 Normal oynatmaya devam etmek için PLAY tuşuna basın.

Not:

- YAVAŞÇA GERİ SARMA işlevi Süper VCD/VCD/CD disklerinde bulunmaz.

Oynatım Sırasında Audio Kontrolü

SESSİZ OYNATIM **DVD** **VCD** **CD**
SVCD

- 1 Ses çıkışını kesmek için MUTE tuşuna basın.
- 2 Sessiz oynatım işlevini devre dışı bırakmak için MUTE tuşuna tekrar basın.

Audio Kanal Seçimi

VCD **CD** **SVCD**

- 1 Süper VCD'nin karaoke veya audio dili seçimi için kullanılan iki stereo audio kanalı vardır. (örneğin, karaoke oynattığınız sırada bir kanalı sadece parçanın müzik arka planı olarak kullanabilirsiniz.)
- 2 İsteddiğiniz audio kanalını seçmek için uzaktan kumanda üzerindeki AUDIO tuşunu kullanın.
- 3 VCD'nin sadece bir stereo audio kanalı vardır. Uzaktan kumanda üzerindeki AUDIO tuşuna basarak STEREO, LEFT MONO, RIGHT MONO veya MIX-MONO efektlerinden birini seçebilirsiniz.

→ STEREO: Diskin sol ve sağ audio kanallarının sırasıyla sol ve sağ audio soketlerinden çıkışını sağlar.

→ LEFT MONO: Diskin sol audio kanallarının sol ve sağ audio soketlerinden çıkışını sağlar.

→ RIGHT MONO: Diskin sağ audio kanallarının sol ve sağ audio soketlerinden çıkışını sağlar.

→ MIX-MONO: audio soketlerin her ikisi de aynı audio efektini stereo olarak çıkış yapabilir.

Not:

- Dijital audio çıkışını seçtiyseniz ve DIGITAL OUTPUT (DİJİTAL ÇIKIŞ) seçeneğini ALL (HEPSİ) olarak ayarladıysanız AUDIO tuşu vasıtasıyla LEFT MONO veya RIGHT MONO seçeneğini seçemezsiniz.

Tekrar



Konu/başlık/disk tekrarı

- O an oynatılan konuyu tekrar oynatmak için REPEAT tuşuna basın.
- O an oynatılan başlığı tekrar oynatmak için REPEAT tuşuna ikinci kez basın.
- Tüm disk tekrar oynatmak için REPEAT tuşuna üçüncü kez basın.
- TEKRAR modundan çıkmak için bir kez daha REPEAT tuşuna basın.



Parça/disk tekrarı

PBC OFF (KAPALI) konumdayken

- O an oynatılan parçayı tekrar oynatmak için REPEAT tuşuna basın.
- Tüm disk tekrar oynatmak için REPEAT tuşuna ikinci kez basın.
- TEKRAR modundan çıkmak için bir kez daha REPEAT tuşuna basın.

Tekrar A-B

DVD Video Diskleri: bir başlık içinde bir

seyri tekrar oynatır

Video ve Audio CD'ler: bir parça içinde bir

seyri tekrar oynatır

- 1 Seçtiğiniz yeri başlangıç noktası olarak ararak REPEAT A-B tuşuna basın.
- 2 Seçtiğiniz yeri bitiş noktası olarak ararak REPEAT A-B tuşuna tekrar basın.
→ Sıra tekrarlanmaya başlar.
- 3 Sıranın tekrarlanmasını durdurmak için REPEAT A-B tuşuna basın.

5 Disk Tekrar Oynatım



Bu oynatıcı diskler çıkarılmış veya güç kesilmiş olsa bile son 5 diskin oynatılmasını sürdürebilir.

- 1 Son oynatılan 5 diskten birini yükleyin.
- 2 DVD Oynatıcı diski tanıdığı anda PLAY tuşuna basın. DVD Oynatıcının hafızasına bu disk hakkında bilgi kaydedilmişse disk son kez oynatıldığı noktadan itibaren oynatılmaya devam edecektir.

OSD (Ekran Üzeri Görüntüleme)



Bu işlev oynatılan disk hakkında bazı bilgiler sağlar.

- Uzaktan kumanda üzerinde DISPLAY tuşuna basın.

Başlık Seçimi

- 1 Başlık numarası seçeneğine gelmek için ◀▶ tuşlarından faydalanın.
- 2 Başlık numarasını değiştirmek için ▲▼ tuşlarını kullanın.
→ DVD Oynatıcı seçilen başlığı oynatacaktır.

Konu Seçimi

- 1 Konu numarası seçeneğine gelmek için ◀▶ tuşlarından faydalanın.
- 2 Konu numarasını değiştirmek için ▲▼ tuşlarını kullanın.
→ DVD Oynatıcı seçilen konuyu oynatacaktır.

Süre Arama

- Süre görüntüleme alanı seçeneğini seçmek için ◀▶ oklarını kullanın.
DVD disklerde:
→ CC oynatılan konuda geçen süreyi gösterir. CR oynatılan konunun kalan süresini gösterir. TC oynatılan başlıkta geçen süreyi gösterir. TR oynatılan başlığın kalan süresini gösterir. Süper VCD veya VCD disklerde:
→ DC oynatılan diskte geçen süreyi gösterir. DR oynatılan diskin kalan süresini gösterir. TC oynatılan başlıkta geçen süreyi gösterir. TR oynatılan başlığın kalan süresini gösterir. Bir seçim yapmak için ▲ okunu kullanın.
- TIME seçeneğini seçmek için ◀▶ oklarından yararlanın, ardından diskin istediğiniz herhangi bir noktasından itibaren oynatıma devam edebilirsiniz.
→ Zaman düzenleme kutucuğunda uzaktan kumandanın sayısal tuş pedini kullanarak soldan sağa saat, dakika ve saniyeleri girin. (örneğin, 0:34:27)
→ Girişi onaylamak için OK tuşuna basın.

Zoom

Zoom işlevini kullanarak görüntü boyutunu değiştirebilirsiniz.

- 1 İşlevi etkinleştirmek için ZOOM tuşuna basın.
→ Yakınlaştırılan görüntünün diğer kısımlarını görüntülemek istediğinizde ▲▼◀▶ oklarını kullanın.
→ Oynatım devam edecektir.
- 2 Orijinal görüntü boyutuna dönmek için ZOOM tuşuna üst üste basın.

NOT: Bu işlev bazı DVD disklerinde KULLANILAMAZ.

Çalıştırma Hazırlığı

Özel DVD Özellikleri

Bir Başlığın Oynatılması DVD

Bir DVD diskinin bir veya daha fazla başlığı olabilir. Bu diskteki içeriğe (film, video klipler, tiyatro oyunu, v.b.) bağlıdır.

- Bir diski yükledikten sonra ekranda içerik hakkında bilgi görüntülenir ve sizden bir başlık seçimi yapmanızı ister. Oynatım sırasında başlık menüsüne geri dönmek için uzaktan kumanda üzerindeki TITLE tuşuna da basabilirsiniz.

→ Seçiminizi seçmek için uzaktan kumanda üzerindeki uygun sayısal tuşa veya ▲▼◀▶ oklarına basın.

→ Seçimi onaylamak amacıyla OK tuşuna basın.

Bir Konunun Oynatılması DVD

Bir başlık seçtiğinizde bu başlığın bir veya birden fazla konusu olabilir.

- Oynatım sırasında başka bir konu seyretmek isterseniz her seferinde konu menüsüne geri dönmek için DISC MENU tuşuna basın (Bu seçenek diskte bir konu menüsü bulunması durumunda geçerlidir).

→ Seçiminizi yapmak için uzaktan kumanda üzerindeki uygun sayısal tuşa veya ▲▼◀▶ oklarına basın.

→ Seçimi onaylamak amacıyla OK tuşuna basın.

→ Bir konu seçildikten sonra ◀◀ veya ▶▶ tuşuna basarak değişikliği gerçekleştirilebilirsiniz.

Kamera Açısı DVD

Bazı disklerde aynı anda farklı açılardan çekilmiş sahneler vardır. Bu DVD oynatıcı size dilediğiniz kamera açısını seçme imkanı sunar.

- Uzaktan kumanda üzerindeki ANGLE tuşuna basın.

Not: Bu işlev sadece birden fazla açılı çekime sahip DVD diskleri için geçerlidir.

Audio Dilin Değiştirilmesi DVD

- Farklı bir dil seçmek için üst üste AUDIO tuşuna basın.

NOT: Bu işlev sadece DVD birden fazla audio şakı dilinde kaydedildiğinde etkinleştirilebilir.

Altyazılar DVD SVCD

- Farklı bir altyazı dili seçmek için üst üste SUB-TITLE tuşuna basın.
- Altyazıyı özelliğini açmak veya kapatmak isterseniz SUBTITLE tuşunu yaklaşık olarak 2 saniye süresince basılı tutun.
NOT: Bu işlev sadece DVD veya Süper VCD'nin birden fazla altyazı dilinde kaydedildiği durumlarda etkinleştirilecektir.

Özel VCD & SVCD Özellikleri

Oynatım Kontrolü (PBC)

PBC işlevi VCD&SVCD diski yüklendikten sonra bir parça seçmek için indeks menüsüne girmenize olanak verir.

İşlevi oynatım sırasında veya STOP tuşuna iki kez bastıktan sonra etkinleştirmek istediğinizde:

- 1 PBC işlevini Açık konuma getirmek için uzaktan kumanda üzerinde DISC MENU tuşuna iki kez basın.
→ Ekranda görüntülenecek bilgiye dikkat edin.
- 2 ◀◀ veya ▶▶ tuşunu kullanarak istediğiniz sayfayı seçin.
→ İndeks menülerin başlıkları numaralandırılmış uzaktan kumanda üzerindeki uygun sayısal tuşa basın.
→ Onaylamak için OK tuşuna basın.
- 3 Oynatım sırasında indeks menüsüne girmek için RETURN tuşuna basın.

NOTLAR:

- İndeks menüsünün içeriği diskin kendisine bağlıdır. Daha ayrıntılı bilgi için lütfen diskin kendi talimatlarına bakın.
- Disk PBC bilgileri içermiyorsa bu işlev kullanılamaz.

İndeks menüsünü atlayıp doğrudan diski en başından itibaren oynatmak istediğinizde

- 1 PBC işlevini kapalı konuma getirmek için uzaktan kumanda üzerinde DISC MENU tuşuna basın.

Önizleme İşlevi

- Ön izleme menüsüne girmek için PREVIEW tuşuna basın.
- TRACK DIGEST (PARÇA ÖZETİ), DISC INTERVAL (DİSK BÖLME) veya TRACK INTERVAL (PARÇA BÖLME) seçeneklerinden birini seçmek için ▲▼ oklarını kullanın.
- Seçeneği açmak için OK tuşuna basın.



- Herhangi bir özet tipinin menüsüne eriştikten sonra
→ Ön izleme işlevini kapatmak için: EXIT (ÇIKIŞ) seçeneğine gelmek için ▲▼◀▶ oklarından yararlanın ve seçimi onaylamak için OK tuşuna basın.
→ Başka bir özet tipini seçmek amacıyla ön izleme menüsüne geri dönmek için: MENU seçeneğine gelmek için ▲▼◀▶ oklarından yararlanın ve seçimi onaylamak için OK tuşuna basın.

1 Parça Özeti

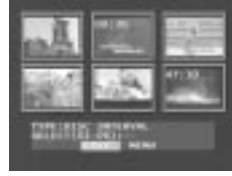
Bu işlev, diskte yer alan her bir parçanın içeriğini takip edebilmenize yardımcı olmak amacıyla her parçanın resimlerini küçültürerek her 6 parçayı ekranda görüntüleyebilmenizi sağlar.



- Arzu ettiğiniz parçayı seçmek için ▲▼◀▶ tuşlarınıbasarak ikinci satırı vurgulayın ve “SELECT” (SEÇ) seçeneğinin yanına seçmiş olduğunuz parça numarasını girin.
→ önceki veya bir sonraki sayfayı açmak için ◀◀ veya ▶▶ tuşlarına basarak mevcut 6 parça arasından diğerlerini seçin.
- Onaylamak için OK tuşuna basın.

1 Disk Bölme

Bu işlev bir diskli düzenli aralıklarla altı kısma bölmek ve tüm diskli önizlemenize yardımcı olması amacıyla bu kısımları tek bir sayfada görüntülemek için kullanılır.



- Bir parça seçmek istediğinizde lütfen ikinci satırı seçmek için ▲▼◀▶ oklarını kullanın ve “SELECT” (SEÇ) seçeneğinin yanına seçmek istediğiniz seçeneğin numarasını girin.
- Seçimi onaylamak için OK tuşuna basın.

3 Parça Bölme

Bu işlev tek bir parçayı düzenli aralıklarla altı kısma bölmek ve söz konusu parçayı ön izlemenize yardımcı olması amacıyla bu kısımları tek bir sayfada görüntülemek için kullanılır.



- Bir parça seçmek istediğinizde lütfen ikinci satırı seçmek için ▲▼◀▶ oklarını kullanın ve “SELECT” (SEÇ) seçeneğinin yanına seçmek istediğiniz seçeneğin numarasını girin.
- Seçimi onaylamak için OK tuşuna basın.

Picture CD & MP3 CD Oynatımı

Bu Oynatıcı kişisel olarak kaydedilmiş bir CD-R/RW diskinde veya ticari bir CD'de bulunan JPEG formatlı görüntüleri ve MP3 dosyalarını oynatabilir.

- Görüntü ve parçaları tek tek otomatik olarak oynatır.
- Albüm veya parça seçer.
- Disk / albümü / parçayı / görüntüyü tekrarlar. İkisini aynı anda oynatmak için disk üzerindeki bir görüntü ve parçayı seçer.
- Tek bir klasörde alabileceği maksimum dosya sayısı 500'dür.
- Programlanabilen maksimum dosya sayısı 100'dür.
- MP3: Desteklenen Bit hızı Değişken Bit Hızı modunda 256 kbit veya 48 kHz'dir.
- JPEG: Desteklenen maksimum çözünürlük base-line JPG görüntüler için 3072x2048 piksel ve progressive JPG görüntüler için 2000x1500 pikseldir.

Genel Çalıştırma

- Kurulum (Setup) Menüsünde WITH MENU (MENÜ İLE) seçeneğini seçtiğinizde (Lütfen bunun için aşağıdaki MP3&JPEG Navigatörü bölümüne bakın) Picture CD/MP3 CD menüsünü oynatmadan önce ekranda görüntülenecektir.



- Selection (Seçim) / Tekrar (Repeat) / Shuffle (Rasgele Oynatım) / Single Playback (Tekli Oynatım) seçeneklerinden birini seçmek için menüye geri dönmek istediğinizde oynatımın devam ettiği herhangi bir noktada DISC MENU tuşuna basın.
- Menü'nün her sayfasındaki iki sütun altı dosya veya klasör içerir. Bu sütunlardan birini seçmek için ► oklarına basabilir ve ardından ► veya ◀◀ tuşuna basarak bir önceki veya bir sonraki altı dosya veya klasöre geçebilirsiniz.

MP3 & JPEG Navigatörü

Farklı bir oynatım yöntemi seçmek istediğinizde aşağıdaki prosedürü takip edin.

- 1 STOP (DURDUR) modunda kurulum menüsünü görüntülemek için SYSTEM MENU tuşuna basın.
- 2 PREFERENCE (TERCİH) seçeneğini seçmek için ▲▼ oklarını kullanın.
- 3 PREFERENCE (TERCİH) menüsünü açmak için OK tuşuna basın.
- 4 ▲▼ okları yardımıyla MP3/JPEG MAV seçeneğini seçin.
- 5 ► okuna basarak menüye girin.
- 6 ▲▼ okları yardımıyla WITHOUT MENU (MENÜ YOK) veya WITH MENU (MENÜ İLE) seçeneklerinden birini seçin.
→ WITHOUT MENU (MENÜ YOK): tüm dosyalar veri sırasına göre otomatik olarak oynatılır.
→ WITH MENU (MENÜ İLE): seçilen klasördeki dosyalar oynatılır.
- 7 Seçiminizi onaylamak amacıyla OK tuşuna basın.

Oynatım Modu

Otomatik Oynatım

WITHOUT MENU (MENÜ YOK) seçeneğini seçtiğinizde DVD Oynatıcı yüklenen Picture CD/MP3 CD'yi sırasına göre otomatik olarak oynatacaktır.

Oynatım Seçimi

- Oynatılacak seçeneği seçmenin bir yolu oynatım sırasında tercih ettiğiniz dosyanın numarasına basmaktır.
 - Diğer bir yol da menü aracılığıyla seçim yapmaktır (STOP tuşuna bastıktan sonra).
- 1 Picture CD/MP3 CD menüsünü görüntülemek için DISC MENU tuşuna basın.
 - 2 Menü ekranda belirlediğinde ▲▼ oklarıyla istediğiniz klasörü seçin ve klasörü açmak için OK tuşuna basın.
 - 3 Dosya listesine girmek için ► okunu kullanın.



- 4 ▲▼ oklarını kullanarak veya numarasına basarak bir seçenek seçin.
→ Bir önceki veya sonraki sayfaya gitmek istediğinizde ►► veya ◀◀ tuşuna basın.
- 5 Seçiminizi onaylamak amacıyla OK tuşuna basın.
→ Oynatım seçilen ilk dosyadan itibaren klasördeki son dosyaya kadar devam edecektir.

Tekrar (Repeat) / Shuffle (Rasgele Oynatım) / Single Playback (Tekli Oynatım)

- Picture CD/MP3 CD menüsünde görüntülediğinizde REPEAT tuşuna üst üste basın ve PLAY MODE (OYNATIM MODU) seçeneğinin yanındaki düğme farklı seçenekler görüntüleyecektir:
→ SINGLE: Dosya bir kez oynatılır.
→ REPEAT ONE: JPEG dosyalarında o an oynatılan resim ekranda görüntülenmeye devam eder. MP3 müzik dosyalarında seçilen parça sürekli olarak tekrarlanır.
→ REPEAT FOLDER: Klasördeki tüm dosyalar sürekli olarak tekrarlanır.
→ SHUFFLE: Tüm dosyalar sıralarına bakılmaksızın rasgele oynatılır.
- Oynatım sırasında REPEAT tuşuna basarsanız buna uygun seçenek ekranda görüntülenir.

Oynatımın Programlanması

- 1 Picture CD/MP3 CD ekranda görüntülediğinizde DISC MENU tuşuna basın.
→ Sol sütun orijinal dosyaları içerirken sağ sütun programlanan dosyaları içerir.



- 1 Bir dosya seçmek için ▲▼ oklarından yararlanın.
→ Seçilecek bir sonraki altı dosyayı açmak için ►► veya ◀◀ tuşuna da kullanabilirsiniz.

- Seçilen dosyayı sol sütundan sağ sütuna göndermek için OK veya PLAY tuşlarına basabilirsiniz.
→ Programlanmış dosya sütunu maksimum 100 dosya olabilir.
- Programlanan bir dosyayı silmek için STOP tuşunu kullanın.
- Sağ sütundaki dosyalar arasından bir dosya seçin ve OK tuşuna basın. Programlanan dosyalar oynatılmaya başlanır.

Özel JPEG Özellikleri

İşlevlere Genel Bakış

Picture CD'si JPEG formatlı görüntü koleksiyonu içeren bir disk'tir ve bu diskte tüm dosya uzantıları 'JPG' olmalıdır. CD herhangi bir bilgisayarda kaydedilebilir ve görüntülerin kaynağı bir dijital kamera veya tarayıcı olabilir. Müşteriler tercih ederse istedikleri bir CD'den bir Dijital Albüm yapabilir.

GENEL ÇALIŞTIRMA bölümünde tanıtılan genel bir fonksiyonu kullanabileceğiniz gibi aşağıdaki özelliklerden de faydalanabilirsiniz:

- 12 görüntüyü thumbnail şeklinde görüntüleme.
- Görüntüyü zoom ile yakınlaştırma.
- Görüntüyü döndürme.
- Görüntüyü yatay veya dikey olarak çevirme.
- Görüntüleri farklı efektlerle tarama.

Ön izleme işlevi

Bu işlev görüntülenen klasörün veya tüm diskin içeriğini gösterir.

- JPEG görüntülerin oynatımı sırasında STOP tuşuna basın. Ekranda 12 görüntünün thumbnail halini göreceksiniz.



- Bir önceki veya sonraki sayfadaki diğer görüntüleri ekranda görüntülemek isterseniz ►► veya ◀◀ tuşlarını kullanın.
- Bu görüntülerden birini seçmek için ◀◀►► oklarını kullanın ve oynatım için OK tuşuna basın veya görüntülenen sayfadaki ilk görüntünün oynatımını başlatmak amacıyla imleci sayfanın alt kısmındaki SLIDE SHOW (SLAYT GÖSTERİMİ) seçeneğine getirin.
- Picture CD/MP3 CD menüsüne gitmek için DISC MENU tuşuna basın.

Görüntünün Büyütülmesi

- Oynatım sırasında görüntüyü farklı boyutlarda görüntülemek için ZOOM tuşuna basın.
- Büyütülen görüntünün diğer kısımlarını izlemek için ◀◀►► oklarını kullanın.

Çok Açılı Oynatım

TV ekranında bir görüntü görüntülediğiniz sırada

- Farklı efektler elde etmek için ▲▼◀▶ tuşlarından birine basın.
▲ tuşu: Görüntüyü dikey olarak çevirir.
▼ tuşu: Görüntüyü yatay olarak çevirir.
◀ tuşu: Görüntüyü saat yönünün tersine döndürür.
▶ tuşu: Görüntüyü saat yönünde döndürür.

Wipe Modları

- Farklı bir wipe modunu her seçmek istediğinizde ANGLE tuşuna basın.

Özel MP3 Özellikleri

İşlevlere Genel Bakış

"MP3" "MPEG Audio Layer-3" teriminin kısaltılmış halidir ve bu format MPEG standardına dahildir. Bir CD 10 saate kadar MP3 audio kaydedebilir, bu süre bir Audio CD'ye kıyasla neredeyse 10 kat daha uzundur. Her parça bir dosya olarak kaydedilir. GENEL ÇALIŞTIRMA bölümünde tanıtılan genel bir fonksiyonu kullanabileceğiniz gibi farklı oynatım hızları da seçebilirsiniz.

Oynatım Hız Kontrolü

MP3+NAV moduna geçmek için RETURN/TITLE tuşuna basın.

- ◀◀ oklarına basarak farklı ileri/geri hızları elde edebilirsiniz.
- Parçaları değiştirmek için ►► veya ◀◀ tuşlarına basın.

JPEG ve MP3'ün Aynı Anda Oynatımı

- MP3 müziği Oynatım Seçimi bölümünde verilen talimatlara uygun olarak oynatın.
- RETURN/TITLE tuşuna basarak MP3+JPEG+NAV moduna geçin.
- Ardından oynatım için bir görüntü seçin. Bunun için lütfen Oynatım Seçimi bölümüne bakın.
→ Bu noktadan itibaren görüntüler MP3 müzikle birlikte aynı sıraya göre oynatılır.
- Aynı anda oynatımı durdurmak ve Picture CD/MP3 CD menüsüne geri dönmek için DISC MENU tuşuna bastığınızda görüntülerin oynatımı durdurulur. Ardından STOP tuşuna bastığınızda MP3 müzik de duracaktır.

NOT: JPEG ve MP3 Aynı Anda Oynatım işlevinde ►► ve g tuşları ◀◀ için kullanılamaz.

Kurulum Menüsü

Temel İşlemler

- 1 Kurulum Menüsüne girmek için STOP modundayken SYSTEM MENU tuşuna basın.
- 2 Bir sonraki alt menü seviyesine geçmek veya seçiminizi onaylamak için OK tuşuna basın.
- 3 Alt menüye girmek için ◀▶ oklarını kullanın.
- 4 İstedığınız menüyü seçmek amacıyla ▲▼ oklarından faydalanın.
- 5 Kurulum menüsünden çıkmak isterseniz SYSTEM MENU tuşuna basın.
→ Kurulum menüsünden çıktığınızda ayarlar oynatıcı kapatılsa bile oynatıcının hafızasına kaydedilir.

Genel Kurulum Menüsü

Bu menüde bazı ayarların yapılması gereklidir. Bu ayarlar şunlardır: DISCK LOCK (DİSK KİLİDİ), PROGRAM, OSD LANGUAGE (OSD DİLİ) ve SCREEN SAVER (EKRAN KORUYUCU)

Aşağıdaki adımları takip edin:



- 1 Kurulum menüsüne girmek için SYSTEM MENU tuşuna basın.
- 2 GENERAL SETUP (GENEL KURULUM) seçeneğini seçmek için ▲▼ oklarını kullanın.
- 3 Seçimi onaylamak amacıyla OK tuşuna basın.

OSD Dili

Bu seçenek bilgilerin TV ekranında hangi dilde görüntüleneceğini belirler.



- 1 GENERAL SETUP (GENEL KURULUM) menüsünde OSD LANGUAGE (OSD DİLİ) seçeneğini seçmek için ▲▼ oklarına basın.
- 2 ▶ oku yardımıyla bu seçeneğin alt menüsüne girin.
- 3 İsteddiğiniz dili seçmek için ▲▼ oklarının yardımıyla imleci hareket ettirin.
- 4 Seçimi onaylamak amacıyla OK tuşuna basın.
- 5 GENERAL SETUP (GENEL KURULUM) menüsüne geri dönmek için ◀ okuna basın.

Program (Picture CD/MP3 için kullanılamaz)



- 1 PROGRAM seçeneğini seçmek için ▲▼ oklarını kullanın.
- 2 Alt menünün INPUT MENU (GİRİŞ MENÜSÜ) seçeneğini seçmek için ▶ okunun yardımıyla imleci hareket ettirin.
→ INPUT MENU (GİRİŞ MENÜSÜ): PROGRAM seçeneğini girin.
- 3 Program sayfasına girmek için OK tuşuna basın.



Tercih ettiğiniz parçanın girilmesi

- 1 Sayısal tuşlara basarak geçerli bir parça numarası girin.
- 2 İmleci, seçilmiş bir sonraki konuma getirmek için ◀▶▲▼ oklarını kullanın.
→ Parça sayısı 10'dan fazlaysa bir sonraki sayfayı görüntülemek için ►► tuşuna bastıktan sonra programlamaya devam edin veya ◀▶▲▼ oklarının yardımıyla NEXT (SONRAKİ) düğmesini seçin ve onaylamak için OK tuşuna basın.
- 3 Tüm program tamamlanana kadar diğer parça numaralarını girmek için yukarıdaki adımları takip edin.

Bir parçanın silinmesi

- 1 ◀▶▲▼ okları yardımıyla imleci silmek istediğiniz parçaya getirin.
- 2 Bu parçayı program menüsünden silmek amacıyla OK veya PLAY tuşlarına basın.

Parçaların oynatılması

Programlama tamamlandığında:

- 1 ◀▶▲▼ oklarından yararlanarak imleci START (BAŞLAT) düğmesine getirin.
- 2 OK tuşuna basın.
→ DVD Oynatıcı seçilen parçaları programlanan sıraya göre oynatacaktır.

Program oynatım menüsünden çıkılması

PROGRAM menüsünde

- 1 ◀▶▲▼ oklarından yararlanarak imleci EXIT (ÇIKIŞ) düğmesine getirin.
- 2 Bu menüden çıkmak için OK tuşuna basın

Program oynatımının durdurulması

- Programlanan parçaların oynatımı sırasında STOP tuşuna basın. Bunun ardından PLAY tuşuna bastığınızda DVD Oynatıcı normal oynatımını sürdürecektir.

Program oynatımının tekrarlanması

- Programlanan parçaların oynatımı sırasında REPEAT tuşuna basın. Programlanan parçalar tekrar oynatılacaktır.

Disk Kilidi

Disk kilitleti olduğunda oynatıcı ileride tanımlamak üzere diskin özel kodunu hafızasına kaydedecektir. Diskin bir sonraki oynatımında DVD Oynatıcı sizden şifreyi girmenizi isteyecektir. Şifreyi girdikten sonra diski yüklemek için OK tuşuna basın.



- 1 ▲▼ oklarına basarak GENERAL SETUP (GENEL KURULUM) menüsünden DISC LOCK (DİSK KİLİDİ) seçeneğini seçin.
- 2 ▶ oku yardımıyla bu seçeneğin alt menüsüne girin.
→ LOCK: Oynatılan diski kilitlet.
→ UNLOCK: Diskin kilidini açar.
- 3 GENERAL SETUP (GENEL KURULUM) menüsüne dönmek istediğinizde ◀ okuna basın.

NOTLAR:

1. *Kilitli bir disk yüklendiğinde DVD Oynatıcı sizden şifreyi girmenizi isteyecektir (varsayılan şifre: 842100).*
2. *Şifreyi değiştirmek isterseniz PREFERENCE SETUP (KİŞİSEL TERCİHLER KURULUMU) menüsünden PASSWORD (ŞİFRE) seçeneğine girin.*

Ekran Koruyucu

Bu işlev ekran koruyucuyu etkinleştirir veya devre dışı bırakır.



- 1 ▲▼ oklarına basarak GENERAL SETUP (GENEL KURULUM) menüsünden DISC LOCK (DİSK KİLİDİ) seçeneğini seçin.
- 2 ▶ oku yardımıyla bu seçeneğin alt menüsüne girin.
- 3 Seçeneği seçmek için ▲▼ okları ile imleci hareket ettirin.
→ ON: STOP (DURDUR) veya NO DISC (DİSK YOK) modunda 5-6 dakikalık bir süre içerisinde bir işlem yapılmadığı takdirde ekran koruyucu devreye girer.
→ OFF: Ekran koruyucu devre dışıdır.
- 4 Seçimi onaylamak için OK tuşuna basın.
- 5 GENERAL SETUP (GENEL KURULUM) menüsüne dönmek istediğinizde ◀ okuna basın.

Kurulum Menüsü

Analog Audio Kurulum Menüsü

Bu menü analog audio çıkışınız için DOWNMIX, D.R.C. (Dinamik Aralık Sıkıştırma), Ses Modu ve Reverb Modu v.b. kurulum seçenekleri içerir. Bu seçenekler sayesinde kurulum sistemi yüksek kalitede surround ses üretir.



- 1 SYSTEM MENU tuşuna basın.
- 2 ▲▼ oklarıyla ANALOG OUTPUT SETUP (ANALOG ÇIKIŞ KURULUMU) seçeneğini seçin.
- 3 Seçimi onaylamak amacıyla OK tuşuna basın.

DOWNMIX



- 1 DOWNMIX seçeneğini seçmek için ▲▼ oklarını kullanın.
- 2 ► oku yardımıyla bu seçeneğin alt menüsüne girin.
- 3 Seçeneği seçmek için ▲▼ okları ile imleci hareket ettirin.
 - LT/RT
→ Bu seçenek ancak DVD Oynatıcınızın bir Dolby Prologic dekodere bağlı olduğunda kullanılmalıdır.
 - STEREO
→ Bu seçenek Dolby Dijital sinyallerini Sol/Sağ soketlerinden doğrudan analog stereoya down-mix eder.
- 4 OK tuşuna basın.
- 5 ANALOG OUTPUT SETUP (ANALOG ÇIKIŞ KURULUMU) menüsüne geri dönmek için ◀ okuna basın.

D.R.C. (Dinamik Aralık Sıkıştırma)



DVD Oynatıcı gece geç saatlerde rahatlıkla dinlenebilmesi için sesin dinamik aralığını sıkıştırır.

- 1 D.R.C. seçeneğini seçmek için ▲▼ oklarını kullanın.
- 2 ► oku yardımıyla bu seçeneğin alt menüsüne girin.

- 3 Seçeneği seçmek için ▲▼ okları ile imleci hareket ettirin.
 - ON: D.R.C. modunu etkinleştirir.
 - OFF: D.R.C. modunu devre dışı bırakır.
- 4 OK tuşuna basın.
- 5 ANALOG OUTPUT SETUP (ANALOG ÇIKIŞ KURULUMU) menüsüne geri dönmek için ◀ okuna basın.

3D Ses (3D Ses)

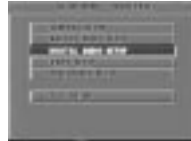
Belli bir ortamda bulunabilen yankı ve frekansları simüle edebilir



- 1 3D seçeneğini seçmek için ▲▼ oklarını kullanın.
- 2 ► okuna basarak bu seçeneğin alt menüsüne girin.
- 3 Seçeneği seçmek için ▲▼ okları ile imleci hareket ettirin.
 - ON: 3D ses efektini etkinleştirir.
 - OFF: 3D ses efektini devre dışı bırakır.
- 4 OK tuşuna basın.

Dijital Audio Kurulum Menüsü

Bu menüde koaksiyel veya optik v.b. dijital terminallerden gelen dijital audio çıkış sinyallerini ayarlayabilirsiniz.



- 1 SETUP (KURULUM) menüsüne girmek için SYSTEM MENU tuşuna basın.
- 2 ▲▼ oklarıyla DIGITAL OUTPUT SETUP (DİJİTAL ÇIKIŞ KURULUMU) seçeneğini seçin.
- 3 OK tuşuna basın.

Dijital Çıkış



- 1 DIGITAL OUTPUT (DİJİTAL ÇIKIŞ) seçeneğini seçmek için ▲▼ oklarını kullanın.
- 2 ► oku yardımıyla bu seçeneğin alt menüsüne girin.
- 3 Seçeneği seçmek için ▲▼ okları ile imleci hareket ettirin.
→ ALL: orijinal dijital sinyallerinin çıkışını sağlar.
→ PCM ONLY: Alıcınız PCM uyumluysa veya alıcınız MPEG-2, Dolby Dijital veya DTS audio sinyallerini çözemiyorsa bu seçeneği seçin.
- 4 OK tuşuna basın.
- 5 DIGITAL OUTPUT SETUP (DİJİTAL ÇIKIŞ KURULUMU) menüsüne geri dönmek için ◀ okuna basın.

NOT: DIGITAL OUTPUT (DİJİTAL ÇIKIŞ) seçeneği ALL (TÜMÜ) olarak ayarlandığında MUTE (SESSİZ) haricindeki audio ayarlarının hiçbiri kullanılamaz.

LPCM Çıkış

DVD Oynatıcıyı koaksiyel v.b. dijital terminaller vasıtasıyla PCM uyumlu bir alıcıya bağladığınızda LPCM OUTPUT (LPCM ÇIKIŞ) seçeneğini ayarlamamız gerekebilir.

Diskler belirli bir örnekleme hızında kaydedilirler. Örnekleme hızı ne kadar yüksekse ses kalitesi o kadar iyi olur.



- 1 LPCM OUTPUT (LPCM ÇIKIŞ) seçeneğini seçmek için ▲▼ oklarını kullanın.
- 2 ► oku yardımıyla bu seçeneğin alt menüsüne girin.
- 3 Seçeneği seçmek için ▲▼ okları ile imleci hareket ettirin.
→ 48K: 48kHz örnekleme hızında kaydedilmiş bir disk oynatır.
→ 96K: 96kHz örnekleme hızında kaydedilmiş bir disk oynatır.
- 4 OK tuşuna basın.
- 5 DIGITAL OUTPUT SETUP (DİJİTAL ÇIKIŞ KURULUMU) menüsüne geri dönmek için ◀ okuna basın.

Kurulum Menüsü

Video Kurulum Menüsü

VIDEO SETUP (VİDEO KURULUMU) menüsünde TV TYPE (TV TİPİ), TV DISPLAY (TV GÖRÜNTÜ), SMART PICTURE (AKILLI GÖRÜNTÜ), COLOR SETTING (RENK AYARI) gibi seçenekler yer almaktadır.



- 1 STOP tuşuna basın.
- 2 Menüye girmek için SYSTEM MENU tuşuna basın.
- 3 ▲▼ oklarını kullanarak VIDEO SETUP (VİDEO KURULUMU) seçeneğini seçin.
- 4 OK tuşuna basın.

TV Tipi

DVD veya VCD'yi izlemeden önce sistemin PAL veya NTSC ayarının TV setinizle uyumlu olduğundan emin olun.



- 1 VIDEO SETUP (VİDEO KURULUMU) menüsünden TV TYPE (TV TİPİ) seçeneğini seçmek için ▲▼ oklarını kullanın.
- 2 ► oku yardımıyla bu seçeneğin alt menüsüne girin.
- 3 Bir seçeneği seçmek için ▲▼ okları ile imleci hareket ettirin.
- 4 OK tuşuna basın.
- 5 VIDEO SETUP (VİDEO KURULUMU) menüsüne geri dönmek için ◀ okuna basın.

NTSC/PAL Dönüşümü

Bu oynatıcı diskin video çıkışını TV sisteminizle uyumlu olacak şekilde dönüştürebilmek için bir NTSC/PAL dönüştürme özelliğiyle donatılmıştır. Desteklenen dönüşümler aşağıdaki tabloda verilmiştir:

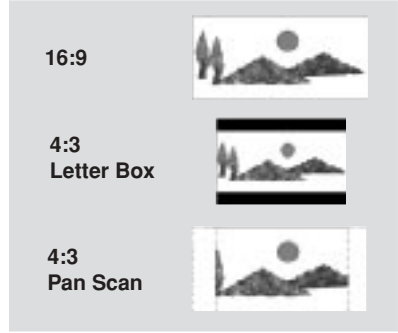
Disk	Format	Çıkış Formatı		
		Seçilen mod		
Tip	Format	NTSC	PAL	MULTI
DVD	NTSC	NTSC	PAL	NTSC
	PAL	NTSC	PAL	PAL
VCD	NTSC	NTSC	PAL	NTSC
	PAL	NTSC	PAL	PAL

NOTLAR:

- MULTI seçeneği sadece hem NTSC, hem de PAL sistemlerine sahip bir TV kullanılması durumunda seçilebilir.

- Çoklu standardı olan bir TV'niz varsa (PAL/NTSC) en iyi görüntü kalitesini elde etmek amacıyla MULTI seçeneğinden yararlanın.

TV Görüntü



Bağlanacak TV'nin açılı oranını seçin.

16:9 → DVD Oynatıcıya geniş ekran bağladığınızda bu seçenekten faydalanın.

4:3 LETTERBOX → DVD Oynatıcıya normal açılırları olan bir TV bağladığınızda bu seçeneği kullanın. TV ekranının üst ve alt kısmında siyah şeritleri olan geniş ekran bir görüntü ortaya çıkaracaktır.

4:3 PANSKAN → DVD Oynatıcıya normal açılırları olan bir TV bağladığınızda bu seçeneği kullanın. Geniş ekran görüntüyü bir kısmı otomatik olarak kesilmiş halde tüm TV ekranını kaplayacak şekilde görüntüler.



Bu seçeneği aşağıdaki adımları takip ederek ayarlayın:

- 1 VIDEO SETUP (VİDEO KURULUMU) menüsünden TV DISPLAY (TV GÖRÜNTÜ) seçeneğini seçmek için ▲▼ oklarını kullanın.
- 2 ► oku yardımıyla bu seçeneğin alt menüsüne girin.
- 3 Bir seçeneği seçmek için ▲▼ okları ile imleci hareket ettirin.
- 4 OK tuşuna basın.
- 5 VIDEO SETUP (VİDEO KURULUMU) menüsüne geri dönmek için ◀ okuna basın.

NOT: PanScan çıkış özelliği tüm disklerde kullanılamaz.

Smart Picture (Akıllı Görüntü)

Bu menüde belirli önceden tanımlanmış ideal görüntü ayarları setinden bir görüntü ayarı seçebilirsiniz.



- 1 VIDEO SETUP (VİDEO KURULUMU) menüsünden SMART PICTURE (AKILLI GÖRÜNTÜ) seçeneğini seçmek için ▲▼ oklarını kullanın.
- 2 ► oku yardımıyla alt menüden bir seçenek seçin.
- 3 Bir seçeneğe girmek için ▲▼ oklarını kullanın.
→ STANDARD: standart bir görüntü ayarı seçin.
→ BRIGHT: TV görüntüsünü daha parlak hale getirir.
→ SOFT: TV görüntüsünü daha yumuşak hale getirir
→ PERSONAL: renk efekti setini COLOR SETTING (RENK AYARI) menüsünden ayarlayın.
- 4 OK tuşuna basın.
- 5 VIDEO SETUP (VİDEO KURULUMU) menüsüne geri dönmek için ◀ okuna basın.

Renk Ayarı

Bu menüde parlaklık, kontrast, renk tonu ve doygunluk seçeneklerini ayarlayarak görüntü rengini özelleştirebilirsiniz.

- 1 VIDEO SETUP (VİDEO KURULUMU) menüsünden COLOR SETTING (RENK AYARI) seçeneğini seçmek için ▲▼ oklarını kullanın.
- 2 Alt menüye girmek için OK tuşuna basın.

Parlaklık



- 1 COLOR SETTING (RENK AYARI) menüsünde BRIGHTNESS (PARLAKLIK) seçeneğini seçmek için ▲▼ oklarını kullanın.
- 2 Parlaklık seviyesi çubuğunu görüntülemek için ► okuna basın.
→ Çubuk, ekranın alt tarafında görüntülenir.
- 3 Parlaklık seviyesini artırmak veya azaltmak amacıyla ► ◀ oklarından yararlanın.
- 4 COLOR SETTING (RENK AYARI) menüsüne geri dönmek için ▲▼ oklarına veya OK tuşuna basın.

Kurulum Menüsü

Kontrast

- 1 COLOR SETTING (RENK AYARI) menüsünde CONTRAST (KONTRAST) seçeneğini seçmek için ▲▼ oklarını kullanın.
- 2 Kontrast seviyesi çubuğunu görüntülemek için ► okuna basın.
→ Çubuk ekranın alt tarafında görüntülenir.
- 3 Kontrast seviyesini artırmak veya azaltmak amacıyla ►◀ oklarından yararlanın.
- 4 COLOR SETTING (RENK AYARI) menüsüne geri dönmek için ▲▼ oklarına veya OK tuşuna basın.

Renk Tonu

- 1 COLOR SETTING (RENK AYARI) menüsünde HUE (RENK TONU) seçeneğini seçmek için ▲▼ oklarını kullanın.
- 2 Hue seviyesi çubuğunu görüntülemek için ► okuna basın.
→ Çubuk ekranın alt tarafında görüntülenir.
- 3 Hue seviyesini artırmak veya azaltmak amacıyla ►◀ oklarından yararlanın.
- 4 COLOR SETTING (RENK AYARI) menüsüne geri dönmek için ▲▼ oklarına veya OK tuşuna basın.

Doygunluk

- 1 COLOR SETTING (RENK AYARI) menüsünde SATURATION (DOYGUNLUK) seçeneğini seçmek için ▲▼ oklarını kullanın.
- 2 Saturation seviyesi çubuğunu görüntülemek için ► okuna basın.
→ Çubuk ekranın alt tarafında görüntülenir.
- 3 Saturation seviyesini artırmak veya azaltmak amacıyla ►◀ oklarından yararlanın.
- 4 COLOR SETTING (RENK AYARI) menüsüne geri dönmek için ▲▼ oklarına veya OK tuşuna basın.

Kişisel Tercihler Kurulumu Menüsü

PREFERENCE (KİŞİSEL TERCİHLER) menüsü AUDIO (AUDIO DİLİ), SUBTITLE (ALTYAZI DİLİ), DISC MENU (DİSK MENÜ DİLİ), PARENTAL (YETİŞKİN KONTROLÜ), PASSWORD (ŞİFRE), DEFAULT (VARSAYILAN AYARLAR) VE MP3/JPEG NAV (MP3/JPEG NAVİGATÖRÜ) gibi ayarlar içerir.



- 1 STOP tuşuna iki kez basın.
- 2 Menüye girmek için SYSTEM MENU tuşuna basın.
- 3 ▲▼ okları aracılığıyla PREFERENCE SETUP (KİŞİSEL TERCİHLER KURULUMU) seçeneğini seçin.
- 3 Seçimi onaylamak amacıyla OK tuşuna basın.

Audio dili

DVD diskleri birden fazla audio dilinde kaydedilmiş olabilir. Tercih edilen audio dilini varsayılan dil olarak seçmek için bu seçenektan faydalanın.



- 1 AUDIO (AUDIO DİLİ) seçeneğini seçmek için ▲▼ oklarını kullanın.
- 2 ► oku yardımıyla alt menüye girin.
- 3 Seçeneği seçmek için ▲▼ okları ile imleci hareket ettirin.
- 4 OK tuşuna basın.
- 5 PREFERENCE (KİŞİSEL TERCİHLER) menüsüne geri dönmek için ◀ okuna basın.

NOT: DVD diskiniz AUDIO menüsünde ayarlamış olduğunuz dili içermeyebilir. İçermediği durumda oynatıcı seçilen dil yerine başka bir audio dilini kullanacaktır.

Altyazı Dili

DVD diskleri birden fazla altyazı dilinde kaydedilmiş olabilir. Tercih edilen altyazı dilini varsayılan dil olarak seçmek için bu seçenekten faydalanın.



- 1 SUBTITLE (ALTYAZI) seçeneğini seçmek için ▲▼ oklarını kullanın.
- 2 ► oku yardımıyla alt menüye girin.
- 3 Seçeneği seçmek için ▲▼ okları ile imleci hareket ettirin.
- 4 OK tuşuna basın.
- 5 PREFERENCE (KİŞİSEL TERCİHLER) menüsüne geri dönmek için ◀ okuna basın.

Not: DVD diskiniz SUBTITLE menüsünde ayarlamış olduğunuz altyazı dilini içermeyebilir. İçermediği durumda oynatıcı seçilen dil yerine başka bir altyazı dilini kullanacaktır.

Disk Menü Dili

DVD diskleri birden fazla disk menü dilinde kaydedilmiş olabilir. Tercih edilen disk menü dilini varsayılan dil olarak seçmek için bu seçenekten faydalanın.



- 1 DISK MENÜ (DİSK MENÜ DİLİ) seçeneğini seçmek için ▲▼ oklarını kullanın.
- 2 ► oku yardımıyla alt menüye girin.
- 3 Seçeneği seçmek için ▲▼ okları ile imleci hareket ettirin.
- 4 OK tuşuna basın.
- 5 PREFERENCE (KİŞİSEL TERCİHLER) menüsüne geri dönmek için ◀ okuna basın.

NOT: DVD diskiniz ayarlamış olduğunuz disk menü dilini içermediği durumda oynatıcı seçilen disk menü dili yerine diskte kaydedilmiş başka bir dil kullanacaktır.

AUDIO (AUDIO DİLİ), SUBTITLE (ALTYAZI DİLİ) veya DISC MENU (DİSK MENÜ DİLİ) menülerinde OTHERS (DİĞER) seçeneğini seçtiğinizde:

- 1 Başka diller seçebilirsiniz. Bunun için aşağıdaki adımları takip edin:
- 2 OTHERS (DİĞER) seçeneğini seçmek için ▲▼ okları ile imleci hareket ettirin.
- 3 OK tuşuna basın.
→ DVD Oynatıcı sizden dört rakamlı dil kodunu girmenizi isteyecektir. Sayısal tuşları kullanarak dil kodunu girin. → İsteddiğiniz dil kodu için lütfen bu kılavuzun sonunda yer alan DİL KODU bölümüne bakın.
- 4 OK tuşuna basın.

Şifre

Bu seçenek yetişkin kontrolü ve disk kilidi için kullanılır. Ekranda istenildiği takdirde altı rakamlı şifrenizi girin.



- 1 PASSWORD (ŞİFRE) seçeneğini seçmek için ▲▼ oklarını kullanın.
- 2 ► oku yardımıyla alt menüye girin.
- 3 OK tuşuna basarak PASSWORD CHANGE (ŞİFRE DEĞİŞTİRME) sayfasına girin.



- 4 Kullandığınız 6 rakamlı şifreyi girin.
- 5 Şifre kabul edildiği takdirde Oynatıcı yeni şifreyi girmenizi isteyecektir.
- 6 Yeni şifreyi girdikten sonra onaylama amacıyla aynı şifreyi bir kez daha girin.
- 7 PREFERENCE (KİŞİSEL TERCİHLER) menüsüne geri dönmek için OK tuşuna basın.
→ Yeni girilen 6 rakamlı şifre artık etkin durumda olacaktır.

NOTLAR:

1. Ancak geçerli bir şifre girdiğinizde yetişkin kontrolü kurulum ayarını değiştirebilir ve kilitli bir disk yükleyebilirsiniz.
2. Şifrenizi unuttuğunuzda varsayılan şifre olan 842100 şifresini girebilirsiniz.

Kurulum Menüsü

Yetişkin Kontrolü

DVD'lerdeki filmler çocuklar için uygun olmayan sahneler içerebilir. Bu nedenle disklerde tüm diske veya diskteki belli sahnelere uygulanabilen "Yetişkin Kontrolü" bilgisi bulunabilir. Uygun olmayan sahneler 1'den 8'e kadar bir değere sahip olabilir ve bu sahneler yerine diskte çocuklar için daha uygun alternatif sahneler bulunur. Derecelerin açıklamaları ülkelere göre değişebilir. "Yetişkin Kontrolü" özelliği sayesinde çocuklarınızın diskleri siz yokken oynatmasını önleyebilir veya bazı disklerin alternatif sahnelerle oynatılmasını sağlayabilirsiniz.

- VCD, SVCD, CD disklerinde seviye bilgisi bulunmadığından yetişkin kontrolü işlevi bu tür disklerde uygulanamaz. Aynı durum çoğu yasal olmayan şekilde kaydedilen diskler için de geçerlidir.
- Yetişkin kontrolünü ayarlamak için aşağıdaki prosedürü takip edebilirsiniz:



- 1 PARENTAL (YETİŞKİN KONTROLÜ) seçeneğini seçmek için ▲▼ oklarını kullanın.
- 2 ► oku yardımıyla seçeneğin alt menüsüne girin.
- 3 ▲▼ oklarıyla yüklenen disk için bir derece seçin.
- 4 Onaylamak için OK tuşuna, ardından da PREFERENCE (KİŞİSEL TERCİHLER) menüsüne geri dönmek için ◀ okuna basın.

Yetişkin Kontrolü Devre Dışı

Yetişkin Kontrolü etkin konumda değil. Disk orijinal içeriğiyle oynatılır.

- 1 ADULT (YETİŞKİN) seçeneğini seçin.
- 2 OK tuşuna basın.

1-7 Arası Derecelendirme:

Bazı diskler çocuklar için uygun olmayan sahneler içerebilir. Seçmiş olduğunuz dereceden daha fazla dereceye sahip tüm sahneler atlanacaktır. Dereceden daha düşük olan sahneler için diskte alternatif sahneler bulunuyorsa bu sahneler oynatılır. Diskte alternatif sahne olmaması durumunda oynatım durdurulur ve diskten oynatılmasına devam etmek istediğinizde altı rakamlı kodu tekrar girmeniz gerekecektir.

Varsayılan Kurulum

DVD Oynatıcının kurulumu sırasında bir sorun meydana geldiğinde tüm seçenekleri fabrika varsayılan ayarlarına geri döndürmek ve yapmış olduğunuz kişisel ayarları silmek için DEFAULT (VARSAYILAN AYARLAR) işlevini kullanabilirsiniz.



- 1 DEFAULT (VARSAYILAN AYARLAR) seçeneğini seçmek için ▲▼ oklarını kullanın.
- 2 ► oku yardımıyla RESET (SIFIRLA) seçeneğini seçin.
- 3 OK tuşuna basın.

DİKKAT: Bu işlev etkinleştirildiğinde tüm ayarlar varsayılan fabrika ayarlarına geri döndürülecektir.

MP3/JPEG Navigatörü

Bu menü bir görüntü CD veya MP3 CD oynattığınızda farklı ayarlar seçmenizi sağlar.



- 1 MP3/JPEG NAV (MP3/JPEG NAVİGATÖRÜ) seçeneğini seçmek için ▲▼ oklarını kullanın.
- 2 ► oku yardımıyla alt menüye girin.
- 3 WITHOUT MENU (MENÜ YOK) veya WITH MENU (MENÜ İLE) seçeneğini seçmek için ▲▼ oklarını kullanın.
→ WITHOUT MENU: tüm görüntü veya MP3 müziklerini otomatik olarak sırasıyla oynatır.
→ WITH MENU: seçilen klasördeki görüntü veya MP3 müziklerini oynatır.
- 4 Seçiminizi onaylamak amacıyla OK tuşuna basın.

OYNATIM SİSTEMİ

DVD Video
Video CD & SVCD
CD
PICTURE CD
MP3-CD
CD-R, CD-RW
DVD+R, DVD+RW

VIDEO PERFORMANSI

CVBS 1Vpp --- 75Ω
Component video Y: 1.00Vpp --- 75Ω
Pr: 0.7Vpp --- 75Ω
Pb: 0.7Vpp --- 75Ω

AUDIO FORMATI

Dijital Mpeg/AC-3/DTS sıkıştırılmış Dijital
PCM 16, 20, 24 bit fs,
44.1, 48, 96 kHz
MP3 (ISO 9660) 96, 112, 128, 256
kbps & değişken bit
hızı fs, 32, 44.1, 48
kHz

Analog Stereo Ses

**Teknik özellikler önceden haber verilmeksizin
değiştirilebilir**

AUDIO PERFORMANSI

DA Dönüştürücü 24 bit
Sinyal Sesi (1 kHz) 90 dB
Dinamik Aralık (1 kHz) >85 dB
DVD fs 96 kHz 4 Hz - 44 kHz
fs 48 kHz 4 Hz - 22 kHz
SVCD fs 48 kHz 4 Hz - 22 kHz
fs 44.1 kHz 4 Hz - 20 kHz
CD/VCD fs 44.1 kHz 4 Hz - 20 kHz

TV STANDARDI (PAL/50Hz) (NTSC/60Hz)

Satır sayısı 625 525
Oynatım Çoklu standart (PAL/NTSC)

BAĞLANTILAR

Komponent Video Çıkışı Cinch
Scart Çıkışı Cinch
Video Çıkışı Cinch
Audio Çık. (So+ Sa) Cinch
Dijital Çıkış 1 koaksiyel
CDDA / LPCM / MPEG 1 için IEC958
MPEG 2, Dolby için IEC1937
Dijital ve DTS

KABİN

Boyutlar (g x d x y) 216 x 216 x 45 mm
Ağırlık Yaklaşık 0.8 Kg

GÜÇ TÜKETİMİ

Bekleme konumunda güç tüketimi <1.2W

Bakım

Kabinin Temizlenmesi

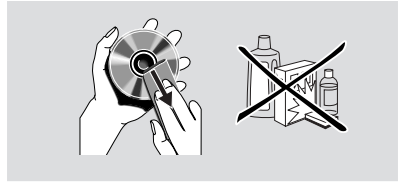
- Yumuşak bir deterjan solüsyonuyla nemlendirilmiş yumuşak bir bez kullanın. Alkol, ispirto, amonyak veya aşındırıcı madde içeren bir solüsyon kullanmayın.

Disklerin Temizlenmesi

- Bir disk kirlendiğinde bir temizleme bezi kullanarak merkezden dışa doğru silin. Silerken dairesel hareketler yapmayın.
- Benzin veya tiner türü solventler, ticari olarak satılan temizlik ürünleri veya analog plaklar için amaçlanmış antistatik spreyler kullanmayın.

Disk Lensinin Temizlenmesi

- Uzun süreli kullanımın ardından disk lensinin üzerinde kir veya toz birikebilir. İyi bir oynatım kalitesi sağlamak için disk lensini Philips CD Lens Temizleyici veya piyasada satılan herhangi bir lens temizleyici kullanarak temizleyin. Temizleyicinin üzerinde bulunan talimatları takip edin.



Sorun Giderme

UYARI

Sistemi hiçbir koşul altında tamir etmeye kalkmayın. Bunu yapmanız durumunda garanti geçerli olmayacaktır. Elektrik çarpması riski bulunduğundan sistemi açmayın.

Bir hata meydana geldiğinde sistemi tamire götürmeden evvel ilk olarak aşağıda listelenen noktaları kontrol edin. Bu ipuçlarını takip ederek problemi gideremiyorsanız yardım için satıcınıza veya servis merkezine başvurun.

Sorun	Çözüm
Güç yok	– AC güç kablosunun doğru bağlandığından emin olun.
Görüntü yok	– TV'nin açık olup olmadığını kontrol edin. – Video bağlantısını kontrol edin.
Görüntü bozuk	– Disk kötü bir şekilde çizilmiş veya kirlenmiş olabilir. – Gösterilen diske bağlı olarak bazen az oranda bir görüntü bozukluğu oluşabilir. Bu bir arıza değildir.
Görüntü tümüyle bozuk veya DVD veya Video CD ile görüntü siyah/beyaz	– DVD Oynatıcıdaki NTSC/PAL ayarının televizyonunuzun video sinyaliyle uyumlu olduğundan emin olun (Bkz. NTSC/PAL DÖNÜŞÜMÜ bölümü) – PAL ile NTSC arasında geçiş yaptıktan sonra görüntü bozulduğunda lütfen SMART PICTURE (AKILLI GÖRÜNTÜ) seçeneğini STANDARD olarak ayarlayın.
Ses yok veya ses bozuk	– Sesi ayarlayın. – Hoparlörlerin doğru şekilde bağlanıp bağlanmadığını kontrol edin.
Dijital çıkışta ses yok	– Dijital bağlantıları kontrol edin. – Alıcınızın MPEG-2 veya DTS'yi dekode edip edemediğini kontrol edin. Edemiyorsa dijital çıkışın PCM olarak ayarlandığından emin olun. – Seçilen audio dilin audio formatının alıcınızın özellikleri ile uyumlu olup olmadığını kontrol edin.
Disk oynatılmıyor	– DVD+R/DVD+RW/CD-R sonlandırılmış olmalıdır. – Disk etiketinin yukarı baktığından emin olun. – Başka bir diski oynatarak diskin hatalı olup olmadığını kontrol edin. – Bir Picture CD'yi veya MP3 CD'sini kendiniz kaydettiyseniz diskinizin en az 10 resim veya 5 MP3 parçası içerdiğinden emin olun.
Disk çıkarıldığında başlangıç ekranına dönmüyor	– Oynatıcıyı kapatarak, ardından tekrar açarak sistemi sıfırlayın.
Oynatıcı uzaktan kumandaya cevap vermiyor	– Uzaktan kumandayı doğrudan Oynatıcının ön panelinde bulunan sensöre doğrultun. – Oynatıcı ile kumanda arasındaki mesafeyi azaltın. – Uzaktan kumandanın pillerini değiştirin. – Pilleri, şekillerde belirtilen kutuplara (+/- işaretleri) uygun olarak yerleştirin.
Tuşlar çalışmıyor	– Oynatıcıyı tamamen yeniden çalıştırmak için AC kablosunu elektrik fişinden çekin.
Oynatıcı oynatım sırasında bazı işlem komutlarına yanıt vermiyor	– İşlemler disk tarafından engelleniyor olabilir. Bunun için diskteki talimatları kontrol edin.
DVD Video Oynatıcı CD'leri/ DVD'leri okumuyor	– DVD Video Oynatıcıyı tamire götürmeden önce yaygın olarak satılan bir CD/DVD temizleyiciyle lensi temizleyin.
Kurulum ayarları kaydedilemiyor	– Uyarı yaptıktan sonra Setup (Kurulum) menüsünü kapatın, ardından Bekleme moduna geçmek için POWER tuşuna basın.

AUDIO, SUBTITLE (ALTYAZI) veya DISC MENU (DİSK MENÜSÜ) seçeneklerinde bulunanların haricinde bir dil seçmek istediğinizde aşağıdaki kodlardan yararlanabilirsiniz (bkz. Kurulum Menüsü).

Abkhazian	6566	German	6869
Afar	6565	Gikuyu; Kikuyu	7573
Afrikaans	6570	Greek,	6976
Albanian	8381	Guarani	7178
Amharic	6577	Gujarati	7185
Arabic	6582	Hausa	7265
Armenian	7289	Hebrew	7269
Assamese	6583	Herero	7290
Avestan	6569	Hindi	7273
Aymara	6589	Hiri Motu	7279
Azerbaijani	6590	Hungarian	7285
Bashkir	6665	Icelandic	7383
Basque	6985	Ido	7379
Belarusian	6669	Indonesian	7368
Bengali	6678	Interlingua (International	7365
Bihari	6672	Interlingue	7369
Bislama	6673	Inuktitut	7385
Bokmål, Norwegian	7866	Inupiaq	7375
Bosnian	6683	Irish	7165
Breton	6682	Italian	7384
Bulgarian	6671	Japanese	7465
Burmese	7789	Javanese	7486
Castilian; Spanish	6983	Kalaallisut	7576
Catalan	6765	Kannada	7578
Chamorro	6772	Kashmiri	7583
Chechen	6769	Kazakh	7575
Chewa; Chichewa; Nyanja	7889	Khmer	7577
Chichewa; Chewa; Nyanja	7889	Kikuyu; Gikuyu	7573
Chinese	9072	Kinyarwanda	8287
Chuang; Zhuang	9065	Kirghiz	7589
Church Slavic; Slavonic;	6785	Komi	7586
Church Slavonic; Church	6785	Korean	7579
Chuvash	6786	Kuanyama; Kwanyama	7574
Cornish	7587	Kurdish	7585
Corsican	6779	Kwanyama, Kuanyama	7574
Croatian	7282	Lao	7679
Czech	6783	Latin	7665
Danish	6865	Latvian	7686
Dutch	7876	Letzeburgesch;	7666
Dzongkha	6890	Limburgan; Limburger;	7673
English	6978	Limburger; Limburgan;	7673
Esperanto	6979	Limburgish; Limburger;	7673
Estonian	6984	Lingala	7678
Faroese	7079	Lithuanian	7684
Fijian	7074	Luxembourgish;	7666
Finnish	7073	Macedonian	7775
French	7082	Malagasy	7771
Frisian	7089	Malay	7783
Gaelic; Scottish Gaelic	7168	Malayalam	7776
Gallegan	7176	Maltese	7784
Georgian	7565	Manx	7186

Dil Kodu

AUDIO, SUBTITLE (ALTYAZI) veya DISC MENU (DİSK MENÜSÜ) seçeneklerinde bulunanların haricinde bir dil seçmek istediğinizde aşağıdaki kodlardan yararlanabilirsiniz (bkz. Kurulum Menüsü).

Maori	7773	Sotho, Southern	8384
Marathi	7782	South Ndebele	7882
Marshallese	7772	Spanish; Castilian	6983
Moldavian	7779	Sundanese	8385
Mongolian	7778	Swahili	8387
Nauru	7865	Swati	8383
Navaho, Navajo	7886	Swedish	8386
Navajo; Navaho	7886	Tagalog	8476
Ndebele, North	7868	Tahitian	8489
Ndebele, South	7882	Tajik	8471
Ndonga	7871	Tamil	8465
Nepali	7869	Tatar	8484
Northern Sami	8369	Telugu	8469
North Ndebele	7868	Thai	8472
Norwegian	7879	Tibetan	6679
Norwegian Bokmål; Bokmål,	7866	Tigrinya	8473
Norwegian Nynorsk;	7878	Tonga (Tonga Islands)	8479
Nyanja; Chichewa; Chewa	7889	Tsonga	8483
Nynorsk, Norwegian;	7878	Tswana	8478
Occitan (post 1500); Proven	7967	Turkish	8482
Old Bulgarian; Old Slavonic;	6785	Turkmen	8475
Old Church Slavonic; Old	6785	Twi	8487
Old Slavonic; Church	6785	Uighur	8571
Oriya	7982	Ukrainian	8575
Oromo	7977	Urdu	8582
Ossetian; Ossetic	7983	Uzbek	8590
Ossetic; Ossetian	7983	Vietnamese	8673
Pali	8073	Volapük	8679
Panjabi	8065	Walloon	8765
Persian	7065	Welsh	6789
Polish	8076	Wolof	8779
Portuguese	8084	Xhosa	8872
Provençal; Occitan (post	7967	Yiddish	8973
Pushto	8083	Yoruba	8979
Quechua	8185	Zhuang; Chuang	9065
Raeto-Romance	8277	Zulu	9085
Romanian	8279		
Rundi	8278		
Russian	8285		
Samoan	8377		
Sango	8371		
Sanskrit	8365		
Sardinian	8367		
Scottish Gaelic; Gaelic	7168		
Serbian	8382		
Shona	8378		
Sindhi	8368		
Sinhalese	8373		
Slovak	8375		
Slovenian	8376		
Somali	8379		

PHILIPS NORGE AS

Sandstuveien 70, PO Box 1,
Manglerud N-0612 Oslo
NORWAY
Telefon: 2274 8250

OY PHILIPS AB

Sinikalliontie 3,
02630 Espo,
Helsinki
FINLAND
Telefon: 09 615 80 250

PHILIPS KUNDTJÄNST

Kollbygatan 7,
Akalla, 16485,
Stockholm
SWEEDEN
Telefon: 08-598 52 250

PHILIPS POLSKA

Al. Jerozolimskie 195B
02-222 Warszawa
POLAND
Telefon: (022)-571-0-571

PHILIPS SERVICE

V Mezihori 1
180 00 Prag
CZECH REPUBLIC
Telefon: (02)-3309 9240

PHILIPS Iberia, S.A.

C/Martinez Villergas, 49
28027 MADRID
SPAIN
Telefon: 902-11 33 84

ΦΙΛΙΠΣ ΕΛΛΑΣ ΑΕΒΕ

25ΗΣ ΜΑΡΤΙΟΥ 15
177 78 ΤΑΥΡΟΣ
ΑΘΗΝΑ
Τηλ. 00800 3122 1280

PHILIPS

Österreichische Philips Industrie
GmbH
Triesterstrasse 64
1101 Wien
AUSTRIA
Telefon: 0810 001 203

PHILIPS INFO CENTER

Alexanderstrasse 1
20099 Hamburg
GERMANY
Telefon: 0180-53 56 767

SERVICE**CONSUMMATEURS PHILIPS**

BP 0101
75622 Paris Cédex 13
FRANCE
Telefon: 0825-889 789

**PHILIPS ELECTRONICS
IRELAND LIMITED**

Consumer Information Center
Newstead, Clonskeagh
DUBLIN 14
Telefon: 01-7640292

**PHILIPS CONSUMER
ELECTRONICS**

Servizio Consumatori
Via Casati 23
20052 Monza - Milano
ITALY
Telefon: 800 820026

PHILIPS MÁRKASZERVIZ

Kinizsi U 30 - 36
Budapest 1092
HUNGARY
Telefon: (01)-2164428

PHILIPS PORTOGUESA, S.A.

Consumer Information Center
Rua Dr. António Loureiro Borge,
nr. 5
Arquíparque, Miraflores
P-2795 L-A-VEHLA
PORTUGAL
Telefon: 021-4163063

PHILIPS CE, The Philips Centre

420 - 430 London Road,
Croydon, Surrey
CR9 3QR
UNITED KINGDOM
Telefon: 0208-665-6350

CONSUMER SERVICES

Prags Boulevard 80. PO Box
1919,
DK,2300 Copenhagen S
DANMARK
Telefon: 32 88 32 00

**PHILIPS REPRESENTATION
OFFICE**

Ul. Usacheva 35a
119048 Moscow
RUSSIA Telefon:
095-937 9300

PHILIPS INFO CENTER

Fegisstrasse 5
8957 Spreitenbach
SUISSE
Telefon: 0844-800 544

**PHILIPS CUSTOMER CARE
CENTER**

Twee Stationsstraat 80/
80 Rue des Deux Gares
1070 BURSEL/BRUXELLES
BELGIUM
(BENELÜKS ÜLKELERİ için)
Telefon: 070-222303

Philips'le Internet'te buluşun
<http://www.philips.com>



Burada tarif edilen ürünler ve hizmetler her ülkede bulunmayabilir.

Sürekli ürün geliştirme çalışmaları nedeniyle bu belgenin içeriği önceden haber verilmeksizin değiştirilebilir.

3141 015 26361