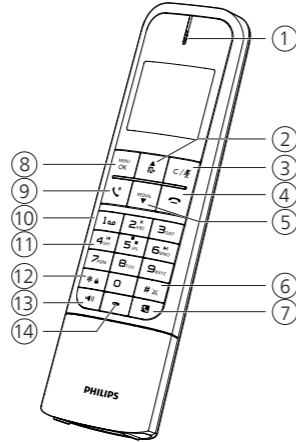




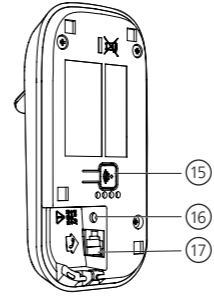
1 Overzicht



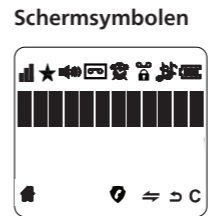
In gesprek/Standby

- 1 Oortje
- 2 Gesprekkenlogboek/Omhoog
- 3 De microfoon dempen/uitschakelen of het alarm stoppen

- 4 Oproepen beëindigen
- 5 De herhaallijst openen/Omlaag
- 6 Geluid beltoon uit/aan
- 7 Het telefoonboek openen
- 8 Het optiemenu weergeven
- 9 Terugbellen (afhankelijk van het netwerk)
- 10 Voicemails openen
- 11 Berichttoetsen (alleen M475)
 - 2 - Wissen
 - 4 - Herhalen
 - 5 - Afspelen/Stoppen
 - 6 - Overslaan
- 12 Het toetsenbord vergrendelen/ontgrendelen (ingedrukt houden)
- 13 De luidspreker in-/uitschakelen
- 14 Microfoon



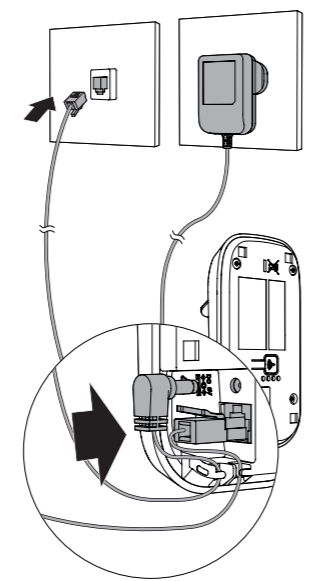
- 15 Zoek alle handsets
- 16 DC-stroomaansluiting
- 17 Aansluiting voor telefoonlijn



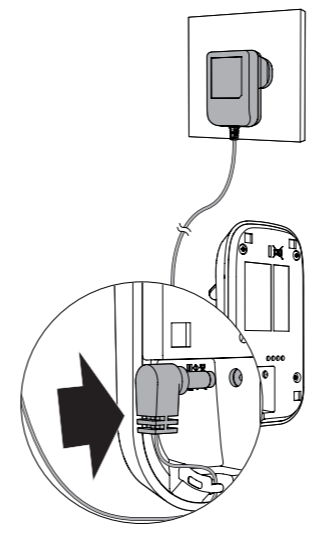
- Schersmsymbolen**
- Toont de verbindingstatus tussen de handset en het basisstation. Hoe meer balken er worden weergegeven, hoe beter de signaalsterkte is.
 - Het geeft aan wanneer de lijn in gebruik is. Het knippert wanneer er een inkomende oproep is.

- De luidspreker is ingeschakeld.
- Alleen M475: Het wordt weergegeven wanneer het antwoordapparaat [ANTW.] is ingeschakeld. Het knippert wanneer er een nieuw bericht is.
- Het alarm is ingeschakeld.
- Spraakberichtenindicator: het knippert wanneer er een nieuw bericht is (afhankelijk van het netwerk).
- Het toetsenpaneel is vergrendeld.
- De beltoon is uitgeschakeld.
- De batterijen zijn bijna leeg en moet worden opgeladen.
- De batterij is volledig opgeladen.
- De oproepenblokkering is ingeschakeld.
- Druk op voor een intercomgesprek met 2 of maximaal 4 handsets.
- Drukken om terug te gaan naar het vorige menu of om de huidige actie te annuleren.
- Wanneer weergegeven, druk op om een teken of cijfer te wissen.

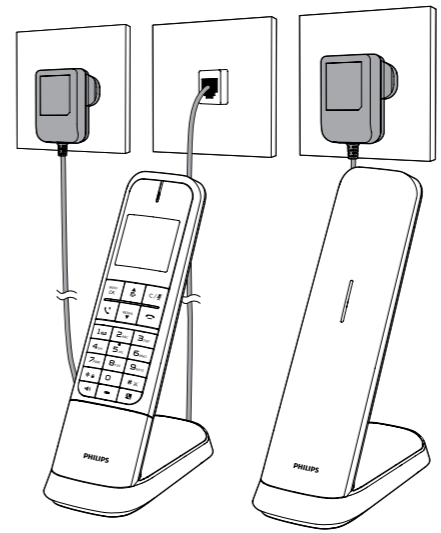
2 Verbinden



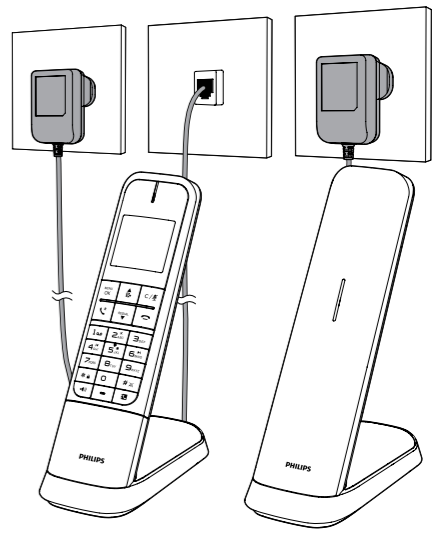
M470/M475



Oplader



M470



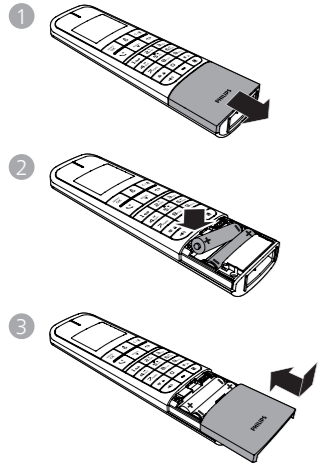
M475

2023 © MMD Hong Kong Holding Limited. Alle rechten voorbehouden. Deze specificaties zijn onderhevig aan veranderingen zonder kennisgeving. Philips en het Philips-schildemblem zijn gedeponeerde handelsmerken van Koninklijke Philips N.V. en worden onder licentie gebruikt. Dit product is vervaardigd door en wordt verkocht onder de verantwoordelijkheid van MMD Hong Kong Holding Limited of een van haar dochterondernemingen, en MMD Hong Kong Holding Limited is de garantieverstrekker met betrekking tot dit product.



3 Aan de slag

Batterijen plaatsen

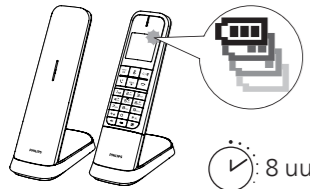


Uw telefoon configureren

1. Stel het de taal in als hierom wordt gevraagd.
2. Stel de datum en de tijd in:

Druk op **MENU OK** > **[HANDSET INST]** > **MENU OK** > **[DATUM & TIJD]** en volg de instructies op het scherm.

De handset in beide richtingen opladen



8 uur opladen

> 70% 10% - 40%

40% - 70% < 10%

Knippert: batterij bijna leeg

Scrollen: apparaat wordt opgeladen

Opmerking

- U kunt een DSL-filter (Digital Subscriber Line) installeren om ruis en problemen met nummerweergave ten gevolge van DSL-interferentie te voorkomen.
- U kunt de Conformiteitsverklaring vinden op www.philips.com/support.

4 Bedienen

Een gesprek voeren/ beantwoorden/beëindigen

- Om te bellen, drukt u op of en kiest u het nummer.
- Om een oproep te beantwoorden, drukt u op of wanneer de telefoon overgaat.
- Om een gesprek te beëindigen, drukt u op .

Het volume van de oortelefoon aanpassen

- Druk op of om het volume tijdens een gesprek aan te passen.

Telefoonboek

Een contactpersoon toevoegen in het telefoonboek

1. Druk op > **MENU OK** > **[TOEVOEGEN]**.
2. Volg de instructies op het scherm.

Bellen vanuit het telefoonboek

1. Druk op .
2. Selecteer een file en druk op .

Gesprekkenlogboek

Een item uit het gesprekkenlogboek bekijken

- Druk op > **MENU OK** > **[DETAILS]**.

Een item uit het gesprekkenlogboek opslaan in het telefoonboek

1. Druk op > **MENU OK** > **[TOEV. AAN TB]**.
2. Volg de instructies op het scherm.

Bellen vanuit het gesprekkenlogboek

1. Druk op .
2. Selecteer een file en druk op .

Een item uit het gesprekkenlogboek verwijderen

1. Druk op > **MENU OK** > **[WISSEN]**.
2. Volg de instructies op het scherm.

Herhaallijst

Bellen vanuit de herhaallijst

1. Druk op .

2. Selecteer een file en druk op .

Een item uit de herhaallijst opslaan in het telefoonboek

1. Druk op > **MENU OK** > **[TOEV. AAN TB]**.
2. Volg de instructies op het scherm.

Een item uit de herhaallijst verwijderen

1. Druk op > **MENU OK** > **[WISSEN]**.
2. Volg de instructies op het scherm.

Oproep blok

Als u geabonneerd bent op nummerweergave, kunt u oproepen blokkeren door de nummers toe te voegen aan de zwarte lijst. U kunt ook bepaalde soorten oproepen blokkeren of toestaan.

Blokkeermodus instellen

1. Druk op > **MENU OK** > **[OPROEP BLOK]** > **[INSTELLINGEN]** > **[MODUS]**.
2. Volg de instructies op het scherm.

Het type te blokkeren oproepen instellen

1. Druk op > **MENU OK** > **[OPROEP BLOK]** > **[INSTELLINGEN]** > **[OPROEP TYPE]**.
2. Volg de instructies op het scherm.

Nummer toevoegen aan zwarte lijst

1. Druk op > **MENU OK** > **[OPROEP BLOK]** > **[ZWARTE LIJST]** > **[TOEVOEGEN]**.
2. Volg de instructies op het scherm.

Extra handsets aanmelden

U kunt extra handsets aanmelden bij het basisstation.

1. Druk op .
2. Selecteer **[AANMELDEN]**, inv. PIN **0000**.
3. Houd onder op het basisstation 5 seconden ingedrukt.

Standaardinstellingen herstellen

U kunt de telefooninstellingen resetten naar de oorspronkelijke fabrieksinstellingen.

1. Druk op .
2. Selecteer **[STANDAARD]**, inv. PIN **0000** om te bevestigen.
3. Volg de instructies op het scherm.

5 Antwoordapparaat (alleen M475)

Het antwoordapparaat in-/uitschakelen

1. Druk op > **MENU OK** > **[BEANTWOORDER]** > **[ANTW AAN/UIT]**.
2. Volg de instructies op het scherm.

De antwoordmodus instellen

1. Druk op > **MENU OK** > **[BEANTWOORDER]** > **[ANTW. INSTEL]** > **[ANTW. MODUS]**.
2. Volg de instructies op het scherm.

Opgenomen berichten afspelen

1. Druk op > **MENU OK** > **[BEANTWOORDER]** > **[WEERG.BDSCHP]**.
2. Volg de instructies op het scherm.

Een memo maken

1. Druk op > **MENU OK** > **[BEANTWOORDER]** > **[MEMO]**.
2. Volg de instructies op het scherm.

Technische gegevens

Accu: 2 x AAA Ni-MH 1,2V 500 mAh oplaadbare batterijen
Gebruik uitsluitend de meegeleverde batterijen.

Basis- en oplaadadapters:

Jiangxi Jian Aohai Technology Co., Ltd.

A318-060045W-EU 1 of
A318-060045W-UK 1

Ingang: 100-240V AC 50/60Hz 0,15A,
Uitgang: 6VDC 0,45A 2,7W

Telefoonboek met 50 contacten

Oproepenlogboek met 20 vermeldingen

Spreektijd: 14 uur

Standbytijd: 180 uur

DECT-technologie

Frequentiebanden: 1881,792-1897,344MHz

Max. vermogen: 21,9 dBm

Modulatiemodus: GFSK

Antennetype: Geïntegreerde antenne

Antenneversterking: 0dB

Bedrijfstemperatuurbereik: 0°C - 40°C



www.philips.com/support

Gebruik het referentiemodelnummer op het productlabel onder aan het basisstation om de gebruiksaanwijzing online te bekijken.

Belangrijke veiligheidsinstructies

Waarschuwing

- Het elektrische netwerk is geclassificeerd als gevaarlijk. De lader kan uitsluitend worden uitgeschakeld door de adapter uit het stopcontact te trekken. Zorg ervoor dat het stopcontact altijd gemakkelijk kan worden bereikt.
- Raadpleeg de veiligheidsinformatie voordat u het product gebruikt.
- Hierbij verklaart TP Vision Europe B.V. dat het product in overeenstemming is met de essentiële eisen en andere relevante bepalingen van RED-richtlijn 2014/53/EU en UK Radio Equipment Regulations SI 2017 No. 1206. U kunt de Conformiteitsverklaring vinden op www.philips.com/support.
- Gebruik alleen het type voeding dat in de gebruikershandleiding worden genoemd.
- Gebruik uitsluitend de batterijen die in de gebruiksaanwijzing worden vermeld.
- Stel het product niet bloot aan vloeistoffen.
- Er bestaat explosiegevaar als een batterij wordt vervangen door een onjuist type.
- Gooi gebruikte batterijen weg volgens de instructies.
- Houd om gehoorschade te voorkomen de handset op voldoende afstand van uw oor wanneer de handset overgaat of wanneer de handsfree-modus is ingeschakeld.
- SAR-waarde <0,1 W/kg

Zorg voor het milieu

Uw oude product en batterij verwijderen



Uw product is ontworpen en vervaardigd met materialen en onderdelen van hoge kwaliteit die kunnen worden gerecycled en hergebruikt.



Dit symbool betekent dat het product niet als huishoudelijk afval mag worden weggegooid en dat het moet worden ingeleverd bij een daarvoor aangewezen inzamelplaats voor recycling.



Dit symbool betekent dat het product batterijen bevat die onder de Europese Richtlijn 2013/56/EU vallen en die niet met het normale huishoudelijke afval mogen worden weggegooid.

Informatie over de veiligheid van gebruikers en niet-gebruikers:

Naleving van specifieke gebruiksbeperkingen op bepaalde plaatsen (zoals ziekenhuizen, vliegtuigen, tankstations, scholen...). Voorzorgsmaatregelen die moeten worden genomen door dragers van elektronische implantaten (hartstimulators, insulinepompjes, neurostimulators...), met name wat betreft de afstand tussen de radioapparatuur en het implantaat (15 centimeter in het geval van de sterkste blootstellingsbronnen zoals mobiele telefoons).

Informatie over het te volgen gedrag om blootstelling aan straling van de apparatuur te verminderen:

Gebruik uw toestel onder goede ontvangsomstandigheden om de hoeveelheid ontvangen straling te verminderen. Maak verstandig gebruik van radioapparatuur, bijvoorbeeld door het gebruik van mobiele telefoons door kinderen en tieners 's nachts te vermijden en de frequentie en duur van gesprekken te beperken. Houd radioapparatuur uit de buurt van de baarmoeder van zwangere vrouwen. Houd radioapparatuur uit de buurt van de onderbuik van tieners.