

# Oricând aici pentru a vă ajuta

Înregistrați-vă produsul și obțineți asistență la  
[www.philips.com/support](http://www.philips.com/support)

BTB2370



## Manual de utilizare

**PHILIPS**



# Cuprins

---

<b>1</b>	<b>Important</b>	<b>2</b>
	Siguranța	2

---

<b>2</b>	<b>Microsistemul dvs.</b>	<b>3</b>
	Introducere	3
	Ce se află în cutie	3
	Imagine de ansamblu a unității principale	4
	Imagine de ansamblu a telecomenzii	5

---

<b>3</b>	<b>Primii pași</b>	<b>7</b>
	Conectarea boxelor	7
	Conectarea antenei FM	7
	Conectarea la alimentare	7
	Pregătirea telecomenzii	8
	Demonstrarea caracteristicilor	8
	Setarea ceasului	8
	Pornirea	8

---

<b>4</b>	<b>Redarea</b>	<b>10</b>
	Redarea de pe disc	10
	Redarea de pe USB	10
	Controlarea redării	10
	Trecerea la o piesă	10
	Programarea pieselor	11
	Redarea de pe dispozitive cu Bluetooth activat	11

---

<b>5</b>	<b>Ascultarea la radio</b>	<b>13</b>
	Ascultarea la radio DAB+	13
	Ascultarea la radio FM	14

---

<b>6</b>	<b>Alte caracteristici</b>	<b>16</b>
	Setarea cronometrului alarmei	16
	Setarea cronometrului de oprire	16
	Ascultarea la un dispozitiv extern	16
	Încărcarea dispozitivelor	17

---

<b>7</b>	<b>Informații despre produs</b>	<b>18</b>
	Specificații	18
	Informații privind capacitatea de redare USB	19
	Formate disc MP3 acceptate	19
	Tipuri de programe RDS	19

---

<b>8</b>	<b>Depanare</b>	<b>21</b>
----------	-----------------	-----------

---

<b>9</b>	<b>Notă</b>	<b>23</b>
	Conformitate	23
	Grija pentru mediu	23
	Grija pentru produs	24

# 1 Important

## Siguranța

- Asigurați-vă că există suficient spațiu liber în jurul produsului pentru ventilație.
- Utilizează exclusiv atașamentele sau accesoriile specificate de producător.
- ATENȚIE la utilizarea bateriei – Pentru a preveni scurgerile din baterie care ar putea cauza răniri, deteriorarea proprietății sau a produsului:
  - Instalează bateriile corect, cu + și - după cum sunt marcate pe produs.
  - Scoate bateriile atunci când produsul nu este utilizat o perioadă îndelungată de timp.
  - Bateria nu trebuie să fie expusă la surse de căldură excesivă, de tipul radiațiilor solare, focului sau alte surse similare.
- Produsul nu trebuie să fie expus la picurare sau stropire.
- Nu așezați nicio sursă de pericol pe dispozitiv (de exemplu, obiecte umplute cu lichid, lumânări aprinse).
- Dacă se utilizează o priză de rețea sau un comutator drept dispozitiv de deconectare, dispozitivul va rămâne întotdeauna operațional.



### Avertisment

- Nu scoateți niciodată carcasa acestui dispozitiv.
- Nu lubrifiați niciodată nicio piesă a acestui dispozitiv.
- Nu amplasați niciodată acest dispozitiv deasupra altor echipamente electrice.
- Feriți acest dispozitiv de lumina directă a soarelui, de flăcări deschise sau de căldură.
- Nu priviți niciodată fascicolul laser din interiorul acestui dispozitiv.
- Asigurați-vă că aveți întotdeauna acces ușor la cablul de alimentare, ștecher sau adaptor pentru a deconecta acest dispozitiv de la alimentare.

## 2 Microsistemul dvs.

Felicități pentru achiziție și bun venit la Philips!  
Pentru a beneficia pe deplin de asistența oferită de Philips, înregistrați-vă produsul la [www.philips.com/welcome](http://www.philips.com/welcome).

---

### Introducere

Cu acest produs, poți:

- să vă bucurați de semnal audio de la discuri, dispozitive cu Bluetooth activat, dispozitive de stocare USB sau alte dispozitive externe;
- Ascultați tehnologia audio digitală (DAB) sau posturi de radio FM.

Te poți bucura de unul dintre următoarele efecte de sunet:

- Echilibru, Clar, Puternic, Cald și Intens

Unitatea acceptă aceste formate media:



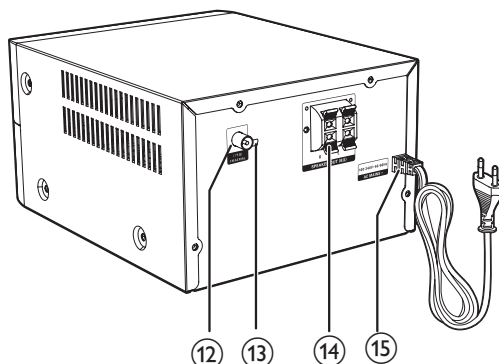
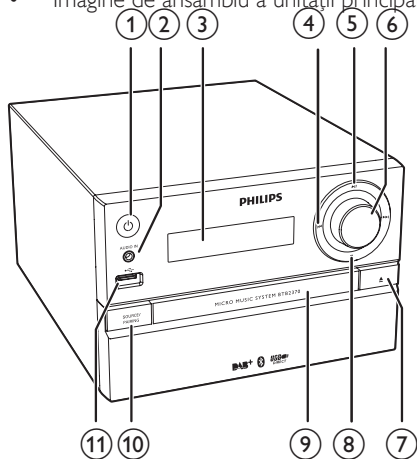
---

### Ce se află în cutie

Verificați și identificați conținutul pachetului dvs.:

- Unitate principală
- 2 boxe cu cabluri
- 1 x antenă FM cu cablu
- Telecomandă (cu o baterie AAA)
- Manual de utilizare pe scurt
- Fișă de siguranță și notificări

- Imagine de ansamblu a unității principale



①

- Porniți sau opriți unitatea.
- Comutați în modul standby sau în modul standby Eco.

② **AUDIO IN**

- Mufă de intrare audio (3,5 mm) pentru un dispozitiv audio extern.

③ **Panou de afișare**

④

- Treceți la piesa anterioară/următoare.
- Căutare în piesă/disc/USB.
- Comutați la un post de radio.
- Reglați ora.

⑤

- Porniți, întrerupeți sau reluați redarea.

⑥ **Buton pentru volum**

- Reglați volumul.

⑦

- Deschidere sau închidere compartimentul pentru disc.

⑧

- Oprire redare sau ștergere program.

⑨ **Compartiment disc**

⑩ **SOURCE/PAIRING**

- Apasă pentru a selecta o sursă: DISC, BLUETOOTH, USB, DAB, TUNER, AUDIO IN.
- În modul Bluetooth, cu două dispozitive conectate, apăsa și menține apăsat timp de 3 secunde pentru a deconecta primul dispozitiv conectat și pentru a intra în modul de sincronizare.
- În modul Bluetooth, cu un singur dispozitiv conectat, apăsa și menține apăsat timp de 3 secunde pentru a intra în modul de sincronizare.

⑪

- Priza USB.

⑫ **FM AERIAL**

- Priză antenă FM.

⑬ **Priză micro USB**

- Numai pentru actualizarea DAB.

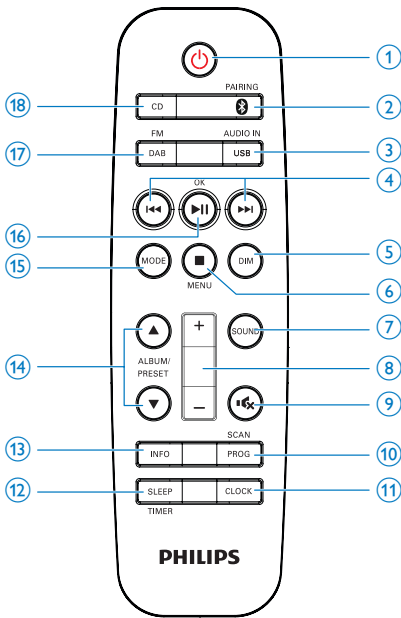
⑭ **SPEAKER OUT**

- Prize pentru boxe.

⑮ **AC MAINS ~**

- Priza electrică.

## Imagine de ansamblu a telecomenzii



### 1 Power

- Porniți sau opriți unitatea.
- Comutați în modul standby sau în modul standby Eco.

### 2 /PAIRING

- Apasă pentru a selecta sursa BT (Bluetooth).
- În modul Bluetooth, cu două dispozitive conectate, apasă și menține apăsat timp de 3 secunde pentru a deconecta primul dispozitiv conectat și pentru a intra în modul de sincronizare.
- În modul Bluetooth, cu un singur dispozitiv conectat, apasă și menține apăsat timp de 3 secunde pentru a intra în modul de sincronizare.

### 3 USB/AUDIO IN

- Apasă în mod repetat pentru a selecta sursa USB sau AUDIO IN.

### 4 /

- Treceți la piesa anterioară/următoare.
- Căutare în piesă/disc/USB.
- Comutați la un post de radio.
- Reglați ora.

### 5 **DIM**

- Reglare luminozitate afișaj.

### 6 /MENU

- Oprire redare sau ștergere program.
- Accesează meniul DAB+ sau FM.

### 7 **SOUND**

- Selectați un efect de sunet presetat.

### 8 +/-

- Reglați volumul.

### 9

- Dezactivați sau reactivați sunetul.

### 10 **PROG/SCAN**

- Programarea pieselor.
- Programați posturi de radio.
- Scanați posturile de radio FM sau DAB+.

### 11 **CLOCK**

- Setati ceasul.
- Vizualizați informațiile despre ceas.

### 12 **SLEEP/TIMER**

- Setati cronometrul de oprire.
- Setati cronometrul alarmei.

### 13 **INFO**

- Afișează starea curentă sau informații despre disc.
- Pentru posturile de radio FM selectate, afișează informațiile RDS (dacă sunt disponibile).

### 14 **ALBUM/PRESET ▲ / ▼**

- Selectați un post de radio presetat.
- Treceți la albumul anterior/următor.

### 15 **MODE**

- Selectați modul de repetare sau redare aleatorie.

### 16 /OK

- Porniți, întrerupeți sau reluați redarea.

- Confirmați o selecție.
- Comutați între stereo FM și transmisie mono.

**17 DAB/FM**

- Apasă în mod repetat pentru a selecta sursa DAB sau FM.

**18 CD**

- Selectați sursa discului.



# 3 Primii pași

## ! Precauție

- Utilizarea comenzilor sau a regajelor sau efectuarea altor proceduri în afara celor precizate în prezentul document poate avea drept rezultat expunerea la radiații laser periculoase sau altă operare nesigură.

Urmați întotdeauna în ordine instrucțiunile din acest capitol.

În cazul în care contactați Philips, vi se va solicita să indicați numărul de model și numărul de serie ale acestui produs. Numărul de modul și numărul de serie se află pe partea posterioară a aparatului. Scrieți numerele aici:

Nr: model \_\_\_\_\_

Nr: de serie \_\_\_\_\_

## Conectarea boxelor

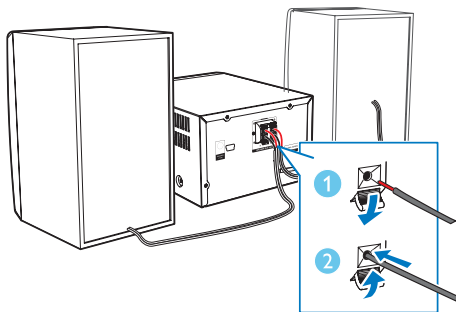
### ☰ Notă

- Introduceți complet porțiunea curățată a fiecărui fir pentru boxă în priză.
- Pentru o calitate mai bună a sunetului, utilizați numai boxele furnizate.

- 1 Pentru boxa din dreapta, prizele se află în spatele unității principale marcate "R".
- 2 Introduceți firul roșu în priza roșie ( + ) și firul negru în priza neagră ( - ).
- 3 Pentru boxa din stânga, prizele se află pe unitatea principală marcată "L".
- 4 Repetați pasul al 2-lea pentru a introduce firul boxei din stânga.

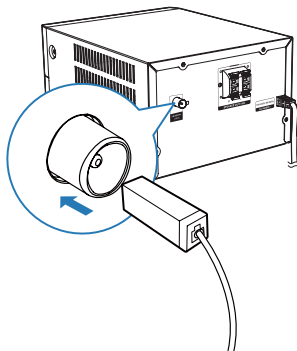
**Pentru a introduce firul fiecărei boxe:**

- 1 Mențineți apăsată clapa mufei.
- 2 Introduceți complet firul pentru boxă.
- 3 Eliberați clapa mufei.



## Conectarea antenei FM

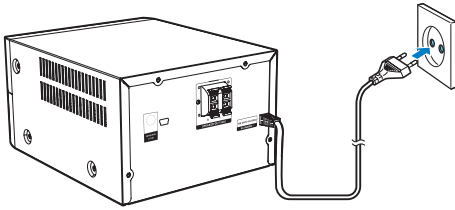
- Înainte de ascultarea radioului, conectează antenna FM furnizată la acest dispozitiv.



## Conectarea la alimentare

### ! Precauție

- Risc de deteriorare a produsului! Asigurați-vă că tensiunea de alimentare de la rețea corespunde valorii imprimate pe partea posterioară sau inferioară a unității.
- Înainte de a conecta cablul de alimentare CA, asigurați-vă că ați finalizat toate celelalte conexiuni.



Conectați cablul de alimentare la priza de perete.

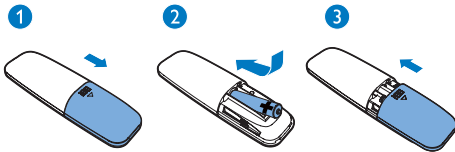
## Pregătirea telecomenzii

### ! Precauție

- Risc de deteriorare a produsului! Atunci când telecomanda nu este utilizată perioade îndelungate de timp, scoate bateria.

Pentru a introduce bateria telecomenzii:

- 1 Deschideți compartimentul pentru baterie.
- 2 Introduceți bateria AAA furnizată cu polaritatea corectă (+/-), după cum este indicat.
- 3 Închideți compartimentul pentru baterie.



## Demonstrarea caracteristicilor

În modul standby, apăsați **■** pentru a demonstra caracteristicile acestui dispozitiv.

- ↳ Caracteristicile sunt afișate pe panoul de afișare una câte una.
- Pentru a opri demonstrația, apăsați **■** din nou.

## Setarea ceasului

- 1 În modul Pornit, apăsați și mențineți apăsat **CLOCK** de pe telecomandă timp de 3 secunde.  
↳ Este afișat formatul orei la **[24H]** sau **[12H]**.
- 2 Apăsați **◀◀ / ▶▶** pentru a selecta formatul orei la **[24H]** sau **[12H]**.
- 3 Apăsați **CLOCK** pentru a confirma.  
↳ Cifrele orei sunt afișate și încep să lumineze intermitent.
- 4 Repetă pașii 2-3 pentru a seta ora, minutul și dacă dorești sincronizarea ceasului cu un radio RDS sau un post DAB care transmite semnale de timp.

### ☰ Notă

- Dacă nu este apăsat niciun buton în decurs de 90 de secunde, unitatea iese automat din modul de setare a ceasului.

### ✱ Sugestie

- Poți apăsa **CLOCK** pentru a vizualiza informațiile legate de ceas din modul Pornit.

## Pornirea

- Apăsați **⊕**.  
↳ Unitatea comută la ultima sursă selectată.

## Comutarea în modul standby

- Apăsați **⊕** din nou pentru a comuta unitatea la modul standby.  
↳ Ceasul (dacă este setat) este afișat pe panou.

### Comutați în modul standby Eco.

- Apasă și menține apăsat  $\odot$  timp de peste 3 secunde.  
↳ Panoul de afișare este redus.



#### Notă

- Unitatea comută la modul Eco Power Standby după 15 minute în modul standby.

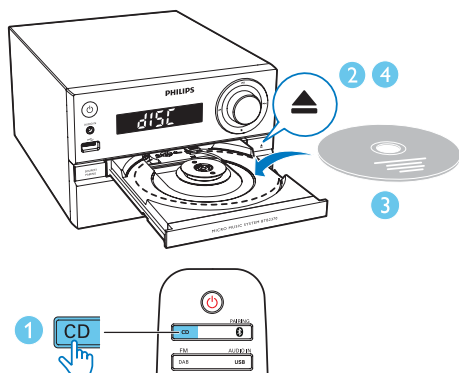
### Pentru a comuta între modul standby și modul ECO standby:

- Apasă și menține apăsat  $\odot$  timp de peste 3 secunde.

## 4 Redarea

### Redarea de pe disc

- 1 Apăsați **CD** pentru a selecta sursa **DISC**.
- 2 Apasă **▲** pe panoul frontal pentru a deschide compartimentul pentru disc.
- 3 Introduceți un disc cu fața imprimată în sus.
- 4 Apasă **▲** din nou pentru a închide compartimentul pentru disc.
  - ↳ Redarea pornește automat. Dacă nu, apăsați **▶▶**.

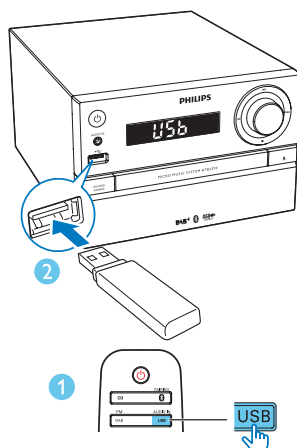


### Redarea de pe USB

#### Notă

- Asigură-te că dispozitivul USB are conținut audio care poate fi redat (consultati 'Informații despre produs' la pagina 18).

- 1 Apăsați **USB/AUDIO IN** în mod repetat pentru a selecta sursa **USB**.
- 2 Introduceți un dispozitiv USB în mufa **USB**.
  - ↳ Redarea pornește automat. Dacă nu, apăsați **▶▶**.



### Controlarea redării

- ▶▶** Porniți, întrerupeți sau reluați redarea.
- Opriți redarea.
- ▲ / ▼** Selectați un album sau un folder.
- ◀◀ / ▶▶** Apăsați pentru a trece la piesa anterioară sau următoare. Apăsați și țineți apăsat pentru a căuta înapoi/înainte într-o piesă.
- ↺** Redați o piesă sau toate piesele în mod repetat.
- ↻** Redă piesele în mod aleator (Nu este aplicabil pentru melodiile programate).

### Trecerea la o piesă

#### Pentru CD:

Apăsați **◀◀ / ▶▶** pentru a selecta altă piesă.

#### Pentru disc MP3 și USB:

- 1 Apasă **ALBUM/PRESET ▲ / ▼** pentru a selecta un album sau un folder.
- 2 Apasă **◀◀ / ▶▶** pentru a selecta o piesă sau un fișier.

## Programarea pieselor

Puteți programa un număr maxim de 20 de piese.

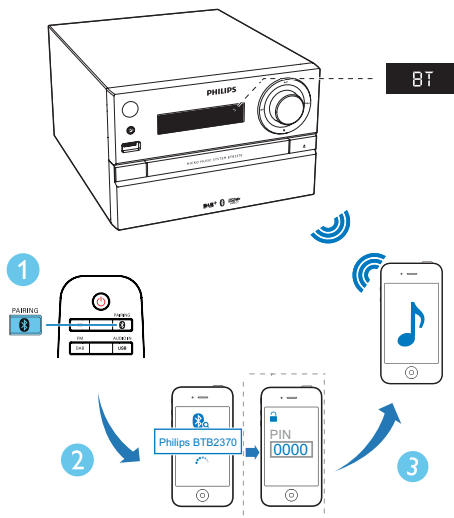
- 1 Oprește redarea și apoi apasă **PROG/SCAN** pentru a activa modul de programare.
- 2 Pentru piesele MP3, apasă **ALBUM/PRESET ▲ / ▼** pentru a selecta un album.
- 3 Apasă **◀◀ / ▶▶** pentru a selecta o melodie, iar apoi apasă **PROG/SCAN** pentru a confirma.
- 4 Repetați pașii 2-3 pentru a programa mai multe melodii.
- 5 Apăsați **▶▶** pentru a reda piesele programate.
  - ↳ În timpul redării, este afișat **[PROG]** (programul).
  - Pentru a șterge programul, oprește redarea și apoi apasă **■ /MENU**.

## Redarea de pe dispozitive cu Bluetooth activat

### Notă

- Înainte de sincronizarea unui dispozitiv cu unitatea, citește manualul de utilizare al acestuia pentru a verifica compatibilitatea Bluetooth.
- Compatibilitatea cu toate dispozitivele Bluetooth nu este garantată.
- Orice obstacol între unitate și dispozitiv poate reduce raza operațională.
- Raza de acțiune efectivă dintre această unitate și dispozitivul tău cu Bluetooth activat este de aproximativ 10 metri (30 de picioare).
- Unitatea poate memora până la 2 dispozitive Bluetooth conectate anterior.

Pentru a transmite muzică prin unitatea wireless, trebuie să îți sincronizezi dispozitivul cu Bluetooth activat cu unitatea.



- 1 Apasă **0 /PAIRING** pentru a selecta sursa **Bluetooth**.
  - ↳ Se afișează **[BLUETOOTH]** (Bluetooth).
  - ↳ Indicatorul Bluetooth luminează albastru intermitent.
- 2 Pe dispozitivul dvs. care acceptă standardul Bluetooth Advanced Audio Distribution Profile (A2DP), activați dispozitivul Bluetooth și căutați dispozitive Bluetooth care pot fi sincronizate (consultați manualul de utilizare al dispozitivului).
- 3 Selectează „**Philips BTB2370**” pe dispozitivul tău cu Bluetooth activat și, dacă este necesar, introdu „0000” ca parolă de sincronizare.
  - ↳ După o sincronizare și conectare reușite, indicatorul Bluetooth rămâne aprins în albastru și unitatea semnalizează sonor.
  - ↳ „**CONECTAT**” este afișat.

- 4 Redă muzică pe dispozitivul conectat.
- ↳ Transmite muzica de pe dispozitivul tău cu Bluetooth activat către această unitate.
  - Dacă nu poți căuta „**Philips BTB2370**” sau nu îl poți sincroniza cu această unitate, apasă și menține apăsat **Ⓟ** /**PAIRING** timp de 3 secunde până când indicatorul Bluetooth luminează intermitent rapid, pentru a intra în modul de sincronizare.

#### **Pentru a deconecta dispozitivul curent cu Bluetooth activat:**

- Dezactivezi Bluetooth-ul de pe dispozitivul dvs. sau
- Mutați dispozitivul în afara razei de comunicare.

---

## **Sincronizarea și conectarea unui al doilea dispozitiv**

Poți sincroniza și conecta un număr de până la două dispozitive cu Bluetooth activat la această unitate în același timp.

#### **Pentru a conecta la și reda de pe al doilea dispozitiv cu Bluetooth activat**

- 1** Apasă și menține apăsat **Ⓟ** /**PAIRING** timp de 3 secunde până când indicatorul Bluetooth luminează intermitent rapid, pentru a intra în modul de sincronizare.
- 2** Sincronizează și conectează un al doilea dispozitiv la această unitate.
- 3** Redă muzică de la oricare dintre dispozitivele conectate.
  - Pentru redare de la celălalt dispozitiv conectat, oprește mai întâi transferul de muzică de pe dispozitivul curent.
  - Pentru a deconecta primul dispozitiv conectat, apasă și menține apăsat **Ⓟ** /**PAIRING** timp de 3 secunde până când indicatorul Bluetooth luminează intermitent rapid, pentru a intra în modul de sincronizare.

# 5 Ascultarea la radio

## Sugestie

- Amplasează antena cât mai departe posibil de televizor sau de alte surse de radiații.
- Asigură-te că ai conectat antena FM furnizată.
- Pentru o recepție optimă, extindeți complet și reglați poziția antenei.

## Ascultarea la radio DAB+

Tehnologia radio digitală (DAB+) este un mod de a transmite radio digital printr-o rețea de transmisoare. Acesta vă oferă mai multe opțiuni, o calitate mai bună a sunetului și mai multe informații.

## Comutarea la posturile de radio DAB+

### Notă

- Asigurați-vă că antena este extinsă complet.

- 1 Apăsați **DAB/FM** în mod repetat pentru a selecta sursa **DAB**.
  - ↳ **[SCAN]** (scanare) este afișat scurt.
  - ↳ **[FULL SCAN]** (scanare integrală) este afișat.
- 2 Apăsați **OK** pentru a începe scanarea completă.
  - ↳ Unitatea memorează automat toate posturile de radio DAB+ și emite primul post disponibil.
  - ↳ Lista posturilor este memorată în unitate. Data viitoare când veți porni unitatea, scanarea posturilor nu va mai avea loc.

### Notă

- Dacă nu este găsit niciun post radio DAB+, se afișează **[NO DAB]** (fără DAB) și apoi se afișează din nou **[FULL SCAN]** (scanare integrală).

Pentru a comuta la un post din lista de posturi disponibile:

- În modul DAB+, apăsați **◀◀ / ▶▶** în mod repetat pentru a naviga prin posturile disponibile DAB+.

## Stocarea automată a posturilor de radio DAB+

### Notă

- Vor fi adăugate posturi și servicii noi în tehnologia DAB + din când în când. Pentru a găsi posturi DAB+ și servicii noi disponibile, efectuați o scanare completă în mod regulat.

- 1 În modul DAB+, apăsați și mențineți apăsat **PROG/SCAN** mai mult de 3 secunde.
  - ↳ Unitatea scanează și memorează toate posturile DAB+ disponibile și emite primul post disponibil.
- 2 Apăsați **◀◀ / ▶▶** pentru a selecta un post stocat automat și apoi apăsați **OK** pentru a confirma.

## Stocarea manuală a posturilor de radio DAB+

### Notă

- Puteți memora maxim 20 de posturi de radio presetate DAB+.

- 1 Comutați la un post de radio DAB+.
- 2 Apăsați **PROG/SCAN** pentru a activa modul de stocare.
- 3 Apăsați **ALBUM/PRESET ▲ / ▼** pentru a selecta un număr presetat.

- 4 Apăsați **PROG/SCAN** pentru a confirma.  
↳ Numele postului presetat este afișat.
- 5 Repetă etapele de mai sus pentru a stoca mai multe posturi DAB+.
- 6 Apasă **ALBUM/PRESET ▲ / ▼** pentru a selecta un post stocat manual și apoi apasă **OK** pentru a confirma.

#### Notă

- Pentru a elimina un post de radio DAB+ pre-memorat, memorați un alt post în locul acestuia.

## Afișarea informațiilor DAB+

- În timp ce ascuți la radio DAB+, apăsați **INFO** în mod repetat pentru a derula prin următoarele informații (dacă sunt disponibile):
  - Nume post
  - Mesaj TEXT RDS
  - Segment etichetă dinamică
  - Tip program
  - Nume ansamblu
  - Frecvență
  - Rată eroare de semnal
  - Rată de biți
  - Stare audio (DAB, DAB+)
  - Ora
  - Data

## Utilizarea meniului DAB+

- 1 În modul DAB+, apăsați **■ /MENU** pentru a accesa meniul DAB+.
- 2 Apăsați **◀◀ / ▶▶** pentru a derula prin opțiunile de meniu:
  - **[FULL SCAN]** (scanare integrală): scanează și memorează toate posturile de radio DAB+ disponibile.
  - **[MANUAL]** (manual): comută la un post DAB+ manual.

- **[PRUNE]** (reducere): elimină toate posturile nevalide din lista de posturi.
- **[SYSTEM]** (sistem): reglează setările de sistem.

3 Pentru a selecta o opțiune, apăsați **OK**.

4 Dacă o sub-opțiune este disponibilă, repetați pașii 2 - 3.

**[SYSTEM]** (sistem)

- **[RESET]** (resetare): resetează toate setările la valorile implicite din fabrică.
- **[UPGRADE]** (upgrade): software-ul pentru upgrade dacă este disponibil.
- **[SWVER]** (versiune de software): aflați versiunea software-ului acestei unități.

#### Notă

- Dacă nu se apasă niciun buton în interval de 30 secunde, meniul se închide.

## Ascultarea la radio FM

### Comutați la un post de radio

- 1 Apasă **DAB/FM** în mod repetat pentru a selecta sursa tunerului.
- 2 Apasă și menține apăsat **◀◀ / ▶▶** timp de 3 secunde.  
↳ Radioul comută automat pe un post cu emisie puternică.
- 3 Repetați pasul 2 pentru a comuta pe mai multe posturi.

**Pentru a regla un post care nu se aude bine:**

- Apasă **◀◀ / ▶▶** în mod repetat până când identificați recepția optimă.



## Stocarea automată a posturilor de radio FM

### Notă

- Puteți programa maxim 20 de posturi de radio presetate (FM).

- 1 În modul tuner, apăsați **■** / **MENU** pentru a accesa meniul tunerului FM.  
↳ **[SCAN]** este afișat.
- 2 Apăsați **OK** și apoi apăsați **◀◀** / **▶▶** pentru a derula prin opțiunile de meniu:
  - **[STRONG]** (posturi cu semnal puternic): scanează numai posturi cu semnal puternic.
  - **[ALL]** (toate posturile): scanează toate posturile de radio FM disponibile.
- 3 Apăsați **OK** pentru a selecta o opțiune și apoi apăsați **■** / **MENU** pentru a ieși din meniu.
- 4 Din modul FM al tunerului, apăsați **PROG/SCAN**.  
↳ Posturile scanate sunt în funcție de selecția de la pasul 2.  
↳ Unitatea transmite primul post de radio FM scanat.

## Stocarea manuală a posturilor de radio FM

- 1 Comutați la un post radio FM.
- 2 Apăsați **PROG/SCAN** pentru a activa modul de stocare.  
↳ **[PROG]** (programul) luminează intermitent.
- 3 Apăsați **ALBUM/PRESET ▲** / **▼** în mod repetat pentru a selecta o frecvență radio.
- 4 Apăsați **PROG/SCAN** din nou pentru a confirma.  
↳ Frecvența postului presetat este afișată.
- 5 Repetați etapele de mai sus pentru a stoca mai multe posturi FM.

### Notă

- Pentru a elimina un post de radio pre-memorat, memorați un alt post în locul acestuia.

## Selectarea unui post de radio presetat

- În modul FM, apăsați **ALBUM/PRESET ▲** / **▼** pentru a selecta o frecvență de radio stocată și apoi apăsați **OK** pentru a confirma.

## Afișarea informațiilor RDS

Sistemul de date radio (RDS) este un serviciu care vă permite ascultarea de posturi de radio FM pentru a afișa informații suplimentare.

- 1 Comutați la un post de radio RDS.
- 2 Apăsați **INFO** în mod repetat pentru a derula prin următoarele informații (dacă sunt disponibile).
  - Mesaj text radio
  - Tip program
  - Frecvență

## Selectarea transmisiei stereo/mono

### Notă

- Transmisia stereo este setarea implicită pentru modul tuner.
  - Pentru posturi cu semnalele slabe: pentru a îmbunătăți recepția mono, comutați pe sunet audio.
- În modul tuner FM, apăsați **OK** pentru a comuta între transmisia mono și stereo.

## 6 Alte caracteristici

### Setarea cronometrului alarmei

Această unitate se poate utiliza ca un ceas cu alarmă. Poți selecta **DISC**, **USB**, **DAB** sau **FM** ca sursă de alarmă.

#### Notă


- Asigurați-vă că ați setat ceasul corect.


- În modul standby, apăsați și țineți apăsat **SLEEP/TIMER** timp de 3 secunde.  
↳ Cifrele orei sunt afișate și încep să lumineze intermitent.
- Apăsați **◀◀ / ▶▶** în mod repetat pentru a selecta o sursă (**DISC**, **USB**, **DAB** sau **FM**)
- Apăsați **SLEEP/TIMER** pentru a confirma.  
↳ Cifrele pentru oră încep să lumineze intermitent.
- Repetă pașii 2-3 pentru a seta ora, minutul și pentru a regla volumul alarmei.

#### Notă

- Dacă nu este apăsat niciun buton în decurs de 90 de secunde, unitatea iese automat din modul de setare a cronometrului.

### Pentru a activa sau dezactiva cronometrul alarmei:

- Apăsați în mod repetat **SLEEP/TIMER** pentru a vizualiza informațiile despre alarmă sau pentru a activa sau dezactiva alarma.  
↳ Dacă se activează cronometrul, se afișează .

- ↳ Dacă cronometrul este dezactivat, **[TIMER OFF]** (cronometru oprit) este afișat și  dispăre.

#### Sugestie

- Dacă se selectează sursa **DISC/USB**, dar nu este plasat niciun disc sau nu este conectat niciun **USB**, unitatea comută automat la sursa tunerului.

### Setarea cronometrului de oprire

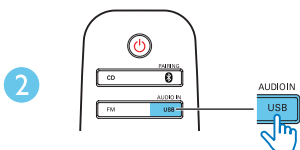
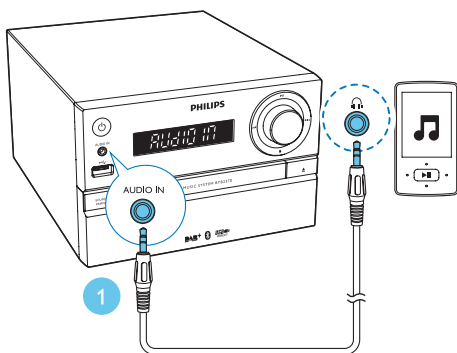
- Pentru a seta cronometrul de oprire, atunci când unitatea este pornită, apăsați **SLEEP/TIMER** în mod repetat pentru a selecta o perioadă setată de timp (în minute).  
↳ Atunci când cronometrul de oprire este activat, se afișează **zZ**. În caz contrar, **zZ** dispăre.

### Ascultarea la un dispozitiv extern

Te poți bucura de muzica de pe un dispozitiv extern conectat la unitate prin intermediul unui cablu audio.

- Apăsați **USB/AUDIO IN** în mod repetat pentru a selecta sursa **AUDIO IN**.
- Conectați un cablu audio (nu este furnizat) între:
  - priza **AUDIO IN** (3,5 mm) pe unitate;
  - și mufa pentru căști de pe un dispozitiv extern.

- 3 Redă muzică de pe dispozitivul extern conectat (consultă manualul de utilizare al dispozitivului).



- 2 Conectează produsul la sursa de alimentare.  
↳ Odată ce dispozitivul este recunoscut, începe încărcarea.

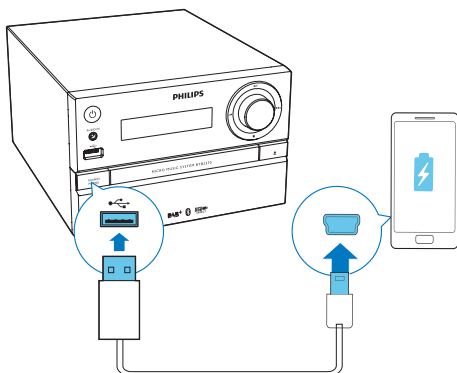
#### Notă

- Gibson Innovations nu garantează compatibilitatea acestui produs cu toate dispozitivele.

## Încărcarea dispozitivelor

Cu acest micro sistem muzical, îți poți încărca dispozitivele externe, cum ar fi telefonul mobil, playerul MP3 sau alte dispozitive mobile.

- 1 Utilizează un cablu USB pentru a conecta mufa USB a produsului cu mufa USB a dispozitivelor:



# 7 Informații despre produs



## Notă

- Informațiile despre produs pot fi modificate fără înștiințare prealabilă.

## Specificații

### Amplificator

Putere de ieșire totală	Maxim 70 W
Răspuns în frecvență	50 -20KHz, +/-3dB
Distorsionare armonică totală	< 1%
Raport semnal/zgomot (în dB)	≥ 75 Dba
AUDIO IN	600 mV+/-100 mV RMS 22 kohm

### Disc

Tip laser	Semiconductor
Diametru disc	12 cm/8 cm
Discuri acceptate	CD-DA, CD-R, CD-RW, MP3-CD
Convertor audio digital/analog	24 biți / 44,1 kHz
Distorsionare armonică totală	<3% (1 kHz)
Răspuns în frecvență	20 Hz - 20 kHz (44,1 kHz)
Raport S/N	≥80 dBA

### Bluetooth

Versiune Bluetooth	V2.1+EDR
Bandă de frecvență Bluetooth	Banda ISM 2,4 GHz ~ 2,48 GHz
Rază	10 m (spațiu liber)

### USB

Versiunea USB direct	Viteză maximă de 2,0
Încărcare USB	5 V, 500 mA

### Tuner (FM)

Gamă de acord	87,5 -108 MHz
Grilă de reglare	50 KHz
Sensibilitate	
- Mono, raport S/N	26 dB ≤22 dBf
- Stereo, raport S/N	46dB ≥48 dBf
Selectivitate căutare	≤32 dBf
Distorsionare armonică totală	<3%
Coeficient semnal/zgomot	≥45 dB

### DAB

Rază DAB	170 MHz - 240 MHz
Sensibilitate	≥ - 90 dBm

### Boxe

Impedanța boxei	8 ohmi
Difuzor	Woofer 100 mm, Tweeter 20 mm
Sensibilitate	83 +/- 3 dB/m/W

## Informații generale

Alimentare c.a.	100V-240V, 50/60 HZ
Consum de energie pentru operare	≤25W
Consum de energie în standby economic	≤ 0,5 W
Dimensiuni	
- Unitate principală (L x Î x A)	180x 121 x 227 mm
- Boxă (L x Î x A)	140 x 260 x 182 mm
Greutate	
- Unitate principală	1,62 kg
- Boxă	2 x 1,72 kg

## Informații privind capacitatea de redare USB

### Dispozitive USB compatibile:

- Memorie flash USB (USB 2.0 sau USB1.1)
- Playere flash USB (USB 2.0 sau USB1.1)
- carduri de memorie (necesită un cititor de card suplimentar pentru a funcționa cu această unitate)

### Formate USB acceptate:

- USB sau format fișier de memorie FAT12, FAT16, FAT32 (dimensiune sector: 512 biți)
- Rată biți MP3 (rată date): 32-320 Kbps și rată biți variabilă
- Director care găzduiește până la maxim 8 niveluri
- Număr de albume/foldere: maxim 99
- Număr de piese/titluri: maxim 999
- Etichete ID3 v2.0 sau ulterioară
- Număr fișier în Unicode UTF8 (lungime maximă: 32 de biți)
- Fișiere FLAC

### Formate USB neacceptate:

- Albume goale: un album gol este un album care nu conține fișiere MP3/WMA și nu va fi afișat pe afișaj.

- Formatele de fișiere neacceptate sunt omise. De exemplu, documentele Word (.doc) sau fișierele MP3 cu extensia .dlf sunt ignorate și nu sunt redare.
- Fișiere audio WMA, AAC, WAV, PCM
- Fișiere WMA protejate DRM (.wav, .m4a, .m4p, .mp4, .aac)
- Fișiere WMA în format fără pierderi
- FLAC prin USB

## Formate disc MP3 acceptate

- ISO9660, Joliet
- Număr maxim de caractere pentru titlu: 128 (în funcție de lungimea numelui fișierului)
- Număr maxim de caractere album: 99
- Frecvențe de eșantionare acceptate: 32 kHz, 44,1 kHz, 48 kHz
- Rate de biți acceptate: 32~256 (kbps), rate de biți variabile

## Tipuri de programe RDS

NO TYPE	Nici un tip de program RDS
NEWS	Servicii știri
AFFAIRS	Politică și afaceri curente
INFO	Programe de informații speciale
SPORT	Sport
EDUCATE	Educație și instruire avansată
DRAMA	Piese radio și literatură
CULTURE	Cultură, religie și societate
SCIENCE	Știință
VARIED	Programe de divertisment
POP M	Muzică pop
ROCK M	Muzică rock
MOR M	Muzică ușoară
LIGHT M	Muzică clasică ușoară
CLASSICS	Muzică clasică
OTHER M	Programe muzicale speciale

WEATHER	Vremea
FINANCE	Finanțe
CHILDREN	Programe pentru copii
SOCIAL	Rețele sociale
RELIGION	Religie
PHONE IN	Telefon
TRAVEL	Voiaj
LEISURE	Timp liber
JAZZ	Muzică jazz
COUNTRY	Muzică țară
NATION M	Muzică națională
OLDIES	Muzică - piese vechi
FOLK M	Muzică populară
DOCUMENT	Documentar
TES	Testare alarmă
ALARM	Alarma

# 8 Depanare



## Avertisment

- Nu scoateți niciodată carcasa acestui dispozitiv.

Pentru a păstra validitatea garanției, nu încercați niciodată să reparați sistemul pe cont propriu. Dacă întâmpinați probleme atunci când utilizați acest dispozitiv, verificați următoarele puncte înainte de a solicita service. Dacă problema rămâne nerezolvată, vizitați site-ul Web Philips ([www.philips.com/support](http://www.philips.com/support)). Atunci când contactați Philips, asigurați-vă că aveți la îndemână dispozitivul și că numărul modelului și cel de serie sunt disponibile.

### Lipsă alimentare

- Asigurați-vă de conectarea corespunzătoare a cablului de alimentare CA al dispozitivului.
- Asigurați-vă că există energie la ieșirea c.a.
- Drept caracteristică de economisire a energiei, sistemul se oprește automat la 15 minute după ce redarea piesei ajunge la sfârșit și nu este acționată nicio comandă.

### Nu există sunet sau există sunet de calitate slabă

- Reglați volumul.
- Verificați conectarea corectă a căștilor.
- Verificați dacă partea curățată a cablurilor pentru boxe este prinsă în cleme.

### Unitatea nu răspunde

- Deconectați și reconectați ștecherul de alimentare CA și apoi porniți din nou unitatea.

### Telecomanda nu funcționează

- Înainte de a apăsa orice buton pentru funcție, mai întâi selectați sursa corectă cu telecomanda în locul unității principale.
- Reduceți distanța dintre telecomandă și unitate.
- Introduceți bateria cu polaritățile (semnele +/–) aliniate conform indicațiilor.
- Înlocuiți bateria.

- Îndreptați telecomanda direct spre senzorul din partea frontală a unității.

### Niciun disc detectat

- Introduceți un disc.
- Asigurați-vă că discul este introdus cu partea tipărită în sus.
- Așteptați până când dispăre condensul umed de pe obiectiv.
- Înlocuiți sau curățați discul.
- Utilizați un CD finalizat sau un disc cu un format corect.

### Nu poate afișa unele fișiere de pe dispozitivul USB

- Numărul de foldere sau de fișiere de pe dispozitivul USB a depășit o anumită limită. Acest fenomen nu este o funcționare incorectă.
- Formatele acestor fișiere nu sunt acceptate.

### Dispozitivul USB nu este acceptat

- Dispozitivul USB este incompatibil cu unitatea. Încercați un altul.

### Recepție radio de slabă calitate

- Crește distanța dintre unitate și televizor sau alte surse de radiații.
- Conectează și extinde complet antena furnizată.

### Redarea de muzică este indisponibilă pe această unitate chiar și realizarea cu succes a conexiunii.

- Dispozitivul nu poate fi utilizat pentru a reda muzică wireless prin această unitate.

### Calitatea audio este slabă după conectarea cu un dispozitiv cu Bluetooth activat.

- Recepția Bluetooth este de slabă calitate. Deplasați aparatul mai aproape de această unitate sau îndepărtați orice obstacol dintre acestea.

### Bluetooth-ul nu poate fi conectat la această unitate.

- Dispozitivul nu acceptă profilurile necesare pentru această unitate.
- Funcția Bluetooth a dispozitivului nu este activată. Consultați manualul de utilizare al dispozitivului pentru a afla cum să activați funcția.
- Această unitate nu se află în modul de sincronizare.

- Această unitate este deja conectată cu un alt dispozitiv cu Bluetooth activat. Deconectați dispozitivul și apoi încercați din nou.

#### **Dispozitivul mobil sincronizat se conectează și se deconectează constant.**

- Recepția Bluetooth este de slabă calitate. Deplasați aparatul mai aproape de această unitate sau îndepărtați orice obstacol dintre acestea.
- Unele telefoane mobile se pot conecta și deconecta constant când efectuați sau încheiați apeluri. Acest lucru nu indică o funcționare defectuoasă a acestei unități.
- Pentru unele dispozitive, conexiunea Bluetooth poate fi dezactivată automat, ca o caracteristică de economisire a energiei. Acest lucru nu indică o funcționare defectuoasă a acestei unități.

#### **Cronometrul nu funcționează**

- Setați ceasul corect.
- Porniți cronometrul.

#### **Setare ceas/cronometru ștersă**

- Alimentarea a fost întreruptă sau cablul de alimentare a fost deconectat. Resetați ceasul/cronometrul.



## 9 Notă

Orice schimbări sau modificări aduse acestui dispozitiv care nu sunt aprobate în mod expres de către Gibson Innovations pot anula autoritatea utilizatorului de a folosi echipamentul.

### Conformitate

# CE 0890

#### Declarație de conformitate

Prin prezenta, Gibson Innovations declară că acest produs este în conformitate cu cerințele de bază și alte prevederi relevante ale Directivei 1999/5/CE. Declarația de conformitate este disponibilă la adresa [www.philips.com/support](http://www.philips.com/support).  
**Acest aparat include eticheta următoare:**



### Grija pentru mediu

**Evacuarea produsului vechi și a bateriei**



Produsul dumneavoastră este proiectat și fabricat din materiale și componente de înaltă calitate, care pot fi reciclate și reutilizate.



Acest simbol pe un produs înseamnă că produsul este reglementat de Directiva Europeană 2012/19/UE.



Acest simbol înseamnă că produsul conține baterii acoperite de Directiva Europeană 2013/56/UE, care nu pot fi eliminate împreună cu gunoiul menajer.

Vă rugăm să vă informați despre sistemul de colectare separată pentru produse electrice și electronice și baterii. Urmați reglementările locale și nu evacuați niciodată produsul și bateriile cu gunoiul menajer. Evacuarea corectă a produselor vechi și a bateriilor ajută la prevenirea consecințelor negative asupra mediului și sănătății umane.

#### Îndepărtarea bateriilor de unică folosință

Pentru a îndepărta bateriile de unică folosință, consultați secțiunea de montare a bateriilor:

#### Informații de mediu

Toate ambalajele inutile au fost omise. Am încercat să realizăm un ambalaj ușor de separat în trei materiale: carton (cutie), spumă de polistiren (umplutură) și polietilenă (pungi, foaie protectoare de spumă.)

Sistemul dvs. se compune din materiale care pot fi reciclate și reutilizate în condițiile dezambalării de către o companie specializată. Vă rugăm să respectați reglementările locale privind eliminarea la deșeuri a materialelor de ambalare, bateriilor consumate și echipamentelor vechi.



Cuvântul, marca și sigla ® Bluetooth sunt mărci comerciale înregistrate deținute de Bluetooth SIG, Inc. și orice utilizare a acestor mărci de către Gibson se realizează sub licență. Alte mărci înregistrate și mărci comerciale sunt cele ale proprietarilor lor.

---

## Grija pentru produs

- Nu amplasați alte obiecte decât discuri în compartimentul pentru disc.
- Nu introduceți discuri îndoite sau crăpate în compartimentul pentru disc.
- Scoateți discurile din compartimentul pentru disc dacă nu utilizați produsul o perioadă prelungită de timp.
- Utilizați numai cârpă din microfibră pentru a curăța produsul.



### Notă

- Plăcuța cu tipul aparatului este localizată pe partea posterioară a produsului.





2015 © Gibson Innovations Limited. All rights reserved.

This product has been manufactured by, and is sold under the responsibility of Gibson Innovations Ltd., and Gibson Innovations Ltd. is the warrantor in relation to this product.

Philips and the Philips Shield Emblem are registered trademarks of Koninklijke Philips N.V. and are used under license from Koninklijke Philips N.V.

BTB2370\_12\_UM\_V1.0

