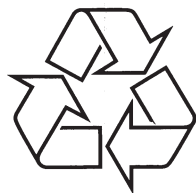


Reģistrējiet Jūsu preci un saņemiet atbalstu
www.philips.com/welcome

Streamium
Mci 730



Tiecieties ar Philips Internetā
<http://www.philips.com>

Lietošanas instrukcija

1 Svarīgi	5	6 Atskaņošana no mājas tīkla	23
Drošība	5	Interneta radio staciju atskaņošana	23
Informācija par dabas aizsardzību	6	Interneta radio staciju uzregulēšana	23
Pārstrāde	7	Iecienītāko radio staciju rediģēšana	23
Piezīme par zīmoliem	8	Darbs ar interneta radio tiešsaistē	24
2 Jūsu MCi730	8	Straumēšana no datora vai pie tīkla pievienotas glabātuves (NAS)	27
Ievads	8	Uz datora: Mūzikas kopīgošanas iestatīšana	28
Kas atrodas iepakojumā	8	Kartotēka uz datora vai NAS	28
Pārskats	9	Straumēšana no datora vai NAS	28
Skats no augšas un priekšas	9	7 Atskaņošana no USB saglabāšanas ierīces	30
Skats no mugurpuses	10	USB saglabāšanas ierīces pievienošana	30
Tālvadības pults	11	Atskaņošana no USB saglabāšanas ierīces	30
Skārienjūtīgais ekrāns	12	8 Mūzikas CD atskaņošana	31
Sākuma izvēlne	13	Pamatdarbības	31
Teksta ievade no tālvadības pults	13	Skārienjutīgā ekrāna lietošana	31
3 Sagatavošana	15	9 FM radio atskaņošana	33
Bateriju ievietošana tālvadības pultī	15	FM radio staciju uzregulēšana	33
4 Pievienošana	16	Automātiska saglabāšana	33
Skalruņu pievienošana	16	Manuāla regulēšana	33
Ārēju audio ierīču pievienošana	16	Saglabāto radio staciju rediģēšana	33
Portatīva mediju atskaņotāja pievienošana	16	FM radio staciju klausīšanās	33
Citas audio sistēmas pievienošana	16	RDS (Radio Datu Sistēma)	33
Ieslēgšana/izslēgšana	17	10 Atskaņošana no ārējas audio ierīces	34
Strāvas padeves pievienošana	17	Ārēju audio ierīču pievienošana	34
Ieslēgšana/izslēgšana	17	Atskaņošana no ārējas audio ierīces	34
5 Iestatīšana pirmo reizi	18		
Pievienošana mājas tīklam	18		
Bezvadu savienojums: Viena pieskāriena Wi-Fi Aizsargāta Iestatīšana (WPS)	19		
Bezvadu savienojums: Atslēgas koda manuāla ievade	20		
Vada savienojums	21		

11 Iestatījumi	35
Skaņas iestatījumi	35
Dinamisks Basu Pastiprinājums	35
Skaņas filtrs	35
Skaļuma iestatīšana ārējai audio ierīcei	35
Displeja iestatījumi	35
Spilgtums	35
Pulksteņa iestatījumi	35
Modinātājs	35
Datums un laiks	36
Tīkla iestatījumi	37
Tīkla iestatīšana	37
Atrašanās vieta un laika zona	37
Valoda	37
Ierīces informācija	38
Programmatūras pajauninājumu meklēšana	38
Rūpnīcas iestatījumu atjaunošana	38
12 MCI730 reģistrācija Philips	39
Ieguvumi	39
MCI730 reģistrēšana	39
Reģistrēšana tiešsaistē	39
Reģistrēšana ierīcē	39
MCI730 atreģistrēšana	40
Reģistrācijas informācijas pārbaude	40
13 Apkope	41
Tīrīšana	41
14 Tehniskie dati	42
15 Traucējumu novēršana	45

Es nedzirdu skaņu vai skaņas kvalitāte ir slikta. Ko man darīt?

- Spiediet taustiņu **+VOL-**, lai palielinātu skaļumu.
- Vēlreiz spiediet taustiņu **MUTE**, lai ieslēgtu skaņu.

Vai ir maksimālais pārraides attālums starp Philips bezvadu mūzikas / Mikro centru un MCI730, lai nodrošinātu efektīvu straumēšanu?

- Jā. Maksimālais Wi-Fi pārraides attālums ir 250m atvērta vidē. Mājas apstākļos, kur ir cieti šķēršļi, kā sienas un durvis, efektīvais pārraides attālums samazinās līdz 50-100m. Ja Jūs saskaraties ar pārraides problēmām, pārvietojiet ierīces.

Es neesmu saņēmis reģistrācijas epastu no ConsumerCare@Philips.com

- Pārbaudiet, vai epasta adrese, kas ir ievadīta lietotāja reģistrācijas sadaļā ir derīga un uzrakstīta pareizi.
- Pārbaudiet, vai datoram ir aktīvs interneta savienojums.
- Interneta serveris var būt aizņemts. Mēģiniet vēlreiz vēlāk.
- Pārbaudiet, vai epasts nav pārsūtīts uz surogātpasta direktoriju.

Kā man izvairīties no Wi-Fi traucējumiem no citām ierīcēm, kas strādā tādā pašā (2.4 GHz) frekvences diapazonā, piemēram, Dect telefoni un bluetooth ierīces?

- Pārvietojiet MCI730 vismaz 3m nost no šādām ierīcēm.
- Izveidojot bezvadu savienojumu ar Jūsu datoru/mājas tīklu, lietojiet WEP/WPA kodējuma atslēgvārdu.
- Mainiet traucējošo ierīču darbības kanālu.
- Pagrieziet ierīces citā virzienā, lai samazinātu traucējumus.

USB

USB porta tips

A tips, Host

Atbalstītie mediji

FAT, FAT-32

Atbalstītās klases

Tikai MSC (nav MTP atbalsta)

Vairāku partīciju atbalsts

Nē, tikai pirmā nolasāmā partīcija

Datubāžu atbalsts

Līdz 1000 dziesmām

Displejs/Pulkstenis

Izšķirtspēja

320 x 240 punkti (QVGA), Krāsu TFT

Izmērs

3.5 collas

Apgaismojums

Ieslēdzams, izslēdzams, patumšīnāms

Skārienjutīgais ekrāns

Jā

Pulksteņa/Datuma parādīšana

Jā

Automātiska laika iestatīšana no interneta (NTP)

Jā

Gulētiešanas taimeris

Jā

Iekšējs (taustiņu) nospiedējs

Jā

Citi

UPnP

DMP (Local Renderer, Local Controlpoint)

DLNA

Jā

Kopīgots diskdzinis

Nē



Piezīme

- Specifikācijas un ārējais izskats var mainīties bez brīdinājuma.

1. SVARĪGI

Drošība

Informācija Eiropai:
Iepazīstiet šos drošības simbolus



<UZMANĪBU; ELEKTRISKĀ ŠOKA IESPĒJAMĪBA; NEATVĒRT>

<UZMANĪBU: LAI SAMAZINĀTU ELEKTRISKĀ ŠOKA IESPĒJAMĪBU, NENOŅĒMIET VĀKU (VAI MUGURPUSI). IERĪCE NESATUR DAĻAS, KO VARĒTU LABOT PATS LIETOTĀJS. ATSTĀJIET REMONTU UN APKOPES KVALIFICĒTA PERSONĀLA ZIŅĀ.>

'Izsaukuma zīme' pievērš uzmanību funkcijām, par kurām Jums vajadzētu rūpīgi izlasīt pievienoto literatūru, lai izvairītos no darbības un apkopes problēmām.

'Zibens bulta' nozīmē, ka neizolēts materiāls Jūsu ierīces iekšpusē var izraisīt elektrisko šoku.

Lai samazinātu uguns un elektriskā šoka risku, šī ierīce nedrīkst tikt pakļauta lietai un mitrumam, kā arī objektus, kas pildīti ar šķidrumiem kā vāzes, nedrīkst novietot uz šīs ierīces.

1. Izlasiet šos norādījumus.
2. Saglabājiet šos norādījumus.
3. Ievērojiet visus brīdinājumus.
4. Sekojiet visiem norādījumiem.
5. Nelietojiet šo ierīci ūdens tuvumā.
6. Tīriet tikai ar sausu lupatu.
7. Nenobloķējiet nevienu no ventilācijas atverēm. Uzstādiet saskaņā ar ražotāja norādījumiem.
8. Nenoņemiet šīs ierīces korpusu.
9. Lietojiet šo ierīci tikai telpās. Nepakļaujiet ierīci pilieniem/šļakstiem, lietai un augstam mitrumam.
10. Sargājiet šo ierīci no tiešas saules gaismas, atklātas liesmas un karstuma.

11. Nenovietojiet jebkādu karstuma avotu tuvumā, kā radiatoru, sildītāju, plīti vai citas ierīces (tai skaitā pastiprinātāji), kas ražo karstumu.
12. Nenovietojiet uz šīs ierīces nekādu citu elektrisku aprīkojumu.
13. Nenovietojiet uz ierīces nekādus bīstamības avotus (piem., priekšmetus, kas pilni ar ūdeni, aizdedzinātas sveces).
14. Šī ierīce var saturēt baterijas. Skatīt drošības un izmēšanas norādījumus baterijām šajā lietošanas pamācībā.
15. Šī prece var saturēt svīnu un dzīvsudrabu. Šo materiālu izmēšana var tikt ierobežota dabas aizsardzības apsvērumu dēļ. Informāciju par izmēšanu meklējiet šajā lietošanas pamācībā.



Uzmanību

- Citu kā šeit paredzēto vadību vai iestatījumu lietošana vai procedūru veikšana var izraisīt bīstama starojuma ietekmi vai citu nedrošu darbību.



Brīdinājums

- Nekad nenovietojiet šīs ierīces korpusu.
- Nekad neļojiet nevienu šīs ierīces daļu.
- Nekad nenovietojiet šo ierīci uz cita elektriskā aprīkojuma.
- Nepakļaujiet šo ierīci tiešai saules gaismai, atklātai liesmai un karstumam.
- Nekad neskatieties lāzera starā šīs ierīces iekšienē.
- Vienmēr nodrošiniet vieglu piekļuvi strāvas vadam, kontaktam vai adapterim, lai atvienotu šo ierīci no strāvas.
- Ja strāvas kontakligzda vai sadalītājs tiek lietots kā atvienošanas ierīce, tai vienmēr jābūt viegli pieejamai un darba kārtībā.

... SVARĪGI



Piezīme

- Tipa plāksnītes informācija atrodas preces aizmugurē vai apakšā.

Pārkaršanas risks! Nekad neuzstādi ierīci slēgtā telpā. Vienmēr atstājiet vismaz desmit centimetrus brīvas vietas ap ierīci, lai nodrošinātu ventilāciju. Pārliedzieties, ka aizkari un citi priekšmeti nekad neaizsedz šīs ierīces ventilācijas atveres.

Dzirdes drošība



Klausieties vidējā skaļumā

- Austiņu lietošana lielā skaļumā var bojāt Jūsu dzirdi. Šī prece var veidot skaņas decibelu diapazonos, kas var radīt dzirdes zudumus normāliem cilvēkiem, pat ja pakļauti mazāk kā minūti. Augstākie decibelu diapazoni ir paredzēti tiem, kam jau var būt dzirdes traucējumi.
- Skaņa var būt maldinoša. Pēc laika Jūsu dzirdes 'komforta līmenis' adaptējas augstākajiem skaņas līmeņiem. Tādēļ pēc ilgākas klausīšanās, kas izklausās 'normāli', var patiesībā būt skaļi un bojājoši Jūsu dzirdei. Lai nodrošinātu pret to, iestatiet Jūsu skaļumu drošā līmenī, pirms Jūsu dzirde adaptējas, un atstājiet to šādā līmenī.

Lai izveidotu drošu skaļuma līmeni

- Iestatiet Jūsu skaļumu zemā līmenī.
- Lēni palieliniet skaņu, līdz Jūs dzirdat to komfortabli un skaidri, bez traucējumiem.

Klausieties saprātīgus laika periodus

- Paildzināta pakļaušana skaņai, pat normālā 'drošā' skaļumā, arī var izraisīt dzirdes zudumu.
- Noteikti lietojiet Jūsu aprīkojumu saprātīgi un nemiet pietiekamus pārtraukumus.

Noteikti ievērojiet sekojošas vadlīnijas, lietojot Jūsu austiņas

- Klausieties saprātīgā skaļumā saprātīgus laika periodus.
- Esiet uzmanīgi, neregulējiet skaļumu, kad Jūsu dzirde adaptējas.
- Negrieziet skaļumu tik skaļi, ka nedzirdat, kas notiek ap jums.
- Potenciāli bīstamās situācijās, ievērojiet piesardzību vai īslaicīgi pārtrauciet lietošanu.

Informācija par dabas aizsardzību



Šī prece atbilst Eiropas Kopienas radio traucējumu prasībām.

CE 0560 ! R&TTE Directive 1999/5/EC													
BG	✓	RO	✓	BE	✓	LT	✓	LI	✓	IS	✓	SE	✓
DK	✓	ES	✓	CZ	✓	NL	✓	AT	✓	LV	✓	SK	✓
FR	✓	UK	✓	EL	✓	PT	✓	CY	✓	MT	✓	PL	✓
HU	✓	NO	✓	GR	✓	SI	✓	EE	✓				
IT	✓	LU	✓	IE	✓	CH	✓	DE	✓				

Šī prece atbilst direktīvas 1999/5/EC prasībām

Klases II aprīkojuma simbols



Šis simbols norāda, ka ierīcei ir dubultas izolācijas sistēma.

... TEHNISKIE DATI

Bezvadu

Bezvadu standarts

802.11b/g

Bezvadu drošība

WEP (64 vai 128 bitu)

WPA/WPA2 (8-63 simboli)

Frekvenču diapazons

2412 – 2462 MHz CH1-CH11 (modeļiem /79, /37, /55, /97)

2412 – 2472 MHz CH1-CH13 (modeļiem /12, /05)

Antena

1 x ārēja / 1 x ārēja, iespējots maiņu režīms

Bezvadu aizsargāta iestatīšana (WPS)

Jā (PBC + PIN)

Tīkla režīma atbalsts

Infrastruktūra

Ar vadu (LAN / Ethernet)

Savienojuma standarts

802.3 / 802.3u

Ātrums

10/100 Mbit/s

Režīms

Puse / pilns duplexs

Krustmijas uztveršana (Auto MDIX)

Jā



Piezīme

- Vadu un bezvadu tīkla interfeisus nevar aktivizēt vienlaicīgi.

Interneta pakalpojumi

Interneta radio

My Media

Atkodēšanas iespējas (neskaitot disku atskaņotāju)

MP

38 – 320kbps (CBR/VBR)

WMA

32 – 192kbps (CBR/VBR)

AAC (M4A)

16 – 320kbps (CBR/VBR)

PCM/WAV

1x (1.4Mbps)

Atskaņošanas sarakstu atbalsts (neskaitot disku atskaņotāju)

*.m3u, *.wpl

Jā

FM uztvērējs

FM frekvences diapazons

87.5 – 108.0 MHz

Saglabājamo staciju skaits

20

Signāla – trokšņa attiecība

≥50dB

Regulēšanas solis

50kHz

RDS

Jā, nav RDS pulksteņa iestatīšanas

Antenas kontakts

IEC (75 omu)

Disku atskaņotājs

Atbalstītie diski

CD, CD-R, CD-RW, MP3-CD, WMA-CD

Diska izmēra atbalsts

8 cm/12 cm

Audio atkodēšana

MP3: 112 līdz 320 kbps (Atjaunošanas frekvence: 32, 44.1, 48kHz)

WMA: 48 līdz 192kbps (Atjaunošanas frekvence: 44.1, 48kHz)

14. TEHNISKIE DATI

Vispārēji

Mainstrāvas barošana (Galvenā ierīce)

230V ± 10% 50Hz (modeļiem /12, /05, /79)

Izmēri (p x a x dz)

Galvenā ierīce 247 x 279 x 172.6mm (iekļaujot LCD)

Skaļruņu kaste

160.6 x 233 x 260.8mm

Svars (kopējais)

8.6kg (visi priekšmeti)

Strāvas patēriņš

Ieslēgtā stāvoklī

<50W (saskaņā ar IEC60065)

Gaidīšanas režīmā (aktīvā)

< 15 W

ECO (pasīvajā) gaidīšanas režīmā

< 1 W

Audio ieejas

Aux ieeja (Līnijas ieeja)

2 x Cinch

Ieejas pretestība

> 10k (omi)

MP3 savienojuma ieeja

0.5 V RMS 20k (omi)

Audio izejas

Austiņas

1 x 3.5 mm kontaktligzda,
30 ~ 18000Hz, 16 – 150 (omi)

Signāla – trokšņa attiecība (austiņas)

Tipiski 80dBA (IEC)

Kropļojumi (Austiņas)

<0.10%

Audio pastiprinātājs (digitāls)

Izejas jauda

2 x 50 W (RMS) (= kopējā jauda 100W)

Frekvenču veikspēja

50Hz līdz 18000Hz (±3 dB)

Signāla-trokšņa attiecība

Tipiski 67dB/72 dBA

Skaļruņi

Jauda

50W (RMS) / 60W (MPO)

Pretestība

6 (omi)

Jutība

85dB/ 1m/ W

Izmēri

Basu skaļrunis: 5.25 collas
Pīkstulis: 1 colla

Frekvenču veikspēja

70 Hz – 20000Hz

Skaņas funkcijas

DSC

Jā (Jazz, Rock, Flat, Pop)

Basu/Augšu kontrole

+/- 6 soļi

DBB

Jā (ieslēgt/izslēgt)

... SVARĪGI

Šī ierīce iekļauj šo apzīmējumu:



Modifikācijas

Modifikācijas, ko nav atļāvis ražotājs, var liegt lietotājam tiesības darbināt šo ierīci.

Pārstrāde



Jūsu prece ir veidota un ražota ar augstas kvalitātes materiāliem un sastāvdaļām, ko var pārstrādāt un lietot atkārtoti.

Ja precei ir piestiprināts šis pārsvītrotās ritenotās miskastes simbols, tas nozīmē, ka precī sedz Eiropas Direktīva 2002/96/EC.



Nekad neizmetiet Jūsu precī ar sadzīves atkritumiem. Apziniet vietējo atsevišķās savākšanas sistēmu elektriskām un elektroniskām precēm. Pareiza Jūsu vecās preces izmešana palīdzēs novērst potenciālas negatīvas sekas apkārtejai videi un cilvēku veselībai.

Informācija par bateriju lietošanu

! Brīdinājums

- Iztecēšanas risks: Lietojiet tikai noteiktā tipa baterijas. Nelietojiet vienlaicīgi jaunas un lietotas baterijas. Nelietojiet vienlaicīgi dažādu marķu baterijas. Ievērojiet pareizu polaritāti. Izņemiet baterijas no preces, ja tā netiks lietota ilgāku laiku. Glabājiet baterijas sausā vietā.
- Savainojuma risks: Darbojoties ar bojātām baterijām, lietojiet cimdus. Sargājiet baterijas no bērniem un mājdzīvniekiem.
- Eksplozijas risks: Neveidojiet bateriju īssavienojumu. Nepakļaujiet baterijas pārmērīgam karstumam. Nemetiet baterijas ugunī. Nebojājiet un neizjauciet baterijas. Nelādējiet nepārlādējamas baterijas.

Bateriju izmešanas informācija:

Jūsu prece satur baterijas, kas atbilst Eiropas Direktīvai 2006/66/EC, ko nedrīkst izmest ar sadzīves atkritumiem.

Apziniet vietējos noteikumus un atsevišķās savākšanas sistēmu baterijām. Pareiza bateriju izmešana palīdz novērst potenciāli negatīvas sekas apkārtejai videi un cilvēku veselībai.

Piezīme par zīmoliem



Windows Media un Windows logo ir Microsoft Corporation zīmoli vai reģistrēti zīmoli ASV un/vai citās valstīs.

Esiet atbildīgs Cieniet autortiesības

Ar autortiesībām aizsargāta materiāla, tajā skaitā datorprogrammu, failu, pārraižu un skaņas ierakstu, kopēšana var būt autortiesību pārkāpums un paredzēt kriminālu sodāmību. Šo aprikojumu nedrīkst lietot šādiem mērķiem.

2. JŪSU MCI730

Apsveicam ar Jūsu pirkumu un laipni lūgti Philips!
Lai pilnībā izmantotu atbalstu, ko piedāvā Philips, reģistrējiet Jūsu precī www.philips.com/welcome.

Ievads

MCi730 spē

- Pievienoties esošam mājas tīklam, kas sastāv no datoriem un UPnP ierīcēm;
- Pievienoties esošām mājas audio sistēmām un portatīviem mediju atskaņotājiem;
- Pievienoties USB saglabāšanas ierīcei.

Izmantojot šos savienojumus, Jūs varat

- Atskaņot interneta radio stacijas, izmantojot internetu;
- Atskaņot datorā/UPnP ierīcē saglabātu mūziku;
- Atskaņot mūziku no USB saglabāšanas ierīces, izmantojot **MCi730** skaļruņus;
- Atskaņot mūzikas CD;
- Atskaņot mūziku no audio sistēmas/portatīva mediju atskaņotāju, izmantojot MCi730 skaļruņus.

MCi730 CD atskaņotājs ir saderīgs ar šiem disku/failu formātiem:



Kas atrodas iepakojumā

Pārbaudiet un atpazīstiet iepakojuma saturu:

- Galvenā ierīce
- 2 skaļruņi (ar savienojuma vadiem)
- Tālvadības pults ar baterijām
- Maiņstrāvas vads
- Programma uz CD.
- Ātrā starta ceļvedis

13. APKOPE

Šī nodaļa Jums pastāsta, kā rūpēties par MCi730.

Tīrīšana

Piezīme

- Izvairieties no mitruma un abrazīviem.

1. Tīriet MCi730 tikai ar mīkstu, sausu lupatu.

MCI730 atreģistrācija

Reģistrējoties www.philips.com/welcome, Jūs varat lietot tikai vienu kontu vienai ierīcei (piem., MCI730). Katram kontam Jūs varat izveidotu iecienītāko staciju komplektu un manuāli pievienot stacijas.

Lai reģistrētu citu kontu, vispirms jādzēš pašreizējais.

Lai dzēstu kontu

1. Uz MCI730 izvēlieties **[Settings]** > **[User registration]** > **[Unregister]**.
2. Kad prasīts, apstipriniet konta dzēšanu.



Padoms

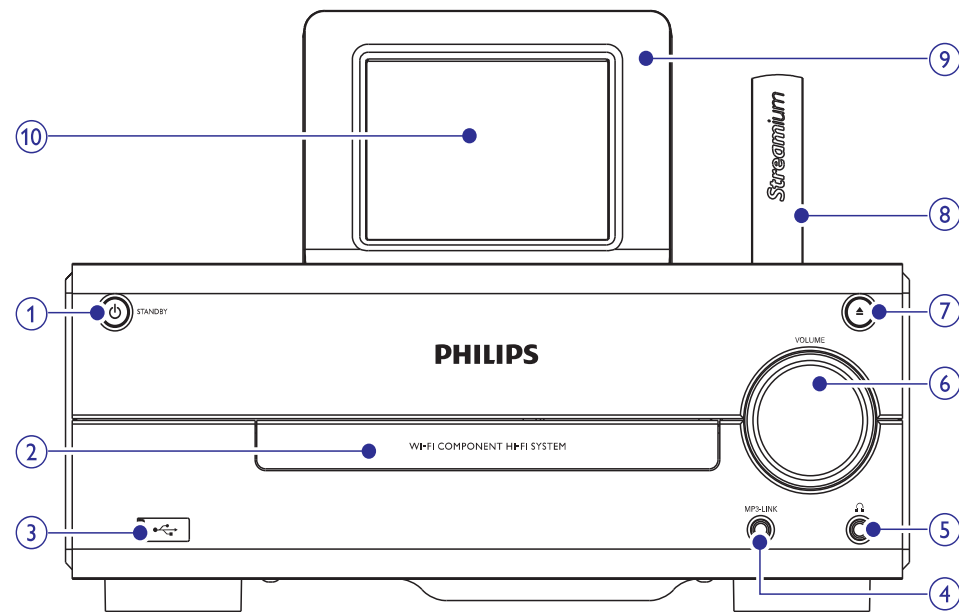
- Atkārtoti reģistrējot kontu Jūs varat atjaunot interneta radio stacijas, kas apstrādātas Philips klubā.

Reģistrācijas informācijas pārbaude

Jūs varat pārbaudīt, vai esat pierēģistrējuši MCI730 un kādu kontu esat lietojuši reģistrācijai. Lai pārbaudītu informāciju, izvēlnē izvēlieties **[Settings]** > **[User registration]** > **[Registration status]**.

Pārskats

Skats no augšas un priekšas



1.

- Spiediet, lai ieslēgtu ierīci;
- Lai izslēgtu, spiediet, lai pārslēgtos aktīvajā gaidīšanas režīmā, nospiediet un turiet, lai pārslēgtos ekonomiskajā gaidīšanas režīmā.
- Izslēdz demonstrācijas režīmu.

2. Diska nodalījums

3.

- USB kontakts USB saglabāšanas ierīcei.

4. MP3-LINK

- 3.5 mm audio ieejas kontakts portatīvam mediju atskaņotājam, lai atskaņotu, izmantojot MCI730 skaļruņus.

5.

- 3.5mm austiņu kontakts.

6. - VOLUME +

- Palielina/samazina skaļumu.

7.

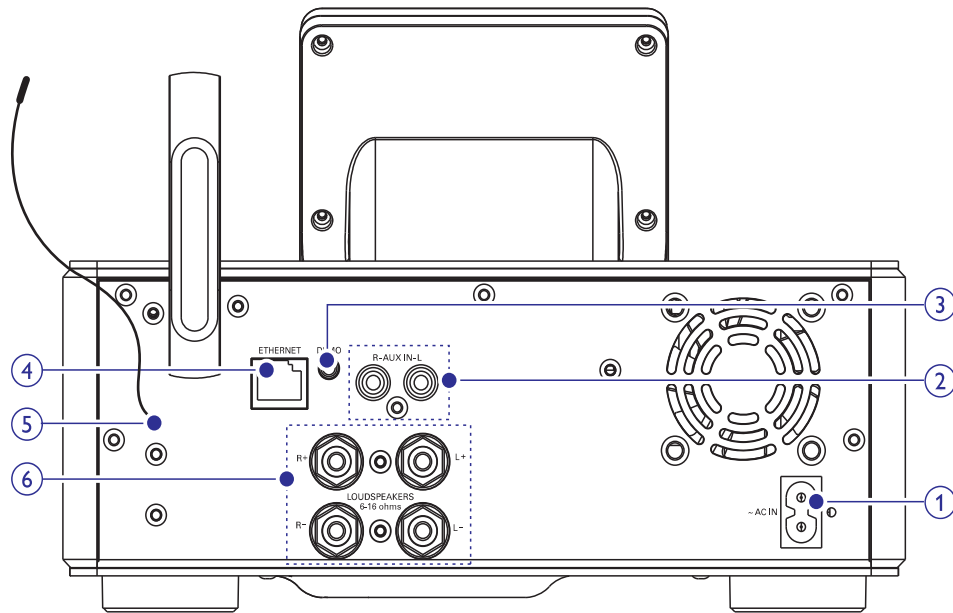
- Atver vai aizver diska nodalījumu.

8. Wi-Fi antena

9. Tālvadības pults sensors.

10. LCD displejs ar skārienjutīgu ekrānu

Skats no mugurpuses



1. AC IN

- Strāvas vadam.

2. AUX IN R/L

- Audio ieejas kontakti ārējai audio ierīcei, lai atskaņotu, izmantojot MCI730 skaļruņus.

3. DEMO

- Tikai ierīces oficiālo pārstāvju lietošanai.

4. ETHERNET

- Interneta vadam, lai savienotu MCI730 ar mājas tīklu, ja vēlaties izveidot vada savienojumu..

5. FM ANTENNA

- Komplektā iekļautajai FM atnēnai.

6. LOUDSPEAKERS

- Komplektā iekļauto skaļruņu vadu pievienošanai.

leguvumi

Reģistrējot MCI730 tiešsaistē www.philips.com/welcome, Jūs varat

- Darboties ar iecienītākajām radio stacijām tiešsaistē;
- Saņemt Streamium jaunumus.

Piezīme

- MCI730 reģistrācijai nepieciešama derīga epasta adrese.

MCI730 reģistrācija

Lietojiet derīgu epasta adresi kā kontu, reģistrējot MCI730 tiešsaistē www.philips.com/welcome.

Jūs varat pabeigt reģistrāciju tieši www.philips.com/welcome vai lietot epasta adresi, lai reģistrētu to ierīcē un tad pabeigt reģistrāciju, izmantojot saiti, ko saņemat epastā.

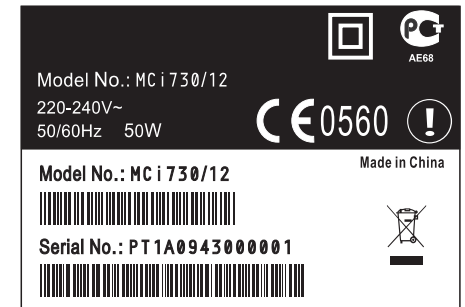
Reģistrācija tiešsaistē

Lai reģistrētu MCI730 www.philips.com/welcome interneta lapā, Jums jāaizpilda sekojoša informācija, kas nepieciešama reģistrācijai:

- Derīga epasta adrese kā reģistrācijas konts;
- Preces modeļa numurs;
- Preces reģistrācijas ID.

Lai iegūtu preces modeļa numuru

- Meklējiet to uz ierīces iepakojuma vai preces etiķetes. Jūs varat vienmēr atrast modeļa numuru uz iepakojuma vai preces etiķetes (piem., MCI730).



Lai iegūtu preces reģistrācijas ID

- MCI730 izvēlnē izvēlieties **[Settings]** > **[Information]**. Atkārtoti spiediet taustiņu ▼, lai atrastu punktu **[Product Registration ID]**.

Reģistrācija uz ierīces

Lietojiet epasta adresi, lai reģistrētu ierīci, tad pabeidziet reģistrāciju, izmantojot interneta saiti, ko esat saņēmuši epastā.

1. Pārlicinieties, ka MCI730 ir pieslēgts internetam.
2. Lai reģistrētu ar www.philips.com/welcome,
 - Uz MCI730 izvēlieties **[Settings]** > **[User registration]** > **[Register now]** > **[Register on the device]**.
 - Kad prasīts, ievadiet Jūsu epasta adresi.
 - ↳ Jūs saņemsiet epastu no ConsumerCare@Philips.com
 - Uz datora lietojiet interneta adreses saiti, kas saņemta epastā, lai pabeigtu reģistrāciju.

Padoms

- Lai pieslēgtos Philips tiešsaistes pakalpojumiem vēlāk, lietojiet epastā esošo interneta saiti un paroli.

Ierīces informācija

Sākuma izvēlnē izvēlieties **[Settings] > [Language]**. Jūs varat uzziņāt vairāk informācijas par MCI730, tajā skaitā modeļa numuru, nosaukumu, ko parādīt UPnP serveram/klientam, preces reģistrācijas ID, programmatūras versiju un tīkla iestatījumus.

Programmatūras pajauninājumu meklēšana

Pajaunināšana tiešsaistē

Uz MCI730 Jūs varat meklēt programmatūras pajauninājumus.

1. Pārliecinieties, ka MCI730 ir pievienots internetam.
2. Sākuma izvēlnē izvēlieties **[Settings] > [Check for software upgrades]**.
 - ↳ Pēc tam, kad Jūs klikšķināt, ka piekrītat termiņiem un nosacījumiem, jaunu pajauninājumu lejupielāde un uzstādīšana notiek automātiski.

Pajaunināšana no USB saglabāšanas ierīces

MCI730 ļauj Jums pajaunināt programmatūru no USB saglabāšanas ierīces.

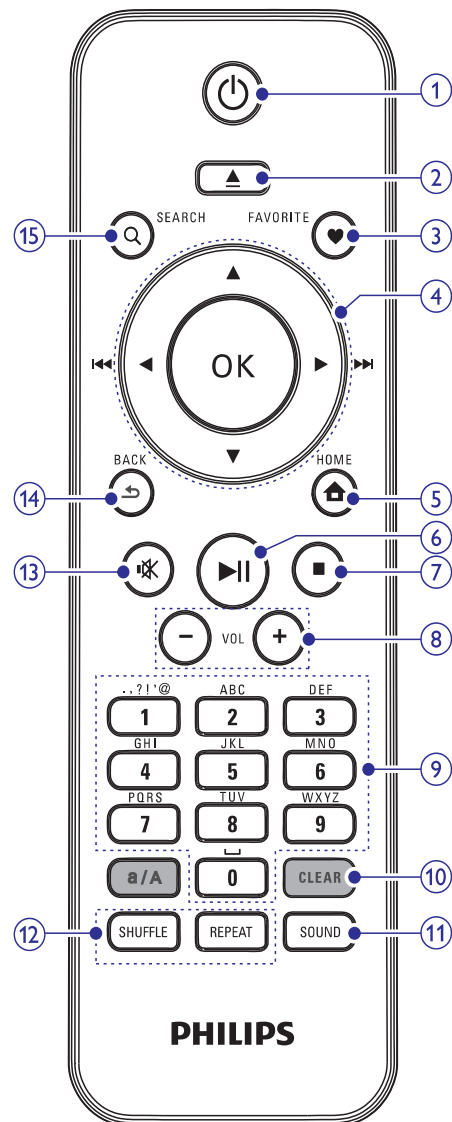
1. Lejuplādējiet programmatūras pajauninājumus uz Jūsu datoru, tad saglabājiet tos USB saglabāšanas ierīcē.
 - Lai pārbaudītu Jūsu MCI730 programmatūras versiju, izvēlnē izvēlieties **[Setting] > [Information]**.
2. Pievienojiet USB saglabāšanas ierīci pie MCI730 (skatīt 'USB saglabāšanas ierīces pievienošana', 30.lpp.).
3. Uz MCI730 izvēlieties **[Settings] > [Upgrade from USB]**.

Rūpnīcas iestatījumu atjaunošana

Jūs varat atjaunot MCI730 rūpnīcas iestatījumus. Kad tiek atjaunoti rūpnīcas iestatījumi, Jūsu veiktie iestatījumi tiek izdzēsti, tajā skaitā tīkla, skaņas, displeja, pulksteņa, modinātāja un valodas iestatījumi.

1. Izvēlnē izvēlieties **[Settings] > [Restore factory settings]**.
2. Kad tiek jautāts, izvēlieties **[Yes]**.
 - ↳ Ierīce tiek izslēgta.
 - ↳ Ierīce atkal automātiski ieslēdzas, kad ir atjaunoti rūpnīcas iestatījumi.
 - ↳ Palaižas pirmās ieslēgšanas iestatīšana.

Tālvadības pults



1. **Power**
 - Spiediet, lai ieslēgtu ierīci.
 - Lai izslēgtu, spiediet, lai pārslēgtu aktīvajā gaidīšanas režīmā, nospiediet un turiet, lai pārslēgtu ekonomiskajā gaidīšanas režīmā.
 - Aizver demonstrācijas režīmu.

2. **Volume Up**
 - Atver vai aizver diska nodalījumu.
3. **FAVORITE**
 - Režīmā **[Internet Radio]**: Pievieno pašreizējo staciju iecienītāko staciju sarakstam.
 - Režīmā **[FM radio]**: Atskaņošanas ekrānā, spiediet, lai saglabātu radio staciju.

4. **Navigation**
 - Navigācijas taustiņi
 - Spiediet, lai pārvietotos pa izvēlnēm.

- ▲ / ▼
 - Režīmā **[Disc]**: Izvēlas albumu (MP3/WMA CD).

- ◀ (◀◀) / ▶ (▶▶)
 - Meklēšanas taustiņi atskaņošanas ekrānā.
 - Režīmos **[Media Library]/[USB]/[DISC]**: Spiediet, lai pārlektu uz iepriekšējo/nākamo celiņu.
 - Režīmā **[FM radio]**: Nospiediet un turiet, lai automātiski atrastu nākamo pieejamo radio staciju.
 - Spiediet atkārtoti, lai noregulētu precīzi.

- OK**
 - Apstiprina izvēli.

5. **Home**
 - **HOME**: Atgriežas sākuma izvēlnē (galvenajā izvēlnē).

6. **Play/Pause**
 - Sāk/iepauzē/turpina atskaņošanu

7. **Stop**
 - Aptur atskaņošanu
 - Režīmā **[Disc]**: Dzēš programmu

8. **+ VOL -**
 - Palielina/samazina skaļumu.

9. **Burtu-ciparu taustiņi**
 - Teksta ievadei.

10. CLEAR

- Spiediet, lai dzēstu iepriekš ievadīto.
- Nospiediet un turiet, lai dzēstu visu ievadīto.

a/A

- Spiediet, lai pārslēgtos starp lielajiem un mazajiem burtiem.
- Režīmā **FM RADIO**: spiediet saglabāto radio staciju sarakstā, lai sāktu stacijas nosaukuma rediģēšanu.

11. SOUND

- Izvēlas skaņas iestatījumus.

12. REPEAT

- Izvēlas no atkārtotas atskaņošanas iespējām.

SHUFFLE

- Ieslēdz/izslēdz atskaņošanu sajauktā secībā.

13.

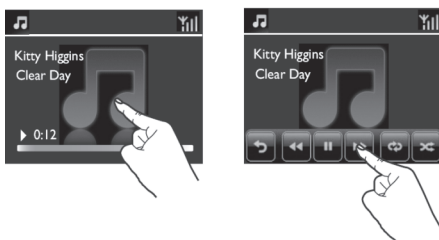
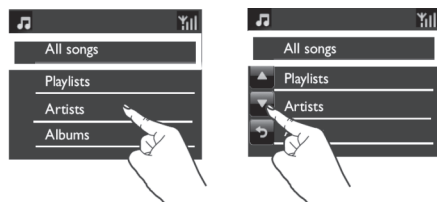
- Izslēdz/atjauno skaņu.

14.

- BACK: Atgriežas iepriekšējā ekrānā.

Skārienjutīgais ekrāns

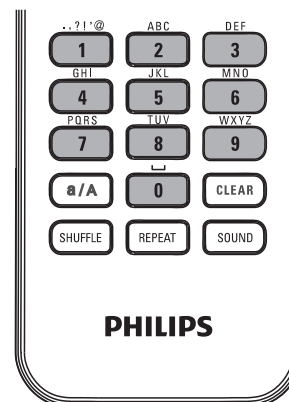
MCI730 ir aprīkots ar skārienjutīgu ekrānu.



- Ja nepieciešams, pieskarieties ekrānam, lai parādītu funkciju taustiņus.
- Pieskarieties taustiņiem, lai izvēlētos attiecīgās funkcijas.
- Pieskarieties iespējai, lai to izvēlētos.

Manuāla iestatīšana

1. Ja nepieciešams, ieslēdziet ierīci.
2. Sākuma izvēlnē izvēlieties **[Settings]** > **[Clock settings]** > **[Date and time]**.
3. Izvēlnē **[Date and time]** izvēlieties **[Current date and time]** > **[Manual]**.
4. Lai ievadītu datumu un laiku,
 - Spiediet taustiņus ◀ vai ▶, lai izvēlētos ievades vietu.
 - Ievadiet vajadzīgos ciparus, spiežot ciparu taustiņus.
 - Spiediet **OK**, lai apstiprinātu.
 - Jūs varat arī atkārtoti spiest taustiņus ▲ vai ▼, vai nospiegt un turēt ▲ vai ▼, līdz redzams vajadzīgais cipars.



Datuma/laika formāta iestatīšana

Izvēlieties, kā datums un laiks tiek rādīts pulkstenī.

1. Izpildiet soļus 1-2 sadaļā '**Manuāla iestatīšana**'.
2. Izvēlnē **[Date and time]** izvēlieties **[Time format]** vai **[Date format]**, lai izvēlētos no pieejamajām iespējām.

Tikla iestatījumi

Tikla iestatīšana

Pēc pirmās ieslēgšanas iestatīšanas Jūs varat mainīt veidu, kā **MCI730** pieslēdzas mājas tīklam.

- Pārslēgties starp dažādām savienošanas metodēm (bezvadu vai vada, automātiski vai manuāli);
 - Pārslēgties starp dažādiem rūterim. Lai to izdarītu, veiciet sekojošas darbības:
1. Sākuma izvēlnē izvēlieties **[Settings]** > **[Network settings]** > **[Setup network]**.
 2. Pieslēdziet **MCI730** tāpat, kā pirmās ieslēgšanas iestatīšanas laikā (skatīt 'Pievienošana mājas tīklam', 18.lpp.).

Atrašanās vieta un laika josla

Pēc pirmās ieslēgšanas iestatīšanas Jūs varat mainīt izvēlēto atrašanās vietu un laika joslu, ja ceļojat uz citu atrašanās vietu vai laika joslu.

Saskaņā ar izvēlēto atrašanās vietu un laika joslu, MCI730 var:

- Automātiski iestatīt pulksteni, izmantojot internetu (skatīt 'Datums un laiks', 36.lpp.).
- Automātiski ielādēt interneta radio stacijas.

Valoda

Pēc pirmās ieslēgšanas iestatīšanas Jūs varat mainīt valodu izvēlnē **[Settings]** > **[Language]**.

... IESTATĪJUMI

- Lai iestatītu modinātāja laiku,
 - Nospiediet un turiet ▲/▼ vai atkārtoti spiediet ▲/▼, līdz tiek sasniegts vajadzīgais cipars. Spiediet ◀/▶, lai izvēlētos ievades vietu. Spiediet **OK**, lai apstiprinātu.
 - Vai ievadiet vajadzīgos ciparus, izmantojot ciparu taustiņus.
 - Ekrānā parādās modinātāja ikona 📌.

Modinātāja lietošana

Noteiktajā laikā skan modinātāja signāls.

Piezīme

- Modinātājs skan neatkarīgi no tā, vai MCI730 ir pārslēgts aktīvajā vai ekonomiskajā gaidīšanas režīmā.
- MCI730 skaņa tiek atjaunota, ja tā ir bijusi izslēgta.
- Modinātājs skan skaļāk, ja skaļuma līmenis ir iestatīts zemāk kā minimālais.

Lai ieslēgtu snaudu

- Spiediet jebkuru taustiņu uz ierīces vai tālvadības pults (izņemot skaļuma regulēšanas taustiņus).
 - Modinātājs zvina vēlreiz pēc 15 minūtēm. Modinātāja ikona paliek redzama.

Lai izslēgtu modinātāju, kad tas zvina

- Nospiediet un turiet taustiņu 📌 vai ⏻.
 - Modinātājs tiek izslēgts. Modinātāja ikona pazūd.
 - Modinātājs skan atkal nākamajā dienā.

Lai pilnībā izslēgtu modinātāju

- Izvēlnē izvēlieties **[Settings] > [Clock settings] > [Alarm]**. Tad izvēlieties **[Alarm off]** un spiediet **OK**.

Datums un laiks

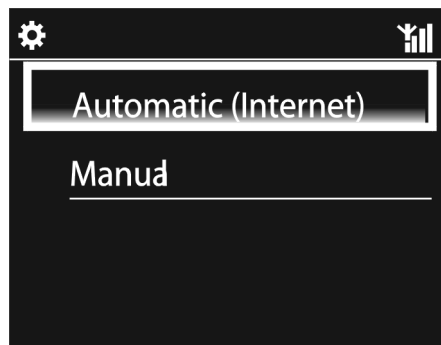
Datumu un laiku var iestatīt automātiski vai manuāli.

Automātiska iestatīšana

Lai iestatītu pulksteni automātiski, lietojiet tiešsaistes serveri internetā.

Izmantojot tiešsaistes serveri internetā

- Ja nepieciešams, ieslēdziet ierīci.
 - Pārliecinieties, ka ierīce ir pievienota mājas tīklam un internetam.
- Sākuma izvēlnē izvēlieties **[Settings] > [Clock settings] > [Date and time]**.
- Izvēlnē **[Date and time]** izvēlieties **[Current date and time] > [Automatic (Internet)]**.
 - Ierīce sāk automātisku laika iestatīšanu no interneta.
 - Kad iestatīšana ir pabeigta, tiek parādīts ziņojums.

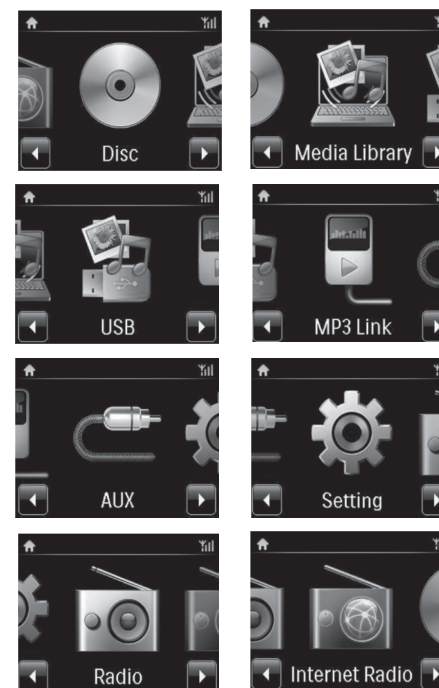


Padoms

- Saskaņā ar izvēlēto atrašanās vietu un laika zonu, ierīce var automātiski iestatīt un regulēt pulksteni, izmantojot tiešsaistes pakalpojumu internetā.
- Lai pārbaudītu un mainītu pašreizējo atrašanās vietu un laika zonu, izvēlieties **[Settings] > [Location and time zone]**.

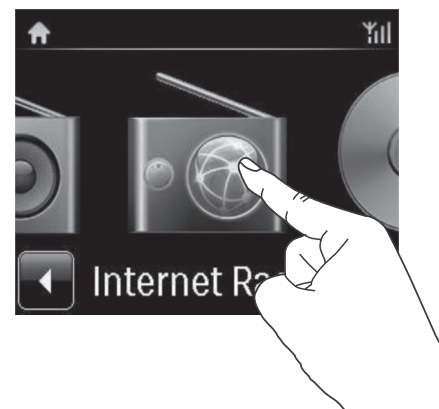
... JŪSU MCI730

Sākuma izvēlne



MCI730 atver sākuma izvēlni, kad pirmās ieslēgšanas iestatīšana ir pabeigta.

Lai izvēlētos mūzikas avotu atvērtu izvēlni [Settings] (Iestatījumi)



- Sākuma izvēlnē pieskarieties simboliem ◀/▶, lai pārvietotos starp ikonām. Pieskarieties attiecīgajai ikonai, lai to izvēlētos.



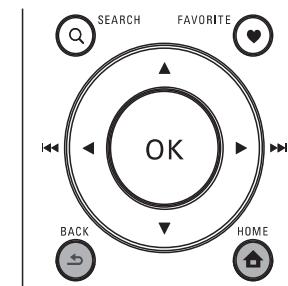
- Vai spiediet taustiņus ◀/▶ / **OK** uz tālvadības pults, lai izvēlētos vajadzīgo avotu.

Lai atgrieztos iepriekšējā ekrānā

- Spiediet taustiņu **BACK**.

Lai atgrieztos sākuma izvēlnē

- Spiediet taustiņu **HOME**.



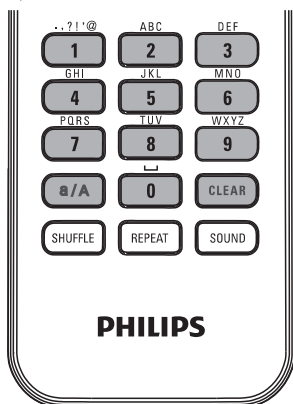
Teksta ievade no tālvadības pults

Lai ievadītu tekstu un simbolus, spiediet attiecīgos burtu-ciparu taustiņus uz tālvadības pults.

- Lai ievadītu burtus/ciparus/simbolus, kas atbilst vienam burtu-ciparu taustiņam, īsi un atkārtoti spiediet attiecīgo taustiņu

English		
	abc...	ABC...
1	1.,?!'@- :;/'#\$%& ())*+<=>[N^`{ }~	1.,?!'@- :;/'#\$%& ())*+<=>[N^`{ }~
2	abc2	ABC2
3	def3	DEF3
4	ghi4	GHI4
5	jkl5	JKL5
6	mno6	MNO6
7	pqrs7	PQRS7
8	tuv8	TUV8
9	wxyz9	WXYZ9
0	_0	_0

- Lai ievadītu simbolus, atkārtoti spiediet taustiņu '1'.
- Lai ievadītu atstarpī, spiediet taustiņu '0'.
- Lai pārslēgtos starp lielajiem un mazajiem burtiem, spiediet taustiņu 'a/A'.
- Lai dzēstu iepriekšējo simbolu, spiediet taustiņu CLEAR.
- Lai dzēstu visu ievadi, nospiediet un turiet taustiņu CLEAR.



Padoms

- Citām valodām kā Angļu, burti, kam atbilst burtu-ciparu taustiņš, var atšķirties.

Русский		
	абв...	АБВ...
1	1.,?!'@- :;/'#\$%& ())*+<=>[N^`{ }~	1.,?!'@- :;/'#\$%& ())*+<=>[N^`{ }~
2	абвг2abc	АБВГ2ABC
3	дежз3def	ДЕЖЗ3DEF
4	ийкл4ghi	ИЙКЛ4GHI
5	мноп5jkl	МНОП5JKL
6	рсту6mno	РСТУ6MNO
7	фхцч7pqrs	ФХЦЧ7PQRS
8	шщъы8tuv	ШЩЪЫ8TUV
9	ьэюя9wxyz	ЬЭЮЯ9WXYZ
0	_0	_0

Other Languages		
	abc...	ABC...
1	1.,?!'@- :;/'#\$%& ())*+<=>[N^`{ }~	1.,?!'@- :;/'#\$%& ())*+<=>[N^`{ }~
2	abc2ááááááæ	ABC2ÁÁÁÁÁÁÆ
3	def3ééééé	DEF3ÉÉÉÉÉ
4	ghi4ííííí	GHI4ÍÍÍÍÍ
5	jkl5	JKL5
6	mno6ñóóóóó	MNO6ÑÓÓÓÓÓ
7	pqrs7ß	PQRS7ß
8	tuv8úúúúú	TUV8ÚÚÚÚÚ
9	wxyz9	WXYZ9
0	_0	_0

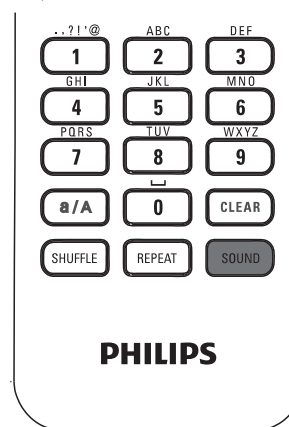
Skaņas iestatījumi

Uz MCI730 Jūs varat izvēlēties dažādus skaņas iestatījumus izvēlnē [Settings] > [Sound settings].

1. Sākuma izvēlnē izvēlieties [Settings] > [Sound settings].
2. Izvēlieties iespēju. Spiediet taustiņu OK, lai to ieslēgtu vai izslēgtu.
 - Vai pieskarieties ailītei pie izvēlnes punkta, lai to atzīmētu vai neatzīmētu.

Vai

Uz tālvadības pults spiediet taustiņu SOUND, lai piekļūtu skaņas iestatīšanas izvēlnei.



Dinamisks Basu Pastiprinājums

[Dynamic Bass Boost] elektroniski palielina zemos toņus.

Ieslēdziet vai izslēdziet iestatījumu [Dynamic Bass Boost] izvēlnē [Settings] > [Sound settings].

Skaņas filtrs

[Equalizer] piedāvā iepriekš noteiktus skaņas iestatījumus dažādiem mūzikas stilēm.

- Izvēlnē [Settings] > [Sound settings] > [Equalizer] izvēlieties skaņas filtra iestatījumus: [Rock], [Pop], [Jazz].

Skaļuma iestatīšana no ārējas audio ierīces

Izmantojot izvēlni [MP3 link volume] Jūs varat iestatīt skaļumu no pievienotā portatīvā mediju atskaņotāja uz MCI730.

- Izvēlnē [Settings] > [Sound settings] > [MP3 link volume] izvēlieties vajadzīgo skaļuma līmeni.

Displeja iestatījumi

Spilgtums

Uz MCI730 Jūs varat regulēt displeja spilgtumu. Pēc vajadzības displeju var ieslēgt, padarīt tumšāku vai izslēgt, kad MCI730 tiek ieslēgts vai pārslēgts aktīvajā gaidīšanas režīmā.

- Izvēlnē [Settings] > [Display settings] > [Brightness when on] (Spilgtums, kad ieslēgts) vai [Brightness when standby] (Spilgtums gaidīšanas režīmā), izvēlieties iespēju un spiediet taustiņu OK.

Pulksteņa iestatījumi

Modinātājs

Modinātāja iestatīšana

1. Pārliedzinieties, ka esat iestatījuši pulksteni (skatīt 'Datums un laiks', 36.lpp.).
2. Sākuma izvēlnē izvēlieties [Setting] > [Clock settings] > [Alarm].

10. ATSKAŅOŠANA NO ĀRĒJAS AUDIO IERĪCES

MCi730 ļauj atskaņot no ārējas audio ierīces (piem., portatīva mediju atskaņotāja, citas audio sistēmas), izmantojot MCi730 skaļruņus.

Atskaņošana no portatīva mediju atskaņotāja

1. Pārliecinieties, ka ārējā audio ierīce ir kārtīgi pievienota pie MCi730 (Skatīt 'Ārējas audio ierīces pievienošana', 16.lpp.).
2. Uz MCi730 izvēlieties režīmu **[MP3 link]**.
 - Sākuma ekrānā spiediet uz **[MP3 link]**.
3. Uz ārējās audio ierīces sāciet mūzikas atskaņošanu:
 - Mūzikas atskaņošanai Jūs varat lietot MCi730 skaņas iestatījumus (skatīt 'Skaņas iestatījumi', 35.lpp.).

Atskaņošana no citas audio sistēmas

1. Pārliecinieties, ka ārējā audio ierīce ir kārtīgi pievienota pie MCi730 (Skatīt 'Ārējas audio ierīces pievienošana', 16.lpp.).
2. Uz MCi730 izvēlieties režīmu **[AUX]**.
 - Sākuma ekrānā spiediet uz **[AUX]**.
3. Uz ārējās audio ierīces sāciet mūzikas atskaņošanu:
 - Mūzikas atskaņošanai Jūs varat lietot MCi730 skaņas iestatījumus (skatīt 'Skaņas iestatījumi', 35.lpp.).

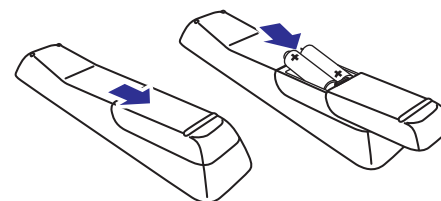
3. SAGATAVOŠANA

Bateriju ievietošana tālvadības pultī

! Uzmanību

- Eksplozijas risks! Nepakļaujiet baterijas karstumam, saules gaismai un ugunij. Nekad neizmetiet baterijas ugunī.
- Samazināta baterijas darbības laika risks! Nekad nelietojiet vienlaicīgi dažādu marku vai dažādu tipu baterijas.
- Preces bojājuma risks! Ja tālvadības pulsts netiks lietots ilgu laiku, izņemiet baterijas.

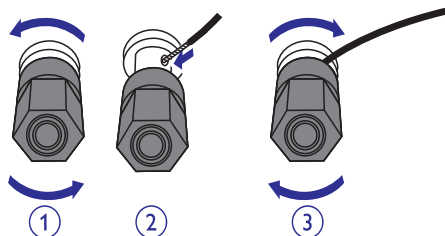
1. Atveriet bateriju nodalījumu.
2. Ievietojiet 2 AAA R03 baterijas, ievērojot polaritāti (+/-) kā norādīts.
3. Aizveriet bateriju nodalījumu.



4. PIEVIENOŠANA

Skaļruņu pievienošana

1. Uz **MCi730** pārliecinieties, ka kreisais skaļrunis tiek pievienots kontaktiem **LOUDSPEAKERS L+**, **L-**, bet labais skaļrunis kontaktiem **LOUDSPEAKERS R+**, **R-**.
2. Lai pievienotu skaļruņus,
 - Kā parādīts, atskrūvējiet, lai atbrīvotu kontaktus;
 - Pilnībā ievietojiet skaļruņu vadu galus, sarkano sarkanajā kontaktā, sudraba – melnajā kontaktā;
 - Aizskrūvējiet kontaktus, līdz skaļruņu vadi ir droši nostiprināti.

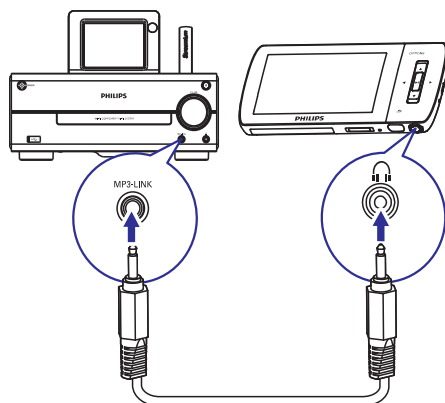


Ārēju audio ierīču pievienošana

Jūs varat klausīties ārējās audio ierīces pa **MCi730** skaļruņiem.

Portatīva mediju atskaņotāja pievienošana

Lai atskaņotu no portatīva mediju atskaņotāja ar 3.5mm austiņu kontaktligzdu, veiciet sekojošus savienojumus un izvēlieties režīmu **[MP3 link]** uz **MCi730**.

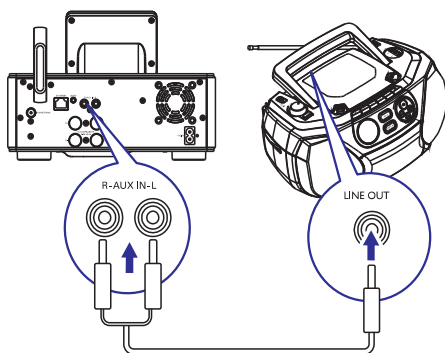


Pievienojiet austiņa-uz-austiņa vadu (nav iekļauts komplektā) pie:

- kontakta **MP3-LINK** uz šīs ierīces un
- 3.5mm austiņu kontakta uz portatīva mediju atskaņotāja.

Citas audio sistēmas pievienošana

Lai atskaņotu citu audio sistēmu, veiciet sekojošus savienojumus, tad izvēlieties režīmu **[AUX]** uz **MCi730**.

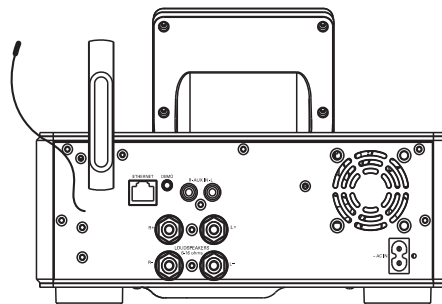


Pievienojiet audio vadus (sarkans/balts – nav iekļauts komplektā) pie:

- kontaktiem **AUX IN L/R** uz šīs ierīces un
- audio izejas kontaktiem uz ārējās audio ierīces.

9. FM RADIO ATSKAŅOŠANA

FM radio staciju uzregulēšana



Piezīme

- Optimālai uztveršanai, pilnībā izstiepiet un noregulējiet antenu.

Automātiska saglabāšana

1. Uz **MCi730** sākuma izvēlnē spiediet uz **[FM radio]**.
 - Vai sākuma izvēlnē spiediet taustiņus **◀/▶** un **OK** uz tālvadības pults.
2. Sadaļā **[FM radio]** izvēlieties **[Auto store]**.
 - ↳ **MCi730** sāk automātiski meklēt pieejamās stacijas.
 - ↳ Kad automātiska meklēšana ir pabeigta, radio sāk atskaņošanu un tiek saglabātas ne vairāk kā 20 stacijas.
 - ↳ Radio stacijas tiek saglabātas uztveršanas stipruma secībā.
3. Lai izvēlētos saglabāto radio staciju, atveriet sadaļu **[Presets]**.

Manuāla regulēšana

1. Sadaļā **[FM radio]** izvēlieties **[Manual tuning]**.
2. Nospiediet un turiet **◀/▶**, lai sāktu automātisku meklēšanu.
 - ↳ Tiek uzregulēta nākamā pieejamā stacija ar pietiekamu uztveršanu.
3. Spiediet taustiņus **◀/▶** atkārtoti, lai regulētu precīzāk.

Saglabāto staciju rediģēšana

Stacijas informācijas rediģēšana

1. Režīmā **FM RADIO** spiediet **FAVORITE** radio atskaņošanas ekrānā.
2. Saglabāto radio staciju sarakstā,
 - Izvēlieties staciju, kuru rediģēt;
 - Spiediet taustiņu **a/A**, lai sāktu rediģēšanu;
 - Spiediet taustiņus **◀/▶**, lai izvēlētos ievades vietu; atkārtoti spiediet taustiņus **▲/▼**, lai izvēlētos burtus.
3. Spiediet taustiņu **OK**, lai apstiprinātu. Spiediet taustiņu **BACK**, lai atceltu izmaiņas.

FM radio klausīšanās

1. **MCi730** sākuma izvēlnē spiediet **[FM radio]**.
2. Uzregulējiet vajadzīgo radio staciju (skatīt 'FM radio staciju uzregulēšana', 33.lpp.).
 - **Lai izvēlētos saglabātu radio staciju:** radio atskaņošanas laikā spiediet **FAVORITE**.
3. Lai izslēgtu/atjaunotu radio skaņu
 - Spiediet taustiņu **⏏**.

RDS (Radio Datu Sistēma)

RDS (Radio Datu Sistēma) ir pakalpojums, kas ļauj FM stacijām parādīt papildus informāciju.

Kad uzregulēta RDS stacija, ekrānā Jūs varat redzēt sekojošu informāciju:

- Stacijas nosaukumu;
- Ritošu tekstu (RDS tekstu), ja pieejams.

... MŪZIKAS CD ATSKAŅOŠANA

Skārienjutīgā ekrāna lietošana CD atskaņošanas laikā



CD atskaņošanas ekrānā,

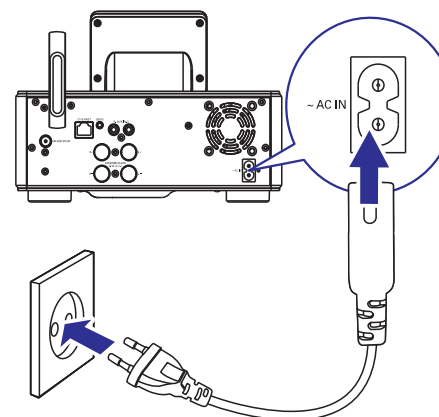
- Pieskarieties ekrānam, lai parādītu funkciju taustiņus;
- Izvēlieties atskaņošanas iespējas, pieskaroties attiecīgajiem taustiņiem:
 - || / ▶**: Pieskarieties, lai iepauzētu vai atskaņotu pašreizējo dziesmu;
 - ◀◀ / ▶▶**: Pieskarieties, lai ātri tītu uz priekšu/atpakaļ pašreizējās dziesmas robežās;
 - ≡**: Pieskarieties, lai atkārtoti atskaņotu visas dziesmas no pašreizējās direktorijas;
 - ↺**: Pieskarieties, lai sajauktā secībā atskaņotu visas dziesmas no pašreizējās direktorijas.
 - ↻**: Pieskarieties, lai atgrieztos iepriekšējā ekrānā.

... PIEVIENOŠANA

Strāvas padeves pievienošana

! Brīdinājums

- Preces bojājuma risks! Pārliecinieties, ka strāvas padeves voltāža atbilst voltāžai, kas drukāta MCI730 aizmugurē vai apakšā.



- Pieslēdziet **MCI730** pie strāvas padeves.

≡ Piezīme

- Tipa plāksnītes informācija atrodas ierīces mugurpusē vai apakšā.

Ieslēgšana/izslēgšana

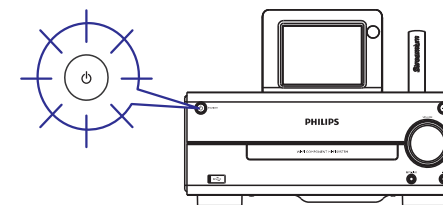
1. Spiediet taustiņu **⏻**, lai ieslēgtu ierīci.
2. Lai izslēgtu ierīci,
 - Spiediet taustiņu **⏻**, lai pārslēgtu aktīvajā gaidīšanas režīmā.
 - Nospiediet un turiet taustiņu **⏻**, lai pārslēgtu ekonomiskajā gaidīšanas (enerģijas taupības) režīmā.

Aktīvais gaidīšanas režīms

Esot aktīvajā gaidīšanas režīmā, dažas galvenās **MCI730** funkcijas saglabājas parastā režīmā, piem., Wi-Fi savienojums, pulkstenis. Tādējādi **MCI730** var ātri pārslēgties darba režīmā, kad tas tiek ieslēgts no aktīvā gaidīšanas režīma.

Aktīvajā gaidīšanas režīmā,

- Ieslēgšanas indikators deg sarkans;
- Tiek rādīts pulkstenis, ja tas ir iestatīts.



Un ierīce joprojām ir pieslēgta Wi-Fi/vada tīklam.

Automātisks aktīvais gaidīšanas režīms

Ja 10 minūtes ar **MCI730** netiek veikta neviena darbība, tas var automātiski pārslēgties gaidīšanas režīmā.

Ekonomiskais gaidīšanas režīms

Ekonomiskais gaidīšanas režīms ir strāvas taupības režīms. Ekonomiskajā gaidīšanas režīmā visas galvenās funkcijas tiek pārslēgtas zema strāvas patēriņa režīmā vai izslēgtas, piem., mikroprocesors, Wi-Fi savienojums un displejs.

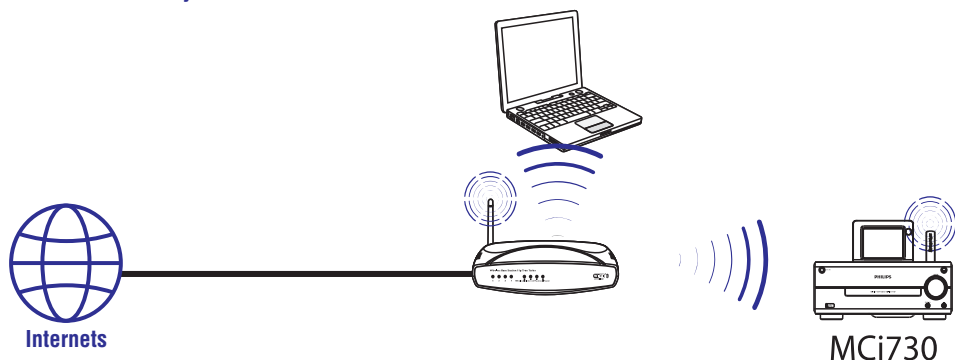
5. UZSTĀDĪŠANA PIRMO REIZI

Kad Jūs pirmo reizi pieslēdzat MCi730 pie strāvas padeves:

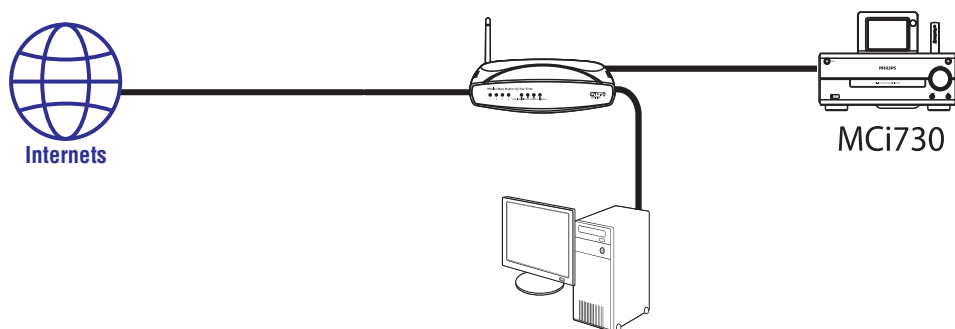
1. Izvēlieties vajadzīgo valodu ekrānā.
2. Izvēlieties Jūsu atrašanās vietu un laika zonu no saraksta.
3. Izvēlieties **[Yes]** (Jā), kad tiek jautāts, vai iestatīt tīkla savienojumu.

Pievienošana mājās tīklam

Bezvadu savienojums



Savienojums, izmantojot tīkla vadu



8. MŪZIKAS CD ATSKAŅOŠANA

! Uzmanību

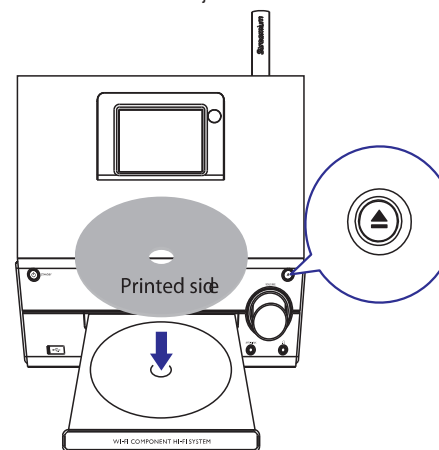
- Nekad neskatieties uz lāzera staru ierīces iekšienē.
- Preces bojājuma risks! Nekad neatskaņojiet diskus ar aksesuāriem kā diska stabilizācijas gredzeni vai diska apstrādes lapas.
- Nekad neievietojiet diska nodalījumā neko citu kā diskus.

☰ Piezīme

- Saderīgo disku formātu saraksts meklējams nodaļā 'Ievads', 8.lpp.

Pamatdarbības

1. Uz MCi730 spiediet taustiņu ▲.
↳ Atveras diska nodalījums.
2. Ievietojiet disku ar apdrukāto pusi uz augšu. Spiediet taustiņu ▲.
 - Ja nepieciešams, spiediet uz izvēles **[Disc]** sākuma izvēlnē.
 - ↳ Pēc diska nolasišanas parādās celiņu vai failu direktoriju saraksts.



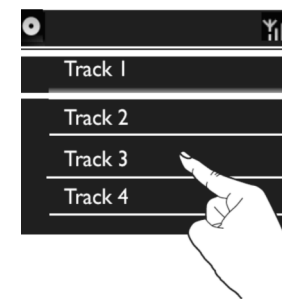
3. Spiediet ►||, lai sāktu atskaņošanu.

4. Diska atskaņošanas laikā:

- Atkārtoti spiediet ◀◀ / ▶▶, lai izvēlētos celiņu. WMA/MP3 failiem uz CD-R/RW spiediet ▲ / ▼, lai izvēlētos direktoriju.
- Spiediet ◀◀ / ▶▶, lai meklētu uz priekšu/atpakaļ.
- Spiediet ►||, lai iepauzētu vai turpinātu.
- Spiediet ■, lai beigtu atskaņošanu.

Skārienjutīgā ekrāna lietošana

Skārienjutīgā ekrāna lietošana,



lai izvēlētos iespējas

Iespēju sarakstā,

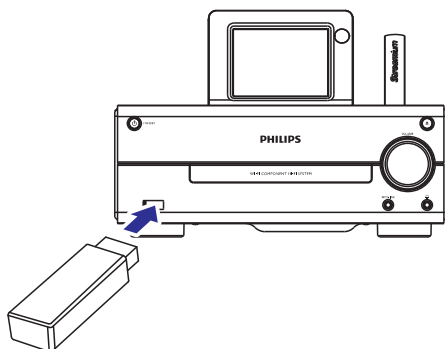
- Pieskarieties ekrānam, lai parādītu funkciju taustiņus;
- Izvēlieties iespējas, pieskaroties attiecīgajiem taustiņiem:
 - ▲: Pieskarieties, lai ritinātu augšup;
 - ▼: Pieskarieties, lai ritinātu lejup;
 - ↶: Pieskarieties, lai atgrieztos iepriekšējā ekrānā.
- Pieskarieties iespējai, lai to izvēlētos.

7. ATSKAŅOŠANA NO USB SAGLABĀŠANAS IERĪCES

Pievienošana USB saglabāšanas ierīcei

Izmantojot **MCi730**, Jūs varat atskaņot mūziku, kas saglabāta USB saglabāšanas ierīcē. Lai tā darītu, veiciet sekojošas darbības:

- Pievienojiet USB saglabāšanas ierīci kontaktam uz **MCi730**.
- **MCi730** sākuma izvēlnē uzspiediet uz **[USB]**.



Atskaņošana no USB saglabāšanas ierīces

1. Uz **MCi730** pārliedzinieties, ka USB saglabāšanas ierīce ir kārtīgi pieslēgta.
2. Sākuma izvēlnē spiediet uz **[USB]**.
 - Vai sākuma izvēlnē spiediet taustiņus ◀ / ▶ un **OK** uz tālvadības pults.
 - ↳ Failu sakārtošanas process var aizņemt zināmu laiku. Failu sakārtošanas laikā tiek parādītas direktorijas.
 - ↳ Audio faili tiek parādīti dažādās kategorijās (piem., Izpildītājs, Albums, Žanrs), ja failos ir pieejama meta/ID3 etiķete.
3. Izvēlieties vajadzīgo celiņu vai albumu.
4. Lai sāktu atskaņošanu, spiediet taustiņu ▶||.
 - Atskaņošana sākas no albuma sākuma, ja taustiņš ▶|| ir nospiests uz albuma.
 - ↳ Atskaņošanas ekrāns parādās, kad sākas atskaņošana.
5. Lai beigtu atskaņošanu, spiediet taustiņu ■.

... UZSTĀDĪŠANA PIRMO REIZI

Jūs varat pievienot **MCi730** mājas tīklam dažādos veidos, bez vada vai ar vadu.

- Lietojot rūteri (vai pieejas punktu) mājas tīklam. Tas ir, pievienojot datorus/ierīces rūterim.
- Pievienojot **MCi730** rūterim bez vada vai ar vadu.
- Lai pievienotu ierīci internetam, izmantojot mājas tīklu, pārliedzinieties, ka rūteris ir tieši pievienots internetam un nav nepieciešams izvanīties no datora.
- Lai pārslēgtos starp dažādām savienojuma metodēm, izvēlieties **[Settings]** > **[Network settings]** > **[Setup network]** (Iestatīt tīklu).

Bezvadu savienojums: Viena pieskāriena Wi-Fi aizsargāta iestatīšana (WPS)

MCi730 ir saderīgs ar Wi-Fi Aizsargātu iestatīšanu (WPS). Jūs varat ātri un droši savienot **MCi730** ar bezvadu rūteri, kas arī ir saderīgs ar WPS.

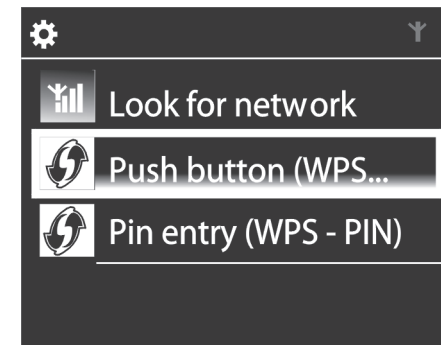
Jūs varat izvēlēties vienu no divām iestatīšanas metodēm: PBC (Taustiņa nospiešanas konfigurācija) vai PIN (Personīgais Identifikācijas Numurs).

⚠ Padoms

- Wi-Fi Aizsargātā iestatīšana (WPS) ir standarts, ko izveidojusi Wi-Fi alianse vienkāršai droša bezvadu tīkla izveidei.

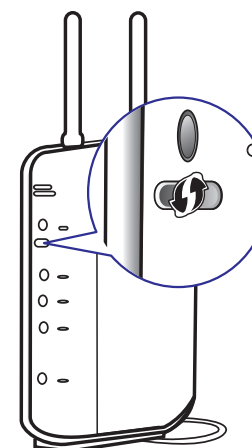
WPS-PBC ieslēgšana uz **MCi730**

1. Kad tiek jautāts, vai iestatīt tīkla savienojumu, izvēlieties **[Yes]** (Jā) (skatīt 'Pirmās ieslēgšanas iestatīšana', 18.lpp.).
2. Izvēlieties **[Wireless (WiFi)]** > **[Push button (WPS - PBC)]**.



MCi730 pievienošana rūterim

- Skatiet rūtera lietošanas pamācību, lai pievienotu WPS ierīci rūterim. Piemēram:
 - ↳ Rūteris sāk meklēt WPS ierīci.
 - ↳ Uz **MCi730** parādās ziņojums, ka funkcija ir izpildīta veiksmīgi.



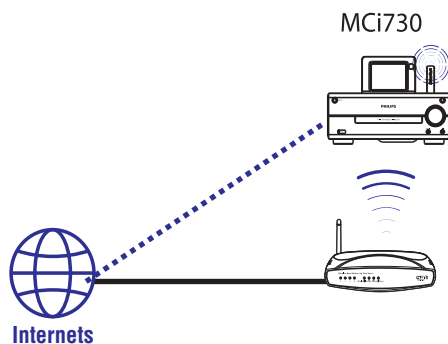
... UZSTĀDĪŠANA PIRMO REIZI

Padoms

- Lai lietotu PIN (Personīgo Identifikācijas Numuru) kā iestatīšanas metodi: Uz **MCi730** izvēlieties **[Wireless (WiFi)] > [Pin entry (WPS - PIN)]** un ierakstiet PIN kodu, kas tiek parādīts **MCi730**. Uz rūtera ievadiet PIN.
- Skatīt rūtera lietošanas pamācību, lai uzzinātu, kā ievadīt PIN kodu rūterim.

Interneta pievienošana

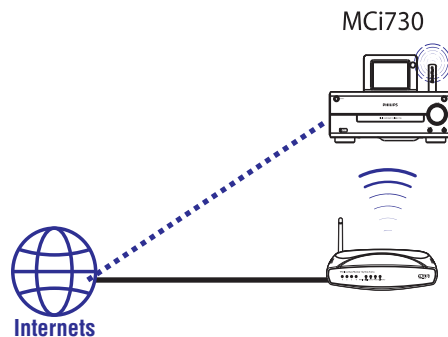
- Pievienojiet internetu, kad prasīts.
 - Sākuma izvēlne tiek atvērta, kad pirmās ieslēgšanas iestatīšana ir pabeigta.



Padoms

- Pārlicinieties, ka rūteris pieslēdzas internetam nepastarpināti un nav nepieciešama iezvanišanās no datora.

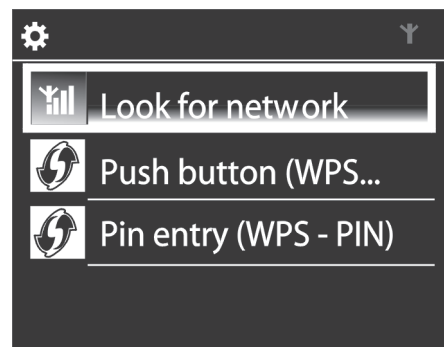
Bezvadu savienojums: Manuāla atslēgas koda ievadīšana



Padoms

- Pirms Jūs sākat tīkla iestatīšanu, sagatavojiet Jūsu rūtera atslēgas kodu.

- Kad tiek jautāts, vai iestatīt tīkla savienojumu, izvēlieties **[Yes]** (Jā) (skatīt 'Pirmās ieslēgšanas iestatīšana', 18.lpp.).
- Izvēlieties **[Wireless (WiFi)] > [Look for network]**.
 - Ierīce sāk meklēt bezvadu tīklus.
 - Parādās pieejamo Wi-Fi tīklu saraksts.



... ATSKAŅOŠANA NO MĀJAS TĪKLA

Skārienjutīgā ekrāna lietošana mūzikas atskaņošanas laikā



Mūzikas atskaņošanas ekrānā,

- Pieskarieties ekrānam, lai parādītu funkciju taustiņus;
- Izvēlieties atskaņošanas iespējas, pieskaroties attiecīgajiem taustiņiem:
 - || / ▶**: Pieskarieties, lai iepauzētu vai atskaņotu pašreizējo dziesmu;
 - ◀ / ▶**: Pieskarieties, lai ātri tītu uz priekšu/atpakaļ pašreizējās dziesmas robežās;
 - ↻**: Pieskarieties, lai atkārtoti atskaņotu visas dziesmas no pašreizējās direktorijas;
 - ⌂**: Pieskarieties, lai sajauktā secībā atskaņotu visas dziesmas no pašreizējās direktorijas.
 - ↶**: Pieskarieties, lai atgrieztos iepriekšējā ekrānā.

... ATSKAŅOŠANA NO MĀJAS TĪKLA

- Uzstādiet programmatūru, sekojot norādījumiem uz ekrāna.
 - Media Browser** (uz PC tipa datora)
 - TwonkyMedia Server** (uz MAC tipa datora)↳ Tagad dators var darboties kā mediju serveris. Jūs varat straumēt mūziku no datora uz UPnP ierīci mājas Wi-Fi/vada tīklā.

Kartotēka uz datora vai NAS

Kartotēka uz datora

Uz datoriem, komplektā iekļautā programma **Media Browser** vai **TwonkyMedia Server** var piekļūt mūzikas kartotēkām, ko lieto dažādas mediju apstrādes programmas, tajā skaitā **Windows Media Player 11** un **iTunes**.

iTunes ir Apple Inc zīmols, reģistrēts ASV un citās valstīs.

Kartotēka uz NAS

Skatiet NAS lietošanas pamācību, lai uzzinātu:

- Vai NAS ir pieejama UPnP mediju servera iespēja;
- Kā darboties ar mūziku uz NAS, izmantojot šādu UPnP mediju servera programmatūru.

Straumēšana no datora vai NAS

Uz MCI730, atskaņojiet mūzikas kartotēkas, kas tiek straumētas no UPnP servera (datora mājas tīklā).

- Pārliedzieties, ka UPnP serveris ir pievienots mājas tīklam.
- Uz MCI730 sākuma izvēlnē spiediet uz **[Media Library]**.
 - Vai sākuma izvēlnē spiediet taustiņus ◀ / ▶ un **OK** uz tālvadības pults.
- Izvēlieties mūzikas kartotēku.
 - ↳ Jūs varat redzēt kategorijas, pēc kurām mūzika ir sakārtota (piem., Izpildītājs, Albums, Žanrs).
- Izvēlieties vajadzīgo celiņu vai albumu.

- Spiediet taustiņu ▶||, lai sāktu atskaņošanu.
 - Atskaņošana sākas no albuma sākuma, ja taustiņš ▶|| tiek nospiests uz albuma.
 - ↳ Kad sākas atskaņošana, tiek parādīts atskaņošanas ekrāns.

- Lai beigtu atskaņošanu, spiediet taustiņu ■.

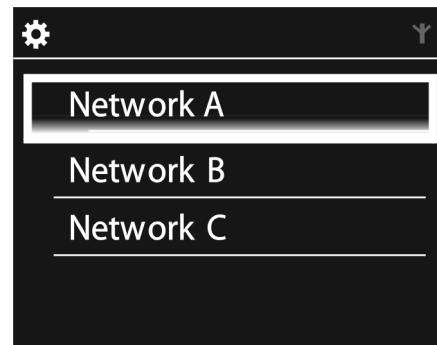
Skārienjutīgā ekrāna lietošana, lai izvēlētos iespējas



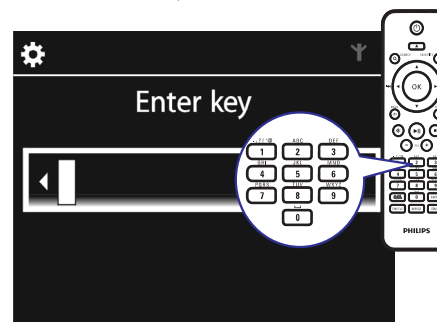
Iespēju sarakstā,

- Pieskarieties ekrānam, lai parādītu funkciju taustiņus;
- Izvēlieties iespējas, pieskaroties attiecīgajiem taustiņiem:
 - ▲: Pieskarieties, lai ritinātu augšup;
 - ▼: Pieskarieties, lai ritinātu lejup;
 - ↺: Pieskarieties, lai atgrieztos iepriekšējā ekrānā.
- Pieskarieties iespējai, lai to izvēlētos.

... UZSTĀDĪŠANA PIRMO REIZI



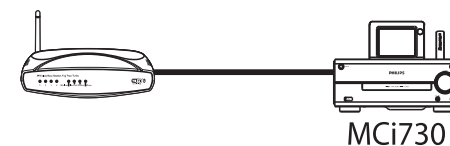
- Izvēlieties vajadzīgo Wi-Fi tīklu.
- Kad prasīts, ievadiet tīkla atslēgas kodu.
 - ↳ Ierīce sāk pieprasīt IP adresi, ko Wi-Fi tīkls piešķir automātiski.
 - ↳ Kad savienojums ir veiksmīgi izveidots, parādās ziņojums.



Piezīme

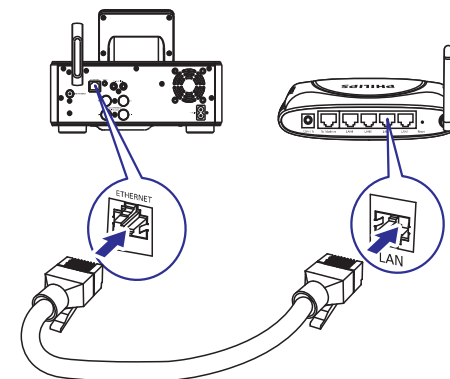
- Rūterim var neizdoties piešķirt IP adresi, ja rūterī nav pieejams vai ir izslēgts DHCP (Dynamic Host Configuration Protocol).

Savienojums ar vadu



Pievienojiet rūteri ar tīkla vadu.

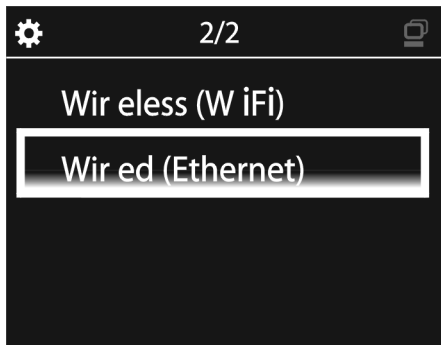
- Kad tiek jautāts, vai iestatīt tīkla savienojumu, izvēlieties **[Yes]** (Jā) (skatīt 'Pirmās ieslēgšanas iestatīšana', 18.lpp.).
- Lietojiet tīkla vadu, lai pievienotu ierīci rūterim.



Pievienošana mājas tīklam

- Uz ierīces izvēlieties **[Wired (Ethernet)]**.
 - ↳ Ierīce sāk pieprasīt IP adresi, ko tīkls piešķir automātiski.
 - ↳ Kad savienojums ir veiksmīgi izveidots, parādās ziņojums.

... UZSTĀDĪŠANA PIRMO REIZI

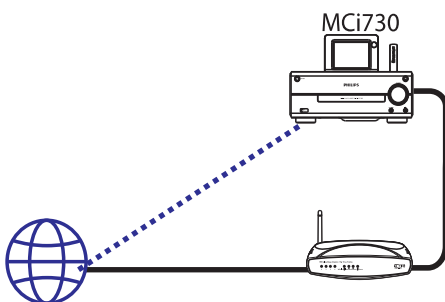


Padoms

- Rūterim var neizdoties piešķirt IP adresi, ja ruteri nav pieejams vai ir izslēgts DHCP (Dynamic Host Configuration Protocol).

Interneta pievienošana

- Pievienojiet internetu, kad prasīts.
 - Sākuma izvēlne tiek atvērta, kad pirmās ieslēgšanas iestatīšana ir pabeigta.



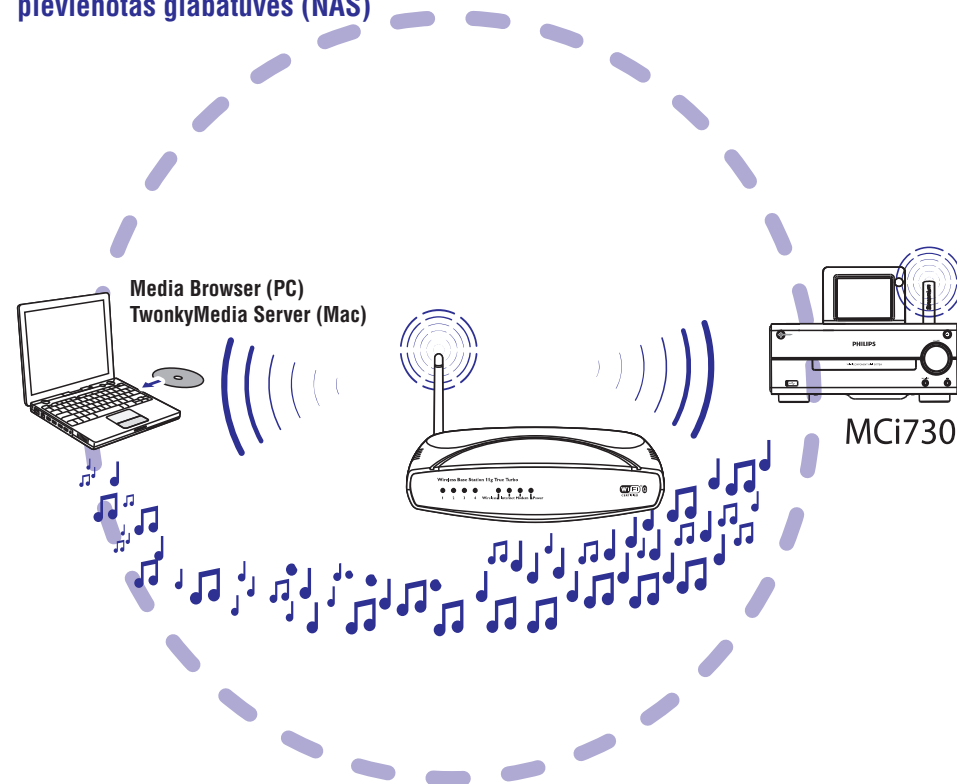
Internets

Padoms

- Pārliedzinieties, ka ruteris pieslēdzas internetam nepastarpināti un nav nepieciešama iezvanišanās no datora.

... ATSKAŅOŠANA NO MĀJAS TĪKLA

Straumēšana no datora vai tīklam pievienotas glabātuves (NAS)



Jūs varat straumēt mūziku no datoriem vai tīklam pieslēgtas glabātuves (NAS) uz **MCI730**, ja

- MCI730** ir pievienots mājas tīklam;
- Ja vēlaties straumēt mūziku no datoriem, tajos ir jābūt iestatītai mūzikas kopīgošanai un tiem jābūt pieslēgtiem tam pašam mājas tīklam.
- Ja vēlaties straumēt mūziku no NAS, tam jābūt pievienotam tam pašam tīklam un jābūt spējīgam darboties kā *UPnP mediju serverim.

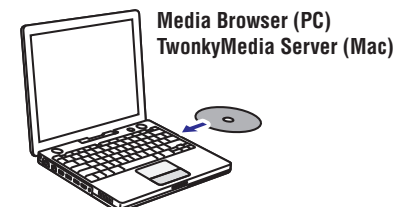
Izmantojot mūzikas kopīgošanas programmatūru (komplektā iekļauto **Media Browser** vai **TwonkyMedia Server**), šāds dators var darboties kā UPnP mediju serveris (mūzikas kartotēka) priekš MCI730, ja tas ir ieslēgts.

Izmantojot UPnP (Universal Plug and Play) protokolus, UPnP mediju serveris ļauj straumēt mūzikas failus no servera uz UPnP klienta ierīci (piem., MCI730). Uz UPnP klienta ierīces var atskaņot mūziku no servera.

Piezīme

- Skatīt NAS lietošanas pamācību, lai uzzinātu, vai UPnP mediju servera iespēja ir pieejama uz ierīces.

Uz datora: Mūzikas kopīgošanas iestatīšana



- Uz datora, ievietojiet komplektā iekļauto programmatūras CD.

... ATSKAŅOŠANA NO MĀJAS TĪKLA

- Klikšķiniet uz **[Save]** (Saglabāt).
 - Stacija tiek manuāli pievienota un ir pieejama zemāk atainotā rediģēšanas aile:

Lai rediģētu pievienotu staciju



- Kā parādīts, klikšķiniet uz stacijas.
 - Teksta ailes tiek aizpildītas, rādot informāciju par staciju.
- Klikšķiniet uz teksta ailēm, lai rediģētu informāciju.

6. ATSKAŅOŠANA NO MĀJAS TĪKLA

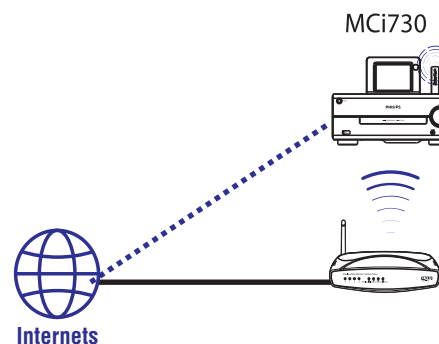
Interneta radio staciju atskaņošana

Lai atskaņotu interneta radio stacijas, pārliecinieties, ka

- MCi730** ir pievienots internetam, izmantojot mājas tīklu.

Padoms

- Pārliecinieties, ka rūteris pieslēdzas internetam nepastarpināti un nav nepieciešama ievanīšanās no datora.



Interneta radio staciju uzregulēšana

- Pārliecinieties, ka MCi730 ir pievienots internetam.
- Uz MCi730 sākuma izvēlnē spiediet uz **[Internet Radio]**.
 - Vai sākuma ekrānā spiediet taustiņus ◀/▶ un **OK** uz tālvadības pults.
- Izvēlieties vajadzīgo radio staciju, lai sāktu atskaņošanu.

Padoms

- Pēc noklusējuma, radio stacijas ir ielādētas Jūsu MCi730, atkarībā no atrašanās vietas, kas izvēlēta pirmās ieslēgšanas iestāšanās laikā. Lai pārbaudītu vai mainītu atrašanās vietu, izvēlieties **[Settings] > [Location and time zone]**.

Iecienītāko radio staciju rediģēšana

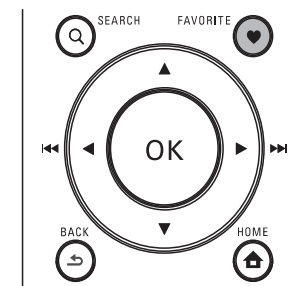
Uz MCi730 Jūs varat atzīmēt interneta radio stacijas kā iecienītās. Visas stacijas tiek pievienotas sadaļai **[Internet Radio] > [Favorite stations]**. Tādējādi Jūs varat ātri piekļūt Jūsu iecienītajām stacijām.

Lai pievienotu staciju iecienītajām stacijām

- Staciju sarakstā izvēlieties radio staciju. Spiediet taustiņu **FAVORITE** uz tālvadības pults.
- Vai atskaņojiet vēlamu radio staciju. Esot atskaņošanas ekrānā, spiediet taustiņu **FAVORITE** uz tālvadības pults.
 - Tiek parādīts ziņojums, kas norāda, ka radio stacija ir pievienota **iecenītajām radio stacijām**.

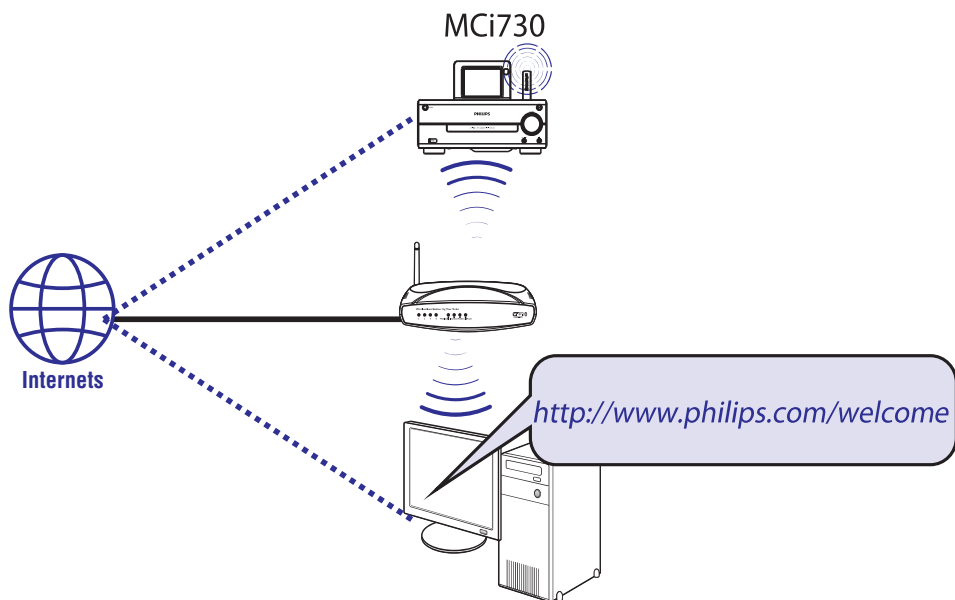
Lai dzēstu radio staciju no iecienītajām stacijām

- Staciju sarakstā izvēlieties staciju vai atskaņojiet staciju un vēlreiz spiediet taustiņu **FAVORITE**.



... ATSKAŅOŠANA NO MĀJAS TĪKLA

Darbs ar interneta radio tiešsaistē



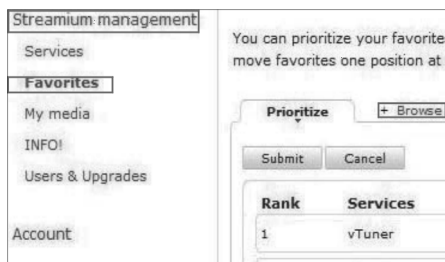
Reģistrējot MCI730 interneta vietnē www.philips.com/welcome (skatīt 'MCI730 reģistrācija Philips', 39.lpp.), Jūs varat pieslēgties Philips klubam. Philips klubā Jūs varat veikt sekojošas darbības, lai apstrādātu Interneta radio, izmantojot datoru:

- Rediģēt iecienītās radio stacijas;
- Manuāli pievienot radio stacijas, kuras nevarat atrast, izmantojot MCI730.

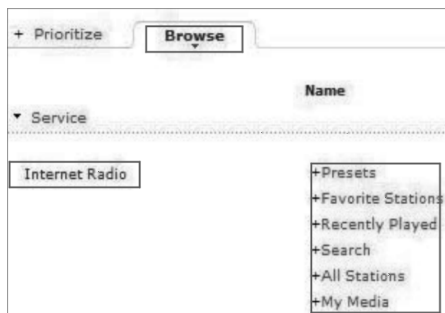
Iecienītāko staciju rediģēšana tiešsaistē

Izmantojot Philips klubu, Jūs varat apstrādāt iecienītāko staciju sarakstu, izmantojot datoru. Pievienojot MCI730 internetam, Jūs atjaunināt iecienītāko staciju sarakstu uz MCI730.

1. Uz datora pieslēdzieties Philips klubam (skatīt 'MCI730 reģistrācija Philips', 39.lpp.).
2. Lai atzīmētu/neatzīmētu stacijas kā iecienītākās:
 - Klikšķiniet uz **[Streamium management] > [Favorites] > [Browse]**



- Sadaļā **[Browse]** sameklējiet vajadzīgās stacijas.



... ATSKAŅOŠANA NO MĀJAS TĪKLA

- Sadaļā **[Favorite]** atzīmējiet stacijai atbilstošo ailīti.
- ↳ Stacija ir atzīmēta kā iecienītākā.
- Lai dzēstu staciju no iecienītāko saraksta, stacijai atbilstošo ailīti atstājiet tukšu.

Name	Favorite
+SWR3	<input type="checkbox"/>
+NOS Radio 1	<input checked="" type="checkbox"/>
+France Inter	<input type="checkbox"/>
+Deutschlandfunk	<input type="checkbox"/>
Antenne Bayern	<input checked="" type="checkbox"/>
+NDR 2	<input type="checkbox"/>
+Classic FM	<input checked="" type="checkbox"/>

3. Lai mainītu iecienītāko staciju secību sarakstā:
 - Klikšķiniet uz **[Prioritize]**;
 - Klikšķiniet uz stacijas, kuru vēlaties pārvietot;
 - Velciet un nometiet augšup vai lejup.

The screenshot shows the 'Prioritize' dialog box. It contains a table with 'Rank', 'Services', and 'Name' columns. The services are ranked as follows:

Rank	Services	Name
2	My Media	City FM
1	vTuner	HIT FM
3	vTuner	Classic FM

- ↳ Uz MCI730 stacijas ir atrodamas sakārtotajā secībā sadaļā **[Internet Radio] > [Favorite stations]**, ja MCI730 ir pievienots internetam.

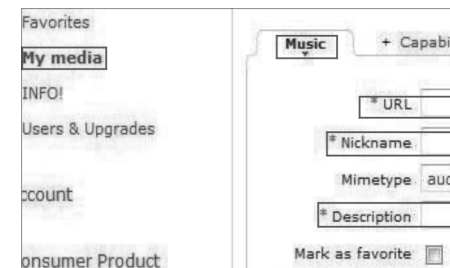
Padoms

- Iecienītāko staciju sarakstā, lai novietotu staciju virs pirmās, novietojiet to tieši zem pirmās, pēc tam pārvietojiet pirmo staciju uz leju.
- Lai novietotu staciju zem pēdējās stacijas, vispirms novietojiet to tieši virs pēdējās stacijas, pēc tam pārvietojiet pēdējo staciju uz augšu.

Manuāla staciju pievienošana

Izmantojot Philips klubu, Jūs varat manuāli pievienot MCI730 radio stacijas no datora.

1. Uz datora, pieslēdzieties Philips klubam (skatīt 'MCI730 reģistrācija Philips', 39.lpp.).
2. Lai pievienotu staciju, klikšķiniet **[Streamium management] > [My media] > [Music]**.



3. Sadaļā **[Music]** ievadiet stacijas informāciju teksta ailēs:
 - Ailē **[URL]** ievadiet radio stacijas interneta adresi;
 - Ailē **[Nickname]** ievadiet vārdu, kas tiek rādīts kā stacijas nosaukums sadaļā [My media].
 - Ailē **[Description]** ievadiet radio stacijas aprakstu vienā vārdā, piem., mūzika, sports, ziņas. Apraksts tiek lietots kā kategorija, lai sakārtotu stacijas sadaļā [My media].