

Register your product and get support at
www.philips.com/welcome

DC5070

EN	User manual	3
DA	Brugervejledning	19
DE	Benutzerhandbuch	35
EL	Εγχειρίδιο χρήσης	53
FI	Käyttöopas	73
FR	Mode d'emploi	89
IT	Manuale utente	107
NL	Gebruiksaanwijzing	125



PHILIPS

Inhaltsangabe

1 Wichtig	36
Sicherheit	36
Hinweis	37

2 Ihr Docking-Entertainment-System	38
Einführung	38
Lieferumfang	38
Geräteübersicht	39
Übersicht über die Fernbedienung	40

3 Erste Schritte	42
Anschließen der UKW-Antenne	42
Anschließen an die Stromversorgung	42
Vorbereiten der Fernbedienung	42
Einstellen der Uhr	43
Einschalten	43

4 Wiedergabe	44
Wiedergabe von iPod/iPhone/iPad	44
Wiedergeben von USB	45

5 Wiedergabeoptionen	46
Anhalten/Fortsetzen der Wiedergabe	46
Wiedergabe stoppen	46
Zu einem Titel springen	46
Suchen innerhalb eines Titels	46
Wiedergabewiederholung	46
Shuffle-Wiedergabe	46
Programmieren von Titeln	46

6 Anhören des Radios	47
Einstellen eines Radiosenders	47
Programmieren von Radiosendern	47
Auswählen eines voreingestellten Radiosenders	47

7 Anpassen von Toneinstellungen	48
Einstellen der Lautstärke	48
Auswählen eines vordefinierten Sound-Effekts	48
Bass verstärken	48
Stummschalten	48

8 Weitere Funktionen	48
Einstellen des Sleep-Timers	48
Einstellen des Alarm-Timers	48
Wiedergabe von einem externen Gerät	49

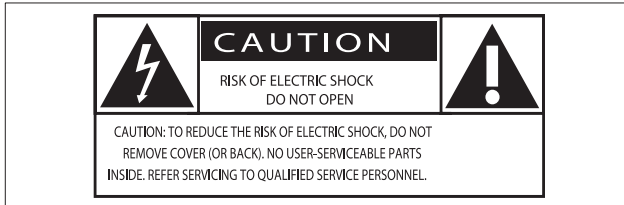
9 Produktinformationen	49
Technische Daten	49
Informationen zur USB-Wiedergabefähigkeit	50

10 Fehlerbehebung	51
--------------------------	----

1 Wichtig

Sicherheit

Beachten Sie folgende Sicherheitssymbole



Der "Lichtblitz" steht für mögliche Stromschläge, die durch unisoliertes Material innerhalb des Geräts ausgelöst werden können. Entfernen Sie aus Sicherheitsgründen keinesfalls die Abdeckung des Produkts.

Das "Ausrufezeichen" markiert Funktionen, für die Sie die beigelegten Hinweise aufmerksam lesen sollten, um Betriebs- oder Wartungsprobleme zu vermeiden.

WARNUNG: Um das Brand- und Stromschlagrisiko zu verringern, setzen Sie das Gerät keinesfalls Regen oder Feuchtigkeit aus, und stellen Sie keine mit Flüssigkeit gefüllten Objekte, wie z. B. Vasen, auf das Gerät.

ACHTUNG: Stecken Sie zum Vermeiden von Stromschlägen den breiten Stift in die breite Steckverbindung, und stecken Sie den Stecker immer vollständig in die Steckdose.

Wichtige Sicherheitshinweise

- Lesen Sie diese Anweisungen durch.
- Beachten Sie alle Warnhinweise.
- Befolgen Sie alle Anweisungen.
- Verwenden Sie dieses Gerät nicht in der Nähe von Wasser.
- Reinigen Sie das Gerät nur mit einem trockenen Tuch.
- Verdecken Sie keine Lüftungsöffnungen. Stellen Sie das Gerät gemäß den Vorschriften des Herstellers auf.
- Stellen Sie das Gerät nicht neben Wärmequellen, wie z. B. Heizkörper, Öfen oder anderen Geräten (darunter auch Verstärker), die Wärme erzeugen.
- Schützen Sie das Netzkabel, damit niemand auf das Kabel tritt oder es geknickt wird. Insbesondere darf dies nicht an den Steckern, an den Steckdosen oder an der Stelle geschehen, an der die Kabel das Gerät verlassen.
- Verwenden Sie nur vom Hersteller empfohlenes Zubehör.
- Ziehen Sie bei Gewittern oder bei längerer Nichtverwendung des Geräts den Netzstecker.
- Lassen Sie sämtliche Reparaturen ausschließlich von qualifiziertem Servicepersonal durchführen. Reparaturen sind notwendig, wenn das Gerät beschädigt wurde, z. B. wenn das Netzkabel oder der Netzstecker beschädigt wurden, Gegenstände in das Gerät gefallen sind, Flüssigkeit über das Gerät geschüttet wurde, das Gerät Regen oder Feuchtigkeit ausgesetzt wurde oder das Gerät nicht ordnungsgemäß funktioniert oder fallen gelassen wurde.
- **VORSICHTSHINWEIS zur Batteriehandhabung:** Achten Sie auf folgende Punkte, um ein Auslaufen der Batterien zu verhindern, was zu Verletzungen, Sachschäden oder Schäden am Gerät führen kann:
 - Setzen Sie alle Batterien korrekt gemäß den Markierungen + und - in das Gerät ein.
 - Verwenden Sie niemals zugleich alte und neue Batterien oder Batterien unterschiedlichen Typs (z. B. Zink-Kohle- und Alkali-Batterien).
 - Nehmen Sie die Batterien heraus, wenn das Gerät über einen längeren Zeitraum nicht verwendet wird.
 - Batterien (Akkus bzw. integrierte Akkus) sollten nicht starker Wärme durch Sonnenlicht, Feuer etc. ausgesetzt werden.
- Das Gerät darf nicht mit Flüssigkeiten benetzt oder bespritzt werden.
- Auf das Gerät dürfen keine möglichen Gefahrenquellen gestellt werden (z. B. mit einer Flüssigkeit gefüllte Gegenstände, brennende Kerzen).

- Wenn der Netzstecker (MAINS) bzw. Gerätestecker als Trennvorrichtung verwendet wird, muss die Trennvorrichtung frei zugänglich bleiben.



Warnung

- Öffnen Sie auf keinen Fall das Gehäuse des Geräts.
- Fetten Sie niemals Teile dieses Geräts ein.
- Stellen Sie dieses Gerät niemals auf andere elektrische Geräte.
- Setzen Sie das Gerät keinem direktem Sonnenlicht, keiner offenen Flamme und keiner starken Hitze aus.
- Blicken Sie niemals in den Laserstrahl im Innern des Geräts.
- Stellen Sie sicher, dass das Netzkabel oder der Stecker immer leicht zugänglich sind, sodass Sie das Gerät schnell von der Stromversorgung trennen können.

Netzsicherung

Diese Informationen betreffen nur Produkte mit einem britischen Netzstecker.

Dieses Produkt ist mit einem geprüften Kunststoffnetzstecker ausgestattet. Wenn Sie die Sicherung ersetzen, verwenden Sie eine, bei der die folgenden Kriterien erfüllt werden:

- Die Werte sind auf dem Stecker zu sehen,
- die Sicherung ist mit einem BS 1362-Prüfzeichen und
- einem ASTA-Prüfzeichen versehen.

Setzen Sie sich mit Ihrem Händler in Verbindung, wenn Sie nicht sicher sind, welche Sicherung Sie verwenden müssen.

Achtung: Um die Konformität mit der EMC-Richtlinie (2004/108/EC) beizubehalten, entfernen Sie den Stecker nicht vom Netzkabel.

Hinweis

Änderungen oder Modifizierungen des Geräts, die nicht ausdrücklich von Philips Consumer Lifestyle genehmigt wurden, können zum Erlöschen der Betriebserlaubnis führen.



Dieses Produkt entspricht den Richtlinien der Europäischen Union zu Funkstörungen.



Ihr Gerät wurde unter Verwendung hochwertiger Materialien und Komponenten entwickelt und hergestellt, die recycelt und wiederverwendet werden können.



Befindet sich dieses Symbol (durchgestrichene Abfalltonne auf Rädern) auf dem Gerät, bedeutet dies, dass für dieses Gerät die Europäische Richtlinie 2002/96/EG gilt.

Informieren Sie sich über die örtlichen Bestimmungen zur getrennten Sammlung elektrischer und elektronischer Geräte.

Richten Sie sich nach den örtlichen Bestimmungen und entsorgen Sie Altgeräte nicht über Ihren Hausmüll. Durch die korrekte Entsorgung Ihrer Altgeräte werden Umwelt und Menschen vor möglichen negativen Folgen geschützt.



Ihr Produkt enthält Batterien, die der Europäischen Richtlinie 2006/66/EG unterliegen. Diese dürfen nicht mit dem normalen Hausmüll entsorgt werden. Bitte informieren Sie sich über die örtlichen Bestimmungen zur gesonderten Entsorgung von Batterien, da durch die korrekte Entsorgung Umwelt und Menschen vor möglichen negativen Folgen geschützt werden.

Umweltinformationen

Auf überflüssige Verpackung wurde verzichtet. Die Verpackung kann leicht in drei Materialtypen getrennt werden: Pappe (Karton), Styropor (Polsterung) und Polyethylen (Beutel, Schaumstoff-Schutzfolie).

Ihr Gerät besteht aus Werkstoffen, die wiederverwendet werden können, wenn das

Gerät von einem spezialisierten Fachbetrieb demontiert wird. Bitte beachten Sie die örtlichen Vorschriften zur Entsorgung von Verpackungsmaterial, verbrauchten Batterien und Altgeräten.



Be responsible
Respect copyrights

Das unbefugte Kopieren von kopiergeschütztem Material wie z. B. Computerprogrammen, Dateien, Sendungen und Tonaufnahmen kann eine Urheberrechtsverletzung und somit eine Straftat darstellen. Dieses Gerät darf für solche Zwecke nicht verwendet werden.



Windows Media und das Windows-Logo sind Marken oder eingetragene Marken der Microsoft Corporation in den USA und/oder anderen Ländern.

Made for



Die Angaben "Made for iPod", "Made for iPhone", und "Made for iPad" bedeuten, dass ein elektronisches Zubehörteil speziell für die Verwendung mit einem iPod, iPhone oder iPad entwickelt wurde. Zudem wurde vom Hersteller bestätigt, dass dieses Zubehörteil den Leistungsstandards von Apple entspricht. Apple ist für dieses Gerät oder die Einhaltung von Sicherheits- und sonstigen Richtlinien nicht verantwortlich. Bitte beachten Sie, dass der Gebrauch dieses Zubehörteils mit einem iPod, iPhone oder iPad die Übertragungsleistung beeinflussen kann.

iPod und iPhone sind eingetragene Marken von Apple Inc. in den Vereinigten Staaten und in anderen Ländern. iPad ist eine Marke von Apple Inc.



Hinweis

- Das Typenschild befindet sich auf der Geräterückseite.

2 Ihr Docking-Entertainment-System

Herzlichen Glückwunsch zu Ihrem Kauf und willkommen bei Philips! Um das Kundendienstangebot von Philips vollständig nutzen zu können, sollten Sie Ihr Produkt unter www.philips.com/welcome registrieren.

Einführung

Mit diesem Gerät können Sie Folgendes:

- Audioinhalte von iPod/iPhone/iPad, USB-Geräten und anderen externen Geräten wiedergeben
- Radiosender hören

Sie können die Tonwiedergabe mit diesen Soundeffekten verbessern:

- Dynamic Bass Boost (DBB)
- Digital Sound Control (DSC)

Das Gerät unterstützt folgende Medienformate:

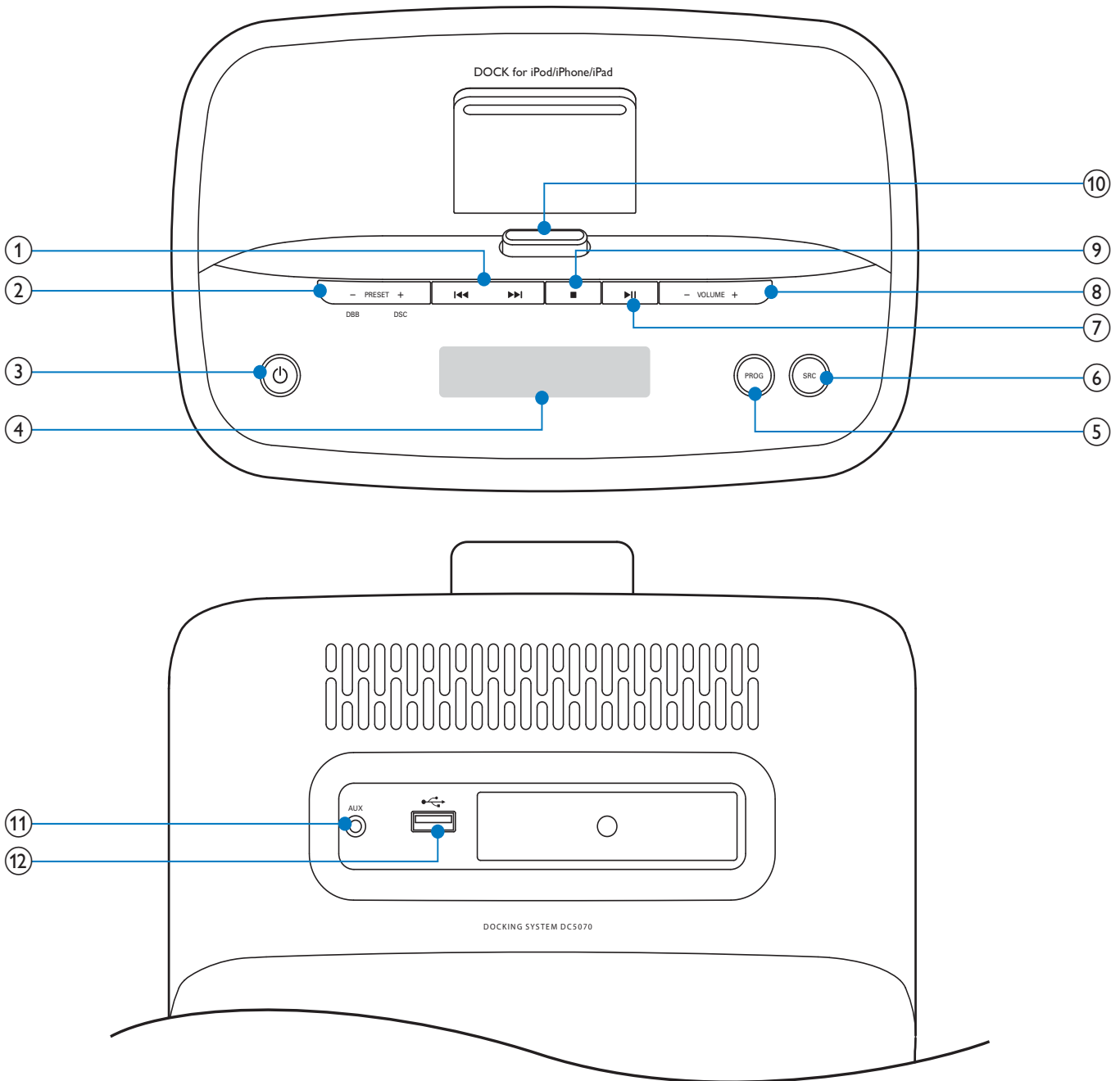


Lieferumfang

Prüfen Sie zunächst den Verpackungsinhalt:

- Hauptgerät
- Fernbedienung mit 2 AAA-Batterien
- 2 Netzkabel (für die EU und Großbritannien)
- MP3-Link-Kabel
- UKW-Antenne
- Betriebsanleitung
- Kurzanleitung

Geräteübersicht



Deutsch

- ① **⏮ / ⏭**
- Springen zum vorherigen/nächsten Titel
 - Suche innerhalb eines Titels
 - Einstellen eines Radiosenders
 - Einstellen der Uhr und des Timers

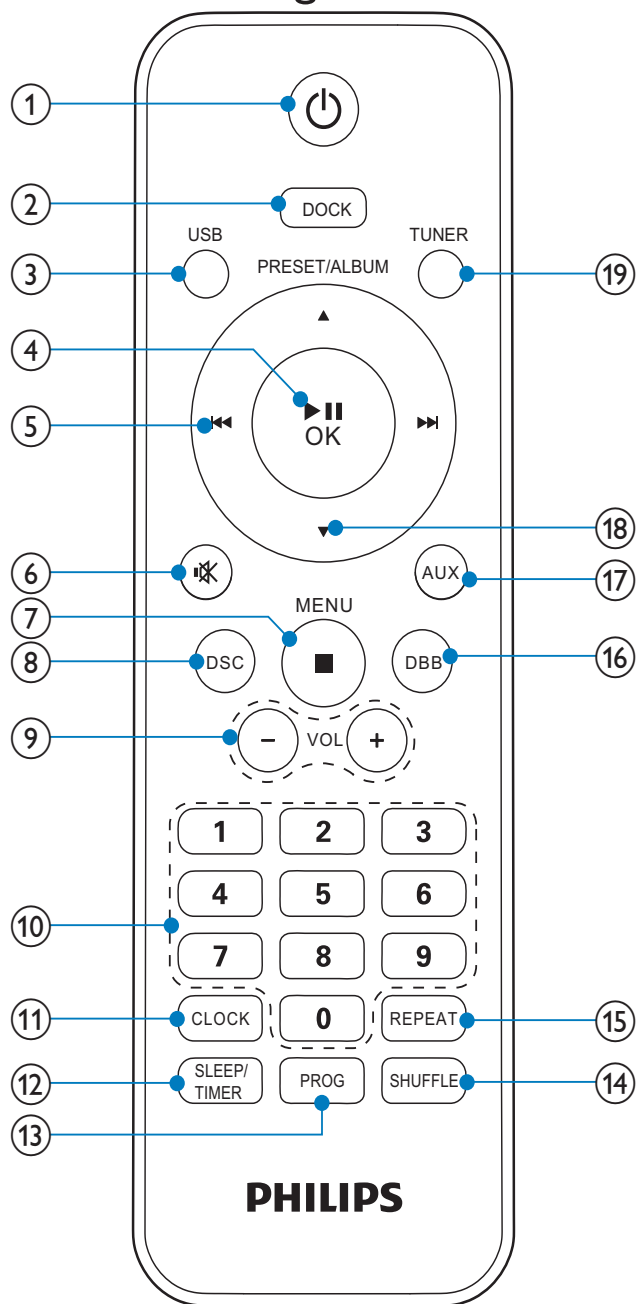
- ② **-PRESET+**
- Auswählen eines voreingestellten Radiosenders
 - Springen zum vorhergehenden / nächsten Album

- DBB**
- Ein-/Aus schalten von Dynamic Bass Boost (DBB)
- DSC**
- Auswählen einer voreingestellten Sundeinstellung

- ③ **⏻**
- Einschalten des Geräts
 - Wechseln in den Standby-Modus oder in den Eco Power-Standby-Modus

- ④ **Anzeigefeld**
 - Anzeigen des aktuellen Status
- ⑤ **PROG**
 - Programmieren von Titeln
 - Programmieren von Radiosendern
 - Einstellen der Uhr
- ⑥ **SRC**
 - Auswählen einer Quelle: FM TUNER, iPod/iPhone/iPad, USB oder AUX.
- ⑦ **▶||**
 - Starten oder Anhalten der Wiedergabe
- ⑧ **■**
 - Beenden der Wiedergabe oder Löschen eines Programms
- ⑨ **VOL +/-**
 - Einstellen der Lautstärke
- ⑩ **DOCK**
 - Dock für iPod/iPhone/iPad
- ⑪ **AUX**
 - Anschließen eines externen Audiogeräts
- ⑫ **↔**
 - USB-Buchse

Übersicht über die Fernbedienung



- ① **⏻**
 - Einschalten des Geräts
 - Wechseln in den Standby-Modus oder in den Eco Power-Standby-Modus
- ② **DOCK**
 - Auswählen des iPods/iPhones/iPads als Quelle
- ③ **USB**
 - Auswählen der USB-Quelle

- ④ **▶||/OK**
- Starten oder Anhalten der Wiedergabe
 - Bestätigen einer Auswahl
- ⑤ **◀◀ / ▶▶**
- Springen zum vorherigen/nächsten Titel
 - Suche innerhalb eines Titels
 - Einstellen eines Radiosenders
 - Einstellen der Uhr und des Timers
- ⑥ **🔊**
- Aus-/Wiedereinschalten des Tons
- ⑦ **Menu/ ■**
- Aufrufen des iPod-/iPhone-/iPad-Menüs
 - Beenden der Wiedergabe oder Löschen eines Programms
- ⑧ **DSC**
- Auswählen einer voreingestellten Soundeinstellung
- ⑨ **VOL +/-**
- Einstellen der Lautstärke
- ⑩ **Zifferntasten**
- Auswählen eines Titels
 - Auswählen eines voreingestellten Radiosenders
- ⑪ **CLOCK**
- Einstellen der Uhr
- ⑫ **SLEEP/TIMER**
- Einstellen des Sleep-Timers
 - Einstellen des Alarm-Timers.
- ⑬ **PROG**
- Programmieren von Titeln
 - Programmieren von Radiosendern
- ⑭ **SHUFFLE**
- Auswählen des Zufallswiedergabemodus
- ⑮ **REPEAT**
- Auswählen des Wiedergabewiederholungsmodus
- ⑯ **DBB**
- Ein-/Ausschalten von Dynamic Bass Boost (DBB)
- ⑰ **AUX**
- Auswählen von AUX als Quelle
- ⑱ **PRESET/ALBUM ▲ / ▼**
- Auswählen eines voreingestellten Radiosenders
 - Springen zum vorherigen/nächsten Album
 - Navigieren durch das iPod-/iPhone-/iPad-Menü
- ⑲ **TUNER**
- Auswählen von FM als Quelle

3 Erste Schritte

! Achtung

- Die Verwendung von Steuerelementen, Einstellungen oder Vorgehensweisen, die von dieser Darstellung abweichen, können zu gefährlichen Strahlenbelastungen oder anderen Sicherheitsrisiken führen.

Folgen Sie den Anweisungen in diesem Kapitel immer nacheinander.

Wenn Sie Philips kontaktieren, werden Sie nach der Modell- und Seriennummer dieses Geräts gefragt. Sie finden die Modell- und Seriennummer auf der Rückseite des Geräts. Notieren Sie die Nummern:

Modell-Nr. _____

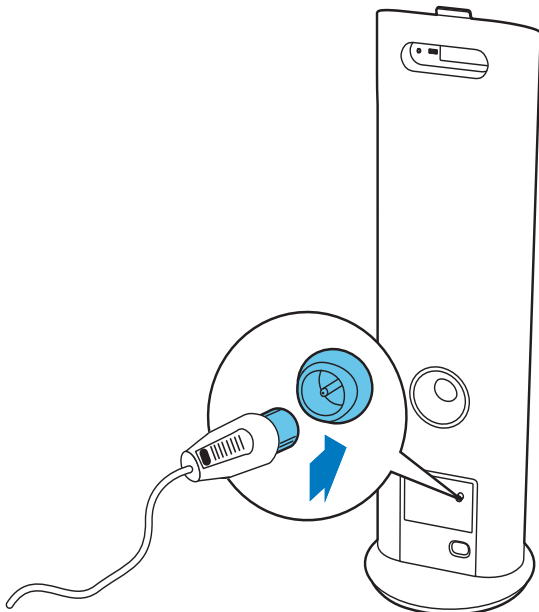
Serien-Nr. _____

Anschließen der UKW-Antenne

* Tipp

- Für den optimalen Empfang ziehen Sie die Antenne vollständig aus, und richten sie aus.

Schließen Sie die im Lieferumfang enthaltene UKW-Antenne an die **FM AERIAL**-Buchse auf der Rückseite des Geräts an.



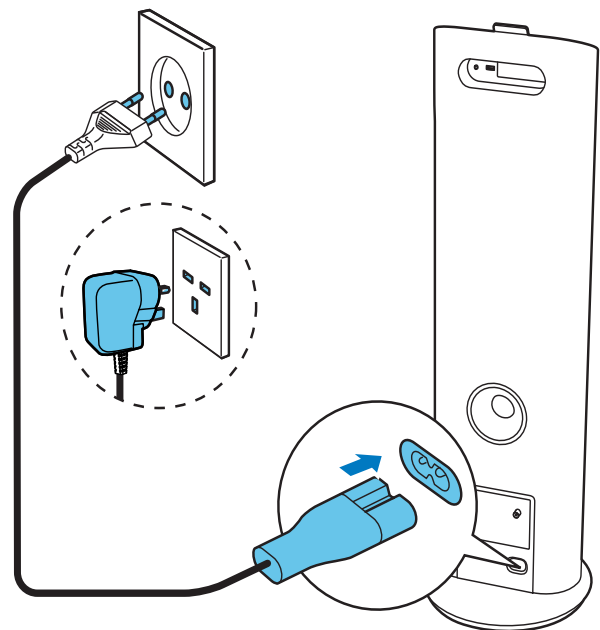
Anschließen an die Stromversorgung

! Achtung

- Möglicher Produktschaden! Stellen Sie sicher, dass die Spannung der Stromversorgung mit der Spannung übereinstimmt, die auf der Rück- oder Unterseite des Geräts angegeben ist.
- Stromschlaggefahr! Ziehen Sie immer am Stecker, um das Stromkabel vom Netzanschluss zu trennen. Ziehen Sie niemals am Kabel.
- Vergewissern Sie sich vor dem Anschließen des Netzkabels, dass alle anderen Verbindungen hergestellt wurden.

Anschließen des Netzkabels

- an die **AC~MAINS**-Buchse auf der Rückseite des Hauptgeräts.
- an eine Steckdose.



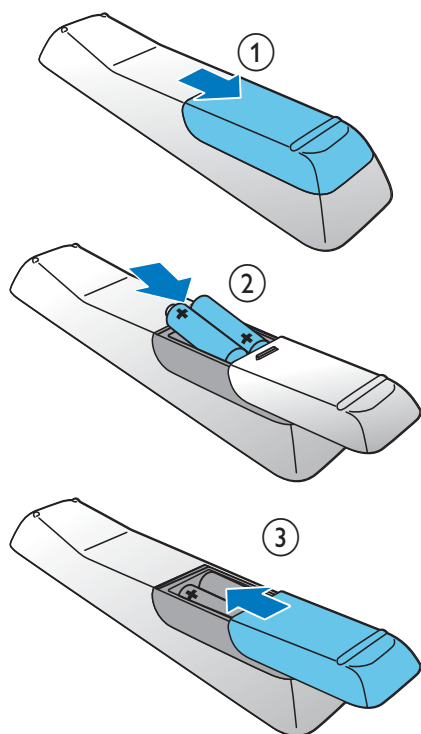
Vorbereiten der Fernbedienung

! Achtung

- Explosionsgefahr! Halten Sie den Akku von Hitze, Sonnenlicht und Feuer fern. Werfen Sie die Batterien niemals ins Feuer.

So tauschen Sie die Batterien der Fernbedienung aus:

- 1 Öffnen Sie das Batteriefach.
- 2 Setzen Sie wie abgebildet 2 AAA-Batterien mit der korrekten Polarität (+/-) ein.
- 3 Schließen Sie das Batteriefach.



Hinweis

- Nehmen Sie die Batterien aus der Fernbedienung, wenn Sie diese längere Zeit nicht verwendet haben.
- Verwenden Sie keine Kombination älterer und neuer Batterien oder unterschiedlicher Batterietypen.
- Batterien enthalten chemische Substanzen und müssen daher ordnungsgemäß entsorgt werden.

Einstellen der Uhr

- 1 Halten Sie im Standby-Modus **CLOCK** länger als zwei Sekunden gedrückt, um den Einstellungsmodus für die Uhr zu aktivieren.
 - ↳ Das 12-Stunden- oder 24-Stunden-Format wird angezeigt.

- 2 Drücken Sie **◀◀ / ▶▶**, um das 12- oder 24-Stunden-Format auszuwählen, und drücken Sie dann **CLOCK**.
 - ↳ Die Ziffern für die Stundenanzeige werden angezeigt und blinken.
- 3 Drücken Sie **◀◀ / ▶▶**, um die Stunden einzustellen, und drücken Sie dann **CLOCK**.
 - ↳ Die Ziffern für die Minutenanzeige werden angezeigt und blinken.
- 4 Drücken Sie die Taste **◀◀ / ▶▶**, um die Minuten einzustellen.
- 5 Drücken Sie zur Bestätigung die Taste **CLOCK**.

Einschalten

Drücken Sie die Taste **⏻**.

- ↳ Das Gerät wechselt zu der zuletzt gewählten Quelle.

Schalten in den Standby-Modus

Drücken Sie erneut auf **⏻**, um das Gerät in den Standby-Modus zu schalten.

- ↳ Die Hintergrundbeleuchtung im Anzeigefeld wird abgesenkt.
- ↳ Im Anzeigefeld wird die Uhr angezeigt (sofern eingestellt).

So schalten Sie in den Eco Power-Standby-Modus:

Halten Sie **⏻** mindestens 2 Sekunden lang gedrückt.

- ↳ Die Hintergrundbeleuchtung im Anzeigefeld wird ausgeschaltet.

So wechseln Sie zwischen dem normalen Standby-Modus und dem Eco-Standby-Modus:

Halten Sie **⏻** mindestens 2 Sekunden lang gedrückt.

Hinweis

- Wenn im Standby-Modus über 15 Minuten lang keine Taste gedrückt wird, aktiviert das Gerät automatisch den Eco Power-Standby-Modus.

4 Wiedergabe

Wiedergabe von iPod/iPhone/iPad

Mit diesem Docking-System können Sie Audioinhalte von einem iPod/iPhone/iPad wiedergeben.

Kompatible iPod-/iPhone-/iPad-Modelle

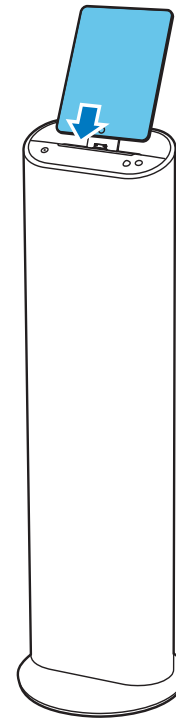
Das Gerät unterstützt folgende iPod-/iPhone-/iPad-Modelle.

Hergestellt für

- iPad 2
- iPad
- iPhone 4
- iPhone 3GS
- iPhone 3G
- iPhone
- iPod classic
- iPod mit Video-Funktion
- iPod nano (1., 2., 3., 4., 5. und 6. Generation)
- iPod touch (1., 2., 3. und 4. Generation)

Einsetzen des iPods/iPhones/iPads

Setzen Sie den iPod bzw. das iPhone/iPad in das Dock ein.



Wiedergabe vom iPod/iPhone/iPad

Hinweis

- Vergewissern Sie sich, dass Ihr iPod/iPhone/iPad sicher eingesetzt ist.

- 1 Drücken Sie auf der Fernbedienung **DOCK**, oder drücken Sie am Hauptgerät wiederholt **SRC**, um iPod/iPhone/iPad als Quelle auszuwählen.
- 2 Geben Sie Audiodateien auf Ihrem iPod/iPhone/iPad wieder.
 - ↳ Audioinhalte des angeschlossenen iPods/iPhones/iPads werden von diesem Docking-System automatisch übertragen. Falls dies nicht der Fall sein sollte, drücken Sie **▶||**.
 - So navigieren Sie im Menü: Drücken Sie zunächst **MENU** und anschließend **▲ / ▼ / ◀◀ / ▶▶**, um ein Element auszuwählen. Bestätigen Sie dann mit **OK**.

Aufladen des iPods/iPhones/iPads

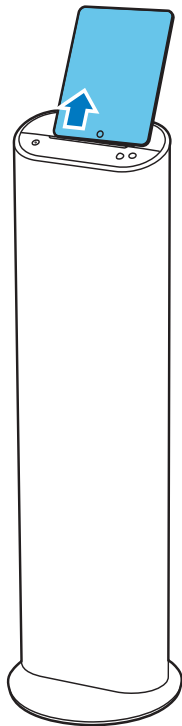
Wenn das Gerät an eine Steckdose angeschlossen ist, wird der iPod bzw. das iPhone/iPad automatisch aufgeladen.

Hinweis

- iPod mit Farbdisplay, iPod classic und iPod mit Video-Funktion können nicht mit dem Dock aufgeladen werden.

Entnehmen des iPods/iPhones/iPads


Ziehen Sie den iPod bzw. das iPhone/iPad aus dem Dock.

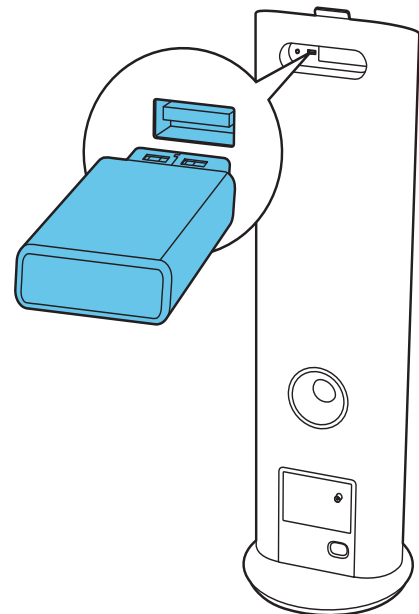


Wiedergeben von USB

Hinweis

- Überprüfen Sie, ob auf dem USB-Gerät abspielbarer Audioinhalt vorhanden ist.

- 1 Drücken Sie auf der Fernbedienung **USB**, oder drücken Sie am Hauptgerät wiederholt **SRC**, um USB als Quelle auszuwählen.
- 2 Schließen Sie das USB-Gerät an den -Anschluss (USB) auf der Rückseite des Geräts an.
 - ↳ Die Datei startet die Wiedergabe automatisch. Falls dies nicht der Fall sein sollte, drücken Sie **▶||**.



5 Wiedergabeoptionen

Anhalten/Fortsetzen der Wiedergabe

Drücken Sie während der Wiedergabe **▶||**, um die Wiedergabe anzuhalten/fortzusetzen.

Wiedergabe stoppen

Drücken Sie während der Wiedergabe **■**, um die Wiedergabe anzuhalten.

Zu einem Titel springen

Für **USB**:

- 1 Drücken Sie auf **▲ / ▼**, um ein Album oder einen Ordner auszuwählen.
- 2 Drücken Sie **◀◀ / ▶▶**, um einen Titel oder eine Datei auszuwählen.

Suchen innerhalb eines Titels

- 1 Halten Sie während der Wiedergabe **◀◀ / ▶▶** gedrückt, um innerhalb eines Titels zu suchen.
- 2 Lassen Sie die Taste los, um zur normalen Wiedergabe zurückzukehren.

Wiedergabewiederholung

- 1 Drücken Sie während der Wiedergabe wiederholt die Taste **REPEAT**, um Folgendes einzustellen:
 - **[r1]** (einzeln wiederholen): Der aktuelle Titel wird wiederholt wiedergegeben.
 - **[rA]** (alle wiederholen): Alle Titel werden wiederholt wiedergegeben.
↳ **↻** (Wiederholen) wird angezeigt.
- 2 Um zur normalen Wiedergabe zurückzukehren, drücken Sie **REPEAT**

wiederholt, bis der Wiederholungs-Modus nicht mehr angezeigt wird.

Shuffle-Wiedergabe

- 1 Drücken Sie während der Wiedergabe **SHUFFLE**.
↳ **↻** (Zufallswiedergabe) wird angezeigt. Alle Titel werden in zufälliger Abfolge wiedergegeben.
- 2 Um zur normalen Wiedergabe zurückzukehren, drücken Sie erneut **SHUFFLE**.



Hinweis

- Die Wiederholungs- und die Zufallswiedergabe können nicht gleichzeitig aktiviert sein.
- Die Zufallswiedergabe kann nicht ausgewählt werden, wenn Sie die Wiedergabe von Titeln programmiert haben.

Programmieren von Titeln

Sie können bis zu 20 Titel programmieren.

- 1 Wenn sich das Gerät im USB-Modus und in der Stopp-Position befindet, drücken Sie zum Aktivieren des Programmiermodus **PROG**.
↳ **[PROG]** (Programm) blinkt auf der Anzeige.
- 2 Drücken Sie für MP3/WMA-Titel **▲ / ▼**, um ein Album auszuwählen.
- 3 Drücken Sie **◀◀ / ▶▶**, um eine Titelnummer auszuwählen. Drücken Sie anschließend **PROG**, um die Auswahl zu bestätigen.
- 4 Wiederholen Sie die Schritte 2 und 3, um weitere Titel zu programmieren.
- 5 Drücken Sie die Taste **▶||**, um die programmierten Titel wiederzugeben.
↳ Während der Wiedergabe wird **[PROG]** (Programm) angezeigt.
 - Um ein Programm zu löschen, drücken Sie in der Stopp-Position auf **■**.

6 Anhören des Radios

Einstellen eines Radiosenders



Tip

- Für optimalen UKW-Empfang ziehen Sie die UKW-Antenne vollständig aus, und richten Sie sie aus.

- 1 Drücken Sie auf der Fernbedienung **TUNER**, oder drücken Sie am Hauptgerät wiederholt **SRC**, um die Tuner-Quelle auszuwählen.
- 2 Halten Sie **◀◀ / ▶▶** mindestens 2 Sekunden lang gedrückt.
 - ↳ **[SEARCH]** (Suche) wird angezeigt.
 - ↳ Das Radio wechselt automatisch zu einem Sender mit hoher Signalstärke.
- 3 Wiederholen Sie Schritt 2, um weitere Sender einzustellen.
 - Um einen Sender mit schwacher Signalstärke auszuwählen, drücken Sie wiederholt **◀◀ / ▶▶**, bis der Empfang optimal ist.

Programmieren von Radiosendern



Tip

- Sie können maximal 20 voreingestellte Radiosender programmieren.

Automatisches Programmieren von Radiosendern

Halten Sie im Tuner-Modus die Taste **PROG** mindestens zwei Sekunden lang gedrückt, um den automatischen Programmiermodus zu aktivieren.

- ↳ **[AUTO SRCH]** (Automatische Suche) wird angezeigt.

- ↳ Alle verfügbaren Sender werden nacheinander je nach Wellenband-Empfangsstärke programmiert.
- ↳ Der erste programmierte Radiosender wird automatisch wiedergegeben.

Manuelles Programmieren von Radiosendern

- 1 Einstellen eines Radiosenders
- 2 Drücken Sie die Taste **PROG**, um in den Programmiermodus zu wechseln.
 - ↳ **[PROG]** (Programm) blinkt auf der Anzeige.
- 3 Drücken Sie **▲ / ▼**, um diesem Radiosender eine Nummer (zwischen 1 und 20) zuzuweisen, und bestätigen Sie dies mit **PROG**.
 - ↳ Die Voreinstellungsnummer und die Frequenz des voreingestellten Senders werden angezeigt.
- 4 Wiederholen Sie die obigen Schritte zum Programmieren weiterer Sender.



Hinweis

- Soll ein programmierter Sender überschrieben werden, speichern Sie einen anderen Sender an seiner Stelle.

Auswählen eines voreingestellten Radiosenders

Drücken Sie im Tuner-Modus **▲ / ▼**, um eine voreingestellte Sendernummer auszuwählen.

- Sie können eine voreingestellte Nummer auch direkt mit den Zifferntasten auswählen.

7 Anpassen von Toneinstellungen

Einstellen der Lautstärke

Drücken Sie während der Wiedergabe die Taste **VOL +/-**, um die Lautstärke zu erhöhen bzw. zu verringern.

Auswählen eines vordefinierten Sound-Effekts

Drücken Sie während der Wiedergabe wiederholt die Taste **DSC**, um Folgendes einzustellen:

- [dSC1] (flach)
- [dSC2] (Rock)
- [dSC3] (Klassik)
- [dSC4] (Jazz)
- [dSC5] (Pop)

Bass verstärken

Drücken Sie während der Wiedergabe die Taste **DBB**, um die dynamische Bassverstärkung ein- oder auszuschalten.

↳ Wenn DBB aktiviert ist, wird **DBB** angezeigt.

Stummschalten

Drücken Sie während der Wiedergabe die Taste **M**, um den Ton stummzuschalten oder wieder einzuschalten.

8 Weitere Funktionen

Einstellen des Sleep-Timers

Dieses Docking-System kann nach einer voreingestellten Zeit automatisch in den Standby-Modus umschalten.

- 1 Drücken Sie bei eingeschaltetem Gerät wiederholt auf **SLEEP/TIMER**, um einen Zeitraum (in Minuten) auszuwählen.
↳ Bei aktiviertem Sleep-Timer wird **zzZ** angezeigt.

Deaktivieren des Sleep-Timers

- 1 Drücken Sie wiederholt **SLEEP/TIMER**, bis [**SLEEP OFF**] (Sleep-Timer aus) angezeigt wird.
↳ Bei deaktiviertem Sleep-Timer wird **zzZ** ausgeblendet.

Einstellen des Alarm-Timers

Dieses Docking-System kann als Wecker verwendet werden. Sie können iPod/iPhone/iPad, FM TUNER oder USB als Alarmquelle auswählen.



Hinweis



- Stellen Sie sicher, dass die Uhrzeit korrekt eingestellt ist.

- 1 Halten Sie im Standby-Modus **SLEEP/TIMER** so lange gedrückt, bis [**SET TIMER**] (Timer einstellen) durch das Display läuft.
- 2 Drücken Sie **USB, DOCK** oder **TUNER**, um eine Quelle auszuwählen.
- 3 Drücken Sie zur Bestätigung die Taste **SLEEP/TIMER**.
↳ Die Ziffern für die Stundenanzeige werden angezeigt und blinken.

- 4 Drücken Sie **◀◀ / ▶▶**, um die Stunden einzustellen, und drücken Sie dann erneut **SLEEP/TIMER**.
 - ↳ Die Ziffern für die Minutenanzeige werden angezeigt und blinken.
- 5 Drücken Sie die Taste **◀◀ / ▶▶**, um die Minuten einzustellen.
- 6 Drücken Sie zur Bestätigung die Taste **SLEEP/TIMER**.
 - ↳ Der Alarm-Timer wurde eingestellt und ist nun aktiviert.

Aktivieren und Deaktivieren des Alarm-Timers

Drücken Sie im Standby-Modus wiederholt die Taste **SLEEP/TIMER**, um den Alarm-Timer zu aktivieren/deaktivieren.

- ↳ Bei aktiviertem Alarm-Timer wird  angezeigt.
- ↳ Bei deaktiviertem Alarm-Timer ist  ausgeblendet.

Hinweis

- Wenn USB/iPod/iPhone/iPad als Quelle ausgewählt ist, aber kein USB-Gerät/iPod/iPhone/iPad angeschlossen ist, wird der FM TUNER automatisch ausgewählt.

Wiedergabe von einem externen Gerät

Mit diesem Gerät können Sie auch Signale von externen Docking-Systemen anhören.

- 1 Drücken Sie auf **AUX**, um [AUX] (Externe Geräte) als Quelle auszuwählen.
- 2 Verbinden Sie das mitgelieferte MP3 Link-Kabel mit:
 - der **AUX**-Buchse der Einheit
 - der Kopfhörerbuchse des externen Geräts
- 3 Starten Sie die Wiedergabe am Audiogerät. (Informationen dazu finden Sie in der Bedienungsanleitung des Geräts.)

9 Produktinformationen

Hinweis

- Die Produktinformationen können ohne vorherige Ankündigung geändert werden.

Technische Daten

Verstärker

Ausgangsleistung	120 W
Frequenzgang	100 Hz bis 16 kHz, ± 3 dB
Signal/Rausch-Verhältnis	> 70 dB
Aux-Eingang	< 600 mV RMS

Tuner

Empfangsbereich	UKW: 87,5 bis 108 MHz
Abstimmungsbereich	50 kHz
Empfindlichkeit	
– Mono, 26 dB S/N Ratio	< 22 dBu
– Stereo, 46 dB S/N Ratio	< 45 dBu
Suchempfindlichkeit	< 30 dBu
Klirrfaktor	< 3 %
Signal/Rausch-Verhältnis	> 45 dB

Lautsprecher

Lautsprecherimpedanz	6 Ohm + 2 x 4 Ohm
Lautsprechertreiber	133 mm Woofer+ 2 x 64 mm Full Range
Empfindlichkeit	> 82 dB/m/W

Allgemeine Informationen

Netzspannung	220 bis 240 V, 50/60 Hz
Standby- Stromverbrauch	< 1 W
USB Direct	Version 2.0/1.1
Belastung bei USB	≤ 500 mA
Abmessungen	
- Hauptgerät (B x H x T)	350 x 999 x 350 mm
Gewicht	
- Inklusive Verpackung	13,5 kg
- Hauptgerät	10,7 kg

Informationen zur USB- Wiedergabefähigkeit

Kompatible USB-Geräte:

- USB-Flash-Speicher (USB 2.0 oder USB 1.1)
- USB-Flash-Player (USB 2.0 oder USB 1.1)
- Speicherkarten (zusätzliches Kartenlesegerät zum Einsatz mit diesem Gerät erforderlich)

Unterstützte Formate:

- USB- oder Speicher-Dateiformat FAT12, FAT16, FAT32 (Abschnittsgröße: 512 Byte)
- MP3-Bitrate (Übertragungsgeschwindigkeit): 32 – 320 Kbit/s und variable Bitrate
- WMA Version 9 oder ältere Versionen
- Die Verschachtelung von Verzeichnissen ist auf maximal 8 Ebenen beschränkt.
- Anzahl der Alben/Ordner: maximal 99
- Anzahl der Tracks/Titel: maximal 999
- ID3-Tag (Version 2.0 oder höher)
- Dateiname in Unicode UTF8 (maximale Länge: 128 Byte)

Nicht unterstützte Formate:

- Leere Alben: Ein leeres Album ist ein Album, das keine MP3-/WMA-Dateien enthält und im Display nicht angezeigt wird.
- Nicht unterstützte Dateiformate werden übersprungen. So werden z. B. Word-Dokumente (.doc) oder MP3-Dateien mit der Erweiterung “.dlf” ignoriert und nicht wiedergegeben.
- AAC-, WAV-, PCM-Audiodateien
- DRM-geschützte WMA-Dateien (.wav, .m4a, .m4p, .mp4, .aac)
- WMA-Dateien im Lossless-Format

10 Fehlerbehebung



Warnung

- Öffnen Sie auf keinen Fall das Gehäuse des Geräts.

Bei eigenhändigen Reparaturversuchen verfällt die Garantie.

Wenn Sie bei der Verwendung dieses Geräts Probleme feststellen, prüfen Sie bitte die folgenden Punkte, bevor Sie Serviceleistungen anfordern. Besteht das Problem auch weiterhin, besuchen Sie die Philips Website unter www.philips.com/welcome. Wenn Sie Philips kontaktieren, stellen Sie sicher, dass sich das Gerät in der Nähe befindet und die Modell- und Seriennummer verfügbar ist.

Keine Stromversorgung

- Prüfen Sie, ob der Netzstecker des Geräts ordnungsgemäß angeschlossen wurde.
- Stellen Sie sicher, dass die Steckdose Strom führt.
- Die Energiesparfunktion schaltet das System automatisch aus, wenn Sie innerhalb von 15 Minuten nach der letzten Wiedergabe keine Taste betätigt haben.

Kein Ton oder schlechte Tonqualität

- Stellen Sie die Lautstärke ein.

Das Gerät reagiert nicht

- Ziehen Sie den Netzstecker, und schließen Sie ihn wieder an. Schalten Sie anschließend das Gerät erneut ein.

Fernbedienung funktioniert nicht.

- Wählen Sie die passende Quelle zunächst über die Fernbedienung statt über das Hauptgerät aus, bevor Sie eine Funktionstaste betätigen.
- Verringern Sie den Abstand zwischen der Fernbedienung und dem Gerät.

- Achten Sie beim Einsetzen der Batterie auf die korrekte Lage der Pole ("+/–"-Zeichen) gemäß Angabe.
- Tauschen Sie die Batterie aus.
- Richten Sie die Fernbedienung direkt auf den Sensor, der sich auf der Vorderseite des Geräts befindet.

Einige Dateien auf dem USB-Gerät werden nicht angezeigt

- Die Anzahl der Ordner oder Dateien auf dem USB-Gerät überschreitet ein bestimmtes Limit. Dies ist keine Fehlfunktion.
- Die Formate dieser Dateien werden nicht unterstützt.

USB-Gerät wird nicht unterstützt

- Das USB-Gerät ist nicht mit dem Gerät kompatibel. Versuchen Sie, ein anderes Gerät anzuschließen.

Schlechter Radioempfang

- Erhöhen Sie den Abstand vom Gerät zu Fernsehgeräten oder Videorekordern.
- Wenn das Empfangssignal zu schwach ist, richten Sie die Antenne aus, oder verbessern Sie den Empfang durch Anschließen einer externen Antenne.

Die Zeitschaltuhr funktioniert nicht

- Stellen Sie die Uhrzeit korrekt ein.
- Schalten Sie die Zeitschaltuhr ein.

Die Uhrzeit-/Zeitschaltuhreinstellung wurde gelöscht

- Die Stromversorgung wurde unterbrochen bzw. das Gerät wurde vom Netz getrennt.
- Stellen Sie die Uhrzeit-/Zeitschaltuhreinstellungen erneut ein.

