

# Siempre a su disposición para ayudarle

Para registrar su producto y obtener información de contacto y asistencia, visite [www.philips.com/support](http://www.philips.com/support)

BTM2280



## Manual del usuario

**PHILIPS**



# Contenido

<b>1 Seguridad</b>	2	<b>7 Cómo escuchar la radio FM</b>	13
Atención a estos símbolos de seguridad	2	Sintonización de una emisora de radio FM	13
Instrucciones de seguridad importantes	2	Programación automática de emisoras de radio	14
Seguridad auditiva	3	Programación manual de emisoras de radio	14
<b>2 Su minicadena de música</b>	4	Sintonización de una emisora de radio presintonizada	14
Introducción	4	<b>8 Ajuste del sonido</b>	15
Contenido de la caja	4	Selección de un efecto de sonido preestablecido	15
Descripción de la unidad principal	5	Ajuste del nivel de volumen	15
Descripción del control remoto	6	Silenciamiento del sonido	15
<b>3 Antes de usar el aparato</b>	7	<b>9 Otras funciones</b>	15
Conexión de la antena FM	7	Uso del temporizador de la alarma	15
Conexión de la alimentación	7	Uso del temporizador de desconexión	16
Instalación de la pila del mando a distancia	8	Cómo escuchar un dispositivo externo	16
<b>4 Introducción</b>	8	Cómo escuchar a través de los auriculares	17
Encendido	8	Carga de un dispositivo USB	17
Ajuste del reloj	9	<b>10 Información del producto</b>	17
Selección de una fuente	9	Especificaciones	17
Ajuste del brillo de la pantalla LCD	9	Información sobre reproducción de USB	18
<b>5 Reproducción desde un soporte físico</b>	10	Formatos de disco MP3 compatibles	19
Reproducción de un disco	10	Mantenimiento	19
Reproducción de un dispositivo de almacenamiento USB	10	<b>11 Solución de problemas</b>	20
Control de reproducción	11	<b>12 Aviso</b>	22
Programación de pistas	11	Conformidad	22
<b>6 Uso de dispositivos Bluetooth</b>	12	Conservación del medioambiente	22
Conexión de un dispositivo	12	Aviso sobre marcas comerciales	23
Reproducción de audio vía Bluetooth	13	Copyright	23
Eliminación de la información de emparejamiento	13		

# 1 Seguridad

Lea y comprenda todas las instrucciones antes de utilizar esta minicadena de música. La garantía no cubre los daños producidos por no haber seguido las instrucciones.

## Atención a estos símbolos de seguridad



El símbolo del rayo indica que los componentes sin aislamiento dentro de la unidad pueden generar una descarga eléctrica. Para la seguridad de todas las personas de su hogar, no quite la cubierta del producto.

El signo de exclamación indica las características importantes cuya información debe leer en los manuales adjuntos a fin de evitar problemas en el funcionamiento y en el mantenimiento.

**ADVERTENCIA:** Para reducir el riesgo de incendio o descarga eléctrica, el aparato no debe exponerse a la lluvia ni a la humedad ni se deben colocar sobre éste objetos que contengan líquidos.

**ATENCIÓN:** Para evitar riesgos de una descarga eléctrica, inserte el enchufe por completo. (En regiones con enchufes polarizados: Para evitar riesgos de descarga eléctrica, el ancho de los conectores planos debe coincidir con el ancho de la ranura de conexión).

## Instrucciones de seguridad importantes

### Riesgo de descarga eléctrica o incendio.

- Nunca exponga el producto ni los accesorios a la lluvia ni al agua. Nunca coloque contenedores de líquidos, como jarrones, cerca del producto. Si se derramase algún líquido sobre el producto o en su interior, desconéctelo de la toma de alimentación inmediatamente. Póngase en contacto con el Servicio de Atención al Cliente para que compruebe el producto antes de su uso.
- No coloque nunca el producto ni los accesorios cerca de llamas sin protección u otras fuentes de calor, lo que incluye la luz solar directa.
- No inserte objetos en las ranuras de ventilación ni en las aberturas del producto.
- Si usa el enchufe de alimentación o un adaptador para desconectar el aparato, éstos deberán estar siempre a mano.
- Antes de que se produzca una tormenta eléctrica, desconecte el producto de la toma de alimentación.
- Para desconectar el cable de alimentación, tire siempre del enchufe, nunca del cable.

### Riesgo de cortocircuito o incendio.

- Antes de conectar el producto a la toma de alimentación, asegúrese de que el voltaje de alimentación se corresponda con el valor impreso en la parte posterior del producto. Nunca conecte el producto a la toma de alimentación si el voltaje es distinto.
- Nunca exponga el mando a distancia ni las pilas a la lluvia, al agua, la luz del sol o a un calor excesivo.
- Procure no forzar los enchufes. Los enchufes sueltos pueden provocar arcos voltaicos o un incendio.

### Riesgo de lesión o de daños en el producto.

- Utilice únicamente las fuentes de alimentación que se indican en el manual de usuario.
- Radiación láser visible e invisible cuando se abre. Evite exponerse al haz.
- No toque la lente óptica de disco que se encuentra dentro de la bandeja de discos.
- Nunca coloque el producto ni ningún otro objeto sobre cables de alimentación u otros equipos eléctricos.
- Si el producto se transporta a temperaturas inferiores a 5 °C, desembale el producto y espere hasta que su temperatura se equipare a la temperatura ambiente antes de conectarlo a la toma de alimentación.

### Riesgo de sobrecalentamiento.

- Nunca instale este producto en un espacio reducido. Deje siempre un espacio de 10 cm, como mínimo, en torno al producto para que se ventile.
- Asegúrese de que las ranuras de ventilación del producto nunca estén cubiertas por cortinas u otros objetos.

### Riesgo de contaminación

- Quite la pila si se ha agotado o si el mando a distancia no se va a utilizar durante un largo período de tiempo.
- Las pilas contienen sustancias químicas, por lo que debe desecharlas correctamente.



### Advertencia

- No quite nunca la carcasa de este aparato.
- No lubrique ninguna pieza de este aparato.
- No coloque nunca este aparato sobre otro equipo eléctrico.
- No exponga el aparato a la luz solar directa, al calor o a las llamas.
- No mire nunca al haz láser que está dentro del aparato.
- Asegúrese de tener siempre un fácil acceso al cable de alimentación, al enchufe o al adaptador para desconectar el aparato de la corriente.

## Seguridad auditiva



### Utilice un nivel de sonido moderado.

- El uso de los auriculares a un nivel de sonido elevado puede dañar el oído. Este producto produce sonidos con rangos de decibelios que pueden provocar una pérdida auditiva a una persona con un nivel auditivo normal, incluso en el caso de una exposición inferior a un minuto. Los rangos de decibelios más elevados se ofrecen para aquellas personas que tengan cierta deficiencia auditiva.
- El nivel de sonido puede ser engañoso. Con el paso del tiempo, el "nivel de comodidad" de escucha se adapta a los niveles de sonido más elevados. Por lo tanto, tras una escucha prolongada, el sonido de un nivel "normal" puede ser en realidad de tono elevado y perjudicial para el oído. Para protegerse contra esto, ajuste el nivel de sonido a un nivel seguro antes de que su oído se adapte y manténgalo así.

### Para establecer un nivel de sonido seguro:

- Fije el control de volumen en un ajuste bajo.
- Aumente poco a poco el sonido hasta poder oírlo de manera cómoda y clara, sin distorsión.

### Escuche durante períodos de tiempo razonables:

- La exposición prolongada al sonido, incluso a niveles "seguros", también puede provocar una pérdida auditiva.
- Asegúrese de utilizar su equipo de forma razonable y realice los descansos oportunos.

**Asegúrese de respetar las siguientes pautas cuando use los auriculares.**

- Escuche a niveles de sonido razonables durante períodos de tiempo razonables.
- Tenga cuidado de no ajustar el nivel de sonido mientras se adapta su oído.
- No suba el nivel de sonido hasta tal punto que no pueda escuchar lo que le rodea.
- En situaciones posiblemente peligrosas, debe tener precaución o interrumpir temporalmente el uso.



#### Nota

- La placa de identificación está situada en la parte posterior del dispositivo.

## 2 Su minicadena de música

Le felicitamos por su compra y le damos la bienvenida a Philips. Para poder beneficiarse por completo de la asistencia que ofrece Philips, registre el producto en [www.philips.com/welcome](http://www.philips.com/welcome).

Si se pone en contacto con el Servicio de Atención al Cliente, se le solicitará el número de modelo y de serie de este aparato. El número de modelo y el número de serie están en la parte posterior del aparato. Escriba los números aquí:

Número de modelo \_\_\_\_\_

Número de serie \_\_\_\_\_

---

### Introducción

**Con este producto podrá:**

- disfrutar del audio de un disco o dispositivo de almacenamiento USB;
- disfrutar del audio de un dispositivo externo a través de Bluetooth;
- disfrutar del audio de un dispositivo externo a través de un cable de entrada de audio,
- escuchar emisoras de radio FM, y
- cargar sus dispositivos USB.

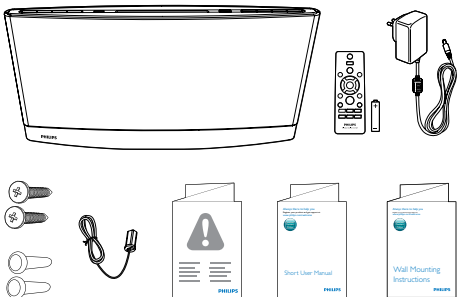
---

### Contenido de la caja

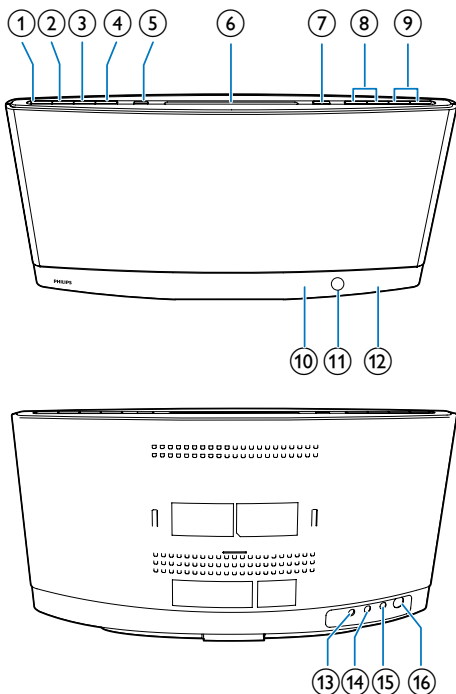
Compruebe e identifique el contenido del paquete:

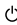
- Minicadena de música
- Mando a distancia (con una pila AAA)
- Adaptador de alimentación de CA
- Kit de montaje en pared (2 tacos y 2 tornillos)
- antena FM
- Hoja de seguridad
- Manual de usuario breve







- Instrucciones de montaje en pared



## Descripción de la unidad principal

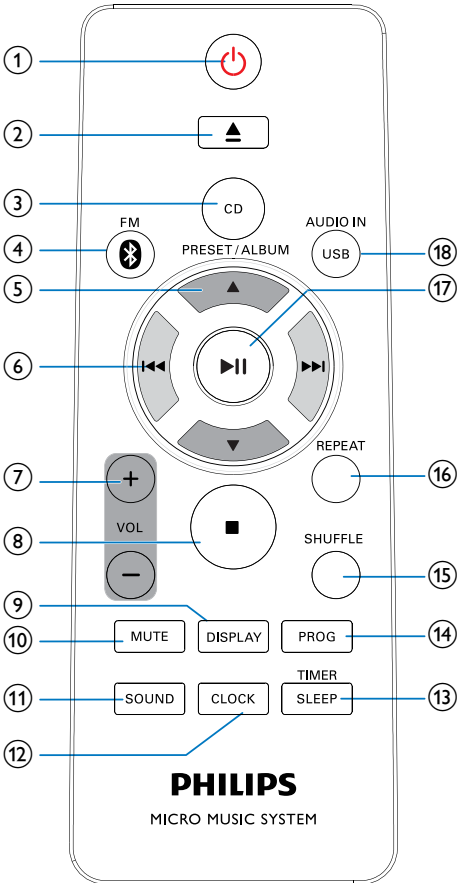


- ① 
- Activa el producto.
  - Activa en el producto el modo de espera de bajo consumo o al modo de espera normal.

- ② **SOURCE**
- Púlselo varias veces para seleccionar una fuente.
- ③ 
- Iniciar, hacer una pausa o reanudar la reproducción.
- ④ 
- Detiene la reproducción de música.
- ⑤ 
- Se conecta a un dispositivo de almacenamiento USB compatible para reproducir música.
  - Se conecta a un dispositivo USB compatible para cargarlo.
- ⑥ **Cargador**
- ⑦ 
- Púlselo para expulsar el disco del compartimento de discos.
- ⑧ 
- Salta a la pista anterior o siguiente.
  - Manténgalo pulsado para buscar dentro de una pista.
  - Sintoniza una emisora de radio.
- ⑨ **VOL+/VOL-**
- Aumenta o reduce el volumen.
- ⑩ **Indicador LED**
- Se ilumina en rojo cuando el producto está en modo de espera de bajo consumo.
  - Indica el estado de la conexión Bluetooth.
- ⑪ **Sensor iR**
- Recibe las señales de infrarrojos del mando a distancia.
- ⑫ **Pantalla LCD**
- ⑬ **DC IN**
- Se conecta al adaptador de alimentación de CA.
- ⑭ 
- Se conecta a unos auriculares con conector de 3,5 mm.

- 15 **AUDIO IN**
  - Se conecta a la toma de salida de audio (normalmente la toma de auriculares) de un dispositivo externo.
- 16 **FM ANT**
  - Se conecta a la antena FM.

## Descripción del control remoto



- 1 **⏻**
  - Activa el producto.
  - Activa en el producto el modo de espera de bajo consumo o al modo de espera normal.

- 2 **▲**
  - Expulsa el disco.
- 3 **CD**
  - Cambia la fuente al disco del compartimento de discos.
- 4 **FM/Ⓜ**
  - Cambia la fuente al sintonizador FM o el audio transmitido desde un dispositivo Bluetooth.
- 5 **PRESET/ALBUM ▲ / ▼**
  - Salta al álbum anterior o siguiente.
  - Selecciona una emisora de radio presintonizada.
- 6 **⏮ / ⏭**
  - Salta a la pista anterior o siguiente.
  - Manténgalo pulsado para buscar dentro de una pista.
  - Sintoniza una emisora de radio.
- 7 **+ VOL -**
  - Aumenta o reduce el volumen.
- 8 **■**
  - Detiene la reproducción de música.
- 9 **DISPLAY**
  - En modo de funcionamiento, púlselo para mostrar la hora actual.
  - En modo de espera normal, manténgalo pulsado para ajustar el brillo de la pantalla LCD.
- 10 **MUTE**
  - Silencia o restaura el nivel de sonido.
- 11 **SOUND**
  - Selecciona un efecto de sonido preestablecido.
- 12 **CLOCK**
  - Ajusta el reloj.
- 13 **TIMER/SLEEP**
  - Ajusta el temporizador de la alarma.
  - Ajusta el temporizador de desconexión automática.



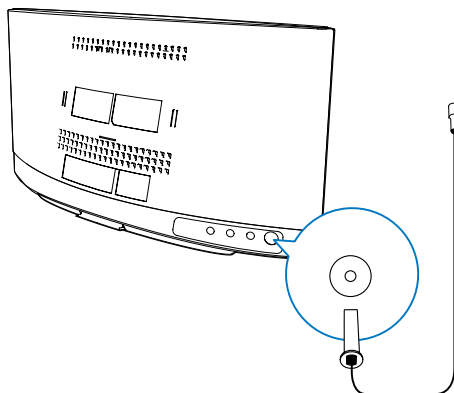
- ⑭ **PROG**
  - Programa las emisoras de radio.
  - Programa las pistas almacenadas en un disco o dispositivo de almacenamiento USB.
- ⑮ **SHUFFLE**
  - Activa o desactiva la reproducción aleatoria de pistas.
- ⑯ **REPEAT**
  - Selecciona un modo de repetición de las pistas.
- ⑰ **▶||**
  - Iniciar, hacer una pausa o reanudar la reproducción.
- ⑱ **USB/AUDIO IN**
  - Cambia la fuente al dispositivo de almacenamiento USB o la entrada de audio que se transfiere a través de la toma **AUDIO IN**.

## 3 Antes de usar el aparato

### Conexión de la antena FM

#### Nota

- Para una recepción óptima, extienda completamente la antena y ajuste su posición, o conecte una antena externa.
- Este producto no es compatible con la recepción de radio AM (amplitud modulada).



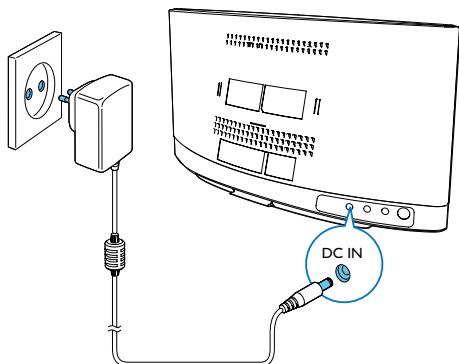
Conecta la antena FM al producto.

### Conexión de la alimentación

#### Nota

- Antes de conectar el cable de alimentación de CA, asegúrese de que ha realizado correctamente las demás conexiones.

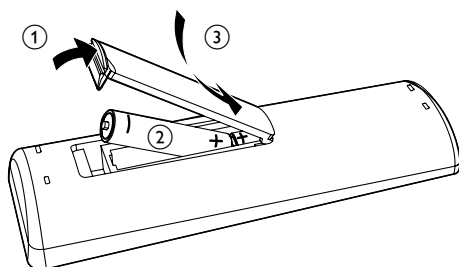
## 4 Introducción



Conecte el adaptador de alimentación de CA entre

- la toma **DC IN** del panel posterior y
  - la fuente de alimentación.
- ↳ - - - - parpadea.

### Instalación de la pila del mando a distancia



- 1 Abra el compartimento de las pilas.
- 2 Inserte una pila AAA con la polaridad correcta (+/-) tal y como se indica.
- 3 Cierre el compartimento de las pilas.

### ! Precaución

- El uso de controles, los ajustes o el funcionamiento distintos a los aquí descritos pueden producir exposición a la radiación u otras situaciones de peligro.

Siga siempre las instrucciones de este capítulo en orden.

### Encendido

Pulse  $\Phi$ .

- ↳ La unidad cambia a la última fuente seleccionada.

### Cambio de los modos

**Cambio automático de los modos:**

- Si el producto permanece inactivo durante 15 minutos, se activa automáticamente el modo de espera normal.
  - ↳ Se muestra el reloj.
  - ↳ Si no se ha ajustado el reloj, - - - - parpadea.
- Tras 15 minutos en el modo de espera normal, la unidad pasa automáticamente al modo de espera de bajo consumo.
  - ↳ **E C O P O U E** se desplaza por la pantalla y, a continuación, se apaga la pantalla LCD.
  - ↳ El indicador LED que hay junto a la pantalla LCD se ilumina en rojo.

**Cambio manual de los modos:**

- Mantenga pulsado  $\Phi$  para que el producto cambie
  - del modo de funcionamiento o el modo de espera normal al modo de espera de bajo consumo o
  - del modo de espera de bajo consumo al modo de espera normal.

- Pulse **⏸** para que la unidad cambie
  - entre el modo de funcionamiento y el modo de espera normal o
  - del modo de espera de bajo consumo al modo de funcionamiento.

## Ajuste del reloj

### Nota

- Durante el ajuste, si no se realiza ninguna acción durante 90 segundos, el producto sale de los ajustes del reloj sin guardar las operaciones anteriores.

- 1 En el modo de espera, mantenga pulsado **CLOCK** para acceder al modo de ajuste del reloj.  
↳ Se muestra **12:00**.
- 2 Pulse **+VOL -** o **◀▶** para seleccionar **12:00**, a continuación, pulse **CLOCK**.
  - **12:00**: formato 24 horas
  - **12:00**: formato 12 horas
 ↳ Los dígitos de la hora empezarán a parpadear.
- 3 Pulse **+VOL -** o **◀▶** para ajustar la hora y, a continuación, pulse **CLOCK**.  
↳ Los dígitos de los minutos empezarán a parpadear.
- 4 Pulse **+VOL -** o **◀▶** para ajustar los minutos y, a continuación, pulse **CLOCK**.  
↳ Se muestra el reloj ajustado.

- **U5B**: los archivos .mp3 almacenados en el dispositivo de almacenamiento USB conectado
- **FM**: el sintonizador FM

También puede pulsar los botones de fuente del mando a distancia para seleccionar una fuente.

- **FM/⊕**: el sintonizador FM o el audio transmitido desde un dispositivo Bluetooth
- **CD**: el disco del compartimento de discos
- **AUDIO IN/USB**: la entrada de audio a través de la toma **AUDIO IN** o los archivos .mp3 almacenados en el dispositivo de almacenamiento USB conectado

## Ajuste del brillo de la pantalla LCD

- 1 En el modo de espera normal, mantenga pulsado **DISPLAY** hasta que se muestre **0 1 0 2 0 3**.
- 2 Pulse **VOL +/-** o **▲/▼** para seleccionar **0 1 0 2 0 3**.

## Selección de una fuente

En el producto, pulse **SOURCE** varias veces para seleccionar una fuente.

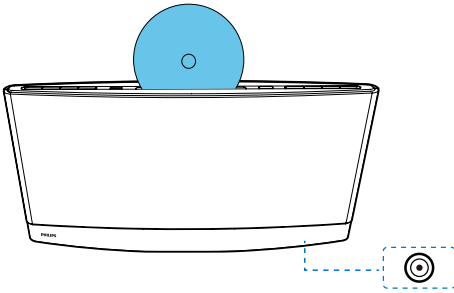
- **BLE**: el audio transmitido desde un dispositivo Bluetooth
- **AUDIO IN**: la entrada de audio a través de la toma **AUDIO IN**
- **CD**: el disco del compartimento de discos

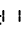
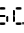
# 5 Reproducción desde un soporte físico

## Reproducción de un disco

### Nota

- Asegúrese de que el disco contiene archivos de audio con un formato que se pueda reproducir.



- 1 Pulse **CD** o **SOURCE** para cambiar la fuente a  .
- 2 Inserte un disco en el compartimento de discos con la cara impresa hacia usted.
  - ↳ La reproducción se inicia automáticamente después de unos segundos.
  - ↳ Si la reproducción no se inicia automáticamente, pulse **▶||** para iniciarla.

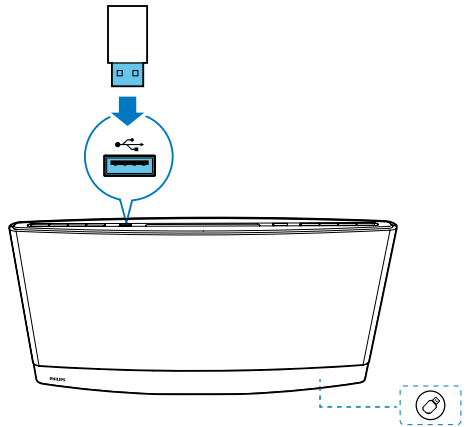
## Reproducción de un dispositivo de almacenamiento USB

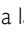
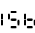
Este producto puede reproducir archivos .mp3 copiados en un dispositivo de almacenamiento USB compatible.

- Unidad flash
- Lector de tarjetas de memoria
- HDD: unidad de disco duro (este producto puede detectar sólo una HDD portátil con corriente por USB con pico de potencia que no sea superior a 500 mA.)

### Nota

- WOOX Innovations no garantiza la compatibilidad con todos los dispositivos de almacenamiento USB.
- No admite el sistema de archivos NTFS (New Technology File System, Sistema de archivos de nueva tecnología).



- 1 Conecte el dispositivo de almacenamiento USB a la toma .
- 2 Pulse **USB** o **SOURCE** para cambiar la fuente a .
  - ↳ La reproducción se inicia automáticamente.

Si la reproducción no se inicia automáticamente,

- 1 Pulse **▲** / **▼** para seleccionar una carpeta.
- 2 Pulse **◀◀** / **▶▶** para seleccionar un archivo.
- 3 Pulse **▶||** para iniciar la reproducción.

---

## Control de reproducción

Durante la reproducción, siga las instrucciones siguientes para controlar la reproducción.

Botones	Funciones
▶	Detiene o reinicia la reproducción.
■	Detiene la reproducción.
◀◀ / ▶▶	Salta a la pista anterior o siguiente.
▶▶▶	Mantenga pulsado para rebobinar la pista o hacer una búsqueda rápida hacia delante.
▲ / ▼	Salta al álbum anterior o siguiente cuando existe un álbum o más.
REPEAT	Selecciona un modo de repetición. <ul style="list-style-type: none"><li>• <b>REPEAT</b>: repite la pista actual</li><li>• <b>REPEAT ALL</b>: repite todas las pistas</li><li>• <b>REPEAT FOLDER</b>: repite la carpeta actual<ul style="list-style-type: none"><li>• Para reproducir las pistas en orden, púlselo varias veces hasta que desaparezca <b>REP</b>.</li></ul></li></ul>
SHUFFLE	Reproduce las pistas aleatoriamente o en orden. <ul style="list-style-type: none"><li>• <b>SHUFFLE</b>: reproduce las pistas en orden aleatorio</li><li>• Púlselo varias veces hasta que desaparezca <b>SHUF</b> para reproducir las pistas en orden.</li></ul>

- 4 Repita los pasos 2 y 3 para programar más pistas.
- 5 Pulse ▶|| para reproducir las pistas programadas.
  - Para borrar el programa, pulse ■ dos veces.

---

## Programación de pistas

Puede programar un máximo de 20 pistas.

- 1 Mientras no se reproducen pistas, pulse **PROG**.
  - ↳ El número de la pista actual parpadea en el panel de visualización.
- 2 Pulse ◀◀ / ▶▶ para seleccionar un número de pista.
- 3 Pulse **PROG** para confirmar.

# 6 Uso de dispositivos Bluetooth

Con este producto, puede escuchar el audio de un dispositivo externo a través de Bluetooth.

## Nota

- WOOX Innovations no garantiza la compatibilidad con todos los dispositivos Bluetooth.
- Antes de emparejar un dispositivo con el producto, consulte la compatibilidad con Bluetooth en el manual de usuario del mismo.
- El producto puede memorizar un máximo de 5 dispositivos emparejados.
- Asegúrese de que la función Bluetooth está activada en el dispositivo y de que este está ajustado como visible para el resto de dispositivos Bluetooth.
- El alcance de funcionamiento entre este producto y un dispositivo Bluetooth es de unos 10 metros.
- Cualquier obstáculo que se encuentre entre este producto y un dispositivo Bluetooth puede reducir el alcance de funcionamiento.
- Mantenga el sistema alejado de cualquier otro dispositivo electrónico que pueda causar interferencias.

## Conexión de un dispositivo

- 1 Pulse **0** para cambiar la fuente a **Bluetooth**.
- 2 En el dispositivo, busque los dispositivos Bluetooth.
- 3 En la lista de dispositivos, seleccione **PHILIPS BTM2280**.
  - Si un mensaje solicita permiso para la conexión Bluetooth con el **PHILIPS BTM2280**, confírmelo.
  - Si se requiere una contraseña, introduzca **0000** y, a continuación, confirme.

↳ El producto emite un pitido cuando se establece la conexión Bluetooth.

## Indicador de Bluetooth

El indicador de Bluetooth que hay junto a la pantalla indica el estado de la conexión Bluetooth.

Indicador de Bluetooth	Conexión Bluetooth
Azul parpadeante	Conectando o esperando conexión
Azul permanente	Conectado

## Desconexión de un dispositivo

En su dispositivo, desactive la conexión de Bluetooth con este producto.

## Nota

- Antes de conectar otro dispositivo Bluetooth, desconecte el dispositivo actual.

## Cómo volver a conectar un dispositivo

- En el caso de un dispositivo Bluetooth emparejado que puede volver a conectarse de forma automática, este producto vuelve a conectarse con el dispositivo cuando lo detecta.
- En el caso de un dispositivo Bluetooth emparejado que no puede volver a conectarse de forma automática, deberá volver a conectarlo con este producto manualmente.

## Reproducción de audio vía Bluetooth

### Nota

- Si el dispositivo Bluetooth conectado es compatible con el perfil de distribución de audio avanzada (A2DP), puede escuchar las pistas almacenadas en el dispositivo a través del producto.
- Si el dispositivo es compatible con el perfil de control remoto de audio y vídeo (AVRCP), puede controlar la reproducción en este producto.
- Si el dispositivo conectado no es compatible el perfil AVRCP, controle la reproducción en el dispositivo conectado.
- Si se recibe una llamada entrante en el teléfono móvil conectado, la reproducción de música se pone en pausa.

### Botones Funciones

- |       |  |
|-------|--|
| ▶     | Iniciar, hacer una pausa o reanudar la reproducción. |
| ⏮ / ⏭ | Púlselo para saltar a la pista anterior o siguiente. |
| ■     | Detiene la reproducción.                             |

## Eliminación de la información de emparejamiento

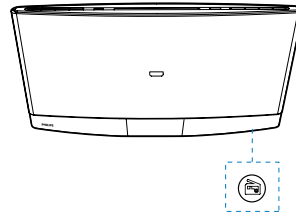
En el modo Bluetooth, mantenga pulsado ▶|| en el mando a distancia durante 8 segundos.

## 7 Cómo escuchar la radio FM

### Sintonización de una emisora de radio FM

#### Nota

- Asegúrese de que ha conectado la antena FM y extiéndala por completo.



- 1 Pulse **FM** o **SOURCE** varias veces para cambiar la fuente a **FM**.
- 2 Mantenga pulsado **⏮ / ⏭** hasta que la frecuencia comience a cargar.
  - ↳ El producto sintoniza automáticamente la emisora con recepción fuerte anterior o siguiente.
  - Para sintonizar una emisora con una frecuencia específica, pulse **⏮ / ⏭** varias veces hasta se muestre su frecuencia.

#### Consejo

- En el modo FM, puede pulsar ▶|| para cambiar el ajuste de sonido entre estéreo y monofónico.

---

## Programación automática de emisoras de radio

### Nota

- Puede programar un máximo de 20 emisoras de radio presintonizadas.

Mantenga pulsado **PROG** hasta que la frecuencia comience a cargar:

- ↳ Todas las emisoras disponibles se programan en el orden de potencia de recepción de la banda de ondas.
- ↳ La primera emisora de radio programada se retransmite automáticamente.

---

## Programación manual de emisoras de radio

### Nota

- Puede programar un máximo de 20 emisoras de radio presintonizadas.
- Para sobrescribir una emisora de radio programada, almacene otra emisora con su número de secuencia.

- 1 Sintoniza una emisora de radio.
- 2 Pulse **PROG** para activar la programación.
  - ↳ El número de secuencia parpadea.
- 3 Pulse **▲ / ▼** para asignar un número de secuencia del 1 al 20 a esta emisora de radio y, a continuación, pulse **PROG** para confirmar:
  - ↳ Se muestra el número de secuencia de la presintonía y la frecuencia de esta emisora de radio.
- 4 Repita del paso 1 al 3 para programar más emisoras.

---

## Sintonización de una emisora de radio presintonizada

Pulse **▲ / ▼** para seleccionar el número de secuencia de la emisora de radio presintonizada.



## 8 Ajuste del sonido

Las siguientes operaciones son aplicables para todos los medios compatibles.

### Selección de un efecto de sonido preestablecido

- Pulse **SOUND** varias veces para seleccionar un efecto de sonido preestablecido.
  - **DSC1, DSC2, DSC3, DSC4 y DSC5**

### Ajuste del nivel de volumen

- En el mando a distancia, pulse **VOL +/-** varias veces.
- En la unidad principal, pulse **VOL+/VOL-** varias veces.

### Silenciamiento del sonido

- Pulse **MUTE** para silenciar o restablecer el sonido.

## 9 Otras funciones

### Uso del temporizador de la alarma

Este producto se puede utilizar como despertador. Puede seleccionar el disco, FM o archivos .mp3 del dispositivo de almacenamiento USB como fuente de la alarma.



#### Nota

- Asegúrese de que ha ajustado el reloj correctamente.
- Si la fuente de la alarma seleccionada no está disponible, este producto cambia al modo FM automáticamente.

- 1 En el modo de espera normal, mantenga pulsado **SLEEP/TIMER**.
  - ↳ La hora de la alarma se muestra con los dígitos de la hora parpadeando.
  - ↳ se muestra **TIMER**.
- 2 Pulse **+VOL -** o **◀◀/▶▶** varias veces para ajustar la hora y luego pulse **SLEEP/TIMER** para confirmar.
  - ↳ Los dígitos de los minutos parpadean.
- 3 Pulse **+VOL -** o **◀◀/▶▶** para ajustar los minutos y, a continuación, pulse **SLEEP/TIMER** para confirmar.
  - ↳ El nombre de la fuente de la alarma parpadea.
- 4 Pulse **+VOL -** o **◀◀/▶▶** para seleccionar una fuente de alarma.
- 5 Pulse **SLEEP/TIMER** para confirmar.
  - ↳ **UOL XX** (XX indica el nivel de volumen de la alarma) parpadea.
- 6 Pulse **+VOL -** para ajustar el volumen de la alarma y luego pulse **SLEEP/TIMER** para confirmar.

## Desactivación/reactivación del temporizador de la alarma

En modo de espera, pulse **SLEEP/TIMER**.

- ↳ Si desaparece **TIMER**, el temporizador de la alarma está desactivado.
- ↳ Si se muestra **TIMER**, el temporizador de la alarma está activado.

## Detención de una alarma

Cuando suene una alarma, pulse  $\phi$  o **SLEEP/TIMER** para detenerla.



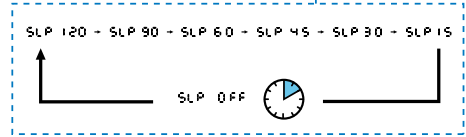
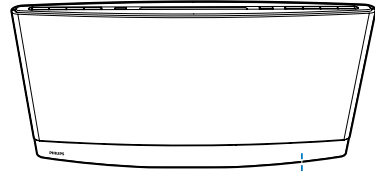
### Nota

- Si no detiene una alarma, sigue sonando durante 30 minutos y, a continuación, el producto cambia automáticamente al modo de espera normal.

## Uso del temporizador de desconexión

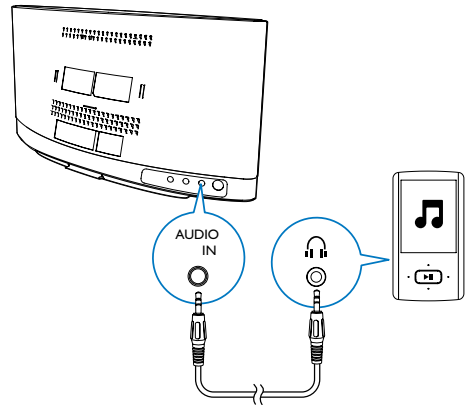
Puede establecer un periodo de tiempo después del cual el producto cambia automáticamente al modo de espera normal. En modo de funcionamiento, pulse **SLEEP/TIMER** varias veces para seleccionar un periodo preestablecido (120, 90, 60, 45, 30 o 15 minutos).

- ↳ Cuando está activado el temporizador de desconexión, se muestra **SLEEP**.
- Para desactivar el temporizador de desconexión, pulse **SLEEP/TIMER** varias veces hasta que aparezca **SLP OFF**.



## Cómo escuchar un dispositivo externo


También puede escuchar un dispositivo de audio externo, como un reproductor de MP3, a través de este producto.



- 1 Pulse **AUDIO IN** o **SOURCE** varias veces para cambiar la fuente a **AUDIO IN**.
- 2 Conecte ambos extremos de un cable de entrada de audio con conector de 3,5 mm entre
  - la toma **AUDIO IN** del panel posterior de este producto y
  - la toma para auriculares en el dispositivo externo.

- 3 Inicie la reproducción de audio en el dispositivo externo (consulte su manual del manual de usuario).

## Cómo escuchar a través de los auriculares

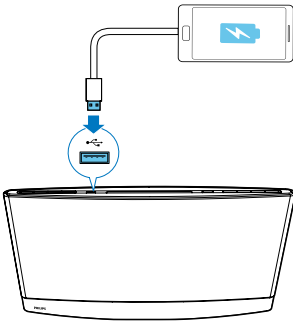
Conecte unos auriculares a la toma  del panel frontal de la unidad principal.

## Carga de un dispositivo USB

Conecte un dispositivo USB, como un smartphone o una tableta, a este producto mediante el cable USB para cargarlo.

### Nota

- WOOX Innovations no garantiza la compatibilidad con todos los dispositivos USB.



# 10 Información del producto

### Nota

- La información del producto puede cambiar sin previo aviso.

## Especificaciones

### Información general

Adaptador de alimentación de CA	Modelo: AS300-120-AE250 (Philips) Entrada: 100 - 240 V~, 50/60 Hz, 1,1 A Salida: 12 V $\equiv$ 2,5 A
Consumo de energía en funcionamiento	20 W
Consumo de energía en modo de espera de bajo consumo	$\leq$ 0,5 W
USB directo	Versión 1.1, 2.0
Dimensiones: unidad principal (ancho x alto x profundo)	420 x 226 x 97 mm
Peso	
- Con embalaje	3,4 kg
- Unidad principal	2,1 kg

### Amplificador

Potencia de salida máxima	2 x 10 W
Respuesta de frecuencia	60 Hz -16 kHz
Relación señal/ruido	$\geq$ 60 dBA
ENTRADA DE AUDIO	650 mV RMS 20 kohmios

---

## Disco

Tipo de láser	Semiconductor
Diámetro del disco	12 cm
Discos compatibles	CD-DA, CD-R, CD-RW, MP3-CD
DAC de audio	24 bits, 44,1 kHz
Distorsión armónica total	< 1,5 % (1 kHz)
Respuesta de frecuencia	60 Hz – 16 kHz (44,1 kHz)
Relación S/R	> 55 dB

---

## Sintonizador (FM)

Rango de sintonización	87.5-108 MHz
Intervalo de sintonización	50 kHz
Sensibilidad	
- Mono, relación S/R	< 22 dBf
26 dB	
- Estéreo, relación S/R	< 43 dBf
46 dB	
Selección de búsqueda	< 28 dBf
Distorsión armónica total	< 3%
Relación señal/ruido	> 55 dB

---

## Bluetooth

Versión de Bluetooth	V3.0
Banda de frecuencia	Banda ISM de 2.402 GHz ~ 2.480 GHz
Alcance	10 m (espacio libre)

---

## Altavoces

Impedancia del altavoz	6 ohmios
Controlador de altavoz	2 de rango completo de 2,75"
Sensibilidad	> 83 dB/m/W

---

## Información sobre reproducción de USB

### Dispositivos USB compatibles:

- Memoria flash USB (USB 2.0 o USB 1.1)
- Reproductores flash USB (USB 2.0 o USB 1.1)
- Tarjetas de memoria (requieren un lector de tarjetas adicional para funcionar en esta unidad).

### Formatos compatibles:

- USB o formato de archivo de memoria FAT12, FAT16, FAT32 (tamaño de sector: 512 bytes)
- Velocidad de bits (velocidad de datos) de MP3: 32 - 320 kbps y velocidad de bits variable
- Directorios anidados hasta un máximo de 8 niveles
- Número de álbumes/carpetas: 999 como máximo
- Número de pistas/títulos: 999 como máximo
- Etiqueta ID3 v2.0 o superior
- Nombre de archivo en Unicode UTF8 (longitud máxima: 128 bytes)

### Formatos no compatibles:

- Álbumes vacíos: un álbum vacío es aquel que no contiene archivos .mp3, y no se mostrará en la pantalla.
- Los formatos de archivo no compatibles se omiten. Por ejemplo, los documentos de Word (.doc) o los archivos MP3 con la extensión .dlf se omiten y no se reproducen.
- Archivos de audio AAC, WAV y PCM.

---

## Formatos de disco MP3 compatibles

- ISO9660 y Joliet
- Número máximo de pistas/archivos: 999 (en función de la longitud del nombre del archivo)
- Número máximo de álbumes: 99
- Frecuencias de muestreo compatibles: 32 kHz, 44,1 kHz, 48 kHz
- Velocidades de bits compatibles: 32-320 kbps, velocidades en bits variables

---

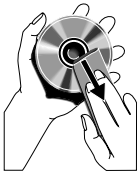
## Mantenimiento

### Limpieza de la carcasa

- Utilice un paño suave ligeramente humedecido con un detergente que no sea agresivo. No utilice ninguna solución que contenga alcohol, licor, amoníaco, o abrasivos.

### Limpieza de los discos

- Cuando un disco se ensucie, límpielo con un paño de limpieza. Limpie el disco desde el centro hacia afuera.



- No utilice disolventes como benceno, diluyentes, limpiadores disponibles en comercios o pulverizadores antiestáticos para discos analógicos.

### Limpieza de la lente del disco

- Después de un uso prolongado, se puede acumular polvo o suciedad en la lente del disco. Para garantizar una buena calidad de reproducción, limpie la lente del disco con limpiador para lentes de CD de Philips o cualquier limpiador disponible en los comercios. Siga las instrucciones proporcionadas con el limpiador.

# 11 Solución de problemas



## Advertencia

- No quite nunca la carcasa del dispositivo.

Para que la garantía mantenga su validez, no trate nunca de reparar el sistema usted mismo. Si tiene problemas al usar el dispositivo, compruebe los siguientes puntos antes de llamar al servicio técnico. Si no consigue resolver el problema, vaya a la página Web de Philips ([www.philips.com/support](http://www.philips.com/support)). Cuando se ponga en contacto con el Servicio de Atención al Cliente, asegúrese de que el producto está cerca y de que tiene disponibles el número de modelo y de serie.

Problemas	Soluciones
No hay alimentación.	Asegúrese de que el adaptador de alimentación está bien conectado tanto a la fuente de alimentación como al dispositivo. Asegúrese de que haya corriente en la toma de CA.
No hay sonido o éste tiene baja calidad.	Ajuste el volumen. Desconecte los auriculares. Asegúrese de que ha seleccionado la fuente de audio correcta.
El dispositivo no responde.	Vuelva a conectar el adaptador de alimentación.

Problemas	Soluciones
El control remoto no funciona.	Antes de pulsar cualquier botón de función, seleccione la fuente correcta con el mando a distancia en lugar de hacerlo con la unidad principal. Reduzca la distancia entre el mando a distancia y la unidad principal. Inserte la pila con la polaridad (signos +/–) alineada como se indica. Sustituya la pila. Apunte con el mando a distancia directamente al sensor situado en el panel frontal de la unidad principal.
No se detecta ningún disco.	Inserte un disco de 12 cm de diámetro, nunca uno de otro tamaño. Asegúrese de que la etiqueta del disco está orientada hacia usted. Espere hasta que la condensación de humedad en la lente haya desaparecido. Sustituya o limpie el disco. Asegúrese de que el disco grabable está finalizado y el formato es compatible.
El dispositivo de almacenamiento USB no es compatible.	Asegúrese de que el dispositivo de almacenamiento USB es compatible con el producto. Pruebe con otro.
No se pueden reproducir algunos archivos del dispositivo de almacenamiento USB.	Asegúrese de que el formato de archivo es compatible. Asegúrese de que la cantidad de archivos no supera el máximo.

Problemas	Soluciones
La recepción de radio es débil.	Aumente la distancia entre el producto y otros aparatos eléctricos. Extienda completamente la antena y ajuste su posición. Conecte una antena FM exterior.
El temporizador no funciona.	Ajuste el reloj correctamente. Active el temporizador.
Se ha borrado el ajuste del reloj/temporizador.	La alimentación se ha interrumpido o se ha cortado. Restablezca el reloj/temporizador.
La reproducción de música no está disponible incluso después de haber realizado la conexión Bluetooth de forma correcta.	El dispositivo Bluetooth no se puede utilizar para reproducir música inalámbricamente a través del producto.
La calidad de audio es deficiente después de haber realizado una conexión con un dispositivo Bluetooth.	La recepción Bluetooth es débil. Acerque el dispositivo al producto o quite los obstáculos que hay entre ambos.

Problemas	Soluciones
Se produce un error al conectar un dispositivo Bluetooth con este producto.	El dispositivo no admite los perfiles necesarios para el producto. La función Bluetooth del dispositivo no está activada. Consulte al manual de usuario del dispositivo para averiguar cómo se activa la función. El producto no está en modo de emparejamiento. El producto ya está conectado a otro dispositivo Bluetooth. Desconecte dicho dispositivo e inténtelo de nuevo.
El dispositivo móvil emparejado se conecta y desconecta constantemente.	La recepción Bluetooth es débil. Acerque el dispositivo al producto o quite los obstáculos que hay entre ambos. Algunos teléfonos móviles pueden conectarse y desconectarse constantemente cuando se realizan o terminan llamadas. Eso no indica un mal funcionamiento del producto. En el caso de algunos dispositivos, la conexión Bluetooth puede desactivarse automáticamente como función de bajo consumo. Eso no indica un mal funcionamiento del producto.

# 12 Aviso

Cualquier cambio o modificación que se realice en este dispositivo que no esté aprobada expresamente por WOOX Innovations puede anular la autoridad del usuario para utilizar el equipo.

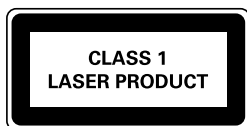
## Conformidad

# CE 0890

Este producto cumple los requisitos de interferencias de radio de la Comunidad Europea.

Por la presente, WOOX Innovations declara que este producto cumple los requisitos fundamentales y otras disposiciones pertinentes de la Directiva 1999/5/EC. Encontrará la declaración de conformidad en [www.philips.com/support](http://www.philips.com/support).

Este aparato incluye esta etiqueta:



Símbolo de equipo de Clase II:



Aparato de Clase II con doble aislamiento y sin toma de tierra protegida.

## Conservación del medioambiente



El producto ha sido diseñado y fabricado con materiales y componentes de alta calidad que pueden reciclarse y reutilizarse.



Cuando aparece este símbolo de cubo de basura tachado en un producto, significa que cumple la Directiva europea 2002/96/EC. Infórmese sobre el sistema local de reciclaje de productos eléctricos y electrónicos. Proceda conforme a la legislación local y no se deshaga de sus productos antiguos con la basura doméstica normal. La eliminación correcta del producto antiguo ayudará a evitar posibles consecuencias negativas para el medioambiente y la salud.



El producto contiene pilas cubiertas por la Directiva europea 2006/66/EC, que no se pueden eliminar con la basura doméstica normal. Infórmese de la legislación local sobre la recogida selectiva de pilas ya que el desecho correcto ayuda a evitar consecuencias negativas para el medio ambiente y la salud.

### Información medioambiental

Se ha suprimido el embalaje innecesario. Hemos intentado que el embalaje sea fácil de separar en tres materiales: cartón (caja), espuma de poliestireno (corcho) y polietileno (bolsas, lámina de espuma protectora).

El sistema se compone de materiales que se pueden reciclar y volver a utilizar si lo desmonta una empresa especializada. Siga la normativa local acerca del desecho de materiales de embalaje, pilas agotadas y equipos antiguos.



---

## Aviso sobre marcas comerciales

La marca nominativa Bluetooth® y los logotipos son marcas comerciales registradas propiedad de Bluetooth SIG, Inc. WOOX Innovations utiliza siempre estas marcas con licencia.

---

## Copyright

2015 © WOOX Innovations Limited. Todos los derechos reservados.

Philips y el emblema de escudo de Philips son marcas registradas de Koninklijke Philips N.V. y se utilizan por WOOX Innovations Limited bajo licencia de Koninklijke Philips N.V.

Las especificaciones están sujetas a cambios sin previo aviso. WOOX se reserva el derecho a modificar los productos en cualquier momento sin tener la obligación de ajustar los suministros anteriores con arreglo a ello.

**No permita que los niños utilicen sin vigilancia aparatos eléctricos.**

**No permita que los niños o adultos con capacidades físicas, sensoriales o mentales reducidas o personas con falta de experiencia/conocimiento, utilicen aparatos eléctricos sin vigilancia.**



Specifications are subject to change without notice

2015 © WOOX Innovations Limited. All rights reserved.

This product was brought to the market by WOOX Innovations Limited or one of its affiliates, further referred to in this document as WOOX Innovations, and is the manufacturer of the product. WOOX Innovations is the warrantor in relation to the product with which this booklet was packaged. Philips and the Philips Shield Emblem are registered trademarks of Koninklijke Philips N.V.

BTM2280\_12\_UM\_V3.0

