

Register your product and get support at
www.philips.com/welcome

MCM2000



| | | |
|----|--------------------|----|
| EN | User manual | 3 |
| DE | Benutzerhandbuch | 21 |
| ES | Manual del usuario | 41 |
| FR | Mode d'emploi | 59 |

| | | |
|----|----------------------|-----|
| IT | Manuale utente | 77 |
| NL | Gebruiksaanwijzing | 97 |
| PT | Manual do utilizador | 117 |
| SV | Användarhandbok | 137 |

PHILIPS

Table des matières

| | |
|--------------------|----|
| 1 Important | 60 |
| Sécurité | 60 |
| Avertissement | 61 |

| | |
|------------------------------------|----|
| 2 Votre micro-chaîne | 62 |
| Introduction | 62 |
| Contenu de l'emballage | 62 |
| Présentation de l'unité principale | 63 |
| Présentation de la télécommande | 64 |

| | |
|--|----|
| 3 Guide de démarrage | 66 |
| Connexion des enceintes | 66 |
| Connexion de l'antenne FM | 66 |
| Alimentation | 66 |
| Préparation de la télécommande | 67 |
| Démonstration des fonctions de l'appareil | 67 |
| Réglage de l'horloge | 68 |
| Mise sous tension | 68 |
| Mémorisation automatique des stations de radio | 69 |

| | |
|--|----|
| 4 Lecture | 69 |
| Principales fonctions de lecture | 69 |
| Lecture à partir d'un disque | 70 |
| Lecture à partir d'un périphérique USB | 70 |
| Réglage du son | 70 |

| | |
|---|----|
| 5 Écoute de stations de radio FM | 71 |
| Réglage des stations de radio FM | 71 |
| Programmation automatique des stations de radio | 71 |
| Programmation manuelle des stations de radio | 71 |
| Réglage d'une station de radio présélectionnée | 71 |
| Affichage des informations RDS | 72 |

| | |
|--|----|
| 6 Autres fonctions | 72 |
| Réglage de l'alarme | 72 |
| Réglage de l'arrêt programmé | 73 |
| Écoute de musique à partir d'un périphérique externe | 73 |
| Utilisation du casque | 73 |

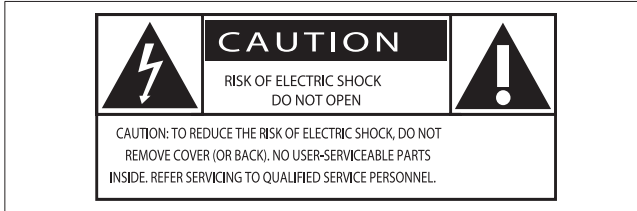
| | |
|--------------------------------------|----|
| 7 Informations sur le produit | 73 |
| Caractéristiques techniques | 73 |
| Informations de compatibilité USB | 74 |
| Formats de disque MP3 pris en charge | 75 |

| | |
|--------------------|----|
| 8 Dépannage | 75 |
|--------------------|----|

1 Important

Sécurité

Apprenez la signification de ces symboles de sécurité



Ce symbole éclair signifie que les composants non-isolés de votre appareil peuvent provoquer une décharge électrique. Pour la sécurité de votre entourage, ne retirez pas le couvercle du produit.

Le point d'exclamation signale des points importants et vous invite à consulter la documentation fournie afin d'éviter tout problème de fonctionnement et de maintenance.

AVERTISSEMENT : afin de limiter les risques d'incendie ou de décharge électrique, cet appareil doit être conservé à l'abri de la pluie ou de l'humidité. Aucun objet rempli de liquide, tel qu'un vase par exemple, ne doit être placé sur l'appareil.

ATTENTION : pour éviter tout risque de décharge électrique, veillez à aligner la broche large de la fiche sur l'encoche large correspondante, en l'insérant au maximum.

Avertissement

- Ne retirez jamais le boîtier de cet appareil.
- Ne graissez jamais aucun composant de cet appareil.
- Ne posez jamais cet appareil sur un autre équipement électrique.
- Conservez cet appareil à l'abri des rayons du soleil, des flammes nues et de toute source de chaleur.
- Veillez à maintenir un accès facile au cordon d'alimentation, à la fiche ou à l'adaptateur pour débrancher l'appareil.

- Votre appareil ne doit pas être exposé à des fuites ou éclaboussures
- Ne placez pas d'objets susceptibles d'endommager votre appareil sur celui-ci (par ex., des objets remplis de liquide ou des bougies allumées).
- Si la prise d'alimentation ou un coupleur d'appareil est utilisé comme dispositif de découplage, celui-ci doit rester facilement accessible.

Attention

- L'utilisation de commandes ou de réglages, ou de toute autre procédure que celles données dans ce document risque d'exposer l'utilisateur à une utilisation ou à des radiations dangereuses.

Sécurité d'écoute

Attention

- Pour éviter des pertes d'audition, n'utilisez pas le casque à un volume élevé trop longtemps et réglez le volume à un niveau non nuisible. Plus le volume est élevé, plus la durée d'écoute non nuisible est courte.

Veillez à respecter les recommandations suivantes lors de l'utilisation de vos écouteurs.

- Écoutez à des volumes raisonnables pendant des durées raisonnables.
- Veillez à ne pas augmenter le volume au fur et à mesure que votre ouïe s'y accoutume.
- Ne réglez pas le volume à un niveau tel qu'il masque complètement les sons environnants.

- Faites preuve de prudence dans l'utilisation des écouteurs ou arrêtez l'utilisation dans des situations potentiellement dangereuses.
- Toute pression acoustique excessive au niveau des écouteurs et des casques est susceptible de provoquer une perte d'audition.



Votre produit contient des piles relevant de la directive européenne 2006/66/EC, qui ne peuvent être jetées avec les ordures ménagères. Renseignez-vous sur les dispositions en vigueur dans votre région concernant la collecte séparée des piles car la mise au rebut correcte permet de préserver l'environnement et la santé.

Avertissement

Toute modification apportée à cet appareil qui ne serait pas approuvée expressément par Philips Consumer Lifestyle peut invalider l'habilitation de l'utilisateur à utiliser l'appareil.



Ce produit est conforme aux spécifications d'interférence radio de la Communauté Européenne.

Ce produit est conforme aux exigences des directives et des normes suivantes : 2004/108/CE, 2006/95/CE.



Votre produit a été conçu et fabriqué avec des matériaux et des composants de haute qualité pouvant être recyclés et réutilisés.



La présence du symbole de poubelle barrée sur un produit indique que ce dernier est conforme à la directive européenne 2002/96/EC.

Veuillez vous renseigner sur votre système de gestion des déchets d'équipements électriques et électroniques.

Veuillez respecter la réglementation locale et ne jetez pas vos anciens produits avec les ordures ménagères courantes. La mise au rebut correcte de l'ancien produit permet de préserver l'environnement et la santé.

Informations sur l'environnement

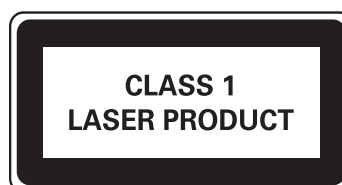
Tout emballage superflu a été supprimé. Nous avons fait notre possible pour permettre une séparation facile de l'emballage en trois matériaux : carton (boîte), polystyrène moussé (qui amortit les chocs) et polyéthylène (sacs, feuille protectrice en mousse).

Votre appareil se compose de matériaux recyclables et réutilisables à condition d'être démontés par une entreprise spécialisée. Respectez les réglementations locales pour vous débarrasser des emballages, des piles usagées et de votre ancien équipement.



La réalisation de copies non autorisées de contenu protégé contre la copie, notamment de programmes informatiques, fichiers, diffusions et enregistrement sonores, peut représenter une violation de droits d'auteur et une infraction à la loi. Cet appareil ne doit en aucun cas être utilisé à de telles fins.

Cet appareil présente l'étiquette suivante :



Remarque

- La plaque signalétique est située sous l'appareil.

2 Votre micro-chaîne

Félicitations pour votre achat et bienvenue dans le monde de Philips ! Pour profiter pleinement de l'assistance offerte par Philips, enregistrez votre produit à l'adresse suivante : www.philips.com/welcome.

Contenu de l'emballage

Vérifiez et identifiez les différentes pièces contenues dans l'emballage :

- Unité principale
- Télécommande
- Enceintes (×2)
- Antenne FM
- Mode d'emploi
- Guide de démarrage rapide

Introduction

Avec cet appareil, vous pouvez :

- écouter de la musique à partir de disques, de périphériques USB et d'autres périphériques externes ;
- écouter des stations de radio.

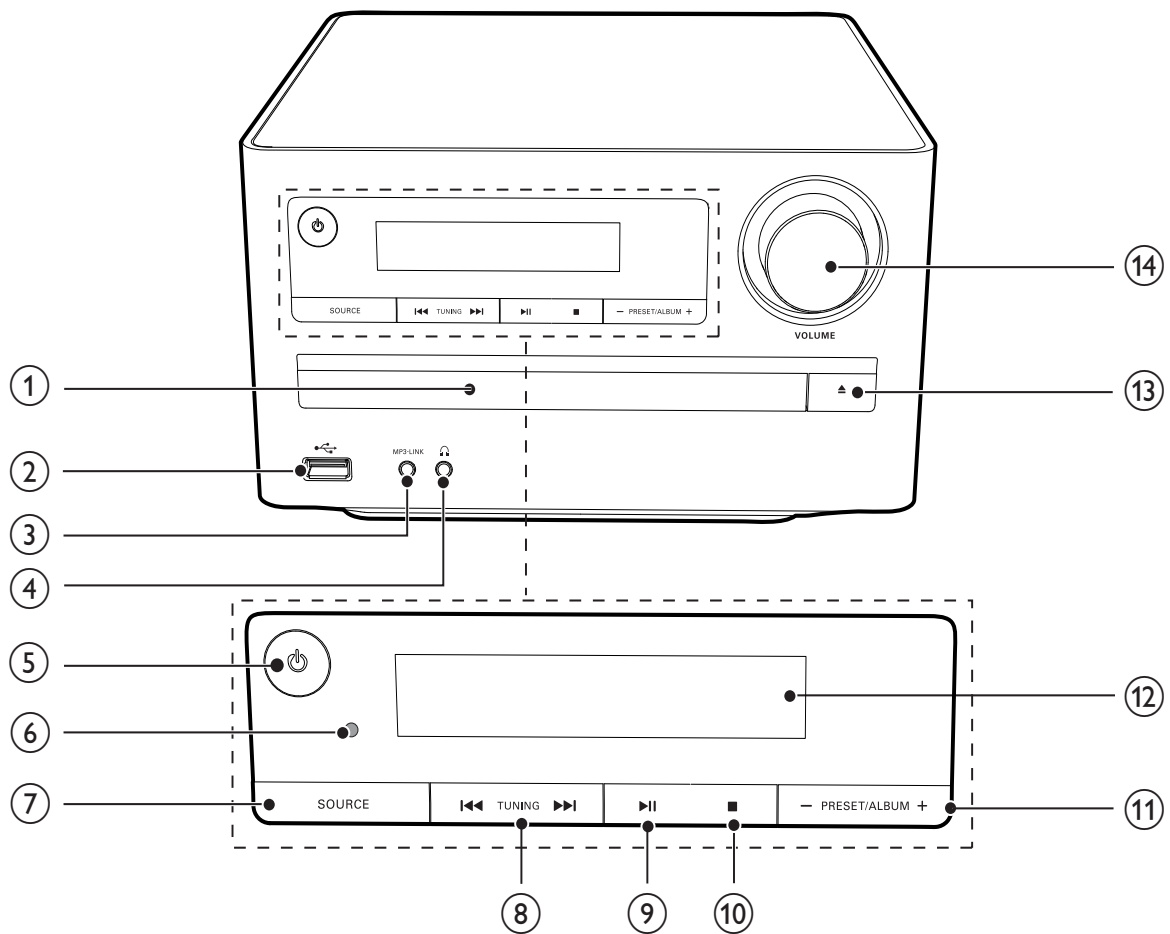
Vous pouvez améliorer la qualité du son diffusé grâce aux effets sonores suivants :

- Digital Sound Control (DSC, contrôle du son numérique)
- Amplification dynamique des basses (DBB)

L'appareil prend en charge les formats multimédias suivants :



Présentation de l'unité principale



① Compartiment du disque

- Permet d'insérer le disque.

②

- Prise USB.

③ MP3 LINK

- Connectez un appareil audio externe.

④

- Prise casque

⑤

- Permet de mettre votre appareil sous tension, de passer en mode veille ou en mode veille d'économie d'énergie.

⑥ Capteur infrarouge

- Détecte les signaux de la télécommande. Dirigez toujours la télécommande vers le capteur infrarouge.

⑦ SOURCE

- Permet de sélectionner une source.

⑧

- Permet de passer à la piste précédente/suivante.
- Permet d'effectuer une recherche dans une piste ou un disque.
- Permet de régler une station de radio.

⑨

- Permet de démarrer ou de suspendre la lecture.

⑩

- Permet d'arrêter la lecture.
- Permet d'effacer un programme.

⑪ -PRESET/ALBUM+

- Permet de passer à l'album précédent/suivant.
- Permet de choisir une présélection radio.

⑫ Afficheur

- Permet d'afficher l'état en cours.

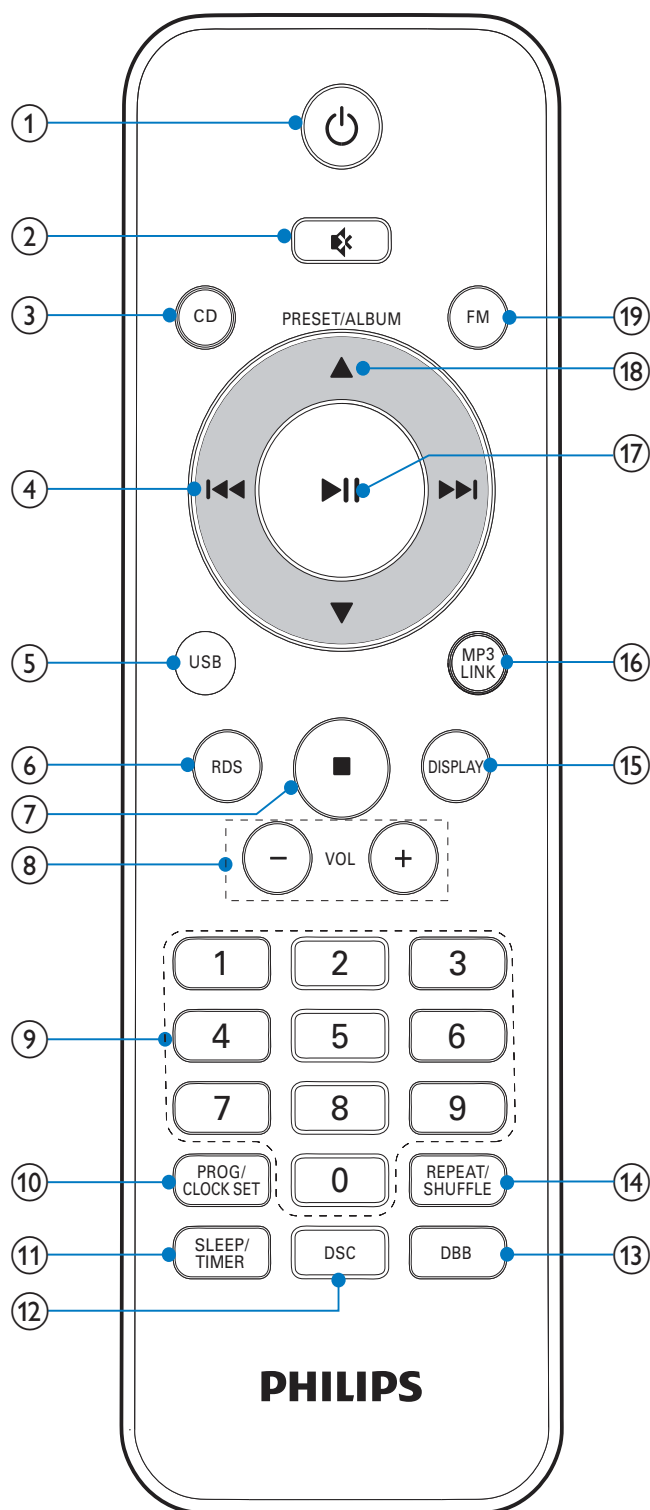
⑬ ▲

- Permet d'ouvrir ou de fermer le tiroir-disque.

⑭ VOLUME





- Permet de régler le volume.
- Permet de régler l'heure.

Présentation de la télécommande



① ❶

- Permet d'allumer l'unité principale.
- Permet de passer en mode veille ou en mode veille d'économie d'énergie.

- ② 
 - Permet de désactiver le son.
- ③ **CD**
 - Permet de sélectionner la source CD.
- ④ 
 - Permet de passer à la piste précédente/suivante.
 - Permet d'effectuer une recherche dans une piste ou un disque.
 - Permet de régler une station de radio.
- ⑤ **USB**
- ⑥ **RDS**
 - Pour les stations de radio FM sélectionnées : permet d'afficher les informations RDS.
 - Permet de synchroniser l'horloge avec une station de radio RDS.
- ⑦ 
 - Permet d'arrêter la lecture.
 - Permet d'effacer un programme.
- ⑧ **VOL +/-**
 - Permet de régler le volume.
- ⑨ **Pavé numérique**
 - Permet de sélectionner directement une piste.
- ⑩ **PROG/CLOCK SET**
 - Permet de programmer des pistes.
 - Permet de programmer des stations de radio.
 - Permet de régler l'horloge.
- ⑪ **SLEEP/TIMER**
 - Permet de régler l'arrêt programmé.
 - Permet de régler l'heure de l'alarme.
- ⑫ **DSC**
 - Permet de sélectionner un réglage sonore prédéfini.
- ⑬ **DBB**
 - Permet d'activer ou de désactiver le renforcement dynamique des basses.
- ⑭ **REPEAT/SHUFFLE**
 - Permet de lire les pistes de façon aléatoire.
 - Permet de sélectionner un mode de répétition.
- ⑮ **DISPLAY**
 - Permet d'afficher les informations de lecture.
- ⑯ **MP3 LINK**
 - Permet de sélectionner la source MP3.
- ⑰ 
 - Permet de démarrer ou de suspendre la lecture.
 - Permet de sélectionner le mode FM stéréo ou FM mono.
- ⑱ **PRESET/ALBUM ▲ / ▼**
 - Permet de passer à l'album précédent/suivant.
 - Permet de choisir une présélection radio.
- ⑲ **FM**
 - Permet de sélectionner la source radio FM.

3 Guide de démarrage

! Attention

- L'utilisation de commandes ou de réglages, ou de toute autre procédure que celles données dans ce document risque d'exposer l'utilisateur à une utilisation ou à des radiations dangereuses.

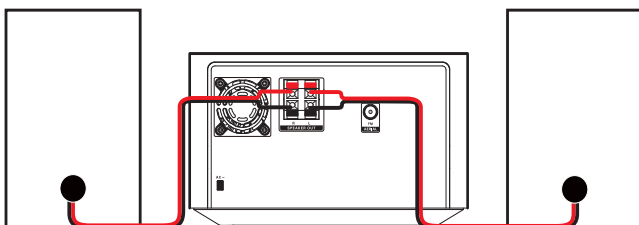
Les instructions fournies dans ce chapitre doivent être suivies dans l'ordre énoncé. Si vous contactez Philips, vous devrez fournir les numéros de modèle et de série de cet appareil. Les numéros de série et de modèle sont indiqués sous l'appareil. Notez ces numéros ici :
N° de modèle _____
N° de série _____

Connexion des enceintes

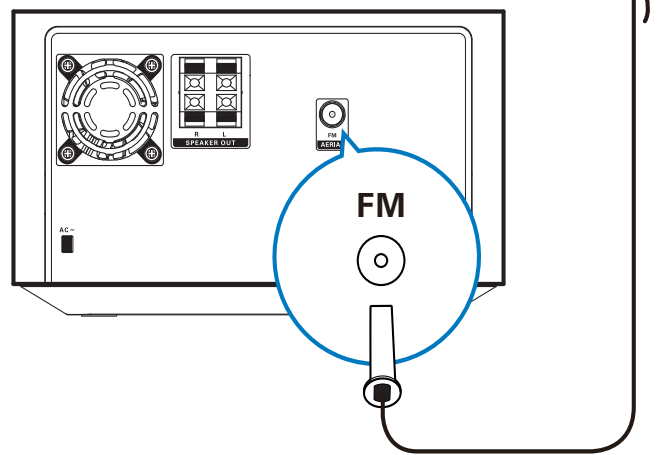
Remarque

- Pour obtenir une qualité sonore optimale, utilisez uniquement les enceintes fournies.
- Connectez uniquement des enceintes dont l'impédance est supérieure ou égale à celle des enceintes fournies. Reportez-vous à la section Caractéristiques techniques du présent manuel.

1 Insérez les câbles d'enceinte complètement dans les prises d'entrée de l'enceinte à l'arrière de l'unité.



Connexion de l'antenne FM



* Conseil

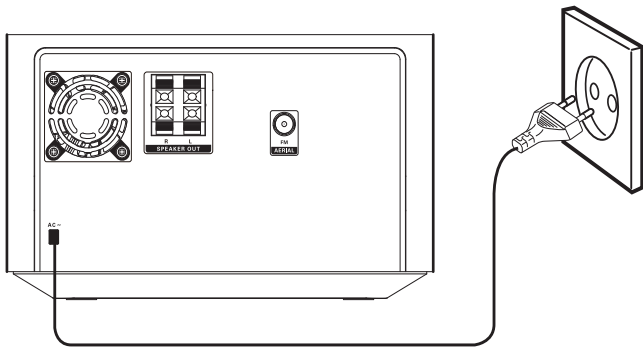
- Pour une réception optimale, déployez entièrement l'antenne FM et modifiez-en la position.
- Pour une meilleure réception stéréo des stations FM, branchez une antenne FM externe sur la prise **FM AERIAL**.
- L'appareil ne prend pas en charge la réception de la radio MW.

1 Connectez l'antenne FM fournie à la prise **FM AERIAL** située sur l'unité principale.

Alimentation

! Attention

- Risque d'endommagement du produit ! Vérifiez que la tension d'alimentation correspond à la valeur de tension imprimée sous ou au dos de l'appareil.
- Risque d'électrocution ! Lorsque vous débranchez le cordon d'alimentation, tirez sur la fiche électrique, jamais sur le cordon.
- Avant de brancher le cordon d'alimentation, vérifiez que vous avez effectué toutes les autres connexions.



- 1 Branchez le cordon d'alimentation secteur sur la prise murale.

Préparation de la télécommande

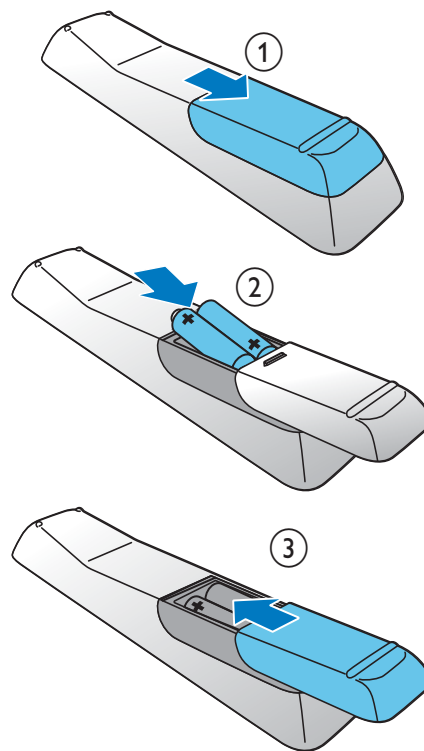


Attention

- Risque d'explosion ! Tenez les piles à l'abri de toute source de chaleur, des rayons du soleil ou du feu. Ne jetez jamais vos batteries dans le feu.

Pour insérer les piles de la télécommande :

- 1 Ouvrez le compartiment à piles.
- 2 Insérez 2 piles AAA en respectant la polarité (+/-) indiquée.
- 3 Fermez le compartiment à piles.



Remarque

- Retirez les piles si vous pensez ne pas utiliser la télécommande pendant un certain temps.
- Ne mélangez pas des piles usagées et neuves ou des piles de différents types.
- Les piles contiennent des substances chimiques : elles doivent donc être mises au rebut de manière adéquate.

Démonstration des fonctions de l'appareil

- 1 En mode veille, appuyez sur **■** jusqu'à ce que le message « DEMO ON » (mode démo activé) s'affiche.
 - ↳ Ces fonctionnalités du système s'affichent une à une.
 - Pour désactiver la démonstration, appuyez de nouveau sur **■**.

Réglage de l'horloge

- 1 En mode veille, appuyez sur **PROG/CLOCK SET** pendant 3 secondes pour activer le mode de réglage de l'horloge.
↳ **[CLOCK SET]** apparaît sur l'afficheur, puis les formats d'heure **[24H]** et **[12H]** s'affichent.
- 2 Appuyez sur ▲ / ▼ pour sélectionner 24H ou 12H, puis sur **PROG/CLOCK SET** pour confirmer.
↳ Les chiffres des heures se mettent à clignoter.
- 3 Appuyez sur ▲ / ▼ pour régler les heures, puis à nouveau sur **PROG/CLOCK SET**.
↳ Les chiffres des minutes commencent à clignoter.
- 4 Appuyez sur ▲ / ▼ pour régler les minutes.
- 5 Appuyez sur **PROG/CLOCK SET** pour confirmer le réglage de l'horloge.

Remarque

- Pour quitter le mode de réglage de l'horloge sans enregistrer, appuyez sur ■.
- Si vous n'appuyez sur aucune touche dans les 90 secondes, le système quitte le mode de réglage de l'horloge automatiquement.

Mise sous tension

- 1 Appuyez sur ⏻.
↳ L'appareil bascule sur la dernière source sélectionnée.

Activation du mode veille

- 1 Appuyez sur ⏻ pendant plus de 3 secondes pour faire passer l'unité en mode veille d'économie d'énergie.
↳ Le rétroéclairage de l'afficheur s'éteint.

Pour activer le mode veille de l'appareil :

- 1 En mode veille d'économie d'énergie, appuyez sur ⏻ pendant plus de 3 secondes.
↳ Si vous avez préalablement réglé l'horloge, celle-ci apparaît sur l'afficheur.

Mémorisation automatique des stations de radio

Si aucune station de radio n'est mémorisée, l'appareil peut mémoriser des stations de radio automatiquement.

- 1 Permet d'allumer l'unité principale.
- 2 Appuyez sur la touche **FM**.
 - ↳ **[AUTO INSTALL -- PRESS PLAY -- STOP CANCEL]** (appuyez sur **▶||** pour démarrer l'installation automatique ou sur **■** pour annuler) s'affiche.
- 3 Appuyez sur la touche **▶||**.
 - ↳ Votre appareil mémorise automatiquement les stations de radio émettant un signal suffisamment puissant.
 - ↳ Lorsque toutes les stations de radio disponibles sont mémorisées, la première station de radio mémorisée est diffusée automatiquement.

4 Lecture

Principales fonctions de lecture

Vous pouvez contrôler la lecture via les fonctions suivantes.

| Touche | Fonction |
|-----------------------|---|
| ◀◀ / ▶▶ | Pour sélectionner une piste ou un fichier. Maintenez les touches d'avance/retour rapide enfoncées pendant la lecture, puis relâchez-les pour reprendre la lecture normale. |
| ▶ | Pour suspendre/reprendre la lecture. |
| DISPLAY | Pour sélectionner les différentes informations de lecture. |
| REPEAT/SHUFFLE | Pour sélectionner le mode de répétition : [REP] (répéter) : permet de répéter la piste en cours. [REP ALL] (répéter tout) : permet de répéter toutes les pistes. [SHUF] (aléatoire) : lecture aléatoire des pistes. Appuyez plusieurs fois sur cette touche pour revenir à la lecture normale. |



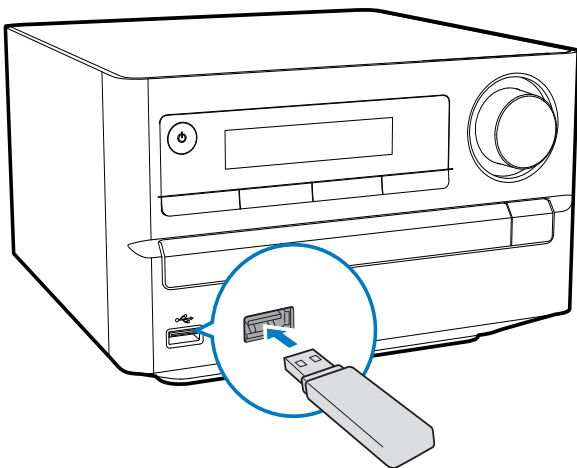
Remarque

- Vous pouvez également utiliser les touches numériques pour sélectionner une piste. Si vous voulez sélectionner un numéro de piste supérieur à 10, appuyez sur le premier chiffre, puis sur le second dans les 3 secondes. Par exemple, si vous voulez sélectionner la piste 15, appuyez sur la touche numérique « 1 », puis sur « 5 » dans les 3 secondes.

Lecture à partir d'un disque

- 1 Appuyez sur **CD** pour sélectionner la source CD.
- 2 Appuyez sur la touche **OPEN/CLOSE**.
↳ Le logement du disque s'ouvre.
- 3 Placez un disque face imprimée vers le haut, puis appuyez sur **▲**.
- 4 La lecture démarre automatiquement.
 - Si la lecture ne démarre pas, appuyez sur **◀◀ / ▶▶** pour sélectionner une piste, puis appuyez sur **▶||**.

Lecture à partir d'un périphérique USB



Assurez-vous que le périphérique USB contient des fichiers audio compatibles avec les formats pris en charge.

- 1 Insérez le périphérique USB dans la prise USB.
- 2 Appuyez sur **USB** pour sélectionner la source USB.
↳ La lecture démarre automatiquement. Si ce n'est pas le cas, appuyez sur **ALBUM/PRESET** pour sélectionner un dossier et sur **◀◀ / ▶▶** pour sélectionner un fichier. Appuyez sur **▶||** pour commencer la lecture.

Réglage du son

Pendant la lecture, vous pouvez ajuster le volume via les fonctions suivantes.

| Touche | Fonction |
|----------------|---|
| VOL +/- | Pour augmenter/réduire le volume. |
| ⌘ | Pour désactiver/réactiver le son. |
| DBB | Pour activer ou désactiver le renforcement dynamique des basses. Si DBB est activé, [DBB] s'affiche à l'écran. |
| DSC | Pour sélectionner l'effet sonore souhaité : [POP] (pop) [JAZZ] (jazz) [ROCK] (rock) [FLAT] (neutre) [CLASSIC] (classique) |

5 Écoute de stations de radio FM

Réglage des stations de radio FM

Remarque

- Vérifiez que vous avez connecté et déployé entièrement l'antenne FM fournie.

- 1 Appuyez sur la touche **FM**.
- 2 Maintenez la touche **◀◀ / ▶▶** enfoncée pour rechercher une station de radio.
- 3 Lorsque la fréquence change, relâchez la touche.
 - ↳ Le tuner FM se règle automatiquement sur une station présentant un signal puissant.
- 4 Répétez les étapes 2 et 3 pour régler d'autres stations.

Pour régler une station présentant un signal faible, procédez comme suit :

Appuyez plusieurs fois sur **◀◀ / ▶▶** jusqu'à obtention de la réception optimale.

Programmation automatique des stations de radio

Remarque

- Vous pouvez programmer jusqu'à 20 stations de radio présélectionnées.

- 1 En mode tuner FM, appuyez sur **PROG/CLOCK SET** pendant 3 secondes pour activer la programmation automatique.

- ↳ **[AUTO]** (Auto) s'affiche.
- ↳ L'appareil mémorise automatiquement toutes les stations de radio FM et diffuse ensuite la première station de radio présélectionnée.

Programmation manuelle des stations de radio

Remarque

- Vous pouvez programmer jusqu'à 20 stations de radio présélectionnées.

- 1 Permet de régler une station de radio.
- 2 Appuyez sur **PROG/CLOCK SET** pour activer le mode de programmation.
- 3 Appuyez sur **▲ / ▼** pour sélectionner un numéro compris entre 1 et 20 pour cette station de radio, puis appuyez sur **PROG/CLOCK SET** pour confirmer.
 - ↳ Le numéro de présélection et la fréquence de la station présélectionnée s'affichent.
- 4 Répétez les étapes 2 à 3 pour programmer d'autres stations.

Remarque

- Pour remplacer une station présélectionnée, mémorisez une autre station à sa place.

Réglage d'une station de radio présélectionnée

- 1 Appuyez sur **▲ / ▼** pour sélectionner un numéro de présélection.

Affichage des informations RDS

Le système RDS (Radio Data System) est un service qui permet aux stations FM d'afficher des informations supplémentaires. Lorsque vous sélectionnez une station RDS, une icône RDS et le nom de la station s'affichent.

- 1 Sélectionnez une station RDS.
- 2 Appuyez plusieurs fois sur **RDS** pour parcourir les informations suivantes (si disponibles) :
 - ↳ Nom de la station
 - ↳ Type de programme tel que **[NEWS]** (actualités), **[SPORT]** (sport), **[POP M]** (musique pop)...
 - ↳ Horloge RDS
 - ↳ Fréquence

Synchronisation de l'horloge avec une station RDS

Vous pouvez synchroniser l'heure affichée sur l'unité avec celle indiquée par la station de RDS.

- 1 Réglez la radio sur une station RDS qui transmet les signaux horaires.
- 2 Appuyez sur **RDS** pendant plus de 2 secondes.
 - ↳ **[CT SYNC]** s'affiche et l'unité lit l'heure de la station RDS automatiquement.
 - ↳ Si aucun signal horaire n'est reçu, **[NO CT]** s'affiche.



Remarque

- La précision de l'heure transmise dépend de la station RDS qui transmet le signal horaire.

6 Autres fonctions

Réglage de l'alarme

Cet appareil peut être utilisé comme un radio-réveil. Vous pouvez sélectionner les sources d'alarme DISC, TUNER ou USB.




Remarque

- Assurez-vous que vous avez correctement réglé l'heure.

- 1 En mode veille, maintenez le bouton **SLEEP/TIMER** enfoncé jusqu'à ce que **[TIMER SET]** (réglage de l'alarme) s'affiche.
 - ↳ **[SELECT SOURCE]** (Sélectionner la source) défile à l'écran.
- 2 Appuyez plusieurs fois sur **SOURCE** pour sélectionner une source : DISC, USB ou TUNER.
- 3 Appuyez sur **SLEEP/TIMER** pour confirmer.
 - ↳ Les chiffres des heures s'affichent et se mettent à clignoter.
- 4 Appuyez plusieurs fois sur ▲ / ▼ pour régler les heures, puis à nouveau sur **SLEEP/TIMER** pour confirmer.
 - ↳ Les chiffres des minutes s'affichent et se mettent à clignoter.
- 5 Appuyez sur ▲ / ▼ pour régler les minutes, puis sur **SLEEP/TIMER** pour confirmer.
 - ↳ **VOL** (volume) s'affiche et commence à clignoter.
- 6 Appuyez sur ▲ / ▼ pour régler le volume, puis sur **SLEEP/TIMER** pour confirmer.
 - ↳ ⊕ s'affiche.

Activation/désactivation de l'alarme

- 1 En mode veille, appuyez plusieurs fois sur **SLEEP/TIMER** pour activer ou désactiver l'alarme.

- ↳ Si le programmateur est activé,  s'affiche à l'écran.



Conseil

- L'alarme n'est pas disponible en mode MP3 LINK.
- Si la source DISC/USB est sélectionnée mais qu'aucun disque n'a été inséré ou qu'aucun périphérique USB n'est connecté, l'appareil bascule automatiquement sur la source tuner.

7 Informations sur le produit



Remarque

- Les informations sur le produit sont sujettes à modifications sans notification préalable.

Réglage de l'arrêt programmé


- 1 Lorsque l'appareil est sous tension, appuyez plusieurs fois sur **SLEEP/TIMER** pour sélectionner une durée (en minutes).
 - ↳ Lorsque l'arrêt programmé est activé, **zZ** s'affiche.
 - ↳ Pour désactiver l'arrêt programmé, appuyez à nouveau sur **SLEEP/TIMER** jusqu'à ce que **zZ** disparaisse.

Écoute de musique à partir d'un périphérique externe

Vous pouvez écouter de la musique sur cette unité à partir d'un appareil audio externe comme un lecteur MP3.

- 1 Connectez l'appareil audio.
 - Pour les appareils audio équipés de prises casque
À l'aide du câble MP3 Link, reliez la prise **MP3 LINK** et la prise casque du lecteur audio.
- 2 Sélectionnez la source **MP3 LINK**.
- 3 Lancez la lecture depuis l'appareil.

Utilisation du casque

- 1 Branchez un casque sur la prise  de l'appareil.

Caractéristiques techniques

Amplificateur

| | |
|------------------------------|---------------------|
| Puissance de sortie nominale | 2 x 10 W RMS |
| Réponse en fréquence | 40 Hz-20 kHz, ±3 dB |
| Rapport signal/bruit | > 77 dB |
| Entrée MP3 Link | 600 mV RMS 22 kohm |

Disque

| | |
|------------------------------|------------------------------------|
| Type de laser | Semi-conducteur |
| Diamètre du disque | 12 cm/8 cm |
| Disques pris en charge | CD-DA, CD-R, CD-RW, CD-MP3, CD-WMA |
| CNA audio | 24 bits / 44,1 kHz |
| Distorsion harmonique totale | < 0,8 % (1 kHz) |
| Réponse en fréquence | 4 Hz - 20 kHz (44,1 kHz) |
| Rapport signal/bruit | > 75 dBA |

Tuner (FM)

| | |
|--------------------------------|----------------|
| Gamme de fréquences | 87,5 - 108 MHz |
| Grille de syntonisation | 50 kHz |
| Sensibilité | |
| - Mono, rapport signal/bruit | < 22 dBf |
| 26 dB | |
| - Stéréo, rapport signal/bruit | < 43 dBf |
| 46 dB | |
| Sélectivité de recherche | > 28 dBf |
| Distorsion harmonique totale | < 2 % |
| Rapport signal/bruit | > 55 dB |

Enceintes

| | |
|-------------|----------------------------|
| Impédance | 6 ohms |
| Enceinte | 10 cm plage complète |
| Sensibilité | > 84 dB/m/W \pm 4 dB/m/W |

Informations générales

| | |
|---|--------------------|
| Alimentation CA | 220-240V, 50/60 Hz |
| Consommation électrique en mode de fonctionnement | 10 W |
| Consommation électrique en mode veille d'économie d'énergie | \leq 0,5 W |
| Sortie casque | 2 x 15 mW, 32 ohms |
| USB Direct | Version 2.0 HS |
| Dimensions | |
| - Unité principale (l x H x P) | 200 x 118 x 210 mm |
| - Enceinte (l x H x P) | 140 x 224 x 144 mm |
| Poids | |
| - Unité principale | 1,25 kg |
| - Enceinte | 2 x 1,05 kg |

Informations de compatibilité USB

Périphériques USB compatibles :

- Mémoires flash USB (USB 2.0 ou USB 1.1)
- Lecteurs flash USB (USB 2.0 ou USB 1.1)
- Cartes mémoire (lecteur de carte supplémentaire requis pour votre appareil)

Formats pris en charge :

- USB ou format de fichier mémoire FAT12, FAT16, FAT32 (taille du secteur : 512 Ko)
- Débit binaire MP3 (taux de données) : 32 - 320 Kbit/s et débit binaire variable
- WMA version 9 ou ultérieure
- Imbrication de répertoires jusqu'à 8 niveaux
- Nombre d'albums/dossiers : 99 maximum
- Nombre de pistes/titres : 999 maximum
- ID3 tag version 2.0 ou ultérieure
- Nom de fichier dans Unicode UTF8 (longueur maximale : 64 octets)

Formats non pris en charge :

- Albums vides : un album vide est un album ne contenant pas de fichiers MP3/WMA. Il n'apparaît pas sur l'afficheur.
- Les formats de fichiers non pris en charge sont ignorés. Par exemple, les documents Word (.doc) ou les fichiers MP3 dont l'extension est .dlf sont ignorés et ne sont pas lus.
- Fichiers audio AAC, WAV et PCM
- Fichiers WMA protégés contre la copie (DRM) (.wav, .m4a, .m4p, .mp4, .aac)
- Fichiers WMA au format Lossless

Formats de disque MP3 pris en charge

- ISO9660, Joliet
- Nombre de titres maximum : 512 (selon la longueur des noms de fichier)
- Nombre d'albums maximum : 255
- Fréquences d'échantillonnage prises en charge : 32 kHz, 44,1 kHz, 48 kHz
- Débits binaires pris en charge : 32 - 320 (Kbit/s), débits variables

8 Dépannage



Avertissement

- Ne retirez jamais le boîtier de l'appareil.

Pour que votre garantie reste valide, n'essayez jamais de réparer le système vous-même. En cas de problème lors de l'utilisation de cet appareil, vérifiez les points suivants avant de faire appel au service d'assistance. Si aucune solution à votre problème n'a été trouvée, visitez le site Web Philips (www.philips.com/welcome). Lorsque vous contactez Philips, placez votre appareil à portée de main et gardez le numéro de modèle et le numéro de série de l'appareil à disposition.

Pas d'alimentation

- Assurez-vous que le cordon d'alimentation CA de l'appareil est correctement branché.
- Assurez-vous que la prise secteur est alimentée.
- L'appareil dispose d'une fonction d'économie d'énergie. Par conséquent, le système s'éteint automatiquement 15 minutes après la fin de la lecture de la piste lorsqu'aucune commande n'a été utilisée.

Pas de son ou son faible

- Réglez le volume.
- Débranchez les écouteurs.
- Vérifiez que les enceintes sont bien connectées.
- Vérifiez si les câbles d'enceinte dénudés sont fixés.

Aucune réponse de l'appareil

- Débranchez et rebranchez la prise d'alimentation secteur, puis rallumez l'appareil.
- L'appareil dispose d'une fonction d'économie d'énergie. Par conséquent, le système s'éteint automatiquement 15 minutes après la fin de la lecture de la piste lorsqu'aucune commande n'a été utilisée.

La télécommande ne fonctionne pas.

- Avant d'appuyer sur une touche de fonction, commencez par sélectionner la source appropriée à l'aide de la télécommande (au lieu de passer par l'unité principale).
- Rapprochez la télécommande de l'appareil.
- Insérez la pile en respectant la polarité (signes +/-) conformément aux indications.
- Remplacez la pile.
- Dirigez la télécommande directement vers le capteur situé à l'avant de l'appareil.

Aucun disque détecté

- Insérez un disque.
- Vérifiez que le disque n'a pas été inséré à l'envers.
- Attendez que la condensation sur la lentille se soit évaporée.
- Remplacez ou nettoyez le disque.
- Utilisez un CD finalisé ou un disque dont le format est compatible.

Impossible d'afficher certains fichiers du périphérique USB

- Le nombre de dossiers ou de fichiers du périphérique USB dépasse une certaine limite. Il ne s'agit pas d'un dysfonctionnement de l'appareil.
- Le format de ces fichiers n'est pas pris en charge.

Périphérique USB non pris en charge

- Le périphérique USB est incompatible avec l'appareil. Essayez un autre périphérique.

Mauvaise qualité de la réception radio

- Éloignez l'appareil de votre téléviseur ou magnétoscope.
- Déployez entièrement l'antenne FM.
- Branchez plutôt une antenne FM extérieure.

Le programmeur ne fonctionne pas.

- Réglez correctement l'horloge.
- Activez le programmeur.

Les réglages de l'horloge/du programmeur sont effacés.

- Une coupure de courant s'est produite ou le cordon d'alimentation a été débranché.
- Réglez à nouveau l'horloge/le programmeur.

