

# Mindig az Ön rendelkezésére áll!

Regisztrálja termékét és vegye igénybe a rendelkezésre álló támogatást:  
[www.philips.com/welcome](http://www.philips.com/welcome)

BT2110



## Felhasználói kézikönyv

# PHILIPS



# Tartalomjegyzék

---

<b>1 Fontos!</b>	2
Biztonság	2

---

<b>2 Az Ön mikrorendszere</b>	3
Bevezetés	3
A doboz tartalma	3
A főegység áttekintése	4
A távvezérlő áttekintése	5

---

<b>3 Üzembe helyezés</b>	6
Tápcsatlakozás bekötése	6
Jellemzők bemutatása	6
A távvezérlő előkészítése	6
Óra beállítása	6
Bekapcsolás	7

---

<b>4 Lejátszás</b>	8
Lejátszás USB-eszkörről	8
Lejátszásvezérlés	8
Ugrás egy adott műsorszámra	8
Műsorszámok beprogramozása	8

---

<b>5 A Bluetooth eszközök használata</b>	9
Lejátszás Bluetooth-kompatibilis készülékekről	9
Eszköz csatlakoztatása NFC-n keresztül	10

---

<b>6 Rádióhallgatás</b>	11
Rádióállomások behangolása	11
Rádióállomások önműködő beprogramozása	11
Rádióállomások manuális beprogramozása	11
Tárolt rádióállomás kiválasztása	11

---

<b>7 Egyéb jellemzők</b>	12
Ébresztési időzítő beállítása	12
Elalvási időzítő beállítása	12
A kijelző fényerejének beállítása.	12
Külső eszköz hallgatása	12

---

<b>8 Termékadatok</b>	14
Termékjellemzők	14
Tájékoztató USB-lejátszhatóságról	14

---

<b>9 Hibakeresés</b>	16
----------------------	----

---

<b>10 Megjegyzés</b>	18
Megfelelőség	18
Fontos tudnivalók egyesült királyságbeli felhasználóknak.	18
Óvja a környezetet!	18
Védjegyre vonatkozó információk	19

# 1 Fontos!

## Biztonság

### Biztonság



#### Figyelem

- A készülék borítását megbontani tilos.
  - Tilos a készülék bármely alkatrészének a kenése.
  - Tilos belenézni a készülékben található lézersugarba.
  - Tilos a készüléket más elektromos berendezésre ráhelyezni.
  - Ne tegye ki a készüléket közvetlen napfény, nyílt láng vagy hő hatásának.
  - Gondoskodjon arról, hogy a hálózati kábel vagy csatlakozó könnyen hozzáférhető legyen, és így a készüléket le tudja választani a hálózati áramról.
- 
- A készülékre nem kerülhet nedvesség és kifröccsent folyadék.
  - Ne helyezzen a készülékre semmilyen veszélyforrást (pl. folyadékkal töltött tárgyat, égő gyertyát).
  - Ha a hálózati csatlakozódugó vagy készülékcsatlakozó használatos megszakítóeszközként, akkor mindig működőképesnek kell lennie.
  - Győződjön meg róla, hogy elegendő hely van a termék körül a megfelelő szellőzéshez.
  - Kizárólag a gyártó által javasolt tartozékokat használja.



#### Figyelem

- A készülék borítását megbontani tilos.
- Tilos a készülék bármely alkatrészének a kenése.
- Tilos a készüléket más elektromos berendezésre ráhelyezni.
- Ne tegye ki a terméket közvetlen napfény, nyílt láng vagy hő hatásának.
- Tilos belenézni a készülékben található lézersugarba.
- Gondoskodjon arról, hogy a hálózati kábel vagy csatlakozó könnyen hozzáférhető legyen, és így a készüléket le tudja választani a hálózati áramról.

# 2 Az Ön mikrorendszere

Köszönjük, hogy Philips terméket vásárolt, és üdvözljük a Philips világában! A Philips által biztosított támogatás teljes körű igénybevételéhez regisztrálja a terméket a [www.Philips.com/welcome](http://www.Philips.com/welcome) címen.

---

## Bevezetés

A készüléken a következő funkciók használhatók:

- Bluetooth-kompatibilis eszközök, NFC-kompatibilis eszközök, USB-tárolóeszközök és egyéb külső eszközök hallgatása;
- FM-rádióállomások hallgatása.

Az alábbi hanghatásokkal gazdagíthatja a hangzást:

- Digitális hangszabályzás (DSC)
  - DSC 1: Kiegyenlített
  - DSC 2:Tiszta
  - DSC 3: Erőteljes
  - DSC 4: Meleg
  - DSC 5: Éles

A készülék a következő médiaformátumokat támogatja:



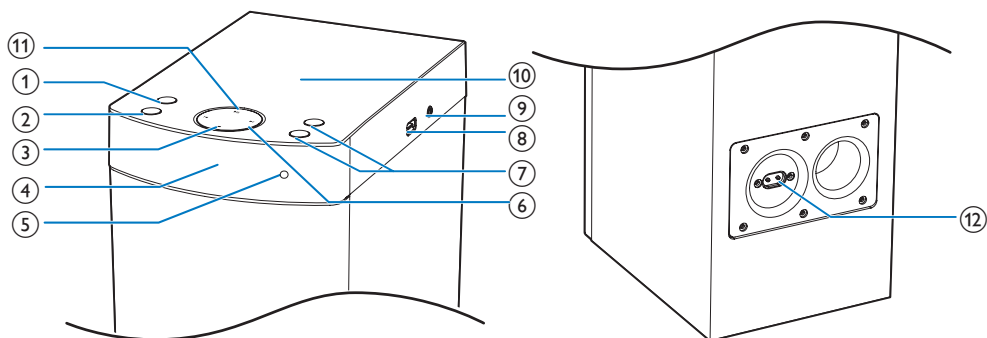
---






## A doboz tartalma

Ellenőrizze és azonosítsa be a csomag tartalmát:

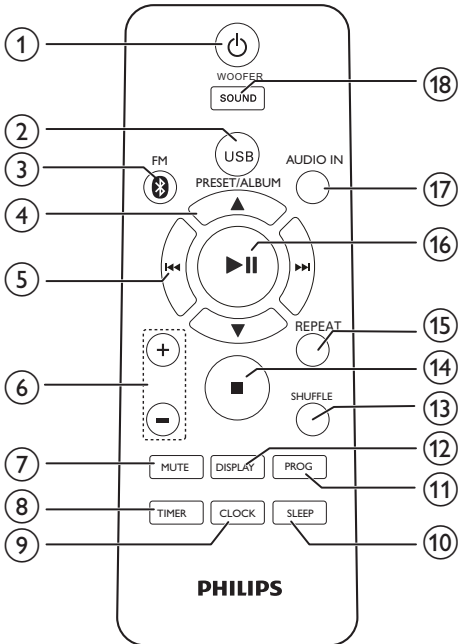
- Fő egység
- Távvezérlő (egy db AAA elemmel)
- Hálózati kábel
- Hálózati kábel (Egyesült Királyság)
- Rövid használati útmutató
- Biztonsági előírások és megjegyzések

## A főegység áttekintése



- ①  **1**
- A készülék be- és kikapcsolása.
  - Készenléti üzemmódba vagy Eco készenléti üzemmódba kapcsolás.
- ② **SOURCE**
- Forrás választás: USB, BT, AUDIOBEMENET vagy FM.
- ③  **3**
- Lejátszás leállítása vagy program törlése.
- ④ **Kijelzőpanel**
- Aktuális állapot kijelzése.
- ⑤ **Bluetooth jelzőfény**
- Bluetooth állapota.
- ⑥  **6**
- Ugrás az előző/következő műsorszámra.
  - Tárolt rádiócsatorna kiválasztása.
- ⑦ **VOLUME +/- (Hangerőszabályzó)**
- Hangerő beállítása.
- ⑧  **8**
- Csatlakozó USB-készülék számára.
- ⑨ **AUDIO IN**
- Audiobemeneti csatlakozó (3,5 mm) külső audioszerekhez.
- ⑩ **NFC-címke**
- Csatlakoztatás NFC funkcióval ellátott eszközökhöz.
- ⑪  **11**
- Lejátszás indítása, szüneteltetése és folytatása.
- ⑫ **AC MAIN~**
- Tápcsatlakozó-aljzat.

## A távvezérlő áttekintése



- ① **⏻**
- A készülék be- és kikapcsolása.
  - Eco gazdaságos készenléti üzemmódba vagy készenléti üzemmódba kapcsolás.
- ② **USB**
- Az USB-forrás kiválasztása.
- ③ **\*/FM**
- Bluetooth forrás kiválasztása.
  - FM forrás kiválasztása.
- ④ **PRESET/ALBUM ▲ / ▼**
- Tárolt rádiócsatorna kiválasztása.
  - Ugrás az előző/következő albumra.
- ⑤ **⏮ / ⏭**
- Ugrás az előző/következő műsorszámra.
  - Keresés egy műsorszám/lemez/USB-forrás tartalmán belül.
  - Hangoljon be egy rádióállomást.
  - Az idő beállítása.
- ⑥ **VOL +/-**
- Hangerő beállítása.
- ⑦ **MUTE**
- Hangerő némítása vagy visszaállítása.
- ⑧ **TIMER**
- Ébresztési időzítő beállítása.
- ⑨ **CLOCK**
- Óra beállítása.
  - Óra megtekintése.
- ⑩ **SLEEP**
- Elalvási időzítő beállítása.
- ⑪ **PROG**
- Műsorszámok beprogramozása.
  - Rádióállomások beprogramozása.
  - FM-rádióállomások tárolása.
- ⑫ **DISPLAY**
- A kijelző fényerejének beállítása.
- ⑬ **SHUFFLE**
- Műsorszámok véletlenszerű lejátszása.
- ⑭ **■**
- Lejátszás leállítása vagy program törlése.
- ⑮ **REPEAT**
- Egyetlen/összes műsorszám ismétlése.
- ⑯ **▶ ||**
- Lejátszás indítása, szüneteltetése és folytatása.
- ⑰ **AUDIO IN**
- AUDIOBEMENET forrás kiválasztása.
- ⑱ **SOUND/MÉLYHANGSZÓRÓ**
- Lenyomva hanghatást választhat ki a Digitális hangzásszabályzás (DSC) funkcióval.
  - Nyomva tartva beállíthatja a mélyhangszóró hangerejét.

# 3 Üzembe helyezés

## ! Vigyázat

- A készülék vezérlőinek jelen kézikönyvben leírtaktól eltérő működtetése, illetve működésének módosítása veszélyes sugárzást vagy más szempontból rendellenes működést eredményezhet.

A fejezetben bemutatott műveleteket a megadott sorrendben végezze el.

Ha a Philips vállalat ügyfélszolgálatához fordul, szükség lesz a termék típus- és sorozatszámára egyaránt. A típusszám és a sorozatszám a készülék hátulsó részén található. Írja ide a számokat:

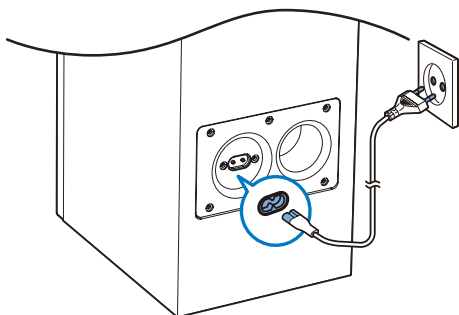
Típusszám \_\_\_\_\_

Gyári szám \_\_\_\_\_

## Tápcsatlakozás bekötése

### ! Vigyázat

- Fennáll a termék károsodásának veszélye! Győződjön meg arról, hogy a tápfeszültség megegyezik-e a készülék hátoldalán vagy alján feltüntetett feszültséggel.
- Áramütésveszély! A váltakozó áramú hálózati kábel kihúzásakor minden esetben a csatlakozódugónál fogva húzza ki azt az aljzatból. A kábelt tilos húzni.
- A hálózati kábel csatlakoztatása előtt győződjön meg róla, hogy minden egyéb csatlakoztatást elvégzett.



## Jellemzők bemutatása

Készenléti üzemmódban a **■** gomb megnyomásával bemutatót kaphat a készülék jellemzőiről.

- ↳ A jellemzők egyesével megjelennek a kijelzőpanelen.
- A bemutató kikapcsolásához nyomja meg ismét a **■** gombot.

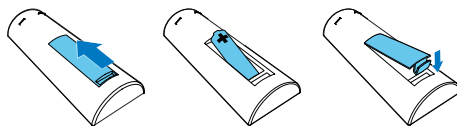
## A távvezérlő előkészítése

### ! Vigyázat

- Robbanásveszély! Az elemeket tartsa távol hő- vagy tűzforrástól, illetve napfénytől. Az elemeket tilos tűzbe dobni.
- Az akkumulátor csökkent élettartamának veszélye! Ne keverjen egymással különböző típusú vagy márkájú akkumulátorokat.
- Fennáll a termék károsodásának veszélye! Ha hosszabb ideig nem használja a távvezérlőt, vegye ki a készülékből az akkumulátorokat.

A távvezérlő elemeinek cseréje:

- 1 Nyissa ki az elemtartó rekesz fedelét.
- 2 Helyezze be a tartozék AAA elemet a polaritás jelzéseinek megfelelően (+/-).
- 3 Zárja be az elemtartó rekeszt.



## Óra beállítása

- 1 Készenléti üzemmódban tartsa két másodpercnél hosszabb ideig lenyomva a távvezérlő **CLOCK** gombját.  
↳ Ekkor megjelenik a **[24H]** vagy **[12H]** óraformátum.
- 2 A **⏪ / ⏩** gomb megnyomásával választhat a **[24H]** és **[12H]** óraformátumok közül.



- 3 A jóváhagyáshoz nyomja meg a **CLOCK** gombot.  
↳ Megjelennek és villogni kezdenek az órát jelző számjegyek.
- 4 Az óra és a perc beállításához ismételve meg a 2-3. lépést.



#### Megjegyzés

- Ha a felhasználó 90 másodpercen belül nem nyom meg egy gombot sem, a rendszer automatikusan kilép az órabeállítási módból.



#### Tanács

- A pontos időt a készülék bekapcsolt állapotában a **CLOCK** gomb megnyomásával tekintheti meg.

---

## Bekapcsolás

Nyomja meg a  $\Phi$  gombot.

- ↳ Az egység visszaáll az utoljára kiválasztott forrásra.

---

## Készenléti üzemmódba kapcsolás

A készülék készenléti üzemmódba kapcsolásához ismételten nyomja meg a  $\Phi$  gombot.

- ↳ Az óra (ha be lett állítva) megjelenik a panelen.

### **ECO készenléti üzemmódba váltás:**

Tartsa lenyomva a  $\Phi$  gombot 2 másodpercnél hosszabb ideig.

- ↳ A kijelzőpanel elhalványul.



#### Megjegyzés

- 15 perc készenléti üzemmód után a készülék Eco készenléti üzemmódba kapcsol.

### **A készenléti üzemmód és az Eco készenléti üzemmód közötti váltás:**


Tartsa lenyomva a  $\Phi$  gombot 2 másodpercnél hosszabb ideig.

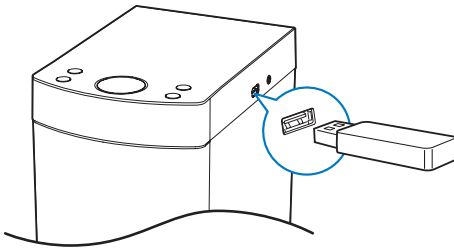
# 4 Lejátszás

## Lejátszás USB-eszköztől

### Megjegyzés

- Ellenőrizze, hogy az USB-eszköz rendelkezik-e lejátszható audiotartalommal.

- 1 Az **USB**-forrás kiválasztásához nyomja meg a **USB** gombot.
- 2 Csatlakoztassa az USB-készüléket a  csatlakozóhoz.  
↳ A lejátszás automatikusan megkezdődik. Ha nem, nyomja meg a következőt: ►||.



## Lejátszásvezérlés

▲ / ▼	Mappa kiválasztása.
◀◀ / ▶▶	Ugrás az előző/következő műsorszámra. Visszatekeréshez vagy gyors előrefelé kereséshez nyomja meg és tartsa lenyomva a gombot.
►	A lejátszás szüneteltetése és folytatása.
■	Lejátszás leállítása.
REPEAT	Egyetlen/összes műsorszám ismétlése.

SHUFFLE (véletlenszerű lejátszás)	Műsorszámok véletlenszerű lejátszása.
VOL +/-	A hangerő növelése vagy csökkentése.
NÉMÍTÁS	Hang elnémítása vagy visszaállítása.
SOUND	Változtatás hanghatások a DSC funkcióval: kiegyenlített, tiszta, erőteljes, meleg és éles.
MÉLYHANG-SZÓRÓ	A mélyhangszóró bekapcsolása.
DISPLAY	A kijelző fényerejének beállítása.

## Ugrás egy adott műsorszámra

USB esetén:

- 1 Album vagy mappa kiválasztásához nyomja meg a ▲ / ▼ gombot.
- 2 Zeneszám vagy fájl kiválasztásához nyomja meg a ◀◀ / ▶▶ gombot.

## Műsorszámok beprogramozása

Legfeljebb 20 műsorszám beprogramozására van lehetőség.

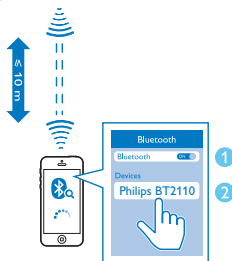
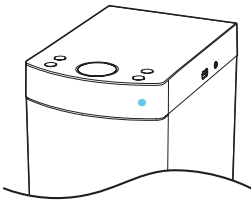
- 1 A programozási üzemmód aktiválásához nyomja meg az **PROG** gombot.
- 2 MP3-műsorszámok lejátszásához az ▲ / ▼ gombokkal választhat albumot.
- 3 Egy műsorszám kiválasztásához nyomja meg a ◀◀ / ▶▶ gombot, majd a **PROG** gombot a választás megerősítéséhez.
- 4 További műsorszámok programozásához ismételje meg a 2-3. lépést.
- 5 A ►|| gombbal lejátszhatja a beprogramozott műsorszámokat.  
↳ Lejátszás közben a [**PROG**] megjelenik.
  - A program törléséhez leállított állapotban nyomja meg a ■ gombot.

# 5 A Bluetooth eszközök használata

## Lejátszás Bluetooth-kompatibilis készülékekről

### Megjegyzés

- Az egység és a Bluetooth funkciók eszköz közötti optimális működési távolság körülbelül 10 méter.
- A rendszer és a készülék között lévő bármilyen akadály csökkentheti a működési távolságot.
- Az adapter nem használható garantáltan minden Bluetooth készülékkel.



- 1 A **SOURCE** gomb többszöri megnyomásával választhatja ki az **Bluetooth**-forrást.
  - ↳ **[BT]** (Bluetooth) üzenet jelenik meg.
  - ↳ A Bluetooth jelzőfény kéken villog.

- 2 Az A2DP (Advanced Audio Distribution Profile) használatát támogató készüléken engedélyezze a Bluetooth funkciót és keresen párosítható Bluetooth eszközöket (a készülék használati útmutatója szerint).
- 3 Válassza ki a „**Philips BT2110**” elemet a Bluetooth-kompatibilis eszközön, és szükség esetén írja be a „0000” párosítási jelszót.
  - ↳ A sikeres párosítást és csatlakoztatást követően a Bluetooth jelzőfény folyamatosan kéken világít, és a hangszóró kétszer csipogó hangot ad.
- 4 Audiotartalom lejátszása csatlakoztatott eszközön.
  - ↳ Audio adatfolyam a Bluetooth eszköztől az egységre.

### Tanács

- A mikro zenei rendszer akár 8 korábban csatlakoztatott Bluetooth-eszközt képes tárolni memóriájában.

## A Bluetooth-kompatibilis készülék csatlakozásának bontása:

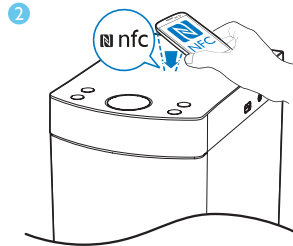
- Kapcsolja ki a Bluetooth funkciót az eszközön; vagy
  - helyezze az eszközt a hatótávolságon kívülre.
- ## A Bluetooth párosítási előzmények törléséhez:
- Tartsa lenyomva a főegység **▶||** gombját 10 másodpercig.
    - ↳ Az aktuális Bluetooth-kapcsolat megszűnik.
    - ↳ A sikeres törlés után egy hangjelzés hallható.

## Eszköz csatlakoztatása NFC-n keresztül

A Rövid hatótávú kommunikáció (Near Field Communication, NFC) egy olyan technológia, ami rövid hatótávolságú vezeték nélküli kommunikációt tesz lehetővé különféle NFC-kompatibilis eszközök, pl. mobiltelefonok és IC-címkék között.

Ha a Bluetooth eszköz támogatja az NFC-technológiát, akkor egyszerűen csatlakoztathatja azt ehhez a mikro zenei rendszerhez.

- 1 Kapcsolja be az NFC funkciót a Bluetooth eszközön (részletekért lásd az eszköz használati útmutatóját).
- 2 Érintse a mikro zenei rendszer tetején található NFC-címkét a Bluetooth eszköz hátoldalához.
- 3 A Bluetooth eszközön fogadja el a „BT2110” eszközzel való párosításra vonatkozó kérést. Ha szükséges, adja meg a „0000” párosítási jelszót.
- 4 A párosítás és csatlakoztatás végrehajtásához kövesse a képernyőn megjelenő utasításokat.
  - ↳ A sikeres párosítást és csatlakoztatást követően a mikro zenei rendszer kétszer csipogó hangot ad, és a Bluetooth-jelzőfény elkezd folyamatosan kéken világítani.



### Megjegyzés

- Ha készenléti/ECO készenléti üzemmódban vagy or FM/USB/AUDIO IN üzemmódban az NFC-címkét NFC eszköz hátoldalához érinti, a mikro zenei rendszer automatikusan BT üzemmódra vált.

LED-jelzőfény	Leírás
Villogó kék	Csatlakozás vagy várakozás a csatlakozásra
Folyamatos kék	Csatlakoztatva

# 6 Rádióhallgatás

## Rádióállomások behangolása



### Tanács

- Helyezze az antennát a TV-től, videomagnótól vagy más sugárzó forrástól a lehető legmesszebbre.
- Az optimális vétel érdekében húzza ki teljesen az antennát és állítsa a megfelelő helyzetbe.

- 1 Az **FM/** gomb többszöri megnyomásával választhatja ki az **FM**-forrást.
- 2 Tartsa lenyomva a **◀◀ / ▶▶** gombot 2 másodpercnél hosszabb ideig.  
↳ Az FM-tuner automatikusan behangol egy megfelelő erősséggel fogható állomást.
- 3 Ismételje meg a 2. lépést további állomások beállításához.

### Gyengén fogható állomás behangolása:

Nyomja meg ismételten a **◀◀ / ▶▶** gombot, amíg meg nem találja az optimális vétel helyét.

## Rádióállomások önműködő beprogramozása



### Megjegyzés

- Legfeljebb 20 előre beállított rádióállomás (FM) beprogramozására van lehetőség.

Hangolás üzemmódban tartsa lenyomva a **PROG** gombot 2 másodpercnél hosszabb ideig, ezzel aktiválódik az automatikus programbeállítás.

- ↳ A készülék a vétel erőssége szerint programozza be a fogható állomásokat.
- ↳ Az elsőként beprogramozott rádióállomás automatikusan megszólal.

## Rádióállomások manuális beprogramozása

- 1 Hangoljon be egy rádióállomást.
- 2 Nyomja meg a **PROG** gombot, majd a **▲ / ▼** gombokkal válasszon egy számot 1 és 20 között.
- 3 A jóváhagyáshoz nyomja meg a **PROG** gombot.  
↳ Megjelenik az állomás előre beállított programszáma és a frekvenciája.
- 4 További állomások beprogramozásához ismételje meg a 2–3. lépést.



### Megjegyzés

- Egy beprogramozott állomás törléséhez tároljon másik állomást a helyére.

## Tárolt rádióállomás kiválasztása

Rádió üzemmódban nyomja meg a **▲ / ▼** gombot egy előre beállított szám kiválasztásához.

# 7 Egyéb jellemzők

## Tanács

- Ha USB-forrás kiválasztása esetén nem csatlakoztatott USB készüléket, a rendszer automatikusan rádióra kapcsol.

## Ébresztési időzítő beállítása

A készülék használható ébresztőóraként is. Az ébresztés forrásának választhat USB-eszközt vagy FM rádiót.

### Megjegyzés

- Ellenőrizze, hogy megfelelően állította-e be az órát.


- 1 Készenléti üzemmódban tartsa két másodpercnél hosszabb ideig lenyomva a **TIMER** gombot.  
↳ Megjelennek és villogni kezdenek az órát jelző számjegyek.
- 2 Nyomja meg ismételten a **◀◀ / ▶▶** gombot az óra beállításához.
- 3 A jóváhagyáshoz nyomja meg a **TIMER** gombot.  
↳ Megjelennek és villogni kezdenek a percet jelző számjegyek.
- 4 A perc beállításához ismétlje meg a 2-3. lépést, válasszon forrást (**USB** vagy **FM**), és állítsa be a hangerőt.

### Megjegyzés

- Ha a felhasználó 90 másodpercen belül nem nyom meg egy gombot sem, a rendszer automatikusan kilép az időzítő módból.

### Az ébresztési időzítő be- és kikapcsolása:

Nyomja meg ismételten a **TIMER** gombot az ébresztés be- és kikapcsolásához.

- ↳ Ha az időzítő be van kapcsolva, megjelenik a  ikon.

## Elalvási időzítő beállítása

Az elalvási időzítő beállításához bekapcsolt üzemmódban nyomja meg ismételten a **SLEEP** gombot a kívánt időtartam (perc) beállításához.

- ↳ Ha az elalváskapcsoló aktiválva van, megjelenik a „z” üzenet. Ha nincs, a „z” jelzés nem látható.

## A kijelző fényerejének beállítása.

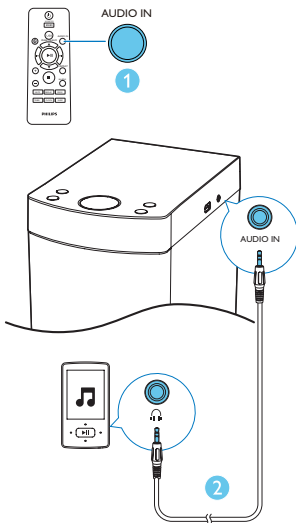
A **DISPLAY** gomb többszöri megnyomásával beállíthatja a kijelző fényerejét.

## Külső eszköz hallgatása

A zenei rendszeren audiókábel használatával külső eszköz is hallgatható.

- 1 Az **AUDIO IN** (hangbemenet) kiválasztásához nyomja meg az **AUDIO IN** gombot.
- 2 Csatlakoztasson audiobemeneti kábelt (nem tartozék) a következők között:
  - **AUDIO IN** a zenei rendszer (3,5 mm-es) csatlakozója,
  - és a külső eszköz fejhallgató-csatlakozója.

- 3 Lejátszás indítása a készüléken (a készülék felhasználói kézikönyve szerint).



# 8 Termékadatok



## Megjegyzés

- A termékinformáció előzetes bejelentés nélkül módosítható.

## Termékjellemzők

### Erősítő

Maximális kimeneti teljesítmény	80 W
Válaszfrequencia	60 Hz – 16 kHz; ±3 dB
Jel-zaj arány	>70 dBA
Teljes harmonikus torzítás	<1%
AUX-bemenet	600 mV RMS

### Hangsugárzók

Hangszóró-impedancia	2 × 8 ohm + 4 ohm
Hangszórómeghajtó	2,75"-es szélessávú + 5,25" mélyhangszóró
Hangszóró-érzékenység	>83 dB/m/W

### Bluetooth

Bluetooth verzió	V2.1 + EDR
Bluetooth frekvenciasáv	2,4 GHz ~ 2,48 GHz ISM-sáv
Bluetooth tartomány	10 m (szabad területen)

### Tuner (FM)

Hangolóegység hangolási tartománya	87,5-108 MHz
Hangolóegység hangolórácsa	50 KHz
Hangolóegység-érzékenység	
- Monó, 26 dB H/Z arány	< 22 dBf
- Sztereo, 46 dB H/Z arány	<45 dBf
Keresési szelektivitás	<30 dBf
Teljes harmonikus torzítás	< 3%
Jel-zaj arány	>45 dBA

### USB

USB Direct verzió	2.0 Full Speed
USB 5 V-os táp	≤ 1 A

### Általános információk

Tápfeszültség	100-240 V~, 50/60 Hz
Teljesítményfelvétel	40 W
Eco készenléti üzemmód teljesítményfelvétele	<0,5 W
Méretek (SZ × MA × MÉ)	160 × 850 × 208 mm
Tömeg	10,2 kg

## Tájékoztató USB-lejátszhatóságról

### Kompatibilis USB-eszközök:

- USB flash-memória (USB 2.0 vagy USB 1.1)
- USB flash-lejátszó (USB 2.0 vagy USB 1.1)
- Memóriakártyák (a készülékkel való használathoz egy további kártyaolvasó szükséges)

### Támogatott USB formátumok:

- FAT12, FAT16 és FAT32 USB vagy memóriefájl-formátum (szekterméret: 512 byte)



- MP3 átviteli sebesség (adatsebesség): 32 - 320 kb/s és változó átviteli sebesség
- Könyvtárak egymásba ágyazottsági szintje: legfeljebb 8
- Albumok / mappák száma: legfeljebb 99
- Zeneszámok / felvételek száma: legfeljebb 999
- Unicode UTF8-kódolású fájlnev (maximális hosszúság: 32 byte)

#### **Nem támogatott USB formátumok:**

- Üres albumok: az üres albumok olyan albumok, amelyek nem tartalmaznak MP3-/WMA-fájlokat. Ezek nem jelennek meg a készülék kijelzőjén.
- A készülék figyelmen kívül hagyja a nem támogatott formátumú fájlokat. Figyelmen kívül hagyja és nem játssza le például a .doc kiterjesztésű Word dokumentumokat, illetve a .dlf kiterjesztésű MP3-fájlokat.
- WMA-, AAC-, WAV- és PCM-hangfájlok
- DRM-védelemmel ellátott WMA-fájlok (.wav, .m4a, .m4p, .mp4, .aac)
- Veszteség nélkül tömörített formátumú WMA-fájlok

# 9 Hibakeresés



## Figyelem

- A készülék borítását megbontani tilos.

Ne próbálja önállóan javítani a készüléket, mert ezzel a garancia érvényét veszíti.

Ha a készülék használata során problémákba ütközik, nézze át az alábbi pontokat, mielőtt szakemberhez fordulna. Ha a probléma továbbra is fennáll, látogasson el a Philips weboldalára ([www.philips.com/support](http://www.philips.com/support)) Amikor felveszi a kapcsolatot a Philips képviselővel, tartózkodjon a készülék közelében, és készítse elő a készülék típus- és sorozatszámát.

### Nincs áram

- Ellenőrizze, hogy a készülék hálózati adaptere megfelelően csatlakozik-e.
- Ellenőrizze, hogy van-e feszültség a csatlakozóaljzatban.
- Energiatakarékossági okokból a rendszer automatikusan kikapcsol, ha 15 perccel az adott műsorszám végét követően semmilyen vezérlőelemet nem használtak.

### Nincs hang, vagy torz a hang

- Állítsa be a hangerőszintet.
- Ellenőrizze, hogy a hangszórók megfelelően csatlakoznak-e.
- Ellenőrizze, hogy árnyékolva vannak-e a hangszugárzó lecsupaszított vezetékai.

### Az egység nem reagál

- Húzza ki, majd csatlakoztassa újra a hálózati csatlakozódugót, majd kapcsolja be ismét a rendszert.

### Nem működik a távvezérlő

- Mielőtt megnyomna bármilyen funkcióbillentyűt, a távvezérlővel válassza ki a helyes forrást, ne a főegységgel.
- Csökkentse a távirányító és az egység közötti távolságot.
- Helyezze be az elemet; ügyeljen a helyes polarításra (+/- jelzések).
- Cserélje ki az elemet.

- Irányítsa a távvezérlőt közvetlenül az egység érzékelőjére (a készülék előlapján található).

### Az USB-eszközön található egyes fájlok nem játszhatók le

- Az USB-eszközön található mappák vagy fájlok száma meghaladja az előírt értéket. Ez nem utal meghibásodásra.
- A fájlok formátuma nem támogatott.

### Az USB-eszköz nem támogatott

- Az USB-eszköz nem kompatibilis a készülékkel. Próbálkozzon másik eszközzel.

### Rossz minőségű rádióvétel

- Növelje a távolságot az egység és a TV, vagy a videomagnó között.
- Húzza ki teljesen az FM-antennát.

### A zenelejátszás még sikeres Bluetooth-kapcsolat esetén sem áll rendelkezésre az egységen.

- Az eszközzel az egységen keresztül vezeték nélkül nem lehet lejátszani zenét.

### Bluetooth-készülékhez csatlakoztatást követően a hang rossz minőségű.

- Gyenge a Bluetooth-vétel. Tegye az eszközt közelebb az egységhez vagy távolítsa el minden akadályt a kettő közül.

### A Bluetooth nem csatlakoztatható az egységgel.

- Az eszköz nem támogatja az egységhez szükséges profilokat.
- A készülék Bluetooth funkciója nincsen engedélyezve. A funkció engedélyezésének a módját nézze meg az eszköz használati útmutatójában.
- Az egység nincs párosítási üzemmódban.
- Az egység már másik Bluetooth-kompatibilis eszközhöz csatlakozik. Csatlakoztassa le a másik eszközt, majd próbálja újra.

### A párosított mobiltelefon szünet nélkül csatlakozik és lecsatlakozik.

- Gyenge a Bluetooth-vétel. Tegye az eszközt közelebb az egységhez vagy távolítsa el minden akadályt a kettő közül.
- Egyes mobiltelefonok a hívás indításakor és befejezésekor folyamatosan csatlakozhatnak és lecsatlakozhatnak. Ez nem jelenti a rendszer meghibásodását.

- Egyes készülékek esetén a Bluetooth-kapcsolat energiatakarékosági okok miatt automatikusan megszakadhat. Ez nem jelenti a rendszer meghibásodását.

#### **Az időzítő nem működik**

- Állítsa be helyesen az órát.
- Kapcsolja be az időzítőt.

#### **Kitörlődött az óra vagy az időzítő beállítása**

- Megszakadt a tápellátás vagy ki lett húzva a hálózati kábel.
- Állítsa alaphelyzetbe az órát vagy az időzítőt.

# 10 Megjegyzés

A WOOX Innovations által kifejezetten jóvá nem hagyott változtatások és átalakítások a készüléken semmissé tehetik a felhasználó jogait e termék működtetésére vonatkozóan.

## Megfelelőség

# CE 0890

A WOOX Innovations kijelenti, hogy ez a termék megfelel az 1999/5/EK irányelv lényeges előírásainak és kiegészítéseinek. A Megfelelőségi nyilatkozat a [www.philips.com/support](http://www.philips.com/support) címen olvasható.

## Fontos tudnivalók egyesült királyságbeli felhasználóknak.

Ezek a tudnivalók kizárólag egyesült királyságbeli hálózati csatlakozóval rendelkező készülékekre vonatkozik.

A termék engedélyezett, öntött csatlakozódugóval van felszerelve. A biztosíték cseréjekor ügyeljen rá, hogy

- a csatlakozón található besorolás
- megfelel a BS 1362 szabványnak, és
- rendelkezik az ASTA tanúsító jelzéssel.

Ha nem biztos az előírt biztosíték típusával kapcsolatban, vegye fel a kapcsolatot a forgalmazóval.

Figyelmeztetés: Az EMC-irányelv (2004/108/EK) értelmében a ne csatlakoztassa le a csatlakozódugót a hálózati kábelről.

## Óvja a környezetet!



Ez a termék kiváló minőségű anyagok és alkatrészek felhasználásával készült, amelyek újrahasznosíthatók és újra felhasználhatók.



A termékhez kapcsolódó áthúzott kerekes kuka szimbólum azt jelenti, hogy a termékre vonatkozik a 2002/96/EK európai irányelv. Tájékozódjon az elektromos és elektronikus termékek szelektív hulladékként történő gyűjtésének helyi feltételeiről.

Cselekedjen a helyi szabályozásoknak megfelelően, és a kiselejtezett készülékeket gyűjtse elkülönítve a lakossági hulladéktól. A feleslegessé vált készülék helyes kiselejtezésével segít megelőzni a környezet és az emberi egészség károsodását.



A termék akkumulátorai megfelelnek a 2006/66/EK európai irányelv követelményeinek, ezért ne kezelje ezeket háztartási hulladékként. Tájékozódjon az akkumulátorok szelektív hulladékkezelésére vonatkozó helyi szabályozásokról, mivel a feleslegessé vált akkumulátorok helyes kiselejtezésével segít megelőzni a környezet és az emberi egészség károsodását.

### Környezetvédelemmel kapcsolatos tudnivalók

A termék csomagolása nem tartalmaz felesleges csomagolóanyagot. Igyekeztünk úgy kialakítani a csomagolást, hogy könnyen szétválasztható legyen a következő három anyagra: karton (doboz), polisztirol (védőelem) és polietilén (zacskó, védő habfólia).

A rendszerben található anyagokat erre specializálódott vállalat képes újrafeldolgozni

és újrahasznosítani. Kérjük, tartsa szem előtt a csomagolóanyagok, kimerült akkumulátorok és régi készülékek leselejtezésére vonatkozó helyi előírásokat.

---

## Védjegyre vonatkozó információk



Be responsible  
Respect copyrights

A termék olyan szerzői jogi védelmi technológiát alkalmaz, amely a Rovi Corporation által az Egyesült Államokban érvényes szabadalmak és egyéb szellemi tulajdonjogok védelme alatt áll. A termék másolása és szétszerelése tilos.

### Bluetooth

A Bluetooth® szó mint jelölés és a logók a Bluetooth SIG, Inc. tulajdonai, a WOOX Innovations engedéllyel használja ezeket a megjelöléseket.



© 2014 CSR Rt. és csoportvállalatai.

Az aptX® jel és az aptX logó a CSR Rt. vagy valamelyik csoportvállalatának védjegyei és egy vagy több bíróságon is be lehet jegyezni azokat.



Az N Mark az NFC Forum, Inc. védjegye vagy bejegyzett védjegye az Egyesült Államokban és más országokban.



Megjegyzés

- A típusábra a készülék hátoldalán található.



Specifications are subject to change without notice.  
2014 © WOOX Innovations Limited. All rights reserved.  
Philips and the Philips' Shield Emblem are registered  
trademarks of Koninklijke Philips N.V. and are used by WOOX  
Innovations Limited under license from Koninklijke Philips N.V.

BT2110\_10\_UM\_V1.0

