

Register your product and get support at  
[www.philips.com/welcome](http://www.philips.com/welcome)

DC5070

EN	User manual	3
DA	Brugervejledning	19
DE	Benutzerhandbuch	35
EL	Εγχειρίδιο χρήσης	53
FI	Käyttöopas	73
FR	Mode d'emploi	89
IT	Manuale utente	107
NL	Gebruiksaanwijzing	125



**PHILIPS**

# Sisällysluettelo

---

<b>1 Tärkeää</b>	74
Turvallisuus	74
Huomautus	75

---

<b>2 Telakointiasema</b>	76
Johdanto	76
Toimituksen sisältö	76
Päälaitteen yleiskuvaus	77
Kaukosäätimen yleiskuvaus	78

---

<b>3 Aloitus</b>	79
FM-antennin liittäminen	79
Virran kytkeminen	80
Kaukosäätimen valmisteleminen	80
Ajan asettaminen	81
Käynnistäminen	81

---

<b>4 Toistaminen</b>	81
iPod/iPhone/iPad-toisto	81
USB-toisto	83

---

<b>5 Toistovaihtoehdot</b>	83
Toiston keskeyttäminen tai jatkaminen	83
Toiston keskeyttäminen.	83
Raitaan siirtyminen	83
Haku raidalta	83
Uusintatoisto	83
Satunnaistoisto	84
Raitojen ohjelmointi	84

---

<b>6 Radion kuunteleminen</b>	84
Radioaseman virittäminen	84
Radioasemien ohjelmointi	84
Pikavalinta-aseman valitseminen	85

---

<b>7 Äänen säätäminen</b>	85
Äänenvoimakkuuden säätäminen	85
Esimääritetyn äänitehosteen valitseminen	85
Bassotehostus	85
Äänen mykistys	85

---

<b>8 Muut toiminnot</b>	86
Uniajastimen määrittäminen	86
Hälytyksen asettaminen	86
Ulkoisen laitteen kuunteleminen	86

---

<b>9 Tuotetiedot</b>	87
Teknisiä tietoja	87
USB-toistettavuustiedot	87

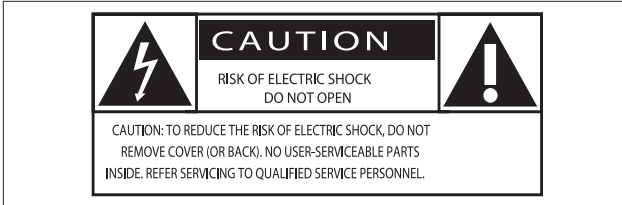
---

<b>10 Vianmääritys</b>	88
------------------------	----

# 1 Tärkeää

## Turvallisuus

### Turvasymbolit



Salama kuvaa laitteessa olevaa eristämätöntä materiaalia, joka voi aiheuttaa sähköiskun. Turvallisuuksista laitteen kantta ei saa irrottaa.

Huutomerkki kiinnittää huomiota kohtiin, joiden toimintaan on erityisesti tutustuttava lukemalla laitteen oppaat, jotta laitteen käyttö- ja huolto-ongelmat voidaan välttää.

**VAROITUS:** Tulipalon ja sähköiskun välttämiseksi laitetta ei saa altistaa sateelle tai kosteudelle. Nesteitä sisältäviä esineitä, esimerkiksi maljakoita, ei saa laittaa laitteen päälle.

**VAROITUS:** Sähköiskun välttämiseksi sovita liittimen leveä osa liitännän leveään osaan kunnolla.

### Tärkeitä turvallisuusohjeita

- Lue nämä ohjeet.
- Huomioi varoitukset.
- Noudata kaikkia ohjeita.
- Älä käytä laitetta veden lähellä.
- Puhdista vain kuivalla liinalla.
- Älä tuki ilmastointiaukkoja. Asenna valmistajan ohjeiden mukaisesti.
- Älä asenna lähelle lämmönlähteitä, kuten lämpöpattereita, uuneja tai muita lämpöä tuottavia laitteita (mukaan lukien vahvistimia).

- Suojaa virtajohtoa taitumiselta ja päälle astumiselta. Käsittele varovasti etenkin pistokkeita, jakorasiaa ja liitoskohtia.
- Käytä ainoastaan valmistajan määrittelemiä lisälaitteita.
- Irrota laitteen virtajohto pistorasiasta ukkosmyrskyjen aikana sekä jos laitetta ei käytetä pitkään aikaan.
- Anna vain valtuutetun huoltohenkilön huoltaa laite. Huolto on tarpeen, kun laite on vahingoittunut, esimerkiksi virtajohto tai pistoke on vahingoittunut, laitteen sisään on päässyt nestettä tai vieraita esineitä, laite on kastunut, ei toimi normaalisti tai on pudonnut.
- Paristojen käytön VAROITUS – Paristojen vuotamisesta johtuvia vahinkoja voi estää toimimalla seuraavilla tavoilla:
  - Asenna paristot oikein, laitteen ja paristojen navat (+ ja -) vastakkain.
  - Älä sekoita vanhoja ja uusia tai hiili- ja alkalipohjaisia paristoja keskenään.
  - Poista paristot, jos laite on pitkään käyttämättä.
  - Akkuja tai paristoja (asennettu) ei saa altistaa korkeille lämpötiloille, esimerkiksi auringonvalolle tai tulelle.
- Laitteen päälle ei saa roiskua vettä tai muita nesteitä.
- Älä aseta laitteen päälle mitään sitä mahdollisesti vahingoittavia esineitä, kuten nestettä sisältäviä esineitä tai kynttilöitä.
- Kun laitteen virta katkaistaan irrottamalla pistoke tai laitteen katkaisimesta, laite on helppo ottaa uudelleen käyttöön.



### Vakava varoitus

- Älä koskaan avaa laitteen runkoa.
- Älä koskaan voitele mitään laitteen osaa.
- Älä koskaan aseta tuotetta muiden laitteiden päälle.
- Älä säilytä laitetta suorassa auringonvalossa tai liekkien tai lämmönlähteiden läheisyydessä.
- Älä katso laitteen sisällä olevaan lasersäteeseen.
- Varmista, että virtajohto tai pistoke on sijoitettu niin, että voit helposti irrottaa laitteen virtalähteestä.

## Verkkosulake

Tämä tieto koskee vain tuotteita, joissa on Ilossa-Britanniassa käytössä oleva pistoke.

Tässä tuotteessa on hyväksytty muottipuristettu pistoke. Varmista, että vaihtosulake täyttää seuraavat vaatimukset:

- luokitukset näkyvät pistokkeessa
- BS 1362 -standardin mukainen
- ASTA:n hyväksymä.

Ota yhteyttä jälleenmyyjään, jos et ole varma sulakkeen tyyppistä.

Varoitus: jotta laite olisi EMC-direktiivin (2004/108/EY) mukainen, pistoketta ei saa irrottaa virtajohdosta.

## Huomautus

Tämän laitteen muuttaminen tai muokkaaminen muulla kuin Philips Consumer Lifestylen erityisesti hyväksymällä tavalla voi mitätöidä käyttäjän valtuudet laitteen käyttämiseen.



Tämä laite on Euroopan unionin radiohäiriöitä koskevien vaatimusten mukainen.



Tuotteen suunnittelussa ja valmistuksessa on käytetty laadukkaita materiaaleja ja osia, jotka voidaan kierrättää ja käyttää uudelleen.



Tuotteeseen kiinnitetty yliviivatun roskakorin kuva tarkoittaa, että tuote kuuluu Euroopan parlamentin ja neuvoston direktiivin 2002/96/EY soveltamisalaan.

Tutustu paikalliseen sähkö- ja elektroniikkalaitteiden keräysjärjestelmään.

Toimi paikallisten sääntöjen mukaan äläkä hävitä vanhoja tuotteita talousjätteiden mukana. Tuotteen asianmukainen hävittäminen auttaa vähentämään

ympäristölle ja ihmisille mahdollisesti koituvia haittavaikutuksia.



Tuotteessa on akkuja tai paristoja, joita EU:n direktiivi 2006/66/EY koskee. Niitä ei saa hävittää tavallisen kotitalousjätteen mukana. Tutustu paikalliseen akkujen ja paristojen keräysjärjestelmään. Hävittämällä tuotteet oikein ehkäiset ympäristö- ja henkilöhaittoja.

### Ympäristötietoja

Kaikki tarpeeton pakkausmateriaali on jätetty pois. Pyrimme siihen, että pakkauksen materiaalit on helppo jakaa kolmeen osaan: pahviin (laatikko), polystyreenimuoviin (pehmuste) ja polyeteeni (pussit, suojamuoviarkki).

Järjestelmä koostuu materiaaleista, jotka voidaan kierrättää ja käyttää uudelleen, jos järjestelmän hajottamisen hoitaa siihen erikoistunut yritys. Noudata paikallisia pakkausmateriaaleja, vanhoja paristoja ja käytöstä poistettuja laitteita koskevia kierrätysohjeita.



Luvattomien kopioiden tekeminen kopiosuojatusta materiaalista, kuten tietokoneohjelmista, tiedostoista, lähetyksistä ja äänitallenteista, voi loukata tekijänoikeuksia ja täyttää rikoksen tunnusmerkit. Tätä laitetta ei saa käyttää edellä mainittuun tarkoitukseen.



Windows Windows Media ja Windows-logo ovat Microsoft Corporationin tavaramerkkejä tai rekisteröityjä tavaramerkkejä Yhdysvalloissa ja/tai muissa maissa.



Made for iPod, Made for iPhone ja Made for iPad merkitsevät, että sähköinen lisävaruste on tarkoitettu erityisesti liitettäväksi iPodiin, iPhoneen tai iPadiin, ja sen kehittäjä takaa, että se täyttää Applen suorituskykyvaatimukset.

Apple ei vastaa laitteen toiminnasta eikä siitä, että se täyttää turvallisuus- ja säädösstandardit. Huomaa, että lisävarusteen käyttö iPodin, iPhoneen tai iPadin kanssa saattaa vaikuttaa langattoman verkon suorituskykyyn.

iPod ja iPhone ovat Apple Inc.:n tavaramerkkejä, jotka on rekisteröity Yhdysvalloissa ja muissa maissa rekisteröityjä tavaramerkkejä. iPad on Applen Inc.:n tavaramerkki.



#### Huomautus

- Tyypikilpi on laitteen takapaneelissa.

Huom. Toiminnanvalitsin on kytketty toisipuolelle, eikä se kytke laitetta irti sähköverkosta. Sisäänrakennettu verkko-osa on kytkettynä sähköverkkoon aina silloin, kun pistoke on pistorasiassa.

## 2 Telakointiasema

Olet tehnyt erinomaisen valinnan ostaessasi Philipsin laitteen! Käytä hyväksesi Philipsin tuki ja rekisteröi tuote osoitteessa [www.philips.com/welcome](http://www.philips.com/welcome).

---

### Johdanto

#### Tällä laitteella voit:

- toistaa ääntä iPodista, iPhoneista, iPadista, USB-laitteista ja muista ulkoisista laitteista.
- kuunnella radioasemia

#### Voit elävöittää äänentoistoa seuraavilla tehosteilla:

- Dynamic Bass Boost (DBB)
- Digital Sound Control (DSC)

#### Laite tukee seuraavia tallennusmuotoja:



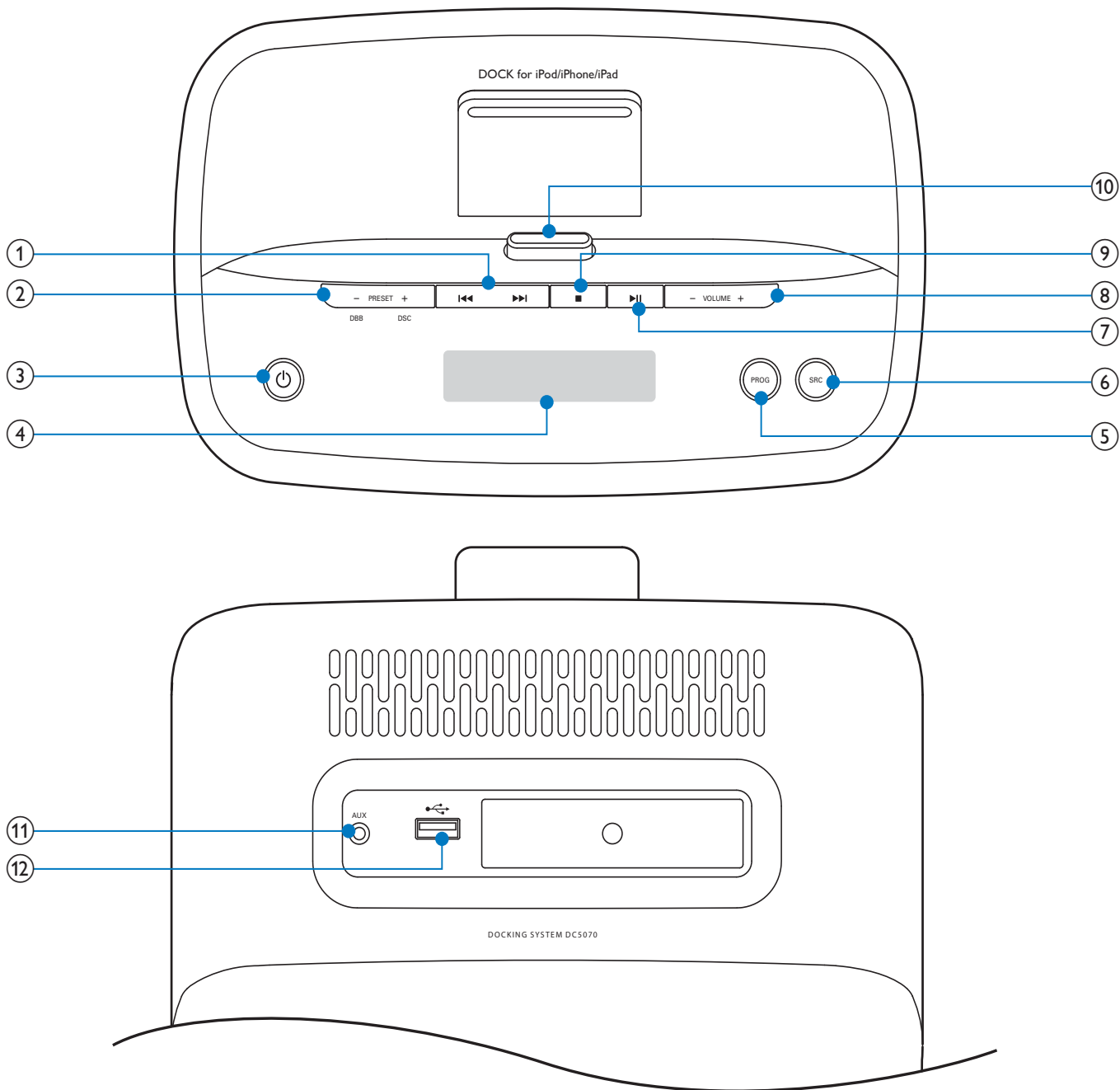
---

### Toimituksen sisältö

Tarkista pakkauksen sisältö:

- Päälaite
- Kaukosäädin ja 2 AAA-paristoa
- 2 virtajohtoa (EU ja Iso-Britannia)
- MP3-linkkikaapeli
- FM-antenni
- Käyttöopas
- Pikaopas

## Päälaitteen yleiskuvaus



### ① ◀◀/▶▶

- Siirtyminen edelliseen tai seuraavaan raitaan
- Haku raidassa
- Radioaseman virittäminen.
- Ajan ja ajastimen asettaminen.

### ② -PRESET+

- Pikavalinta-aseman valitseminen
- Siirtyminen edelliseen tai seuraavaan albumiin.

#### DBB

- Dynamic Bass Boost (DBB) -bassotehostuksen ottaminen käyttöön ja pois käytöstä.

#### DSC

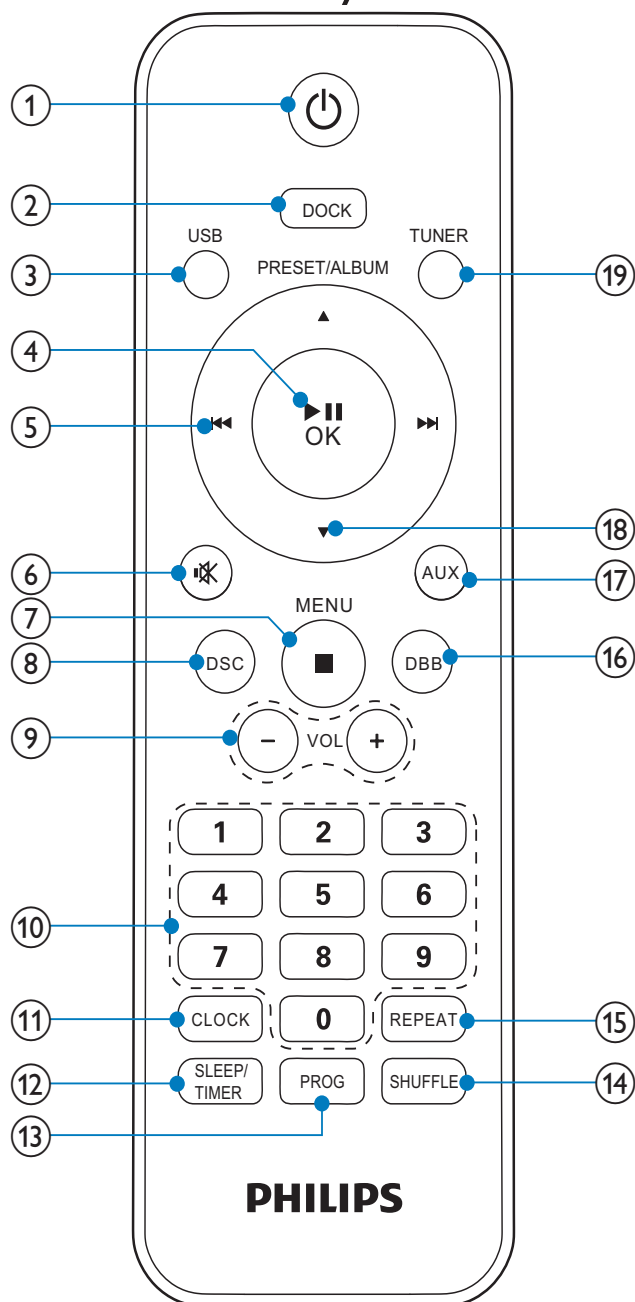
- Esimääritetyn ääniasetuksen valitseminen.

### ③ ⏻

- Virran kytkeminen laitteeseen.
- Siirtyminen valmiustilaan tai Eco-valmiustilaan.

- ④ **Näyttö**
- Nykyisen tilan näyttäminen
- ⑤ **PROG**
- Raitojen ohjelmointi.
  - Radioasemien ohjelmointi
  - Kellonajan asettaminen
- ⑥ **SRC**
- Lähteen valitseminen: FM-viritin, iPod/iPhone/iPad, USB tai AUX.
- ⑦ **▶||**
- Toiston aloittaminen tai keskeyttäminen.
- ⑧ **■**
- Toiston lopettaminen tai ohjelmatietojen tyhjentäminen.
- ⑨ **VOL +/-**
- Äänenvoimakkuuden säätäminen.
- ⑩ **DOCK**
- iPod/iPhone/iPad-telakka.
- ⑪ **AUX**
- Ulkoisen äänentoistolaitteen liittäminen
- ⑫ **↔**
- USB-liitäntä

## Kaukosäätimen yleiskuvaus



- ① **⏻**
- Virran kytkeminen laitteeseen.
  - Siirtyminen valmiustilaan tai Eco-valmiustilaan.
- ② **DOCK**
- iPod/iPhone/iPad-lähteen valitseminen.
- ③ **USB**
- USB-lähteen valitseminen.
- ④ **▶||/OK**
- Toiston aloittaminen tai keskeyttäminen.
  - Valinnan vahvistaminen.

- 5 **⏮ / ⏭**
- Siirtyminen edelliseen tai seuraavaan raitaan
  - Haku raidassa
  - Radioaseman virittäminen.
  - Ajan ja ajastimen asettaminen.
- 6 **🔇**
- Äänen mykistäminen tai palauttaminen.
- 7 **Menu/ ■**
- iPod-/iPhone/iPad-valikon käyttäminen.
  - Toiston lopettaminen tai ohjelmatietojen tyhjentäminen.
- 8 **DSC**
- Esimääritetyn ääniasetuksen valitseminen.
- 9 **VOL +/-**
- Äänenvoimakkuuden säätäminen.
- 10 **Numeropainikkeet**
- Raidan valitseminen.
  - Pikavalinta-aseman valitseminen
- 11 **CLOCK**
- Kellonajan asettaminen
- 12 **SLEEP/TIMER**
- Uniajastimen määrittäminen.
  - Uniajastimen asetus.
- 13 **PROG**
- Raitojen ohjelmointi.
  - Radioasemien ohjelmointi
- 14 **SHUFFLE**
- Satunnaistoistotilan valitseminen.
- 15 **REPEAT**
- Uudelleentoistotilan valitseminen.
- 16 **DBB**
- Dynamic Bass Boost (DBB) -bassotehostuksen ottaminen käyttöön ja pois käytöstä.
- 17 **AUX**
- AUX-lähteen valitseminen.
- 18 **PRESET/ALBUM ▲ / ▼**
- Pikavalinta-aseman valitseminen
  - Siirtyminen edelliseen tai seuraavaan albumiin.
  - iPod/iPhone/iPad-valikon selaaminen.
- 19 **TUNER**
- FM-lähteen valitseminen.

## 3 Aloitus



### Varoitus

- Muiden kuin tässä mainittujen säätimien käyttäminen tai toimintojen suorittaminen muilla kuin tässä mainituilla tavoilla voi aiheuttaa altistumisen vaaralliselle säteilylle tai vaaran laitteen käytössä.

Noudata aina tämän luvun ohjeita järjestyksessä.

Jos otat yhteyttä Philipsiin, sinulta kysytään laitteen mallia ja sarjanumeroa. Malli- ja sarjanumero ovat laitteen takapaneelissa. Kirjoita numerot tähän:

Mallinumero \_\_\_\_\_

Sarjanumero \_\_\_\_\_

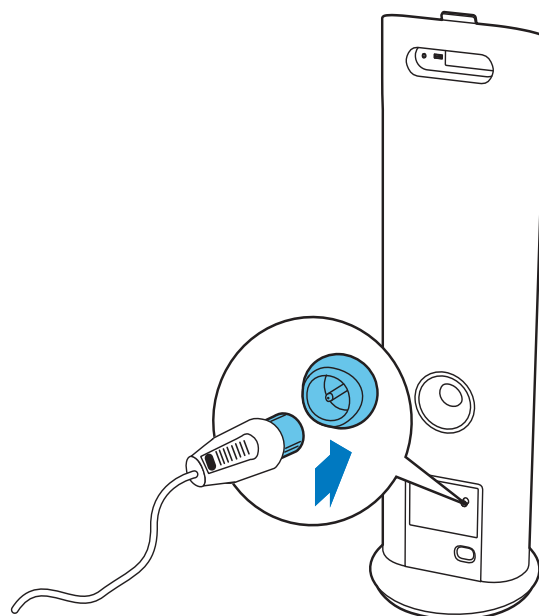
## FM-antennin liittäminen



### Vihje

- Voit parantaa vastaanottoa vetämällä antennin kokonaan ulos ja säätämällä sen asentoa.

Liitä laitteen mukana toimitettu FM-antenni päälaitteen taustapuolen **FM AERIAL** -liitäntään.





## Virran kytkeminen

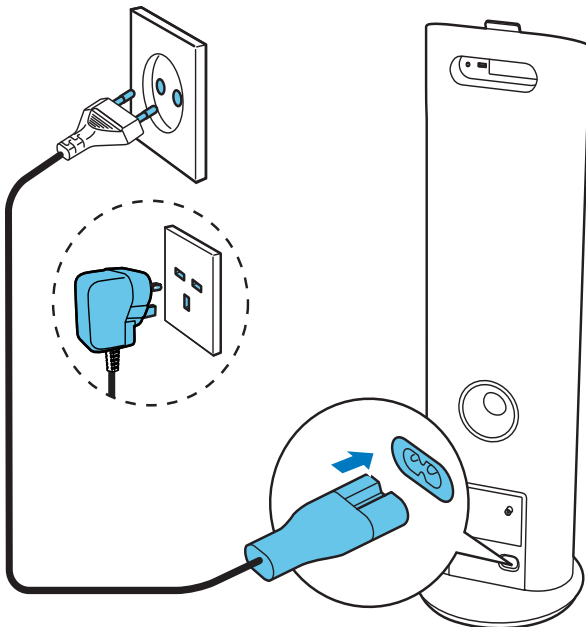


### Varoitus

- Tuotteen vahingoittumisen vaara! Varmista, että virtalähteen jännite vastaa laitteen takapaneeliin tai pohjaan merkittyä jännitettä.
- Sähköiskun vaara. Irrota virtajohto aina tarttumalla pistokkeeseen ja vetämällä se pistorasiasta. Älä vedä johdosta.
- Varmista ennen verkkolaitteen virtajohdon liittämistä, että kaikki muut liitännät on tehty.

### Liitä virtajohto

- päälaitteen takapaneelin **AC~MAINS**-liitäntään.
- pistorasiaan.



## Kaukosäätimen valmisteleminen

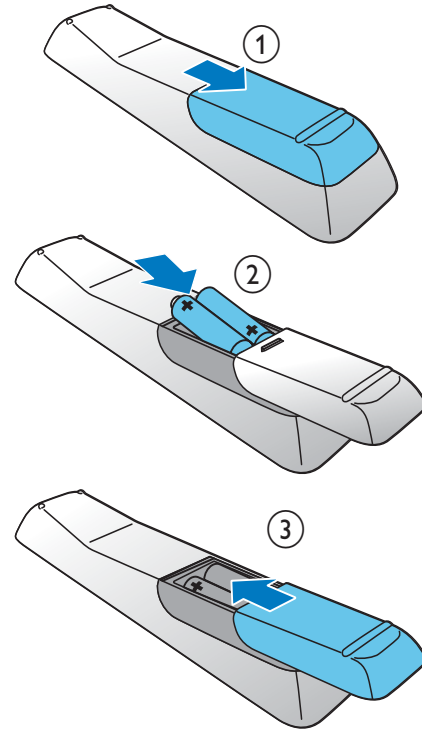


### Varoitus

- Räjähdyksivaara! Älä altista paristoja lämmölle, auringonvalolle tai tulelle. Älä hävitä paristoja polttamalla.

### Kaukosäätimen paristojen asettaminen paikalleen:

- 1 Avaa paristolokero.
- 2 Aseta 2 AAA-paristoa kuvan mukaisesti siten, että pariston navat ovat oikein päin (+/-).
- 3 Sulje paristolokero.



### Huomautus

- Poista paristot kaukosäätimestä, jos et aio käyttää sitä pitkään aikaan.
- Älä käytä samanaikaisesti vanhaa ja uutta paristoa tai keskenään erityyppisiä paristoja.
- Paristot ovat ongelmajätettä: toimita käytetyt paristot keräyspisteeseen.

---

## Ajan asettaminen

- 1 Siirry kellonasetustilaan painamalla valmiustilassa **CLOCK**-painiketta vähintään 2 sekuntia.
  - ↳ Aika näytetään 12 tai 24 tunnin muodossa.
- 2 Valitse 12 tai 24 tunnin muoto painamalla **◀◀ / ▶▶**-painikkeita ja paina sitten **CLOCK**-painiketta.
  - ↳ Tunnin numerot tulevat näkyviin ja alkavat vilkkua.
- 3 Aseta tunnit **◀◀ / ▶▶**-painikkeilla ja paina sitten **CLOCK**-painiketta.
  - ↳ Minuutin numerot tulevat näkyviin ja alkavat vilkkua.
- 4 Määritä minuutit **◀◀ / ▶▶**-painikkeilla.
- 5 Vahvasta valinta painamalla **CLOCK**.

---

## Käynnistäminen

- Paina **⏻**-painiketta.
- ↳ Laite siirtyy viimeiseen valittuun lähteeseen.

---

## Valmiustilaan siirtyminen:

- Siirrä laite valmiustilaan painamalla **⏻**-painiketta uudelleen.
- ↳ Näyttöpaneelin taustavalo himmenee.
  - ↳ Kello tulee näyttöpaneeliin (jos se on määritetty).

### Laitteen siirtäminen Eco-valmiustilaan:

- Paina **⏻**-painiketta yli 2 sekuntia.
- ↳ Näyttöpaneelin taustavalo sammuu.

### Valmiustilan ja Eco-valmiustilan vuorottelemisen:

- Paina **⏻**-painiketta yli 2 sekuntia.

#### Huomaus

- Jos mitään painiketta ei paineta yli 15 minuuttiin valmiustilassa, laite siirtyy automaattisesti Eco Power -valmiustilaan.

# 4 Toistaminen

---

## iPod/iPhone/iPad-toisto

Tällä telakointijärjestelmällä voit kuunnella äänitiedostoja iPodista/iPhonesta/iPadista.

---

## Yhteensopiva iPod/iPhone/iPad

Laite tukee seuraavia iPod- ja iPhone-malleja:

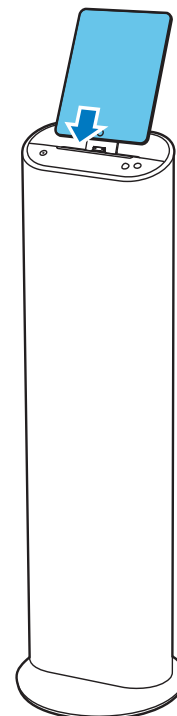
Mallit:

- iPad 2
- iPad
- iPhone 4
- iPhone 3GS
- iPhone 3G
- iPhone
- iPod classic
- iPod, jossa video
- iPod nano (1., 2., 3., 4., 5. ja 6. sukupolvi)
- iPod touch (1., 2., 3. ja 4. sukupolvi)

---

## iPodin/iPhonen/iPadin asettaminen paikalleen

Aseta iPod-/iPhone-/iPad-soitin telakointiasemaan.



---

## iPodin/iPhonen/iPadin kuunteleminen

### Huomautus

- Varmista, että iPod/iPhone/iPad on ladattu.

- 1 Valitse iPod/iPhone/iPad-lähde painamalla kaukosäätimen **DOCK**-painiketta tai painamalla toistuvasti päälaitteen **SRCI**-painiketta.
- 2 Toista ääntä iPodilla, iPhoneella tai iPadilla.
  - ↳ Telakointijärjestelmä toistaa automaattisesti liitetyn iPodin/iPhonen/iPadin ääntä. Jos toisto ei käynnisty, paina **▶||**-painiketta.
  - Voit selata valikkoa painamalla **MENU**-painiketta ja sitten valita kohteen **▲ / ▼ / ◀◀ / ▶▶**-painikkeilla. Vahvista valinta painamalla **OK**-painiketta.

---

## iPodin/iPhonen/iPadin lataaminen

Kun laite on liitetty verkkovirtaan, telakassa oleva iPod/iPhone/iPad alkaa automaattisesti latautua.

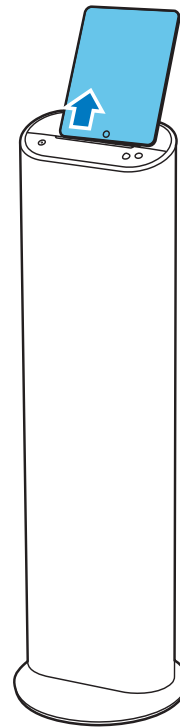
### Huomautus

- Väri näyttöinen iPod, iPod classic ja iPod with video eivät ole yhteensopivia lataukseen telakointiasemassa.

---

## iPodin/iPhonen/iPadin irrottaminen

Vedä iPod/iPhone/iPad telakointiasemasta.

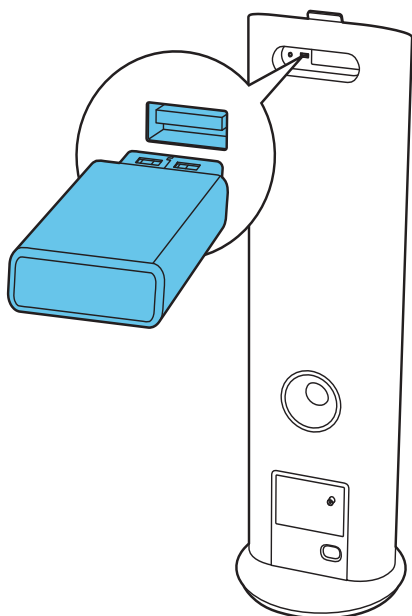


## USB-toisto

### Huomautus

- Varmista, että USB-laitteessa on toistettavaa äänisisältöä.

- 1 Valitse USB-lähde painamalla kaukosäätimen **USB**-painiketta tai painamalla toistuvasti päälaitteen **SRC**-painiketta.
- 2 Aseta USB-laite laitteen takapaneelin **↔** (USB) -liitäntään.  
↳ Tiedoston toisto alkaa automaattisesti. Jos toisto ei käynnisty, paina **▶||**-painiketta.



## 5 Toistovaihtoehdot

### Toiston keskeyttäminen tai jatkaminen

Voit keskeyttää toiston tai jatkaa sitä painamalla toiston aikana **▶||**-painiketta.

### Toiston keskeyttäminen.

Keskeytä toisto painamalla **■**-painiketta toiston aikana.

### Raitaan siirtyminen

USB-laitteet:

- 1 Valitse albumi tai kansio **▲ / ▼**-painikkeella.
- 2 Valitse raita tai tiedosto **◀◀ / ▶▶**-painikkeilla.

### Haku raidalta


- 1 Hae tiettyä kohtaan raidalta pitämällä **◀◀ / ▶▶**-painiketta painettuna toiston aikana.
- 2 Jatka normaalia toistoa vapauttamalla painike.

### Uusintatoisto

- 1 Paina toiston aikana toistuvasti **REPEAT**-painiketta, kun haluat tehdä seuraavat valinnat:
  - **[r1]** (toista yksi) : nykyistä raitaa toistetaan jatkuvasti.
  - **[rA]** (toista kaikki): kaikkia raitoja toistetaan jatkuvasti.  
↳ **↻** (toisto) näkyy näytössä.
- 2 Palaa normaaliin toistoon painamalla **REPEAT**-painiketta toistuvasti, kunnes toistotila ei näy näytössä.

---

## Satunnaistoisto

- 1 Paina toiston aikana **SHUFFLE**-painiketta.  
↳  (satunnaistoisto) näkyy näytössä.  
Kaikki raidat toistetaan satunnaisessa järjestyksessä.
- 2 Voit palata normaalitoistoon painamalla **SHUFFLE**-painiketta uudelleen.



### Huomautus

- Uusintatoisto- ja satunnaistotoimintoja ei voi käyttää samanaikaisesti.
- Satunnaistoistoa ei voi valita toistettaessa ohjelmoituja raitoja.

---

## Raitojen ohjelmointi

Voit ohjelmoida enintään 20 raitaa.

- 1 Siirry ohjelmointitilaan painamalla pysäytystilassa **PROG**-painiketta.  
↳ **[PROG]** (ohjelmointi) vilkkuu näytössä.
- 2 MP3/WMA-raidat: valitse albumi ▲ / ▼ -painikkeella.
- 3 Valitse raidan numero **◀◀ / ▶▶** -painikkeella ja vahvasta valinta **PROG**-painikkeella.
- 4 Voit ohjelmoida lisää raitoja toistamalla vaiheita 2 ja 3.
- 5 Toista ohjelmoidut raidat painamalla **▶▶** -painiketta.  
↳ Toiston aikana **[PROG]** (ohjelmointi) näkyy näytössä.
  - Poista ohjelma pysäytystilassa **■** -painikkeella.

# 6 Radion kuunteleminen

---

## Radioaseman virittäminen



### Vihje

- Voit parantaa FM-vastaanottoa vetämällä FM-antennin kokonaan ulos ja säätämällä sen asentoa.

- 1 Valitse viritinlähde painamalla kaukosäätimen **TUNER**-painiketta tai painamalla toistuvasti päälaitteen **SRC**-painiketta.
- 2 Paina **◀◀ / ▶▶** -painiketta yli 2 sekuntia.  
↳ **[SEARCH]** (haku) tulee näkyy näytössä.  
↳ Radio virittää automaattisesti aseman, joka kuuluu hyvin.
- 3 Viritä lisää asemia toistamalla 2. vaihe.
  - Viritä heikosti kuuluva asema painamalla toistuvasti **◀◀ / ▶▶** -painiketta, kunnes vastaanotto on optimaalinen.

---

## Radioasemien ohjelmointi



### Vihje

- Voit ohjelmoida enintään 20 pikavalinta-asemaa.

---

## Radioasemien automaattinen ohjelmointi

Siirry automaattiseen ohjelmointitilaan painamalla viritintilassa **PROG**-painiketta yli kahden sekunnin ajan.

- ↳ **[AUTO SRCH]** (automaattihaku) näkyy näytössä.
- ↳ Kaikki käytettävissä olevat asemat ohjelmoidaan aaltoalueen vastaanottovoimakkuuden mukaiseen järjestykseen.
- ↳ Ensin ohjelmoidun radioaseman lähetys alkaa kuulua automaattisesti.

---

## Radioasemien ohjelmointi manuaalisesti

- 1 Radioaseman virittäminen.
- 2 Siirry ohjelmointitilaan **PROG**-painikkeella.  
↳ **[PROG]** (ohjelmointi) vilkkuu näytössä.
- 3 Valitse ▲ / ▼ -painikkeilla radioaseman numero (1–20) ja vahvista valinta **PROG**-painikkeella.  
↳ Pikavalinta-aseman pikavalintanumero ja taajuus tulevat näkyviin.
- 4 Ohjelmoi lisää asemia toistamalla edellä kuvatut vaiheet.



### Huomautus

- Voit korvata ohjelmoidun aseman tallentamalla toisen aseman sen tilalle.

---

## Pikavalinta-aseman valitseminen

Valitse pikavalinta viritintilassa painamalla ▲ / ▼ -painikkeita.

- Voit myös valita pikavalintanumeron suoraan numeropainikkeilla.

# 7 Äänen säätäminen

---

## Äänenvoimakkuuden säätäminen

Voit suurentaa tai pienentää äänenvoimakkuutta toiston aikana **VOL +/-** -painikkeella.

---

## Esimääritetyn äänitehosteen valitseminen

Paina toiston aikana toistuvasti **DSC**-painiketta, kun haluat tehdä seuraavat valinnat:

- **[dSC1]** (luonnollinen)
- **[dSC2]** (rock)
- **[dSC3]** (klassinen)
- **[dSC4]** (jazz)
- **[dSC5]** (pop)

---

## Bassotehostus

Ota dynaaminen bassokorostus käyttöön tai pois käytöstä painamalla **DBB**-painiketta toiston aikana.

- ↳ Jos **DBB** on käytössä, **DBB** näkyy näytössä.

---

## Äänen mykistys

Mykistä tai palauta ääni toiston aikana painamalla  -painiketta.

# 8 Muut toiminnot

## Uniajastimen määrittäminen

Telakointijärjestelmä voidaan ohjelmoida siirtymään valmiustilaan tietyn ajan kuluessa.

- 1 Kun laitteeseen on kytketty virta, valitse aikajakso (minuutteina) painamalla toistuvasti **SLEEP/TIMER**-painiketta.  
↳ Jos uniajastin on käytössä, näytössä näkyy **zZ**.

### Uniajastimen poistaminen käytöstä

- 1 Paina toistuvasti **SLEEP/TIMER**-painiketta, kunnes [**SLEEP OFF**] (Ajastin ei käytössä) näkyy näytössä.  
↳ Kun uniajastin poistetaan käytöstä, **zZ** ei näy näytössä.

## Hälytyksen asettaminen

Tätä telakointijärjestelmää voi käyttää herätyskellona. Voit valita hälytysäänen lähteeksi iPodin/iPhonen/iPadin, FM-virittimen tai USB:n.



### Huomautus

- Varmista, että olet asettanut kellonajan oikein.

- 1 Pidä valmiustilassa **SLEEP/TIMER**-painiketta painettuna, kunnes [**SET TIMER**] (ajastimen asetus) kiertää näytössä.
- 2 Valitse lähde painamalla **USB**-, **DOCK**- tai **TUNER**-painiketta.
- 3 Vahvista valinta painamalla **SLEEP/TIMER**.  
↳ Tunnin numerot tulevat näkyviin ja alkavat vilkkua.
- 4 Aseta tunnit **◀◀** / **▶▶** -painikkeella ja paina **SLEEP/TIMER**-painiketta uudelleen.  
↳ Minuutin numerot tulevat näkyviin ja alkavat vilkkua.
- 5 Määritä minuutit **◀◀** / **▶▶** -painikkeella.
- 6 Vahvista valinta painamalla **SLEEP/TIMER**.  
↳ Ajastin on asetettu ja otettu käyttöön.

## Ajastimen ottaminen käyttöön ja poistaminen käytöstä

Ota ajastin käyttöön tai poista se käytöstä painamalla **SLEEP/TIMER**-painiketta toistuvasti valmiustilassa.

- ↳ Jos ajastin on käytössä,  -kuvake näkyy näytössä.
- ↳ Jos ajastin poistetaan käytöstä,  -kuvake häviää näytöstä.

### Huomautus

- Jos lähteeksi valitaan USB/iPod/iPhone/iPad, mutta USB-/iPod-/iPhone/iPad-laitetta ei liitetä, laitteen lähteeksi valitaan automaattisesti FM-viritin.

## Ulkoisen laitteen kuunteleminen

Voit kuunnella telakointijärjestelmällä myös muita ulkoisia äänentoistolaitteita.

- 1 Valitse AUX-lähde painamalla **AUX**-painiketta.
- 2 Liitä laitteen mukana toimitettu MP3 link-kaapeli:
  - tämän laitteen takapaneelin **AUX**-liitäntään
  - laitteen kuulokeliitäntään
- 3 Aloita toisto laitteella. (Lisätietoja on laitteen käyttöoppaassa).

# 9 Tuotetiedot



## Huomautus

- Tuotetietoja voidaan muuttaa ilman ennakoilmoitusta.

## Teknisiä tietoja

### Vahvistin

Ilmoitettu lähtöteho	120 W
Taajuusvaste	100 Hz–16 kHz, $\pm 3$ dB
Signaali–kohina-suhde	$>70$ dB
Aux-tulo	$<600$ mV RMS

### Viritin

Viritysalue	FM: 87,5–108 MHz
Virityskaavio	50 kHz
Herkkyys	
– Mono, 26 dB signaali-kohina-suhde	$<22$ dBu
– Stereo, 46 dB signaali-kohina-suhde	$<45$ dBu
Haun valittavuus	alle 30 dB
Harmoninen kokonaishäiriö	$<3$ %
Signaali–kohina-suhde	$>45$ dB

### Kaiuttimet

Kaiuttimen impedanssi	6 ohmia + 2 x 4 ohmia
Kaiutinohjain	5,25 tuuman bassokaiutin+ 2 x 2,75" koko äänialue
Herkkyys	$>82$ dB/m/W

### Yleistä

Virta	220–240 V, 50/60 Hz
-------	---------------------

Virrankulutus valmiustilassa	$<1$ W
USB Direct	Versio 2.0/1.1
USB:n asettaminen paikalleen	$\leq 500$ mA
Mitat	
- Päälaite (L x K x S)	350 x 999 x 350 mm
Paino	
- Pakkauksen kanssa	13,5 kg
- Päälaite	10,7 kg

## USB-toistettavuustiedot

### Yhteensopivat USB-laitteet:

- USB-muistitikku (USB 2.0 tai USB 1.1)
- USB-muistitikon toistolaite (USB 2.0 tai USB 1.1)
- muistikortit (tarvitaan tämän laitteen kanssa yhteensopiva kortinlukija)

### Tuetut muodot:

- USB- tai muistitietomuoto FAT12, FAT16, FAT32 (sektorin koko: 512 tavua)
- MP3-bittinopeus (tiedonsiirtonopeus): 32–320 kbps ja vaihtuva bittinopeus
- WMA v9 tai vanhempi
- Enintään 8 sisäkkäistä hakemistoa
- Albumien tai kansioiden määrä: enintään 99
- Raitojen tai kappaleiden määrä: enintään 999
- ID3-tunniste 2.0 tai uudempi
- Tiedostonimi Unicode UTF-8 -muodossa (enimmäispituus: 128 tavua)

### Muotoja, joita ei tueta:

- Tyhjät albumit: tyhjällä albumilla tarkoitetaan albumia, jossa ei ole MP3/WMA-tiedostoja ja joka ei näy näytössä.
- Jos tiedostomuotoa ei tueta, se ohitetaan. Esimerkiksi Word-tiedostot (.doc) tai MP3-tiedostot, joiden tiedostotunniste on .dlf, ohitetaan eikä niitä toisteta.
- AAC-, WAV- ja PCM-äänitiedostot
- DRM-suojatut WMA-tiedostot (.wav, .m4a, .m4p, .mp4, .aac)
- WMA Lossless -tiedostot



# 10 Vianmääritys



## Vakava varoitus

- Älä koskaan avaa laitteen runkoa.

Älä yritä korjata järjestelmää itse, jotta takuu ei mitätöidy.

Jos laitteen käytössä ilmenee ongelmia, tarkista seuraavat seikat, ennen kuin soitat huoltoon. Jos ongelma ei ratkea, siirry Philipsin sivustoon [www.philips.com/welcome](http://www.philips.com/welcome). Kun otat yhteyttä Philipsiin, varmista, että laite on lähellä ja malli- ja sarjanumero ovat saatavilla.

### Laitteessa ei ole virtaa

- Varmista, että laitteen virtajohto on kytketty oikein.
- Varmista, että virtalähde on toimiva.
- Virran säästämiseksi järjestelmä katkaisee virran automaattisesti 15 minuuttia sen jälkeen, kun raidan toisto on lopetettu eikä mitään toimintoa ole käytetty.

### Ei ääntä tai ääni on heikkolaatuinen

- Säädä äänenvoimakkuutta.

### Laite ei vastaa

- Irrota pistoke ja aseta se takaisin. Käynnistä sen jälkeen laite uudelleen.

### Kaukosäädin ei toimi

- Ennen kuin painat mitään toimintopainiketta, valitse ensin oikea lähde kaukosäätimestä (ei siis päälaitteesta).
- Käytä kaukosäädintä lähempänä laitetta.
- Aseta paristo kuvan osoittamalla tavalla siten, että sen navat ovat oikein päin (+/-).
- Vaihda paristo.
- Osoita kaukosäätimellä suoraan laitteen etuosassa olevaa tunnistinta.

### Jotkin USB-laitteen tiedostot eivät näy

- USB-laitteella on liikaa kansioita tai tiedostoja. Tämä on normaalia eikä kyseessä ole laitteen toimintahäiriö.

- Kyseisiä tiedostomuotoja ei tueta.

### USB-laitetta ei tueta

- USB-laite ei ole laitteen kanssa yhteensopiva. Kokeile toista laitetta.

### Huono radion kuuluvuus

- Siirrä laite ja TV tai videolaite kauemmaksi toisistaan.
- Jos signaali on liian heikko, säädä antennia tai kytke ulkoinen antenni.

### Ajastin ei toimi

- Määritä kello oikein.
- Ota ajastin käyttöön.

### Kellon tai ajastimen asetus on nollattu

- Virta on katkennut tai virtajohto on irrotettu.
- Määritä kello tai ajastin uudelleen.



