

始终如一地为您提供帮助

在以下网站上注册产品并获得支持

www.philips.com/welcome

AEA1000

Questões?
Contacte a
Philips



用户手册

PHILIPS

目录

1 注意事项	2
重要安全信息	2
注意	2

2 您的 InRange 设备	4
产品简介	4
包装盒内物品	4
您的 InRange 设备	4

3 准备	5
准备好 iPhone 4S/iPhone 5 或新 iPad	5
准备 InRange 设备	5
设置蓝牙连接	6

4 使用	8
确定 iPhone 4S/iPhone 5/新 iPad 或 InRange 设备的位置	8
当 iPhone 4S/iPhone 5/新 iPad 和 InRange 设备均超出范围时给予提示	9
设置无提示的安全范围	9

5 产品信息	10
---------------	-----------

6 故障种类和处理方法	11
--------------------	-----------

1 注意事项

关于更换部件/附件

要订购更换部件/配件，请访问
www.philips.com/support。

重要安全信息

本文档的译文仅供参考。

英文版本和翻译版本之间如有出入，以英文版本为准。

! 注意

- 如果所更换的电池型号不正确，则存在爆炸危险。
- 请按照产品说明弃置废旧电池。
- 为避免损坏或故障：
- 切勿将设备置于加热设备或阳光直射产生的高温环境中。
- 切勿跌落本设备或让物体跌落在设备上。
- 切勿让本设备浸入水中。切勿让电池仓与水接触，因为进水会对设备造成严重损坏。
- 在附近使用手机可能造成干扰。
- 切勿使用含有酒精、氨水、苯或研磨剂的清洁剂，否则可能会损坏设备。

- 所有维修均应由合格的维修人员来执行。本设备有任何损坏时，如物体跌落到设备上或设备无法正常运行，均需要进行维修。
- 切勿将设备暴露在漏水或溅水环境下。
- 不要将任何危险源放在本设备上（例如点燃的蜡烛）。
- 本设备的小部件有被婴儿或幼龄儿童吞咽的潜在危险。请将这些部件放在幼儿接触不到的地方。

关于操作和存放温度

- 请在常温介于 0°C 至 35°C (32°F 至 95°F) 之间的环境中操作产品。
- 请在常温介于 -20°C 至 45°C (-4°F 至 113°F) 之间的环境中存放产品。
- 低温环境会缩短电池寿命。

吞咽电池的危险!

- 该设备可能包含纽扣式/按钮式电池，有被吞咽的可能。始终将电池放在儿童接触不到的地方！如不慎吞咽，电池可能导致严重受伤或死亡。摄入后 2 小时内可能发生严重的内部烧伤。
- 如果您怀疑电池不慎被吞咽或位于体内的任何部位，请立即就医。
- 更换电池时，请务必将所有新旧电池放在儿童接触不到的地方。更换电池后，确保电池仓完全紧闭。
- 如果电池仓无法完全紧闭，请不要继续使用产品。放在儿童接触不到的地方并联系制造商。

如果用户未经 Philips 优质生活部门的明确许可而擅自对此设备进行更改或修改，则可能导致其无权操作此设备。

注意

CE | 588

WOOX Innovations 特此声明，本产品符合指令 1999/5/EC 的基本要求及其它相关规定。可在 www.philips.com/support 上找到一致性声明。



本产品采用可回收利用的高性能材料和组件制造而成。



如果产品上贴有带叉的轮式垃圾桶符号，则表示此产品符合欧盟指令 2002/96/EC。

请熟悉当地针对电子和电器产品制订的分门别类的收集机制。

请遵循当地的规章制度，不要将旧产品与一般的生活垃圾一同弃置。正确弃置旧产品有助于避免对环境和人类健康造成潜在的负面影响。



本产品包含欧盟指令 2006/66/EC 涉及的电池，该电池不可与普通生活垃圾一起处理。请自行了解当地关于分类收集电池的规定，正确弃置电池有助于避免对环境和人类健康造成负面影响。

环境信息

为使包装尽量简化，已省去所有不必要的包装材料。包装材料分为三类：纸板（盒）、泡沫塑料（缓冲物）和聚乙烯（袋、保护膜）。

本系统的所有材料均可回收和再利用（如果由专业公司拆卸）。请遵守当地有关包装材料、废电池和旧设备的处理的规定。

飞利浦及飞利浦盾牌标志是 Koninklijke Philips N.V. 的注册商标 经 Koninklijke Philips N.V. 许可，由 WOOX Innovations Limited 使用”

规格如有更改，恕不另行通知。WOOX 保留随时更改产品的权利，而且没有义务对较早前提供的产品进行相应的调整。



蓝牙® 字样和徽标均为 Bluetooth SIG, Inc. 所有，WOOX Innovations 对这些字样和徽标的任何使用均属合法。

免责声明

WOOX Innovations 对贵重物品的丢失不负任何责任。

2 您的 InRange 设备

为了您能充分享受飞利浦提供的支持，请在 www.philips.com/welcome 上注册您的产品。

产品简介

这款 InRange 设备可提供防丢失解决方案，让您可以：

- 通过 InRange 设备确定 iPhone 4S/iPhone 5/新 iPad 的位置。
- 将 InRange 设备与贵重物品连接起来并通过 iPhone 4S/iPhone 5/新 iPad 确定其位置。
- 当 iPhone 4S/iPhone 5/新 iPad 超出设定范围时，InRange 设备会给予提示。
- 当与 InRange 设备相连的贵重物品超出设定范围时，iPhone 4S/iPhone 5/新 iPad 会给予提示。

包装盒内物品

检查并识别包装中的物品：

- InRange 设备
- 保护袋
- 金属锁
- 纽扣电池 (CR2016) (用于更换)
- 电池弹出工具
- 挂绳
- 快速入门指南
- 安全表

您的 InRange 设备

这款 InRange 设备兼容于以下 iPhone 和 iPad 型号：

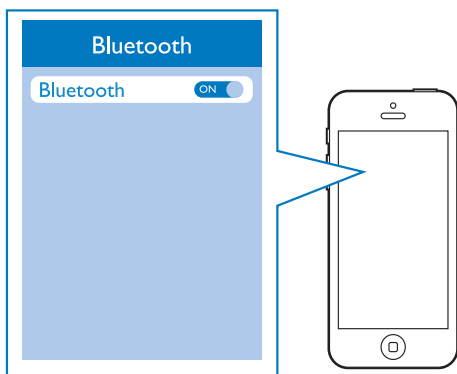
- 新 iPad
- iPhone 5
- iPhone 4S

3 准备

为了您能充分享受飞利浦提供的支持，请在 www.philips.com/welcome 上注册您的产品。

准备好 iPhone 4S/iPhone 5 或新 iPad

- 1 在 iPhone 4S/iPhone 5/新 iPad 上启用蓝牙。

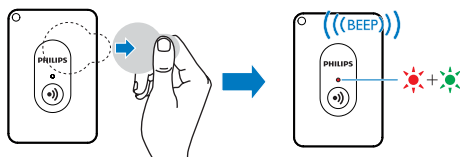


- 2 从 Apple 应用程序专卖店下载并安装飞利浦 InRange。




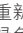
准备 InRange 设备

首次使用时：

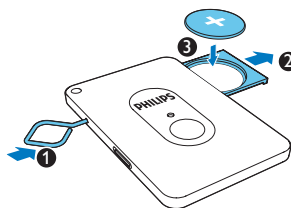


- 取出电池仓中的塑料保护片。
↳ InRange 设备会自动打开。
↳ 电源指示灯呈红色和绿色交替闪烁，InRange 设备会发出蜂鸣音。

提示

- 要关闭 InRange 设备，请按住  3 秒钟以上，直至电源指示灯熄灭，InRange 设备发出蜂鸣音。要重新开机，请按住 ，直至电源指示灯呈红色和绿色闪烁，InRange 设备发出蜂鸣音。

要更换电池：



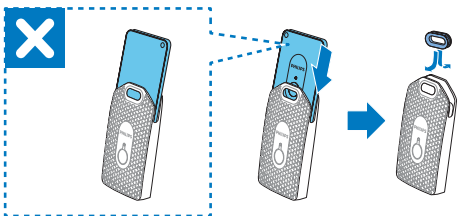
- 1 使用随附的金属别针撬开电池仓。
- 2 按标明的正确极性装入 CR2016 纽扣电池。
- 3 按下可关闭电池仓。

设置蓝牙连接

注

- 设置之前，请确保已启用 iPhone 4S/iPhone 5/新 iPad 的蓝牙功能，InRange 设备上的电源指示灯呈红色和绿色交替闪烁。

- 1 将 InRange 设备放入保护袋中，然后使用随附的金属锁固定好软袋。

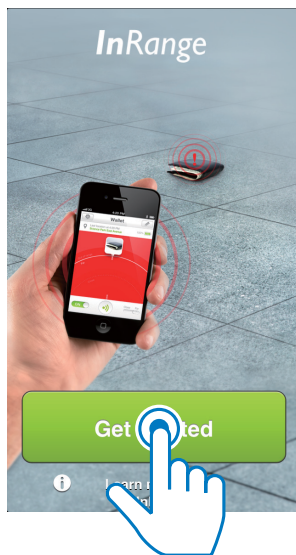


- 2 将 InRange 设备连接至贵重物品（物体），如钥匙或钱包。

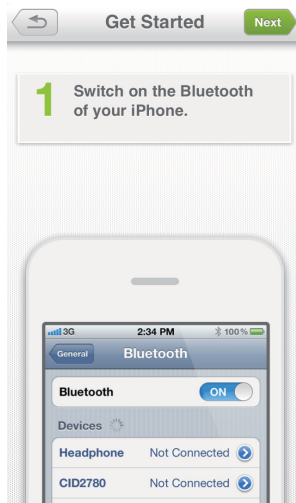


- 3 在 iPhone 4S/iPhone 5/新 iPad 上运行飞利浦 InRange。

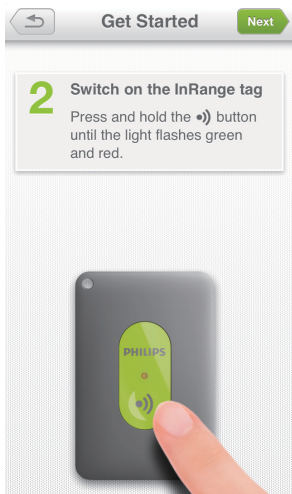
- 4 轻击 Get Started（开始）。



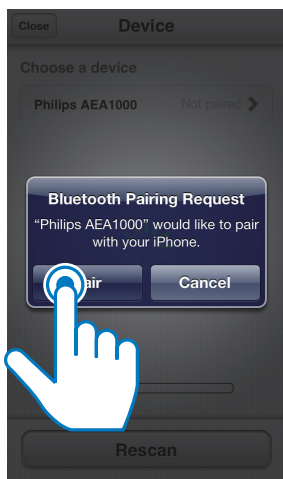
- 5 按照说明，确保已在 iPhone 4S/iPhone 5/新 iPad 上启用蓝牙，然后轻击 Next（下一步）。



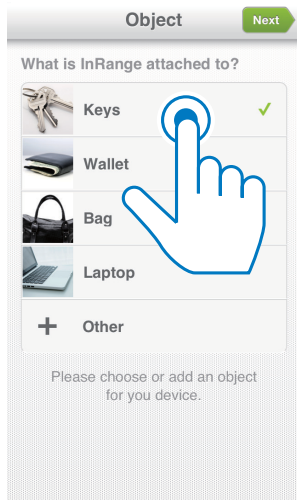
- 6 按照说明，确保已打开 InRange 设备，然后轻击 **Next**（下一步）。
- ↳ iPhone 4S/iPhone 5/新 iPad 开始扫描并搜索可用 InRange 设备。
 - ↳ 找到 InRange 设备后，应用程序屏幕上会出现飞利浦 “Philips AEA1000”。



- 7 轻击 “Philips AEA1000”，然后轻击弹出消息上的 **Pair**（配对）。
- ↳ iPhone 4S/iPhone 5/新 iPad 开始与 InRange 设备配对并连接。



- 8 连接成功后，轻击连接至 InRange 设备的对象的图像/名称。
- 如果无法找到匹配图像/名称，请轻击 **Other**（其他），然后按照屏幕上的说明拍摄照片并为对象命名。



- 9 选择要保护的对象的安全距离，然后轻击 **Done**（完成）完成设置。

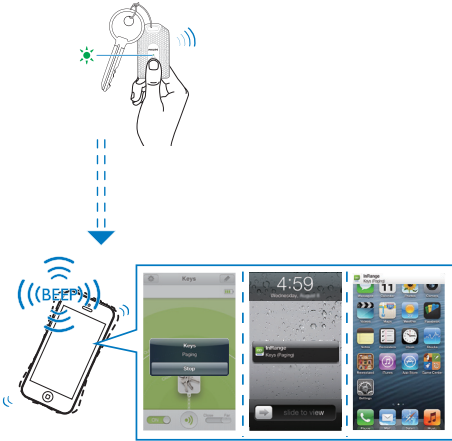


4 使用

确定 iPhone 4S/iPhone 5/新 iPad 或 InRange 设备的位置

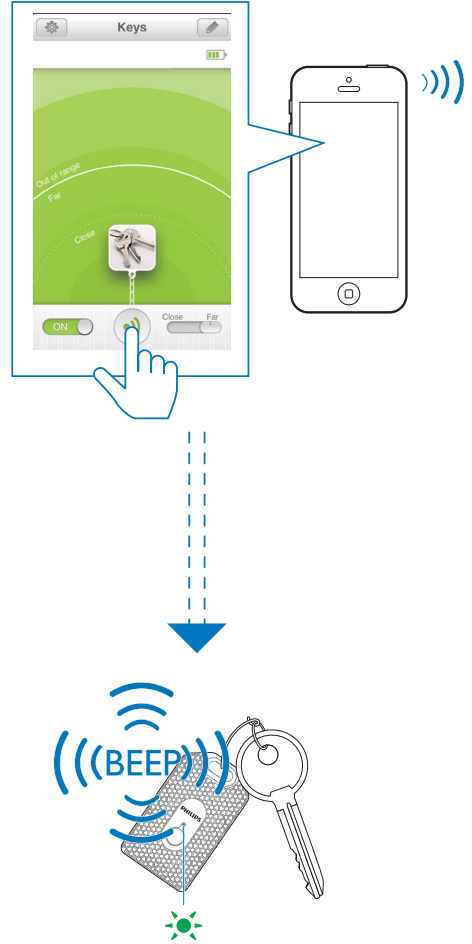
只需简单的一键操作，即可确定 iPhone 4S/iPhone 5/新 iPad 或 InRange 设备的位置。

要确定 iPhone 4S/iPhone 5/新 iPad 的位置：



- 1 按 InRange 设备上的 。
↳ InRange 设备和 iPhone 4S/iPhone 5/新 iPad 会发出蜂鸣音。
- 2 跟随蜂鸣音找到 iPhone 4S/iPhone 5/新 iPad。
- 3 再次按 InRange 设备上的  或轻击 iPhone 4S/iPhone 5/新 iPad 弹出菜单上的 Stop（停止）可停止蜂鸣音。

要确定与 InRange 设备相连的贵重物品的位置：



- 1 在 iPhone 4S/iPhone 5/新 iPad 上运行飞利浦 InRange，然后轻击应用程序屏幕上的 。
↳ InRange 设备和 iPhone 4S/iPhone 5/新 iPad 会发出蜂鸣音。
- 2 跟随蜂鸣音找到 InRange 设备。
- 3 按 InRange 设备上的  或轻击 iPhone 4S/iPhone 5/新 iPad 弹出菜单上的  可停止蜂鸣音。

当 iPhone 4S/iPhone 5/新 iPad 和 InRange 设备均超出范围时给予提示

为防止 iPhone 4S/iPhone 5/新 iPad 或与 InRange 设备相连的贵重物品丢失，当 iPhone 4S/iPhone 5/新 iPad 和 InRange 设备均超出范围时，您会听到蜂鸣音。



要停止蜂鸣音：

- 跟随蜂鸣音四处走动，直至 iPhone 4S/iPhone 5/新 iPad 和 InRange 设备返回设置范围。

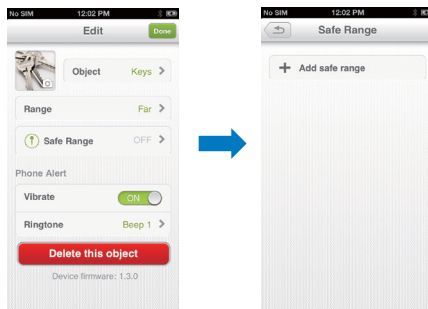
设置无提示的安全范围

为防止 iPhone 4S/iPhone 5/New iPad 和 InRange 设备在特定时间段内发出蜂鸣音，您可以使用安全范围设置。

- 1 在 iPhone 4S/iPhone 5/新 iPad 上运行飞利浦 InRange，然后轻击 ✎。



- 2 轻击 **Safe Range** (安全范围) -> **Add Safe Range** (添加安全范围)。



- 3 在地图上选择一个场所作为安全范围，然后轻击 **Done** (完成) 完成设置。



5 产品信息

蓝牙版本	蓝牙® 智能
电池	CR2016
电池寿命	3 个月
产品尺寸	59.9x39.9x3.8 毫米 78.0x44.0x7.9 毫米（带存储袋）
重量	10.8 克

6 故障种类和处理方法

警告

- 存在触电危险。切勿拆下设备的外壳。

为保持保修的有效性，切勿尝试自行维修设备。

如果在使用设备时遇到问题，请在请求服务之前检查以下事项。如果仍遇到问题，请在 www.philips.com/support 页面上注册您的设备并获得支持。

iPhone 4S/iPhone 5/新 iPad 和 InRange 设备之间无法设置蓝牙连接。

- 轻击 InRange 设备应用程序屏幕上的 **Rescan**（重新扫描）重试。
- 检查 InRange 设备是否已打开，电源指示灯是否呈红色和绿色闪烁。按住 InRange 设备上的 **↻** 3 秒钟以上可打开设备。
- 检查是否已启用 iPhone 4S/iPhone 5/新 iPad 上的蓝牙功能。

为何 iPhone 4S/iPhone 5/新 iPad 和 InRange 设备超出范围时未听到蜂鸣音？

- 检查是否已设置安全范围。
- 检查是否已关闭 InRange 设备。
- 检查 InRange 设备中的电池电量是否已耗尽。更换电池。



2014 © WOOX Innovations Limited.

All rights reserved.

This product was brought to the market by WOOX Innovations Limited or one of its affiliates, further referred to in this document as WOOX Innovations, and is the manufacturer of the product. WOOX Innovations is the warrantor in relation to the product with which this booklet was packaged. Philips and the Philips Shield Emblem are registered trademarks of Koninklijke Philips N.V.

AEA1000_00_UM_V4.0

