

Register your product and get support at
www.philips.com/welcome



CS	Příručka pro uživatele	3
EL	Εγχειρίδιο χρήσης	27
FI	Käyttöopas	52
HU	Felhasználói kézikönyv	76

PL	Instrukcja obsługi	100
PT	Manual do utilizador	124
RU	Руководство пользователя	148
SK	Príručka užívateľa	173

PHILIPS

Πίνακας περιεχομένων

1	Σημαντικό	29
	Ασφάλεια	29
	Σημαντικές οδηγίες για την ασφάλεια	29
	Ασφάλεια ακοής	31
	Ανακοίνωση	32
	Ανακύκλωση	32
2	Το Micro Hi-Fi System	33
	Εισαγωγή	33
	Λυχνίες Hi-Fi κορυφαίας ποιότητας διατίθενται με το audio system	33
	Τι περιέχεται στη συσκευασία;	33
	Επισκόπηση της κύριας μονάδας	34
	Επισκόπηση του τηλεχειριστηρίου	35
3	Ξεκινώντας	37
	Σύνδεση ηχείων	37
	Σύνδεση κεραίας FM	38
	Σύνδεση στην πρίζα	38
	Ετοιμάστε το τηλεχειριστήριο	38
	Ρύθμιση του ρολογιού	38
	Ενεργοποίηση	39
	Μετάβαση σε λειτουργία αναμονής.	39
4	Αναπαραγωγή δίσκου/USB	40
	Αναπαραγωγή από δίσκο	40
	Αναπαραγωγή από USB	40

5	Έλεγχος αναπαραγωγής	41
	Μετάβαση σε κομμάτι	41
	Προσωρινή διακοπή/συνέχιση αναπαραγωγής	41
	Εμφάνιση πληροφοριών αναπαραγωγής	41
	Επανάληψη αναπαραγωγής	41
	Τυχαία αναπαραγωγή	41
	Προγραμματισμός κομματιών	42
	Σάρωση όλων των κομματιών	42
	Αναζήτηση μέσα σε ένα κομμάτι	42
6	Ρύθμιση επιπέδου έντασης και ηχητικών εφέ	43
	Προσαρμογή επιπέδου έντασης	43
	Βελτίωση μπάσων	43
	Βελτίωση πρίμων	43
	Επιλογή αυτόματου ελέγχου έντασης	43
	Σίγαση ήχου	43
	Ακρόαση μέσω του ακουστικών	43
7	Συντονισμός σε ραδιοφωνικούς σταθμούς FM	44
	Αυτόματος προγραμματισμός ραδιοφωνικών σταθμών	44
	Μη αυτόματος προγραμματισμός ραδιοφωνικών σταθμών	44
	Συντονισμός σε προεπιλεγμένο ραδιοφωνικό σταθμό	45
	Ρύθμιση ρολογιού RDS	45
	Εμφάνιση πληροφοριών RDS	45
8	Περισσότερες λειτουργίες του audio system	46
	Ρύθμιση ώρας αφύπνισης	46
	Ρύθμιση χρονοδιακόπτη αυτόματης διακοπής λειτουργίας	46
	Ακρόαση άλλων συσκευών	46

9 Πληροφορίες προϊόντος	47
Προδιαγραφές	47
Ενισχυτής	47
Δίσκος	47
Δέκτης (FM)	47
Ηχεία	47
Γενικές πληροφορίες	48
Δυνατότητες αναπαραγωγής USB	48
Υποστηριζόμενα φορμά δίσκων MP3	48
Τύποι προγραμμάτων RDS	49

10 Αντιμετώπιση προβλημάτων	50
Δεν παράγεται ήχος ή παράγεται ήχος κακής ποιότητας	50

1 Σημαντικό

προς αποφυγή τραυματισμού σε περίπτωση ανατροπής.



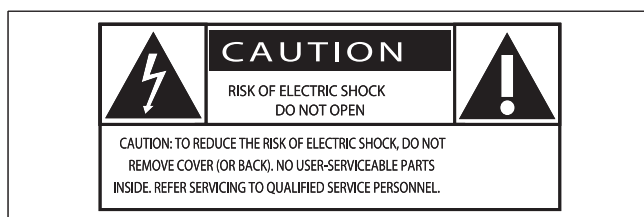
Ασφάλεια

Σημαντικές οδηγίες για την ασφάλεια

- ① Διαβάστε αυτές τις οδηγίες.
- ② Φυλάξτε αυτές τις οδηγίες.
- ③ Λάβετε σοβαρά υπόψη σας όλες τις προειδοποιήσεις.
- ④ Ακολουθήστε όλες τις οδηγίες.
- ⑤ Μην χρησιμοποιείτε αυτή τη συσκευή κοντά σε νερό.
- ⑥ Καθαρίζετε μόνο με στεγνό πανί.
- ⑦ Μην καλύπτετε τις οπές εξαερισμού. Πραγματοποιήστε την εγκατάσταση σύμφωνα με τις οδηγίες του κατασκευαστή.
- ⑧ Μην πραγματοποιείτε εγκατάσταση κοντά σε πηγές θερμότητας όπως συσσωρευτές, ανοίγματα εκροής θερμού αέρα, σόμπες ή άλλες συσκευές (συμπεριλαμβανομένων των ενισχυτών) που παράγουν θερμότητα.
- ⑨ Μην πατάτε και μην ασκείτε πίεση στο καλώδιο τροφοδοσίας, ιδίως στα βύσματα, τους ρευματοδότες και το σημείο εξόδου τους από τη συσκευή.
- ⑩ Χρησιμοποιείτε μόνο πρόσθετα/εξαρτήματα που καθορίζονται από τον κατασκευαστή.
- ⑪ Χρησιμοποιείτε μόνο τη βάση με ρόδες, τη βάση στερέωσης, το τρίποδο, το βραχίονα ή το τραπέζι που καθορίζεται από τον κατασκευαστή ή πωλείται μαζί με τη συσκευή. Όταν χρησιμοποιείτε βάση με ρόδες, να είστε ιδιαίτερα προσεκτικοί κατά τις μετακινήσεις.
- ⑫ Αποσυνδέετε τη συσκευή από την πρίζα κατά τη διάρκεια καταιγίδων ή όταν δεν χρησιμοποιείται για μεγάλο χρονικό διάστημα.
- ⑬ Για επισκευές, απευθυνθείτε σε εξειδικευμένο προσωπικό. Επισκευή απαιτείται όταν προκληθεί βλάβη στη συσκευή κατ' οποιονδήποτε τρόπο, όπως εάν καταστραφεί το καλώδιο ρεύματος ή το βύσμα, εάν χυθεί υγρό ή πέσουν αντικείμενα μέσα στη συσκευή, εάν η συσκευή εκτεθεί σε βροχή ή υγρασία, δεν λειτουργεί κανονικά ή πέσει στο έδαφος.
- ⑭ Χρήση μπαταριών ΠΡΟΣΟΧΗ – Για να αποτραπεί διαρροή από τις μπαταρίες, η οποία μπορεί να προκαλέσει τραυματισμό, υλικές ζημιές ή καταστροφή της μονάδας:
 - Τοποθετήστε σωστά όλες τις μπαταρίες, με τις ενδείξεις + και - όπως επισημαίνονται επάνω στη μονάδα.
 - Μην συνδυάζετε μπαταρίες διαφορετικού τύπου (παλιές με καινούργιες ή μπαταρίες άνθρακα με αλκαλικές κλπ.).
 - Αφαιρείτε τις μπαταρίες όταν η μονάδα δεν χρησιμοποιείται για μεγάλο χρονικό διάστημα.
- ⑮ Η συσκευή δεν πρέπει να εκτίθεται σε υγρά.
- ⑯ Μην τοποθετείτε πηγές κινδύνου πάνω στη συσκευή (π.χ., αντικείμενα που περιέχουν υγρά, αναμμένα κεριά).

- 17 Το εν λόγω προϊόν μπορεί να περιέχει μόλυβδο και υδράργυρο. Λόγω των συνεπειών που μπορεί να έχουν στο περιβάλλον, η απόρριψη των υλικών αυτών υπόκειται σε περιβαλλοντικές ρυθμίσεις. Για πληροφορίες σχετικά με την απόρριψη ή την ανακύκλωση, επικοινωνήστε με τις τοπικές αρχές ή επισκεφτείτε τη διεύθυνση της Electronic Industries Alliance : www.eiae.org.

Γνωρίστε τα σύμβολα ασφαλείας



Το σύμβολο κεραυνού υποδεικνύει υλικό χωρίς μόνωση στο εσωτερικό της μονάδας, το οποίο ενδέχεται να προκαλέσει ηλεκτροπληξία. Για λόγους ασφαλείας όλων των ατόμων στο σπίτι, μην αφαιρείτε το κάλυμμα του προϊόντος.

Το σύμβολο του θαυμαστικού επισημαίνει στοιχεία για τα οποία πρέπει να διαβάσετε προσεκτικά το έντυπο που εσωκλείεται, προς αποφυγή προβλημάτων λειτουργίας και συντήρησης.

ΠΡΟΕΙΔΟΠΟΙΗΣΗ: Για να μειώσετε τα ενδεχόμενα πυρκαγιάς ή ηλεκτροπληξίας, η παρούσα συσκευή δεν θα πρέπει να εκτίθεται σε βροχή ή υγρασία, και δεν θα πρέπει να τοποθετούνται πάνω στη συσκευή αντικείμενα που περιέχουν υγρά, όπως βάζα.

ΠΡΟΣΟΧΗ: Για να αποφευχθεί ο κίνδυνος ηλεκτροπληξίας, ταιριάζτε το φαρδύ έλασμα του βύσματος στη φαρδιά υποδοχή και εισαγάγετε μέχρι τέρμα.

Πώς να συνδέσετε το βύσμα

Τα σύρματα του καλωδίου είναι χρωματιστά σύμφωνα με τον ακόλουθο κώδικα: μπλε = ουδέτερο (N), καφέ = φάση (L).

Επειδή αυτά τα χρώματα μπορεί να μην αντιστοιχούν στις χρωματικές ενδείξεις που χρησιμοποιούνται για τη διάκριση των ακροδεκτών στο βύσμα, ακολουθήστε την εξής διαδικασία:

- Συνδέστε το μπλε καλώδιο στον ακροδέκτη που έχει την ένδειξη N ή είναι μαύρος.
- Συνδέστε το καφέ καλώδιο στον ακροδέκτη που έχει την ένδειξη L ή είναι κόκκινος.
- Μην συνδέσετε κανένα καλώδιο στον ακροδέκτη γείωσης του βύσματος, ο οποίος έχει την ένδειξη E (ή e) ή είναι πράσινος (ή πράσινος και κίτρινος). Πριν επανατοποθετήσετε το κάλυμμα του βύσματος, βεβαιωθείτε ότι η λαβή του καλωδίου συγκρατείται σφιχτά στο περίβλημα - και όχι απλά στα δύο καλώδια.

Βύσμα κεντρικής τροφοδοσίας

Αυτή συσκευή διαθέτει εγκεκριμένο βύσμα 13 Amp. Για να αλλάξετε την ασφάλεια σε αυτό το βύσμα ακολουθήστε την εξής διαδικασία:

- 1 **Αφαιρέστε το κάλυμμα της ασφάλειας και την ασφάλεια.**
- 2 **Τοποθετήστε νέα ασφάλεια, η οποία πρέπει να είναι εγκεκριμένου τύπου BS13625 Amp, A.S.T.A. ή BSI.**
- 3 **Τοποθετήστε ξανά το κάλυμμα της ασφάλειας.**

Εάν το παρεχόμενο βύσμα δεν είναι κατάλληλο για τις πρίζες σας, θα πρέπει να το κόψετε και να προσαρμόσετε στη θέση του ένα κατάλληλο βύσμα.

Σε περίπτωση που το βύσμα διαθέτει ασφάλεια, αυτή θα πρέπει να είναι των 5 Amp. Σε περίπτωση που χρησιμοποιείτε βύσμα χωρίς ασφάλεια, η ασφάλεια στον πίνακα διανομής δεν πρέπει να υπερβαίνει τα 5 Amp. Το κομμένο βύσμα πρέπει να απορριφθεί προκειμένου να αποφευχθεί ενδεχόμενο

ηλεκτροπληξίας σε περίπτωση που συνδεθεί σε κάποια άλλη πρίζα των 13 Amp.



Προειδοποίηση

- Μην αφαιρείτε ποτέ το περίβλημα του audio system.
- Μην λιπαίνετε κανένα τμήμα αυτού του audio system.
- Τοποθετήστε το audio system σε επίπεδη, σκληρή και σταθερή επιφάνεια.
- Μην τοποθετείτε το audio system επάνω σε άλλο ηλεκτρικό εξοπλισμό.
- Χρησιμοποιείτε το audio system μόνο σε εσωτερικό χώρο. Διατηρείτε το audio system μακριά από νερό, υγρασία και αντικείμενα που περιέχουν νερό.
- Διατηρείτε το audio system μακριά από άμεσο ηλιακό φως, γυμνή φλόγα ή θερμότητα.
- Μην κοιτάτε απευθείας την ακτίνα λέιζερ μέσα στη audio system.

Ασφάλεια ακοής

Ακούτε με μέτρια ένταση.

- Η χρήση ακουστικών σε υψηλή ένταση μπορεί να προκαλέσει προβλήματα στην ακοή σας. Αυτό το προϊόν μπορεί να παράγει ήχους σε κλίμακα ντεσιμπέλ, οι οποίοι ενδέχεται να προκαλέσουν απώλεια ακοής σε φυσιολογικά άτομα, ακόμα και σε περίπτωση έκθεσης μικρότερης από ένα λεπτό. Η υψηλότερη κλίμακα των ντεσιμπέλ παρέχεται για όσους έχουν ήδη ορισμένου βαθμού απώλεια ακοής.
- Ο ήχος μπορεί να ενέχει κινδύνους. Με την πάροδο του χρόνου το “επίπεδο άνεσης” προσαρμόζεται σε υψηλότερες εντάσεις ήχου. Έτσι μετά από παρατεταμένη ακρόαση, αυτό που ακούγεται “κανονικό” μπορεί στην πραγματικότητα να είναι δυνατό και επιβλαβές για την ακοή σας. Για την προστασία σας, ρυθμίστε την ένταση σε ένα ασφαλές επίπεδο προτού προσαρμοστεί η ακοή σας και μην την αλλάζετε.

Για να ρυθμίσετε ένα ασφαλές επίπεδο έντασης:

- Ρυθμίστε το κουμπί ελέγχου έντασης σε χαμηλό επίπεδο.

- Αυξάνετε αργά τον ήχο μέχρι να μπορείτε να ακούτε άνετα και καθαρά, χωρίς παραμόρφωση.

Ακούτε για εύλογα χρονικά διαστήματα:

- Η παρατεταμένη έκθεση στον ήχο, ακόμα και σε κανονικά “ασφαλή” επίπεδα, μπορεί να προκαλέσει επίσης απώλεια ακοής.
- Βεβαιωθείτε ότι χρησιμοποιείτε τον εξοπλισμό σας μέσα χωρίς υπερβολές και κάνετε τα απαραίτητα διαλείμματα.

Βεβαιωθείτε ότι τηρείτε τις παρακάτω οδηγίες όταν χρησιμοποιείτε τα ακουστικά.

- Ακούτε με λογική ένταση και για εύλογα χρονικά διαστήματα.
- Προσέχετε να μην προσαρμόζετε την ένταση όσο προσαρμόζεται η ακοή σας.
- Μην ανοίγετε την ένταση τόσο που να μην μπορείτε να ακούτε τι γίνεται γύρω σας.
- Πρέπει να προφυλάσσετε ή να διακόπτετε προσωρινά τη χρήση σε δυνητικά επικίνδυνες καταστάσεις. Μην χρησιμοποιείτε ακουστικά ενώ χειρίζεστε μηχανοκίνητο όχημα, κάνετε ποδήλατο, σκέιτμπορντ κ.λπ. γιατί ενδέχεται να προκληθεί τροχαίο ατύχημα, ενώ σε πολλές περιοχές είναι και παράνομο.

Norge

Typeskilt finnes på apparatens bakside.
Observer: Nettbryteren er sekundert innkoplet. Den innebygde nettdelen er derfor ikke fraktoplek nettet så lenge apparatet er tilsluttet nettkontakten.
For å redusere faren for brann eller elektrisk støt, skal apparatet, ikke utsettes for regn eller fuktighet.

Ανακοίνωση

Τυχόν αλλαγές ή τροποποιήσεις στη συσκευή οι οποίες δεν είναι ρητώς εγκεκριμένες από την Philips Consumer Lifestyle ενδέχεται να καταστήσουν άκυρη την εξουσιοδότηση του χρήστη να χειρίζεται τη συσκευή αυτή.



Το παρόν προϊόν συμμορφώνεται με τις προδιαγραφές της Ευρωπαϊκής Κοινότητας για παρεμβολές ραδιοφωνικών σημάτων. Το παρόν προϊόν συμμορφώνεται με τις προδιαγραφές των ακόλουθων οδηγιών και κατευθυντήριων οδηγιών: <Radiolnteference Directives>

Ανακύκλωση

Το προϊόν σας έχει σχεδιαστεί και κατασκευαστεί με υλικά και εξαρτήματα υψηλής ποιότητας, τα οποία μπορούν να ανακυκλωθούν και να ξαναχρησιμοποιηθούν. Όταν ένα προϊόν διαθέτει το σύμβολο ενός διαγραμμένου κάδου απορριμμάτων με ρόδες, το προϊόν αυτό καλύπτεται από την Ευρωπαϊκή Οδηγία 2002/96/EK:



Μην απορρίπτετε ποτέ το προϊόν σας μαζί με τα οικιακά απορρίμματα. Ενημερωθείτε σχετικά με την ισχύουσα τοπική νομοθεσία για την ξεχωριστή συλλογή των ηλεκτρικών και ηλεκτρονικών προϊόντων. Η σωστή μέθοδος απόρριψης των παλιών σας προϊόντων θα συμβάλει στην αποφυγή αρνητικών επιπτώσεων στο περιβάλλον και την ανθρώπινη υγεία.

Το προϊόν σας περιέχει μπαταρίες οι οποίες καλύπτονται από την Ευρωπαϊκή Οδηγία 2006/66/EK και δε μπορούν να απορριφθούν μαζί με τα συνηθισμένα απορρίματα του σπιτιού σας.

Αν δείτε το διαγραμμένο σύμβολο ενός κάδου με τροχούς με το χημικό σύμβολο «Pb», αυτό σημαίνει ότι οι μπαταρίες συμμορφώνονται με τις απαιτήσεις που έχει ορίσει η οδηγία :



Pb

Παρακαλούμε ενημερωθείτε για τους τοπικούς κανόνες σχετικά με την ξεχωριστή συλλογή μπαταριών. Η σωστή απόρριψη μπαταριών θα βοηθήσει στην αποτροπή τυχόν αρνητικών επιπτώσεων που ενδέχεται να υπάρξουν στο περιβάλλον και στην ανθρώπινη υγεία.

Για την εγγραφή και αναπαραγωγή υλικού ενδέχεται να απαιτείται συγκατάθεση. Δείτε το Νόμο περί Πνευματικών Δικαιωμάτων του 1956 και τους Νόμους περί Προστασίας των Πνευματικών Δημιουργιών από το 1958 έως το 1972.



Η ονομασία Windows Media και το λογότυπο των Windows είναι εμπορικά σήματα της Microsoft Corporation στις Ηνωμένες Πολιτείες ή/και σε άλλες χώρες.

2 Το Micro Hi-Fi System

Συγχαρητήρια για την αγορά σας και καλωσορίσατε στη Philips! Για να επωφεληθείτε πλήρως από την υποστήριξη που προσφέρει η Philips, δηλώστε το προϊόν σας στη διεύθυνση www.Philips.com/welcome.

Εισαγωγή

Με αυτό το audio system μπορείτε να απολαύσετε μουσική απευθείας από δίσκους ήχου και συσκευές USB ή να ακούσετε ραδιοφωνικούς σταθμούς FM.

Το audio system σας προσφέρει πολλές ρυθμίσεις ηχητικών εφέ που εμπλουτίζουν τον ήχο χάρη στις λειτουργίες ελέγχου ψηφιακού ήχου (DSC), δυναμικής ενίσχυσης μπάσων (DBB) και βελτίωσης μπάσων/πρίμων (ένταση).

Το audio system υποστηρίζει τα εξής φορμά μέσων:



Λυχνίες Hi-Fi κορυφαίας ποιότητας διατίθενται με το audio system

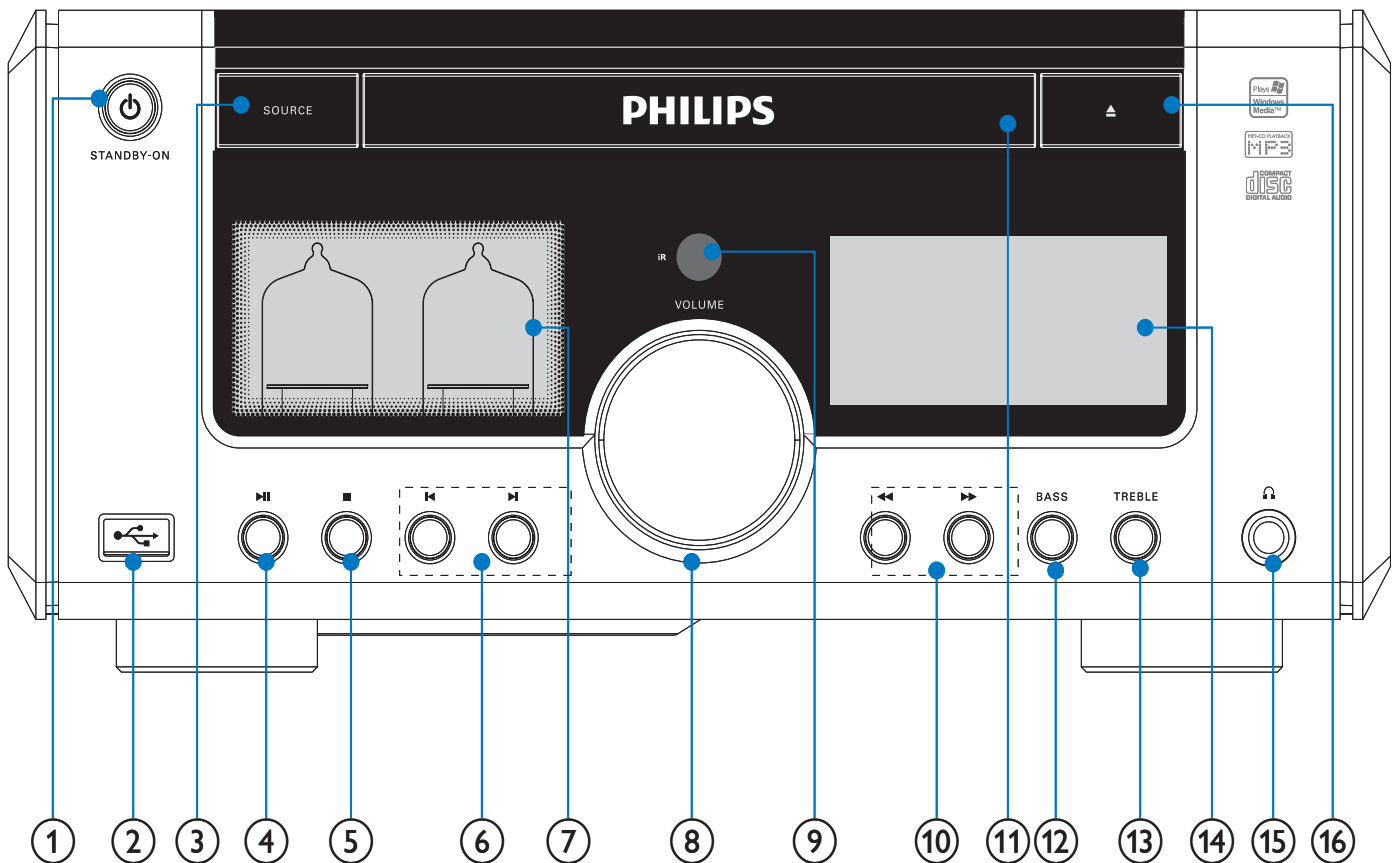
Με ενσωματωμένες λυχνίες Hi-Fi, μπορείτε να ζήσετε την εμπειρία ήχου αξεπέραστης ποιότητας που έχετε συσχετίσει με τα κορυφαία συστήματα audiophile. Η αναλογική φύση των λυχνιών παρέχει πιο ευχάριστο ήχο για το μη γραμμικό ανθρώπινο σύστημα ακοής. Ο ήχος από λυχνίες παρουσιάζει χαμηλή παραμόρφωση και προτιμάται για την καθαρή και λεπτομερή, οικεία και ρεαλιστική ποιότητα ήχου.

Τι περιέχεται στη συσκευασία;

Ελέγξτε και αναγνωρίστε τα περιεχόμενα της συσκευασίας:

- Κύρια μονάδα
- Ηχεία x 2
- Καλώδια ηχείων x 2
- Καλώδιο ρεύματος
- Τηλεχειριστήριο και δύο μπαταρίες AAA
- Ενσύρματη κεραία FM

Επισκόπηση της κύριας μονάδας



Προσοχή

- Η χρήση διαφορετικών χειριστηρίων ή προσαρμογών ή η εφαρμογή διαδικασιών διαφορετικών από αυτές που υποδεικνύονται στο παρόν εγχειρίδιο μπορεί να προκαλέσει επικίνδυνη έκθεση σε ακτινοβολία ή άλλες μη ασφαλείς λειτουργίες.

① STANDBY-ON

- Ενεργοποιήστε το audio system και θέστε το σε λειτουργία αναμονής ή σε λειτουργία αναμονής Eco Power.

②

- Υποδοχή για συσκευή USB μαζικής αποθήκευσης.

③ SOURCE

- Επιλογή πηγής: CD/MP3, USB, AUX ή TUNER (FM).

④

- Έναρξη ή προσωρινή διακοπή της αναπαραγωγής.

⑤

- Διακοπή αναπαραγωγής ή διαγραφή προγράμματος.

⑥

- Μετάβαση στο προηγούμενο/επόμενο κομμάτι.
- Επιλογή προεπιλεγμένου ραδιοφωνικού σταθμού.

⑦ Λυχνία κενού

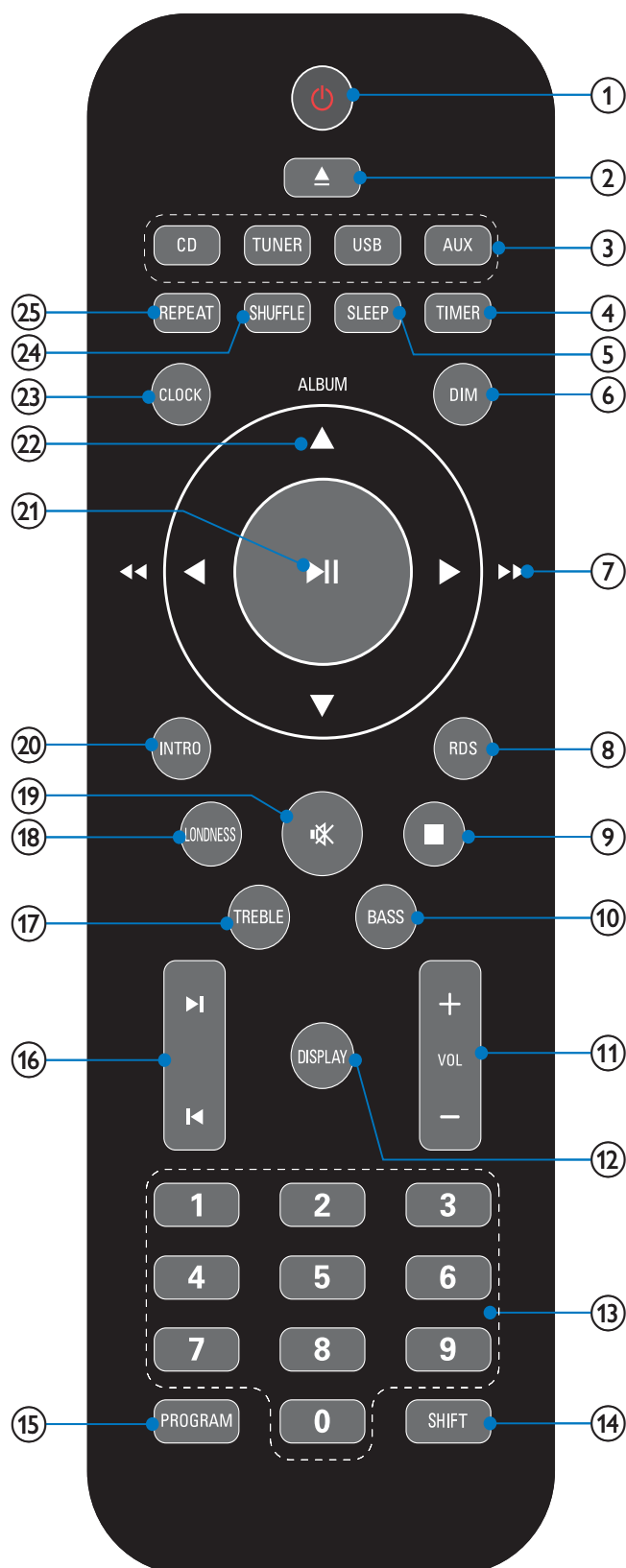
⑧ VOLUME








- Προσαρμογή της έντασης.
- Προσαρμογή του επιπέδου μπάσων/πρίμων.
- Ρύθμιση ώρας.

⑨ Αισθητήρας υπέρυθρων (IR)

- ⑩ **◀▶**
- Αναζήτηση μέσα σε κομμάτι ή δίσκο.
 - Συντονιστείτε σε έναν ραδιοφωνικό σταθμό.
- ⑪ **Θήκη δίσκου**
- Τοποθέτηση δίσκου CD/MP3.
- ⑫ **BASS**
- Ενεργοποίηση/απενεργοποίηση της βελτίωσης μπάσων.
- ⑬ **TREBLE**
- Ενεργοποίηση/απενεργοποίηση της βελτίωσης πρίμων.
- ⑭ **Οθόνη ενδείξεων**
- Εμφάνιση τρέχουσας κατάστασης.
- ⑮ **🎧**
- Σύνδεση ακουστικών.
- ⑯ **▲**
- Εξαγωγή ή κλείσιμο της θήκης δίσκου.

Επισκόπηση του τηλεχειριστηρίου



- ① 
- Ενεργοποιήστε το audio system και θέστε το σε λειτουργία αναμονής ή σε λειτουργία αναμονής Eco Power.
- ② 
- Εξαγωγή ή κλείσιμο της θήκης δίσκου.
- ③ **Πλήκτρα επιλογής πηγής**
- Επιλογή πηγής: CD/MP3, USB, AUX ή TUNER (FM).
- ④ **TIMER**
- Ρύθμιση ώρας αφύπνισης.
- ⑤ **SLEEP**
- Ρύθμιση χρονοδιακόπτη αυτόματης διακοπής λειτουργίας.
- ⑥ **DIM**
- Προσαρμογή της φωτεινότητας στην οθόνη ενδείξεων.
- ⑦ 
- Αναζήτηση μέσα σε κομμάτι ή δίσκο.
 - Συντονιστείτε σε έναν ραδιοφωνικό σταθμό.
- ⑧ **RDS**
- Εμφάνιση διαθέσιμων πληροφοριών RDS (Radio Data System) από ραδιοφωνικό σταθμό FM.
- ⑨ 
- Διακοπή αναπαραγωγής ή διαγραφή προγράμματος.
- ⑩ **BASS**
- Ενεργοποίηση/απενεργοποίηση της βελτίωσης μπάσων.
- ⑪ **VOL +/-**
- Προσαρμογή της έντασης.
 - Ρύθμιση ώρας.
- ⑫ **DISPLAY**
- Κατά την αναπαραγωγή δίσκου/USB, για επιλογή διάφορων λειτουργιών εμφάνισης πληροφοριών.
- ⑬ **Αριθμητικό πληκτρολόγιο**
- Απευθείας επιλογή κομματιού από δίσκο.
- ⑭ **SHIFT**
- Εισαγωγή 2- ή 3- ψηφίου αριθμού (σε συνδυασμό με το αριθμητικό πληκτρολόγιο).
- ⑮ **PROGRAM**
- Προγραμματισμός κομματιών.
 - Προγραμματισμός ραδιοφωνικών σταθμών.
- ⑯ 
- Μετάβαση στο προηγούμενο/επόμενο κομμάτι.
 - Επιλογή προεπιλεγμένου ραδιοφωνικού σταθμού.
- ⑰ **TREBLE**
- Ενεργοποίηση/απενεργοποίηση της βελτίωσης πρίμων.
- ⑱ **LOUDNESS**
- Ενεργοποίηση ή απενεργοποίηση της αυτόματης ρύθμισης έντασης για βελτίωση μπάσων και πρίμων.
- ⑲ 
- Σίγαση έντασης.
- ⑳ **INTRO**
- Σάρωση όλων των κομματιών.
- ㉑ 
- Έναρξη ή προσωρινή διακοπή της αναπαραγωγής.
- ㉒ **ALBUM/▲▼**
- Μετάβαση στο προηγούμενο/επόμενο άλμπουμ.
- ㉓ **CLOCK**
- Ρύθμιση του ρολογιού.
- ㉔ **SHUFFLE**
- Τυχαία αναπαραγωγή κομματιών.
- ㉕ **REPEAT**
- Επιλογή λειτουργίας επανάληψης αναπαραγωγής.

3 ΞΕΚΙΝΩΝΤΑΣ

! Προσοχή

- Χρησιμοποιείτε τα πλήκτρα ελέγχου μόνο όπως δηλώνεται στο παρόν εγχειρίδιο χρήσης.

Ακολουθείτε πάντα τις οδηγίες αυτού του κεφαλαίου με τη σειρά που αναφέρονται. Σε περίπτωση που επικοινωνήσετε με τη Philips, θα σας ζητηθεί ο αριθμός μοντέλου και ο αριθμός σειράς του audio system. Ο αριθμός μοντέλου και ο αριθμός σειράς βρίσκονται στο bottom του audio system. Σημειώστε αυτούς τους αριθμούς εδώ:
Αριθμός μοντέλου _____

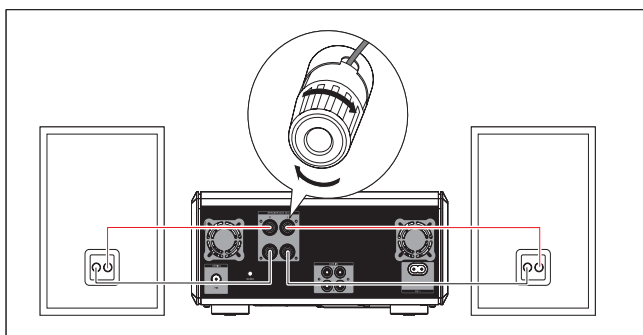
Αριθμός σειράς _____

Σύνδεση ηχείων

☰ Σημείωση

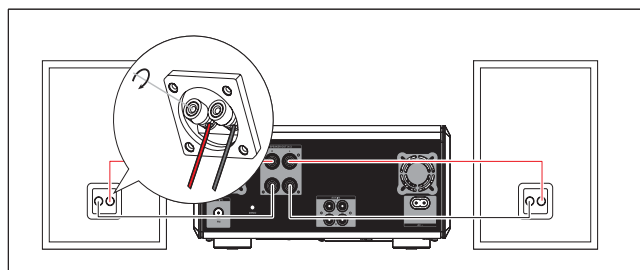
- Εισαγάγετε μέχρι τέρμα το γυμνό τμήμα του καλωδίου ηχείου μέσα στην υποδοχή.
- Για βέλτιστο ήχο, χρησιμοποιείτε μόνο τα παρεχόμενα ηχεία.
- Συνδέετε μόνο ηχεία με σύνθετη αντίσταση εξόδου όμοια ή υψηλότερη από εκείνη των παρεχόμενων ηχείων. (δείτε 'Προδιαγραφές' στη σελίδα 47)
- Η υποδοχή **DEMO** ισχύει μόνο για τη μονάδα demo που δεν συμπεριλαμβάνεται στο audio system. Μην επιχειρήσετε να συνδέσετε καμία άλλη συσκευή στο audio system μέσω αυτής της υποδοχής.

Για την κύρια μονάδα:



- Ξεβιδώστε τις υποδοχές ηχείων.
- Εισαγάγετε πλήρως το κόκκινο άκρο του καλωδίου ηχείου στην αριστερή κόκκινη (+) υποδοχή.
- Βιδώστε την αριστερή κόκκινη (+) υποδοχή για να ασφαλίσετε το καλώδιο.
- Εισαγάγετε πλήρως το ασημί άκρο του καλωδίου ηχείου στην αριστερή μαύρη (-) υποδοχή.
- Βιδώστε την αριστερή μαύρη (-) υποδοχή για να ασφαλίσετε το καλώδιο.
- Επαναλάβετε τα βήματα 2-5 για να εισαγάγετε και τα υπόλοιπα καλώδια στις σωστές υποδοχές.

Για τα ηχεία:



- Ξεβιδώστε τις υποδοχές ηχείων.
- Για το αριστερό ηχείο, αναγνωρίστε το καλώδιο ηχείου που είναι συνδεδεμένο στις αριστερές υποδοχές της κύριας μονάδας.
- Εισαγάγετε πλήρως το κόκκινο άκρο του καλωδίου ηχείου στην κόκκινη (+) υποδοχή.
- Βιδώστε την κόκκινη (+) υποδοχή για να ασφαλίσετε το καλώδιο.
- Εισαγάγετε πλήρως το ασημί άκρο του καλωδίου ηχείου στη μαύρη (-) υποδοχή.
- Βιδώστε τη μαύρη (-) υποδοχή για να ασφαλίσετε το καλώδιο.
- Επαναλάβετε τα βήματα 2-6 για το δεξί ηχείο.

Σύνδεση κεραίας FM



Συμβουλή

- Για βέλτιστη λήψη, προεκτείνετε πλήρως και προσαρμόστε τη θέση της κεραίας.
- Για βέλτιστη στερεοφωνική λήψη FM, συνδέστε μια εξωτερική κεραία FM στην υποδοχή **FM ANTENNA**.
- Το audio system δεν υποστηρίζει ραδιοφωνική λήψη MW.

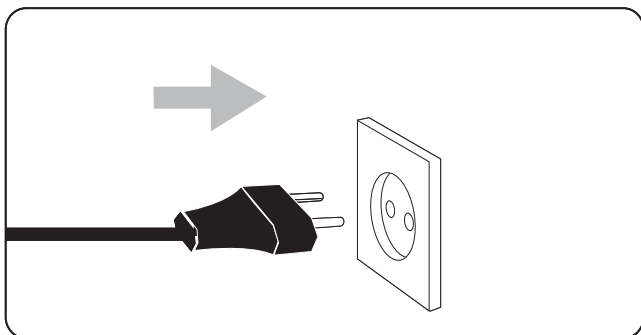
- 1 Συνδέστε την παρεχόμενη κεραία FM στην υποδοχή **FM ANTENNA** της κύριας μονάδας.

Σύνδεση στην πρίζα



Προσοχή

- Κίνδυνος καταστροφής του προϊόντος! Βεβαιωθείτε ότι η τάση της τροφοδοσίας ρεύματος αντιστοιχεί στην τάση που εμφανίζεται τυπωμένη στην πίσω πλευρά ή το κάτω μέρος του audio system.
- Κίνδυνος ηλεκτροπληξίας! Όταν αποσυνδέετε το καλώδιο ρεύματος AC από την πρίζα, αποσυνδέετε πάντα το βύσμα από την υποδοχή. Μην τραβάτε ποτέ το καλώδιο.
- Πριν συνδέσετε το καλώδιο ρεύματος AC, βεβαιωθείτε ότι έχετε ολοκληρώσει όλες τις άλλες συνδέσεις.



- 1 Συνδέστε το καλώδιο ρεύματος AC στην πρίζα.

Ετοιμάστε το τηλεχειριστήριο



Προσοχή

- Κίνδυνος έκρηξης! Φυλάσσετε τις μπαταρίες μακριά από θερμότητα, το φως του ήλιου ή φωτιά. Ποτέ μην απορρίπτετε τις μπαταρίες στη φωτιά.

- 1 Ανοίξτε το διαμέρισμα των μπαταριών.
- 2 Εισαγάγετε 2 AAA με τη σωστή πολικότητα (+/-), όπως υποδεικνύεται.
- 3 Κλείστε το διαμέρισμα των μπαταριών.



Σημείωση

- Πριν πατήσετε οποιοδήποτε κουμπί λειτουργίας στο τηλεχειριστήριο, επιλέξτε πρώτα τη σωστή πηγή από το τηλεχειριστήριο και όχι από την κύρια μονάδα.
- Εάν δεν πρόκειται να χρησιμοποιήσετε το τηλεχειριστήριο για μεγάλο χρονικό διάστημα, αφαιρέστε την μπαταρία.

Ρύθμιση του ρολογιού

- 1 Σε λειτουργία αναμονής, πατήστε και κρατήστε πατημένο το **CLOCK** για ενεργοποίηση της λειτουργίας ρύθμισης ρολογιού.
 - ↳ Τα ψηφία της ώρας εμφανίζονται και αρχίζουν να αναβοσβήνουν.
 - ↳ Εάν τα ψηφία της ώρας δεν εμφανιστούν, πατήστε και κρατήστε πατημένο το **⏻** για περισσότερο από 2 δευτερόλεπτα για να μεταβείτε σε λειτουργία αναμονής και, στη συνέχεια, επαναλάβετε το βήμα 1.
- 2 Πατήστε **+VOL -** για να ρυθμίσετε την ώρα.
 - ↳ Τα ψηφία των λεπτών εμφανίζονται και αρχίζουν να αναβοσβήνουν.

- 3 Πατήστε **+VOL** - για να ρυθμίσετε τα λεπτά.
- 4 Πατήστε **CLOCK** για να επιβεβαιώσετε τη ρύθμιση του ρολογιού.

Ενεργοποίηση

- 1 Πατήστε Φ .
 - ↳ Το audio system χρειάζεται 10 δευτερόλεπτα προθέρμανσης πριν ενεργοποιηθεί.
 - ↳ Το audio system μεταβαίνει στην τελευταία επιλεγμένη πηγή.

Μετάβαση σε λειτουργία αναμονής.

- 1 Πατήστε Φ για μετάβαση του audio system σε λειτουργία αναμονής Eco Power.
 - ↳ Απενεργοποιείται ο οπίσθιος φωτισμός στην οθόνη ενδείξεων.
 - ↳ Ανάβει η μπλε ένδειξη Eco Power.

Για να ενεργοποιήσετε το audio system σε λειτουργία αναμονής:

- 1 Σε λειτουργία αναμονής Eco Power, πατήστε και κρατήστε πατημένο το Φ για περισσότερο από 3 δευτερόλεπτα.
 - ↳ Στην οθόνη ενδείξεων εμφανίζεται το ρολόι (εάν έχει ρυθμιστεί).
 - ↳ Σβήνει η μπλε ένδειξη Eco Power.

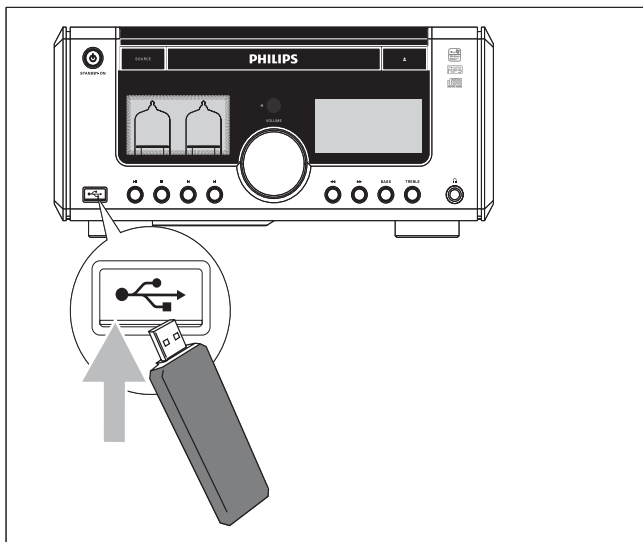
4 Αναπαραγωγή δίσκου/USB

Αναπαραγωγή από δίσκο

- 1 Πατήστε **CD** για επιλογή πηγής CD.
- 2 Πατήστε **▲**.
↳ Ανοίγει η θήκη του δίσκου.
- 3 Τοποθετήστε ένα δίσκο στη θήκη και πατήστε .
↳ Βεβαιωθείτε ότι η ετικέτα είναι στραμμένη προς τα πάνω.
- 4 Η αναπαραγωγή ξεκινά αυτόματα.
 - Εάν η αναπαραγωγή δεν ξεκινήσει, πατήστε **◀/▶** για να επιλέξετε ένα κομμάτι και πατήστε **▶||**.


- 2 Εισαγάγετε το βύσμα USB ή τη συσκευή USB στην ανοιχτή υποδοχή.
- 3 Πατήστε **USB** για επιλογή πηγής USB.
↳ Εμφανίζεται ο συνολικός αριθμός κομματιών.
- 4 Πατήστε **ALBUM/▲▼** για επιλογή φακέλου.
- 5 Πατήστε **◀/▶** για επιλογή αρχείου.
- 6 Πατήστε **▶||** για έναρξη της αναπαραγωγής.

Αναπαραγωγή από USB



Σημείωση

- Βεβαιωθείτε ότι η συσκευή USB περιέχει μουσική με δυνατότητα αναπαραγωγής. (δείτε 'Δυνατότητες αναπαραγωγής USB' στη σελίδα 48)

- 1 Ανοίξτε το κάλυμμα με την ένδειξη  στην πρόσοψη.

5 Έλεγχος αναπαραγωγής

Μετάβαση σε κομμάτι

Για CD:

- 1 Πατήστε **◀/▶** για επιλογή άλλου κομματιού.
 - Για απευθείας επιλογή κομματιού, μπορείτε επίσης να πατήσετε ένα πλήκτρο στο αριθμητικό πληκτρολόγιο



Συμβουλή

- Για εισαγωγή 2- ή 3- ψηφίου αριθμού, πατήστε **SHIFT** και εισαγάγετε τον αριθμό.

Για δίσκο MP3 και USB:

- 1 Πατήστε **ALBUM/▲▼** για επιλογή άλμπουμ ή φακέλου.
- 2 Πατήστε **◀/▶** για επιλογή κομματιού ή αρχείου.

Προσωρινή διακοπή/συνέχιση αναπαραγωγής

- 1 Κατά τη διάρκεια της αναπαραγωγής, πατήστε **▶||** για προσωρινή διακοπή/συνέχιση της αναπαραγωγής.

Εμφάνιση πληροφοριών αναπαραγωγής

Για CD:

- 1 Πατήστε **DISPLAY** επανειλημμένα για να δείτε τις εξής πληροφορίες.
 - ↳ Τον αριθμό του κομματιού και το χρόνο αναπαραγωγής που έχει παρέλθει για το τρέχον κομμάτι.

- ↳ Τον αριθμό του κομματιού και το χρόνο αναπαραγωγής που υπολείπεται για το τρέχον κομμάτι.
- ↳ Τον αριθμό του κομματιού και το συνολικό χρόνο αναπαραγωγής που υπολείπεται

Για δίσκο MP3:

- 1 Πατήστε **DISPLAY** για εμφάνιση πληροφοριών ID3 (εάν υπάρχουν).

Επανάληψη αναπαραγωγής

- 1 Κατά τη διάρκεια της αναπαραγωγής, πατήστε επανειλημμένα **REPEAT** για επιλογή:
 - ↳ **[REPEAT]** (επανάληψη): επανάληψη της αναπαραγωγής του τρέχοντος κομματιού.
 - ↳ **[REPEAT ALL]** (επανάληψη όλων): επανάληψη της αναπαραγωγής όλων των κομματιών.
 - ↳ **[REPEAT]** (επανάληψη) και **[ALB]** (άλμπουμ) (μόνο για MP3 και USB): επανάληψη της αναπαραγωγής του τρέχοντος άλμπουμ.
- 2 Για επιστροφή σε κανονική αναπαραγωγή, πατήστε **REPEAT** μέχρι να σταματήσει να εμφανίζεται η επιλεγμένη λειτουργία.

Τυχαία αναπαραγωγή

- 1 Πατήστε **SHUFFLE**.
 - ↳ Τυχαία αναπαραγωγή όλων των κομματιών.
- 2 Για επιστροφή σε κανονική αναπαραγωγή, πατήστε **SHUFFLE** ξανά.



Συμβουλή

- Δεν είναι δυνατή η ταυτόχρονη ενεργοποίηση των λειτουργιών επανάληψης και τυχαίας αναπαραγωγής.

- Για διακοπή της σάρωσης πατήστε **INTRO** ξανά.

Προγραμματισμός κομματιών

Μπορείτε να προγραμματίσετε έως 20 κομμάτια.

- 1 Πατήστε **PROGRAM** για ενεργοποίηση της λειτουργίας προγραμματισμού.
↳ Αναβοσβήνει ο αριθμός ενός κομματιού.
- 2 Για κομμάτια MP3, πρώτα πατήστε **ALBUM/▲▼** για να επιλέξετε το άλμπουμ που περιέχει το τραγούδι.
- 3 Πατήστε **◀/▶** για να επιλέξετε έναν αριθμό κομματιού για προγραμματισμό και, στη συνέχεια, πατήστε **PROGRAM** για επιβεβαίωση.
↳ Εμφανίζεται η ένδειξη **[P-X]**, όπου "X" είναι η επόμενη θέση προγραμματισμού.
- 4 Επαναλάβετε τα βήματα 2 και 3 για επιλογή και αποθήκευση όλων των κομματιών για προγραμματισμό.
- 5 Πατήστε **PROGRAM** για ολοκλήρωση.
↳ **[PROG]** (πρόγραμμα) εμφανίζεται.
- 6 Πατήστε **▶||** για αναπαραγωγή των προγραμματισμένων κομματιών.
 - Για διαγραφή προγράμματος, πατήστε **PROGRAM**.

Αναζήτηση μέσα σε ένα κομμάτι

- 1 Κατά τη διάρκεια αναπαραγωγής, πατήστε και κρατήστε πατημένο το **◀▶** (**◀◀▶▶**).
- 2 Αφήστε το για συνέχιση της κανονικής αναπαραγωγής.

Σάρωση όλων των κομματιών

- 1 Πατήστε **INTRO** για αναπαραγωγή των 10 πρώτων δευτερολέπτων κάθε κομματιού με τη σειρά.

6 Ρύθμιση επιπέδου έντασης και ηχητικών εφέ

Σημείωση

- Δεν είναι δυνατή η ταυτόχρονη χρήση των λειτουργιών DSC, BASS/TREBLE και LOUDNESS.

Προσαρμογή επιπέδου έντασης

- 1 Κατά τη διάρκεια της αναπαραγωγής, πατήστε **VOL +/-** για αύξηση/μείωση του επιπέδου της έντασης.

Βελτίωση μπάσων

- 1 Κατά τη διάρκεια της αναπαραγωγής, πατήστε **BASS** για ενεργοποίηση της βελτίωσης μπάσων.
- 2 Εντός 5 δευτερολέπτων, γυρίστε το **VOLUME** για να προσαρμόσετε το επίπεδο των μπάσων.

Για απενεργοποίηση:

- 1 Πατήστε **BASS** ξανά.

Βελτίωση πρίμων

- 1 Κατά τη διάρκεια της αναπαραγωγής, πατήστε **TREBLE** για ενεργοποίηση της βελτίωσης πρίμων.
- 2 Εντός 5 δευτερολέπτων, γυρίστε το **VOLUME** για να προσαρμόσετε το επίπεδο των πρίμων.

Για απενεργοποίηση:

- 1 Πατήστε **TREBLE** ξανά.

Επιλογή αυτόματου ελέγχου έντασης


Η λειτουργία έντασης δίνει τη δυνατότητα στο σύστημα να αυξάνει αυτόματα το ηχητικό εφέ μπάσων και πρίμων σε χαμηλή ένταση (όσο υψηλότερη η ένταση, τόσο μικρότερη η αύξηση των πρίμων και των μπάσων).

- 1 Κατά τη διάρκεια της αναπαραγωγής, πατήστε **LOUDNESS** για να ενεργοποιήσετε/απενεργοποιήσετε τον αυτόματο έλεγχο έντασης.

Σίγαση ήχου

- 1 Κατά τη διάρκεια της αναπαραγωγής, πατήστε ***** για σίγαση/κατάργηση της σίγασης του ήχου.

Ακρόαση μέσω του ακουστικών

- 1 Συνδέστε ακουστικά στην υποδοχή  στο audio system.

7 Συντονισμός σε ραδιοφωνικούς σταθμούς FM

- 1 Βεβαιωθείτε ότι έχετε συνδέσει και προεκτείνει πλήρως την παρεχόμενη κεραία FM.
 - 2 Πατήστε **TUNER**.
 - 3 Πατήστε και κρατήστε πατημένα τα ◀▶ (◀◀▶▶).
 - 4 Όταν εμφανιστεί η ένδειξη [SEARCH] (αναζήτηση), αφήστε το κουμπί.
 - ↳ Ο δέκτης FM συντονίζεται αυτόματα σε ένα σταθμό με ισχυρό σήμα λήψης.
 - 5 Επαναλάβετε τα βήματα 3-4 για συντονισμό σε περισσότερους σταθμούς.
- Για συντονισμό σε σταθμό με ασθενές σήμα λήψης:**
Πατήστε επανειλημμένα ◀▶ (◀◀▶▶) μέχρι να εντοπίσετε τη βέλτιστη λήψη.

Αυτόματος προγραμματισμός ραδιοφωνικών σταθμών

Σημείωση

- Μπορείτε να προγραμματίσετε έως 20 προεπιλεγμένους ραδιοφωνικούς σταθμούς.

- 1 Πατήστε ◀▶ για επιλογή αριθμού προεπιλογής και έναρξη του προγραμματισμού.
- 2 Πατήστε και κρατήστε πατημένο το **PROGRAM** για 2 δευτερόλεπτα για ενεργοποίηση του αυτόματου προγραμματισμού.

- ↳ Εμφανίζεται η ένδειξη [AUTO] (αυτόματο)
- ↳ Πραγματοποιείται προγραμματισμός όλων των διαθέσιμων σταθμών σύμφωνα με την ισχύ του σήματος λήψης της ζώνης συχνοτήτων.
- ↳ Πραγματοποιείται αυτόματα μετάδοση του τελευταίου προγραμματισμένου ραδιοφωνικού σταθμού.

Μη αυτόματος προγραμματισμός ραδιοφωνικών σταθμών

Σημείωση

- Μπορείτε να προγραμματίσετε έως 20 προεπιλεγμένους ραδιοφωνικούς σταθμούς.

- 1 Συντονισμός σε ραδιοφωνικό σταθμό.
- 2 Πατήστε **PROGRAM** για να ενεργοποιήσετε τον προγραμματισμό.
- 3 Πατήστε ◀▶ για να εκχωρήσετε έναν αριθμό από το 1 έως το 20 στο ραδιοφωνικό σταθμό και, στη συνέχεια, πατήστε **PROGRAM** για επιβεβαίωση.
 - ↳ Εμφανίζονται ο αριθμός προεπιλογής και η συχνότητα του προεπιλεγμένου σταθμού.
- 4 Επαναλάβετε τα παραπάνω βήματα για προγραμματισμό άλλων σταθμών.



Σημείωση

- Για αντικατάσταση ενός προγραμματισμένου σταθμού, αποθηκεύστε κάποιον άλλο σταθμό στη θέση του.



Σημείωση

- Η ακρίβεια της μεταδιδόμενης ώρας εξαρτάται από το σταθμό RDS που μεταδίδει το σήμα ώρας.

Συντονισμός σε προεπιλεγμένο ραδιοφωνικό σταθμό

- 1 Πατήστε **◀/▶** για να επιλέξετε τον αριθμό προεπιλογής που θέλετε.



Συμβουλή

- Μπορείτε επίσης να χρησιμοποιήσετε το αριθμητικό πληκτρολόγιο για απευθείας επιλογή ενός προεπιλεγμένου σταθμού.
- Για εισαγωγή 2- ή 3- ψήφιου αριθμού, πατήστε **SHIFT** και εισαγάγετε τον αριθμό.

Ρύθμιση ρολογιού RDS

Μπορείτε να χρησιμοποιήσετε το σήμα μετάδοσης σε συνδυασμό με το σήμα RDS για αυτόματη ρύθμιση του ρολογιού του audio system.

- 1 Συντονιστείτε σε έναν ραδιοφωνικό σταθμό RDS που μεταδίδει σήματα ώρας.
 - ↳ Το audio system θα διαβάσει την ώρα RDS και θα ρυθμίσει αυτόματα το ρολόι.

Εμφάνιση πληροφοριών RDS

Το RDS (Radio Data System) είναι μια υπηρεσία που δίνει τη δυνατότητα σε σταθμούς FM να εμφανίζουν πρόσθετες πληροφορίες. Εάν συντονιστείτε σε έναν σταθμό RDS, θα εμφανιστούν το εικονίδιο RDS και το όνομα του σταθμού.

Κατά τον αυτόματο προγραμματισμό, προγραμματίζονται πρώτα σταθμοί RDS.

- 1 Συντονιστείτε σε έναν σταθμό RDS.
- 2 Πατήστε επανειλημμένα **RDS** για κύλιση στις παρακάτω πληροφορίες (εάν διατίθενται):
 - ↳ Όνομα σταθμού
 - ↳ Τύπο προγράμματος, όπως **[NEWS]** (ειδήσεις), **[SPORT]** (αθλητικά), **[POP M]** (μουσική ποπ)...
 - ↳ Μηνύματα radio text
 - ↳ Συχνότητα



Σημείωση

- Υπάρχουν ορισμοί των τύπων προγράμματος RDS (δείτε 'Τύποι προγραμμάτων RDS' στη σελίδα 49).

8 Περισσότερες λειτουργίες του audio system

Ρύθμιση ώρας αφύπνισης

- 1 Βεβαιωθείτε ότι έχετε ρυθμίσει σωστά το ρολόι.
 - 2 Σε λειτουργία αναμονής, πατήστε και κρατήστε πατημένο το **TIMER**.
 - ↳ Τα ψηφία της ώρας εμφανίζονται και αρχίζουν να αναβοσβήνουν.
 - 3 Πατήστε **+VOL** - για να ρυθμίσετε την ώρα.
 - ↳ Τα ψηφία των λεπτών εμφανίζονται και αρχίζουν να αναβοσβήνουν.
 - 4 Πατήστε **+VOL** - για να ρυθμίσετε τα λεπτά.
 - 5 Πατήστε **TIMER** για επιβεβαίωση.
 - 6 Για να ενεργοποιήσετε την ώρα αφύπνισης, πατήστε **+VOL** - για να επιλέξετε **[ON]** (ενεργοποίηση).
 - ↳ Στην οθόνη εμφανίζεται ένα ρολόι.
 - ↳ Το audio system ενεργοποιείται αυτόματα την καθορισμένη ώρα και μεταβαίνει στην τελευταία επιλεγμένη πηγή.
- Για να απενεργοποιήσετε την ώρα αφύπνισης, επιλέξτε **[OFF]** (απενεργοποίηση) στο βήμα 6.

Ρύθμιση χρονοδιακόπτη αυτόματης διακοπής λειτουργίας

- 1 Όταν το audio system είναι ενεργοποιημένο, πατήστε επανειλημμένα **SLEEP** για να επιλέξετε μια

προκαθορισμένη χρονική περίοδο (σε λεπτά).

- ↳ Το audio system απενεργοποιείται αυτόματα μετά από την καθορισμένη χρονική περίοδο.

Ακρόαση άλλων συσκευών



Προσοχή

- Πριν συνδέσετε άλλες συσκευές στο ηχοσύστημα, βεβαιωθείτε ότι το τροφοδοτικό AC έχει αποσυνδεθεί.



Σημείωση

- Εάν η συσκευή διαθέτει μονή υποδοχή, πραγματοποιήστε σύνδεση στην αριστερή υποδοχή του audio system. Εναλλακτικά, μπορείτε επίσης να χρησιμοποιήσετε ένα καλώδιο cinch "single to double".

Μπορείτε να ακούσετε τον ήχο που αναπαράγεται από άλλες συσκευές μέσω του audio system.

- 1 Συνδέστε τις υποδοχές εξόδου ήχου στις υποδοχές **AUX IN (L/R)** του audio system.

9 Πληροφορίες προϊόντος

Σημείωση

- Οι πληροφορίες προϊόντος μπορεί να αλλάξουν χωρίς προηγούμενη ειδοποίηση.

Προδιαγραφές

Ενισχυτής

Όνομαστική ισχύς εξόδου	2X75W RMS
Απόκριση συχνοτήτων	40 - 20000 Hz, ±3dB
Λόγος σήματος προς θόρυβο	> 65dB
Είσοδος Aux	0,5 V RMS 20kohm

Δίσκος

Τύπος λείζερ	Ημιαγωγός
Διάμετρος δίσκου	12cm/8cm
Υποστηριζόμενοι δίσκοι	CD-DA, CD-R, CD-RW, MP3-CD, WMA-CD
DAC ήχου	24Bit / 44,1kHz
Συνολική αρμονική παραμόρφωση	<1%
Απόκριση συχνοτήτων	40Hz - 20kHz (44,1kHz)
Λόγος σήματος προς θόρυβο	>65dBA

Δέκτης (FM)

Εύρος συντονισμού	87,5 - 108MHz
Πλέγμα συντονισμού	50KHz
Ευαισθησία	
– Μονοφωνικός, λόγος σήματος προς θόρυβο 26dB	<22 dBf
– Στερεοφωνικός, λόγος σήματος προς θόρυβο 46dB	>43 dBf
Επιλεκτικότητα αναζήτησης	>28dBf
Συνολική αρμονική παραμόρφωση	< 3%
Λόγος σήματος προς θόρυβο	>55dB

Ηχεία

Σύνθετη αντίσταση ηχείων	4ohm
Οδηγός ηχείου	5,25" γούφερ + 1" τουίτερ
Ευαισθησία	>82dB/m/W

Γενικές πληροφορίες

Ισχύς AC	220 - 230V, 50Hz
Κατανάλωση ενέργειας σε λειτουργία	60W
Κατανάλωση ενέργειας κατά την αναμονή	<11W
Κατανάλωση ενέργειας κατά τη λειτουργία αναμονής Eco Power	<1W
Έξοδος ήχου	1Vpp ± 0,1Vpp 3,5kohm
Έξοδος ακουστικών	2X15mW 32ohm
USB Direct	Έκδοση 2.0
Διαστάσεις	
- Κύρια μονάδα (Π x Υ x Β)	280 x 130 x 290 χιλ.
- Ηχείο (Π x Υ x Β)	185 x 305 x 225 χιλ.
Βάρος	
- Με τη συσκευασία	16 kg
- Κύρια μονάδα	5 kg
- Ηχείο	2 x 4,5 kg

Δυνατότητες αναπαραγωγής USB

Συμβατές συσκευές USB:

- μνήμη USB flash (USB 2.0 ή USB 1.1)
- συσκευές USB flash (USB 2.0 ή USB 1.1)
- κάρτες μνήμης (απαιτείται πρόσθετη συσκευή ανάγνωσης καρτών για λειτουργία με αυτό το audio system).

Υποστηριζόμενα μορμά:

- USB ή μορμά αρχείου μνήμης FAT12, FAT16, FAT32 (μέγεθος τομέα: 512 byte)

- Ρυθμός bit MP3 (ρυθμός δεδομένων): 32-320 Kbps και μεταβλητός ρυθμός bit
- WMA v9 ή προηγούμενη έκδοση
- Ο μέγιστος αριθμός ένθετου καταλόγου είναι 8 επίπεδα
- Αριθμός άλμπουμ/φακέλων: μέγιστο 99
- Αριθμός κομματιών/τίτλων: μέγιστο 999
- Ετικέτα ID3 v2.0 ή μεταγενέστερη έκδοση
- Όνομα αρχείου σε Unicode UTF8 (μέγιστο μήκος: 128 byte)

Μη υποστηριζόμενα μορμά:

- Κενά άλμπουμ: κενό άλμπουμ είναι το άλμπουμ που δεν περιέχει αρχεία MP3/WMA και δεν εμφανίζεται στην οθόνη.
- Τα μη υποστηριζόμενα μορμά αρχείων παραλείπονται. Για παράδειγμα, τα έγγραφα επεξεργασίας κειμένου (.doc) ή τα αρχεία MP3 με επέκταση .dlf παραλείπονται και δεν αναπαράγονται.
- Αρχεία ήχου AAC, WAV, PCM
- Αρχεία WMA με προστασία DRM (.wav, .m4a, .m4p, .mp4, .aac)
- Αρχεία WMA σε μορμά Lossless

Υποστηριζόμενα μορμά δίσκων MP3

- ISO9660, Joliet
- Μέγιστος αριθμός τίτλων: 512 (ανάλογα με το μήκος του ονόματος αρχείου)
- Μέγιστος αριθμός άλμπουμ: 255
- Υποστηριζόμενες συχνότητες δειγματοληψίας: 32 kHz, 44,1 kHz, 48 kHz
- Υποστηριζόμενοι ρυθμοί bit : 32~256 (kbps), μεταβλητοί ρυθμοί bit

Τύποι προγραμμάτων RDS

NO TYPE	Δεν υπάρχει τύπος προγράμματος RDS
NEWS	Υπηρεσίες ειδήσεων
AFFAIRS	Πολιτική και επικαιρότητα
INFO	Προγράμματα ειδικών πληροφοριών
SPORT	Αθλητικά
EDUCATE	Εκπαίδευση και εκπαιδευτικά προγράμματα για προχωρημένους
DRAMA	Ραδιοφωνικά θεατρικά και λογοτεχνία
CULTURE	Πολιτισμός, θρησκεία και κοινωνία
SCIENCE	Επιστήμη
VARIED	Ψυχαγωγικά προγράμματα
POP M	Μουσική ποπ
ROCK M	Μουσική ροκ
MOR M	Ελαφριά μουσική
LIGHT M	Χαλαρωτική κλασική μουσική
CLASSICS	Κλασική μουσική
OTHER M	Ειδικά μουσικά προγράμματα
WEATHER	Καιρός
FINANCE	Οικονομικά
CHILDREN	Παιδικά προγράμματα
SOCIAL	Επικαιρότητα
RELIGION	Θρησκεία
PHONE IN	Προγράμματα συμμετοχής μέσω τηλεφώνου
TRAVEL	Ταξίδια
LEISURE	Ελεύθερος χρόνος
JAZZ	Μουσική τζαζ
COUNTRY	Μουσική κάντρι
NATION M	Μουσική εθνικού περιεχομένου
OLDIES	Παλαιότερες μουσικές επιτυχίες

FOLK M	Μουσική φολκ
DOCUMENT	Ντοκυμαντέρ
TES	Δοκιμή αφύπνισης
ALARM	Αφύπνιση

10 Αντιμετώπιση προβλημάτων



Προσοχή

- Μην αφαιρείτε ποτέ το περίβλημα του audio system.

Για να εξακολουθεί να ισχύει η εγγύηση, μην επιχειρήσετε ποτέ να επιδιορθώσετε τη συσκευή μόνοι σας.

Εάν αντιμετωπίσετε προβλήματα κατά τη χρήση του audio system, ελέγξτε τα παρακάτω σημεία πριν ζητήσετε σέρβις. Εάν το πρόβλημα εξακολουθεί να υφίσταται, επισκεφθείτε την τοποθεσία στο web της Philips στη διεύθυνση (www.Philips.com/support). Εάν επικοινωνήσετε με τη Philips, βεβαιωθείτε ότι βρίσκεστε κοντά στο audio system και ότι έχετε διαθέσιμα τον αριθμό μοντέλου και το σειριακό αριθμό (δείτε 'Ξεκινώντας' στη σελίδα 37).

Η συσκευή δεν τροφοδοτείται με ρεύμα

- Βεβαιωθείτε ότι το τροφοδοτικό AC του audio system είναι σωστά συνδεδεμένο.
- Βεβαιωθείτε ότι η πρίζα AC τροφοδοτείται με ρεύμα.
- Για εξοικονόμηση ενέργειας, το σύστημα απενεργοποιείται αυτόματα μετά την πάροδο 15 λεπτών εάν έχει ολοκληρωθεί η αναπαραγωγή του κομματιού και δεν πατηθεί κανένα κουμπί ελέγχου.

Δεν παράγεται ήχος ή παράγεται ήχος κακής ποιότητας

Δεν παράγεται ήχος ή παράγεται ήχος κακής ποιότητας

- Προσαρμόστε την ένταση του ήχου.
- Αποσυνδέστε τα ακουστικά.

- Βεβαιωθείτε ότι τα ηχεία είναι σωστά συνδεδεμένα.
- Βεβαιωθείτε ότι το γυμνό τμήμα των καλωδίων ηχείων συγκρατείται.
- Αποσυνδέστε τα ακουστικά.

Έχει αντιστραφεί η αριστερή με τη δεξιά έξοδο ήχου

- Ελέγξτε τις συνδέσεις και τη θέση των ηχείων.

Το audio system δεν ανταποκρίνεται

- Αποσυνδέστε το βύσμα τροφοδοσίας AC, ξανασυνδέστε το και ενεργοποιήστε ξανά το σύστημα.
- Για εξοικονόμηση ενέργειας, το σύστημα απενεργοποιείται αυτόματα μετά την πάροδο 15 λεπτών εάν έχει ολοκληρωθεί η αναπαραγωγή του κομματιού και δεν πατηθεί κανένα κουμπί ελέγχου.

Το τηλεχειριστήριο δεν λειτουργεί

- Πριν πατήσετε οποιοδήποτε κουμπί λειτουργίας, επιλέξτε πρώτα τη σωστή πηγή από το τηλεχειριστήριο και όχι από την κύρια μονάδα.
- Μειώστε την απόσταση ανάμεσα στο τηλεχειριστήριο και το audio system.
- Τοποθετήστε την μπαταρία με τη σωστή πολικότητα (σύμβολα +/-) όπως υποδεικνύεται.
- Αντικαταστήστε τη μπαταρία.
- Στρέψτε το τηλεχειριστήριο απευθείας προς τον αισθητήρα που βρίσκεται στην πρόσοψη του audio system.

Δεν εντοπίζεται δίσκος

- Εισαγάγετε ένα δίσκο.
- Βεβαιωθείτε ότι ο δίσκος δεν έχει τοποθετηθεί ανάποδα.
- Περιμένετε μέχρι να καθαρίσει η υγρασία που έχει συγκεντρωθεί στο φακό.
- Αντικαταστήστε ή καθαρίστε το δίσκο.
- Χρησιμοποιήστε ένα ολοκληρωμένο CD ή έναν δίσκο σωστού φορμά.

Δεν είναι δυνατή η αναπαραγωγή ορισμένων αρχείων από συσκευή USB

- Ο αριθμός φακέλων ή αρχείων στη συσκευή USB υπερβαίνει το καθορισμένο όριο. Αυτό δεν αποτελεί δυσλειτουργία.
- Το φορμά των αρχείων αυτών δεν υποστηρίζεται.

Η συσκευή USB δεν υποστηρίζεται

- Η συσκευή USB δεν είναι συμβατή με το audio system. Δοκιμάστε να συνδέσετε άλλη συσκευή.

Κακή ραδιοφωνική λήψη

- Αυξήστε την απόσταση μεταξύ του audio system και της τηλεόρασης ή του VCR.
- Προεκτείνετε πλήρως την κεραία FM.
- Αντί αυτού, συνδέστε μια εξωτερική κεραία FM.

Ο χρονοδιακόπτης δεν λειτουργεί

- Ρυθμίστε σωστά το ρολόι.
- Ενεργοποιήστε το χρονοδιακόπτη.

Η ρύθμιση ρολογιού/χρονοδιακόπτη διαγράφηκε

- Υπήρξε διακοπή ρεύματος ή το καλώδιο ρεύματος αποσυνδέθηκε.
- Ρυθμίστε ξανά το ρολόι/χρονοδιακόπτη.

