

Vždy připravení pomôct'

Zaregistrujte svoj produkt a získajte podporu na
www.philips.com/support

BTD5210



Príručka užívateľa

PHILIPS

Obsah

1 Dôležité	2
Bezpečnosť	2
2 Váš mikro systém	3
Úvod	3
Obsah balenia	3
Hlavná jednotka - prehľad	4
Dialkové ovládanie - prehľad	5
3 Pripojenie	7
Umiestnenie zariadenia	7
Pripojenie reproduktorov	7
Pripojenie antény FM	7
Pripojte káble video/audio	8
Pripojenie externého zvukového zariadenia	8
Pripojenie napájania	9
4 Úvodné pokyny	10
Príprava diaľkového ovládania	10
Nastavenie hodín	10
Zapnutie režimu ukážky	10
Zapnutie	11
Vyhľadanie správneho zobrazovacieho kanálu	11
Výber správneho systému TV	11
Zmena jazyka systémovej ponuky	11
5 Prehrávanie	12
Prehrávanie z disku	12
Prehrávanie obsahu zariadenia USB alebo nahratých diskov	13
Prehrávanie prezentácie s hudbou v pozadí	13
Obnovenie prehrávania videa od bodu posledného zastavenia	13
Ovládanie prehrávania	14
Možnosti prehrávania	14
Zmena zvukového kanálu	14
6 Používanie funkcie karaoke	15
Upravenie nastavení karaoke	15
7 Počúvanie rozhlasového vysielania	16
Naladenie rozhlasovej stanice	16
Automatické programovanie rozhlasových staníc	16
Ručné programovanie rozhlasových staníc	16
Výber predvolby rozhlasovej stanice	16
8 Prehrávanie zo zariadení s aktivovaným rozhraním Bluetooth	17
9 Ďalšie funkcie	18
Nastavenie časovača budíka	18
Nastavenie časovača vypnutia	18
Počúvanie z externého zariadenia	18
10 Úprava nastavení	19
Všeobecné nastavenie	19
Nastavenie videa	19
Nastavenie zvuku	20
Predvolby	20
11 Informácie o výrobku	22
Technické údaje	22
Podporované formáty diskov	23
Informácie o možnostiach prehrávania cez rozhranie USB	23
12 Riešenie problémov	24
13 Upozornenie	26
Vyhlasenie o zhode	26

1 Dôležité

Bezpečnosť

- Uistite sa, že je okolo výrobku dostatok voľného priestoru na vetranie.
- Používajte len nástavce a príslušenstvo predpísané výrobcom.
- UPOZORNENIE ohľadom používania batérií – Aby nedošlo k vytečeniu batérií, ktoré by mohlo spôsobiť poranenie osôb, škodu na majetku alebo poškodenie produktu:
 - Batériu nainštalujte správne, s orientáciou pólov + a – podľa označenia na výrobku.
 - Keď sa výrobok dlhšiu dobu nepoužíva, vyberte z neho batériu.
 - Batéria nesmie byť vystavená zdrojom nadmerne vysokej teploty, ako je napríklad slnečné žiarenie, oheň a pod.
- Výrobok nesmie byť vystavený kvapkajúcej ani striekajúcej kvapaline.
- Neumiestňujte na výrobok žiadne nebezpečné predmety (napr. predmety naplnené kvapalinou, zapálené sviečky).
- Tam, kde zástrčka priameho napájacieho adaptéra slúži ako odpájacie zariadenie, musí zostať odpájacie zariadenie ľahko prístupné pre okamžité použitie.



Varovanie

- Nikdy neodstraňujte kryt tohto zariadenia.
- Nikdy nemažte žiadnu časť tohto zariadenia.
- Toto zariadenie nikdy neumiestňujte na iné elektrické zariadenie.
- Toto zariadenie chráňte pred priamym slnečným svetlom, otvoreným ohňom alebo zdrojmi tepla.
- Nikdy sa nepozerajte do laserového lúča vnútri tohto zariadenia.
- Uistite sa, že máte vždy dobrý prístup k napájaciemu káblu, zástrčke alebo adaptéru, aby ste mohli toto zariadenie odpojiť z elektrickej siete.

2 Váš mikro systém

Blahoželáme vám ku kúpe a vítame vás medzi používateľmi produktov spoločnosti Philips. Aby ste mohli využiť všetky výhody podpory poskytovanej spoločnosťou Philips, zaregistrujte svoj produkt na lokalite www.philips.com/welcome.

Úvod

Toto zariadenie vám umožňuje:


- Pozerat' videá z diskov DVD/VCD/SVCD alebo úložných zariadení USB,
- prehrávať zvukový obsah z diskov, zariadení s aktivovaným rozhraním Bluetooth, úložných zariadení USB a iných externých zariadení;
- pripojiť mikrofón a zabaviť sa na karaoke,
- prezerat' fotografie z diskov alebo úložných zariadení USB;
- počúvať vysielanie rozhlasových staníc v pásme FM.

Zvukový výstup môžete obohatiť týmto zvukovým efektom:

- Digitálne ovládanie zvuku (Digital Sound Control – DSC)
 - DSC 1: Vyvážený
 - DSC 2: Čistý
 - DSC 3: Silný
 - DSC 4: Príjemný
 - DSC 5: Jasný

Toto zariadenie podporuje nasledujúce formáty médií:



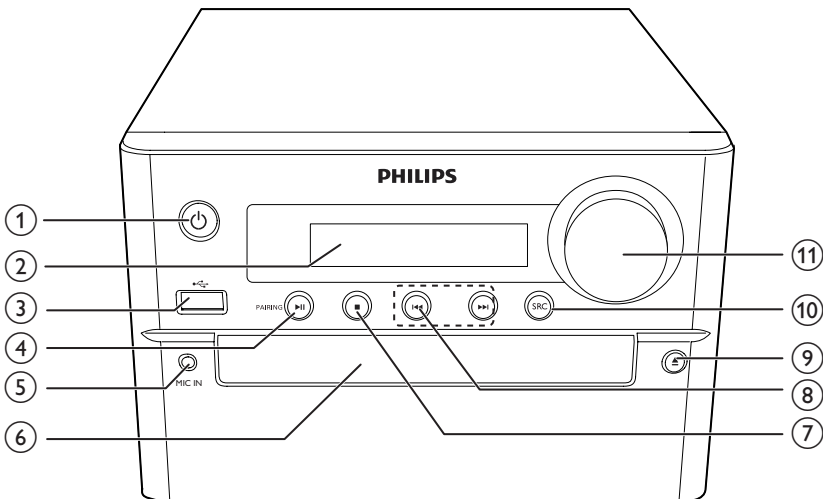
Regionálny kód disku DVD	Krajiny
	Európa

Obsah balenia

Skontrolujte a identifikujte obsah balenia:

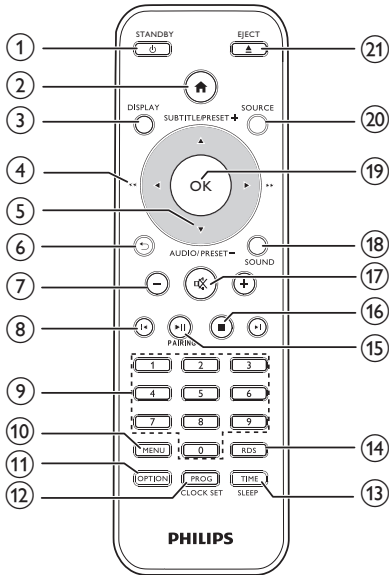
- Hlavná jednotka
- 2 x reproduktory
- 1 x napájací kábel
- 1 x kompozitný video kábel (žltý)
- 1 x anténa FM
- Diaľkové ovládanie (s dvoma batériami typu AAA)
- Stručný návod na používanie
- Hárok s bezpečnostnými informáciami a upozoreniami

Hlavná jednotka - prehľad



- ① **⏻**
- Zapnutie alebo vypnutie jednotky.
 - Prepnutie do pohotovostného režimu alebo úsporného pohotovostného režimu Eko.
- ② **Panel displeja**
- Zobrazenie aktuálneho stavu.
- ③ **←**
- Zásuvka pre úložné zariadenie USB.
- ④ **▶ || / PAIRING**
- Spustenie, pozastavenie alebo obnovenie prehrávania.
 - V režime zdroja Bluetooth stlačením a podržaním tlačidla prejdete do režimu párovania.
- ⑤ **MIC IN**
- Pripojte mikrofón.
- ⑥ **Priečinok na disk**
- ⑦ **■**
- Zastavenie prehrávania.
 - Vymazanie naprogramovanej rozhlasovej stanice.
 - Zapnutie alebo vypnutie režimu ukážky.
- ⑧ **⏪ / ⏩**
- Preskočenie na predchádzajúcu/nasledujúcu skladbu, titul alebo kapitolu.
 - (Stlačenie a podržanie tlačidla) slúži na rýchle posúvanie dozadu/dopredu v rámci skladby/disku/zariadenia USB.
 - Nalaďte rozhlasovú stanicu.
 - (Stlačenie a podržanie tlačidla) slúži na automatické vyhľadávanie rozhlasových staníc.
- ⑨ **▲**
- Otvorenie/zatvorenie priečinka na disk.
- ⑩ **SRC**
- Výber zdroja: DISC, USB, FM alebo AUX IN, BT.
- ⑪ **VOLUME**
- Nastavenie hlasitosti.
 - Nastavenie času počas nastavovania budíka/časovača vypnutia.

Diaľkové ovládanie - prehľad

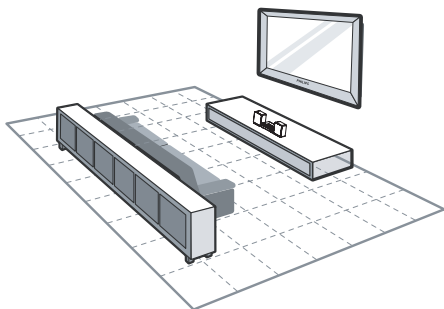


- ① **⏻/STANDBY**
 - Zapnutie alebo vypnutie jednotky.
 - Prepnutie do pohotovostného režimu alebo úsporného pohotovostného režimu Eko.
- ② **🏠**
 - Prístup do systémovej ponuky.
- ③ **DISPLAY**
 - Zobrazenie informácií o prehrávaní.
- ④ **◀/▶ (◀◀/▶▶)**
 - Prechádzanie cez ponuku.
 - Vyhľadávanie v rámci skladby/disku/USB.
 - Naladte rozhlasovú stanicu.
- ⑤ **SUBTITLE/PRESET + (▲) / AUDIO/PRESET - (▼)**
 - Prechádzanie cez ponuku.
 - Preskočenie na predchádzajúci/nasledujúci album.
 - **SUBTITLE (▲)**: Výber predvolby rozhlasovej stanice.
 - **AUDIO (▼)**: Nastavenie jazyka titulkov.
- ⑥ **↶**
 - Nastavenie času.
- ⑦ **+/-**
 - Nastavenie hlasitosti.
- ⑧ **◀/▶**
 - Preskočenie na predchádzajúci alebo nasledujúci titul, kapitolu, skladbu alebo súbor.
- ⑨ **Číselné tlačidlá**
 - Výber titulu/kapitoly/skladby na prehrávanie.
 - Výber čísla predvolby.
- ⑩ **MENU**
 - Prístup do ponuky DISC/USB/iPod/iPhone/iPad.
- ⑪ **OPTION**
 - Výber preferovaných možností prehrávania stlačením tlačidla v režime prehrávania DISC/USB.
- ⑫ **PROG/CLOCK SET**
 - Programovanie rozhlasových staníc.
 - Nastavenie hodín.
 - Zobrazenie hodín.
- ⑬ **TIME/SLEEP**
 - Nastavenie časovača budíka.
 - Nastavenie časovača vypnutia.
- ⑭ **RDS**
 - Zobrazenie informácií Systému rádiových údajov (Radio Data System – RDS) pri vybraných rozhlasových staniaciach v pásme FM.
- ⑮ **▶▶/PAIRING**
 - Spustenie, pozastavenie alebo obnovenie prehrávania.
 - V režime zdroja Bluetooth stlačením a podržaním tlačidla prejdete do režimu párovania.
- ⑯ **■**
 - Zastavenie prehrávania.

- ⑰ 咪
 - Stlmenie alebo opätovné obnovenie hlasitosti.
- ⑱ SOUND
 - Obohatenie zvuku efektom Digital Sound Control (DSC).
- ⑲ OK
 - Potvrdenie výberu.
- ⑳ SOURCE
 - Výber zdroja: dok, BT (Bluetooth), DISC, USB, FM alebo AUX.
- ㉑ EJECT ▲
 - Stlačením otvoríte alebo zatvoríte priečinok na disk.

3 Pripojenie

Umiestnenie zariadenia



- 1 Zariadenie umiestnite do blízkosti televízora.
- 2 Ľavý a pravý reproduktor postavte do rovnakej vzdialenosti od televízora tak, aby bol uhol medzi posluchovou zónou a reproduktormi približne 45°.

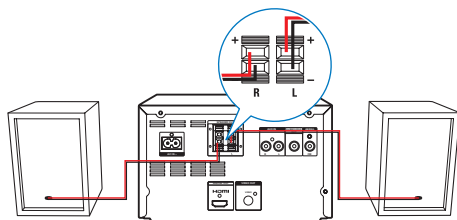
Poznámka

- Toto zariadenie ani reproduktory nikdy neumiestňujte do blízkosti zariadení, ktoré vysielajú žiarenie. Minimalizujete tak možnosť magnetického rušenia alebo neželaného šumu.
- Zariadenie umiestnite na stôl.
- Toto zariadenie nikdy neumiestňujte do uzatvorenej skrinky.
- Toto zariadenie namontujte v blízkosti sieťovej zásuvky a tam, kde je dobrý prístup k sieťovej zástrčke.

Pripojenie reproduktorov

Poznámka

- Najlepšiu kvalitu zvuku dosiahnete iba použitím dodaných reproduktorov.
- Pripojte len reproduktory s impedanciou, ktorá je rovnaká alebo vyššia ako u dodaných reproduktorov. Pozrite si časť Technické údaje v tejto príručke.

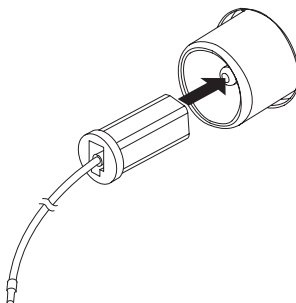


- 1 Podržte klapku konektora dole.
- 2 Úplne zasunite odizolovanú časť vodiča.
 - Vodiče pravého reproduktora zapojte do konektora „R“, ľavého reproduktora do „L“.
 - Zasuňte červené káble do konektorov s označením „+“ a čierne káble do konektorov s označením „-“.
- 3 Uvoľnite klapku konektora.

Pripojenie antény FM

Tip

- Pre optimálny príjem v plnej miere vyťahnite a nastavte polohu antény.
 - Pre optimálny príjem stereo signálu v pásme FM pripojte vonkajšiu anténu FM do zásuvky **FM AERIAL**.
 - Toto zariadenie nepodporuje príjem rozhlasového vysielania v pásme MW.
- Dodanú anténu na príjem vysielania v pásme FM zapojte do zásuvky **FM AERIAL** na zadnej strane zariadenia.

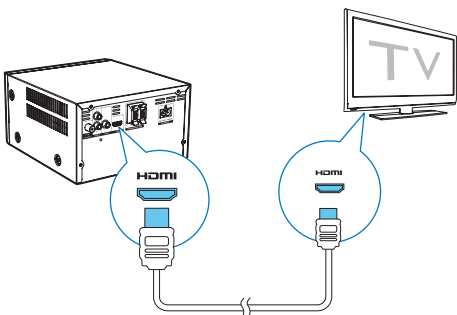


Pripojte káble video/audio

Vyberte najkvalitnejšie video pripojenie, ktoré TV podporuje.

- **Možnosť 1:** Pripojenie k zásuvke HDMI (pre televízory s rozhraním HDMI, DVI alebo HDCP).
- **Možnosť 2:** Pripojenie k zásuvke kompozitného videa (pre štandardný televízor).

Možnosť 1: Pripojenie k zásuvke HDMI

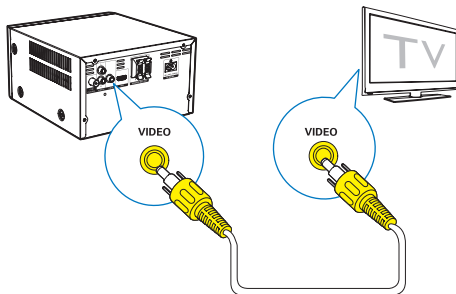


- Kábel HDMI (nie je súčasťou balenia) zapojte do:
 - zásuvky **HDMI (DIGITAL OUT)** na tomto zariadení.
 - vstupnej zásuvky HDMI na TV.

Tip

- Ak má TV iba konektor DVI, pripojte ho pomocou adaptéra HDMI/DVI. Pripojte audio kábel pre zvukový výstup.
- Ak zariadenie pripájate k televízoru, ktorý je kompatibilný s prehrávaním videa s rozlíšením 1080 alebo 1080p/24 Hz, spoločnosť Philips odporúča pre optimálny výstup videa a zvuku použiť kábel HDMI kategórie 2, tiež známy ako vysokorychlostný kábel HDMI.
- Tento typ pripojenia poskytuje najlepšiu kvalitu obrazu.

Možnosť 2: Pripojenie k zásuvke kompozitného videa



- Zapojte kompozitný video kábel do:
 - konektora **VIDEO (VIDEO OUT)** na tomto zariadení.
 - vstupnej zásuvky VIDEO na televízore.

Tip

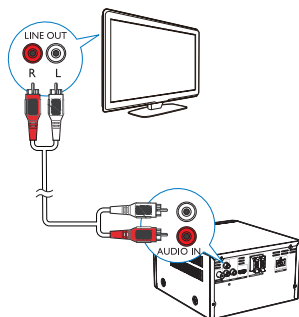
- Vstupný video konektor na TV môže byť označený ako A/V IN, VIDEO IN, COMPOSITE alebo BASEBAND.

Pripojenie externého zvukového zariadenia

Z externého zvukového zariadenia môžete preniesť zvuk do tohto zariadenia.

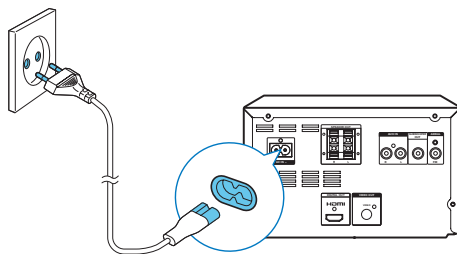
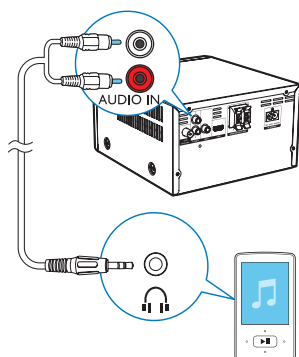
Ak má externé zvukové zariadenie analógové zásuvky zvukového výstupu (napríklad ako váš TV):

- Zapojte zvukové káble (červený/biely – nie sú súčasťou balenia) do:
 - zásuviek **AUDIO-IN(L a R)** na zadnej strane jednotky.
 - výstupných zvukových zásuviek na externom zvukovom zariadení.



Ak má externé zvukové zariadenie zásuvku 3,5 mm zvukového výstupu:

- Zapojte červený/biely 3,5 mm zvukový kábel (nie je súčasťou balenia) do:
 - zásuviek **AUDIO-IN(L a R)** na zadnej strane jednotky.
 - konektora slúchadiel externého zvukového prehrávača.



- Zapojte sieťový napájací kábel do
 - zásuvke **AC IN ~** na tomto zariadení.
 - sieťovej elektrickej zásuvky.

Pripojenie napájania

! Výstraha

- Nebezpečenstvo poškodenia produktu! Skontrolujte, či napätie zdroja napájania zodpovedá napätiu vyznačenému na zadnej alebo spodnej strane tohto zariadenia.
- Nebezpečenstvo zásahu elektrickým prúdom! Pri odpájaní sieťového kábla striedavého prúdu vždy vytiahnite zástrčku zo zásuvky. Nikdy neťahajte za kábel.
- Pred pripojením sieťového kábla sa uistite, že ste vykonalí všetky ostatné pripojenia.

4 Úvodné pokyny

! Výstraha

- Používanie iných ovládacích prvkov alebo vykonávanie úprav a iných postupov, než sú uvedené v tomto dokumente, môže mať za následok vystavenie sa nebezpečnému laserovému žiareniu alebo zapríčiniť nebezpečnú prevádzku.

Vždy postupujte podľa poradia pokynov v tejto kapitole.

Ak sa rozhodnete obrátiť na spoločnosť Philips, pripravte si číslo modelu a sériové číslo tohto zariadenia. Číslo modelu a sériové číslo sú uvedené na zadnej strane zariadenia. Tieto čísla si zapíšte sem:

Číslo modelu _____

Sériové číslo _____

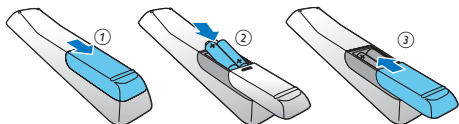
Príprava diaľkového ovládania

! Výstraha

- Nebezpečenstvo explózie! Batérie odkladajte mimo dosahu zdrojov tepla, slnečného žiarenia a ohňa. Nikdy nevhadzujte batérie do ohňa.
- Riziko zníženej životnosti batérií! Nikdy nekombinujte dve rôzne značky ani typy batérií.
- Nebezpečenstvo poškodenia produktu! Keď diaľkové ovládanie dlhšiu dobu nepoužívate, vyberte z neho batérie.

Vloženie batérie do diaľkového ovládania:

- 1 Otvorte priečinok na batérie.
- 2 Vložte pribalené batérie typu AAA so správnou polaritou (+/-) podľa znázornenia.
- 3 Zatvorte priečinok na batérie.



Nastavenie hodín

- 1 V pohotovostnom režime stlačte a dlhšie ako dve sekundy podržte tlačidlo **PROG/CLOCK SET** na diaľkovom ovládaní.
↳ Zobrazí sa formát času [24H] alebo [12H].
- 2 Stlačením tlačidiel **▲ / ▼** (alebo **VOL -/VOL +**) vyberte formát času [24H] alebo [12H] a potom stlačte tlačidlo **PROG/CLOCK SET**.
↳ Čísllice hodín sa zobrazia a začnú blikať.
- 3 Stlačením tlačidiel **▲ / ▼** (alebo **VOL -/VOL +**) nastavte hodinu a potom stlačte tlačidlo **PROG/CLOCK SET**.
↳ Čísllice minút sa zobrazia a začnú blikať.
- 4 Zopakovaním kroku 3 nastavte minúty.

☰ Poznámka

- Ak sa v priebehu 90 sekúnd nestlačí žiadne tlačidlo, systém automaticky ukončí režim nastavenia hodín.

✿ Tip

- V úspornom režime Eco Power môžete stlačením tlačidla **PROG/CLOCK SET** zobrazit' informácie o hodinách.

Zapnutie režimu ukážky


V tomto režime môžete zobrazit' prehľad všetkých funkcií.

- V pohotovostnom režime, stlačením a podržaním tlačidla **■** na hlavnej jednotke aktivujete režim ukážky.
↳ Spustí sa ukážka hlavných dostupných funkcií.


Ak chcete režim ukážky vypnúť:

- Znova stlačte tlačidlo **■** na hlavnej jednotke.


Zapnutie

- Stlačte tlačidlo .
↳ Zariadenie sa prepne na naposledy zvolený zdroj.

Prepnutie do pohotovostného režimu

- Opätovným stlačením tlačidla  prepnete systém do pohotovostného režimu.
↳ Na paneli sa zobrazia hodiny (ak sú nastavené).

Prepnutie zariadenia do úsporného pohotovostného režimu Eco:

- Stlačte a podržte tlačidlo  na minimálne dve sekundy.
↳ Zníži sa intenzita podsvietenia zobrazovacieho panela.



Poznámka

- Po 15 minútach v pohotovostnom režime sa zariadenie prepne do pohotovostného režimu Eko.

Prepínanie medzi pohotovostným režimom a pohotovostným režimom Eco:

- Stlačte a podržte tlačidlo  na minimálne dve sekundy.

Vyhľadanie správneho zobrazovacieho kanálu

- 1 Stlačením tlačidla **DISC** prepnete zariadenie do režimu disku.
- 2 Zapnite TV a správny vstupný video kanál vyhľadajte jedným z nasledovných spôsobov:
 - Prejdite vo svojom televízore na najnižší televízny kanál a potom stlačte tlačidlo **Prejsť** na nižší kanál, až kým sa nezobrazí modrá obrazovka.
 - Opakovane stláčajte tlačidlo zdroja na diaľkovom ovládaní svojho TV.






Tip



- Vstupný video kanál sa nachádza medzi najnižším a najvyšším kanálom a môže sa nazývať FRONT, AV IN, VIDEO a pod. Informácie o výbere správneho vstupu na TV nájdete v návode na používanie daného TV.

Výber správneho systému TV

Ak sa obraz nezobrazuje správne, zmeňte toto nastavenie. Štandardne zodpovedá obvyklému nastaveniu väčšiny televízorov vo vašej krajine.

- 1 Stlačte tlačidlo .
- 2 Vyberte položku **[Nastavenie]** (Nastavenie) -> **[Obraz]** (Video) -> **[TV norma]** (TV systém).
- 3 Vyberte nastavenie a stlačte tlačidlo **OK**.
 - **[PAL]** (PAL) – Pre TV so systémom farieb PAL.
 - **[Multi]** (Multi) – Pre TV s duálnou podporou systému NTSC aj PAL.
 - **[NTSC]** (NTSC) – Pre TV so systémom farieb NTSC.
- 4 Ak sa chcete vrátiť do predchádzajúcej ponuky, stlačte tlačidlo .
- 5 Ak chcete opustiť ponuku, stlačte tlačidlo .

Zmena jazyka systémovej ponuky

- 1 Stlačte tlačidlo .
- 2 Vyberte položku **[Nastavenie]** (Nastavenie) -> **[Všeobecné]** (Všeobecné) -> **[Jazyk OSD]** (Jazyk OSD) a potom stlačte tlačidlo **OK**.
- 3 Vyberte nastavenie a potom stlačte tlačidlo **OK**.
- 4 Ak chcete opustiť ponuku, stlačte tlačidlo .

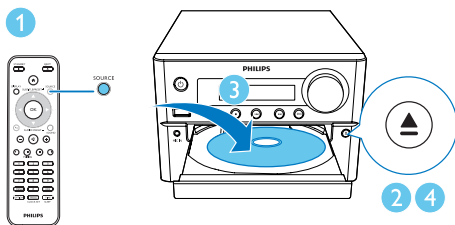
5 Prehrávanie

Prehrávanie z disku

! Výstraha

- Nebezpečenstvo poškodenia výrobku! Nikdy neprehrávajte disky spolu s príslušenstvom, napr. stabilizačnými krúžkami alebo prípravkami na ošetrovanie diskov.
- Do priečinka na disk nikdy nekladajte žiadne iné predmety než disky.

- 1 Opakovaným stlačením tlačidla **SOURCE** vyberte ako zdroj disk.
- 2 Stlačením tlačidla **▲** otvorte priečink na disk.
- 3 Vložte disk, pričom jeho strana s potlačou musí smerovať nahor.
- 4 Stlačením tlačidla **▲** zatvorte priečink na disk.
↳ Prehrávanie sa spustí automaticky.



Ak sa prehrávanie nespustí automaticky:

- Vyberte titul/kapitolu/skladbu a potom stlačte tlačidlo **▶||**.

* Tip

- Ak chcete prehrať uzamknutý disk DVD, zadajte 6-číselné heslo rodičovskej kontroly (000000).

Používanie ponuky disku

Po vložení disku DVD/(S)VCD sa na obrazovke TV môže zobrazit' ponuka.

- Ak chcete manuálne otvoriť alebo zatvoriť ponuku disku, stlačte tlačidlo **MENU**.

Pri diskoch VCD s funkciou ovládania prehrávania PBC (iba verzia 2.0):

Funkcia PBC vám umožňuje prehrávať disky VCD interaktívne podľa ponuky na obrazovke.

- Funkciu PBC zapnete/vypnete stlačením tlačidla **MENU** počas prehrávania.
↳ Po zapnutí funkcie PBC sa zobrazí obrazovka s ponukou.
↳ Po vypnutí funkcie PBC pokračuje prehrávanie v normálnom režime.

Výber jazyka zvuku

- Počas prehrávania disku opakovaným stlačením tlačidla **AUDIO** (▼) zvolíte jazyk zvuku pre video na disku DVD alebo video DivX (Domáce kino 3.1).
↳ Zobrazia sa možnosti jazyka. Ak nie je vybraný zvukový kanál dostupný, použije sa predvolený zvukový kanál disku.

☰ Poznámka

- Pri niektorých diskoch DVD sa jazyk dá zmeniť len cez ponuku disku. Stlačením tlačidla **MENU** vstúpite do ponuky.

Výber jazyka titulkov

- Počas prehrávania opakovaným stlačením tlačidla **SUBTITLE** (▲) vyberte jazyk titulkov pre video na disku DVD alebo video DivX (Domáce kino 3.1).

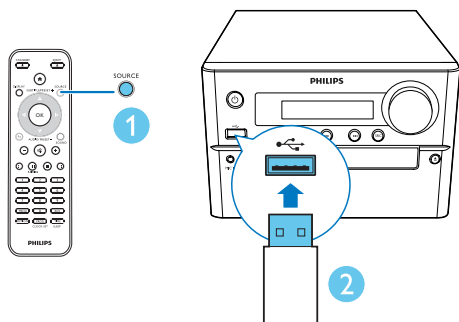
☰ Poznámka

- Pri niektorých diskoch DVD sa jazyk dá zmeniť len cez ponuku disku. Stlačením tlačidla **MENU** prejdite do ponuky disku.

Prehrávanie obsahu zariadenia USB alebo nahratých diskov

Prehrávať môžete súbory vo formátoch DivX (Domáce kino 3.1)/MP3/JPEG, ktoré sú skopírované na disk CD-R/RW, zapisovateľný disk DVD alebo úložné zariadenie USB.

- 1 Výber zdroja.
 - Opakovaným stlačením tlačidla **SOURCE** vyberte ako zdroj USB alebo disk.
- 2 Vložte úložné zariadenie USB.
↳ Prehrávanie sa spustí automaticky.



Prehrávanie konkrétneho súboru:

- 1 Stlačením tlačidla ■ zastavte prehrávanie.
- 2 Stlačením tlačidiel ▲ / ▼ vyberte priečink a na potvrdenie stlačte tlačidlo OK.
 - Ak sa chcete vrátiť do predchádzajúcej ponuky, stlačte tlačidlo ↶.
- 3 Stlačením tlačidiel ▲ / ▼ vyberte v súbor v rámci daného priečinka.
- 4 Stlačením tlačidla ►► spustíte prehrávanie.

Poznámka

- Prehrávať môžete len videá vo formáte DivX (Domáce kino 3.1) zapožičané alebo zakúpené prostredníctvom registračného kódu DivX tohto zariadenia.
- Toto zariadenie podporuje súbory s titulkami s príponou „.srt“, „.smi“, „.sub“, „.ssa“ a „.ass“. Tieto súbory sa však nezobrazujú v súborovej ponuke.
- Názov súboru s titulkami musí byť rovnaký ako názov súboru filmu.

Prehrávanie prezentácie s hudbou v pozadí

Zariadenie dokáže súčasne prehrávať zvukové súbory vo formáte MP3 a zobrazovať fotografie vo formáte JPEG.

Poznámka

- Súbory vo formáte MP3 a JPEG musia byť uložené na rovnakom disku alebo úložnom zariadení USB.

- 1 Spustíte prehrávanie súboru vo formáte MP3.
 - 2 Prejdite na priečink/album s fotografiami a stlačením tlačidla ►► spustíte prehrávanie prezentácie.
 - ↳ Prezentácia sa začne a bude pokračovať, až pokým nedosiahnete koniec priečinka alebo albumu s fotografiami.
 - ↳ Prehrávanie hudby bude pokračovať až do konca posledného súboru.
- Ak sa chcete vrátiť do predchádzajúcej ponuky, stlačte tlačidlo ↶.
 - Ak chcete zastaviť prezentáciu, stlačte tlačidlo ■.

Obnovenie prehrávania videa od bodu posledného zastavenia

Poznámka

- Táto funkcia je dostupná iba pri prehrávaní diskov CD/DVD/VCD/DivX.

- V režime zastaveného prehrávania a v prípade, že sa disk ešte stále nachádza v priečinku na disk, stlačte tlačidlo ►►.

Úplné zastavenie prehrávania:

- V režime zastaveného prehrávania stlačte tlačidlo ■.

Ovládanie prehrávania

▲ / ▼	Výber priečinka.
◀ / ▶ (◀◀ / ▶▶)	Rýchle vyhľadávanie dozadu/ dopredu.
⏪ / ⏩	Preskočenie na predchádzajúci alebo nasledujúci titul/kapitolu/ skladbu/súbor.
⏸	Pozastavenie alebo obnovenie prehrávania.
■	Zastavenie prehrávania.
+/-	Zvýšenie alebo zníženie hlasitosti.
🔇 (vypnutie zvuku)	Stlmenie alebo obnovenie zvuku.
SOUND	Obohatenie zvuku efektom DSC: vyvážený, čistý, silný, príjemný a jasný.
DISPLAY	Zobrazenie informácií o prehrávaní.

Možnosti prehrávania

Počas prehrávania videa v režime DISC stlačením tlačidla **OPTIONS** vyberiete rôzne možnosti prehrávania.

- **[PBC]** (PBC): zapnutie/vypnutie ovládania prehrávania.
- **[Aspect Ratio]** (Pomer strán): výber formátu zobrazenia obrázkov na ich prispôbenie veľkosti televíznej obrazovky.
- **[Angle]** (Uhol): prepínanie medzi uhlami kamery.

Poznámka

- Niektoré disky DVD obsahujú alternatívne scény, napríklad scény nahrané kamerou z rôznych uhlov. Pri týchto diskoch DVD si môžete vybrať z dostupných alternatívnych scén.

- **[Microphone]** (Mikrofón): zapnutie alebo vypnutie zvukového výstupu mikrofónu.
- **[Karaoke Setup]** (Nastavenie karaoke): nastavenie rôznej hlasitosti diskov karaoke.

- **[Vocal]** (Vokál): výber rôznych režimov zvuku karaoke alebo vypnutie pôvodného vokálu.
- **[Zoom]** (Priblíženie): priblíženie/oddialenie obrazu počas prehrávania videa, po ktorom je možné sa posúvať.
- **[Repeat]** (Opakovanie): výber možnosti opakovaného prehrávania alebo vypnutie funkcie opakovaného prehrávania.
- **[Goto]** (Prejsť na): nastavenie miesta počas prehrávania videa, odkiaľ sa má spustiť prehrávanie, zadáním požadovaného času alebo čísla.
- **[Slow forward]** (Pomalé prehrávanie dopredu) a **[Slow Backward]** (Pomalé prehrávanie dozadu): počas prehrávania videa vyberte rýchlosť pomalého prehrávania dopredu alebo dozadu.

Zmena zvukového kanálu

Poznámka


- Táto funkcia je dostupná len pre videá na diskoch VCD a videá vo formáte DivX (Domáce kino 3.1).
- Zvukový kanál dostupný na disku vyberte opakovaným stlačením tlačidla **AUDIO** (▼) počas prehrávania:
 - **[Mono Left]** (mono ľavý)
 - **[Mono Right]** (mono pravý)
 - **[Mix-Mono]** (mono zmiešaný)
 - **[Stereo]** (stereo)

6 Používanie funkcie karaoke

K zariadeniu môžete pripojiť mikrofón (nie je súčasťou balenia) a pri prehrávaní hudby spievať.

Poznámka

- Pred pripojením mikrofónu nastavte hlasitosť mikrofónu na minimum, aby nevznikla spätná väzba.

- 1 Vložte disk karaoke.
- 2 Pripojte mikrofón k zásuvke **MIC IN** na tomto zariadení.
- 3 Stlačte tlačidlo  a vyberte možnosť **[Karaoke]** (Karaoke).
- 4 Zapnite zvukový výstup mikrofónu.
- 5 Spustíte prehrávanie disku karaoke a spievajte do mikrofónu.

Upravenie nastavení karaoke

- **[Microphone]** (Mikrofón): zapnutie alebo vypnutie zvukového výstupu mikrofónu.
- **[Mic Volume]** (Hlasitosť mikrofónu): zmena hlasitosti mikrofónu.
- **[Echo Level]** (Úroveň ozveny): nastavenie úrovne ozveny.
- **[Karaoke Scoring]** (Hodnotenie karaoke): vypnutie funkcie hodnotenia karaoke alebo výber úrovne náročnosti hodnotenia vášho spevu. Ak je úroveň zvolená, skóre sa zobrazí po skončení každej skladby.
- **[Karaoke Idol]** (Superstar v karaoke): zažite karaoke súťaž so svojimi priateľmi. Zapnite túto funkciu a potom podľa pokynov na obrazovke začnite súťažiť.

-
- 1) V možnosti **[Karaoke Scoring]** (Skóre karaoke) vyberte úroveň (základná/stredná/vyššia).
 - 2) V možnosti **[Karaoke Idol]** (Superstar v karaoke) zapnite súťaž.
 - ↳ Zobrazí sa ponuka výberu skladieb.
 - 3) Vložte skladbu (VCD/SVCD) alebo titul/kapitolu (DVD) ako prvú skladbu. Je možné vybrať max. 4 skladby.
 - 4) Potom vyberte možnosť **[Start]** (Spustiť) a stlačením tlačidla **OK** spustíte prehrávanie vybraných skladieb.
 - ↳ Po ukončení všetkých skladieb sa zobrazí výsledok súťaže.
-

- **[Key Shift]** (Zmena tóniny): nastavenie výšky tóniny skladby podľa vášho hlasu.
- **[Vocal]** (Vokál): výber rôznych režimov zvuku karaoke alebo vypnutie pôvodného vokálu.

7 Počúvanie rozhlasového vysielania

Naladenie rozhlasovej stanice



Tip

- Umiestnite anténu čo najďalej od televízora alebo iných zdrojov vyžarovania.
- Pre optimálny príjem v plnej miere vytiahnite a nastavte polohu antény.

- 1 Opakovaným stlačením tlačidla **SOURCE** vyberte ako zdroj rádioprijímač FM.
- 2 Stlačte a podržte tlačidlá ◀ / ▶ (◀◀ / ▶▶) dlhšie ako dve sekundy.
↳ Rádio automaticky naladí stanicu so silným signálom.
- 3 Opakovaním kroku 2 naladíte ďalšie stanice.

Naladenie stanice so slabým príjmom:

- Opakovane stláčajte tlačidlá ◀ / ▶ (◀◀ / ▶▶), až kým nenájdete optimálny príjem signálu.

Automatické programovanie rozhlasových staníc



Poznámka

- Môžete naprogramovať maximálne 30 predvolieb rozhlasových staníc (pásmo FM).

- Zapnutie režimu automatického programovania: v režime rádioprijímača stlačte a aspoň dve sekundy podržte tlačidlo **PROG/CLOCK SET**.
↳ Zobrazí sa hlásenie **[AUTO]** (automaticky).
↳ Všetky dostupné stanice sa naprogramujú v poradí podľa sily signálu daného vlnového pásma a automaticky sa spustí vysielanie prvej naprogramovanej rozhlasovej stanice.

Ručné programovanie rozhlasových staníc

- 1 Naladíte rozhlasovú stanicu.
- 2 Stlačte tlačidlo **PROG** a potom stlačením tlačidla ▲ / ▼ vyberte číslo 1 až 30.
- 3 Výber potvrdíte stlačením tlačidla **PROG**.
- 4 Opakovaním krokov 2 až 3 naprogramujete ďalšie stanice.



Poznámka

- Ak chcete naprogramovanú stanicu prepísať, uložte na jej miesto inú stanicu.

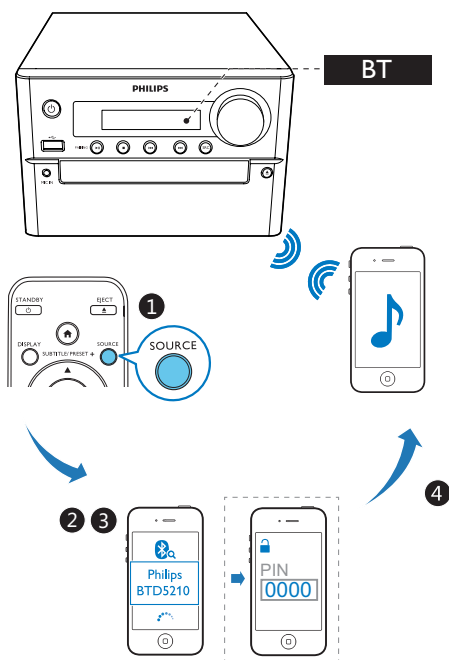
Výber predvoľby rozhlasovej stanice


- V režime rádioprijímača stlačením tlačidiel ◀ / ▶ (alebo priamym stlačením čísla) vyberte predvolenú rozhlasovú stanicu.

8 Prehrávanie zo zariadení s aktivovaným rozhraním Bluetooth

Poznámka

- Účinný prevádzkový dosah medzi jednotkou a zariadením s aktivovaným rozhraním Bluetooth je približne 10 metrov (30 stôp).
- Akákoľvek prekážka medzi systémom a zariadením môže znížiť prevádzkový dosah.
- Kompatibilita s inými zariadeniami Bluetooth nie je zaručená.



- 1 Opakovaným stlačením tlačidla **SOURCE** vyberte ako zdroj pripojenie **Bluetooth**.
↳ Zobrazí sa hlásenie **[BT]** (Bluetooth).
↳ Indikátor  rýchlo bliká namodro.

- 2 V zariadení, ktoré podporuje profil pokročilej distribúcie zvuku (Advanced Audio Distribution Profile – A2DP), aktivujte rozhranie Bluetooth a vyhladajte zariadenia Bluetooth, ktoré sa môžu spárovať s týmto zariadením (pozrite si návod na používanie daného zariadenia).
- 3 V zariadení s rozhraním Bluetooth vyberte možnosť „**Philips BTDS210**“ a v prípade potreby zadajte heslo párovania „0000“.
↳ Po úspešnom spárovaní a pripojení začne indikátor pripojenia Bluetooth svietiť nepretržite namodro a jednotka dvakrát zapípa.

- 4 Prehrávanie zvuku v pripojenom zariadení.
↳ Zvukový obsah sa prenáša z vášho zariadenia s technológiou Bluetooth do tejto jednotky.
 - Ak sa vám nepodarí vyhľadať možnosť „**Philips BTDS210**“ alebo spárovanie s týmto výrobkom nie je možné, prejdite do režimu párovania stlačením a podržaním tlačidla **▶||/PAIRING** na tri sekundy, až kým indikátor rozhrania Bluetooth nezačne rýchlo blikat namodro.

Tip

- Jednotka si dokáže zapamätať 8 naposledy pripojených zariadení Bluetooth.

Odpojenie zariadenia s aktivovaným rozhraním Bluetooth:

- Vypnite funkciu Bluetooth v zariadení alebo
- zariadenie umiestnite mimo komunikačného dosahu.

Vymazanie histórie párovania zariadenia Bluetooth:

- Stlačte na 8 sekúnd podržte tlačidlo **▶||** na hlavnej jednotke.
↳ Aktuálne pripojenie Bluetooth sa odpojí.
↳ Po úspešnom vymazaní jednotka zapípa.

9 Ďalšie funkcie

Nastavenie časovača budíka

Toto zariadenie je možné použiť ako budík. Ako zdroj budíka môžete vybrať DISC, rádioprijímač FM alebo zariadenie USB.

Poznámka

- Uistite sa, že ste správne nastavili hodiny.

- 1 V pohotovostnom režime stlačte a aspoň dve sekundy podržte tlačidlo **TIME/SLEEP**.
↳ Čísllice hodín sa zobrazia a začnú blikať.
- 2 Opakovaným stlačením tlačidiel ▲ / ▼ (alebo +/-) nastavte hodinu a potom stlačte tlačidlo **TIME/SLEEP**.
↳ Čísllice minút sa zobrazia a začnú blikať.
- 3 Opakovaním kroku 2 vyberte zdroj a nastavte hlasitosť.

Poznámka

- Ak sa v priebehu 90 sekúnd nestlačí žiadne tlačidlo, zariadenie automaticky ukončí režim nastavenia časovača.

Aktivovanie alebo deaktivovanie časovača budíka:

- Opakovaným stláčaním tlačidla **TIME/SLEEP** v pohotovostnom režime aktivujete alebo deaktivujete budík.
↳ Ak je časovač aktivovaný, zobrazí sa symbol ⌚.

Tip

- Ak ako zdroj nastavíte disk alebo zariadenie USB, ale nie je vložený žiadny disk ani pripojené žiadne zariadenie USB, zariadenie automaticky prepne zdroj na rádioprijímač.

Nastavenie časovača vypnutia

- Ak chcete nastaviť časovač vypnutia, keď je zariadenie zapnuté, opakovaným stláčaním tlačidla **TIME/SLEEP** vyberte nastavenú dobu (v minútach).
↳ Ak je časovač vypnutia aktivovaný, zobrazí sa symbol ⌚.

Deaktivovanie časovača vypnutia:




- Keď je zariadenie zapnuté, opakovane stláčajte tlačidlo **TIME/SLEEP**, až kým sa nezobrazí hlásenie **[SLP OFF]** (časovač vypnutý).
↳ Keď je časovač vypnutia deaktivovaný, symbol ⌚ sa nezobrazuje.

Počúvanie z externého zariadenia

Prostredníctvom tejto jednotky môžete počúvať obsah externého zariadenia pomocou 3,5 mm zvukového kábla (nie je súčasťou dodávky).

- 1 Uistite sa, že je externé zvukové zariadenie pripojené k jednotke.
- 2 Stlačením tlačidla **AUX** vyberte ako zdroj vstup **AUX IN**.
- 3 Spustite prehrávanie obsahu externého zariadenia (pozrite si návod na používanie externého zariadenia).

10 Úprava nastavení

- 1 Stlačte tlačidlo .
- 2 Vyberte ponuku **[Setup]** (Nastavenie).
- 3 Vyberte nastavenie a stlačte tlačidlo **OK**.
 - Ak sa chcete vrátiť do predchádzajúcej ponuky, stlačte tlačidlo .
 - Ak chcete opustiť ponuku, stlačte tlačidlo .

Všeobecné nastavenie

Na stránke **[General]** (Všeobecné nastavenie) môžete nastaviť nasledujúce možnosti:

[Disc Lock] (Zámok disku)

Zamknutie alebo odomknutie disku.

[OSD Language] (Jazyk OSD)

Výber preferovaného jazyka pre zobrazenie na obrazovke.

[Auto Standby] (Automatický pohotovostný režim)

Keď aktivujete túto funkciu, prehrávač sa automaticky prepne do úsporného pohotovostného režimu Eco-power po 15 minútach nečinnosti.

[DivX(R) VOD Code] (Kód DivX(R) VOD)

Zobrazenie registračného kódu DivX(R).

Poznámka

- Registračný kód pre formát DivX budete potrebovať, ak sa rozhodnete požičať alebo zakúpiť video titul prostredníctvom webovej lokality <http://vod.divx.com/>. Video tituly DivX požičané alebo zakúpené prostredníctvom služby DivX_VOD (video na vyžiadanie) možno prehrávať len na zariadení, pre ktoré sú zaregistrované.

Nastavenie videa

Na stránke **[Video]** (Video) môžete nastaviť nasledujúce možnosti:

[TV System] (TV systém)

Ak sa obraz nezobrazuje správne, zmeňte toto nastavenie. Štandardne zodpovedá obvyklému nastaveniu väčšiny televízorov vo vašej krajine.

- **[PAL]** (PAL) – Pre TV so systémom farieb PAL.
- **[Multi]** (Multi) – Pre TV s duálnou podporou systému NTSC aj PAL.
- **[NTSC]** (NTSC) – Pre TV so systémom farieb NTSC.

[TV Display] (Obrazovka TV)

TV formát určuje pomer strán zobrazenia podľa typu TV, ktorý je pripojený.



4:3 Pan Scan (PS)



4:3 Letter Box (LB)



16:9 (Wide Screen)

- **[4:3 Pan Scan]** (4:3 Pan Scan) – Pre TV obrazovky s pomerom strán 4:3: obraz s plnou výškou s orezanými bokmi.
- **[4:3 Letter Box]** (4:3 Letter Box) – Pre TV obrazovky s pomerom strán 4:3: širokohlý obraz s čiernymi pásmi na vrchnej a spodnej časti obrazovky.
- **[16:9]** (16:9 širokohlý) – Pre širokohlé obrazovky: obraz s pomerom strán 16:9.

[Picture Setting] (Nastavenie obrazu)

Vyberte predvolený súbor nastavení farieb obrazu.

- **[Standard]** (Štandardné) – Pôvodné nastavenie farieb.
- **[Bright]** (Jasné) – Nastavenie živých farieb.
- **[Soft]** (Jemné) – Nastavenie jemných farieb.
- **[Personal]** (Osobné) – Vlastné nastavenie farieb. Nastavte úroveň jasu, kontrastu, odtieňa a sýtosti farieb a potom stlačte tlačidlo **OK**.

[HD JPEG] (HD JPEG)

Po pripojení tohto zariadenia k TV prostredníctvom kábla HDMI si môžete vychutnať zobrazovanie fotografií vo formáte JPEG v pôvodnej, nekomprimovanej kvalite v pôvodnom rozlíšení.

- **[On]** (Zapnuté) – Zobrazenie vo vysokom rozlíšení (HD).
- **[Off]** (Vypnuté) – Zobrazenie štandardného obrazu.

Nastavenie zvuku

Na stránke **[Audio]** (Zvuk) môžete nastaviť nasledujúce možnosti:

[HDMI Audio] (Zvuk HDMI)

Služi na výber nastavenia HDMI audio po pripojení zariadenia k TV prostredníctvom kábla HDMI.

- **[On]** (Zapnuté) – Povolenie výstupu zvuku cez televízor a systém reproduktorov. Ak zvukový formát disku nie je podporovaný, zvuk bude zmiešaný do dvoch kanálov (lineárna PKM).
- **[Off]** (Vypnuté) – Vypnutie zvukového výstupu z televízora. Reprodukcia zvuku prebieha len cez systém reproduktorov.

[Audio Sync] (Synchronizácia zvuku)

Služi na nastavenie doby oneskorenia zvukového výstupu pri prehrávaní video disku.

1. Stlačte tlačidlo **OK**.
2. Stlačením ◀▶ nastavte hlasitosť.
3. Na potvrdenie nastavenia a ukončenie ponuky stlačte tlačidlo **OK**.

[Sound Mode] (Režim zvuku)

Vypnutie alebo výber preferovaného režimu zvuku.

- **[Original]** (Pôvodný)
- **[Movie Mode]** (Režim filmu)
- **[Music Mode]** (Režim hudby)
- **[Gaming]** (Hry)
- **[News]** (Správy)

[Night Mode] (Nočný režim)

Služi na utlmenie hlasnejších zvukov a zosilnenie tichších zvukov. Umožňuje vám pozerat' filmy na diskoch DVD pri nízkej úrovni hlasitosti bez toho, aby ste rušili ostatných.

- **[On]** (Zapnuté) – Pre nehučlivý divácky zážitok v noci (len pri diskoch DVD).
- **[Off]** (Vypnuté) – Vychutnajte si priestorový zvuk s úplným dynamickým rozsahom.

Predvoľby

Na stránke **[Preference]** (Preferencie) môžete nastaviť nasledujúce možnosti:

[Audio] (Zvuk)

Služi na výber uprednostňovaného jazyka zvuku pre prehrávanie diskov.

[Subtitle] (Titulky)

Služi na výber uprednostňovaného jazyka titulkov pre prehrávanie diskov.

[Disc Menu] (Ponuka disku)

Služi na výber uprednostňovaného jazyka ponuky disku.



Poznámka

- Ak ste nastavili jazyk, ktorý na disku nie je k dispozícii, disk pri prehrávaní použije vlastný predvolený jazyk.
- Pri niektorých diskoch možno jazyk titulkov/zvuku zmeniť len v ponuke disku.

[Parental Control] (Rodičovská kontrola)

Služi na obmedzenie prístupu k diskom, ktoré sú nevhodné pre deti. Takéto typy diskov musia byť nahrané spolu s hodnotením prístupnosti.

- 1) Stlačte tlačidlo **OK**.
- 2) Nastavte úroveň prístupnosti a stlačte tlačidlo **OK**.
- 3) Na zadanie hesla použite numerické tlačidlá.



Poznámka

- Disky, ktoré nespĺňajú úroveň prístupnosti nastavenú v ponuke **[Parental Control]** (Rodičovská kontrola), nebude možné bez zadania hesla prehrávať.
- Hodnotenia prístupnosti sa líšia v závislosti od krajín. Ak chcete povoliť prehrávanie všetkých diskov, vyberte možnosť **[8 Adult]** (8 Dospelý).
- Na niektorých diskoch je hodnotenie prístupnosti len vytlačené, nie je však súčasťou nahrávky. Táto funkcia nemá na takéto disky žiadny vplyv.

[PBC] (PBC)

Interaktívne prehrávanie diskov VCD

podľa ponuky na obrazovke.

- **[On]** (Zap.): zobrazí sa ponuka obrazovky.
- **[Off]** (Vyp.): pokračuje prehrávanie v normálnom režime.

[Password] (Heslo)

Toto nastavenie vám umožňuje zmeniť heslo rodičovskej kontroly. Predvolené heslo je 000000.

- 1) Stlačením číselných tlačidiel zadajte do poľa **[Old Password]** (Staré heslo) heslo „000000“ alebo naposledy nastavené heslo.
- 2) Do poľa **[New Password]** (Nové heslo) zadajte nové heslo.
- 3) Do poľa **[Confirm PWD]** (Potvrdenie hesla) znova zadajte nové heslo.
- 4) Stlačením tlačidla **OK** ukončíte ponuku.



Poznámka

- Ak zabudnete heslo, pred nastavením nového hesla zadajte kombináciu čísiel „000000“.

[DivX Subtitle] (Titulky DivX)

Služi na výber súboru znakov, ktorý podporuje titulky DivX.



Poznámka

- Uistite sa, že názov súboru titulkov sa presne zhoduje s názvom filmového súboru. Ak je napríklad názov filmového súboru „Film.avi“, tak textový súbor s titulkami musíte pomenovať „Film.sub“ alebo „Film.srt“.

[Version Info] (Informácie o verzii)

Zobrazí verziu softvéru tohto zariadenia.

[DEFAULT] (Predvolené)

Vynuluje všetky nastavenia tohto zariadenia na predvolené výrobné hodnoty, okrem hesla a rodičovskej kontroly.

11 Informácie o výrobku



Poznámka

- Informácie o výrobku sa môžu zmeniť bez predchádzajúceho upozornenia.

Technické údaje

Zosilňovač

Maximálny výstupný výkon	Maximálne 70 W
Frekvenčná odozva	40 Hz – 20 kHz; +/-3 dB
Odstup signálu od šumu	≥ 75 dB
Celkové harmonické skreslenie	< 1 %
Vstup Audio In	2 V +/- 100 mV RMS, 22 kohmov

Reproduktory

Impedancia reproduktorov	8 ohmov
Budič reproduktora	4,5" basový reproduktor; 1,25" výškový reproduktor
Citlivosť	83 +/-3 dB/m/W

Tuner (FM)

Rozsah ladenia	87,5 – 108 MHz
Ladiaca mriežka	50 KHz
Predvolba stanice	30

Citlivosť	
– Mono, odstup signálu od šumu 26 dB	≤ 22 dBf
– Stereo, odstup signálu od šumu 46 dB	≤ 48 dBf
Citlivosť vyhľadávania	≤ 32 dBf
Celkové harmonické skreslenie	≤ 3 %
Odstup signálu od šumu	≥ 45 dB

Bluetooth

Verzia Bluetooth	V2.1+EDR
Frekvenčné pásmo	2,4 GHz ~ 2,48 GHz pásmo ISM
Dosah	10 m (voľné priestranstvo)

Disk

Typ lasera	Polovodičový
Priemer disku	12 cm/8 cm
Dekódovanie videa	MPEG-1/MPEG-2/DivX
Video DAC	12 bitov
Systém signálu	PAL/NTSC
Formát videa	4:3/16:9
Odstup signál/šum pri prehrávaní videa	> 57 dB
Audio DAC	24 bitov/96 kHz
Celkové harmonické skreslenie	< 1 % (1 kHz)
Frekvenčná odozva	4 Hz – 20 kHz (44,1 kHz) 4 Hz – 22 kHz (48 kHz) 4 Hz – 24 kHz (96 kHz)
Frekvenčná odozva	20 Hz – 20 kHz (44,1 kHz)
Pomer signál/šum (dBA)	≥ 80 dBA
Mikrofón	3,5 mm vstup

Všeobecné informácie

Sieťové napájanie	100 – 240 V, 50/60 Hz
Prevádzková spotreba energie	≤25 W
Spotreba energie v pohotovostnom režime	≤ 0,5 W
Eko	
Rozmery	
– Hlavná jednotka (Š x V x H)	200 x 240 x 121 mm
– Skrinka reproduktora (Š x V x H)	160 x 210 x 235 mm
Hmotnosť	
- Hlavná jednotka	1,67 kg
- Skrinka reproduktora	2,16 x 2 kg

Podporované formáty diskov

- DVD
- VCD
- SVCD
- DVD+RW
- CD
- Digitálne fotografie (Kodak, JPEG) na diskoch CDR(W)
- Disky typu DivX(R) na CD-R(W):
- DivX 3.11, 4.x a 5.x

Podporované formáty diskov MP3-CD:

- ISO 9660
- Max. počet znakov v názve titulu/albumu: 12
- Max. počet titulov plus album: 255.
- Max. počet úrovní vnorených priečinkov: 8.
- Max. počet albumov: 32.
- Max. počet skladieb MP3: 999.
- Podporované vzorkovacie frekvencie pri diskoch MP3: 32 kHz, 44,1 kHz, 48 kHz.
- Podporované prenosové rýchlosti diskov MP3: 32, 64, 96, 128, 192, 256 (kb/s).
- Nasledujúce formáty nie sú podporované:
 - Súbory s príponou *.VMA, *.AAC, *.DLF, *.M3U,
 - *.PLS, *.WAV

- Názov albumu/titulu v inom ako anglickom jazyku
- Disky zapísané vo formáte Joliet
- MP3 Pro a MP3 so značkou ID3

Informácie o možnostiach prehrávania cez rozhranie USB

Kompatibilné zariadenia USB:

- Pamäťové zariadenia USB typu flash (USB 2.0 alebo USB 1.1)
- Prehrávače USB typu flash (USB 2.0 alebo USB 1.1)
- Pamäťové karty (potrebná prídavná čítačka kariet)

Podporované formáty:

- Formát súborov zariadenia USB alebo pamäte: FAT12, FAT16, FAT32 (veľkosť sektorov: 512 bajtov)
- Prenosová rýchlosť MP3 (rýchlosť údajov): 32 až 320 kbit/s a variabilná prenosová rýchlosť
- Vnorené priečinka maximálne do 8 úrovní
- Počet albumov/priečinkov: maximálne 99
- Počet skladieb/titulov: maximálne 999
- Označenie ID3 v2.0 alebo novšie
- Názov súboru vo formáte Unicode UTF8 (maximálna dĺžka: 32 bajtov)

Nepodporované formáty:

- Prázdne albumy: prázdny album predstavuje album, ktorý neobsahuje súbory MP3/WMA a nezobrazí sa na displeji.
- Nepodporované formáty súborov budú preskočené. Napríklad, dokumenty programu Word (.doc) alebo súbory MP3 s príponou .dlf budú ignorované a neprehrajú sa.
- Zvukové súbory WMA, AAC, WAV, PCM
- Súbory WMA chránené prostredníctvom DRM (.wav, .m4a, .m4p, .mp4, .aac)
- Súbory WMA vo formáte Lossless.

12 Riešenie problémov



Varovanie

- Nikdy neodstraňujte kryt tohto zariadenia.

Aby ste zachovali záruku, nikdy sa sami nepokúšajte opravovať systém.

Ak sa pri používaní tohto zariadenia vyskytne nejaký problém, skôr ako sa obrátite na servisné stredisko, vyskúšajte nasledujúce riešenia. Ak sa problém neodstráni, prejdite na webovú stránku spoločnosti Philips (www.philips.com/support). Ak sa rozhodnete obrátiť na spoločnosť Philips, okrem zariadenia si pripravte aj číslo modelu a sériové číslo.

Žiadne napájanie

- Uistite sa, že je sieťový napájací kábel zariadenia správne pripojený.
- Uistite sa, že je sieťová zásuvka pod prúdom.
- V rámci funkcie zníženia spotreby energie sa systém automaticky vypína 15 minút po ukončení prehrávania skladieb, ak v tomto čase nedôjde k aktivácii žiadneho z ovládacích prvkov.

Žiadny zvuk alebo slabý zvuk

- Nastavte hlasitosť.
- Skontrolujte, či sú správne pripojené reproduktory.
- Skontrolujte, či sú odizolované vodiče reproduktorov uchytené v svorkách.

Nefunguje diaľkové ovládanie.


- Pred stlačením ktoréhokoľvek funkčného tlačidla najskôr vyberte správny zdroj pomocou diaľkového ovládania namiesto hlavnej jednotky.
- Znížte vzdialenosť medzi diaľkovým ovládaním a zariadením.
- Vložte batériu so správnych usporiadaním polarít (značky +/-) podľa obrázka.
- Vymeňte batériu.

- Namierte diaľkové ovládanie priamo na senzor na prednej strane zariadenia.

Nebol rozpoznaný žiaden disk

- Vložte disk.
- Skontrolujte, či disk nie je vložený naopak.
- Počkajte na odparenie skondenzovanej vlhkosti zo šošovky.
- Vymeňte alebo vyčistite disk.
- Použite ukončený disk CD alebo správny formát disku.

Nefunguje prehrávanie disku

- Vložte čitateľný disk s etiketou otočenou nahor.
- Skontrolujte typ disku, systém farieb a regionálny kód. Skontrolujte, či disk nie je poškrábaný alebo zašpinený.
- Stlačením tlačidla  ukončíte ponuku nastavenia systému.
- Vypnite heslo rodičovskej kontroly alebo zmeňte úroveň prístupnosti.
- Vo vnútri systému sa skondenzovala vodná para. Vyberte disk a systém nechajte zapnutý približne hodinu. Odpojte a znovu pripojte sieťovú zástrčku, potom systém opäť zapnite.

Žiadny obraz.

- Skontrolujte video pripojenie.
- Zapnite TV a nastavte ho na správny vstupný video kanál.
- Progresívne riadkovanie je zapnuté, ale TV nepodporuje progresívne riadkovanie.

Obraz je čiernobiely alebo skreslený

- Disk nie je kompatibilný so systémom na kódovanie farebného televízneho signálu (PAL/NTSC).
- Niekedy sa môže objaviť nepatrné skreslenie obrazu. Nie je to porucha.
- Vyčistite disk.
- Skreslený obraz sa môže objaviť počas nastavovania alebo zapínania progresívneho riadkovania.

Po nastavení formátu zobrazovania sa pomer strán na obrazovke TV nezmenil.

- Pomer strán je na vloženom disku DVD prednastavený a nedá sa zmeniť.
- Pomer strán sa pri niektorých typoch TV nedá zmeniť.

Video súbory vo formáte DivX sa nedajú prehrať.

- Uistite sa, že video súbor vo formáte DivX je úplný.
- Skontrolujte, či je prípona súboru správna.
- Z dôvodu obmedzení funkcie Digitálnych práv nie je možné prehrávať video súbory s ochranou DRM cez analógové video pripojenie (napr. kompozitné a komponentné pripojenie alebo pripojenie Scart). Preneste video obsah na diskové médium a prehrajte tieto súbory.

Nedá sa nastaviť jazyk zvuku alebo titulkov

- Disk neobsahuje nahrávku zvuku alebo titulky vo viacerých jazykoch.
- Nastavenie jazyka zvuku alebo titulkov je na disku zakázané.

Nie je možné zobrazit' niektoré súbory na zariadení USB

- Počet priečinkov alebo súborov v zariadení USB prekročil určitý limit. Tento jav nepredstavuje poruchu.
- Formáty týchto súborov nie sú podporované.

Zariadenie USB nie je podporované

- Zariadenie USB nie je s touto jednotkou kompatibilné. Skúste iné.

Nekvalitný príjem rozhlasového vysielania

- Zväčšite vzdialenosť medzi zariadením a televízorom alebo inými zdrojmi vyžarovania.
- Pripojte a úplne vysuňte dodanú anténu.

Prehrávanie hudby nie je na jednotke dostupné ani po úspešnom pripojení rozhrania Bluetooth.

- Zariadenie nie je možné použiť na bezdrôtové prehrávanie hudby cez túto jednotku.

Kvalita zvuku je po pripojení zariadenia s aktivovaným rozhraním Bluetooth nízka.

- Príjem rozhrania Bluetooth je slabý. Zariadenie umiestnite bližšie k jednotke alebo odstráňte prekážky medzi nimi.

Nie je možné pripojenie k jednotke.

- Zariadenie nepodporuje profily požadované pre túto jednotku.
- Funkcia Bluetooth nie je v zariadení zapnutá. Pozrite si návod na používanie daného zariadenia, v ktorom nájdete informácie o aktivácii tejto funkcie.
- Táto jednotka nie je v režime párovania.
- Jednotka je už pripojená k inému zariadeniu s aktivovaným rozhraním Bluetooth. Odpojte zariadenie a skúste to znova.

Spárované mobilné zariadenie sa pripojí a vzápätí odpojí.

- Príjem rozhrania Bluetooth je slabý. Zariadenie umiestnite bližšie k jednotke alebo odstráňte prekážky medzi nimi.
- Niektoré mobilné telefóny sa môžu pripojiť a odpojiť vždy pri uskutočnení alebo ukončení hovoru. Nejde o poruchu ani chybu tejto jednotky.
- Niektoré zariadenia majú funkciu úspory energie, ktorá automaticky ukončí pripojenie rozhrania Bluetooth. Nejde o poruchu ani chybu tejto jednotky.

Nefunguje časovač

- Správne nastavte hodiny.
- Zapnite časovač.

Nastavenie hodín/časovača bolo vymazané

- Napájanie bolo prerušené alebo došlo k odpojeniu sieťového kábla.
- Opakovane nastavte hodiny/časovač.

13 Upozornenie

Akékoľvek zmeny alebo modifikácie vykonané na tomto zariadení, ktoré nie sú výslovne schválené spoločnosťou Gibson Innovations, môžu zrušiť oprávnenie používateľa používať toto zariadenie.

CE 0890

Vyhlasenie o zhode

Spoločnosť Gibson Innovations týmto vyhlasuje, že tento výrobok spĺňa základné požiadavky a ostatné príslušné ustanovenia Smernice 1999/5/ES. Vyhlasenie o zhode nájdete na stránke www.philips.com/support.

Likvidácia použitého produktu a batérie



Pri navrhovaní výrobku a jeho a výrobe sa použili vysokokvalitné materiály a súčasti, ktoré možno recyklovať a znova využiť.



Tento symbol na výrobku znamená, že sa daný výrobok vzťahuje Európska smernica 2012/19/EÚ.



Tento symbol znamená, že výrobok obsahuje batérie, ktoré na základe smernice Európskej únie 2013/56/EÚ nemožno likvidovať spolu s bežným domovým odpadom. Informujte sa o miestnom systéme separovaného zberu elektrických

a elektronických výrobkov a batérií. Postupujte podľa miestnych predpisov a nikdy nelikvidujte výrobok ani batérie s bežným komunálnym odpadom. Správna likvidácia starých výrobkov a batérií pomáha zabrániť negatívnym dopadom na životné prostredie a ľudské zdravie.

Odstraňovanie jednorazových batérií

Ak chcete odstrániť jednorazové batérie, pozrite si časť o inštalácii batérií.

Informácie týkajúce sa životného prostredia

Všetky nepotrebné baliace materiály boli vynechané. Snažili sme sa o dosiahnutie jednoduchého rozdelenie balenia do troch materiálov: kartón (škátula), polystyrénová pena (vypodloženie) a polyetylén (vrecká, ochranná penová pokrývka).

Váš systém pozostáva z materiálov, ktoré je možné v prípade roztriedenia špecializovanou spoločnosťou recyklovať a opakovane použiť. Dodržiavajte miestne nariadenia týkajúce sa likvidácie obalových materiálov, vybitých batérií a starého vybavenia.



Tento produkt obsahuje technológiu ochrany proti kopírovaniu, ktorá je chránená patentmi USA a inými právami týkajúcimi sa duševného vlastníctva spoločnosti Rovi Corporation. Spätne inžinierstvo a demontáž sú zakázané.



Označenie a logo Bluetooth® sú registrované ochranné známky vo vlastníctve spoločnosti Bluetooth SIG, Inc. a spoločnosť Gibson Innovations Limited ich používa na základe licencie. Ostatné ochranné známky a obchodné názvy sú majetkom ich príslušných vlastníkov.



Vyrobené v rámci licencie od spoločnosti Dolby Laboratories.

„Dolby“ a symbol dvojitého D sú ochranné známky spoločnosti Dolby Laboratories.



„DVD Video“ je registrovaná obchodná známka spoločnosti DVD Format/Logo Licensing Corporation.



INFORMÁCIE O FORMÁTE DIVX

VIDEO: DivX® je formát digitálneho videa vytvorený spoločnosťou DivX, LLC, dcérskou spoločnosťou spoločnosti Rovi Corporation. Toto je oficiálne zariadenie DivX Certified®, ktoré prehráva video vo formáte DivX.

Navštívte lokalitu divx.com, kde nájdete ďalšie informácie a softvérové nástroje na konverziu súborov do formátu videa DivX.

INFORMÁCIE O FORMÁTE DIVX VIDEO-ON-DEMAND:

Toto zariadenie DivX Certified® je potrebné zaregistrovať, aby mohlo prehrávať zakúpené videá vo formáte DivX Video-on-Demand (VOD). Ak chcete získať registračný kód, nájdite časť DivX VOD v ponuke nastavení zariadenia. Ďalšie informácie o vykonaní registrácie nájdete na lokalite vod.divx.com.

DivX®, DivX Certified® a pridružené logá sú ochranné známky spoločnosti Rovi Corporation alebo jej dcérskych spoločností a používajú sa na základe licencie.



HDMI, logo HDMI a High-Definition Multimedia Interface (Multimediálne rozhranie s vysokým rozlíšením) sú ochranné známky alebo registrované ochranné známky spoločnosti HDMI licensing LLC v USA a iných štátoch.

Tento prístroj je označený nasledovným štítkom:



Poznámka

- Typový štítk sa nachádza na zadnej strane zariadenia.



Specifications are subject to change without notice.

2015 © Gibson Innovations Limited. All rights reserved.

This product has been manufactured by, and is sold under the responsibility of Gibson Innovations Ltd., and Gibson Innovations Ltd. is the warrantor in relation to this product. Philips and the Philips Shield Emblem are registered trademarks of Koninklijke Philips N.V. and are used under license from Koninklijke Philips N.V.

BTD5210_12_UM_V1.0

