

Register your product and get support at  
[www.philips.com/welcome](http://www.philips.com/welcome)

MCM770



---

EN	User manual	3
DE	Benutzerhandbuch	25
ES	Manual del usuario	48
FR	Mode d'emploi	72

---

DA	Brugervejledning	97
IT	Manuale utente	120
NL	Gebruiksaanwijzing	145
SV	Användarhandbok	169

# PHILIPS



# Innehållsförteckning

<b>1 Viktigt!</b>	170
Säkerhet	170
Meddelande	172
<b>2 Din Micro Hi-Fi System</b>	174
Inledning	174
Det här finns i förpackningen	174
Översikt över huvudenheten	175
Översikt över fjärrkontrollen	176
<b>3 Komma igång</b>	178
Ansluta högtalarna	178
Ansluta FM-antennen	178
Ansluta strömmen	178
Förbereda fjärrkontrollen	179
Ställa in klockan	179
Slå på	179
Växla till standbyläge	179
<b>4 Spela upp skiva/USB</b>	181
Spela upp från skiva	181
Spela upp från USB	181
<b>5 Styr uppspelningen</b>	182
Gå till ett ljudspår	182
Pausa/återuppta uppspelningen	182
Sökning inom ett spår	182
Visa uppspelningsinformation	182
Repetera uppspelning	182
Slumpvis uppspelning	182
Programmera spår	183
Sök igenom alla spår	183
<b>6 Justera volymnivån och ljudeffekten</b>	184
Justera volymnivån	184
Välj en snabbvalseffekt	184
Förstärka basen	184
Välj automatiskt loudness-kontroll	184
Ljud av	184
<b>7 Ställ in FM-radiokanaler</b>	185
Programmera radiokanaler automatiskt	185
Programmera radiokanaler manuellt	185
Ställa in en snabbvalskanal	185
Visa RDS-information	185
Ställa in RDS-klockan	186
<b>8 Använda mer av ditt audio system</b>	187
Ställa in larmtid	187
Ställa in insomningstimern	187
Ansluta till andra enheter	187
Lyssna genom andra enheter	187
Lyssna till andra enheter	187
<b>9 Produktinformation</b>	188
Specifikationer	188
Förstärkare	188
Skiva	188
Tuner (FM)	188
Högtalare	188
Allmän information	188
USB-uppspelningsinformation	189
MP3-skivformat som kan användas	189
RDS-programtyper	190
<b>10 Felsökning</b>	191

# 1 Viktigt!

## Säkerhet

Lär dig de här säkerhetssymbolerna



Blixten anger att det finns oisolerat material i enheten som kan ge en elektrisk stöt. För allas säkerhet bör du inte ta bort det skyddande höljet på produkten.

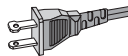
Utropstecknet betyder att det finns funktioner som du bör läsa mer om i den handbok som medföljer, för att undvika problem vid användning och underhåll.

WARNING! För att minska risken för brand och elektriska stötar bör du inte utsätta apparaten för regn eller fukt och du bör inte heller placera kärl med vatten, exempelvis blomvaser, ovanpå apparaten.

WARNING! För att minska risken för elektriska stötar bör du se till att sätta i kontakten på rätt sätt och trycka in den ända in i uttaget.

- ① Läs de här instruktionerna.
- ② Behåll de här instruktionerna.
- ③ Läs och ta till dig varningstexten.
- ④ Följ samtliga instruktioner.
- ⑤ Använd inte apparaten i närheten av vatten.
- ⑥ Rengör endast med torr trasa.

- ⑦ Blockera inte ventilationsöppningar. Installera apparaten i enlighet med tillverkarens instruktioner.
- ⑧ Installera den inte i närheten av någon värmekälla, som element, varmluftsintag, spis eller annan utrustning som avger värme (inklusive förstärkare).
- ⑨ I länder med polariserade eluttag ska du aldrig ändra en polariserad eller jordad kontakt. Polariserade kontakter har två stift - det ena bredare än det andra. Jordade kontakter har två stift och ett jordstift. Det breda stiftet respektive jordstiftet är till för din säkerhet. Om den medföljande kontakten inte passar i ditt uttag kontaktar du en elektriker för att få uttaget bytt.  
Varning! För att minska risken för elektriska stötar bör du se till att sätta i kontakten på rätt sätt och trycka in den ända in i uttaget.



- ⑩ Skydda elkabeln så att den inte blir trampad på eller kommer i kläm, särskilt intill kontakter, extrauttag och precis vid apparathölet.
- ⑪ Använd endast kringutrustning och tillbehör som är godkända av leverantören.
- ⑫ Använd endast apparaten tillsammans med den vagn eller det ställ, stativ, fäste eller bord som anges av leverantören eller som säljs tillsammans med apparaten. När du använder vagnen bör du vara försiktig när du flyttar den, så att den inte välter och det uppstår skador på apparaten.



- 13 Dra ur kontakten till apparaten vid åskväder samt när den inte ska användas på länge.
- 14 Överlåt allt underhåll till kvalificerad servicepersonal. Service är nödvändig när apparaten har skadats på något sätt, till exempel om en elkabel eller kontakt är skadad, vätska eller främmande föremål har kommit in i apparaten, apparaten har utsatts för regn eller fukt, inte fungerar som den ska eller om den har fallit i golvet.
- 15 **WARNING! Batterianvändning – Undvik batteriläckage, som kan ge upphov till personskada, skada på egendom eller skada på apparaten:**
  - Installera alla batterier på rätt sätt och placera + och - enligt markeringarna i apparaten.
  - Blanda inte batterier (t.ex. gamla och nya eller kol- och alkalibatterier).
  - Ta ur batterierna när apparaten inte ska användas på länge.
- 16 Apparaten får inte utsättas för vattendroppar eller vattenstrålar.
- 17 Placera inga potentiellt skadliga föremål på enheten (t.ex. vattenfyllda kärl eller levande ljus).
- 18 Den här produkten kan innehålla bly och kvicksilver. Avyttring av dessa material kan vara reglerad av hänsyn till miljön. Information om avyttring och återvinning kan du få genom att kontakta lokala myndigheter eller Electronic Industries Alliance på [www.eiae.org](http://www.eiae.org).

#### Ansluta kontakten

Trådarna i nätsladden har följande färgkoder: blå = neutral (N), brun = spänningsförande (L).

Det är inte säkert att de här färgerna överensstämmer med färgmarkeringarna på uttagen på kontakten. Gör därför så här:

- Anslut den blå tråden till det uttag som är svart eller markerat med bokstaven N.
- Anslut den bruna tråden till det uttag som är rött eller markerat med bokstaven L.
- Anslut inte någon av trådarna till jorduttaget, som är grönt (grönt och gult) eller markerat med bokstaven E (eller e). Innan du sätter tillbaka kontaktens skyddshölje bör du kontrollera att sladdklämman är fastklämd över trådhöjten och inte enbart över de två trådarna.

#### Nätkontakt

Apparaten är utrustad med en godkänd 13 A-kontakt. Gör så här för att byta en säkring i den här typen av kontakt:

- 1 Ta bort säkringens hölje och själva säkringen.
- 2 Sätt i en ny säkring av typen BS13625 Amp, A.S.T.A. eller en BSI-godkänd säkring.
- 3 Sätt tillbaka höljet.

Om den ursprungliga kontakten inte passar ditt uttag bör du skära loss den och ersätta den med en kontakt som passar.

Om nätkontakten innehåller en säkring ska den vara på 5 A. Om du använder en kontakt utan säkring ska säkringen på fördelningstavlan inte vara på mer än 5 A.

Kassera den borttagna kontakten för att på så sätt undvika att någon sätter i den i ett 13 A-uttag någon annanstans och får en elektrisk stöt.

## Varning

- Ta aldrig bort höljiet från audio system.
- Smörj aldrig någon del av audio system.
- Placera audio system på en plan, hård och stabil yta.
- Placera aldrig audio system ovanpå någon annan elektrisk utrustning.
- Använd alltid audio system inomhus. Skydda audio system mot vatten, fukt och vattenfyllda kärl.
- Skydda audio system mot direkt solsken, öppna lågor och värme.
- Titta aldrig på laserstrålen inuti audio system.

## Norge

Typeskilt finnes på apparatens baksida.

Observer: Nettbryteren er sekundert innkopleet. Den innebygde nettdelen er derfor ikke fraktoplet nettet så lenge apparatet er tilsluttet nettkontakten.

For å redusere faren for brann eller elektrisk støt, skal apparatet, ikke utsettes for regn eller fuktighet.

---

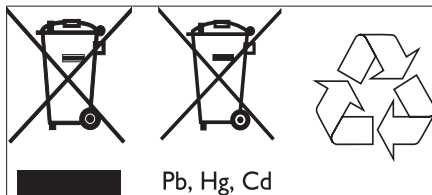
## Meddelande

Eventuella förändringar av den här enheten som inte uttryckligen har godkänts av Philips Consumer Electronics kan frånta användaren rätten att använda utrustningen.



Användning av den här produkten överensstämmer med EU:s förordningar om radiostörningar.

Produkten överensstämmer med kraven för följande direktiv och riktlinjer: 73/23/EEG + 89/336/EEG + 93/68/EEG



## Information för användare om insamling och kassering av gammal utrustning och begagnade batterier

Om dessa symboler finns på produkter, förpackning och/eller medföljande dokument betyder det att begagnade elektriska och elektroniska produkter och batterier inte får blandas med vanligt hushållsavfall. För att hantering och återvinning av gamla produkter och begagnade batterier ska ske på rätt sätt lämnar du dem på godkända samlingsställen i enlighet med inhemsk lagstiftning och direktiven 2002/96/EG och 2006/66/EG.

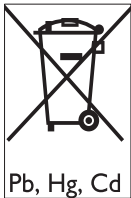
Genom att kassera dessa produkter och batterier på rätt sätt hjälper du till att spara värdefulla resurser och förhindra negativ påverkan på hälsa och miljö, vilket kan uppstå vid felaktig avfallshandling.

Mer information om insamling och återvinning av begagnade produkter och batterier finns hos lokala myndigheter, sophanteringsservice eller försäljningsställen där du köpt artiklarna.

### [Information om kassering i andra länder utanför EU]

Dessa symboler gäller bara i EU. Om du vill kassera dessa artiklar ber du lokal myndighet eller lokalt försäljningsställe att uppge lämplig kasseringssätt.

### Information om batterisymbolen:



Symbolen kan visas tillsammans med en kemikaliesymbol. I det här fallet uppfyller den de krav som anges av direktivet för den aktuella kemikalien.

### Miljöinformation

Allt onödigt förpackningsmaterial har utelämnats. Vi har gjort vårt bästa för att göra förpackningen lätt att separera i olika materialtyper.

Följ de lokala föreskrifterna för kassering av förpackningsmaterial.

Det kan krävas tillstånd för inspelning och uppspelning av material. Mer information finns i Copyright Act 1956 och Performer's Protection Acts 1958 till 1972.



Windows Media- och Windows-logotypen är registrerade varumärken som tillhör Microsoft Corporation i USA och/eller andra länder.

## S

### **Klass 1 laserapparat**

**Varning! Om apparaten används på annat sätt än i denna bruksanvisning specificerats, kan användaren utsättas för osynlig laserstrålning, som överskrider gränsen för laserklass 1.**

**Observera! Stömbrytaren är sekundärt kopplad och bryter inte strömmen från nätet. Den inbyggda nätdelen är därför ansluten till elnätet så länge stickproppen sitter i vägguttaget.**

## 2 Din Micro Hi-Fi System

Vi gratulerar till ditt köp och hälsar dig välkommen till Philips! Genom att registrera din produkt på [www.Philips.com/welcome](http://www.Philips.com/welcome) kan du dra full nytta av Philips support.

## Det här finns i förpackningen

Kontrollera och identifiera innehållet i förpackningen:

- Huvudenhet
- Högtalarpaket x 2
- Högtalarkablar x 2
- Nätadapter
- Fjärrkontroll med batteri
- FM-trådontenn

## Inledning

Med detta audio system kan du njuta av musik från ljudskivor och USB-enheter direkt eller lyssna på FM-radiokanaler:

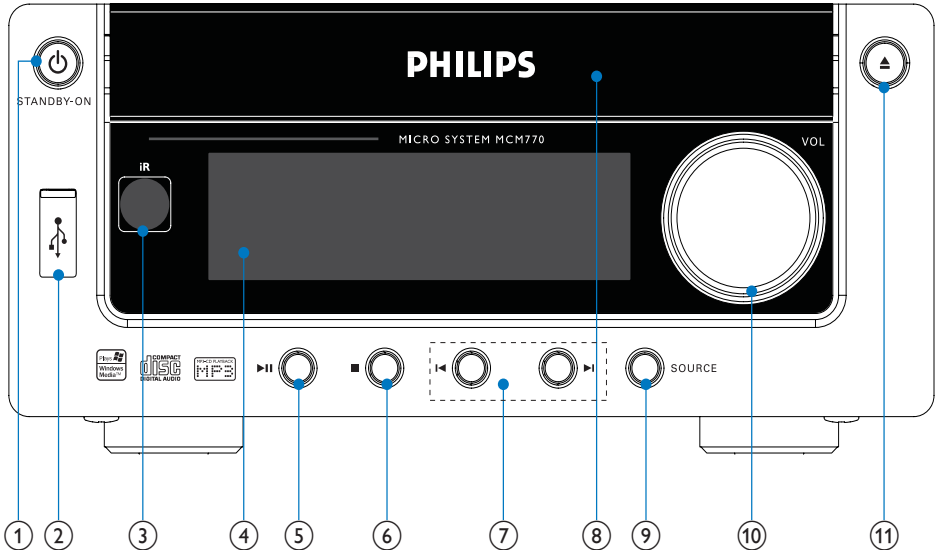
audio system har flera ljudeffektsinställningar som förbättrar ljudet med DSC (Digital Sound Control), DBB (Dynamic Bass Boost) och bas-/diskantförstärkning (loudness).

audio system kan hanteras med följande medieformat:





# Översikt över huvudenheten



## ① STANDBY-ON

- Sätt på audio system, koppla om till standbyläge eller till Eco Power-vänteläge.

## ②

- Uttag för en USB-masslagringsenhet.

## ③ IR-sensor

## ④ Teckenfönster

- Visa aktuell status.

## ⑤

- Starta eller pausa skivuppspelning.

## ⑥

- Stoppa uppspelning eller ta bort ett program.

## ⑦

- Hoppa till föregående/nästa spår.
- Välj en snabbvalskanal.

## ⑧ Skivfack

- Sätt i en CD-/MP3-skiva.

## ⑨ SOURCE

- Välj en källa: CD/MP3, USB, AUX eller TUNER (FM).

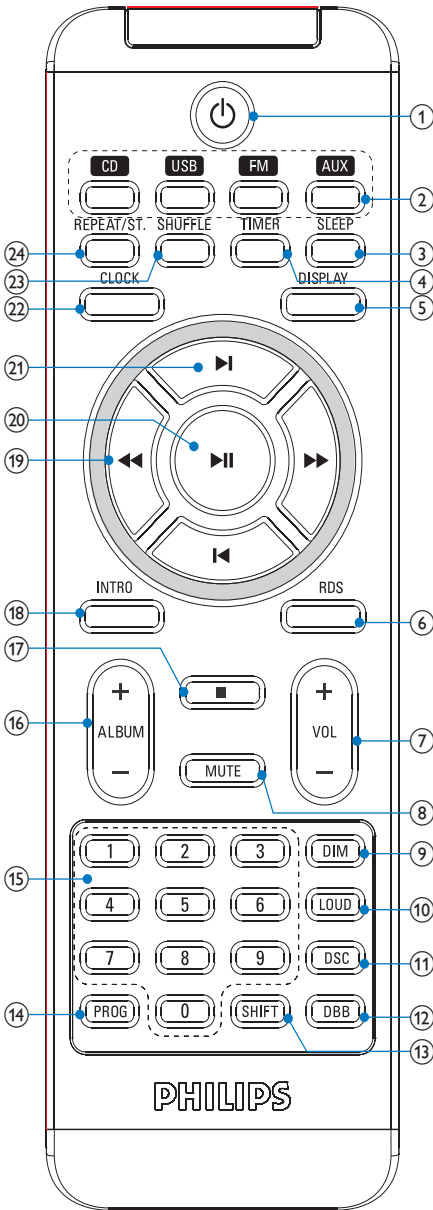
## ⑩ VOL

- Justera volymen.
- Justera tiden.

## ⑪

- Mata ut eller stäng skivfacket.

# Översikt över fjärrkontrollen



- ① **⏻**
  - Sätt på audio system, koppla om till standbyläge eller till Eco Power-vänteläge.
- ② **Knappar för ingångskälla (CD, USB, FM, AUX)**
  - Välj en källa: CD/MP3, USB, AUX eller TUNER (FM).
- ③ **SLEEP**
  - Ställ in insomningstimern.
- ④ **TIMER**
  - Ställ in larmtid.
- ⑤ **DISPLAY**
  - Välj visningsläge för information under skiv-/USB-uppspelning.
- ⑥ **RDS**
  - Visa tillgänglig RDS-information (Radio Data System) för en FM-radiokanal.
- ⑦ **VOL + / -**
  - Justera volymen.
  - Justera tiden.
- ⑧ **MUTE**
  - Stäng av volymen.
- ⑨ **DIM**
  - Justera ljusstyrkan i teckenfönstret.
- ⑩ **LOUD**
  - Aktivera eller inaktivera automatisk loudnessjustering för bas- och diskantförstärkning.
- ⑪ **DSC**
  - Välj en snabbvalsinställning: ROCK, JAZZ, POP, CLASSIC eller FLAT.
- ⑫ **DBB**
  - Aktivera eller inaktivera basförstärkning.
- ⑬ **SHIFT**
  - Ange ett 2- eller 3-siffrigt tal (används tillsammans med den numeriska knappsatsen).

- ⑭ **PROG**
- Programmera spår.
  - Programmera radiokanaler.
- ⑮ **Numerisk knappsets**
- Välj ett spår direkt från en skiva.
- ⑯ **ALBUM +/-**
- Hoppa till föregående/nästa album.
- ⑰ **■**
- Stoppa uppspelning eller ta bort ett program.
- ⑱ **INTRO**
- Sök igenom alla spår.
- ⑲ **◀◀▶▶**
- Snabbsökning bakåt eller framåt i ett spår eller på en skiva.
  - Ställ in en radiokanal.
- ⑳ **▶||**
- Starta eller pausa skivuppspelning.
- ㉑ **◀|▶**
- Hoppa till föregående/nästa spår.
  - Välj en snabbvals kanal.
- ㉒ **CLOCK**
- Ställ in klockan
- ㉓ **SHUFFLE**
- Spela upp spår slumpmässigt.
- ㉔ **REPEAT/ST.**
- Välj ett repeterande uppspelningsläge.
  - Välj stereo- eller monoljud för en FM-radiostation.

# 3 Komma igång

## ! Var försiktig

- Använd kontrollerna endast enligt beskrivningen i den här användarhandboken.

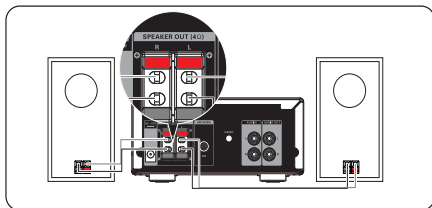
Följ alltid anvisningarna i det här kapitlet i rätt följd.

Om du kontaktar Philips behöver du ange modell- och serienummer. Modell- och serienumret till den här audio systemn hittar du på baksidan eller undersidan av audio systemn. Skriv numren här:

Modellnr \_\_\_\_\_

Serienr \_\_\_\_\_

## Ansluta högtalarna



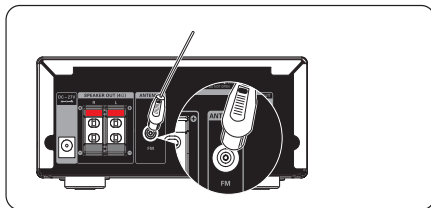
## ☰ Kommentar

- Sätt in hela den aviserade delen av högtalarkabeln i uttaget.
- Använd de medföljande högtalarna så att du får optimalt ljud.
- Anslut bara högtalare med den impedans som är samma eller högre än de medföljande högtalarnas. Läs avsnittet Specifikationer i den här handboken.

- 1 Sätt i den röda änden av högtalarkabeln i det röda (+) uttaget på huvudenheten.
- 2 Sätt i den silverfärgade änden av högtalarkabeln i det svarta (+) uttaget på huvudenheten.

- 3 Upprepa steg 1–2 för den andra högtalarkabeln.
- 4 Upprepa steg 1–3 när du ansluter den andra högtalaren.

## Ansluta FM-antennen



## ✦ Tips

- Dra ut och justera antennens placering för bästa möjliga mottagning.
- För bättre FM-stereomottagning ansluter du en extern FM-antenn till **FM ANTENNA**-uttaget.
- audio system kan inte hantera MW-radiomottagning.

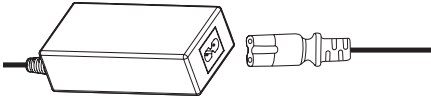
- 1 Anslut den medföljande FM-antennen i **FM ANTENNA** uttaget på huvudenheten.

## Ansluta strömmen

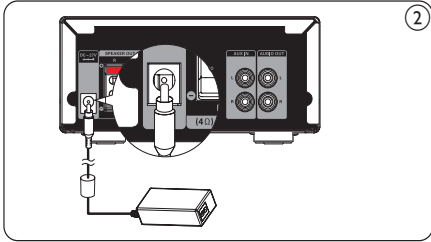
## ! Var försiktig

- Risk för produktskada! Kontrollera att nätspänningen motsvarar den spänning som är tryckt på bak- eller undersidan av audio system.
- Risk för elektriska stötar! När du kopplar bort nätadaptern ska du alltid dra ut kontakten ur uttaget. Dra aldrig i sladden.
- Innan du ansluter nätadaptern ser du till att alla andra anslutningar har gjorts.

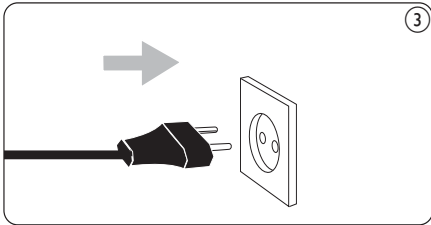
- 1 Förbered nätadaptern.



- 2 Anslut en ände till DC IN-uttaget på huvudenheten.



- 3 Anslut den andra änden till vägguttaget.



## Förbereda fjärrkontrollen



### Var försiktig

- Risk för explosion! Håll batterierna borta från värme, solljus och eld. Lägg aldrig batterierna i eld.

Vid första användningen:

- 1 Ta bort skyddsfliken för att aktivera batteriet till fjärrkontrollen.

Så här byter du ut batterierna till fjärrkontrollen:

- 1 Öppna batterifacket.
- 2 Sätt i ett eller två batterier av typen lithium CR2025 med polerna (+/-) åt rätt håll enligt markeringen.
- 3 Stäng batterifacket.



### Kommentar

- Innan du trycker på någon av knapparna på fjärrkontrollen väljer du först rätt källa med fjärrkontrollen i stället för huvudenheten.
- Om du inte tänker använda fjärrkontrollen på länge tar du ur batteriet.

## Ställa in klockan

- 1 I standbyläge håller du ned **CLOCK** för att öppna klockinställningsläget.
  - ↳ Timsiffrorna visas och börjar blinka.
  - ↳ Om timsiffrorna inte visas håller du ned  $\phi$  under mer än två sekunder för att gå till standbyläge och sedan preparerar du steg 1.
- 2 Tryck på **+VOL** - för att ställa in timmarna.
  - ↳ Minutsiffrorna visas och börjar blinka.
- 3 Tryck på **+VOL** - för att ställa in minuterna.
- 4 Tryck på **CLOCK** för att bekräfta klockinställningen.

## Slå på

- 1 Tryck på  $\phi$ .
  - ↳ audio system byter till senast valda källa.

## Växla till standbyläge

- 1 Tryck på  $\phi$  för att växla audio system till Eco Power-vänteläge.
  - ↳ Belysningen i teckenfönstret släcks.
  - ↳ Den blå Eco Power-lampan tänds.

## Försätta audio system i standbyläge:

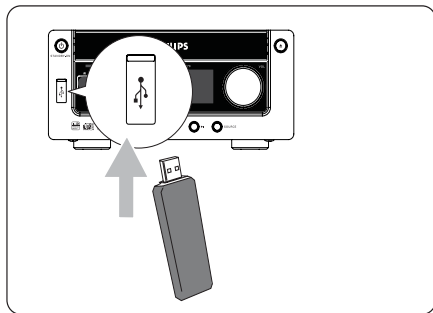
- 1 I Eco Power-vänteläge håller du ned  $\Phi$  i mer än 3 sekunder:
  - ↳ Klockan (om den är inställd) visas i teckenfönstret.
  - ↳ Den blå Eco Power-lampan släcks.

## 4 Spela upp skiva/ USB

### Spela upp från skiva

- 1 Tryck på **CD** för att välja CD-källa.
- 2 Tryck på **▲** på framsidan.  
↳ Skivfacket öppnas.
- 3 Placera en skiva i facket och tryck på **.**  
↳ Kontrollera att etiketten är vänd uppåt.
- 4 Uppspelningen startar automatiskt.
  - Om uppspelningen inte startar trycker du på **◀▶** för att välja ett spår och sedan trycker du på **▶||**.

### Spela upp från USB



#### Kommentar

- Kontrollera att USB-enheten innehåller spelbar musik. Se USB-uppspelningsinformation (se 'USB-uppspelningsinformation' på sidan 95) om vilka format som kan användas.

- 1 Öppna luckan som markerats med **↔** på framsidan.
- 2 Sätt i USB-enhetens kontakt i USB-uttaget.
- 3 Tryck på **USB** och välj USB-källa.

↳ Det totala antalet spår visas.

- 4 Tryck på **ALBUM +/-** och välj en mapp.
- 5 Tryck på **◀▶** och välj en fil.
- 6 Tryck på **▶||** när du vill starta uppspelningen.

# 5 Styr uppspelningen

---

## Gå till ett ljudspår

För CD:

- 1 Tryck på **◀/▶** och välj ett annat spår:
  - Om du vill välja ett spår direkt trycker du ner en knapp på den numeriska knappsatsen.



Tips

- Om du vill ange ett 2- eller 3-siffrigt nummer trycker du på **SHIFT** och anger sedan numret.

För MP3-skivor och USB:

- 1 Tryck på **ALBUM +/-** och välj ett album eller en mapp.
- 2 Tryck på **◀/▶** och välj ett spår eller en fil.

---

## Pausa/återuppta uppspelningen

- 1 Under uppspelningen trycker du på **▶||** för att pausa/återuppta uppspelningen.

---

## Sökning inom ett spår.

- 1 Håll ned **◀◀▶▶** under uppspelning.
- 2 Släpp när du vill återgå till normal uppspelning.

---

## Visa uppselningsinformation

För CD:

- 1 Tryck på **DISPLAY** upprepade gånger för att visa följande information.

- ↳ Spårnumret och den totala uppspelningstiden för det aktuella spåret
- ↳ Spårnumret och återstående uppspelningstid för det aktuella spåret
- ↳ Spårnumret och total återstående uppspelningstid

För MP3-skivor:

- 1 Tryck på **DISPLAY** och visa ID3-information (om tillgänglig).

---

## Repetera uppspelning

- 1 Under uppspelning trycker du på **REPEAT/ST.** upprepade gånger för att välja:
  - ↳ **[REPEAT]** (upprepa): spela upp aktuellt spår upprepade gånger.
  - ↳ **[REPEAT ALL]** (upprepa alla): spela upp alla spår upprepade gånger.
  - ↳ **[REPEAT]** (upprepa) och **[ALB]** (album) (bara för MP3 och USB): spela upp aktuellt album upprepade gånger.
- 2 Om du vill återgå till normal uppspelning trycker du på **REPEAT/ST.** tills den valda funktionen inte längre visas.

---

## Slumpvis uppspelning

- 1 Tryck på **SHUFFLE.**
  - ↳ Alla spår spelas upp slumpmässigt.
- 2 Om du vill återgå till normal uppspelning trycker du på **SHUFFLE** på nytt.





## Tips

- Funktionen för upprepning och slumpvis uppspelning kan inte aktiveras samtidigt.

---

## Programmera spår

Du kan programmera högst 20 spår.

- 1 Tryck på **PROGRAM** för att aktivera programmeringsläge.  
↳ Ett spårnummer börjar blinka.
- 2 Tryck på **◀/▶** och välj ett spårnummer som ska programmeras och tryck därefter på **PROGRAM** för att bekräfta.
  - Om du vill välja ett spår på en MP3-skiva eller en USB-enhet trycker du först på **ALBUM +/-** för att välja det album där spåret finns.
  - **[P-X]** visas, där "X" är nästa position i programmet.
- 3 Repetera steg 2 och 4 om du vill välja och lagra alla spår som ska programmeras.
- 4 Tryck på **PROGRAM** för att slutföra.  
↳ **[PROG]** (program) visas.
- 5 Tryck på **▶||** och spela upp de programmerade spåren.
  - Om du vill radera programmet trycker du på **PROGRAM**.

---

## Sök igenom alla spår

- 1 Tryck på **INTRO** och spela upp de första tio sekunderna på varje spår.
  - Om du vill stoppa sökningen trycker du på **INTRO** igen.

## 6 Justera volymnivån och ljudeffekten



### Kommentar

- Du kan inte använda funktionerna DSC, DBB och Loudness samtidigt.

---

### Justera volymnivån

- 1 Under uppspelning trycker du på **VOL + / -** för att öka/sänka ljudnivån.

---

### Välj en snabbvalseffekt.

- 1 Under uppspelning trycker du på **DSC** upprepade gånger för att välja:
  - **[ROCK]** (rock)
  - **[JAZZ]** (jazz)
  - **[POP]** (pop)
  - **[CLASSIC]** (classic)
  - **[FLAT]** (flat).

---

### Förstärka basen

- 1 Under uppspelning trycker du på **DBB** för att aktivera/inaktivera basförstärkningen.

---

### Välj automatiskt loudness-kontroll

Loudness-funktionen innebär en automatisk ökning av diskant- och basljudeffekten vid låg volym (ju högre volym, desto mindre diskant- och basökning).

- 1 Under uppspelning trycker du på **LOUD** för att aktivera/inaktivera automatisk loudness-kontroll.

---

### Ljud av

- 1 Under uppspelning trycker du på **MUTE** för att stänga av ljudet/sätta på ljudet.

# 7 Ställ in FM-radiokanaler

- 1 Kontrollera att du har anslutit och dragit ut den medföljande antennen helt.
- 2 Tryck på **FM**.
- 3 Håll ned **◀▶▶▶**.
- 4 När **[SEARCH]** (sök) visas släpper du upp knappen.  
↳ FM-radion ställer automatiskt in en station med bra mottagning.
- 5 Upprepa steg 3–4 för att ställa in fler stationer.

## Så här ställer du in en svag station:

Tryck på **◀▶▶▶** upprepade gånger tills du hittar optimal mottagning.

---

## Programmera radiokanaler automatiskt

### Kommentar

- Du kan programmera högst 20 snabbvalskanaler.

- 1 Tryck på **◀/▶** och välj ett snabbvalsnummer för att påbörja programmeringen.
- 2 Håll ned **◀▶▶▶** under två sekunder för att aktivera automatisk programmering.  
↳ **[AUTO]** (auto) visas.  
↳ Alla tillgängliga kanaler programmeras efter signalstyrka.  
↳ Den sist programmerade kanalen spelas automatiskt.

---

## Programmera radiokanaler manuellt

### Kommentar

- Du kan programmera högst 20 snabbvalskanaler.

- 1 Ställ in en radiokanal.
- 2 Tryck på **PROGRAM** och aktivera programmering.
- 3 Tryck på **◀▶** för att tilldela den här kanalen ett nummer från 1 till 20 och tryck därefter på **PROGRAM** för att bekräfta.  
↳ Snabbvalsnumret och frekvensen för snabbvalskanalen visas.
- 4 Upprepa stegen ovan och programmera andra kanaler.

### Kommentar

- Om du vill skriva över en programmerad kanal lagras du en annan kanal på dess ställe.

---

## Ställa in en snabbvalskanal

- 1 Tryck på **◀/▶** och välj ett snabbvalsnummer .

### Tips

- Du kan också använda den numeriska knappsatsen och välja en snabbvalskanal direkt.
- Om du vill ange ett 2- eller 3-siffrigt nummer trycker du på **SHIFT** och anger sedan numret.

---

## Visa RDS-information

RDS (Radio Data System) är en tjänst som gör det möjligt för FM-radiokanaler att visa extra

information. Om du ställer in en RDS-kanal visas en RDS-ikon och kanalnamnet.

När automatisk programmering används programmeras RDS-kanaler först.

- 1 Ställa in en RDS-radiokanal
- 2 Tryck på **RDS** upprepade gånger och bläddra igenom följande information (om tillgänglig):
  - ↳ Kanalnamn
  - ↳ Programtyp som **[NEWS]** (nyheter), **[SPORT]** (sport), **[POP M]** (popmusik)...
  - ↳ Radio-textmeddelanden
  - ↳ Frekvens



#### Kommentar

- Se RDS-programtyp (se 'RDS-programtyper' på sidan 96) om du vill ha mer information om varje RDS-programtyp.

---

## Ställa in RDS-klockan

Du kan använda tidssignalssändning tillsammans med RDS-signalen för att ställa in klockan på audio system automatiskt.

- 1 Ställ in en RDS-radiokanal som överför tidssignaler:
  - ↳ audio system läser RDS-tiden och ställer in klockan automatiskt.



#### Kommentar

- Precisionen hos den överförda tiden beror på RDS-kanalen som överför tidssignalen.

# 8 Använda mer av ditt audio system

## Ställa in larmtid

- 1 Kontrollera att klockan går rätt.
- 2 Håll **TIMER** nedtryckt i standbyläge.  
↳ Timsiffrorna visas och börjar blinka.
- 3 Tryck på **+VOL** - för att ställa in timmarna.  
↳ Minutsiffrorna visas och börjar blinka.
- 4 Tryck på **+VOL** - för att ställa in minuterna.
- 5 Bekräfta genom att trycka på **TIMER**.
- 6 Om du vill aktivera uppvakningstimen trycker du på **+VOL** - för att välja **[ON]** (på).  
↳ En klockikon visas i fönstret.  
↳ audio system aktiveras automatiskt vid angiven tid och byter till senast valda källa.
  - Om du vill inaktivera larmtimern väljer du **[OFF]** (av) i steg 6.

## Ställa in insomningstimern

- 1 När audio system är aktiverad trycker du på **SLEEP** upprepade gånger för att välja tidsperiod (i minuter).  
↳ audio system stängs av automatiskt efter angiven tidsperiod.

## Ansluta till andra enheter

### ! Var försiktig

- Innan du ansluter enheten till audio system måste du se till att strömmen är fränkopplad från audio system.

### ☰ Kommentar

- Om enheten bara har ett monouttag ansluter du den till det vänstra uttaget på audio system. Du kan också använda en "enkel till dubbel" cinch-kabel.

## Lyssna genom andra enheter

Du kan lyssna på detta audio system genom andra enheter:

- 1 Anslut ljuduttagen till **AUDIO OUT (L/R)** uttagen på detta audio system.

## Lyssna till andra enheter

Du kan lyssna till andra enheter genom detta audio system.

- 1 Anslut ljuduttagen till **AUX IN (L/R)** uttagen på detta audio system.

# 9 Produktinformation



## Kommentar

- Produktinformationen kan komma att ändras utan föregående meddelande.

## Specifikationer

### Förstärkare

Nominell uteffekt.	2 X 30 W RMS
Frekvensomfång	50 - 20 000 Hz, $\pm 3$ dB
Signal/brusförhållande	> 65 dB
Aux-ingång	0,5 V RMS 20 kohm

### Skiva

Lasertyp	Halvledare
Skivdiameter	12 cm/8 cm
Skivor som kan användas	CD-DA, CD-R, CD-RW, MP3-CD, WMA-CD
Audio DAC	24 bitar/44,1 kHz
Total harmonisk distorsion	< 1%
Frekvensomfång	50 Hz - 20 kHz (44,1 kHz)
S/N-förhållande	> 65 dBA

### Tuner (FM)

Mottagningsområde	87,5 - 108 MHz
Inställningsområde	50 kHz
Känslighet – Mono, 26 dB S/N- förhållande	< 22 dBf
– Stereo, 46 dB S/N- förhållande	> 43 dBf
Sökselektivitet	> 28 dBf
Total harmonisk distorsion	< 3 %
Signal/brusförhållande	> 55 dB

### Högtalare

Högtalarimpedans	4 ohm
Högtalarelement	3,5" woofer + 0,8" diskant högtalare
Känslighet	> 82 dB/m/W

### Allmän information

Elkontakt	220 - 230 V, 50 Hz/60 Hz
Effektförbrukning vid användning	20 W
Effektförbrukning i standbyläge	< 4 W
Effektförbrukning i Eco Power-vänteläge	< 1 W
Ljudutgång	1 Vpp $\pm$ 0,1 Vpp 3,5 kohm
USB direkt	Version 2.0
Mått	
– Huvudenhet (B x H x D)	160 x 75 x 280 mm
– Högtalarlåda (B x H x D)	130 x 180 x 205 mm
Vikt	
- Med förpackning	6,6 kg
- Huvudenhet	1,7 kg
- Högtalarlåda	2 x 1,95 kg

---

## USB-uppspelningsinformation

### Kompatibla USB-enheter:

- USB-flashminnesenhet (USB 2.0 eller USB 1.1)
- USB-flash-spelare (USB 2.0 eller USB 1.1)
- minneskort (kräver ytterligare en kortläsare för att fungera med detta audio system).

### Format som kan användas:

- USB- eller minnesfilformat FAT12, FAT16, FAT32 (sektorstorlek: 512 byte)
- MP3-bithastighet (dataöverföringshastighet): 32–320 kbit/s och variabel bithastighet
- WMA v9 eller tidigare
- Kapslade kataloger upp till max. 8 nivåer
- Antal album/mappar: max. 99
- Antal spår/titlar: max. 999
- ID3 tag v2.0 eller senare
- Filnamn i Unicode UTF8 (maximal längd: 128 byte)

### Format som inte kan hanteras:

- Tomma album: ett tomt album är ett album som inte innehåller MP3-/WMA-filer och som därför inte visas i teckenfönstret.
- Format som inte kan hanteras hoppas över: Word-dokument (.doc) och MP3-filer med filnamnstillägget .dlf ignoreras och spelas inte upp.
- AAC-, WAV-, PCM-ljudfiler
- DRM-skyddade WMA-filer (.wav, .m4a, .m4p, .mp4, .aac)
- WMA-filer i förlustfria format

---

## MP3-skivformat som kan användas

- ISO9660, Joliet
- Högsta antal möjliga titlar: 512 (beroende på filnamnslängden)
- Högsta antal möjliga album: 255
- Samplingsfrekvenser som kan hanteras: 32 kHz, 44,1 kHz, 48 kHz
- Bithastigheter som kan hanteras: 32–256 (kbit/s), variabla bithastigheter

## RDS-programtyper

NOTYPE	Ingen RDS-programtyp
NEWS	Nyhetsjänster
AFFAIRS	Politik och aktuella affärer
INFO	Speciella informationsprogram
SPORT	Sport
EDUCATE	Utbildning och avancerad utbildning
DRAMA	Radioteater och litteratur
CULTURE	Kultur; religion och samhälle
SCIENCE	Vetenskap
VARIED	Nöjesprogram
POP M	Popmusik
ROCK M	Rockmusik
MOR M	Lätt musik
LIGHT M	Lätt klassisk musik
CLASSICS	Klassisk musik
OTHER M	Speciella musikprogram
WEATHER	Väder
FINANCE	Finans
CHILDREN	Barnprogram
SOCIAL	Samhälle
RELIGION	Religion
PHONE IN	Telefonväktarprogram
TRAVEL	Resor
LEISURE	Fritid
JAZZ	Jazzmusik
COUNTRY	Countrymusik
NATION M	Inhemsk musik
OLDIES	Gamla godingar
FOLK M	Folkmusik
DOCUMENT	Dokumentärer
TES	Larmtest
ALARM	Larm



# 10 Felsökning



## Var försiktig

- Ta aldrig bort hölet från audio system.

Försök aldrig att utföra några reparationer på egen hand. Då upphör garantin att gälla. Om det uppstår problem vid användningen av detta audio system bör du kontrollera nedanstående punkter innan du begär service. Om problemet kvarstår går du till webbplatsen Philips ([www.Philips.com/support](http://www.Philips.com/support)). När du kontaktar Philips bör du ha audio system, modellnummer och serienummer (se 'Komma igång' på sidan 84) nära till hands.

### Ingen ström

- Kontrollera att strömkabeln på audio system är ansluten.
- Kontrollera att det finns ström i nätuttaget.
- Energisparfunktionen gör att systemet stängs av automatiskt 15 minuter efter att uppspelningen har avslutats och inga reglage har använts.

### Inget ljud eller förvrängt ljud

- Justera volymen.
- Koppla från hörlurarna.
- Kontrollera att högtalarna är anslutna på rätt sätt.
- Kontrollera om de avisolerade högtalarkablarna är klämda.

### Vänster och höger ljud är omkastade

Kontrollera högtalaranslutningarna och platsen.

### Inget svar från audio system

- Koppla från och återanslut nätkontakten och slå sedan på systemet igen.
- Energisparfunktionen gör att systemet stängs av automatiskt 15 minuter efter att uppspelningen har avslutats och inga reglage har använts.

### Fjärrkontrollen fungerar inte

- Innan du trycker på någon av funktionsknapparna väljer du först rätt källa med fjärrkontrollen i stället för huvudenheten.
- Minska avståndet mellan fjärrkontrollen och audio system.
- Sätt i batteriet med polerna (+/-) åt rätt håll.
- Byt batteri.
- Rikta fjärrkontrollen direkt mot sensorn på framsidan av audio system.

### Ingen skiva identifierad

- Sätt i en skiva.
- Kontrollera om skivan är isatt upp-och-ned.
- Vänta tills kondensen på linsen torkat.
- Byt ut eller torka av skivan.
- Använd en färdigställd CD eller en skiva av rätt format.

### Kan inte visa vissa filer i USB-enheten

- Antalet mappar eller filer i USB-enheten har överskridit angiven gräns. Detta är inte ett fel.
- Filernas format kan inte hanteras.

### USB-enheten kan inte hanteras

USB-enheten är inte kompatibel med audio system. Försök med en annan.

### Dålig radiomottagning

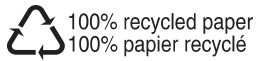
- Öka avståndet mellan audio system och din TV eller video.
- Dra ut FM-antennen helt.
- Anslut en FM-antenn för utomhusbruk i stället.

### Timern fungerar inte

- Ställ in klockan rätt.
- Slå på timern.

### Klock-/timerinställningen har raderats

- Strömmen har stängts av eller också har strömladdan kopplats från.
- Återställ klockan/timern.



100% recycled paper  
100% papier recyclé