

เราอยู่เคียงข้างคุณเสมอ

ลงทะเบียนผลิตภัณฑ์ของคุณและรับการสนับสนุนที่
www.philips.com/support



BT2500



คู่มือผู้ใช้

PHILIPS

สารบัญ

1	ความปลอดภัย	2
2	ลำโพงแบบพกพา	3
	ข้อมูลเบื้องต้น	3
	ภายในกล่องมีอะไรบ้าง	3
3	เริ่มต้นใช้งาน	4
	ชาร์จแบตเตอรี่ในตัวเครื่อง	4
	เลือกแหล่งสัญญาณหรือปิด	4
4	ใช้อุปกรณ์ Bluetooth	5
	เชื่อมต่ออุปกรณ์	5
	เล่นเพลงผ่าน Bluetooth	5
	การโทร	6
5	ฟังอุปกรณ์ภายนอก	7
6	การปรับระดับเสียง	8
7	ข้อมูลผลิตภัณฑ์	9
	ข้อมูลทั่วไป	9
	Bluetooth	9
	แอมป์ไฟเอร์	9
8	วิธีแก้ไขปัญหา	10
	ทั่วไป	10
	เกี่ยวกับอุปกรณ์ Bluetooth	10

9	คำประกาศ	11
	ความสอดคล้องกับมาตรฐาน	11
	รักษาสິงแวดล้อม	11
	คำประกาศเครื่องหมายการค้า	11
	ลิขสิทธิ์	11

1 ความปลอดภัย

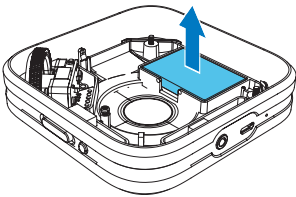
- ห้ามใช้เครื่องเล่นนี้ใกล้บริเวณที่เปียกน้ำ
- ห้ามวางอุปกรณ์ไว้ใกล้แหล่งความร้อน เช่น เครื่องกระจายความร้อน เครื่องทำความร้อน เตapot หรืออุปกรณ์ที่สร้างความร้อน (รวมถึงแอมพลิไฟเออร์)
- ใช้อุปกรณ์ติดตั้ง/อุปกรณ์เสริมที่ผู้ผลิตกำหนดเท่านั้น
- ไม่ควรให้น้ำหยดหรือน้ำสาตใส่ผลิตภัณฑ์
- อย่าวางสิ่งของที่อาจก่อให้เกิดอันตรายไว้บนผลิตภัณฑ์ (เช่น วัตถุที่บรรจุของเหลว เย็นที่จุดไฟ)
- อย่าวางแบตเตอรี่ใกล้ที่มีความร้อนสูงเกิน เช่น จุดที่แสงแดดส่องตรง เพลิงไหม้ หรืออื่นๆ
- อันตรายต่อการระเบิดหากเปลี่ยนแบตเตอรี่ที่ไม่ถูกต้อง เปลี่ยนเฉพาะแบตเตอรี่ประเภทเดียวกันหรือเทียบเท่าเท่านั้น
- แบตเตอรี่มีสารเคมีอยู่ภายใน ดังนั้นต้องกำจัดทิ้งอย่างถูกวิธี



ข้อควรระวัง

- การถอดแบตเตอรี่ในตัวเครื่องออกส่งผลให้การรับประกันโมเดลและอาจจะทำให้ผลิตภัณฑ์เสียหายได้
- คำแนะนำในการบำรุงรักษามีสำหรับใช้โดยผู้ให้บริการที่ผ่านการรับรองแล้วเท่านั้น เพื่อลดความเสี่ยงในการเกิดไฟฟ้าช็อต อย่าทำการบำรุงรักษาใดๆ ที่ไม่ได้ระบุไว้ในคำแนะนำจนกว่าคุณจะสามารถรับรองให้กระทำการดังกล่าวได้

ควรมานำผลิตภัณฑ์ของคุณ ไปให้ผู้เชี่ยวชาญถอดแบตเตอรี่ในตัวเครื่องทุกครั้ง



หมายเหตุ

- แบตเตอรี่แบบชาร์จได้มีจำนวนรอบของการชาร์จที่จำกัด อายุการใช้งานของแบตเตอรี่ และจำนวนรอบของการชาร์จไฟใหม่จะแตกต่างกันไปตามการใช้งานและการตั้งค่า



คำเตือน

- ห้ามถอดฝาครอบตัวเครื่องออกโดยเด็ดขาด
- ห้ามหลอมสั้นชิ้นส่วนใดๆ ของเครื่องนี้
- ห้ามวางที่รับสัญญาณอิเล็กทรอนิกส์หรือมีคลื่นอื่น ๆ
- เก็บผลิตภัณฑ์ให้ห่างจากการสัมผัสโดนแสงแดด เปลวไฟ หรือความร้อนโดยตรง

2 ลำโพงแบบพกพา

ขอแสดงความยินดีที่คุณสั่งซื้อผลิตภัณฑ์ของเรา และยินดีต้อนรับสู่ผลิตภัณฑ์ของ Philips! เพื่อให้คุณได้รับประโยชน์อย่างเต็มที่จากบริการที่ Philips มอบให้ โปรดลงทะเบียนผลิตภัณฑ์ของคุณที่ www.philips.com/support

ข้อมูลเบื้องต้น

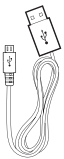
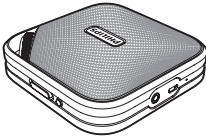
ด้วยลำโพงนี้ คุณสามารถ

- ฟังเพลงจากอุปกรณ์ภายนอกผ่านการเชื่อมต่อ Bluetooth
- ฟังเพลงจากอุปกรณ์ภายนอกผ่านการเชื่อมต่อด้วยเคเบิลอินพุตเสียง และ
- โทรศัพท์ได้

ภายในกล่องมีอะไรบ้าง

ตรวจสอบและระบุอุปกรณ์ที่ให้มาภายในกล่องของคุณ:

- ตัวเครื่อง
- สาย USB
- คู่มือการใช้งานอย่างสั้น
- เอกสารความปลอดภัย



3 เริ่มต้นใช้งาน

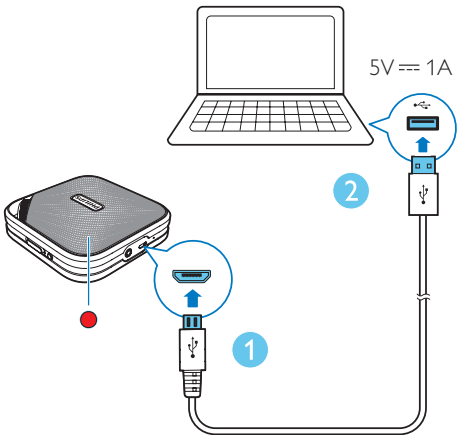
โปรดทำตามคำแนะนำในบทนี้ตามลำดับ

ชาร์จแบตเตอรี่ในตัวเครื่อง

ลำโพงใช้พลังงานจากแบตเตอรี่ที่สามารถชาร์จไฟได้ซึ่งติดตั้งในตัวเครื่อง

หมายเหตุ

- ก่อนการใช้งาน ให้ชาร์จแบตเตอรี่ที่ติดตั้งในตัวเครื่อง
- ช่อง Micro USB สำหรับชาร์จเท่านั้น



เชื่อมต่อสาย USB ระหว่าง

- ช่องเสียบ Micro USB บนลำโพง และ
- ช่องเสียบ USB บนคอมพิวเตอร์ของคุณ

สัญลักษณ์แสดงแบตเตอรี่

ไฟ LED แสดงการชาร์จด้านบนแสดงสถานะแบตเตอรี่

สัญญาณไฟ	แบตเตอรี่
ไฟติดสว่างต่อเนื่องสีแดง	กำลังชาร์จไฟ
ปิด	ชาร์จไฟเต็มที่
ไฟกะพริบสีแดงในโหมด Bluetooth	พลังไฟต่ำ

เลือกแหล่งสัญญาณหรือปิด

เปิดแถบเลื่อนเพื่อเลือกแหล่งสัญญาณหรือปิดเครื่องเล่นนี้

- **0**: ฟังเสียงจากอุปกรณ์ Bluetooth ภายนอกผ่านการเชื่อมต่อต่อ Bluetooth
- **AUDIO IN**: ฟังเสียงจากอุปกรณ์ภายนอกผ่านสายเคเบิลอินพุตเสียง
- **OFF**: ปิดผลิตภัณฑ์นี้

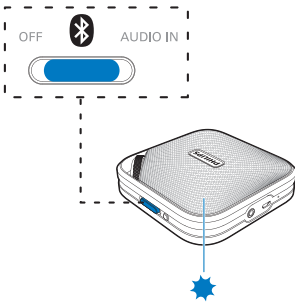
4 ใช้อุปกรณ์ Bluetooth

ด้วยลำโพงนี้ คุณสามารถฟังเพลงจากเครื่องเล่น และสามารถโทรศัพท์ผ่าน Bluetooth ได้

หมายเหตุ

- Gibson Innovations ไม่รับรองว่าจะใช้งานได้กับอุปกรณ์ Bluetooth ทั้งหมด
- ก่อนที่จะจับคู่อุปกรณ์กับผลิตภัณฑ์นี้ โปรดอ่านคู่มือการใช้งานของอุปกรณ์ เกี่ยวกับความสามารถในการใช้งานร่วมกับ Bluetooth ตรวจสอบให้แน่ใจว่าอุปกรณ์ Bluetooth ที่เชื่อมต่อรองรับ Advanced Audio Distribution Profile (A2DP) และ Audio Video Remote Control Profile (AVRCP)
- ผลิตภัณฑ์สามารถจัดจำอุปกรณ์ที่จับคู่ได้สูงสุด 4 อุปกรณ์
- ตรวจสอบให้แน่ใจว่าได้เปิดใช้งานฟังก์ชัน Bluetooth บนอุปกรณ์ของคุณแล้ว และตั้งค่าให้อุปกรณ์ Bluetooth อื่นสามารถมองเห็นอุปกรณ์ของคุณได้
- ระยะห่างระหว่างผลิตภัณฑ์และอุปกรณ์ Bluetooth ที่สามารถใช้งานได้ ประมาณ 10 เมตร (30 ฟุต)
- สิ่งกีดขวางระหว่างผลิตภัณฑ์และอุปกรณ์ Bluetooth สามารถลดระยะการทำงานของอุปกรณ์ได้
- เก็บให้ห่างจากอุปกรณ์ไฟฟ้าอื่นๆ ที่อาจมีสัญญาณรบกวน

เชื่อมต่ออุปกรณ์



- เปิดแถบเลื่อนไปยัง **๑**
 - บนอุปกรณ์ของคุณ ให้ค้นหาอุปกรณ์ Bluetooth
 - ในรายการอุปกรณ์ ให้เลือก **PHILIPS BT2500**
 - หากข้อความพร้อมท์เพื่ออนุญาตการเชื่อมต่อ Bluetooth กับ PHILIPS BT2500 ปรากฏขึ้น ให้ยืนยัน
 - หากต้องป้อนรหัสผ่าน ให้ป้อน **0000** แล้วยืนยัน
- ↳ ลำโพงจะส่งเสียงบี๊พเมื่อมีการเชื่อมต่อ Bluetooth

สัญญาณไฟ Bluetooth

ไฟ LED ที่ด้านบนแสดงสถานะการเชื่อมต่อ Bluetooth

สัญญาณไฟ	การเชื่อมต่อ Bluetooth
สัญญาณไฟกะพริบเป็นสีฟ้า	กำลังการเชื่อมต่อหรือกำลังรอการเชื่อมต่อ
สัญญาณไฟติดสว่างเป็นสีฟ้าต่อเนื่อง	เชื่อมต่อแล้ว

ยกเลิกการเชื่อมต่ออุปกรณ์

- บนอุปกรณ์ของคุณ ให้ปิดการเชื่อมต่อ Bluetooth กับผลิตภัณฑ์นี้
- หรือในผลิตภัณฑ์นี้ กดค้างที่ **๐๑** เมื่อไม่มีการโทร

หมายเหตุ

- ก่อนการเชื่อมต่อกับอุปกรณ์ Bluetooth อื่น ให้ยกเลิกการเชื่อมต่อกับอุปกรณ์ปัจจุบันก่อน

เชื่อมต่ออุปกรณ์อีกครั้ง

- สำหรับอุปกรณ์ Bluetooth ที่จับคู่จากการเชื่อมต่อซ้ำอัตโนมัติ ผลิตภัณฑ์นี้จะเชื่อมต่อซ้ำกับอุปกรณ์เมื่อมีการตรวจพบ
- สำหรับอุปกรณ์ Bluetooth ที่จับคู่ไม่รองรับการเชื่อมต่อซ้ำอัตโนมัติ ให้ทำการเชื่อมต่อซ้ำกับอุปกรณ์ด้วยตนเอง

เล่นเพลงผ่าน Bluetooth

เล่นเสียงและควบคุมการเล่นบนอุปกรณ์ Bluetooth

หมายเหตุ

- ห้ามสัมผัสเรียกเข้าบนโทรศัพท์มือถือที่เชื่อมต่อ การเล่นเสียงจะหยุดชั่วคราว

การโทร

ปม ฟังก์ชัน

๗๘ กดเพื่อรับสายเรียกเข้า

กดเพื่อวางสาย

กดค้างเพื่อปฏิเสธสายเรียกเข้า

ระหว่างการโทร ให้กดค้างเพื่อย้ายการโทรไปยังโทรศัพท์มือถือของคุณ

เมื่อมีสายเรียกเข้าอีกสายในระหว่างการโทรติดต่อ คุณสามารถ

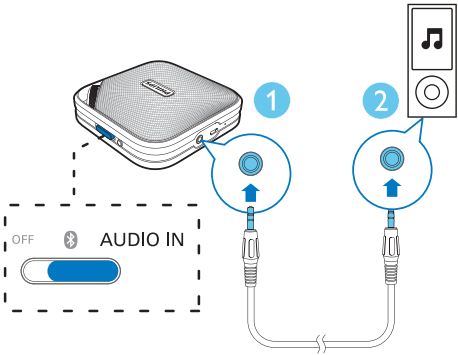
- กดเพื่อวางสายปัจจุบัน และรับสายอื่น
 - กดสองครั้งเพื่อปฏิเสธสายอื่น
 - กดค้างไว้สองวินาทีเพื่อถือสายปัจจุบันไว้ และรับสายอื่น
-

5 ฟังอุปกรณ์ภายนอก

คุณสามารถฟังเพลงจากอุปกรณ์เสียงภายนอกผ่านเครื่องเล่นนี้ได้ เช่น เครื่องเล่น MP3

หมายเหตุ

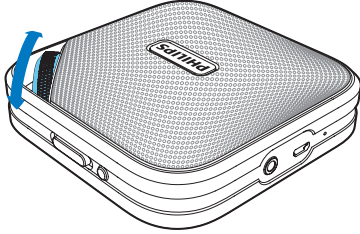
- ตรวจสอบให้แน่ใจว่าไม่มีอุปกรณ์ที่กำลังสตรีมเสียงไปยังลำโพงผ่าน Bluetooth



- 1 เปิดแถบเลื่อนไปยัง AUDIO IN
- 2 เชื่อมต่ออินพุตเสียงด้วยปลั๊ก 3.5 มม. ที่ปลายทั้งสองด้านระหว่าง
• ช่องเสียบ AUDIO IN บนผลิตภัณฑ์นี้ และ
• ช่องเสียบหูฟังบนอุปกรณ์ภายนอก
- 3 เล่นเพลงบนอุปกรณ์ภายนอก (โปรดดูคู่มือการใช้งานของอุปกรณ์นั้น)

6 การปรับระดับเสียง

หมุนปุ่มระดับเสียงเพื่อเพิ่มหรือลดระดับเสียง



7 ข้อมูลผลิตภัณฑ์



หมายเหตุ

- ข้อมูลผลิตภัณฑ์อาจเปลี่ยนแปลงได้โดยไม่ต้องแจ้งให้ทราบล่วงหน้า

ข้อมูลทั่วไป

แหล่งจ่ายไฟ (ผ่านช่องเสียบ USB)	5 V === 1 A
แบตเตอรี่ในตัวเครื่อง	แบตเตอรี่ลิเธียม (750 mAh, 3.7V)
ขนาด - ตัวเครื่อง (กว้าง x สูง x ลึก)	101 × 34 × 101 มม.
น้ำหนัก - ตัวเครื่อง	0.22 กก.

Bluetooth

ข้อมูลจำเพาะ Bluetooth	V3.0
โปรไฟล์ที่รองรับ	HFP, HSP, A2DP
ช่วง	10 ม.(พื้นที่ว่าง)

แอมพลิไฟเออร์

อัตรากำลังขับ	3 W RMS
อัตราส่วนสัญญาณต่อการรบกวน	> 60 dBA
สัญญาณเสียงขาเข้า	650 mV RMS, 22 kOhm

8 วิธีแก้ไขปัญหา



คำเตือน

- ห้ามถอดฝาครอบตัวเครื่องออกโดยเด็ดขาด

เพื่อรักษาการรับประกันให้มีผลใช้ได้ ห้ามซ่อมแซมผลิตภัณฑ์ด้วยตัวคุณเอง

หากคุณประสบปัญหาในการใช้งานอุปกรณ์นี้ โปรดตรวจสอบหัวข้อดังต่อไปนี้ก่อนนำเครื่องเข้ารับบริการ หากยังไม่สามารถแก้ไขปัญหาได้ โปรดไปที่เว็บเพจ Philips (www.philips.com/support) เมื่อคุณติดต่อฝ่ายดูแลลูกค้า ควรตรวจสอบให้แน่ใจว่าผลิตภัณฑ์นั้นอยู่ใกล้มือ และมีหมายเลขรุ่นและหมายเลขผลิตภัณฑ์พร้อมแล้ว

ทั่วไป

ไฟไม่เข้า

- ขาร์จ โฟล้า โฟงของคุณอีกครั้ง

ไม่มีเสียง

- การปรับระดับเสียงบนผลิตภัณฑ์นี้
- ปรับระดับเสียงบนอุปกรณ์ที่เชื่อมต่อ
- ตรวจสอบให้แน่ใจว่าอุปกรณ์ Bluetooth ของคุณอยู่ในระยะการทำงานที่มีประสิทธิภาพ

ไม่มีการตอบสนองใดๆ จากลำโพง

- รีเซ็ตลำโพง

เกี่ยวกับอุปกรณ์ Bluetooth

คุณภาพเสียงไม่ดีหลังจากเชื่อมต่อกับอุปกรณ์ที่เปิดใช้ Bluetooth

- การรับสัญญาณ Bluetooth ไม่ชัดเจน ย้ายอุปกรณ์ให้เข้าใกล้กับผลิตภัณฑ์นี้มากขึ้น หรือนำสิ่งกีดขวางระหว่างเครื่องทั้งสองออก

ไม่สามารถเชื่อมต่อกับอุปกรณ์

- อุปกรณ์ไม่ได้เปิดใช้งานฟังก์ชัน Bluetooth โปรดดูคู่มือการใช้งานของอุปกรณ์ เกี่ยวกับวิธีเปิดการใช้งาน
- ผลิตภัณฑ์นี้ถูกเชื่อมต่อกับอุปกรณ์ที่เปิดใช้ Bluetooth อื่นแล้ว ยกเลิกการเชื่อมต่อกับอุปกรณ์นั้นแล้วลองอีกครั้ง

อุปกรณ์ที่จับคู่ได้เชื่อมต่อแล้ว จากนั้นยกเลิกการเชื่อมต่อทันที

- การรับสัญญาณ Bluetooth ไม่ชัดเจน ย้ายอุปกรณ์ให้เข้าใกล้กับผลิตภัณฑ์นี้มากขึ้น หรือนำสิ่งกีดขวางระหว่างเครื่องทั้งสองออก
- สำหรับอุปกรณ์บางชนิด การเชื่อมต่อ Bluetooth อาจปิดการใช้งานคุณสมบัติประหยัดพลังงานโดยอัตโนมัติ ซึ่งไม่ใช่การทำงานผิดปกติของผลิตภัณฑ์นี้

9 คำประกาศ

การเปลี่ยนแปลงหรือแก้ไขใดๆ ที่ทำการต่ออุปกรณ์นี้โดยไม่ได้รับการอนุญาตจาก Gibson Innovations อาจส่งผลให้สิทธิ์การใช้งานอุปกรณ์ของผู้ใช้เป็นโมฆะ

ความสอดคล้องกับมาตรฐาน

CE 0890

อุปกรณ์นี้ถูกต้องตามข้อกำหนดสัญญาณรบกวนคลื่นวิทยุของกลุ่มประชาคมยุโรป
ในที่นี่ Gibson Innovations ขอแจ้งให้ทราบว่าผลิตภัณฑ์นี้เป็นไปตามข้อกำหนดที่สำคัญและเงื่อนไขที่เกี่ยวข้องอื่น ๆ ของ Directive 1999/5/EC คุณสามารดูคำประกาศว่าด้วยการปฏิบัติตามข้อกำหนดได้ที่ www.philips.com/support

รักษาสิ่งแวดล้อม



ผลิตภัณฑ์ของคุณได้รับการออกแบบ และผลิตด้วยวัสดุ และส่วนประกอบที่มีคุณภาพสูงซึ่งสามารถนำมารีไซเคิล และใช้ใหม่ได้



ผลิตภัณฑ์ที่มีสัญลักษณ์รูปถังขยะและมีกากบาทขีดทับอยู่ คือ ผลิตภัณฑ์ที่อยู่ภายใต้ข้อบังคับ European Directive 2002/96/EC โปรดศึกษาระเบียบการในท้องถิ่นว่าด้วยการแยกเก็บผลิตภัณฑ์ไฟฟ้า และอิเล็กทรอนิกส์
โปรดดำเนินการตามกฎระเบียบในท้องถิ่นและไม่ต้องผลิตภัณฑ์เก่าของคุณพร้อมกับขยะจากครัวเรือนโดยทั่วไป การทิ้งผลิตภัณฑ์ที่เก่าอย่างถูกวิธีจะช่วยป้องกันไม่ให้เกิดผลกระทบในทางลบต่อสิ่งแวดล้อมและสุขภาพได้



ผลิตภัณฑ์ของคุณมีแบตเตอรี่ภายใต้ European Directive 2006/66/EC ซึ่งไม่สามารถทิ้งรวมกับขยะจากครัวเรือนทั่วไปได้โปรดศึกษาเกี่ยวกับกฎระเบียบในท้องถิ่นในการแยกแบตเตอรี่ เนื่องจากการทิ้งอย่างถูกวิธีจะช่วยป้องกันไม่ให้เกิดผลกระทบในทางลบต่อสิ่งแวดล้อมและสุขภาพได้

ข้อมูลด้านสิ่งแวดล้อม

ห้ามใช้วัสดุบรรจุภัณฑ์ที่ไม่จำเป็นทั้งหมด เราพยายามทำให้บรรจุภัณฑ์ง่ายต่อการแยกชิ้นส่วนออกเป็นสามส่วนคือ กระดาษแข็ง (กล่อง), โฟมโพลีสไตรีน (กันกระแทก) และโพลีเอทิลีน (ถุง, แผ่นโฟมป้องกัน)

ตัวเครื่องประกอบด้วยวัสดุที่สามารถนำไปรีไซเคิลและใช้ซ้ำได้ หากได้รับการแยกชิ้นส่วนโดยบริษัทที่มีความเชี่ยวชาญ โปรดปฏิบัติตามข้อบังคับในท้องถิ่นเกี่ยวกับการกำจัดวัสดุบรรจุภัณฑ์ แบตเตอรี่เก่า และอุปกรณ์เก่า

คำประกาศเครื่องหมายการค้า

ตัวอักษรสัญลักษณ์และโลโก้ Bluetooth® เป็นเครื่องหมายการค้าจดทะเบียนซึ่งครอบครองโดย Bluetooth SIG, Inc. และการใช้เครื่องหมายดังกล่าวโดย Gibson Innovations นั้นอยู่ภายใต้การได้รับอนุญาต

ลิขสิทธิ์

2014 © Gibson Innovations Limited สงวนลิขสิทธิ์
Philips และ Philips' Shield Emblem เป็นเครื่องหมายการค้าจดทะเบียนของ Koninklijke Philips N.V. และใช้โดย Gibson Innovations Limited ภายใต้ลิขสิทธิ์จาก Koninklijke Philips N.V.'
ข้อมูลเฉพาะอาจเปลี่ยนแปลงได้โดยไม่ต้องแจ้งให้ทราบล่วงหน้า
Gibson ขอสงวนสิทธิ์ในการเปลี่ยนแปลงผลิตภัณฑ์ได้ตลอดเวลา โดยไม่มีข้อผูกพันที่จะต้องดำเนินการปรับเปลี่ยนผลิตภัณฑ์ก่อนหน้า นั้นให้เหมือนกัน



2015 © Gibson Innovations Limited. All rights reserved.

This product has been manufactured by, and is sold under the responsibility of Gibson Innovations Ltd., and Gibson Innovations Ltd. is the warrantor in relation to this product.

Philips and the Philips Shield Emblem are registered trademarks of Koninklijke Philips N.V. and are used under license from Koninklijke Philips N.V.

BT2500_00_UM_V2.0

