

# PHILIPS

## Ausinės

Serija 3000

TAT3508



# Vartotojo vadovas

Užregistruokite savo gaminį ir gaukite pagalbą adresu  
[www.philips.com/support](http://www.philips.com/support)

# Turinys

<b>1</b>	<b>Svarbūs saugos nurodymai</b>	<b>2</b>
	Klausos apsauga	2
	Bendroji informacija	2
<b>2</b>	<b>Jūsų „True wireless“ ausinės</b>	<b>3</b>
	Dėžutės turinys	3
	Kiti įrenginiai	3
	„True wireless“ ausinių apžvalga	4
<b>3</b>	<b>Kaip pradėti</b>	<b>5</b>
	Akumuliatoriaus įkrovimas	5
	Kaip dėvėti	6
	Programos parsisiuntimas	6
	Ausinių siejimas su „Bluetooth“ įrenginiu pirmą kartą	6
	Ausinių siejimas su kitu „Bluetooth“ įrenginiu	7
<b>4</b>	<b>Ausinių naudojimas</b>	<b>8</b>
	Ausinių susiejimas su savo „Bluetooth“ įrenginiu	8
	ANC (aktyvaus triukšmo slopinimo) valdymas	8
	Įjungimas / išjungimas	9
	Skambučių ir muzikos valdymas	9
	Balso padėjėjas	9
	Ausinių LED indikatoriaus būseną	9
	Įkrovimo dėklo LED indikatoriaus būseną	10
<b>5</b>	<b>Ausinių nustatymas iš naujo</b>	<b>11</b>
<b>6</b>	<b>Techniniai duomenys</b>	<b>11</b>
<b>7</b>	<b>Pranešimas</b>	<b>12</b>
	Atitikties deklaracija	12
	Senjojo gaminio ir akumuliatoriaus šalinimas	12
	Integruoto akumuliatoriaus išėmimas	12
	Atitiktis elektromagnetinių laukų reikalavimams	13
	Aplinkosaugos informacija	13
	Pranešimas apie atitiktį	13
<b>8</b>	<b>Prekių ženklai</b>	<b>15</b>
<b>9</b>	<b>Dažnai užduodami klausimai</b>	<b>16</b>

# 1 Svarbūs saugos nurodymai

## Klausos apsauga



### Pavojus

- Kad išvengtumėte klausos pažeidimų, ribokite ausinių naudojimo dideliu garsu laiką ir nustatykite saugų garsumo lygį. Kuo didesnis garso stiprumas, tuo trumpesnis saugus klausymosi laikas.

Naudodami ausines būtina laikytis toliau pateiktų rekomendacijų.

- Klausykitės pagrįstai garsiai ir atsižvelkite į tinkamą klausymosi laikotarpį.
- Būkite atsargūs, kad nebūtų nuolat garsinama, nes jūsų klausa prisitaiko.
- Nepadidinkite garsumo tiek, kad negirdėtumėte, kas vyksta aplinkui.
- Potencialiai pavojingose situacijose turėtumėte būti atsargūs arba laikinai nutraukti vartojimą.
- Per didelis garso slėgis iš ausinių ir ausinių gali sukelti klausos praradimą.
- Vairuojant nerekomenduojama naudotis ausinėmis užsidengus abi ausis, o kai kuriose vietovėse tai gali būti neteisėta.
- Saugumo sumetimais venkite išsiblaškyti nuo muzikos ar telefono skambučių, kai esate eisme ar kitoje potencialiai pavojingoje aplinkoje.

## Bendroji informacija

Kad būtų išvengta pažeidimų ar gedimų:

### Atsargiai

- Nelaikykite ausinių per dideliame karštyje.
- Nenumeskite ausinių.
- Ausinių neturi veikti lašai ar purlslai. (žr. konkretaus gaminio IP klasę)
- Neleiskite, kad ausinės būtų panardintos į vandenį.
- Neįkraukite ausinių, kai jungtis arba lizdas yra drėgni.
- Nenaudokite jokių valymo priemonių, kurių sudėtyje yra alkoholio, amoniako, benzeno ar abrazyvinių medžiagų.
- Jei reikia valyti, gaminį valykite minkšta šluoste, prirėkęs sudrėkinta minimaliu kiekiu vandens arba praskiestu švelniu muilu.
- Integruotas akumuliatorius neturi būti veikiamas per didelio karščio, pavyzdžiui, saulės spindulių, ugnies ar pan.
- Netinkamai pakeitus akumuliatorių kyla sprogimo pavojus. Keiskite tik to paties arba lygiaverčio tipo prietaisais.
- Kad būtų pasiekta tam tikra IP klasė, įkrovimo lizdo dangtelis turi būti uždarytas.
- Išmetus akumuliatorių į ugnį ar karštą krosnį, mechanškai sutraiškant ar supjaustant akumuliatorių, gali įvykti sprogimas.
- Palikus akumuliatorių itin aukštos temperatūros aplinkoje, gali įvykti sprogimas arba ištekėti degus skystis ar dujos.
- Dėl itin žemo oro slėgio akumuliatoriuje gali įvykti sprogimas arba ištekėti degus skystis ar dujos.
- Kad būtų išvengta gaisro pavojaus, įranga maitinama tik iš išorinio maitinimo šaltinio, kurio išvestis turi atitikti PS1 reikalavimus (išvesties galia mažesnė nei 15 W).

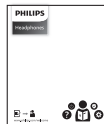
Naudojimo ir laikymo temperatūra bei drėgmė

- Laikykite temperatūroje nuo  $-20\text{ }^{\circ}\text{C}$  ( $-4\text{ }^{\circ}\text{F}$ ) iki  $50\text{ }^{\circ}\text{C}$  ( $122\text{ }^{\circ}\text{F}$ ), esant ne didesnei kaip 90 % santykinei oro drėgmei.
- Naudokite vietoje, kurioje temperatūra yra nuo  $0\text{ }^{\circ}\text{C}$  ( $32\text{ }^{\circ}\text{F}$ ) iki  $45\text{ }^{\circ}\text{C}$  ( $113\text{ }^{\circ}\text{F}$ ), o santykinė oro drėgmė – iki 90 %.
- Akumuliatoriaus veikimo laikas gali būti trumpesnis esant aukštai arba žemai temperatūrai.
- Keičiant netinkamo tipo akumuliatorių kyla pavojus, kad ausinės ir akumuliatorius gali būti smarkiai sugadinti (pvz., kai kurių tipų ličio akumuliatorių atveju).

## 2 Jūsų „True wireless“ ausinės

Sveikiname jus įsigijus ir prisijungus prie „Philips“ naudotojų! Norėdami visapusiškai pasinaudoti „Philips“ teikiamais pasiūlymais, užregistruokite savo gaminį svetainėje [www.philips.com/support](http://www.philips.com/support). Su šiomis „Philips“ „True wireless“ ausinėmis galite:

- patogiai naudotis be laido laisvą rankų įranga
- klausytis ir valdyti muzikos įrašus belaidžiu būdu
- perjungti tarp skambučių ir muzikos



Greitojo paleidimo vadovas

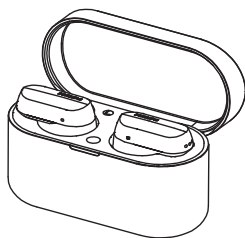


Garantija



Saugos lapelis

### Dėžutės turinys



„Philips“ „True wireless“ ausinės „Philips“ Philips TAT3508



Ausų gaubteliai x 6

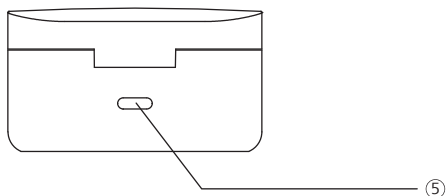
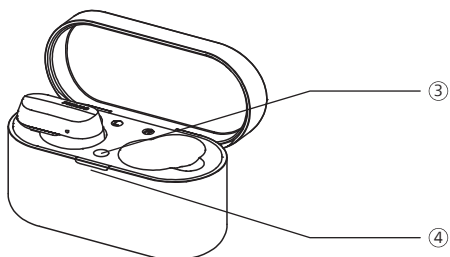
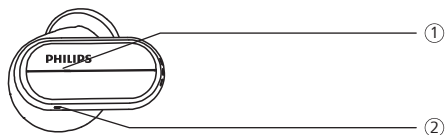


Type-C tipo įkrovimo laidas (tik įkrovimui)

### Kiti įrenginiai

Mobilusis telefonas arba įrenginys (pvz., nešiojamasis kompiuteris, planšetinis kompiuteris, „Bluetooth“ adapteriai, MP3 grotuvas ir t. t.), palaikantis „Bluetooth“ ir suderinamas su ausinėmis.

## „True wireless“ ausinių apžvalga



- ① Universalus jutiklis (MFT)
- ② LED indikatorius (ausinių)
- ③ „Bluetooth“ siejimo mygtukas
- ④ LED indikatorius (akumuliatoriaus arba įkrovimo būsenai)
- ⑤ USB-C lizdas įkrovimui

# 3 Kaip pradėti

## Akumulatoriaus įkrovimas

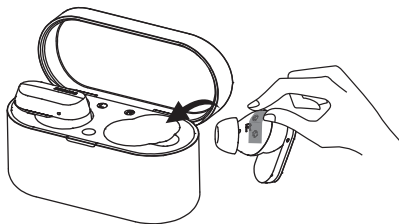
### Pastaba

- Prieš naudodami ausines įdėkite jas į įkrovimo dėklą ir 2 valandas įkraukite akumuliatorių, kad akumulatoriaus talpa ir tarnavimo laikas būtų optimalūs.
- Naudokite tik originalų USB-C įkrovimo kabelį, kad išvengtumėte pažeidimų.
- Prieš įkraudami baikite skambutį. Prijungus ausines prie įkrovimo, jos bus išjungtos.
- Jei ausinės nenaudojamos ilgą laiką, įkraunamas akumulatoriaus įkrovos limitas pradės mažėti. Kad išvengtumėte šių nuostolių, bent kartą per tris mėnesius visiškai įkraukite akumuliatorių.

## Ausinės

Įdėkite ausines į įkrovimo dėklą.

- Ausinės pradėdamos įkrauti ir įsižiebia balta LED lemputė
- Kai ausinės bus visiškai įkrautos, balta lemputė užges

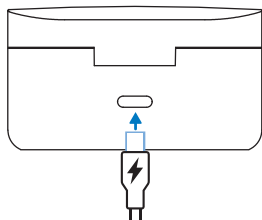


### Patarimas

- Įprastai USB laidu visiškai įkraunama per 2 valandas (ausinės arba įkrovimo dėklas).

## Įkrovimo dėklas

Vieną USB-C laidu galą įkiškite į įkrovimo dėklą, o kitą – į maitinimo šaltinį.



### Patarimas

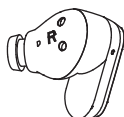
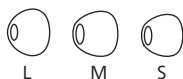
- Įkrovimo dėklas naudojamas kaip nešiojamas atsarginis akumuliatorius ausinėms įkrauti. Kai įkrovimo dėklas visiškai įkrautas, ausines jame visiškai galima įkrauti 2 kartus.

## Kaip dėvėti

### Tinkamų ausų įdėklų, kad optimaliai tiktų, pasirinkimas

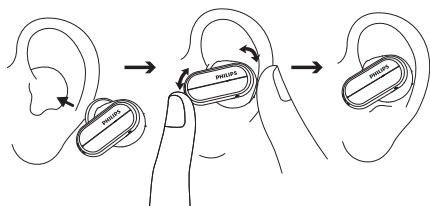
Geriausia garso kokybė ir triukšmo šalinimas užtikrinama įdėklui tvirtai ir patikimai priglundus.

- 1 Išbandykite, kuris ausies įdėklas užtikrina geriausią garsą ir dėvėjimo komfortą.
- 2 Pridedami 3 dydžių silikoniniai ausų antgalių dangteliai: didelis, vidutinis ir mažas.



### Ausinių įsidėjimas

- 1 Patikrinkite kairės arba dešinės pusės ausinių orientaciją.
- 2 Įkiškite ausines į ausis ir šiek tiek pasukite, kol patikimai priglus.



## Programos parsisiuntimas

Norėdami atsisiųsti programėlę, nuskaitykite QR kodą / paspauskite mygtuką „Atsisiųsti“ arba „Apple“ programėlių parduotuvėje, arba „Google Play“ ieškokite „Philips Headphones“.



Naudodami „Philips Headphones app“ galite valdyti klausomą muziką. Galite pritaikyti garsą, kad muzika ir skambučiai visada geriausiai atitiktų jūsų poreikius.

## Ausinių siejimas su „Bluetooth“ įrenginiu pirmą kartą

- 1 Įsitikinkite, kad ausinės yra visiškai įkrautos ir išjungtos.
- 2 Atidarykite įkrovimo dėklo dangtelį, ausinės pereis į susiejimo režimą ir bus paruoštos prijungti.
  - ↳ Abiejų ausinių LED pakaitomis mirksi baltai ir mėlynai
  - ↳ Dabar ausinės veikia susiejimo režimu ir yra paruoštos susieti su „Bluetooth“ įrenginiu (pvz., mobiliuoju telefonu)

- 3 Įjunkite „Bluetooth“ įrenginio „Bluetooth“ funkciją.
- 4 Susiekite ausines su „Bluetooth“ įrenginiu, žr. „Bluetooth“ įrenginio naudotojo vadovą.

#### Pastaba

- Po įjungimo, jei ausinės neranda anksčiau prijungto „Bluetooth“ įrenginio, įjunkite siejimo režimą (3 sekundes paspauskite ant dėklo esantį mygtuką, kai abi ausinės yra viduje ir dangtelis atidarytas).

Toliau pateiktame pavyzdyje parodyta, kaip susieti ausines su „Bluetooth“ įrenginiu.

- 1 Įjunkite „Bluetooth“ įrenginio „Bluetooth“ funkciją, pasirinkite „Philips TAT3508“.
- 2 Jei bus paprašyta, įveskite ausinių slaptažodį „0000“ (4 nulius). Įrenginiuose su „Bluetooth 3.0“ ar naujesne versija, slaptažodžio įvesti nereikia.



Philips TAT3508

## Viena ausinė (mono režimas)

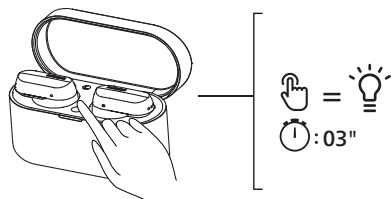
Jei norite naudoti mono režimą, iš įkrovimo dėklo išimkite dešinę arba kairę ausinę. Ausinė įsijungs automatiškai.

#### Pastaba

- Iš įkrovimo dėklo ištraukite antrąją ausinę ir jos bus automatiškai susietos tarpusavyje.

## Ausinių siejimas su kitu „Bluetooth“ įrenginiu

Jei su ausinėmis norite susieti kitą „Bluetooth“ įrenginį, tiesiog įjunkite susiejimo režimą (3 sekundes paspauskite ant dėklo esantį mygtuką, kai abi ausinės yra viduje ir dangtelis atidarytas), tada atraskite antrąjį įrenginį įprastu susiejimo būdu.



#### Pastaba

- Ausinių atmintyje saugomi 4 įrenginiai. Jei bandote susieti daugiau nei 4 įrenginius, anksčiausiai susietas įrenginys pakeičiamas nauju.

## Daugiataškis ryšys

Siejimas

- Ausinių suporavimas su 2 įrenginiais, pvz., mobiliuoju telefonu ir nešiojamuoju kompiuteriu.

Perjungimas tarp įrenginių

- Bet kuriuo metu muzikos galite klausytis tik iš 1 įrenginio. Kitas įrenginys bus skirtas telefono skambučiams.
- Pristabdykite 1 įrenginio garso įrašą ir pradėkite atkurti garso įrašą iš kito įrenginio.

#### Pastaba

- Kai iš 1 įrenginio transliuojamas garsas, gavus skambutį iš 2 įrenginio automatiškai pristabdomas 1 įrenginio atkūrimas. Skambutis bus automatiškai nukreiptas į ausines.
- Baigus skambutį bus automatiškai atnaujintas atkūrimas iš 1 įrenginio.



# 4 Ausinių naudojimas

## Ausinių susiejimas su savo „Bluetooth“ įrenginiu

- 1 Įjunkite „Bluetooth“ įrenginio „Bluetooth“ funkciją.
- 2 Atidarykite įkrovimo dėklo dangtelį.
  - ↳ Mirksi mėlynas LED.
  - ↳ Ausinės ieškos paskutinio prijungto „Bluetooth“ įrenginio ir automatiškai vėl prie jo prisijungs. Jei paskutinis prijungtas įrenginys nepasiekiamas, ausinės ieškos ir vėl prisijungs prie antro paskutinio prijungto įrenginio.



### Patarimas

- Jei „Bluetooth“ įrenginio „Bluetooth“ funkciją įjungiate po to, kai įjungiate ausines, turite pereiti į įrenginio „Bluetooth“ meniu ir prijungti ausines prie įrenginio rankiniu būdu.



### Pastaba

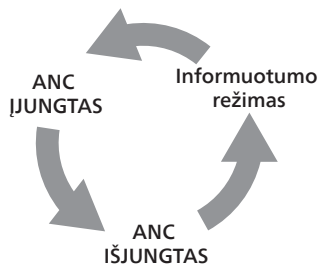
- Kai kuriuose „Bluetooth“ įrenginiuose prisijungimas gali būti ne automatinis. Tokiu atveju turite pereiti į įrenginio „Bluetooth“ meniu ir prijungti ausines prie „Bluetooth“ įrenginio rankiniu būdu.

## ANC (aktyvaus triukšmo slopinimo) valdymas

### ANC įjungimas

Skirtingus ANC režimus galima perjungti dukart bakstelėjus kairiąją ausinę.

- ANC funkcija įjungiamą automatiškai, kai ausinė įkišama į ausį.
- Du kartus palietus MFT, ANC funkcija bus išjungta.
- Dar kartą du kartus palieskite MFT, jis persijungs į informuotumo režimą.



Užduotis	MFT	Veiksmas
ANC ĮJUNGTA	Kairioji ausinė	Dukart bakstelėkite
Informuotumo režimas	Kairioji ausinė	Dukart bakstelėkite
ANC IŠJUNGTA	Kairioji ausinė	Dukart bakstelėkite
Spartus informuotumas	Kairioji ausinė	Toliau lieskite po pypTELėjimo

## Ijungimas / išjungimas

Užduotis	MFT	Veiksmas
Ijungti ausines		Išimkite ausines iš įkrovimo dėklo, kad įjungtumėte
Išjungti ausines		Įdėkite ausines į įkrovimo dėklą, kad išjungtumėte

## Skambučių ir muzikos valdymas

Muzikos valdymas

Užduotis	MFT	Veiksmas
Leisti arba pristabdyti muziką	Dešinė ausinė	Dukart bakstelėkite
Kitas takelis	Dešinė ausinė	Triskart bakstelėkite
Ankstesnis takelis	Kairioji ausinė	Triskart bakstelėkite
Reguluoti garsumą +	Dešinė ausinė	Bakstelėkite vieną kartą, tada ilgai lieskite
Reguluoti garsumą -	Kairioji ausinė	Bakstelėkite vieną kartą, tada ilgai lieskite

Skambučio valdymas

Užduotis	MFT	Veiksmas
Atsiliepti/užbaigti skambutį	Dešinė/kairė ausinė	Bakstelėkite vieną kartą
Užbaigti skambutį/Atmesti skambutį	Dešinė/kairė ausinė	Dukart bakstelėkite

## Balso padėjėjas

Užduotis	Mygtukas	Veiksmas
Suaktyvinti balso („Siri“ / „Google“) padėjėją	Dešinė ausinė	Toliau lieskite po pypitelėjimo
Sustabdyti balso padėjėją	Dešinė ausinė	bakstelėkite vieną kartą

## Ausinių LED indikatoriaus būseną

Ausinių būseną	Indikatorius
Ausinės prijungtos prie „Bluetooth“ įrenginio	Baltas LED sumirksi vieną kartą
Ausinės parengtos siejimui	LED mirksi pakaitomis mėlynai ir baltai
Ausinės įjungtos, bet neprijungtos prie „Bluetooth“ įrenginio	Baltas LED mirksi kas sekundę (automatiškai išsijungia po 3 minučių)
Žemas akumulatoriaus įkrovos lygis (ausinių)	Baltas LED sumirksi 3 k. kas 5 sekundes
Akumulatorius visiškai įkrautas (įkrovimo dėklas)	Žr. dėklo LED

---

## Įkrovimo dėklo LED indikatoriaus būseną

Įkrovimo metu	Indikatorius
Žemas įkrovos lygis	Įsižiebia gintaro spalvos LED
Santykinai tinkamas akumuliatorius	Įsižiebia baltas LED

---

Naudojamas ir dangtelis atidarytas	Indikatorius
Žemas įkrovos lygis	Baltas LED lėtai mirksi 4 ciklus
Santykinai tinkamas akumuliatorius	Išjungta

---

## 5 Ausinių nustatymas iš naujo

Jei kyla susiejimo ar ryšio problemų, atlikę toliau nurodytą procedūrą galite nustatyti pradinis ausinių gamyklinius nustatymus.

- 1 „Bluetooth“ įrenginyje eikite į „Bluetooth“ meniu ir iš įrenginių sąrašo pašalinkite „**Philips TAT3508**“.
- 2 Išjunkite „Bluetooth“ įrenginio „Bluetooth“ funkciją.
- 3 Gražinkite ausines į įkrovimo dėklą ir atidarykite dangtelį.
- 4 Du kartus paspauskite mygtuką ant dėžutės.
- 5 Atlikite veiksmus, aprašytus skirsnyje „Ausinių naudojimas – ausinių prijungimas prie „Bluetooth“ įrenginio“.
- 6 Susiekite ausines su „Bluetooth“ įrenginiu, pasirinkite „**Philips TAT3508**“.

Jei ausinės nereaguoja, atlikite toliau nurodytus veiksmus, kad iš naujo nustatytumėte ausinių aparatinę įrangą.

- Gražinkite ausines į įkrovimo dėklą ir atidarykite dangtelį, spauskite dėžutėje esantį mygtuką ilgiau nei 10 sekundžių.

## 6 Techniniai duomenys

- Muzikos grojimo trukmė (ANC įjungtas): 7 + 14 val.
- Muzikos grojimo trukmė (ANC išjungtas): 9 + 18 val.
- Budėjimo trukmė: 200 val.
- Įkrovimo trukmė: 2 val.
- Ličio jonų akumuliatorius 55 mAh kiekvienoje ausinėje, ličio jonų akumuliatorius 400 mAh įkrovimo dėkle
- „Bluetooth“ versija: 5.3
- Suderinami „Bluetooth“ profiliai:
  - HFP (Laisvų rankų profilis)
  - A2DP (Išplėstinis garso paskirstymo profilis)
  - AVRCP (Garso ir vaizdo nuotolinio valdymo profilis)
  - TMAP (Telefonijos ir medijos garso profilis)
- Palaikomi audio kodekai: LC3, SBC
- Dažnių intervalas: 2,402–2,480 GHz
- Siųstuvo galia: < 10 dBm
- Veikimo nuotolis: Iki 10 metrų (33 pėdų)
- Automatinis išjungimas
- USB-C priedas įkrovimui
- Įspėjimas apie išsikrovusį akumuliatorių: yra



### Pastaba

- Specifikacijos gali būti keičiamos be išankstinio įspėjimo.

# 7 Pranešimas

## Atitikties deklaracija

Šiuo „MMD Hong Kong Holding Limited“ pareiškia, kad gaminys atitinka esminius reikalavimus ir kitas susijusias RED Directive 2014/53/EU ir UK Radio Equipment Regulations SI 2017 No 1206. Atitikties deklaraciją rasite interneto svetainėje [www.philips.com/support](http://www.philips.com/support).

## Senojo gaminio ir akumulatoriaus šalinimas



Jūsų gaminys suprojektuotas ir pagamintas iš aukštos kokybės medžiagų ir komponentų, kuriuos galima perdirbti ir pakartotinai panaudoti.



Šis ant gaminio esantis simbolis reiškia, kad gaminiui taikoma European Directive 2012/19/EU.

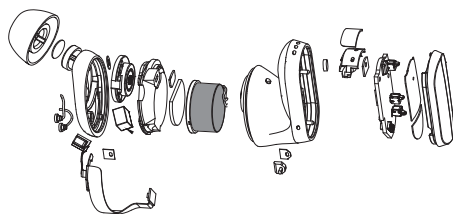


Šis simbolis reiškia, kad gaminyje yra įmontuotas įkraunamas akumulatorius, kuriam taikoma European Directive 2013/56/EU ir kurio negalima išmesti kartu su įprastomis buitinėmis atliekomis. Primygtinai rekomenduojame nunešti gaminį į oficialų surinkimo punktą arba „Philips“ aptarnavimo centrą, kad įkraunamąjį akumuliatorių išimtų specialistas. Susipažinkite su vietine elektros ir elektroninių gaminių bei įkraunamų akumuliatorių atskiro surinkimo sistema. Laikykitės vietinių taisyklių ir niekada neišmeskite gaminio ir įkraunamų akumuliatorių su įprastomis buitinėmis atliekomis. Teisingas senų gaminių ir įkraunamų akumuliatorių šalinimas padeda išvengti neigiamų pasekmių aplinkai.

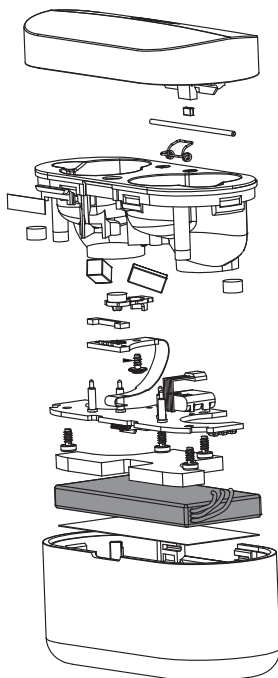
## Integruoto akumulatoriaus išėmimas

Jei jūsų šalyje nėra elektroninių gaminių surinkimo ir (arba) perdirbimo sistemos, prieš išmesdami ausines galite apsaugoti aplinką išimdami ir perdirbdami akumuliatorių.

- Prieš išimdami akumuliatorių įsitikinkite, kad ausinės yra atjungtos nuo įkrovimo dėklo.



- Prieš išimdami akumuliatorių įsitikinkite, kad įkrovimo dėklas atjungtas nuo USB įkrovimo kabelio.



---

## Atitiktis elektromagnetinių laukų reikalavimams

Šis gaminys atitinka visus taikomus standartus ir reglamentus, susijusius su elektromagnetinių laukų poveikiu.

---

## Aplinkosaugos informacija

Atsisakyta visų nereikalingų pakuočių. Stengėmės, kad pakuotė būtų lengva suskirstyti į tris medžiagas: kartoną (dėžė), polistireninį putplastį (buferis) ir polietileną (maišeliai, apsauginis putplasčio lakštas.) Jūsų sistema sudaryta iš medžiagų, kurios gali būti perdirbtos ir pakartotinai panaudotos, jei jas išskirstys specializuota įmonė. Laikykitės vietos teisės aktų, reglamentuojančių pakavimo medžiagų, išiekvotų baterijų ir senos įrangos šalinimą.

---

## Pranešimas apie atitiktį

Prietaisas atitinka FCC taisyklių 15 dalį. Eksploatacijai taikomos šios dvi sąlygos:

1. Šis prietaisas negali kelti žalingų trukdžių ir
2. Šis prietaisas turi priimti bet kokius gaunamus trikdžius, įskaitant trikdžius, kurie gali sukelti nepageidaujamą veikimą.

### FCC taisyklės

Ši įranga buvo išbandyta ir nustatyta, kad ji atitinka B klasės skaitmeniniam įrenginiui taikomus apribojimus pagal FCC taisyklių 15 dalį. Šie apribojimai nustatyti siekiant užtikrinti pagrįstą apsaugą nuo žalingų trukdžių gyvenamosios paskirties įrenginiuose. Ši įranga generuoja, naudoja ir gali spinduliuoti radijo dažnio energiją ir, jei ji nėra sumontuota ir naudojama pagal naudojimo instrukciją, gali sukelti

žalingus radijo ryšio trukdžius. Tačiau nėra jokios garantijos, kad konkrečiame įrenginyje nebus trukdžių. Jei ši įranga sukelia žalingus radijo ar televizijos priėmimo trukdžius, kuriuos galima nustatyti išjungus ir įjungus įrangą, naudotojui rekomenduojama pabandyti pašalinti trukdžius viena ar keliomis toliau nurodytomis priemonėmis.

- Perorientuokite arba perkelkite priėmimo anteną
- Padidinkite atstumą tarp įrangos ir imtuvo
- Įrenginį įjunkite į kitos grandinės elektros lizdą nei tas, prie kurio prijungtas imtuvas
- Kreipkitės pagalbos į prekybos atstovą arba patyrusį radijo ir (arba) televizijos techniką

### FCC spinduliuotės poveikio pareiškimas:

Ši įranga atitinka FCC spinduliuotės poveikio ribas, nustatytas nekontroliuojamai aplinkai. Šio siųstuvo negalima statyti ar naudoti kartu su jokia kita antena ar siųstuvu.

**Dėmesio:** Naudotojas įspėjamas, kad pakeitimai ar modifikacijos, kurių aiškiai nepatvirtino už atitiktį atsakinga šalis, gali panaikinti naudotojo teisę eksploatuoti įrangą.

### Kanada:

Šiame prietaise yra siųstuvas (-ai) ir (arba) imtuvas (-ai), kuriems netaikomos licencijos ir kurie atitinka Kanados Inovacijų, mokslo ir ekonominės plėtros tarnybos (Innovation, Science and Economic Development Canada) nustatytą (-us) licencijai netaikomą (-us) RSS standartą (-us). Eksploatacijai taikomos šios dvi sąlygos: (1) Šis įrenginys negali kelti trukdžių. (2) Šis įrenginys turi priimti bet kokius trukdžius, įskaitant trukdžius, kurie gali sukelti nepageidaujamą įrenginio veikimą.

L'émetteur/récepteur exempt de licence contenu dans le présent appareil est conforme aux CNR d'Innovation, Sciences et Développement économique Canada applicables aux appareils radio exempts de licence.

L'exploitation est autorisée aux deux conditions suivantes : (1) L'appareil ne doit pas produire de brouillage; (2) L'appareil doit accepter tout brouillage radioélectrique subi, même si le brouillage est susceptible d'en compromettre le fonctionnement.

CAN ICES-003(B)/NMB-003(B)

**IC spinduliuotės poveikio pareiškimas:**

Ši įranga atitinka Kanados spinduliuotės poveikio ribines vertes, nustatytas nekontroliuojamoje aplinkoje.

Šio siųstuvo negalima statyti ar naudoti kartu su jokia kita antena ar siųstuvu.

## 8 Prekių ženklai

---

### „Bluetooth“

„Bluetooth®“ žodinis ženklas ir logotipai yra registruotieji prekių ženklai, priklausantys bendrovei „Bluetooth SIG, Inc.“, ir bet koks „MMD Hong Kong Holding Limited“ šių ženklų naudojimas yra licencijuotas. Kiti prekių ženklai ir prekių pavadinimai priklauso atitinkamiems jų savininkams.

---

### „Siri“

„Siri“ yra „Apple Inc.“ prekių ženklas, registruotas JAV ir kitose šalyse.

---

### „Google“

„Google“ ir „Google Play“ yra „Google LLC“ prekių ženklai.



## 9 Dažnai užduodami klausimai

**Mano „Bluetooth“ ausinės neįsijungia.** Išsikrovęs akumulatorius. Įkraukite ausines.

**Negaliu susieti „Bluetooth“ ausinių su „Bluetooth“ įrenginiu.**

„Bluetooth“ funkcija išjungta. Įjunkite „Bluetooth“ funkciją savo „Bluetooth“ įrenginyje ir įjunkite „Bluetooth“ įrenginį prieš įjungdami ausines.

**Siejimas neveikia.**

- Įdėkite abi ausines į įkrovimo dėklą.
- Įsitikinkite, kad išjungėte visų anksčiau prijungtų „Bluetooth“ įrenginių „Bluetooth“ funkciją.
- „Bluetooth“ įrenginyje iš „Bluetooth“ sąrašo ištrinkite „Philips TAT3508“.
- Susiekite ausines (žr. „Ausinių siejimas su „Bluetooth“ įrenginiu pirmą kartą“ 6 puslapyje).

**„Bluetooth“ įrenginys neranda ausinių.**

- Ausinės gali būti prijungtos prie anksčiau susieto įrenginio. Išjunkite prijungtą įrenginį arba perkelkite jį iš veikimo zonos.
- Susiejimas galėjo būti iš naujo nustatytas arba ausinės anksčiau buvo susietos su kitu įrenginiu. Dar kartą susiekite ausines su „Bluetooth“ įrenginiu, kaip aprašyta naudotojo vadove. (žr. „Ausinių siejimas su „Bluetooth“ įrenginiu pirmą kartą“ 6 puslapyje).

**Mano „Bluetooth“ ausinės prijungtos prie mobiliojo telefono su „Bluetooth-stereogarsiakalbiu, tačiau muzika groja tik per mobiliojo telefono garsiakalbį.** Žr. mobiliojo telefono naudotojo vadovą. Pasirinkite, jei norite klausytis muzikos per ausines.

**Garso kokybė prasta, girdimas spragsėjimas.**

- „Bluetooth“ įrenginys yra už veikimo zonos ribų. Sumažinkite atstumą tarp ausinių ir „Bluetooth“ įrenginio arba pašalinkite tarp jų esančias kliūtis.
- Įkraukite ausines.

**Transliuojant iš mobiliojo telefono garso kokybė yra prasta, labai lėta arba transliacija apskritai neveikia.**

Įsitikinkite, kad jūsų mobilusis telefonas ne tik palaiko (mono) HFP, bet ir A2DP bei yra suderinamas su BT4.0x (arba naujesne versija) (žr. „Techniniai duomenys“ 11 puslapyje).



2023 © „MMD Hong Kong Holding Limited“. Visos teisės saugomos. Specifikacijos gali būti keičiamos be išankstinio įspėjimo. „Philips“ ir „Philips“ skydo emblema yra registruotieji „Koninklijke Philips N.V.“ prekių ženklai ir naudojami pagal licenciją. Šį gaminį pagamino ir parduoda „MMD Hong Kong Holding Limited“ arba vienas iš jos filialų, o „MMD Hong Kong Holding Limited“ teikia garantiją dėl šio gaminio. Visi kiti įmonių ir produktų pavadinimai gali būti atitinkamų įmonių, su kuriomis jie yra susiję, prekių ženklai.

