

# Aina apuna

Rekisteröi tuote, voit käyttää tukipalvelua osoitteessa  
[www.philips.com/support](http://www.philips.com/support)



AW9000



# Käyttöopas

# PHILIPS



# Sisällysluettelo

<b>1 Tärkeää</b>	2	<b>8 Vianmääritys</b>	24
Turvallisuus	2		
Huomautus	3	<b>9 Liite: LED-merkkivalojen merkitykset</b>	26
<b>2 Langaton Hifi-kaiuttimesi</b>	4		
Johdanto	4		
Toimituksen sisältö	4		
Mitä muuta tarvitset	4		
Päälaitteen yleiskuvaus	5		
<b>3 Valmistelut</b>	6		
Lataa Philips AirStudio+ Lite älypuhelimeen tai tablet-laitteeseen	6		
Liitä kaiutinkaapelit	7		
Kytke laitteeseen virta ja käynnistä	8		
<b>4 Liitä AW9000 nykyiseen Wi-Fi- kotiverkkoosi.</b>	9		
Vaihtoehto 1: Langattoman yhteyden määrittäminen iOS-laitteesta muulla kuin WPS-reitittimellä	10		
Vaihtoehto 2: Asennus Android- laitteeseen muulla kuin WPS-reitittimellä	12		
Vaihtoehto 3: Langattoman yhteyden määrittäminen WPS-reitittimeen	14		
Vaihtoehto 4: Kiinteän yhteyden määrittäminen Ethernet-kaapelilla	16		
<b>5 Toistaminen</b>	17		
Kuuntele Internet-radioasemia AW9000-laitteen kautta	17		
Toistaminen ulkoisesta laitteesta	19		
<b>6 Laitteohjelmiston päivittäminen</b>	21		
<b>7 Tuotetiedot</b>	23		
Teknisiä tietoja	23		

# 1 Tärkeää

## Turvallisuus

Euroopan tiedot:

Turvasymbolit



Huutomerkki kiinnittää huomiota kohtiin, joiden toimintaan on erityisesti tutustuttava lukemalla laitteen oppaat, jotta laitteen käyttö- ja huolto-ongelmat voidaan välttää.

Salama kuvaa laitteessa olevaa eristämätöntä materiaalia, joka voi aiheuttaa sähköiskun.

Tulipalon ja sähköiskun välttämiseksi laitetta ei saa altistaa sateelle tai kosteudelle. Nesteitä sisältäviä esineitä, esimerkiksi maljakoita, ei saa laittaa laitteen päälle.

- ① Lue nämä ohjeet.
- ② Säilytä nämä ohjeet.
- ③ Huomioi varoitukset.
- ④ Noudata kaikkia ohjeita.
- ⑤ Älä käytä laitetta veden lähellä.
- ⑥ Puhdista vain kuivalla liinalla.
- ⑦ Älä tuki ilmastointiaukkoja. Asenna valmistajan ohjeiden mukaisesti.
- ⑧ Älä irrota laitteen koteloa.

- ⑨ Älä altista laitetta tippuvalle/roiskuvalle vedelle, sateelle tai kosteudelle.
- ⑩ Älä säilytä laitetta suorassa auringonvalossa tai liekkien tai lämmönlähteiden läheisyydessä.
- ⑪ Älä asenna lähelle lämmönlähteitä, kuten lämpöpattereita, uuneja tai muita lämpöä tuottavia laitteita (mukaan lukien vahvistimia).
- ⑫ Älä aseta laitteen päälle muita sähkölaitteita.
- ⑬ Älä aseta laitteen päälle mitään sitä mahdollisesti vahingoittavia esineitä, kuten nestettä sisältäviä esineitä tai kynttilöitä.
- ⑭ Kun järjestelmän virta katkaistaan laitteen katkaisimesta tai irrottamalla pistoke, laite on helppo ottaa uudelleen käyttöön.



### Vakava varoitus

- Älä koskaan avaa laitteen runkoa.
- Älä koskaan voitele mitään laitteen osaa.
- Älä koskaan aseta laitetta muiden laitteiden päälle.
- Älä säilytä laitetta suorassa auringonvalossa tai liekkien tai lämmönlähteiden läheisyydessä.
- Varmista, että virtajohto tai pistoke on sijoitettu niin, että voit helposti irrottaa laitteen virtalähteestä.

Ylikuumenemisen vaara! Älä koskaan sijoita laitetta ahtaaseen tilaan. Jätä DVD-soittimen ympärille aina vähintään 10 cm vapaata tilaa ilman kiertämistä varten. Varmista, että esimerkiksi verhot eivät peitä laitteen ilmastointiaukkoja.

## Huomautus

# CE 0560

Tämä laite on Euroopan unionin radiohäiriöitä koskevien vaatimusten mukainen.

Tämä tuote noudattaa direktiivin 1999/5/EC vaatimuksia.

### Muutokset

Muutokset, joita valmistaja ei ole valtuuttanut, voivat mitätöidä käyttäjän oikeuden käyttää tätä tuotetta.



Tuotteen suunnittelussa ja valmistuksessa on käytetty laadukkaita materiaaleja ja osia, jotka voidaan kierrättää ja käyttää uudelleen.



Tuotteeseen kiinnitetty yliviivatun roskakorin kuva tarkoittaa, että tuote kuuluu Euroopan parlamentin ja neuvoston direktiivin 2002/96/EY soveltamisalaan.

Tutustu paikalliseen sähkö- ja elektroniikkalaitteiden keräysjärjestelmään. Toimi paikallisten sääntöjen mukaan äläkä hävitä vanhoja tuotteita talousjätteiden mukana. Tuotteen asianmukainen hävittäminen auttaa vähentämään ympäristölle ja ihmisille mahdollisesti koituvia haittavaikutuksia.

### Ympäristötietoja

Kaikki tarpeeton pakkausmateriaali on jätetty pois. Pyrimme siihen, että pakkauksen materiaalit on helppo jakaa kolmeen osaan: pahviin (laatikko), polystyreenimuoviin (pehmuste) ja polyeteeni (pussit, suojamuoviarki). Järjestelmä koostuu materiaaleista, jotka voidaan kierrättää ja käyttää uudelleen, jos järjestelmän hajottamisen hoitaa siihen erikoistunut yritys. Noudata paikallisia pakkausmateriaaleja, vanhoja paristoja ja käytöstä poistettuja laitteita koskevia kierrätysohjeita.

Android on Google Inc.:n tavaramerkki. Tämän tavaramerkin käyttö on Googlen lupien alaisista.

### Laiteluokan II symboli:



LUOKAN II laite, jossa on kaksoiseristys ja jossa ei ole maadoitusta.



### Huomautus

- Tyypikilpi on laitteen takaosassa.

## 2 Langaton Hifi-kaiuttimesi

Olet tehnyt erinomaisen valinnan ostaessasi Philipsin laitteen. Saat parhaan mahdollisen hyödyn Philipsin palveluista rekisteröimällä tuotteen osoitteessa [www.philips.com/welcome](http://www.philips.com/welcome). Jos otat yhteyttä Philipsiin, sinulta kysytään laitteen mallia ja sarjanumeroita. Malli- ja sarjanumero ovat laitteen pohjassa. Kirjoita numerot tähän:

Mallinumero \_\_\_\_\_

Sarjanumero \_\_\_\_\_

---

### Johdanto

Tällä langattomalla hifikaiuttimella voit

- kuunnella musiikkia DLNA/UPnP-yhteensopivasta sovelluksesta.
- kuunnella Internet-radioasemia ja musiikkia verkkopalveluista.
- toistaa musiikkia muista äänentoistolaitteista liitäntöjen **COAXIAL**, **MP3-LINK**, **OPTICAL** tai **AUX IN (L/R)** kautta.

---

### Toimituksen sisältö

Tarkista pakkauksen sisältö:

- Langaton hifikaiutin, jossa on sisäinen Wi-Fi.
- 2 x virtajohto
- 1 x kaiutinkaapeli
- Pikaopas
- Turvallisuustiedot

---

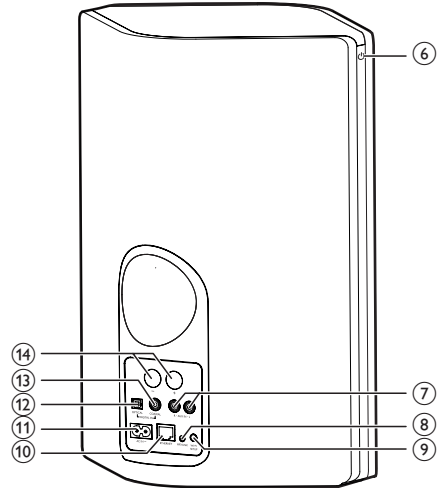
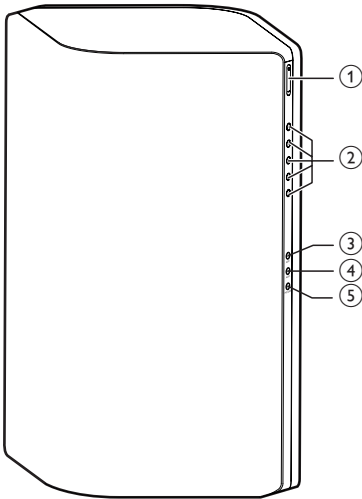
### Mitä muuta tarvitset

Äänen suoratoistoon langattomasti kohteeseen AW9000 tarvitset:

- Wi-Fi-sertifioidun reitittimen
- iOS- tai Android-laitteen, kuten iPod touchin / iPhoneen / iPadin tai Android-puhelimen tai -tabletin
- **Philips AirStudio+ Lite** -sovelluksen, joka on saatavissa **App Store** -verkkokaupasta (iOS-laitteille) tai Googlen **Play Store** -verkkokaupasta (Android-laitteille)

Liitä AW9000 Wi-Fi-reitittimen kautta samaan paikallisverkkoon kuin iOS- tai Android-laite.

# Päälaitteen yleiskuvaus



- ① + / -
  - Säädä äänenvoimakkuutta.
- ② Numeropainikkeet (1-5)
  - Valitse Internet-radioasema.
- ③ AUX 1-painike
  - Valitse liitäntään **OPTICAL** tai **COAXIAL** kytketty Aux-tulolähde.
- ④ AUX 2-painike
  - Valitse liitäntöihin **AUX IN L/R** kytketty Aux-tulolähde.
- ⑤ MP3-LINK-painike
  - Valitse MP3 Linkin äänilähde.
- ⑥ Virranilmaisin/-painike  $\phi$ 
  - Laitteen nykyisen tilan näyttäminen.
  - Kytke laitteen virta tai siirrä se normaaliin valmiustilaan tai Eco-valmiustilaan.
- ⑦ AUX IN L/R liitännät
  - Liitä ulkoinen äänentoistolaite RCA-äänikaapelin avulla, (punainen/valkoinen; eivät sisälly toimitukseen).
- ⑧ MP3-LINK-liitäntä
  - Liitä ulkoinen äänentoistolaite 3,5 mm:n äänikaapelilla (lisävaruste).
- ⑨ WI-FI SETUP-painike
  - Laitteen liittäminen Wi-Fi-verkkoon.
- ⑩ ETHERNET-liitäntä
  - (Valinnainen) Yhdistä langattomaan reitittimeen Ethernet-verkkokaapelilla (ei toimiteta).
- ⑪ AC IN ~-liitäntä
  - Virtajohdon liittäminen.
- ⑫ OPTICAL-liitäntä
  - Liitä ulkoinen laite optisen kaapelin avulla (ei sisälly toimitukseen).
- ⑬ COAXIAL-liitäntä
  - Liitä ulkoinen äänentoistolaite koaksiaalikaapelin avulla (ei sisälly toimitukseen).
- ⑭ Kaiutinliitännät
  - Liitä kaksi kaiutinta toisiinsa mukana toimitettujen kaiutinkaapeleiden avulla.

# 3 Valmistelut

Noudata aina tämän luvun ohjeita järjestyksessä.

## Lataa Philips AirStudio+ Lite älypuhelimien tai tablet-laitteeseen

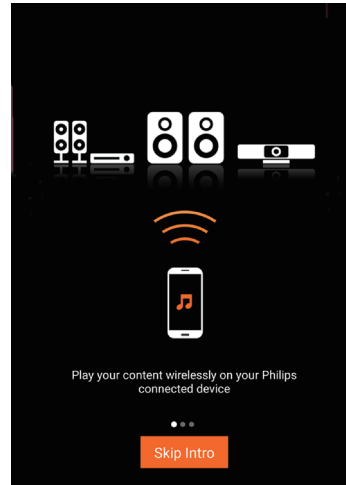
- 1 (iPod touchin/iPhonen/iPadin käyttäjille)  
Asenna **Philips AirStudio+ Lite** Apple App Storesta ja suorita sovellus.



(Android-älypuhelimien ja tablet-laitteiden käyttäjille) Asenna **Philips AirStudio+ Lite** Google Play Storesta ja suorita sovellus.

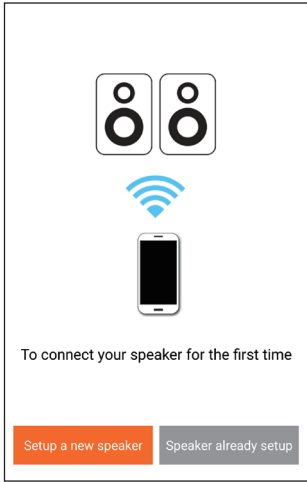


- 2 Siipaise oikealla ja siirry ensin esittelysivuille ja sitten ensimmäiselle **Setup** (Asennus) -sivulle tai siirry suoraan **Setup** (Asennus) -sivulle valitsemalla **Skip intro** (Ohita esittely).

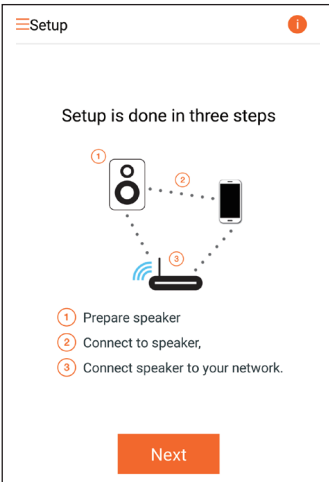




- 3 Valitse ensimmäisellä **Setup** (Asennus) -sivulla **Setup a new speaker** (Asenna uusi kaiutin).



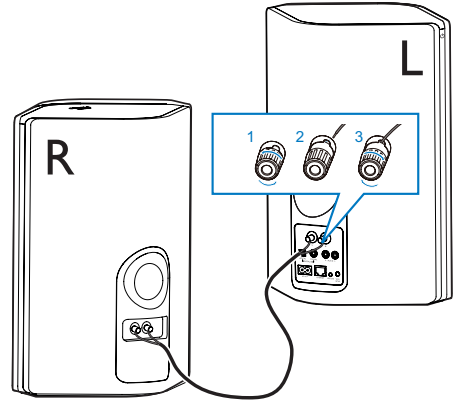
- 4 Lue yleiset asennusohjeet ja valitse **Seuraava**.



## Liitä kaiutinkaapelit

### Huomautus

- Aseta jokaisen kaiutinkaapelin kuorittu osa liitäntään kokonaan.
- Saat parhaan äänen käyttämällä laitteen mukana toimitettuja kaiuttimiä.



- 1 Avaa kaiutinliitännät.
- 2 Työnnä kaiutinkaapelin punainen pää kokonaan vasempaan punaiseen plus (+) -liitäntään.
- 3 Kiinnitä kaapeli kiristämällä vasen punainen plus (+) -liitin.
- 4 Työnnä kaiutinkaapelin pää, joka ei ole punainen, kokonaan vasempaan mustaan miinus (-) -liitäntään.
- 5 Kiinnitä kaapeli kiristämällä vasen musta miinus (-) -liitin.
- 6 Liitä toinen kaiutinkaapeli oikeisiin liitäntöihin toistamalla vaiheet 2–5.

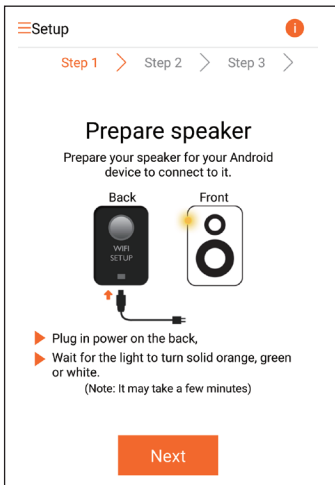
# Kytke laitteeseen virta ja käynnistä



## Varoitus

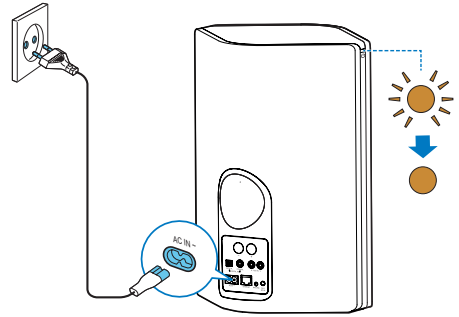
- Tuotteen vahingoittumisen vaara! Varmista, että virtalähteen jännite vastaa laitteen pohjaan merkittyä jännitettä.
- Sähköiskun vaara. Irrota virtajohto aina tarttumalla pistokkeeseen ja vetämällä se pistorasiasta. Älä vedä johdosta.
- Varmista ennen virtajohdon liittämistä, että kaikki muut liittännät on tehty.

## 1 Lue laitteen virrankytkentäohje.



## 2 Liitä virtajohto

- pääkaiuttimen takana olevaan **AC IN** -liitäntään.
- seinäpistorasiaan.
- ↳ Laite käynnistyy automaattisesti.
- ↳ Virran ja tilan merkkivalo vilkkuu oranssina käynnistyksen aikana.
- ↳ Hetken kuluttua (ensiasennuksen aikana) virran ja tilan merkkivalo palaa oranssina.



## 3 Jatka napauttamalla sovellusnäytössä **Seuraava**.

### Normaalin valmiustilan ja Eco-valmiustilan vuorottelemisen

- Aseta yksikkö normaaliin valmiustilaan painamalla virtapainiketta  $\phi$ .  
↳ Virran/tilan merkkivalo palaa vihreänä.
- Voit siirtyä Eco-valmiustilaan painamalla virtapainiketta  $\phi$  vähintään 3 sekunnin ajan.  
↳ Virran/tilan merkkivalo palaa hetken oranssina ja sammuu.
- Käynnistä laite normaalista valmiustilasta tai Eco Power -valmiustilasta painamalla virtapainiketta  $\phi$  uudelleen.

	Toimi	LED-merkkivalo
Käytössä -> normaali valmiustila	Paina lyhyesti virtapainiketta $\phi$ .	Oranssi/valkoinen -> Vihreä
Käytössä/normaali valmiustila -> Eco Power -valmiustila	Paina virtapainiketta $\phi$ vähintään 3 sekunnin ajan.	Oranssi/valkoinen tai vihreä -> Ei käytössä
Normaali valmiustila/Eco Power -valmiustila -> Käytössä	Paina lyhyesti virtapainiketta $\phi$ .	Vihreä/Ei käytössä -> Oranssi/Valkoinen

## 4 Liitä AW9000 nykyiseen Wi-Fi-kotiverkkoosi.

Ota Wi-Fi-kotiverkon asetukset käyttöön AW9000-laitteessa, jotta voit liittää AW9000-laitteen nykyiseen Wi-Fi-kotiverkkoosi. Valitse paras määrittäminen alla lueteltujen edellytysten perusteella.

Mobiililaitteen käyttöjärjestelmä	Wi-Fi-reitittimen tyyppi	Muut vaatimukset	Määrittämistapa
iOS	Muu kuin WPS	Ei	Valitse vaihtoehto 1 (katso 'Vaihtoehto 1: Langattoman yhteyden määrittäminen iOS-laitteesta muulla kuin WPS-reitittimellä' sivulla 10).
Android	Muu kuin WPS	Ei	Valitse vaihtoehto 2 (katso 'Vaihtoehto 2: Asennus Android-laitteeseen muulla kuin WPS-reitittimellä' sivulla 12).

iOS tai Android	WPS	Ei	Valitse vaihtoehto 3 (katso 'Vaihtoehto 3: Langattoman yhteyden määrittäminen WPS-reitittimeen' sivulla 14).
iOS tai Android	WPS tai muu kuin WPS	Käytössä on Ethernet-kaapeli.	Valitse vaihtoehto 4 (katso 'Vaihtoehto 4: Kiinteän yhteyden määrittäminen Ethernet-kaapelilla' sivulla 16).

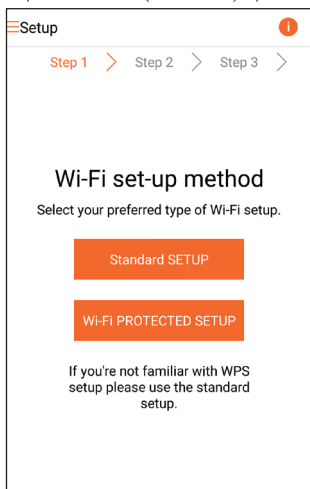
Ennen kuin AW9000 liitetään Wi-Fi-kotiverkkoon, varmista, että:

- 1 Wi-Fi-reititin on käynnissä ja toimii oikein
- 2 AW9000-laitteeseen on kytketty virta ja se on käynnistetty (katso 'Kytke laitteeseen virta ja käynnistä' sivulla 8).
- 3 Olet kirjoittanut muistiin Wi-Fi-salasanasi.

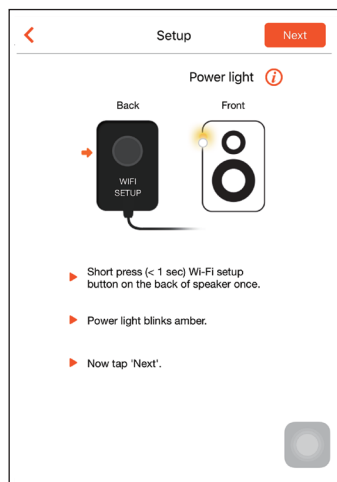
Kerran liitetty AW9000 muistaa kotiverkon Wi-Fi-asetukset. Voit toistaa musiikkia tai kuunnella Internet-radiota **Philips AirStudio+ Lite** -sovelluksella, kun AW9000 on käynnissä ja yhdistettynä Wi-Fi-kotiverkkoon.

## Vaihtoehto 1: Langattoman yhteyden määrittäminen iOS-laitteesta muulla kuin WPS-reitittimellä

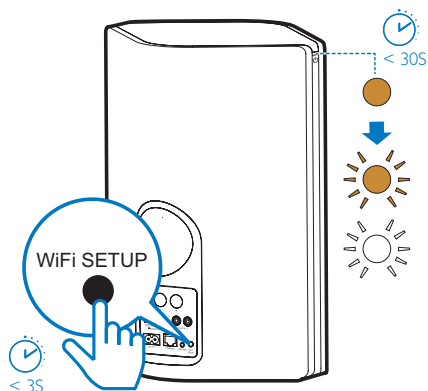
- 1 Varmista ennen asennusta, että iOS-laite on yhteydessä Wi-Fi-kotiverkkoon.
- 2 Valitse **Standard SETUP** (vakioasennus) ja napauta **Next** (Seuraava) -painiketta.



- 3 Valitse **Standard SETUP** (vakioasennus) ja napauta **Next** (Seuraava) -painiketta.



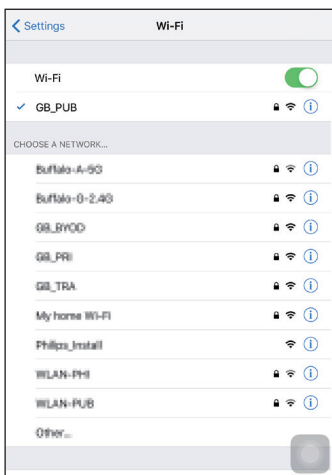
- 4 Paina lyhyesti pääkaiuttimen takapaneelin **Wi-Fi SETUP**-painiketta.
  - ↳ Virran/tilan merkivalo vilkkuu vuorotellen oranssina ja valkoisena.
  - ↳ Näyttöön tulee AW9000-laitteen Wi-Fi-yhteys, jonka verkkonimi (SSID) on **Philips\_Install**.



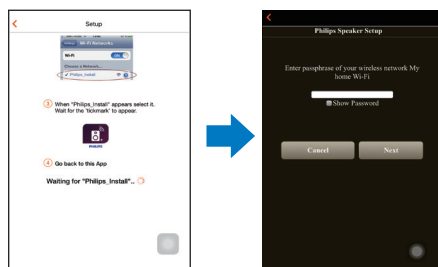
- 5 Valitse **Seuraava** ja jatka verkon määrittämistä näyttöön tulevien ohjeiden mukaan.



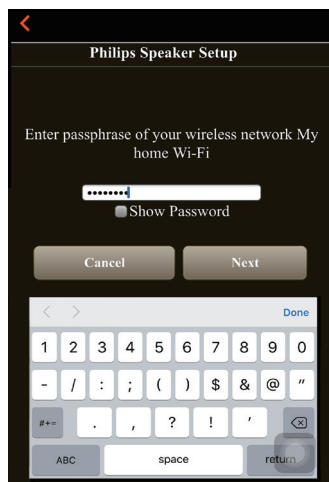
- 6 Sulje sovellus ja valitse saatavana olevista Wi-Fi-verkoista **Philips\_Install**.



- 7 Varmista, että iOS-laite on kytketty **Philips\_Install**-verkkoon ja siirry takaisin **Philips AirStudio+ Lite** -sovellukseen.
- 8 Odota, kunnes salasana ruutu avautuu.

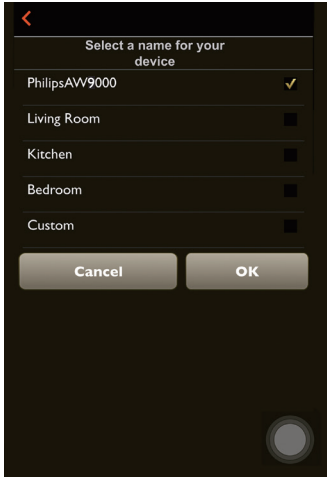


- 9 Kirjoita Wi-Fi-kotiverkon salasana, valitse **Valmis** ja **Seuraava**.



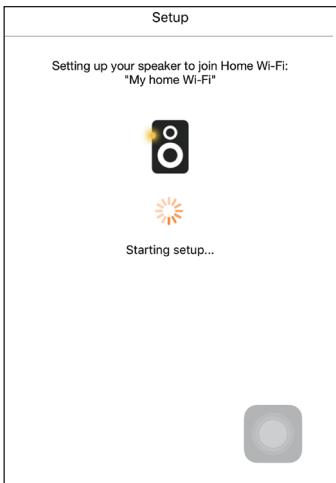
\*Vaihda Wi-Fi-yhteyden salasana, jos siinä on seuraavia merkkejä: #, :, ; tai '.

- 10 Nimeä kaiutin ja muodosta yhteys AW9000-laitteesta Wi-Fi-kotiverkkoon valitsemalla **OK**.



- 11 Odota, kunnes AW9000-laitteen virran ja tilan merkkivalo palaa valkoisena.

- ↳ Näyttöön tulee seuraava sovellusnäkymä:
- ↳ AW9000 on yhteydessä Wi-Fi-kotiverkkoosi.

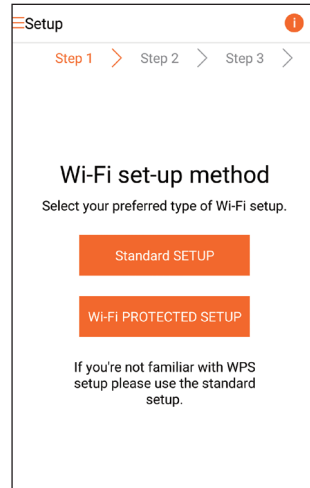


## Vihje

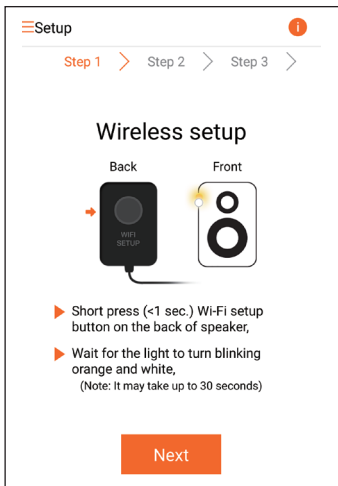
- Verkon määrittämisen jälkeen voit suoratoistaa musiikkia valitsemalla sovellusnäytössä **Rock n' Roll**. Lisätietoja on Toistaminen-osassa (katso 'Toistaminen' sivulla 17).

## Vaihtoehto 2: Asennus Android-laitteeseen muulla kuin WPS-reitittimellä

- 1 Varmista ennen asennusta, että Android-laite on yhteydessä Wi-Fi-kotiverkkoon.
- 2 Valitse **Standard SETUP** (vakioasennus) ja napauta **Next** (Seuraava) -painiketta.

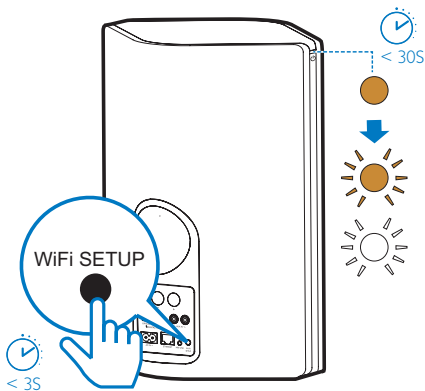


- 3 Valitse **Standard SETUP** (vakioasennus) ja napauta **Next** (Seuraava) -painiketta.

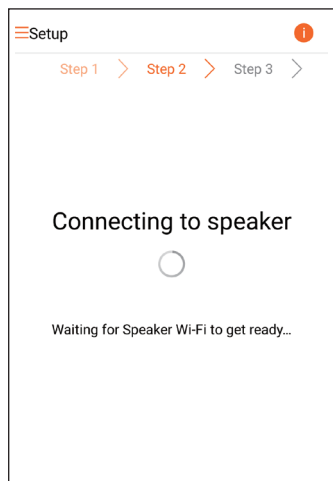


- 4 Paina lyhyesti pääkauyttimen takapaneelin **WI-FI SETUP**-painiketta.

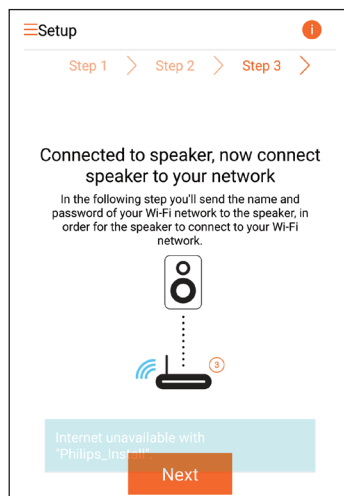
- ↳ Virran/tilan merkkivalo vilkkuu vuorotellen oranssina ja valkoisena.
- ↳ Näyttöön tulee AW9000-laitteen Wi-Fi-yhteys, jonka verkkonimi (SSID) on **Philips\_Install**.



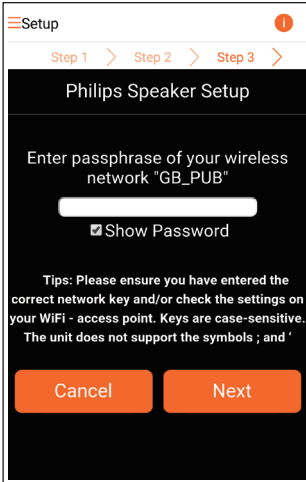
- 5 Valitse sovellusnäytössä **Seuraava**.  
↳ Android-laite muodostaa yhteyden automaattisesti AW9000-laitteen luomaan Wi-Fi-verkkoon.



- 6 Odota, kunnes kaiutin löytyy.

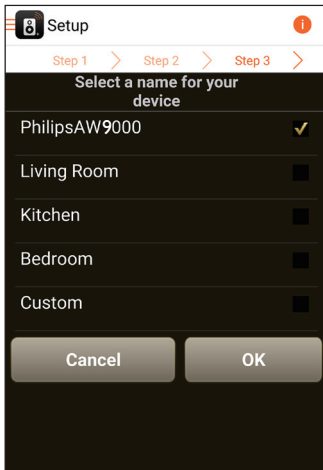


- 7 Kirjoita Wi-Fi-kotiverkon salasana ja napauta **Seuraava**-painiketta.



\*Vaihda Wi-Fi-yhteyden salasana, jos siinä on seuraavia merkkejä: #, , ; tai '.

- 8 Nimeä kaiutin ja muodosta yhteys AW9000-laitteesta Wi-Fi-kotiverkkoon valitsemalla **OK**.



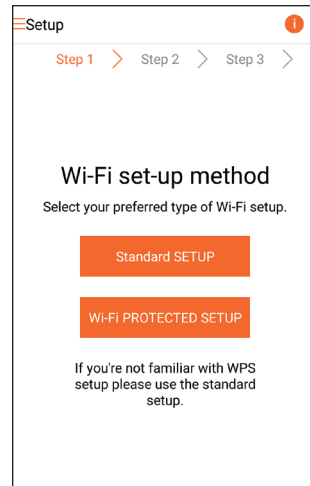
- 9 Odota, kunnes AW9000-laitteen virran ja tilan merkivalo palaa valkoisena.  
↳ AW9000 on yhteydessä Wi-Fi-kotiverkkoosi.

#### Huomaus

- Verkon määrittämisen jälkeen voit suoratoistaa musiikkia valitsemalla sovellusnäytössä **Rock n' Roll**. Lisätietoja on Toistaminen-osassa (katso 'Toistaminen' sivulla 17).

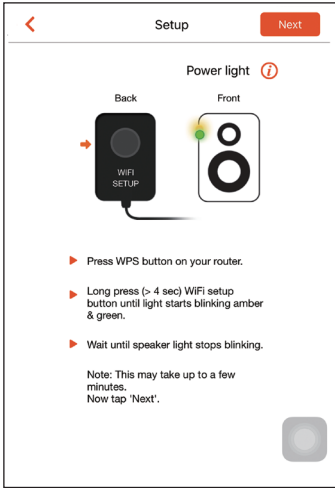
## Vaihtoehto 3: Langattoman yhteyden määrittäminen WPS-reitittimeen

- 1 Valitse **Wi-Fi PROTECTED SETUP** (Wi-Fi-suojattu asennus) ja napauta **Next** (Seuraava) -painiketta.



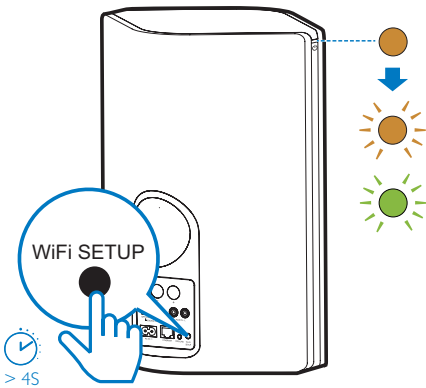


## 2 Lue WPS-asennusohje.



## 3 Pidä painettuna pääkaiuttimen takapaneelin WI-FI SETUP-painiketta.

↳ Virran/tilan merkkivalo alkaa vilkkua vuorotellen oranssina ja vihreänä.



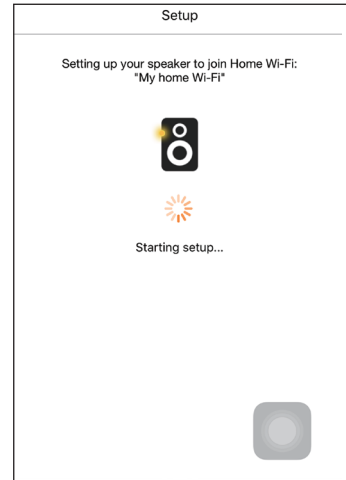
## 4 Paina Wi-Fi-reitittimen WPS-painiketta.



## 5 Odota, kunnes AW9000-laitteen virran ja tilan merkkivalo palaa valkoisena ja valitse sovellusnäytössä **Seuraava**.

↳ Näyttöön tulee seuraava sovellusnäkymä:

↳ AW9000 on yhteydessä Wi-Fi-kotiverkkoosi.





## Vihje

- Joissakin Wi-Fi-reitittimissä WPS-painiketta on painettava pitkään Wi-Fi-yhteyttä varten tai WPS PBC -toiminto on otettava käyttöön reitittimen määrittämissivuilla. Lisätietoja on reitittimen käyttöoppaassa.
- Verkon määrittämisen jälkeen voit suoratoistaa musiikkia valitsemalla sovellusnäytössä **Rock n' Roll**. Lisätietoja on Toistaminen-osassa (katso 'Toistaminen' sivulla 17).

## Vaihtoehto 4: Kiinteän yhteyden määrittäminen Ethernet-kaapelilla

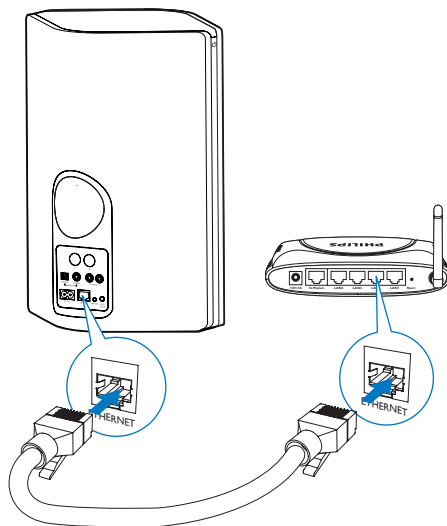


### Huomaus

- Jos käytät kiinteää yhteyttä, valitse Speaker already setup (Kaiutin asennettu) ensimmäisellä Setup (Asennus) -sivulla (katso 'Lataa Philips AirStudio+ Lite älypuhelimien tai tablet-laitteeseen' sivulla 6).

- 1 Jos olet yrittänyt muodostaa langattoman yhteyden ennen kiinteän yhteyden määrittämistä, nollaa langattoman Hi-Fi-kaiuttimen asetukset (katso 'Vianmääritys' sivulla 28).

- 2 Yhdistä Ethernet-kaapeli (ei mukana):
  - laitteen takapaneelin **ETHERNET**-liitäntään
  - yhteen Wi-Fi-reitittimen Ethernet-porteista



- 3 Odota, kunnes virran ja tilan merkkivalo palaa valkoisena.  
↳ AW9000 on yhteydessä Wi-Fi-kotiverkkoosi.

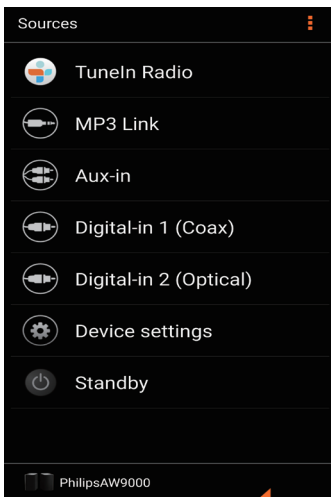
# 5 Toistaminen

## Huomautus

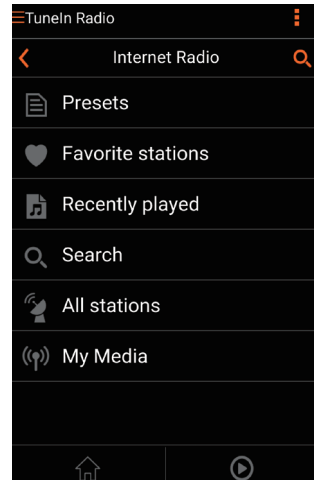
- Voit suoratoistaa musiikkia kaiuttimeen DLNA/UPnP:n kautta älypuhelinsovelluksella tai tietokoneella, joka tukee DLNA/UPnP-ominaisuutta.

## Kuuntele Internet-radioasemia AW9000-laitteen kautta

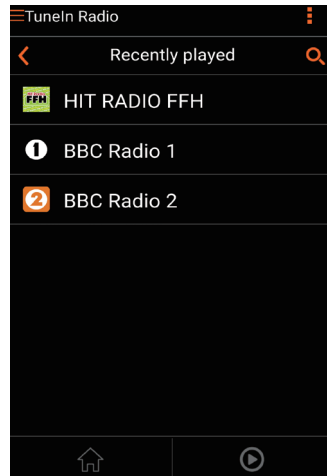
- 1 Suorita **Philips AirStudio+ Lite** iOS- tai Android-älypuhelimessa tai -taulutietokoneessa.




- 2 Voit etsiä Internet-radioasemia esimerkiksi nimen, sijainnin tai kielen perusteella.

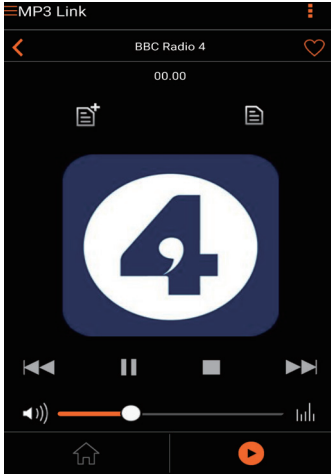


- 3 Viritä Internet-radioasema napauttamalla sen nimeä hakutuloksissa.

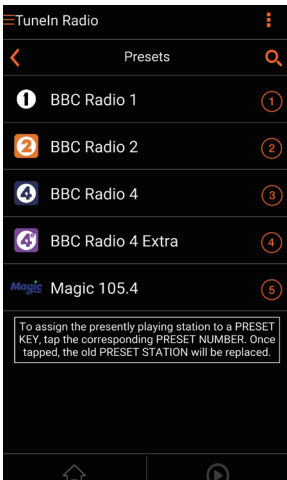


## Internet-radioasemien pikavalinnat

- 1 Viritä Internet-radioasema ja valitse .  
↳ Näkyviin tulee radioasemien pikavalintaluettelo.



- 2 Napauta haluamasi pikavalinnan riviä. Esimerkki: jos haluat liittää radioasemaan pikavalintanumeron 2, napauta toista riviä.  
↳ Näkyviin tulee viesti, jossa ovat radioaseman nimi ja pikavalintanumero.

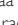


- 3 Vahvista valitsemalla OK.  
↳ Radioasema lisätään pikavalintaluetteloon.



- 4 Voit lisätä muita pikavalintoja toistamalla edellä kuvatut vaiheet.

### Vihje

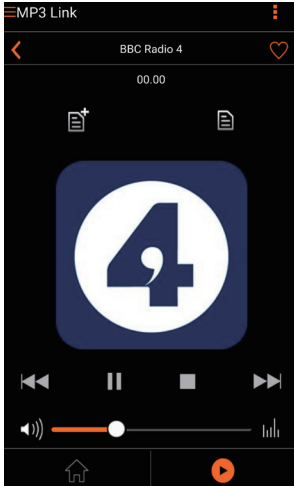
- Pikavalinnan radioasemaa ei voi poistaa suoraan, mutta sen voi korvata toisella radioasemalla. Esimerkki: poista radioasema pikavalintanumerosta 3 viritämällä toinen radioasema, valitsemalla  ja napauttamalla riviä 3.

### Pikavalinnan valitseminen

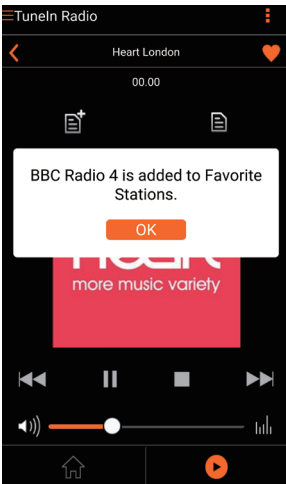
- Voit valita radioaseman pikavalinnan AW9000-laitteen **numeronäppäimillä (1-5)**.
- Voit myös siirtyä sovelluksen **Presets (Pikavalinnat)** -näkömään ja aloittaa radioaseman toisto napauttamalla pikavalintaa.

## Suosikkiluettelon luominen

- 1 Viritä Internet-radioasema.



- 2 Lisää radioasema suosikkiluettelosi valitsemalla ♥.



- 3 Voit lisätä muita suosikkeja toistamalla edellä kuvatut vaiheet.

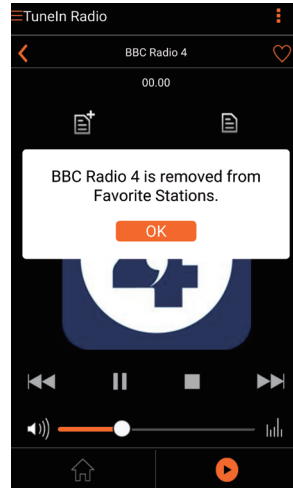
### Suosikkiaseman etsiminen itse

- Voit kuunnella lempiradioasemaasi myös valitsemalla sovellusnäytössä **Favorite**

**stations** (Suosikkiasemat) ja napauttamalla haluamaasi radioasema.

### Suosikkiaseman poistaminen

- 1 Viritä radioasema ja valitse ♥.  
↳ Radioasema poistetaan suosikkiluettelosta.

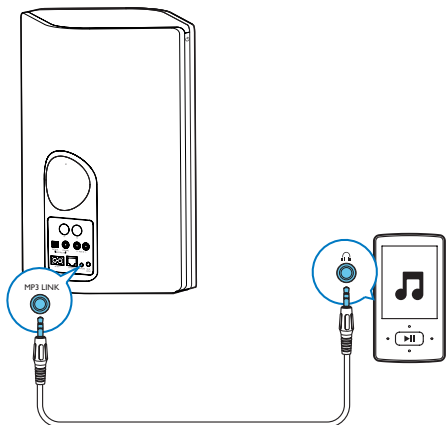


## Toistaminen ulkoisesta laitteesta

Voit kuunnella laitteella myös ulkoista soitinta.

### Liitä liitännänMP3-LINKkautta:

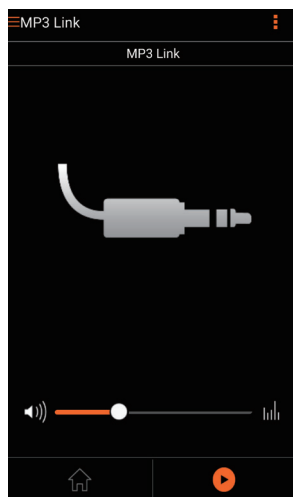
- 1 Liitä MP3 link -kaapeli (lisävaruste)
  - laitteen takapaneelin **MP3-LINK**-liitäntään.
  - ulkoisen soittimen kuulokeliitäntään.



- 2 Aloita toisto ulkoisesta äänentoistolaitteesta ja säädä äänenvoimakkuutta.  
↳ Musiikki kuuluu langattomasta Hi-Fi-kaiuttimesta.
- 3 Käytä audiosoittimen painikkeita musiikintoiston hallintaan.

#### Vaihtaminen ulkoiseen äänilähteeseen:

- 1 Suorita **Philips AirStudio+ Lite** iOS- tai Android-älypuhelimessa tai -taulutietokoneessa.
- 2 Valitse MP3 Link -lähde valitsemalla **Services -> MP3 Link** (Palvelut -> MP3 Link).



#### \* Vihje

- Voit valita äänilähteen myös painamalla toistuvasti AW9000-laitteen äänilähdepainiketta.

- 2 Aloita toisto ulkoisesta äänentoistolaitteesta ja säädä äänenvoimakkuutta.  
↳ Musiikki kuuluu langattomasta Hi-Fi-kaiuttimesta.
- 3 Käytä audiosoittimen painikkeita musiikintoiston hallintaan.

#### Liitä liitännän OPTICAL tai COAXIAL kautta:

- 1 Liitä optinen kaapeli tai koaksiaalikaapeli (ei sisälly toimitukseen)
  - AW9000-laitteen takapaneelin **OPTICAL-** tai **COAXIAL-**liitäntään.
  - ulkoisen äänentoistolaitteen vastaavaan digitaalilähtöliitäntään.
- 2 Aloita toisto ulkoisesta äänentoistolaitteesta ja säädä äänenvoimakkuutta.  
↳ Musiikki kuuluu langattomasta Hi-Fi-kaiuttimesta.
- 3 Käytä audiosoittimen painikkeita musiikintoiston hallintaan.

#### Liitä liitäntöjen AUX IN L/R kautta:

- 1 Liitä RCA-äänikaapelipari (punainen/valkoinen; ei sisälly toimitukseen)
  - AW9000-laitteen takapaneelin **AUX IN L/R-**liitäntöihin.
  - ulkoisen äänentoistolaitteen äänilähtöliitäntöihin.

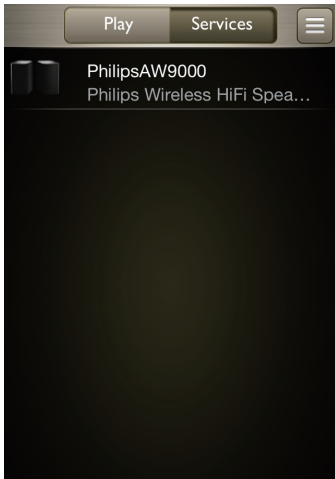
# 6 Laiteohjelmiston päivittäminen

Philips voi tarjota AW9000-laitteen uusia laiteohjelmistoversioita laitteen päivittämiseksi ja sen suorituskyvyn parantamiseksi.

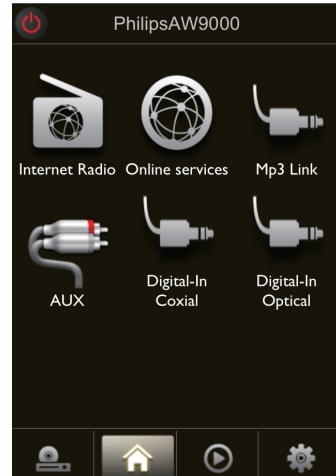
## Vakava varoitus

- Liitä AW9000 aina verkkovirtaan laiteohjelmistopäivityksen ajaksi. Älä sammuta AW9000-laitetta laiteohjelmistopäivityksen aikana.

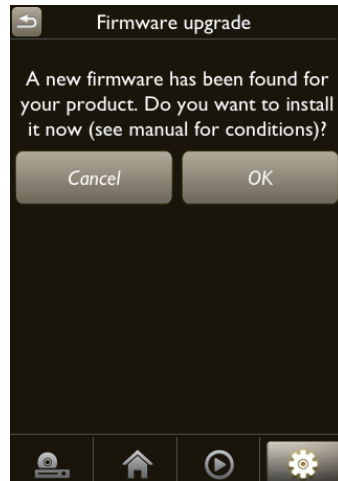
- 1 Varmista, että AW9000 on käynnissä ja liitetty samaan Wi-Fi-verkkoon kuin älypuhelimesi tai taulutietokoneesi.
- 2 Varmista, että Wi-Fi-kotiverkko on liitetty Internetiin.
- 3 Suorita **Philips AirStudio+ Lite** iOS- tai Android-älypuhelimessa tai -taulutietokoneessa.
- 4 Valitse **Services -> Device settings** (Palvelut -> Laitteen asetukset).



- 5 Valitse **Check Online** (Tarkista verkosta).  
↳ Jos uusi laiteohjelmisto on saatavilla, näkyviin tulee kehote päivittää ohjelmisto.



- 6 Käynnistä ohjelmistopäivitys valitsemalla **OK**.  
↳ Toiminnon aikana AW9000-laitteen virran ja tilan merkkivalo vilkkuu oranssina.



- 7 Odota, kunnes laiteohjelmiston päivitys on valmis ja käynnistä sitten laite uudelleen valitsemalla **OK**.



# 7 Tuotetiedot



## Huomautus

- Tuotetietoja voidaan muuttaa ilman ennakkoilmoitusta.

## Teknisiä tietoja

### Vahvistin

Ilmoitettu lähtöteho	2 X 50 W RMS @ 10% THD
Taajuusvaste	80 Hz - 18 kHz, $\pm 3$ dB
Signaali-kohina-suhde	> 86 dB
MP3 Link	900 mV RMS 20 kohm

### Kaiuttimet

Kaiuttimen impedanssi	8 ohmia
Kaiutinelementti	2 x diskanttikalott, 4 x 3,5 tuuman bassokaiutin
Herkkyys	>82 dB/m/W

### Langaton

Langaton standardi	802.11b/g
Langaton suojaus	WEP, 10 tai 26 merkin suojausavain HEX-muodossa WPA (TKIP) tai WPA2 (TKIP/AES), 8–40 merkin suojausavain ASCII-muodossa

Taajuusalue	2 412–2 462 MHz (CH1-CH11) (/79, /37, /55, /97) 2412–2472 MHz (CH1-CH13) (/12, /10, /05)
PBC (yhden painikkeen painallus)	Kyllä

### Yleistä

Virta	Tulo: 100 ~ 240V, 50/60 Hz
Virrankulutus käytössä	40 W
Virrankulutus valmiustilassa	<0,5 W
Mitat	
- Päälaite (L x S x K)	511 x 268 x 434 mm
Paino	
- Pakkauksen kanssa	13 kg
- Päälaite	10 kg

# 8 Vianmääritys



## Vakava varoitus

- Älä koskaan avaa laitteen runkoa.

Älä yritä korjata järjestelmää itse, jotta takuu ei mitätöidy.

Jos laitteen käytössä ilmenee ongelmia, tarkista seuraavat seikat, ennen kuin soitat huoltoon.

Jos ongelma ei ratkea, siirry Philipsin sivustoon [www.philips.com/welcome](http://www.philips.com/welcome). Kun otat yhteyttä Philipsiin, varmista, että laite on lähellä ja malli- ja sarjanumero ovat saatavilla.

### Laitteessa ei ole virtaa

- Varmista, että laitteen virtajohto on liitetty oikein.
- Varmista, että verkkolaitteeseen tulee virtaa.
- Tarkista, onko laite Eco-valmiustilassa (katso 'Kytke laitteeseen virta ja käynnistä' sivulla 8).

### Ääntä ei kuulu

- Tarkista, onko laite vaimennettu. Virran ja tilan merkkivalo vilkkuu valkoisena, kun laite on vaimennettu. Säädä äänenvoimakkuutta Philips AirStudio+ Lite -sovelluksessa tai suoraan AW9000-laitteessa.
- Jos olet valinnut kiinteän yhteyden, tarkista, että Ethernet-kaapeli on kiinnitetty oikein ja kunnolla (katso 'Vaihtoehto 4: Kiinteän yhteyden määrittäminen Ethernet-kaapelilla' sivulla 16).
- Tarkista Wi-Fi-verkkoyhteys. Määritä verkko uudelleen tarvittaessa (katso 'Liitä AW9000 nykyiseen Wi-Fi-kotiverkkoosi.' sivulla 9).
- Jos äänilähde on ulkoinen audiosoitin, säädä äänenvoimakkuutta suoraan soittimesta.

### Laitte ei vastaa

- Käynnistä AW9000 uudelleen ja määritä AW9000-laitteen Wi-Fi-verkko uudelleen (katso 'Liitä AW9000 nykyiseen Wi-Fi-kotiverkkoosi.' sivulla 9).

- Irrota pistoke ja aseta se takaisin. Käynnistä sen jälkeen laite uudelleen.

### Yhdistäminen Wi-Fi-verkkoon epäonnistui

- Tämä laite ei tue WPS-PIN-menetelmää.
- Ota Wi-Fi-reitittämissä käyttöön SSID-lähetys.
- Älä käytä Wi-Fi-signaalia häiritsevien laitteiden lähellä (esim. mikroaaltouunit).
- Varmista, että kotireitittimesi SSID-nimi koostuu normaaleista kirjainmerkeistä ilman välilyöntejä tai erikoismerkkejä, kuten %, # tai \*. Verkon salasanassa ei saa olla merkkejä #, ., ;, tai '.
- Jos nimeät AW9000-laitteen manuaalisesti **Philips AirStudio+ Lite** -sovelluksessa, älä käytä erikoismerkkejä tai symboleja.
- Joidenkin uusien Wi-Fi-reitittimien verkkonimi (SSID) luodaan automaattisesti, kun yhteys muodostetaan WPS-määrityksellä. Muuta oletusarvoinen verkkonimi (SSID) aina yksinkertaiseksi nimeksi, joka koostuu aakkosnumeerisista merkeistä, ja suoja lisäksi verkko muuttamalla Wi-Fi-suojustilaa.

### Kiinteää yhteyttä ei voi muodostaa

- Jos olet yrittänyt muodostaa langattoman yhteyden ennen kiinteän yhteyden määrittämistä, nollaa langattoman Hi-Fi-kaiuttimien asetukset. Nollaa laitteen asetukset seuraavasti:

- 1 Irrota virtajohto.
- 2 Pidä numeropainiketta 1 alhaalla ja kytke virtajohto uudelleen.  
↳ Virran ja tilan merkkivalo vilkkuu oranssina, palaa hetken tasaisesti ja alkaa vilkkua uudelleen.
- 3 Vapauta numeropainike 1.



### Huomautus

- Älä vapauta numeropainiketta 1 ennen kuin virran ja tilan merkkivalo vilkkuu toisen kerran oranssina.

## Musiikin suoratoiston satunnainen katkeaminen

Kokeile yhtä tai kaikkia seuraavista:

- Siirrä AW9000 lähemmäs Wi-Fi-reititintä.
- Poista mahdolliset esteet AW9000- laitteen ja Wi-Fi-reitittimen väliltä.
- Vältä sellaisen Wi-Fi-kanavan käyttöä, joka on lomittain lähellä olevan Wi-Fi-verkon kanssa.
- Varmista, että verkkosi on riittävän nopea (jos useampi laite käyttää samaa reititintä, se saattaa vaikuttaa langattomaan suorituskykyyn). Sammuta muut kotireitittimeesi liitetyt laitteet.
- Ota käyttöön QoS (Quality of Service) -luokitus (jos saatavilla Wi-Fi-reitittimessä).
- Sammuta muut Wi-Fi-reitittimet.

## Virran/tilan merkkivalo palaa punaisena. Mitä teen?

- Nollaa Ethernet-kaapelilla kytketyn laitteen asetukset

- 1** Varmista, että reititin on yhteydessä Internetiin.
- 2** Kytke laite reitittimeen Ethernet-kaapelilla (katso 'Vaihtoehto 4: Kiinteän yhteyden määrittäminen Ethernet-kaapelilla' sivulla 16).
- 3** Odota, että laitteen asetuksien automaattinen palautus on valmis. Se voi kestää jopa 10 minuuttia.

## 9 Liite: LED-merkkivalojen merkitykset

Merkkivaloväri	Merkitys
Vilkkuu oranssina	AW9000-laitetta käynnistetään tai laiteohjelmistoa päivitetään.
Palaa oranssina	AW9000-laitetta ei ole yhdistetty verkkoon.
Valkoinen ja oranssi vuorotellen	AW9000-laitteen langatonta yhteyttä määritetään AirStudio-sovelluksessa. Noudata sovelluksen ohjeita.
Vihreä ja oranssi vuorotellen	Langattoman yhteyden määrittäminen WPS-reitittimen kautta on käynnissä.
Palaa valkoisena	AW9000-laite on yhdistetty Wi-Fi-verkkoon ja musiikin suoratoisto voidaan aloittaa.
Vilkkuu valkoisena	AW9000-laite on vaimennettu.
Palaa vihreänä	AW9000-laite on normaalissa valmiustilassa (katso 'Kytke laitteeseen virta ja käynnistä' sivulla 8).
Palaa punaisena	AW9000-laitteessa on toimintahäiriö. Palauta laitteen oletusasetukset (katso 'Vianmääritys' sivulla 28).





2016 © Gibson Innovations Limited. All rights reserved. This product has been manufactured by, and is sold under the responsibility of Gibson Innovations Ltd., and Gibson Innovations Ltd. is the warrantor in relation to this product. Philips and the Philips Shield Emblem are registered trademarks of Koninklijke Philips N.V. and are used under license.

AW9000\_10\_UM\_V3.0

