

Mindig az Ön rendelkezésére áll!

Regisztrálja termékét és vegye igénybe a rendelkezésre álló támogatást:
www.philips.com/welcome



GoGEAR

SA4DOT02

SA4DOT04

SA4DOT08



Felhasználói kézikönyv

PHILIPS

Tartalomjegyzék

aktuális szoftverfrissítéseket és válaszokat a gyakran feltett kérdésekre.

1	Fontos biztonsági tudnivalók	2
	Általános karbantartás	2
	A termék és a beépített akkumulátor újrahajszosítása	3

2	Az Ön új lejátszója	5
	A doboz tartalma	5
	PC szoftver a lejátszóhoz	5
	A lejátszóra feltöltött fájlok	5
	Áttekintés	5
	Vezérlők	5
	LED-jelzőfény és audio-visszajelzés	6

3	Kezdő lépések	7
	Töltés	7
	A lejátszó be- vagy kikapcsolása	7
	Automatikus készenlét és kikapcsolás	7

4	Zenelejátszás	8
	Zenei fájlok átvitele a lejátszóra	8
	Zenelejátszás	8
	Zeneszám keresése	8
	Hangerő módosítása	8
	A véletlenszerű lejátszás be- vagy kikapcsolása	8

5	Firmware frissítése a Philips Device Manager segítségével	9
----------	--	----------

6	Hibakeresés	11
----------	--------------------	-----------

7	Műszaki adatok	12
	Rendszerkövetelmények	12

További segítségre van szüksége?

Kérjük, látogasson el a

www.philips.com/welcome

oldalra, ahol megtalálhatja a szükséges

segédanyagokat, felhasználói kézikönyveket,

1 Fontos biztonsági tudnivalók

Általános karbantartás

A dokumentum fordítása csupán tájékoztató jellegű.

Ha eltérések tapasztalhatók az angol verzió és a fordítás között, minden esetben az angol verzióban foglaltak érvényesek.

Vigyázat

- A sérülés és rendellenes működés elkerülése érdekében:
- Csak a használati utasításban listázott tápegységeket használja.
- A terméket ne tegye ki közvetlen napfénynek vagy fűtőberendezés által kibocsátott hő hatásának.
- Ügyeljen rá, hogy ne ejtse el a terméket, illetve ne ejtse rá semmilyen tárgyat.
- Ne merítse vízbe a terméket. Ne érje víz a fülhallgató csatlakozóját és az akkumulátortartó rekeszt sem, mivel a készülékbe szivárgó víz súlyos károsodást okozhat.
- A készülék közelében működő mobiltelefonok interferenciát okozhatnak.
- Készítsen biztonsági mentést a fájlokról. Ügyeljen rá, hogy megőrizze a készülékre letöltött eredeti fájlokat. A Philips semmilyen, a készülék károsodásából vagy olvashatatlanságából eredő adatvesztésért felelősséget nem vállal.
- A problémák elkerülése érdekében a fájlműveleteket (átvitel, törlés stb.) kizárólag a mellékelt zenei szoftverrel végezze.
- Ne használjon alkohol-, ammónia-, benzín- vagy hígító-tartalmú tisztítószereket, mert ezek károsíthatják a terméket.
- Az elemeket és elemcsomagokat óvja a magas hőmérséklettől, ezért ne tegye ki például közvetlen napfény hatásának, ne helyezze tűz közelébe stb.
- Ha az akkumulátort rosszul helyezi be, felrobbanhat. Cserélni csak azonos vagy egyenértékű típusal szabad.

Tudnivalók a működtetési és tárolási hőmérsékletekről

- A készüléket 0 és 45 °C közötti hőmérsékletű helyen használja.
- A készüléket -20 és 45 °C közötti hőmérsékletű helyen tárolja.
- Alacsony hőmérsékleten az akkumulátor élettartama csökkenhet.

Cserealkatrészek / tartozékok:

Cserealkatrészek/tartozékok rendeléséhez látogasson el a www.philips.com/support weboldalra.

Fejhallgató biztonságos használata



A pleine puissance, l'écoute prolongée du baladeur peut endommager l'oreille de l'utilisateur.



Figyelem

- A halláskárosodás elkerülése érdekében ne hallgassa a készüléket nagy hangerőn huzamosabb ideig.

A lejátszó maximális kimeneti feszültsége maximum 150 mV.

Módosítások, változtatások

A gyártó által jóvá nem hagyott módosítások semmissé tehetik a felhasználó jogait a termék működtetésére vonatkozóan.

Szerzői jogi adatok

Az összes többi márkanév és terméknév védjegynek minősül, és a vonatkozó vállalatok vagy szervezetek tulajdonát képezi.

Az internetről letöltött felvételek és az audio CD-k engedély nélküli másolása a szerzői jogok és a nemzetközi törvények megsértését jelenti. Másolásvédett anyagokról (beleértve a számítógépes programokat, fájlokat, közvetítéseket és hangfelvételeket) készített illetéktelen másolatok szerzői jogok megsértését vonhatják maguk után, és bűncselekménynek minősülnek. Ez a berendezés nem használható ilyen célokra.

A Windows Media és a Windows logó a Microsoft Corporation védjegye vagy bejegyzett védjegye az Egyesült Államokban, illetve más országokban.

Viselkedjen felelős állampolgárként: Tartsa tiszteltben a szerzői jogokat.



**Be responsible
Respect copyrights**

A Philips tiszteltben tartja mások szerzői jogait, és felhasználóit is erre kéri.

Előfordulhat, hogy az interneten található multimédiás tartalmat a szerzői jog eredeti tulajdonosának engedélye nélkül hozták létre, illetve terjesztik.

Más tulajdonában álló tartalom másolása vagy terjesztése számos országban (beleértve az Ön országát is) a szerzői jogokra vonatkozó törvények megsértését jelentheti.

A szerzői jogi törvények betartásáért Önt terheli a felelősség.

A számítógépről a hordozható lejátszóra kizárólag nyilvánosan elérhető vagy megfelelően engedélyezett videofolyamok felvétele és átvitele ajánlott. Ez a tartalom kizárólag magáncélra használható, kereskedelmi célra nem; és be kell tartani az alkotás szerzői jogainak tulajdonosa által meghatározott esetleges utasításokat. Ilyen utasítás lehet például a további másolatok készítésének tilalma. A videofolyamok a további másolat megakadályozó védelmi technológiával lehetnek ellátva. Ilyen esetben a nem készíthető felvétel, amire üzenet figyelmeztet.

Adatnaplózás

A Philips elkötelezett termékei minőségének javítása és a Philips felhasználók élményének fokozása mellett. A készülék használati profiljának megértéséhez a lejátszó információkat / adatokat naplóz az eszköz nem törlődő memóriájába. Az adatok a felhasználók által a használat során tapasztalt hibák vagy problémák azonosítására és észlelésére szolgálnak. Tárolásra kerül például a lejátszás hossza zene és tuner módban, az akkumulátor lemerüléseinek száma stb. A tárolt adatok nem tartalmaznak információt arra vonatkozóan, hogy milyen jellegű tartalom vagy média lejátszására használta a készüléket, és hogy honnan származtak a letöltések. A készüléken tárolt adatokat a Philips KIZÁRÓLAG akkor nyeri ki és használja fel, ha a vásárló visszaviszi a terméket az egyik szervizközpontba; az adatok CSAK hibák diagnosztizálásához, illetve azok kialakulásának megelőzéséhez kerülnek felhasználásra. A tárolt adatokat a Philips az ügyfél kérésére azonnal átadja.

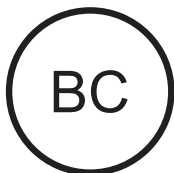
A termék és a beépített akkumulátor újrahasznosítása

Ez a termék kiváló minőségű anyagok és alkatrészek felhasználásával készült, amelyek újrahasznosíthatók és újra felhasználhatók. Ne kezelje a készüléket háztartási hulladékként. Tájékozódjon az elektromos és elektronikus készülékek és akkumulátorok hulladékkezelésére vonatkozó helyi törvényekről. A termékek megfelelő hulladékkezelésével megelőzhető a környezetre és az egészségre kifejtett káros hatás. Az Önhöz legközelebb eső újrahasznosító gyűjtőhellyel kapcsolatos további információk kapcsán keresse fel a www.recycle.philips.com weboldalt.



Vigyázat

- A beépített akkumulátor eltávolítása a garancia elvesztését vonja maga után és használhatatlanná teheti a terméket.



SOUND DOT

Philips

Megjegyzés az Amerikai Egyesült Államokban élő felhasználók számára

Ez a készülék a „B” osztályú digitális adatfeldolgozási eszközökre vonatkozó rádiózavarási határértékek tesztje során teljesítette az FCC (Federal Communications Commission, Szövetségi Hírközlési Tanács) előírásainak 15. cikkelye szerinti feltételeket. Ezek a korlátozások arra szolgálnak, hogy megfelelő védelmet biztosítsanak az otthoni használat során fellépő káros interferencia ellen. A készülék nagyfrekvenciájú energiát hoz létre és használ, és ezt kisugározhatja, továbbá ha üzembe helyezése nem az utasításoknak megfelelően történik, annak a rádiós kommunikáció zavarása lehet a következménye. Nem garantálható azonban, hogy üzembe helyezéskor nem lép fel interferencia. Ha a készülék zavarja a rádió- vagy televízióvételt (ez a készülék ki- és bekapcsolásával megállapítható), a felhasználó a következő intézkedésekkel próbálhatja meg elhárítani az interferenciát:

- Helyezze át a vevőantennát.
- Növelje a készülék és a vevő közötti távolságot.

- Csatlakoztassa a készüléket egy másik aljzathoz, mint amire a vevőt csatlakoztatta.
- Szükség esetén kérje ki a forgalmazó vagy egy rádió/TV-szerelő tanácsát.

A készülék megfelel az FCC-előírások-15. cikkelyének és a CFR 1040.10 21. cikkelyének. A készülék működtetése az alábbi két feltétellel függvénye:

- A készülék nem okozhat káros interferenciát, illetve
- A készüléknek el kell fogadnia a vételi interferenciákat, még azokat is, amelyek nem kívánt műveleteket váltanak ki.

Megjegyzés a kanadai fogyasztók számára

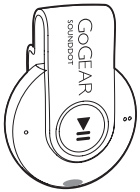
Ez a B osztályú digitális készülék megfelel a Kanadában hatályos ICES-003 előírásoknak.

2 Az Ön új lejátszója

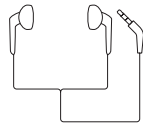
A doboz tartalma

Ellenőrizze, hogy megvannak-e a következő tartozékok:

Lejátszó



Fülhallgató



Gyors üzembe helyezési útmutató



Biztonsági és jótállási füzet



Megjegyzés

- A képek csak illusztrációs célokat szolgálnak. A Philips fenntartja a jogot, hogy a termék színét vagy formatervezését értesítés nélkül megváltoztassa.

PC szoftver a lejátszóhoz

A **SOUNDDOT** a következő PC szoftverekkel működik:

- Philips Device Manager** (segít a firmware frissítéseinek beszerzésében, és a lejátszó helyreállításában)

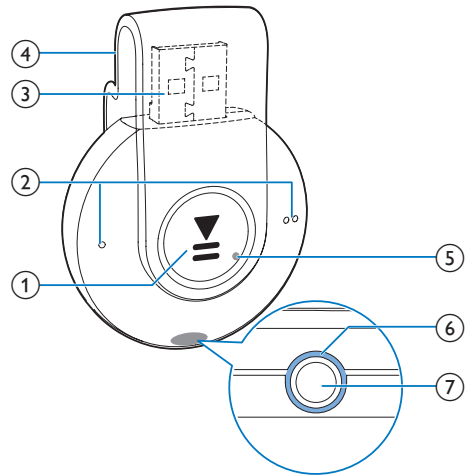
A lejátszóra feltöltött fájlok



A **SOUNDDOT** az alábbi fájlokat tartalmazza:

- Felhasználói kézikönyv
- Gyakran ismétlődő kérdések

Áttekintés

Vezérlők



-  **1**  **1**
 - A gomb lenyomva tartása: A lejátszó ki- vagy bekapcsolása
 - A gomb lenyomása: A lejátszás szüneteltetése/folytatása
 - A gomb lenyomása kétszer, lejátszás közben: A lejátszó be- vagy kikapcsolása

- 2**  / 

- A gomb lenyomása: A hangerő csökkentése vagy növelése
- A gomb lenyomva tartása: Ugrás az előző/következő zeneszámra

③ **USB-csatlakozó töltéshez és adatátvitelhez**

④ **Csipesz**

⑤ **RESET**

- Nyomja be a mélyedést egy golyóstoll hegyével, ha a lejátszó nem reagál a gombok megnyomására

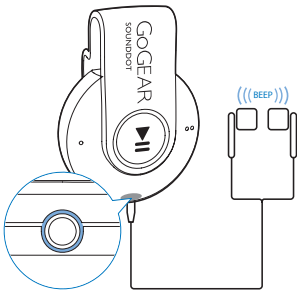
⑥ **LED-jelzőfény**

⑦ 

- 3,5 mm-es fejhallgató-csatlakozó

LED-jelzőfény és audio-visszajelzés

A LED-jelzőfény és/ vagy az audio-visszajelzés tájékoztatást nyújt a lejátszó állapotáról.

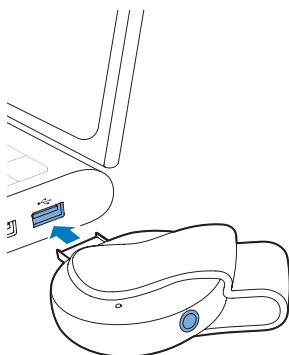


3 Kezdő lépések

Töltés

A <ProDesc> készülék beépített akkumulátorral rendelkezik, amely a számítógép USB-aljzatán keresztül tölthető.

- A **SOUND DOT** készülék számítógéphez történő csatlakoztatásához forgassa az USB-csatlakozót.
 - ↳ Akkumulátortöltés alatt a jelzőfény színe az akkumulátor töltöttségi szintje szerint változik.
 - ↳ Ha az akkumulátor teljesen feltöltődött, a zöld fény világítani kezd.



Tanács

- Ha az akkumulátor töltöttségi szintje alacsonyabb, mint 15%, a vörös jelzőfény villog és két hangjelzést ad.
- Az akkumulátorok csak korlátozott számú alkalommal tölthetők újra. Az akkumulátor élettartama és a töltési ciklusok száma a használat módjától és a beállításoktól függ.

A lejátszó be- vagy kikapcsolása

- Nyomja meg és tartsa lenyomva a ►|| gombot, amíg a jelzőfény zölden vagy vörösén világítani nem kezd.
 - ↳ **Bekapcsolt állapot:** A zöld jelzőfény világítani kezd. Megkezdődik a lejátszás.
 - ↳ **Kikapcsolt állapot:** A vörös jelzőfény világítani kezd. Egy hangjelzés hallható.



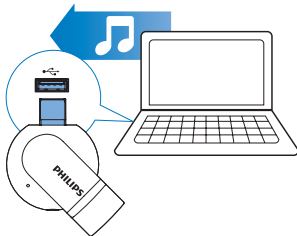
Automatikus készenlét és kikapcsolás

A lejátszó rendelkezik automatikus készenlét és kikapcsolás funkcióval, hogy kímélje az akkumulátort.

Öt perc inaktivitás (nincs lejátszás, nincs gombnyomás) után a lejátszó kikapcsol.

4 Zenelejátszás

Zenei fájlok átvitele a lejátszóra



A számítógép média mappájából a **SOUND DOT** lejátszóra az alábbi módszerekkel lehet zenét átvinni:

- Húzza át a zenei fájlokat a Windows Intézőben.

A Windows Intézőből a zenei fájlok áthúzásához

- 1 Csatlakoztassa a **SOUND DOT** készüléket számítógépéhez.
- 2 A számítógépen kattintson a **Sajátgép** vagy a **Számítógép** opcióra,
 - Zenei fájlok „megfogása és áthúzása” a számítógépről a **SOUND DOT** készülékre.

Zenelejátszás



- 1 Ellenőrizze, hogy a lejátszó be van-e kapcsolva (lásd 'A lejátszó be- vagy kikapcsolása', 7. oldal).

- ↳ A zöld jelzőfény világítani kezd. Megkezdődik a lejátszás.
- ↳ Zenelejátszás alatt a zöld jelzőfény szakaszosan villog.

- 2 A lejátszás szüneteltetéséhez vagy folytatásához nyomja meg a **▶||** gombot.

Zeneszám keresése

- Az előző/következő zeneszámra való ugráshoz tartsa lenyomva a **● / ● ●** gombot.
 - ↳ Egy hangjelzés hallható.

Hangerő módosítása

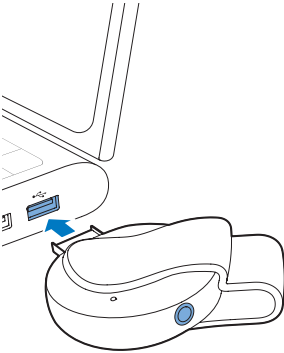
- Nyomja meg a **● / ● ● ●** gombokat.
 - ↳ Zenelejátszás közben hallható a hangerő változása

A véletlenszerű lejátszás be- vagy kikapcsolása

- 1 Zenelejátszás közben nyomja meg kétszer a **▶||** gombot.
 - ↳ Két hangjelzés hallható. A zöld jelzőfény szakaszosan villog.
 - ↳ Zeneszámok véletlenszerű lejátszása.
- 2 A véletlenszerű lejátszás kikapcsolásához nyomja meg újra a **▶||** gombot kétszer.
 - ↳ Egy hangjelzés hallható. A zöld jelzőfény szakaszosan felvillan egyszer.
 - ↳ Zeneszámok lejátszása sorrendben.

5 Firmware frissítése a Philips Device Manager segítségével

Philips Device Manager telepítése



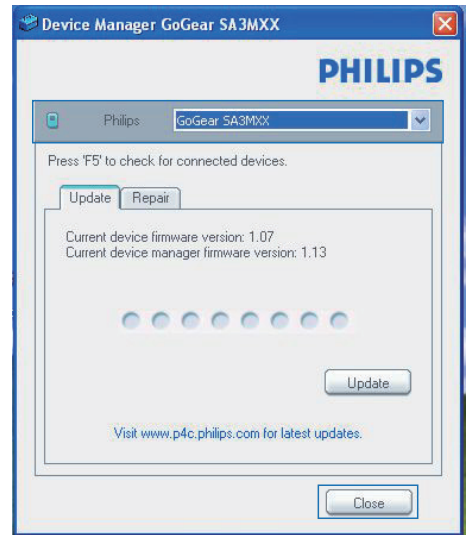
- 1 Csatlakoztassa a **SOUND DOT** készüléket számítógéphez.
- 2 A számítógépen válassza a következőt: **Sajátgép** (Windows XP / Windows 2000) / **Számítógép** (Windows Vista / Windows 7 / 8).
- 3 Jobb gombbal kattintson a **Philips GoGear SOUND DOT** ikonra. Válassza a **Philips Device Manager telepítése** lehetőséget.
 - Vagy kattintson a **Philips GoGear SOUND DOT** ikonra. Kattintson kétszer az **installer.exe** lehetőségre.
- 4 Kövesse a képernyőn megjelenő utasításokat a szoftver telepítéséhez.


Megjegyzés

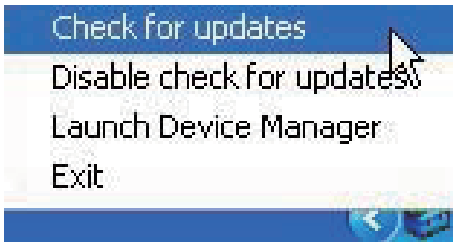
- A használati feltételek elfogadása szükséges a telepítéshez.

Firmware-frissítések ellenőrzése

- 1 Ellenőrizze, hogy számítógépe csatlakozik-e az internethez.
- 2 Indítsa el a **Philips Device Manager** alkalmazást.
 - ↳ Megjelenik egy párbeszédpanel.
- 3 Csatlakoztassa a **SOUND DOT** készüléket a számítógéphez.
 - ↳ Ha a készülék csatlakoztatva van, a szövegdobozban megjelenik az „SA4DOTXX” felirat.
 - ↳ Most megkeresheti a készülék aktuális firmware-verzióját.



- 4 A firmware-frissítések ellenőrzéséhez,
 - ① zárja be a **Philips Device Manager** párbeszédpanelét.
 - ② A számítógép képernyőjének alsó részén kattintson a jobb egérgombbal a  ikonra, és válassza a **Check for updates (Frissítések keresése)** lehetőséget.



- ↳ A Philips SA4DOTXX Device Manager frissítéseket keres az interneten.

Firmware frissítése

- 1 Ha van elérhető firmware-frissítés, a képernyőn megjelenő utasításoknak megfelelően töltsse le és telepítse.
- 2 Csatlakoztassa le a **SOUND DOT** készüléket a számítógépről.
 - ↳ A **SOUND DOT** a firmware frissítése után újraindul, és ismét készen áll a használatra.

6 Hibakeresés

Ha a **SOUND DOT** nem működik megfelelően vagy a képernyő lefagy, akkor visszaállíthatja adatvesztés nélkül:

Hogyan állíthatom vissza a SOUND DOT lejátszót?

- Illesszen tollhegyet vagy más tárgyat a **SOUND DOT** „reset” nyílásába. Tartsa ott, amíg a lejátszó le nem áll.
- Ha a visszaállítás sikertelen volt, állítsa helyre a **SOUND DOT** készüléket a **Philips Device Manager** segítségével:

1 A számítógépen indítsa el a **Philips Device Manager** alkalmazást.

2 Lépjen be a helyreállítási módba.

- ① Kapcsolja ki a **SOUND DOT** készüléket.
- ② Nyomja meg és tartsa lenyomva a ● ● gombot, majd csatlakoztassa a **SOUND DOT** készüléket a számítógéphez.
- ③ Tartsa lenyomva a gombot, amíg a **Philips Device Manager** felismeri a **SOUND DOT** készüléket és helyreállítási módba lép.

3 Indítsa el a helyreállítási folyamatot:

- ① A **Philips Device Manager** oldalon kattintson rá a Javítás gombra. A helyreállítási folyamat végrehajtásához kövesse a képernyőn megjelenő utasításokat.
- ② Ha a helyreállítás befejeződött, válassza le a **SOUND DOT** készüléket a számítógépről.

4 Indítsa újra a **SOUND DOT** készüléket.

7 Műszaki adatok

Tápellátás

- Tápellátás: 110 mAh-s, újratölthető, lítium-polimer akkumulátor
- Lejátszási idő¹
Audió (.mp3): akár 6 óra
- Rövid töltési idő: 6 perc töltés - 60 perc lejátszási idő

Szoftver

- **Philips Device Manager:** Firmware frissítéséhez és a lejátszó helyreállításához

Csatlakoztathatóság

- Fejhallgató (3,5 mm)
- Nagy sebességű USB 2.0

Hang

- Csatornasztévválasztó: 45 dB
- Frekvencia-átvitel: 20 - 18 000 Hz
- Kimenő teljesítmény: 2 x 2,4 mW
- Jel-zaj arány: > 84 dB

Hanglejátszás

Támogatott formátumok:

- MP3
Bitrate (Minőségi szint): 8 - 320 kb/s és VBR
Mintavételezési frekvencia: 8; 11,025; 16; 22,050; 32; 44,1 és 48 kHz
- WMA (nem védett):
Bitrate (Minőségi szint): 5-320 kb/s
Mintavételezési frekvencia: 8; 11,025; 16; 22,050; 32; 44,1 és 48 kHz
- WAV

Médiatárolás

Beépített memória kapacitása:²

- SA4DOT02 2 GB NAND Flash
- SA4DOT04 4 GB NAND Flash
- SA4DOT08 8 GB NAND Flash

Médiaátvitel³

- Windows Intéző („drag and drop” áthúzás)



Megjegyzés

- A műszaki adatok előzetes figyelmeztetés nélkül változhatnak.
- ¹ Az újratölthető akkumulátorok csak korlátozott számú alkalommal tölthetők újra. Az akkumulátor élettartama és a töltési ciklusok száma a használat módjától és a beállításoktól függ.
- ² 1 GB = 1 milliárd bájtt; az elérhető tárolási kapacitás valamivel kevesebb. A teljes memóriakapacitás azonban nem áll rendelkezésre, mert egy részét a készülék használja. A tárolási kapacitás 4 perces zeneszámokon és 128 kb/s MP3-kódoláson alapul.
- ³ Az átviteli sebesség függ az operációs rendszertől és a szoftverbeállításoktól.

Rendszerkövetelmények

- Windows® XP (SP3 vagy későbbi) / Vista / 7
- Pentium III 800 MHz-es vagy nagyobb teljesítményű processzor
- 512 MB RAM
- 500 MB merevlemez-terület
- Internetcsatlakozás
- Windows® Internet Explorer 6.0 vagy újabb
- CD-ROM meghajtó
- USB-port

