

Register your product and get support at
www.philips.com/welcome

HTS5540
HTS5550

EN User manual

MS-MY Manual pengguna

ZH-TW 使用手冊

ZH-CN 用户手册

PHILIPS

目录

1	注意	2
	版权	2
	关于逐行扫描技术	2
	商标	2

2	重要信息	3
	安全	3
	产品维护	3
	旧产品和电池的处理	3

3	您的家庭影院	4
	主装置	4
	遥控器	4

4	连接家庭影院	6
	连接器	6
	连接至电视	6
	连接电视或其它设备的音频	7
	连接无线模块	8
	连接麦克风	8

5	使用家庭影院	8
	开始之前	8
	选择声音	8
	播放光盘	9
	播放 USB 存储设备中的内容	10
	更多播放功能	10
	播放收音机内容	11
	播放来自电视或其它设备的音频内容	11
	播放 MP3 播放器内容	11
	使用 Philips EasyLink	11
	创建 MP3 音频文件	12

6	更改设置	12
	访问设置菜单	12
	更改常规设置	13
	更改音频设置	13
	更改视频设置	13
	更改偏好设置	14

7	更新软件	14
	检查软件版本	14
	从 CD-R 或 USB 更新软件	14

8	产品规格	15
---	------	----

9	故障种类和处理方法	16
---	-----------	----

10	索引	18
----	----	----

1 注意

版权



Be responsible
Respect copyrights

本产品采用版权保护技术，受 Macrovision Corporation 和其它权利所有者拥有的某些美国专利和其它知识产权保护。本版权保护技术须经 Macrovision Corporation 授权方可使用。除非 Macrovision Corporation 另行授权，否则只能用于家用和其它有限观看目的。禁止反向工程或反汇编。

关于逐行扫描技术

消费者须注意，并非所有高清电视均与本产品完全兼容，且可能会导致显示伪像。如果 525 或 625 逐行扫描图像出现问题，建议用户将连接切换为“标准清晰度”输出。关于我们的电视机与 525p 和 625p 型号 DVD 播放机之间的兼容性，如果您还存有任何疑问，请与我们的客户服务中心联系。

商标



在美国第 5,451,942、5,956,674、5,974,380、5,978,762、6,487,535 号专利和其它已注册及正在申请的美国和世界专利许可下制造。DTS 和 Symbol 是 DTS, Inc. 的注册商标，DTS 数字环绕声和 DTS 徽标是 DTS, Inc. 的商标。产品包括软件。© DTS, Inc. 保留所有权利。



在杜比实验室许可下制造。“杜比”、“定向逻辑”和双 D 符号是杜比实验室的商标。



DivX® 和 DivX Ultra® 是 DivX, Inc. 的注册商标，并在许可下使用。

DivX Ultra® 认证用于播放包含高级功能和优质内容的 DivX® 视频。

关于 DIVX 视频: DivX® 是由 DivX, Inc. 创建的一种数字视频格式。这是由 DivX 正式认证的可播放 DivX 视频的设备。更多有关 DivX 视频以及将文件转换成 DivX 视频格式的软件工具的信息，请访问 www.divx.com。

关于 DIVX 随选视频: 这种 DivX 认证® 设备必须注册，才能播放 DivX 随选视频 (VOD) 内容。要生成注册码，请在设备设置菜单中找到 DivX VOD 部分。转至 vod.divx.com，使用此注册码完成注册过程，并了解更多有关 DivX VOD 的信息。



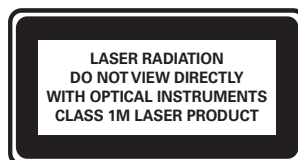
Windows Media 和 Windows 徽标是 Microsoft Corporation 在美国和/或其它国家/地区的商标或注册商标。



HDMI、HDMI 徽标和高清多媒体接口是 HDMI Licensing LLC 的商标或注册商标。



USB-IF 徽标是 Universal Serial Bus Implementers Forum, inc 的商标。



2 重要信息

请在使用家庭影院之前阅读并理解所有说明。因未遵守说明而造成的损坏不在保修范围内。

安全

小心触电或发生火灾!

- 切勿让本产品及配件与雨或水接触。切勿将液体容器(如花瓶)置于产品旁边。如果有液体溅到本产品表面或内部,请立即断开其电源。请与 Philips 客户服务中心联系,对产品进行检查后再行使用。
- 切勿将本产品和附件放置在靠近明火或其它热源的地方,包括阳光直射处。
- 切勿将物体插入本产品的通风槽或其它开口。
- 将电源插头或设备耦合器用作断电设备时,该断电设备应可以随时使用。
- 在雷电天气之前,应断开本产品的电源。
- 断开电源线时,应始终握住插头,而不能拉电缆。

小心短路或起火!

- 在将本产品连接到电源插座上之前,请确保电源电压与产品背面或底部印刷的电压值相匹配。如果电压不同,切勿将产品连接到电源插座上。

小心受伤或损坏家庭影院!

- 对于壁挂式产品,只能使用随附的挂架。将挂架固定到可承受本产品和挂架总重量的墙壁上。Koninklijke Philips Electronics N.V. 对由于安装不当而造成的事故、人身伤害或损失不负任何责任。
- 对于带支架的扬声器,只能使用随附的支架。将支架紧紧地固定到扬声器上。将组装好的支架置于能够支撑扬声器和支架总重量的平整、水平的表面上。
- 切勿将本产品或任何物体放在电源线或其它电子设备上面。
- 如果在低于 5°C 的温度下运送了本产品,请先拆开产品的包装并等待其温度达到室温,再将其连接至电源插座。
- 该设备打开时,存在可见及不可见的激光辐射。避免直视激光束。
- 切勿触摸光盘仓内的光盘光学镜头。

小心过热!

- 切勿将本产品安装在封闭的空间内。务必在产品周围留出至少 4 英寸的空间以便通风。确保窗帘或其它物体不会遮挡产品上的通风槽。

小心污染!

- 请勿混合使用电池(旧电池与新电池或碳电池与碱性电池,等等)。
- 如果电池电量耗尽或遥控器长时间不用,请取下电池。
- 电池含有化学物质,因此应适当地进行处理。

产品维护

- 切勿将光盘以外的任何物体插入光盘仓中。
- 切勿将变形或破裂的光盘插入光盘仓中。
- 如果长时间不使用本产品,请将光盘从光盘仓中取出。
- 只能用微细纤维清洁布清洁本产品。

旧产品和电池的处理



本产品采用可回收利用的高性能材料和组件制造而成。



如果产品上贴有带叉的轮式垃圾桶符号,则表示此产品符合欧盟指令 2002/96/EC。请自行了解当地的电子和电气产品分类收集系统。请遵守当地规定,不要将旧产品丢弃到普通生活垃圾中。

正确弃置旧产品有助于避免对环境和人类健康造成潜在的负面影响。

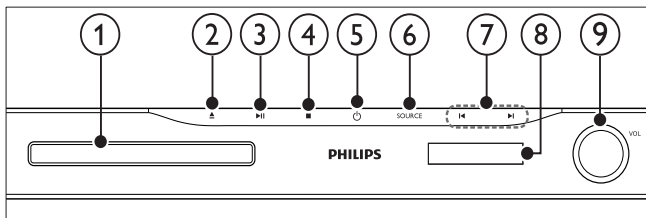


本产品包含欧盟指令 2006/66/EC 涉及的电池,该电池不可与普通生活垃圾一起处理。请自行了解当地关于分类收集电池的规定,正确弃置电池有助于避免对环境和人类健康造成负面影响。

3 您的家庭影院

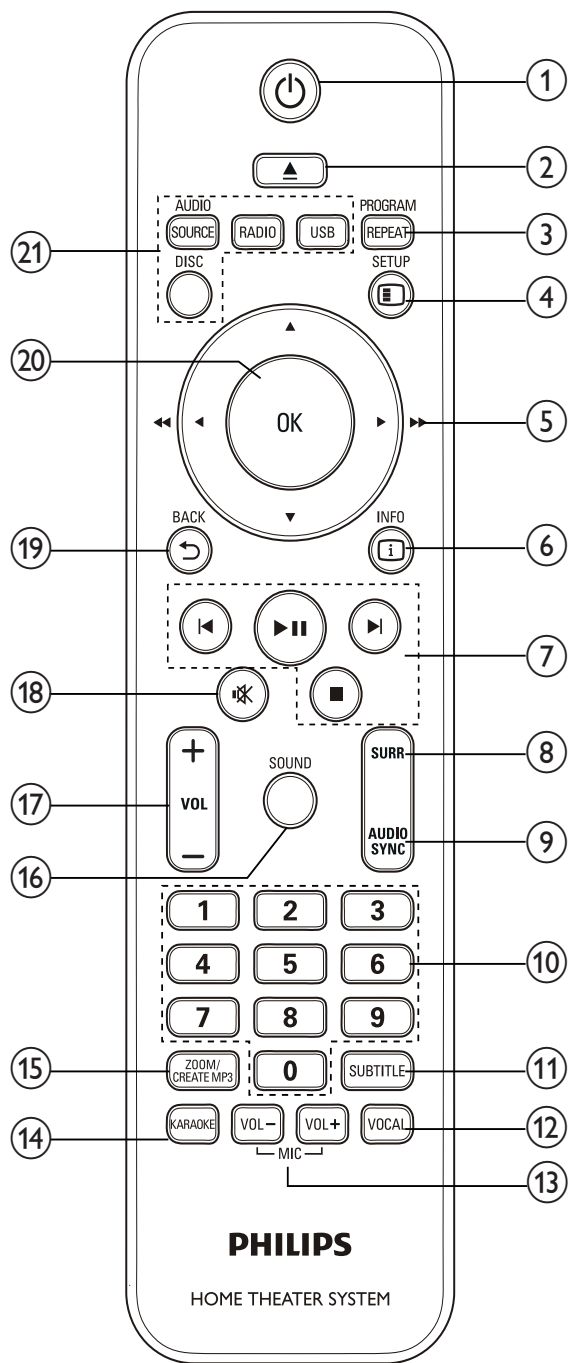
感谢您的惠顾，欢迎光临 Philips！为了您能充分享受 Philips 提供的支持，请在 www.philips.com/welcome 注册您的家庭影院。

主装置



- ① 光盘舱
- ② ▲ (打开/关闭)
打开或关闭光盘舱。
- ③ ▶|| (播放/暂停)
开始、暂停或继续播放。
- ④ ■ (停止)
 - 停止播放。
 - 在收音机模式中，删除当前的预设电台。
- ⑤ ⏻ (待机-开机)
打开家庭影院系统或将其切换至待机模式。
- ⑥ SOURCE
选择家庭影院的音频/视频源。
- ⑦ ◀/▶
 - 跳至上一或下一曲目、章节或文件。
 - 在收音机模式下，选择预设电台。
- ⑧ 显示面板
- ⑨ 音量控制滑轮

遥控器



- ① ⏻ (待机-开机)
 - 打开家庭影院系统或将其切换至待机模式。
 - 在启用 EasyLink 后，按住至少三秒钟，所有已连接的 HDMI CEC 兼容设备都将切换为待机状态。
- ② ▲ OPEN/CLOSE
打开或关闭光盘舱。

- ③ **REPEAT / PROGRAM**
- 选择重复或随机播放模式。
 - 在收音机模式下, 设定电台。
- ④ **SETUP**
访问或退出设置菜单。
- ⑤ **▲▼◀▶ (导航按钮)**
- 导航菜单。
 - 在视频模式下, 按左箭头或右箭头以进行快退或快进。
 - 在收音机模式下, 按左箭头或右箭头搜索电台; 按上箭头或下箭头以调节无线电频率。
- ⑥ **INFO**
显示有关播放内容的信息。
- ⑦ **播放按钮**
控制播放。
- ⑧ **SURR (环绕声)**
切换到环绕声或立体声。
- ⑨ **AUDIO SYNC**
- 选择音频语言或声道。
 - 按住此键可将音频与视频同步。与 +/- 配合使用。
- ⑩ **数字按钮**
选择要播放的项目。
- ⑪ **SUBTITLE**
选择视频的字幕语言。
- ⑫ **VOCAL**
通过更改声道来关闭接唱。
- ⑬ **MIC VOL +/-**
增大或减小麦克风音量。
- ⑭ **KARAOKE**
进入或退出卡拉 OK 菜单。
- ⑮ **CREATE MP3 / ZOOM**
- 访问菜单以创建 MP3。
 - 放大视频场景或画面。
- ⑯ **SOUND**
选择声音模式。
- ⑰ **VOL +/-**
增加或降低音量。
- ⑱ **🔇 (静音)**
静音或恢复音量。
- ⑲ **↶ BACK**
返回上一个菜单屏幕。
- ⑳ **OK**
确认输入或选择。
- ㉑ **来源按钮**
- **AUDIO SOURCE:** 选择音频输入信号源。
 - **RADIO:** 切换至 FM 收音机。
 - **USB:** 切换到 USB 存储设备。
 - **DISC:** 切换到光盘来源。

4 连接家庭影院

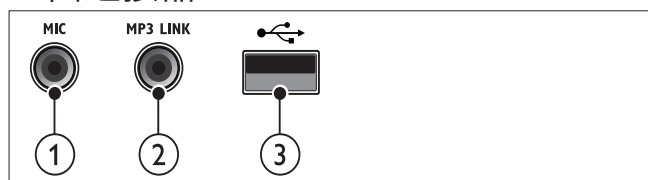
本节旨在帮助您将家庭影院连接至电视和其它设备。“快速入门”中介绍了家庭影院及其附件的基本连接。有关全面的互动指南，请参阅 www.connectivityguide.philips.com。

注

- 请参阅该产品背面或底部的型号牌以获取标识和电源定额。
- 在建立或更改任何连接之前，请确保所有设备均已与电源插座断开连接。

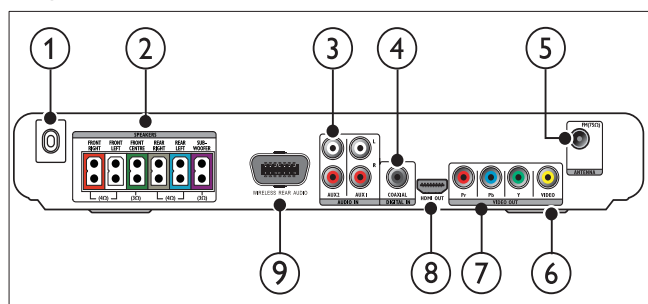
连接器

正面连接器



- ① MIC
来自麦克风的音频输入。
- ② MP3 LINK
MP3 播放器的音频输入。
- ③ USB
USB 存储设备的音频、视频或图像输入。

背面插口



- ① AC MAINS~
连接至电源。
- ② SPEAKERS
连接至随附的扬声器和低音扬声器。
- ③ AUDIO IN-AUX 1/AUX 2
连接至电视或模拟设备的模拟音频输出插孔。

- ④ DIGITAL IN-COAXIAL
连接至电视或数字设备的同轴音频输出插孔。
- ⑤ FM ANTENNA FM 75Ω
连接 FM 天线以接收无线电信号。
- ⑥ VIDEO OUT-VIDEO
连接至电视的复合视频输入插孔。
- ⑦ VIDEO OUT-Y Pb Pr
连接至电视的分量视频输入插孔。
- ⑧ HDMI OUT
连接至电视的 HDMI 输入插孔。
- ⑨ WIRELESS REAR AUDIO
连接至 Philips 无线模块。(单独出售)

连接至电视

通过以下任一连接器将家庭影院直接连接至电视（从最高画质到基本画质的视频）：

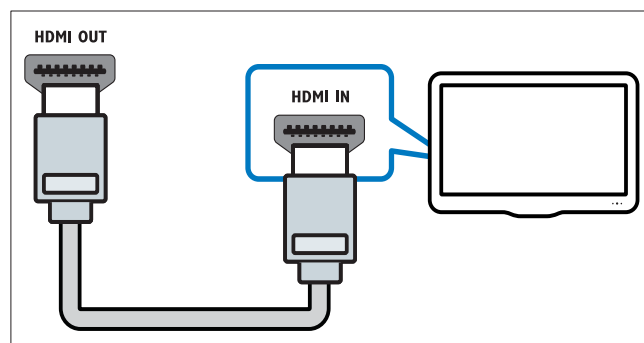
- ① HDMI
- ② 分量视频
- ③ 复合视频

方案 1: 通过 HDMI 连接至电视

注

- 如果 HDTV 具有 DVI 连接器，则可使用 HDMI/DVI 适配器连接。
- 如果电视支持 EasyLink HDMI CEC，则可使用一个遥控器（观看 11 在页面上“使用 Philips EasyLink”）同时控制家庭影院和电视。

(未提供电缆)

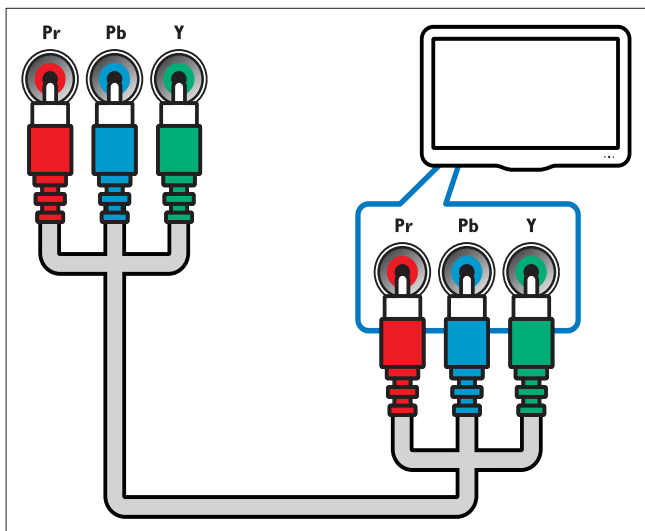


方案 2: 通过 YPbPr (分量视频) 连接至电视

注

- 分量视频电缆或连接器可能标记为 Y Cb Cr 或 YUV。

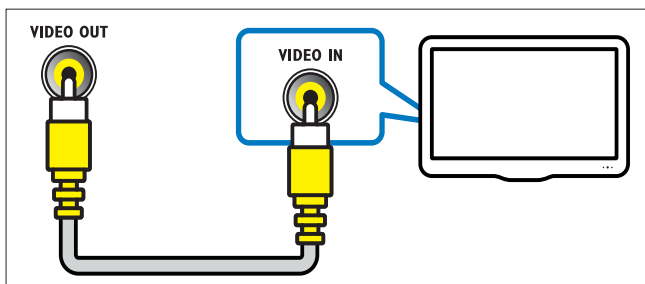
(未提供电缆)



方案 3: 通过复合视频 (CVBS) 连接至电视

注

- 复合视频电缆或连接器可能标记为 AV IN、VIDEO IN、COMPOSITE 或 BASEBAND。



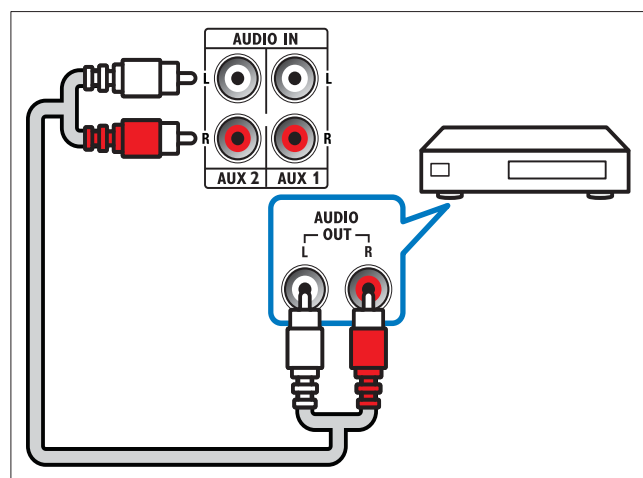
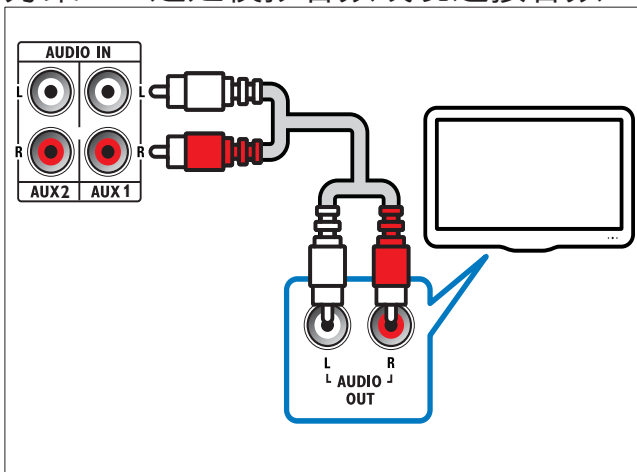
连接电视或其它设备的音频

使用家庭影院播放来自电视或有线电视盒等其它设备的音频。

提示

- 反复按 **AUDIO SOURCE** 选择所连接的音频输出。

方案 1: 通过模拟音频线缆连接音频

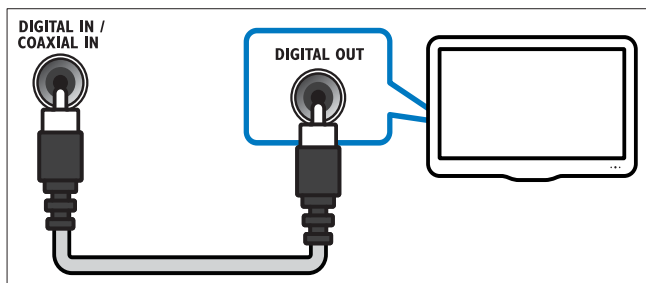


方案 2: 通过同轴线缆连接音频

注

- 数字同轴线缆或连接器可能标有 **COAXIAL/DIGITAL OUT** 或 **SPDIF OUT**。

(未提供电缆)

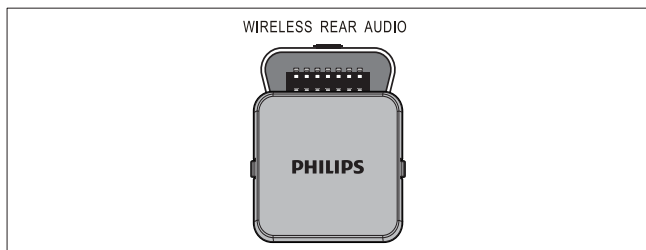


连接无线模块

注

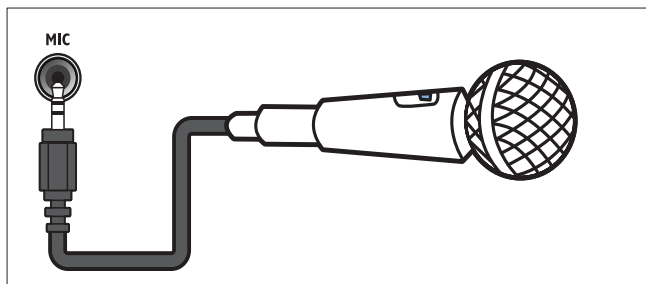
- 当无线模块已连接并打开时, 家庭影院的后置扬声器将被静音, 后端的环绕声将输出至无线环绕扬声器。

(未提供无线模块)



连接麦克风

(未提供麦克风)



5 使用家庭影院

本节将帮助您使用家庭影院播放各种来源的媒体文件。

开始之前

检查您是否已做好以下准备:

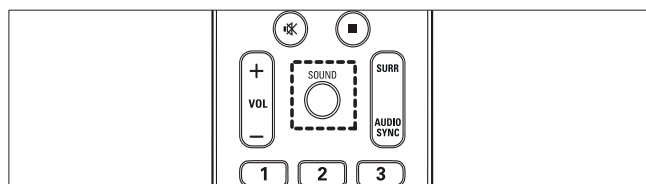
- 建立必要连接, 并根据“快速入门”中所述完成设置。
- 将电视切换至正确的家庭影院来源。

选择声音

本节将帮助您选择适合于视频或音乐的声音。

更改声音模式

根据您的视频或音乐需求选择预定义声音模式。

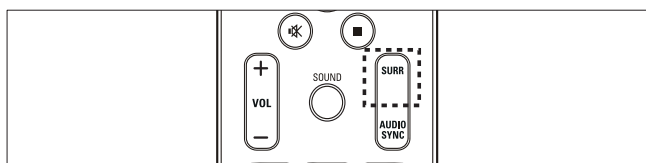


反复按 **SOUND**, 在提供的声音模式之间循环切换。

声音模式	描述
ACTION / ROCK	强劲的低音和高音频段。适合动作影片、摇滚乐或流行乐。
DRAMA / JAZZ	清澈的中音和高音频段。适合戏剧电影和爵士乐。
CONCERT/ CLASSIC	中音。适合现场音乐会和古典音乐。
SPORTS	温和的中音频段和环绕音效, 带来清澈的人声表现, 凸显现场体育赛事的气氛。
NIGHT	动态控制音响模式, 适合于夜间观看电影, 或欣赏无干扰的背景音乐。

更改环绕声模式

环绕声模式可为您带来醉人的音频体验。



反复按 **SURR** 可在提供的环绕声模式之间循环切换。

选项	描述
5CH STEREO	它会将声音输出复制到中置扬声器和后置扬声器, 从而增强了立体声道输出。派对音乐的理想之选。
MULTI-CHANNEL/DPL II	令人陶醉的多声道音效带来增强的电影体验。
STEREO	双声道立体声。非常适合于聆听音乐。

播放光盘

本家庭影院可播放各种光盘, 包括视频、音频和混合媒体光盘 (例如, 含有 JPEG 图片和 MP3 音乐的 CD-R)。

- 1 将光盘插入家庭影院系统。
- 2 按 **DISC**。
↳ 将播放光盘, 或出现光盘主菜单。
- 3 按以下按钮控制光盘播放:

按钮	操作
导航按钮	导航菜单。
OK	确认输入或选择。
▶	开始、暂停或继续播放。
■	停止播放。
◀/▶	跳至上一或下一曲目、章节或文件。
◀◀/▶▶	快退或快进。反复按可更改搜索速度。在暂停模式下, 向前移动一帧。
ZOOM	放大视频场景或画面。

使用视频选项

观看视频时可访问几项实用功能。



- 可使用的视频选项取决于视频来源。

按钮	操作
▲ / ▼	慢速向前或慢速向后搜索。反复按可更改搜索速度。对于 VCD/SVCD, 慢退搜索不可用。
AUDIO SYNC	选择音频语言或声道。
SUBTITLE	选择视频的字幕语言。
i INFO	显示有关播放内容的信息。
REPEAT	重复播放章节/标题。

使用图片选项

查看图片时可访问几项实用功能。

按钮	操作
▲ / ▼	逆时针或顺时针旋转图片。
◀ / ▶	跳至上一张或下一张图片。
REPEAT	重复播放文件夹中的单个文件, 或重复播放整个文件夹中的文件。 随机播放文件夹中的文件。
i INFO	以缩略图概览模式显示相册。

使用音频选项

播放音频时可访问几项实用功能。

按钮	操作
REPEAT	重复播放曲目、整张光盘或随机播放曲目。

使用卡拉 OK 选项

播放卡拉 OK 光盘时，访问多个有用的功能。

注

- 播放之前，确保已将麦克风（未提供）连接到本家庭影院上的 MIC 接口。

按钮	操作
KARAOKE	进入或退出卡拉 OK 菜单。 [麦克风]: 启用或禁用麦克风输出。 [回音级数]: 设置回音级数。 [音调]: 根据您的嗓音设置音高级别。 [记分]: 选择评级。
MIC VOL +/-	增大或减小麦克风音量。
VOCAL	通过更改声道来关闭接唱。

播放 USB 存储设备中的内容

本家庭影院配有 USB 连接器，因此您可查看 USB 存储设备上存储的图片，欣赏其中的音乐或电影。

- 1 将 USB 存储设备连接到家庭影院。
- 2 按 **USB**。
↳ 将出现内容浏览器。
- 3 选择文件，然后按 **OK**。
- 4 按播放按钮控制播放（观看 9 在页面上‘播放光盘’）。

注

- 如果 USB 存储设备无法接入连接器，可使用 USB 延长线连接。
- 家庭影院不支持那些需要安装电脑程序才能显示图片的数码相机。
- USB 存储设备必须为 FAT 或 DOS 格式，并兼容海量存储类。

更多播放功能

播放光盘或 USB 存储设备中的视频或图片时可使用的几项高级功能。

播放音乐幻灯片

同时播放音乐和图片，以创建音乐幻灯片。文件必须存储在同一光盘或 USB 存储设备上。

- 1 选择音乐曲目，然后按 **OK**。
- 2 按 **↩ BACK** 转至图片文件夹。
- 3 选择图片，然后按 **OK** 开始幻灯片放映。
- 4 按 **■** 停止幻灯片放映。
- 5 再次按 **■** 停止音乐播放。

将音频与视频同步

如果音频和视频不同步，您可以延迟音频以匹配视频。

- 1 按住 **AUDIO SYNC** 直至显示面板上出现音频同步消息。
- 2 在五秒钟内按 **+/-** 可将音频与视频同步。

使播放快速跳至特定时间

输入场景时间可快速跳至视频的特定部分。

- 1 播放视频时，按 **□ INFO**。
- 2 按 **导航按钮** 和 **OK** 选择：
 - [标题时间]: 标题时间。
 - [章节时间]: 章节时间。
 - [全碟时间]: 光盘时间。
 - [曲目时间]: 曲目时间。
- 3 输入场景时间，然后按 **OK**。

重复播放特定章节

选择音频/视频中要重复播放的特定部分。

- 1 播放时按 **□ INFO**。
- 2 在菜单中选择 **[重复播放] > [↺ AB]**。
- 3 按 **OK** 标记起点。
- 4 再次按 **OK** 标记终点。
↳ 重复播放即会开始。
 - 要取消重复 A-B，请按 **□ INFO**，选择 **[重复播放] > [关]**，然后按 **OK**。

注

- 只能在曲目/章节内进行重复播放。

播放收音机内容

家庭影院可存储多达 40 个电台。

- 1 检查是否连接了 FM 天线。
- 2 按 **RADIO**。
 - ↳ 如果您尚未安装电台，则显示面板上会出现“**AUTO INSTALL...PRESS PLAY**”。按 **▶||**。
- 3 按以下按钮控制光盘播放：

按钮	操作
◀/▶	选择预设电台。
◀◀/▶▶	搜索电台。
▲▼	微调收音频率。
■	按住该键可擦除预设电台。按下可停止安装电台。
PROGRAM	手动：按一次可进入设定模式，再次按下可存储该电台。 自动：按住 5 秒钟可重新安装电台。

注

- 不支持 AM 和数字收音功能。
- 如果未检测到立体声信号，或搜索到的电台不足 5 个，系统将提示您重新安装电台。
- 要获得最佳接收效果，请将天线放在距离电视或其它辐射源较远的地方。

更改调谐栅

在一些国家/地区，您可以在 50 千赫和 100 千赫之间切换 FM 调谐栅。更改调谐栅将擦除所有预设电台。

- 1 按 **RADIO**。
- 2 按 **■**。
- 3 按住 **▶||** 直至“**GRID 9**”（第 9 栅，50 千赫）或“**GRID 10**”（第 10 栅，100 千赫）。

播放来自电视或其它设备的音频内容

反复按 **AUDIO SOURCE**，选择已连接设备的音频输出。

播放 MP3 播放器内容

连接和播放来自 MP3 播放器或其它外部音频设备的音频文件。

- 1 将 MP3 播放器连接至家庭影院。
- 2 反复按 **AUDIO SOURCE**，直至显示面板上出现“**MP3 LINK**”。
- 3 按 MP3 播放器上的按钮选择和播放音频文件。

使用 Philips EasyLink

本家庭影院支持使用 HDMI CEC（消费电子控制）协议的 Philips EasyLink 功能。您可使用单个遥控器来控制通过 HDMI 连接器连接的 EasyLink 兼容设备。

注

- Philips 不保证本产品可与所有 HDMI CEC 设备进行互操作。

- 1 打开电视和其它已连接设备上的 HDMI CEC 操作。有关详细信息，请参阅电视或其它设备的用户手册。
- 2 按 **Ⓜ** **SETUP**。
- 3 选择 **[通用设定]**，然后按 **OK**。
- 4 选择 **[EasyLink 设置]**，然后按 **OK**。
- 5 选择和调节以下设置：
 - **[EasyLink]**：启用或禁用 EasyLink。
 - **[单键式播放]**：启用或禁用单键式播放。
如果已启用，那么您可以使用遥控器在家庭影院上开始播放光盘，电视将自动切换至正确的频道。
 - **[单键式待机]**：启用或禁用单键式待机。
如果已启用，则可通过电视或其它已连接 HDMI CEC 设备的遥控器将家庭影院切换至待机模式。
 - **[系统音频控制]**：启用或禁用系统音频控制。
如果已启用，请按照电视上的说明将所连接的设备正确映射至家庭影院的音频连接器。家庭影院将自动切换至所连接设备的音频源。
 - **[音频输入映射]**：在连接了新的设备时更新音频输入映射。
- 6 按 **OK** 确认选择。

注

- 设备必须通过 HDMI 连接线进行连接，且必须开启。

创建 MP3 音频文件

使用家庭影院将音频 CD 文件转换成 MP3 音频文件。

- 1 将音频 CD (CDDA/HDCD) 插入家庭影院。
- 2 将 USB 存储设备连接到家庭影院。
- 3 播放音频时, 按 **CREATE MP3**。

创建 MP3			
选项		曲目	
速度	普通	<input type="radio"/> Track01	04:14
比特率	128kbps	<input type="radio"/> Track02	04:17
		<input type="radio"/> Track03	03:58
		<input type="radio"/> Track04	04:51
		<input type="radio"/> Track05	03:53
		<input type="radio"/> Track06	04:09
		<input type="radio"/> Track07	04:38
总结			
所选曲目	0		
时间	00:00		
开始	退出	全选	全部取消

- 4 在 [选项] 面板上选择转换设置, 然后按 **OK**。
 - [速度]: 选择写入文件速度。
 - [比特率]: 选择转换质量。
- 5 按 **▶** 访问 [曲目] 面板。
- 6 选择音频曲目, 然后按 **OK**。
 - [全选]: 选择所有曲目。
 - [全部取消选择]: 取消选择所有曲目。
- 7 选择菜单中的 [开始] 进行转换, 然后按 **OK**。
 - ↳ 将在 USB 存储设备中创建一个新文件夹, 用于存储所有新的 MP3 音频文件。
 - 要退出菜单, 请选择 [退出] 并按 **OK**。

注

- 在转换过程中, 不要按任何按钮。
- 无法转换 DTS CD 和受复制保护的 CD。
- 不能用带有写保护或受密码保护的 USB 存储设备来存储 MP3 文件。

6 更改设置

本节将帮助您更改家庭影院的设置。

注意

- 家庭影院的多数设置已被配置为最佳值。如非特殊原因, 请不要更改设置, 最好保持其默认值。

访问设置菜单

- 1 按 **⏏** **SETUP**。
 - ↳ 将出现以下菜单。

符号	描述
	[通用设定]
	[音频设定]
	[视频设定]
	[初期设定页]

- 2 选择设置菜单, 然后按 **OK**。
有关如何更改家庭影院设置的详细信息, 请参阅以下部分。
- 3 按 **⏏** **BACK** 返回上一级菜单, 或按 **⏏** **SETUP** 退出。

注

- 不能更改呈灰色显示的设置。

更改常规设置

- 1 按 **SETUP**。
- 2 选择 **[通用设定]**，然后按 **OK**。
- 3 选择和调节以下设置：
 - **[EasyLink 设置]**: 设置 EasyLink，享受使用单个遥控器 (观看 11 在页面上 ‘使用 Philips EasyLink’) 轻松控制所有 HDMI CEC 兼容设备的便利。
 - **[锁碟]**: 限制光盘的播放。播放之前需要使用密码 (PIN 码) 来解锁光盘。
 - **[模糊显示]**: 更改显示面板的亮度。
 - **[显示语言]**: 选择屏幕显示菜单语言。
 - **[屏幕保护]**: 启用或禁用屏幕保护模式。如果启用该功能，则屏幕将在 10 分钟不活动状态 (例如，处于暂停或停止模式) 后进入闲置模式。
 - **[睡眠定时]**: 设置定时关机，以在特定时间后将家庭影院切换至待机模式。
 - **[DIVX(R) 随选视讯]**: 显示家庭影院的 DivX VOD 注册码。
- 4 按 **OK** 确认选择。

注

- 在购买 DivX 视频并在家庭影院上播放之前，请使用 DivX VOD 代码在 www.divx.com 上注册家庭影院。

- **[音频同步]**: 播放视频光盘时，设置音频输出的延迟时间。

- 4 按 **OK** 确认选择。

注

- 对于与 HDMI 相关的设置，必须通过 HDMI 连接电视。
- CD 升频仅适用于立体声模式。

更改视频设置

- 1 按 **SETUP**。
- 2 选择 **[视频设定]**，然后按 **OK**。
- 3 选择和调节以下设置：
 - **[电视制式]**: 选择与电视兼容的电视制式。
 - **[电视机形式]**: 选择适合电视屏幕的画面显示格式。
 - **[屏幕调整]**: 选择最适合电视屏幕的全屏格式。
 - **[画质设定]**: 选择预定义的色彩设置。
 - **[HDMI 设置]**: 为电视选择 HDMI 视频分辨率和宽屏幕显示格式。“宽屏幕显示”选项仅适用于 16:9 宽屏幕电视显示设置。
 - **[逐行]**: 启用或禁用逐行扫描模式。
- 4 按 **OK** 确认选择。

注

- 某些视频设置取决于视频来源，请确保光盘和电视支持该设置或功能。
- 已经为电视自动选择最佳的设置。如果您需要更改设置，请确保电视支持新设置。
- 对于与 HDMI 相关的设置，必须通过 HDMI 连接电视。
- 对于与逐行或分量视频相关的设置，必须通过分量视频连接电视。

更改音频设置

- 1 按 **SETUP**。
- 2 选择 **[音频设定]**，然后按 **OK**。
- 3 选择和调节以下设置：
 - **[扬声器音量]**: 设置每个扬声器的音量，以达到最佳的音频均衡效果。
 - **[扬声器延时]**: 设置中置和后置扬声器的延迟时间，以便能够同时听到所有扬声器发出的声音。
 - **[HDMI 音频]**: 启用或禁用电视的 HDMI 音频输出。
 - **[CD 升频]**: 将音乐 CD 转换成采用更先进的数字信号处理技术的高升频率格式，从而获得更优越的音质。

更改偏好设置

- 1 按 **⏏** SETUP。
- 2 选择 [初期设定页], 然后按 OK。
- 3 选择和调节以下设置:
 - [声音]: 选择视频的音频语言。
 - [字幕]: 选择视频的字幕语言。
 - [碟片选单语言]: 选择视频光盘的菜单语言。
 - [年龄控制]: 限制访问按等级录制的光盘。要不分等级播放所有光盘, 请选择级别“8”。
 - [PBC]: 显示或跳过 VCD 和 SVCD 光盘的内容菜单。
 - [MP3/JPEG 显示]: 显示 MP3/JPEG 文件夹或所有文件。
 - [密码]: 设置或更改 PIN 码以播放受限光盘。如果您没有 PIN 码或忘记了 PIN 码, 请输入“0000”。
 - [DIVX 字幕]: 选择支持 DivX 字幕的字符集。
 - [版本信息]: 显示本家庭影院的软件版本。
 - [缺省值]: 将家庭影院重置为出厂时所设定的默认设置。
- 4 按 OK 确认选择。

注

- 如果选择了光盘上未提供的语言, 则家庭影院将使用光盘的默认语言。
- 不能将光盘锁、密码 (PIN 码) 和双亲控制设置重置为默认值。

7 更新软件

要检查最新更新, 请将家庭影院系统的当前软件版本与 Philips 网站上提供的最新软件版本 (如果有) 相比较。

检查软件版本

- 1 按 **⏏** SETUP。
- 2 选择 [初期设定页] > [版本信息], 然后按 OK。
↳ 即会显示软件版本。

从 CD-R 或 USB 更新软件

- 1 检查 www.phillips.com/support 上最新的软件版本。
 - 搜索相应型号并单击“软件和驱动程序”。
- 2 将软件下载到 CD-R 或 USB 存储设备。
- 3 插入 CD-R 或将 USB 存储设备连接到家庭影院。
- 4 按照电视上的说明确认更新操作。
↳ 更新完成时, 家庭影院将自动切换至待机模式。
- 5 拔掉电源线几秒钟, 然后重新连接。

注意

- 在软件更新过程中, 请勿关闭电源或者移除 CD-R 或 USB 存储设备, 否则可能会损坏家庭影院。

8 产品规格

注

• 规格和设计如有更改, 恕不另行通知。

区域代码

Country	DVD
Europe, United Kingdom	
Asia Pacific, Taiwan, Korea	
Latin America	
Australia, New Zealand	
Russia, India	
China	

播放介质

DVD-Video、DVD+R/+RW、DVD-R/-RW、DVD+R DL、CD-R/CD-RW、Audio CD、VCD/SVCD、Picture CD、MP3-CD、WMA-CD、DivX-CD、USB 存储设备

文件格式

- 音频: .mp3、.wma
- 视频: .divx、.divx ultra、.mpeg、.mpg、.wmv (简单规范)
- 图片: .jpeg、.jpg

功放器

- 总输出功率: 1200 瓦 RMS (30% THD)
- 频率响应: 20 赫兹 - 20 千赫 / ±3dB
- 信噪比: > 65 dB (CCIR) / (A 加权)
- 输入灵敏度:
 - AUX: 900 毫伏
 - MP3 LINK: 500 毫伏

视频

- 信号制式: PAL / NTSC
- HDMI 输出: 480i/576i、480p/576p、720p、1080i、1080p

音频

- S/PDIF 数字音频输入
 - 同轴: IEC 60958-3
- 采样频率:
 - MP3: 32 千赫、44.1 千赫、48 千赫
 - WMA: 44.1 千赫、48 千赫
- 固定比特率:
 - MP3: 112 kbps - 320 kbps
 - WMA: 48 kbps - 192 kbps

收音机

- 调谐范围: FM 87.5-108 兆赫 (50/100 千赫)
- 信噪比: FM 50 dB
- 频率响应: FM 180 赫兹 至 10 千赫 / ±6dB

USB

- 兼容性: 高速 USB (2.0)
- 类别支持: UMS (USB 海量存储类)
- 文件系统: FAT12、FAT16、FAT32
- 支持的最大存储容量: < 160GB。

主装置

- 电源:
 - 亚太地区/拉丁美洲: 110-127 伏/220-240 伏; ~50-60 赫兹可转接
 - 俄罗斯/中国/印度: 220-240 伏, ~50 赫兹
- 功耗: 150 瓦
- 待机功耗: < 0.9 瓦
- 尺寸 (宽x高x厚): 435 x 58 x 358 (毫米)
- 重量: 3.56 千克

低音扬声器

- 阻抗: 3 欧姆
- 扬声器驱动器: 165 毫米 (6.5 英寸) 低音扬声器
- 频率响应: 40 赫兹 - 150 千赫
- 尺寸 (宽x高x厚): 196 x 395 x 342 (毫米)
- 重量: 5.25 千克
- 线缆长度: 3 米

扬声器

- 系统: 全频卫星扬声器
- 扬声器阻抗: 3 欧姆 (中置), 4 欧姆 (前置/后置)
- 扬声器驱动器: 2 个 3 英寸全频扬声器
- 频率响应: 150 赫兹 - 20 千赫

- 尺寸 (宽x高x厚):
 - 中置: 280 x 95 x 92 (毫米)
 - 扬声器: 100 x 280 x 115 (毫米)
 - 高扬声器: 260 x 1101 x 260 (毫米)
- 重量:
 - 中置: 1.40 千克
 - 扬声器: 1.05 千克/个
 - 扬声器: 3.73~3.81 千克/个
- 线缆长度:
 - 中置: 2 米
 - 前置: 3 米
 - 后置: 10 米

激光规格

- 类型: 半导体激光 GaAlAs (CD)
- 波长: 645 - 665 纳米 (DVD), 770 - 800 纳米 (CD)
- 输出功率: 6 毫瓦 (DVD), 7 毫瓦 (VCD/CD)
- 发散角: 60 度。

9 故障种类和处理方法



警告

- 存在触电危险。切勿拆下本产品的外壳。

为保证保修的有效性，切勿尝试自行维修本产品。

如果在使用本产品时遇到问题，请在申请服务之前检查以下事项。如果仍遇到问题，请在 www.philips.com/welcome 页面上注册您的产品并获得支持。

如果您与 Philips 联系，将会被询问产品的型号和序列号。型号和序列号可以在产品的背面或底部找到。请在此处填写型号：

型号 _____

序列号 _____

主装置

家庭影院上的按钮不起作用。

- 将家庭影院系统的电源断开几分钟，然后重新连接。

画面

无画面。

- 确保电视已切换至适合家庭影院的正确来源。
- 如果更改电视制式时出现这种情况，可切换到其默认模式: 1) 按 ▲。 2) 按 ◀。 3) 按 **SUBTITLE**。
- 如果在打开逐行扫描模式时出现这种情况，可切换到其默认模式: 1) 按 ▲。 2) 按 ◀。 3) 按 **AUDIO SYNC**。

使用 HDMI 连接时无图像。

- 检查 HDMI 连接线是否有故障。换用新的 HDMI 连接线。
- 如果更改 HDMI 视频分辨率时出现这种情况，可切换到其默认模式: 1) 按 ▲。 2) 按 ◀。 3) 按 **ZOOM**。

声音

无声音。

- 确保已连接音频线缆, 并已为要播放的设备选择正确的输入源 (例如 **AUDIO SOURCE**)。

HDMI 连接无声音。

- 如果所连接设备不符合 HDCP (高带宽数字内容保护) 标准或仅兼容于 DVI, 则您可能无法听到声音。使用模拟或数字音频连接。
- 确保已启用[HDMI 音频]。

电视节目没有声音。

- 使用音频线缆将家庭影院上的音频输入插孔连接到电视上的音频输出插孔。然后反复按 **AUDIO SOURCE** 选择正确的音频源。

声音失真或有回声。

- 如果通过家庭影院播放音频, 请确保电视已静音或已将音量设置为最低级别。

音频和视频不同步。

- 1) 按住 **AUDIO SYNC**。 2) 在 5 秒钟内按 +/-。

播放

不能播放光盘。

- 清洁光盘。
- 确保家庭影院支持该光盘 (观看 15 在页面上 ‘产品规格’)。
- 确保家庭影院支持该 DVD 的区域码。
- 对于 DVD±RW 或 DVD±R, 应确保光盘已结定。

不能播放 DivX 视频文件。

- 确保 DivX 文件是使用 DivX 编码器根据“家庭影院配置文件”编码的文件。
- 确保 DivX 视频文件是完整的。

不能正确显示 DivX 字幕。

- 确保字幕文件名与电影文件名相同。
- 选择正确的字符集: 1) 按 **SETUP**。 2) 选择 [初期设定页]。 3) 选择 [DIVX 字幕]。 4) 选择支持的字符集。 5) 按 **OK**。

无法读取 USB 存储设备中的内容。

- 确保 USB 存储设备的格式与本家庭影院兼容。
- 确保 USB 存储设备已用本家庭影院所支持的文件系统格式化 (注意: 不支持 NTFS 格式)。

电视上显示 “No entry” (无输入) 或 “x” 字样。

- 无法进行操作。

EasyLink 功能不起作用。

- 确保家庭影院已连接至 Philips 品牌的 EasyLink 电视, 并且 EasyLink 功能已打开。

不想在打开电视的同时打开家庭影院。

- 这是 Philips EasyLink (HDMI-CEC) 的正常功能表现。要想使家庭影院独立工作, 请关闭 EasyLink 功能。

10 索引

D

DivX	
字幕	14
注册码	13

E

EasyLink	
设置	11

H

HDMI CEC (请参阅 Easylink)	11
-------------------------	----

M

MP3	
创建 MP3 文件	12
播放	11

U

USB	
播放	10
软件更新	14

产

产品保养	3
产品规格	15

保

保养	3
----	---

光

光盘	
播放	9
支持的光盘	15

单

单键式待机	11
单键式播放	11

卡

卡拉 OK	
播放	10
麦克风	8

功

功放器	15
-----	----

回

回收	3
----	---

区

区域码	15
-----	----

声

声音	
故障种类和处理方法	17
模式	8
环绕	9

字

字幕	
语言	9

安

安全	3
----	---

密

密码	14
----	----

弃

弃置产品	3
------	---

播

播放	
MP3 播放器	11
USB 存储设备	10
光盘	9
卡拉 OK	10
收音机	11
故障种类和处理方法	17
选项	9

收

收音机	
播放	11
设定	11
调谐	11
调谐栅	11

故
故障排除 16

文
文件格式 15

旋
旋转图片 9

更
更改设置 12

按
按时间搜索视频 10

概
概述
主装置 4
连接器 6
遥控器 4

电
电视
电视的音频 7, 11
连接 6

画
画面
幻灯片放映 10, 9
故障种类和处理方法 16
缩略图概览 9
选项 9

系
系统音频控制 11

联
联系我们 16

视
视频
与音频同步 10
设置 13
选项 9

设
设置
双亲控制 14
常规 13
恢复出厂设置 14
视频 13
音频 13
首选项 14

语
语言
光盘菜单 14
字幕 14
屏幕显示 13
音频 14

软
软件
更新 14
版本 14

连
连接
其它设备 7
指南 6
无线模块 8
电视 6
电视的音频 7, 11
麦克风 8
连接器 6

逐
逐行扫描 2

遥
遥控器 4

重
重复 9, 10

随
随选视频 (VOD) 13

音

音频

与视频同步	10
取消接唱	10
设置	13
语言	14, 9
连接	7
音频输入映射	11