

PHILIPS



フィリップス ワイヤレススピーカー

品番 **AD7000W**

取扱説明書

保証書付

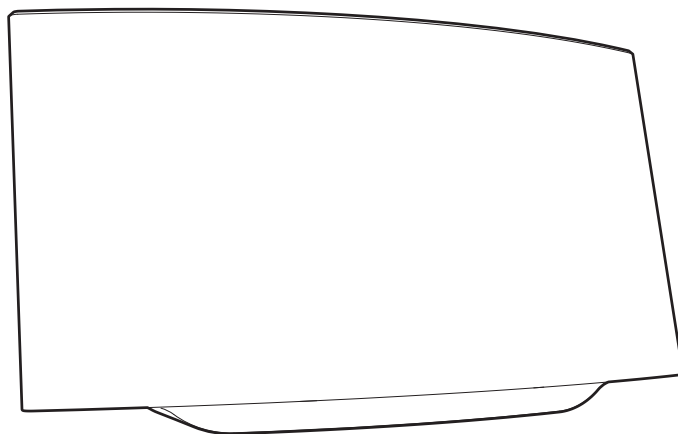
保証書は、この取扱説明書の最終ページについておりますので販売店で記入を受けてください。

フィリップス ワイヤレススピーカーをお買い上げいただき、まことにありがとうございます。長い間ご愛用いただくために、ご使用前にこの取扱説明書をよくお読みのうえ、正しくお使いください。

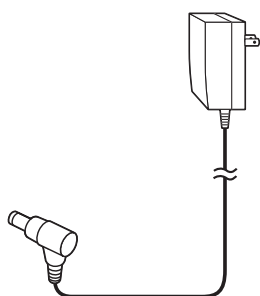
また、お読みになった後は、お使いになる方がいつでも見られるところに必ず保管してください。

商品のご確認

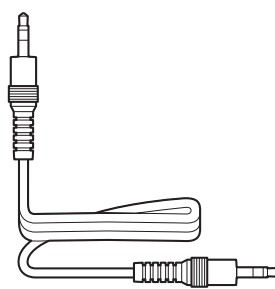
商品をご確認ください



本体



電源アダプタ



オーディオケーブル

※改良の為、仕様を予告なく変更することがあります。

目次

● はじめに	商品のご確認 1
	目次 2
	必ずお守りください 3~5
	接続できるiPod/iPhone/iPad 6
	各部の名称 7
● ご使用方法	電源の入れ方 8
	音量の調節 9
	AirPlay機能とWi-Fiの設定 10
	Wi-Fiの自動設定 11
	Wi-Fiの手動設定 12~19
	iPod/iPhone/iPadを使って音楽を聴く 20
	PC/Macを使って音楽を聴く 21
	USB接続で音楽を聴く 22
	外部機器を使って音楽を聴く 23
	ファームウェアをアップデートする 24
	故障かな?と思ったら 25~27
● 英文解説	Guidance in English 28~51
● 保証	保証とアフターサービス 52
	仕様 53
	無料修理規定 54
	保証書 最終ページ

必ずお守り ください

安全上のご注意

- ここに示した注意事項は、安全に関する重要な内容ですので、必ず守ってください。
- 誤った取扱いをしたときに想定される内容を「警告」と「注意」とに区別しています。

○絵表示について



記号は、「危険、警告、注意」を示します。
図の中や近くに具体的な注意内容を示します。



警告 人が死亡または重傷を負う可能性が想定される内容。



注意 人が傷害を負う可能性及び物的損害のみの発生が想定される内容。

○絵表示の例



・記号は、してはいけない「禁止」を示します。図の中や近くに具体的な禁止内容(左図の場合は分解禁止)を示します。



・記号は、必ずしていただく「強制」を示します。図の中や近くに具体的な強制内容(左図の場合は電源プラグをコンセントから抜くこと)を示します。



iPod/iPhone/iPad/その他外部機器との接続時のご注意

誤った取扱いをすると、iPod/iPhone/iPad/その他外部機器の内部に保存されているデータが破損したり消失する可能性があります。必ず事前にバックアップをしてください。

本製品を使用したことによるデータの破損または消失について、いかなる場合においても当社では責任を負いかねます。データの復元、再インストール、損失補償などはいたしません。また、他社の機器に対する保証や修理も一切行っておりません。あらかじめご了承ください。



警告



煙や異臭、異音が出たり、落下や破損したときはコンセントから電源アダプタを抜く。

そのまま使用すると、事故の原因になります。必ず使用を中止し、お買い上げの販売店または小泉成器修理センターにご相談ください。



本製品の内部に金属物や燃えやすいものを入れない。

事故や故障の原因となります。



分解・修理・改造をしない。

事故や故障の原因となります。修理はお買い上げの販売店または小泉成器修理センターに修理をご依頼ください。



水の近くで使用しない、水にぬらさない。

本製品に水が入ったり、ぬらさないようにご注意ください。事故や故障の原因となります。

警告



雷が鳴ったら本体や電源プラグ部に触らない。

感電の原因となります。



ぬれた手で電源プラグ部の抜き差しをしない。

感電の原因となります。



電源アダプタの破損に注意する。

電源アダプタを傷付けたり、電源コードを無理に曲げたり、引っ張ったり、ねじったり、たばねたり、重い物を載せたり、挟み込んだり、加工したりしない。電源コードが破損し、火災や感電の原因となります。



電源プラグ部は確実に差し込む。

差し込みが不完全な場合、感電・発火の原因となります。



電源アダプタが傷んだり、コンセントの差し込みがゆるいときは使用しない。

感電・ショート・発火の原因となります。



電源プラグ部のほこりや汚れを取る。

ほこりや汚れがたまると、火災の原因となります。電源プラグ部を抜き、やわらかい乾いた布でふいてください。



長期間使用しないときは、コンセントから電源プラグ部を抜く。

長期間通電した状態で保管したり放置すると、絶縁劣化や漏電などにより火災の原因となります。



自動車など乗り物の運転中は使用しない。

運転の妨げになり事故の原因となります。

注意



置く場所に注意する。

油煙や湯気が当たる場所に置かない。温度が高くなる場所や、熱を発生する機器のそばに置かない。直射日光の当たる高温の自動車内に置かない。湿度やほこりの多い場所に置かない。事故や故障の原因となります。



不安定な場所の上に置かない。

ぐらつく台や傾いた所など、不安定な場所に置かないでください。落ちたり、倒れたりしてケガの原因となることがあります。



本体の上に物を載せない。

重量で外装が変形したり破損するなど、故障の原因となることがあります。また、載せた物が落下したり倒れたりし、事故や故障の原因となることがあります。



お手入れは、やわらかい乾いた布でふく。

水や液体洗剤、シンナー、ベンジンなどを使わないでください。

大音量で使わない

「適切な音量」に設定する。

「音」は感覚的なものなので、あてになりません。時間とともに、聴覚の「快適なレベル」は大音量に順応してしまいます。長時間聴いていると「普通」だと思っている音が、聴覚にとっては大音量で害のあるものになっている可能性があります。これを防ぐため、下記のように聴覚が大音量に順応する前に音量を安全なレベルに設定してください。

「適切な音量」の設定方法

- 1 音量を最小に設定してください。(P.9「音量の調節」の項をお読みください。)
- 2 音がゆがみなくはっきりと快適に聞こえるまで「ゆっくりと」音量を上げてください。
- 3 耳が疲れない程度の適度な音量と使用時間で聴いてください。



注意

- 一般的に「安全な」音量であっても、長時間・長期にわたって音を聴き続けた場合、聴力障害を引き起こすことがあります。
- 本製品は適度に使用し、長時間連続で使用せず、必ず休憩を取るようになしてください。
- 聴覚が順応するままに、音量を上げないよう気をつけてください。
- 周囲の音が聞こえなくなるほど音量を上げないでください。

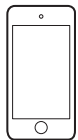
30ピンDockコネクタを持つ以下の
iPod/iPhone/iPadに対応しています。
(2011年10月現在)

接続できる
iPod/iPhone/iPad



■AirPlay対応機種(AirPlayおよびUSBケーブル接続で再生できます)

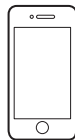
※iOS4.2以前では使用できません。iOS4.2.3以降をインストールしてください。



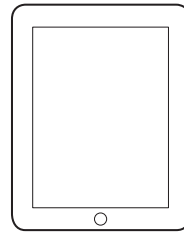
iPod touch
2G~4G



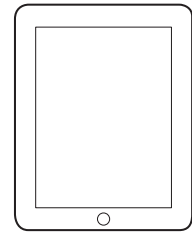
iPhone 3GS



iPhone 4
iPhone 4S



iPad

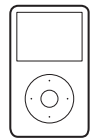


iPad 2

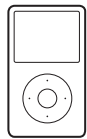
■AirPlay非対応機種(USBケーブル接続で再生できます)



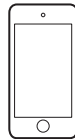
iPod nano
2G~6G



iPod classic
(80/120/160GB)



iPod 5G video
(30/60/80GB)



iPod touch 1G



iPhone 2G



iPhone 3G

- 「Made for iPod/iPhone/iPad」とは、iPod、iPhone、iPad専用接続するように設計され、アップルが定める性能基準を満たしているとデベロッパによって認定された電子アクセサリであることを示します。
- Apple Inc.は、本製品の機能および安全および規格への適合について一切の責任を負いません。
- iPod nano、iPod classic、iPod、iPod touch、iPad、AirPlayは、Apple Inc.の米国およびその他の国における登録商標または商標です。
- 日本におけるiPhoneの商標はアイホン株式会社のライセンスに基づきApple Inc.が使用しています。



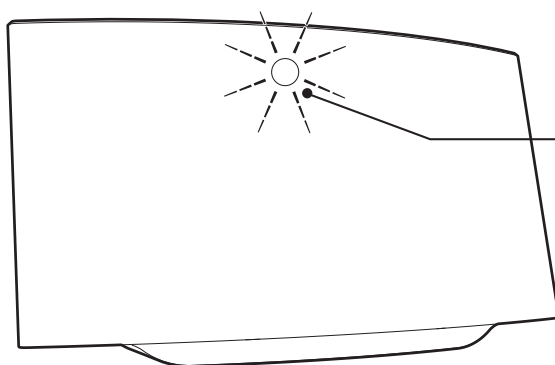
注意

- 対応以外のiPod/iPhone/iPadを本製品に接続しないでください。本製品で対応していないiPod/iPhone/iPadの動作は保証していません。
- 対応しているiPod/iPhone/iPadでも、ソフトウェアのバージョンが古い場合は本製品で操作できないことがあります。その場合はソフトウェアのバージョンアップを行ってください。
- iPod/iPhone/iPad本体の操作方法やソフトウェアのバージョンアップ方法は各製品に付属している説明書などをお読みください。
- 機種やソフトウェアのバージョンによって異なる動作や表示などを行う場合がありますが、基本的な音楽再生の利用には支障ありません。

各部の名称

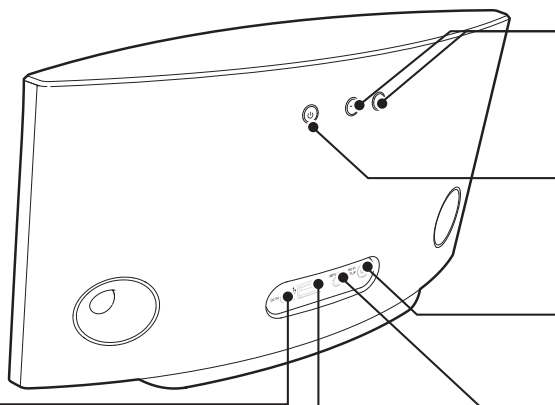
本体

正面



電源表示ランプ
電源がONの時に点灯します。

背面



DC IN端子
電源アダプタのDCプラグを接続する端子です。

USB Aプラグ受部
iPod/iPhone/iPad 付属のUSBケーブル(本製品には付属していません)を接続する端子です。

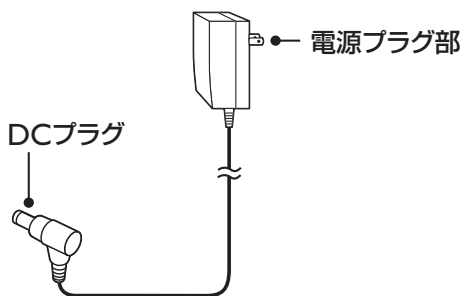
VOL+/VOL-ボタン
「VOL+」ボタンで音量が大きくなり、「VOL-」ボタンで音量が小さくなります。

ON/OFFスイッチ
電源のON/OFFスイッチです。約10秒間押し続けると、本体の各設定をリセットします。

Wi-Fiセットアップボタン
Wi-Fiネットワークとの接続時や、接続状態の表示に使用します。

MP3-LINK端子
付属のオーディオケーブルを使用し、外部機器を接続する端子です。

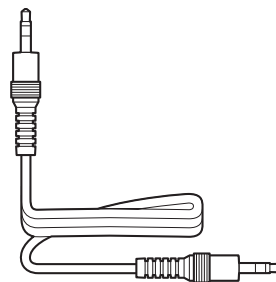
電源アダプタ



● 電源プラグ部

DCプラグ

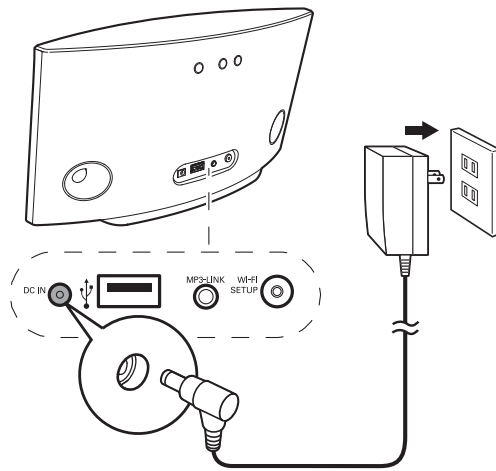
オーディオケーブル



電源の入れ方

海外(100~240V)でのご使用も可能です。ただし、コンセントの形状や電圧など現地で充分お確かめのうえでご使用ください。

- 1 電源アダプタのDCプラグを本体のDC IN端子につないで、ご家庭のコンセントに電源プラグ部を差し込みます。



- 2 コンセントにつなげると、自動的に本体の電源が入ります。起動中はWi-Fiセットアップランプが緑色に高速点滅します。各設定は、高速点滅が終わってから(約35秒)操作をしてください。
- 3 電源がONの時にON/OFFスイッチを押すと電源表示ランプが消灯しスタンバイモードになり、スタンバイモードの時にON/OFFスイッチを押すと電源表示ランプが点灯し通常モードになります。
※30分以上信号入力がない場合、自動的にスタンバイモードになります。この設定は、App Storeから入手できる「Philips Fidelioアプリケーション」で変更することができます(iOS搭載機種のみインストール可能)。Philips Fidelioアプリケーションは、フィリップスが提供している無料アプリケーションです。



注意

- 当社専用の電源アダプタ以外は使用しないでください。
- 長期間使用しない場合は、コンセントから電源プラグ部を抜いてください。
- コンセントから抜く時は、電源プラグ部を持って引き抜いてください。絶対に電源コードを引っ張らないでください。

音量の調節

音量の調節

- 再生中に本体のVOL+/VOL-ボタンを押し、「+」ボタンで音量が大きくなり「-」ボタンで音量が小さくなります。
- 「-」ボタンを押し続けると音量が下がり続け、無音になります。
- 「+」ボタンを押し続けると音量が上がります。大音量に注意してください。
- AirPlayで接続した場合：iPod/iPhone/iPadの音量ボタンや音量スライダでも音量の調節ができます。
- USBで接続した場合：iPod/iPhone/iPad側で音量操作できません。本製品のVOL+/VOL-ボタンで音量を調節してください。

イコライザ機能を使用する

[iPod/iPhone/iPadをAirPlayで再生する場合]

App StoreからPhilips Fidelioアプリケーションをダウンロードし、イコライザ機能やその他の機能が使用できます。

[PC/MacをAirPlayで再生する場合]

iTunesのイコライザ機能を使用します(ウインドウ>イコライザ)。

AirPlay 機能と Wi-Fiの設定

AirPlayについて

本製品はAirPlay機能によって、Wi-Fiネットワークに接続したMac、PC、iPod touch、iPad内のiTunes音楽ライブラリを再生することができます。

Wi-Fiの設定

本製品をご家庭のWi-Fiネットワークに接続するには、本製品とWi-Fiネットワーク両方の設定が必要となります。

一度正しく接続すると、本製品にWi-Fi設定が記憶されます。

設定後、本製品の電源が入り、Wi-Fiネットワークに接続されている時はいつでも、AirPlayで音楽を楽しむことができます。

本製品を接続する前に、以下の点をご確認ください。

- 1 Wi-Fiルータの電源がはいっており、正しく動作することを確認してください。
- 2 本製品の電源を入れ、起動していることを確認してください（P.8「電源の入れ方」）。
- 3 Wi-Fiルータの種類を確認し、下記の2通りの方法で設定します（ルータの種類については、Wi-Fiルータに付属している取扱説明書をご覧ください）。

【Wi-Fiの自動設定】

Wi-FiルータがWPS(Wi-Fi Protected Setup)対応で、PBC(Push Button Connection)をサポートしている場合。

→P.11「自動設定(WPS対応ルータの場合)」をご覧ください。

【Wi-Fiの手動設定】

Wi-FiルータがWPS(Wi-Fi Protected Setup)に対応していない場合。

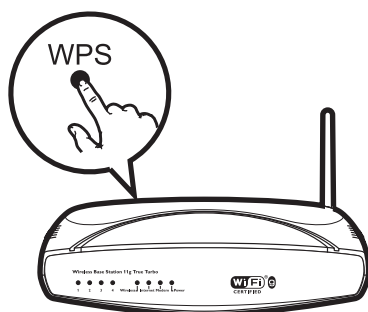
→P.12「手動による初期設定(WPS非対応ルータの場合)」をご覧ください。

Wi-Fiの 自動設定

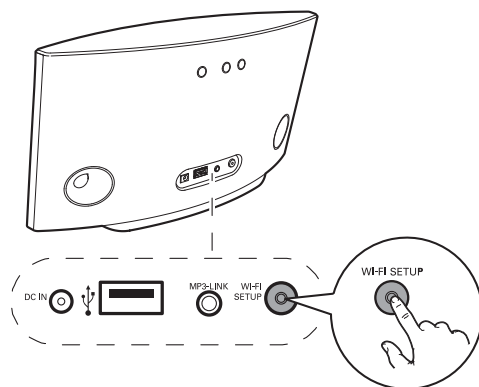
自動設定(WPS対応ルータの場合)

設定前に、本製品の電源が入っていることを確認してください。

- 1 Wi-FiルータのWPSボタンを押します。



- 2 すぐに本製品の背面にあるWi-Fiセットアップボタンを押します。



※Wi-Fiルータの種類によっては、接続時にWPSボタンを押し続けるか、ルータの設定でWPS PBC機能を有効にする必要があります。詳細はルータの取扱説明書をご覧ください。

- 3 Wi-Fiセットアップボタンの表示が、赤色、黄色、緑色に交互に点滅します。
- 4 2分以内にWi-Fiセットアップボタンの点滅が止まり、緑色に点灯してピープ音が鳴ると、正しく接続された状態です。
※本製品のWi-Fiセットアップボタンの表示が黄色に点滅する場合、接続失敗です。
- 5 接続に失敗した場合、ON/OFFスイッチを約10秒間押し続けてリセットし、2分ほど待ってから項目「1」に戻り、もう一度試してください。
※それでも接続できない場合は、手動設定が必要です(P.12「手動による初期設定(WPS非対応ルータの場合)」をご覧ください)。

Wi-Fiの 手動設定

手動による初期設定(WPS非対応ルータの場合)

本製品を手動でWi-Fiルータに接続するには、インターネットブラウザを使い、本製品の本体設定ページでWi-Fi設定を変更する必要があります。

そのために、インターネットブラウザを持つWi-Fi対応機器(iPod touch/iPhone/iPad、Wi-Fi対応PC/Mac)が必要です。

※また、WPS対応ルータでも下記の手順で手動設定することが可能です。

手動設定の流れ

①Wi-Fiルータの設定情報を調べる(P.13)



②本製品のWi-Fiセットアップボタンを押す(P.14)
(新規Wi-Fiネットワーク名「Philips Fidelio AirPlay」を作成)



③Wi-Fi対応機器(iPod touch/iPhone/iPad、Wi-Fi対応PC/Mac)を「Philips Fidelio AirPlay」に接続(P.15・P.16)
Wi-Fiルータの電源をオンにし、Wi-Fi対応機器(iPod touch/iPhone/iPad、Wi-Fi対応PC/Mac)の設定画面から「Philips Fidelio AirPlay」に接続し、Wi-Fiネットワークに接続する。



④インターネットブラウザで本体設定ページを開く(P.17)



⑤「①」の設定情報をもとに本体設定を変更する(P.18)



⑥Wi-Fi対応機器(iPod touch/iPhone/iPad、Wi-Fi対応PC/Mac)をWi-Fiルータのアドレスに再び接続する(P.19)

①Wi-Fiルータの設定情報を調べる

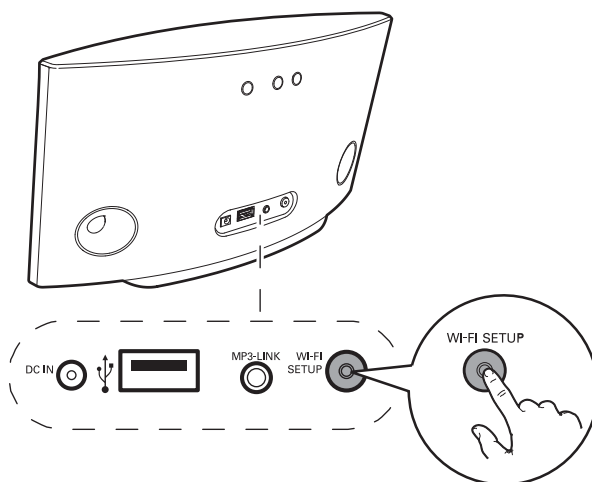
本製品の設定のために、下記のようにルータの設定情報を事前にお調べください。

- 1 Wi-Fi設定ページの以下の情報をメモします。
 - ネットワーク名 (SSID)
 - Wi-Fiセキュリティモード (通常はWEPかWPA、使用可能であればWPA2)
 - Wi-Fiパスワード (Wi-Fiセキュリティを有効にし、パスワードを設定している場合)
→メモした情報はP.18、P.19で使用します。

②本製品のWi-Fiセットアップボタンを押す

本製品のWi-Fiセットアップボタンを押します。

- 1 本製品の電源を入れ、起動後に本体のWi-Fiセットアップボタンを5秒以上押し続けます。



- 2 Wi-Fiセットアップボタンの表示が、緑色と黄色に交互に点滅します。



注意

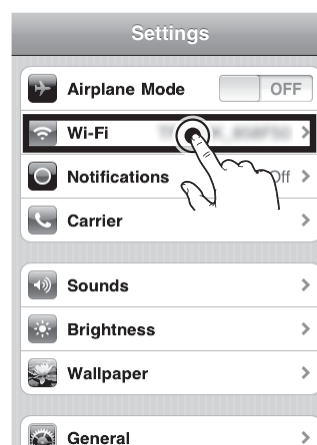
- 本体の電源を切ると、SSIDの「Philips Fidelio AirPlay」は消えます。
- Wi-Fiセットアップモードへの切り替えが失敗した場合、本体の電源を切ってから再び電源を入れ、もう一度試してください。
- フィリップスのAirPlay対応製品を2台以上、上記の方法で手動設定すると「Philips Fidelio AirPlay」というSSIDが重複し、Wi-Fiネットワークが相互干渉する場合があります。その場合は、ひとつずつ設定を行ってください。

③Wi-Fi対応機器(iPod touch/iPhone/iPad、Wi-Fi対応PC/Mac)を「Philips Fidelio AirPlay」に接続

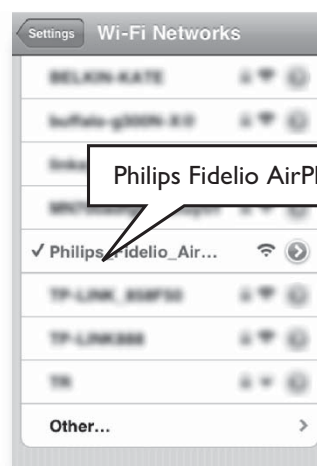
Wi-Fiルータの電源をオンにし、iPod/iPhone/iPadまたはPC/MacからWi-Fiネットワークに接続します。PC/Macを使用する場合は次ページをご覧ください。

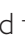

【接続にiPod touch/iPhone/iPadを使用する】

- 1 Wi-Fiルータの電源をオンにしてください。iPod touch/iPhone/iPadの「設定」画面を開き、Wi-Fiネットワークを「オン」にします。



- 2 ネットワークリストからルータのアドレスを選択し、しばらく(約1分)待つと「Philips Fidelio AirPlay」が出てきます。その後、「Philips Fidelio AirPlay」を選択します。
※リストに「Philips Fidelio AirPlay」がない場合、Wi-Fiネットワークの「オン」「オフ」をやり直し、ネットワークを再度スキャンしてください。



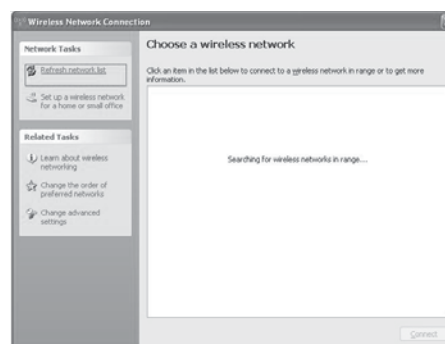
- 3 iPod touch/iPhone/iPad画面の上に  マークが表示されます。
※  マークが表示されるまで約1分かかります。

[接続にWi-Fi対応PC/Macを使用する]

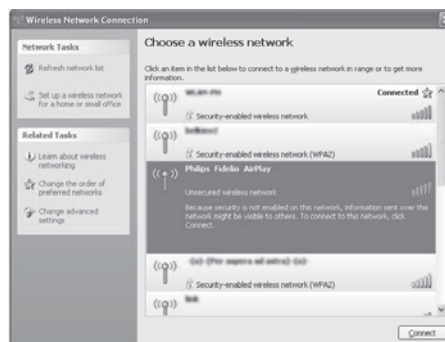
- PC/MacをWi-Fiネットワークに接続する方法は、PC/Macの取扱説明書をご覧ください。
- Wi-Fiネットワークに接続中は、PC/Macにネットワークケーブルを接続しないでください。

※以下、画面写真はWindows7のもので、実際の画面はPC/Macの機種によって異なります。

- 1 PC/MacのWi-Fiセットアップツールまたはコントロールパネルを開きます。

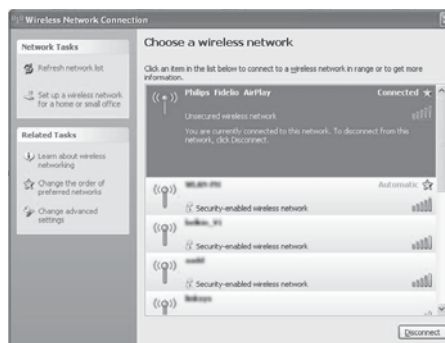


- 2 利用可能なWi-Fiネットワークをスキャンします。



- 3 ネットワークリストから「Philips Fidelio AirPlay」を選択します。

※ リストに「Philips Fidelio AirPlay」がない場合、Wi-Fiネットワークを再度スキャンしてください。



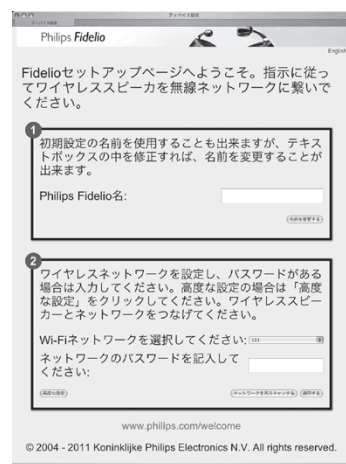
- 4 PC/MacのWi-Fi設定が完了するまで待ちます。

④ インターネットブラウザで本体設定ページを開く

[アドレスバーに「192.168.1.1」と入力して本体設定ページを開く場合]

P.15 [③Wi-Fi対応機器を「Philips Fidelio AirPlay」に接続] で設定したWi-Fi対応機器でインターネットブラウザ (Safari、Internet Explorerなど) を起動し、本体設定ページを開きます。

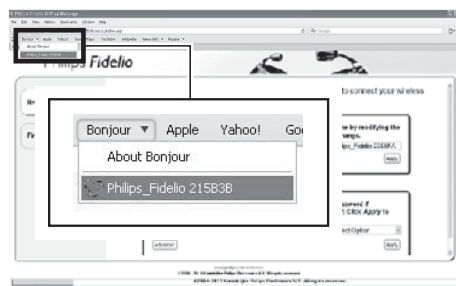
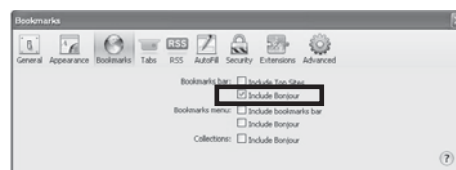
- 1 ネットワークリスト「Philips Fidelio AirPlay」に接続した状態でブラウザを起動します。
- 2 インターネットブラウザのアドレスバーに「192.168.1.1」と入力すると、本体設定ページが表示されます。



[SafariのBonjour機能を使用して本体設定ページを開く場合]

Safariを使用する場合、Bonjour機能で本体設定ページを開くこともできます。

- 1 Safariの「環境設定」で「ブックマーク」のタブを選び、「ブックマークバー；Bonjourを表示」にチェックします。
- 2 ブックマークバーのBonjourをクリックしてプルダウンリストを表示し「Philips_Fidelio XXX」を選択すると、本体設定ページが開きます。
※上記XXX部分は、本体によって異なる文字が入ります。

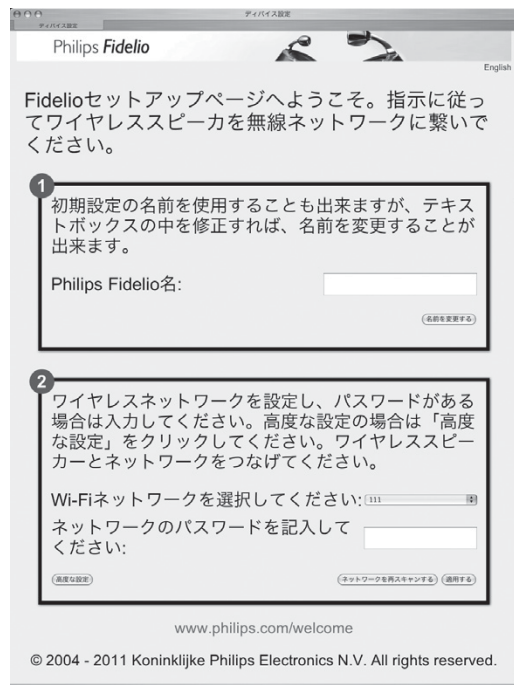


⑤「①」の設定情報をもとに本体設定を変更する

1

画面の指示に従い設定してください。

※ここで本体の名前を変更することができます。フィリップスのAirPlay対応機器が複数あり、それらを区別したい時には名前を変更してください。



2

「ページを開けません」とポップアップしますが、そのままにしてください。設定が完了し、Wi-Fiネットワークへの接続が成功すると、本体のWi-Fiセットアップボタンの点滅が止まり、緑色に点灯してビープ音が鳴ります。

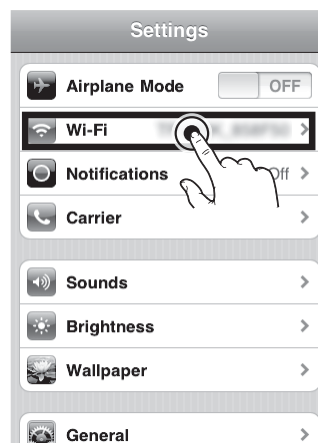
※Wi-Fiセットアップボタンの表示が緑色に点灯しない場合、Wi-Fiネットワークへの接続が失敗しています。Wi-Fiルータと本製品、両方の電源を切り、再び電源を入れてWi-Fiネットワークに接続されるか確認してください。解決しない場合、もう一度、本体設定ページを開いて設定し直してください。

※設定終了後、もしくは電源を入れ直した時、SSIDの「Philips Fidelio AirPlay」は消えます。設定中の場合はP.14「②本製品のWi-Fiセットアップボタンを押す」をご覧ください。SSID「Philips Fidelio AirPlay」を作り直してください。

⑥Wi-Fi対応機器(iPod touch/iPhone/iPad、Wi-Fi対応PC/Mac)をWi-Fiルータのアドレスに再び接続する

本体設定ページを開くために使用したWi-Fi対応機器(iPod touch/iPhone/iPad、Wi-Fi対応PC/Mac)の設定を、P.13「①Wi-Fiルータの設定情報を調べる」でメモした内容に戻すことで、Wi-Fi対応機器と本製品をAirPlayで接続することができます。

- 1 iPod touch/iPhone/iPadの場合:「設定」画面を開き、Wi-Fiネットワークを「オン」にします。
PC/Macの場合:PC/MacのWi-Fiセットアップツールまたはコントロールパネルを開き、利用可能なWi-Fiネットワークをスキャンします。



- 2 ネットワークのリストからP.13「①Wi-Fiルータの設定情報を調べる」でメモしたSSIDを選びます。ルータでネットワークキー (パスワード)を設定している場合は入力し、接続します。

- 3 Wi-Fiネットワークに接続されるまで待ちます。
次回から、同じWi-Fiネットワークに接続し、本体の電源を入れるだけでAirPlayをお楽しみいただけます。



iPod/iPhone/iPadを 使って音楽を聴く



注意

- 機種やソフトウェアのバージョンによって異なる動作や表示などを行う場合があります。また、iPod/iPhone/iPadはiOS4.2以前ではAirPlay機能を使用できません。iOS4.2.3以降をインストールしてください。
- iPod/iPhone/iPad本体の操作方法などは、各製品に付属している説明書などをお読みください。
- 以下の手順通りに操作しても音楽が流れない場合は、次のいずれかの操作を行い、もう一度接続を行ってください。
 - ・Wi-Fi接続を解除し、再度Wi-Fiルータに接続します。
 - ・バックグラウンドで実行しているアプリを全て終了します。
 - ・iPod/iPhone/iPadを再起動します。

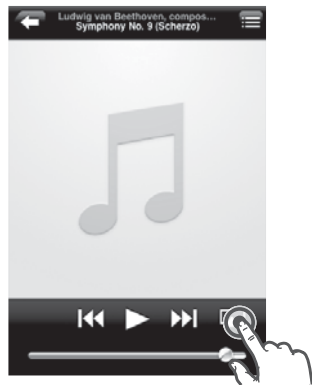
AirPlay対応機種

- ・iPod touch 2G~4G
- ・iPhone 3GS

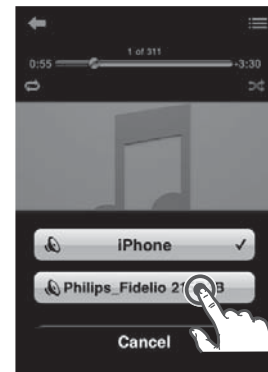
- ・iPhone 4
- ・iPhone 4S

- ・iPad
- ・iPad 2

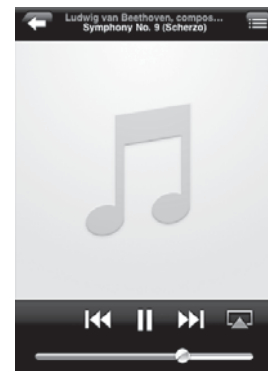
- 1 iTunes音楽ライブラリを再生するiPod/iPhone/iPadが本製品と同じWi-Fiネットワークに接続されていることを確認してください。
- 2 iPod/iPhone/iPadのiPodアプリを起動します。
- 3 AirPlayアイコンをタップします。



- 4 AirPlayのリストから、P.11で自動設定された本製品の名前か、P.18で手動設定した名前を選択します。





- 5 iPod/iPhone/iPadを再生します。しばらくすると本製品から音楽が流れます。



PC/Macを 使って音楽を聴く

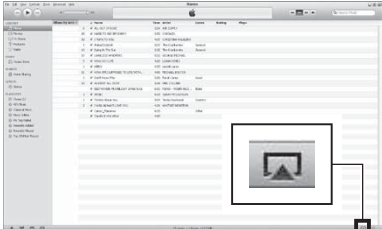
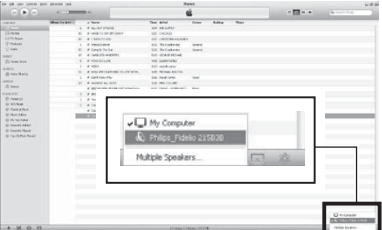
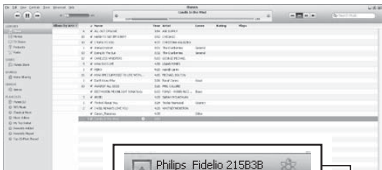


注意

- iTunesソフトウェアのバージョンによって異なる動作や表示などを行う場合があります。また、iTunes9以前ではAirPlay機能を使用できません。iTunes10以降にアップグレードしてください。
- iTunesの操作方法などは、製品に付属している説明書などをお読みください。
- iTunesのバージョンによっては、AirPlayのアイコンは  ではなく  である場合があります。

AirPlay対応機種

- ・ iTunes10以降がインストールされたPC/Mac

- 1 iTunes音楽ライブラリを再生するPC/Macが本製品と同じWi-Fiネットワークに接続されていることを確認してください。
- 2 iTunesを起動します。
- 3 ウィンドウ右下のAirPlayアイコンをタップします。
- 4 AirPlayのリストから、P.11で自動設定された本製品の名前か、P.18で手動設定した名前を選択します。
※PC/Mac内蔵スピーカーや、他のAirPlay対応スピーカーを同時に選択し、複数のスピーカーから同時に音楽を流すこともできます。
- 5 iPod/iPhone/iPadを再生します。しばらくすると本製品から音楽が流れます。
※本製品からiTunesでの音楽再生を管理するには、環境設定>デバイス>リモートスピーカーからiTunesのコントロールを許可、にチェックを入れてください。

USB接続で 音楽を聴く



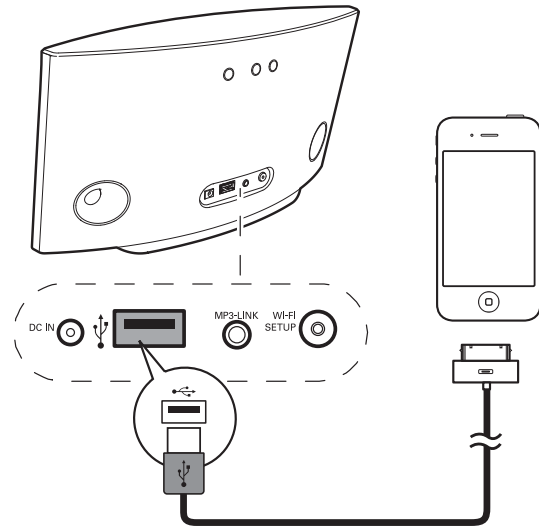
注意

- 機種やソフトウェアのバージョンによって異なる動作や表示などを行う場合がありますが、基本的な音楽再生の利用には支障ありません。
- iPod/iPhone/iPad本体の操作方法などは、各製品に付属している説明書などをお読みください。
- USB接続は、下記のiPod/iPhone/iPadにのみ対応しています。それ以外のUSB接続機器には対応していません。
- USBケーブルは付属していません。iPod/iPhone/iPadに付属のUSBケーブルを使用してください。

USB接続対応機種

- iPod nano 2G~6G
- iPod classic (80/120/160GB)
- iPod 5G video (30/60/80GB)
- iPod touch 1G~4G
- iPhone 2G
- iPhone 3G
- iPhone 3GS
- iPhone 4
- iPhone 4S
- iPad
- iPad 2

- 1 USBケーブルのDOCKコネクタ側をiPod/iPhone/iPadに接続し、Aプラグ側を本製品のUSB Aプラグ受部に接続します。



- 2 iPod/iPhone/iPadのiPodアプリを起動し、再生します。
※USBケーブル接続の時はiPod/iPhone/iPad側で音量調節ができません。本体のVOL+/VOL-ボタンで音量調節してください。
※AirPlayで再生中にUSB接続した場合、AirPlayの再生を停止した時に、USB接続での再生モードになります。

外部機器を使って音楽を聴く

付属のオーディオケーブルを使って iPod/iPhone/iPad以外の外部機器を接続することができます。



注意

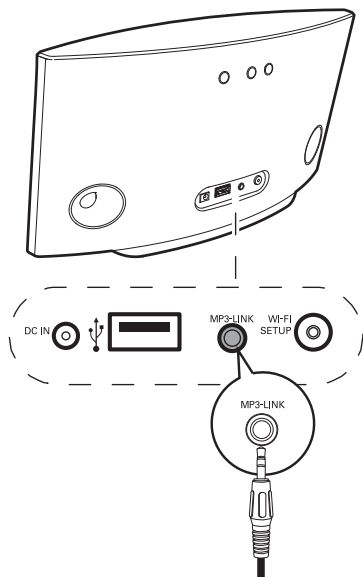
- 音量は、接続する外部機器に左右されます。出力の大きい外部機器に接続すると音量が大きく、出力の小さい外部機器に接続すると音量が小さくなります。使用する外部機器の出力に応じて、適切な音量に調節してください。
- 外部機器の出力によっては、大音量が出ることがあります。接続する前に、あらかじめ外部機器の音量は小さくしてください。

接続できる外部機器

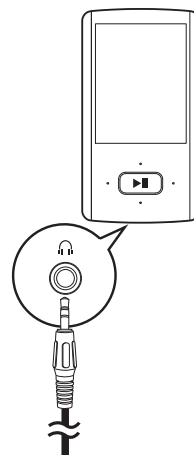
・3.5mmステレオミニプラグの出力端子を持つ製品(デジタルオーディオプレイヤー、テレビ、パソコンなど)

1 接続する外部機器の音量をあらかじめ小さくしておきます。

2 本製品のMP3-LINK端子に、付属のオーディオケーブルを差し込みます。



3 オーディオケーブルのもう一方を、接続する外部機器の出力端子に差し込みます。



4 AirPlayの再生と、USB接続での再生をどちらも停止します。

※AirPlayおよびUSB接続での再生中は、外部機器からの音楽は流れません。

5 接続した外部機器の再生を開始し、外部機器と本製品の音量を調節します。

[外部機器を取り外す]

外部機器の再生を停止し、電源を切ってからオーディオケーブルを取り外します。

ファームウェアをアップデートする



警告

- 必ず本製品の電源を入れた状態でアップデートを行ってください。絶対にアップデートの最中に電源を切らないでください。



注意

- ファームウェアのアップデートは、PC/Macからのみできます。
- Safari以外のインターネットブラウザを使用するには、Wi-Fiルータの設定ページを開き、本製品のIPアドレスを確認し、メモしてください。Wi-Fiルータに接続中の機器のIPアドレスを確認する方法は、Wi-Fiルータの取扱説明書をご覧ください。
- アップデートが失敗した場合は、以下の「アップデートの手順」をもう一度試してください。
- 正常にアップデートした後に、Wi-Fi接続に問題が出た場合は、本製品のON/OFFスイッチ(⏻)を5秒間押し続けリセットし、Wi-Fiネットワークの再設定をしてください(P.10「AirPlay機能とWi-Fiの設定」をご覧ください)。

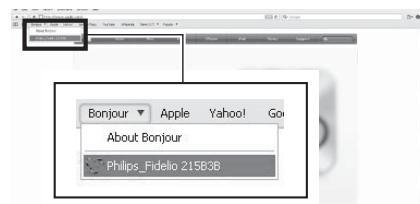
アップデートファイルのダウンロード

- 1 PC/Macのインターネットブラウザで、フィリップスのサポートページ www.philips.com/support (図①)を開きます。
- 2 検索窓(図②)に製品の品番「AD7000W」と入力し、最新のファームウェアアップデートファイルを検索します。
- 3 アップデートファイルをPC/Macのハードディスクに保存します(図③)。



アップデートの手順

- 1 本製品の電源を入れます。起動後にピープ音が鳴り、Wi-Fiセットアップボタンが緑色に点灯します。本製品は最後に設定されたWi-Fiネットワークに自動的に接続します。
- 2 本製品とPC/Macが同じWi-Fiネットワークに接続されているか確認してください。
- 3 Safariを起動し、Bonjourプルダウンリストから「Philips_Fidelio XXX」を選択し、本体設定ページを表示します。
※上記XXX部分は、本体によって異なる文字が入ります。
※インターネットブラウザのアドレスバーにIPアドレス「192.168.1.1」と入力し、本体設定ページを表示することもできます。
- 4 画面の指示に従いファームウェアをアップデートします。



故障かな? と思ったら

故障かな?と思ったら、お調べください。

電源が入らない

- ▶ **電源アダプタはきちんと差し込まれていますか?**
電源アダプタがコンセントにきちんと差し込まれていますか?確認してください。
- ▶ **コンセントが通電していますか?**
コンセントが通電しているか確認してください。
- ▶ **電源アダプタが断線していませんか?**
新しい電源アダプタをお買い求めください。

本体からの反応がない

- ▶ **リセットしてください。**
ON/OFFスイッチ(⏻)を5秒間押し続けリセットし、Wi-Fiネットワークの再設定をしてください(P.10「AirPlay機能とWi-Fiの設定」をご覧ください)。
- ▶ **本体の電源を入れなおしてください。**
電源プラグをコンセントから抜き、再度差し込んで本体の電源を入れなおしてください。

音が聞こえない

- ▶ **電源が入っていますか?**
電源プラグがきちんと差し込まれているか、コンセントが通電しているか確認してください。
 - ▶ **音量が最小になっていませんか?**
本体のVOL+/VOL-ボタンで調節してください。
- 【USB接続で聴く場合】**
- ▶ **USBケーブルが正しく接続されていますか?**
USBケーブルがiPod/iPhone/iPadと本体にきちんと差し込まれていますか?確認してください。
 - ▶ **iPod/iPhone/iPadに正しいデータが入っていますか?**
iPod/iPhone/iPadで再生可能な正しいデータが入っているか確認してください。
正しいデータ形式やデータの入れ方は、各製品に付属している説明書などをお読みください。
- 【外部機器を使って聴く場合】**
- ▶ **オーディオケーブルが正しく接続されていますか?**
オーディオケーブルが外部機器と本製品の両方にきちんと差し込まれていますか?
確認してください。
 - ▶ **外部機器から音声が出力されていますか?**
外部機器から音声が出力されていないと、本製品から音が出ません。
外部機器の音声出力の方法は、各製品に付属している説明書などをお読みください。
 - ▶ **外部機器の音量が最小になっていませんか?**
外部機器の音量を調節してください。

Wi-Fiネットワークに繋がらない

- ▶ **Wi-Fiルーターが802.11b/g 対応かを確認してください。**
本製品のAirPlay機能は、Wi-Fi 802.11b/g対応ルーターで使用できます。
- ▶ **Wi-Fiルーターが802.11n 対応の場合、802.11b/gモードに設定できますか？**
802.11n接続のみのルーターは対応していません。ただし、802.11b/gモードに設定できる場合は使用可能です。
- ▶ **Wi-FiルーターがWPS-PIN方式ですか？**
本製品はWPS-PIN方式に対応していません。
- ▶ **WPS方式またはWPS-PBC方式なのに、繋がらない。**
Wi-Fiを手動で設定してください。P12「Wi-Fiの手動設定」をお読みください。
- ▶ **Wi-FiルーターのSSIDブロードキャストが無効になっていませんか？**
SSIDブロードキャストを有効にしてください。
- ▶ **近くに電磁波を発する製品がありませんか？**
本製品とWi-Fiルーターを、テレビやビデオ、携帯電話などの電磁波を発する製品から、なるべく離してお使いください。電磁波が干渉し、Wi-Fi信号に影響を与える可能性があります。
- ▶ **PC/Macがイーサネットに接続され、Wi-Fi接続が切れていませんか？**
AirPlay機能は、イーサネット環境では使用できません。Wi-Fiネットワークへの接続が必要となります。
- ▶ **SSIDや本製品の名前に記号や特殊文字、日本語を使用しないでください。**
SSIDや本製品の名前にスペースや% # *のような記号、特殊文字、日本語が含まれていませんか？英数字のみのシンプルなSSIDにしてください。
- ▶ **Wi-Fiの自動設定をした時は、SSIDを変更してください。**
P11でWi-Fiの自動設定をした時、Wi-Fiルーターの機種によっては自動でSSIDが作成されます。SSIDを英数字のみのシンプルなものに変更してください。また、セキュリティ向上のため、Wi-Fiセキュリティモードを変更してください。

AirPlayアイコンが表示されない

- ▶ **Wi-Fiネットワークに接続されていますか？**
本製品がWi-Fiネットワークに接続されていることを確認してください。
- ▶ **Bonjour機能が使用可能になっていますか？**
iTunesを起動する前に、PC/MacでBonjour機能が使用可能であることを確認してください。たとえばWindows XPの場合、スタート>コントロールパネル>管理ツール>サービス>Bonjour serviceをダブルクリックし、開始をクリック後、OKで確定してください。
- ▶ **問題が解決しない場合**
本製品を再起動してください。

PC/MacでAirPlay接続ができない

▶ファイアウォールやセキュリティソフトが有効になっていませんか？

一時的にファイアウォールやセキュリティソフトを無効にし、AirPlayが使用するポートがブロックされていないか確認してください。ブロックを解除する方法は、ファイアウォールやセキュリティソフトのヘルプをご覧ください。

▶AirPlay使用中に途切れたり止まった場合、再起動してください。

iTunes音楽ライブラリを再生する機器と本製品の両方を再起動してください。

AirPlay再生中に音が途切れる

▶Wi-Fiネットワークの障害を取り除いてください。

以下をお試しください。

- 本製品とWi-Fiルーターの距離を近くしたり、その間の障害物を取り除く。
- 隣接するWi-Fiチャンネルの使用を避け、別のチャンネルを設定する。
- Wi-Fiネットワークの速度が十分かどうかを確認する。
- 複数の機器が同じWi-Fiルーターを使用している場合、AirPlayの動作に影響が出る場合があるため、ルーターに接続している他の機器の電源を切る。
- Quality of Service (QoS) を有効にする(QoS対応のWi-Fiルーターの場合)。
- 他のWi-Fiルーターの電源を切る。
- 動画再生や容量が重いファイルのダウンロードなどを止め、Wi-Fiルーターへの負荷を減らす。

以上の点検により、正常な状態に戻らない場合は、
お買い求めの販売店かフィリップスサポートセンターにお問い合わせ願います。

AD7000W

ENGLISH

Register online at www.philips.com/welcome today to
get the very most from your purchase.

Registering your model with PHILIPS makes you eligible for all of the valuable benefits listed below, so don't miss out. Register online at www.philips.com/welcome to ensure:

*Product Safety Notification

By registering your product, you'll receive notification - directly from the manufacturer.

*Additional Benefits

Registering your product guarantees that you'll receive all of the privileges to which you're entitled, including special money-saving offers.

PHILIPS

*Congratulations on your purchase,
and welcome to the "family!"*

Dear PHILIPS product owner:

Thank you for your confidence in PHILIPS. You've selected one of the best-built, best-backed products available today. We'll do everything in our power to keep you happy with your purchase for many years to come.

As a member of the PHILIPS "family," you're entitled to protection by one of the most comprehensive warranties in the industry. What's more, your purchase guarantees you'll receive all the information and special offers for which you qualify, plus easy access to accessories from our convenient home shopping network.

Most importantly, you can count on our uncompromising commitment to your total satisfaction.


All of this is our way of saying welcome - and thanks for investing in a PHILIPS product.


P.S. To get the most from your PHILIPS purchase, be sure to register online at:

www.philips.com/welcome

Know these
safety symbols



 This "bolt of lightning" indicates uninsulated material within your unit may cause an electrical shock. For the safety of everyone in your household, please do not remove product covering.

 The "exclamation point" calls attention to features for which you should read the enclosed literature closely to prevent operating and maintenance problems.

WARNING: To reduce the risk of fire or electric shock, this apparatus should not be exposed to rain or moisture and objects filled with liquids, such as vases, should not be placed on this apparatus.

CAUTION: To prevent electric shock, match wide blade of plug to wide slot, fully insert.

ATTENTION: Pour éviter les chocs électriques, introduire la lame la plus large de la fiche dans la borne correspondante de la prise et pousser jusqu'au fond.

For Customer Use

Enter below the Serial No. which is located on the rear of the cabinet. Retain this information for future reference.

Model No. _____

Serial No. _____

PHILIPS

Visit our World Wide Web Site at <http://www.philips.com/welcome>

PHILIPS LIMITED WARRANTY

ONE (1) YEAR

WARRANTY COVERAGE:

PHILIPS warranty obligation is limited to the terms set forth below.

WHO IS COVERED:

Philips warrants the product to the original purchaser or the person receiving the product as a gift against defects in materials and workmanship as based on the date of original purchase ("Warranty Period") from an Authorized Dealer. The original sales receipt showing the product name and the purchase date from an authorized retailer is considered such proof.

WHAT IS COVERED:

The Philips warranty covers new products if a defect in material or workmanship occurs and a valid claim is received by Philips within the Warranty Period. At its option, Philips will either (1) repair the product at no charge, using new or refurbished replacement parts, or (2) exchange the product with a product that is new or which has been manufactured from new, or serviceable used parts and is at least functionally equivalent or most comparable to the original product in Philips current inventory, or (3) refund the original purchase price of the product.

Philips warrants replacement products or parts provided under this warranty against defects in materials and workmanship from the date of the replacement or repair for ninety (90) days or for the remaining portion of the original product's warranty, whichever provides longer coverage for you. When a product or part is exchanged, any replacement item becomes your property and the replaced item becomes Philips' property. When a refund is given, your product becomes Philips' property.

Note: Any product sold and identified as refurbished or renewed carries a ninety (90) day limited warranty.

Replacement product can only be sent if all warranty requirements are met. Failure to follow all requirements can result in delay.

WHAT IS NOT COVERED - EXCLUSIONS AND LIMITATIONS:

This Limited Warranty applies only to the new products manufactured by or for Philips that can be identified by the trademark, trade name, or logo affixed to it. This Limited Warranty does not apply to any non-Philips hardware product or any software, even if packaged or sold with the product. Non-Philips manufacturers, suppliers, or publishers may provide a separate warranty for their own products packaged with the bundled product.

Philips is not liable for any damage to or loss of any programs, data, or other information stored on any media contained within the product, or any non-Philips product or part not covered by this warranty. Recovery or reinstallation of programs, data or other information is not covered under this Limited Warranty.

This warranty does not apply (a) to damage caused by accident, abuse, misuse, neglect, misapplication, or non-Philips product, (b) to damage caused by service performed by anyone other than Philips or Philips Authorized Service Location, (c) to a product or a part that has been modified without the written permission of

Philips, or (d) if any Philips serial number has been removed or defaced, or (e) product, accessories or consumables sold "AS IS" without warranty of any kind by including refurbished Philips product sold "AS IS" by some retailers.

This Limited Warranty does not cover:

- Shipping charges to return defective product to Philips.
- Labor charges for installation or setup of the product, adjustment of customer controls on the product, and installation or repair of antenna/signal source systems outside of the product.
- Product repair and/or part replacement because of improper installation or maintenance, connections to improper voltage supply, power line surge, lightning damage, retained images or screen markings resulting from viewing fixed stationary content for extended periods, product cosmetic appearance items due to normal wear and tear, unauthorized repair or other cause not within the control of Philips.
- Damage or claims for products not being available for use, or for lost data or lost software.
- Damage from mishandled shipments or transit accidents when returning product to Philips.
- A product that requires modification or adaptation to enable it to operate in any country other than the country for which it was designed, manufactured, approved and/or authorized, or repair of products damaged by these modifications.
- A product used for commercial or institutional purposes (including but not limited to rental purposes).
- Product lost in shipment and no signature verification receipt can be provided.
- Failure to operate per Owner's Manual.

TO OBTAIN ASSISTANCE IN THE U.S.A., PUERTO RICO, OR U.S. VIRGIN ISLANDS...

Contact Philips Customer Care Center at:
1-888-PHILIPS (1-888-744-5477)

TO OBTAIN ASSISTANCE IN CANADA...

1-800-661-6162 (French Speaking)
1-888-PHILIPS (1-888-744-5477) - (English or Spanish Speaking)

REPAIR OR REPLACEMENT AS PROVIDED UNDER THIS WARRANTY IS THE EXCLUSIVE REMEDY FOR THE CONSUMER. PHILIPS SHALL NOT BE LIABLE FOR ANY INCIDENTAL OR CONSEQUENTIAL DAMAGES FOR BREACH OF ANY EXPRESS OR IMPLIED WARRANTY ON THIS PRODUCT. EXCEPT TO THE EXTENT PROHIBITED BY APPLICABLE LAW, ANY IMPLIED WARRANTY OF MERCHANTABILITY OR FITNESS FOR A PARTICULAR PURPOSE ON THIS PRODUCT IS LIMITED IN DURATION TO THE DURATION OF THIS WARRANTY.

Some states do not allow the exclusions or limitation of incidental or consequential damages, or allow limitations on how long an implied warranty lasts, so the above limitations or exclusions may not apply to you.

This warranty gives you specific legal rights. You may have other rights which vary from state/province to state/province.

Philips, P.O. Box 10313 Stamford, CT 06904

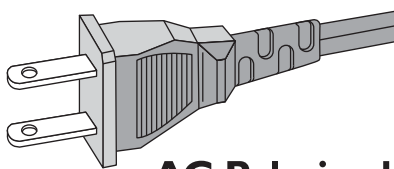
3140 035 50201

1 Important

Safety

Important Safety Instructions

- ① Read these instructions.
- ② Keep these instructions.
- ③ Heed all warnings.
- ④ Follow all instructions.
- ⑤ Do not use this apparatus near water.
- ⑥ Clean only with dry cloth.
- ⑦ Do not block any ventilation openings. Install in accordance with the manufacturer's instructions.
- ⑧ Do not install near any heat sources such as radiators, heat registers, stoves, or other apparatus (including amplifiers) that produce heat.
- ⑨ Do not defeat the safety purpose of the polarized or grounding-type plug. A polarized plug has two blades with one wider than the other. A grounding type plug has two blades and a third grounding prong. The wide blade or the third prong are provided for your safety. If the provided plug does not fit into your outlet, consult an electrician for replacement of the obsolete outlet.



AC Polarized Plug

- ⑩ Protect the power cord from being walked on or pinched, particularly at plugs, convenience receptacles, and the point where they exit from the apparatus.

- ⑪ Only use attachments/accessories specified by the manufacturer.
- ⑫ Use only with the cart, stand, tripod, bracket, or table specified by the manufacturer or sold with the apparatus. When a cart is used, use caution when moving the cart/apparatus combination to avoid injury from tip-over.



- ⑬ Unplug this apparatus during lightning storms or when unused for long periods of time.
- ⑭ Refer all servicing to qualified service personnel. Servicing is required when the apparatus has been damaged in any way, such as power-supply cord or plug is damaged, liquid has been spilled or objects have fallen into the apparatus, the apparatus has been exposed to rain or moisture, does not operate normally, or has been dropped.
- ⑮ **Battery usage CAUTION** – To prevent battery leakage which may result in bodily injury, property damage, or damage to the unit:
 - Install all batteries correctly, + and - as marked on the unit.
 - Remove batteries when the unit is not used for a long time.
 - Perchlorate Material-special handling may apply. See www.dtsc.ca.gov/hazardouswaste/perchlorate.
- ⑯ Apparatus shall not be exposed to dripping or splashing, keep it away from direct sunlight, naked flames or heat.



Warning

- Never remove the casing of this apparatus.
- Never lubricate any part of this apparatus.
- Never place this apparatus on other electrical equipment.
- Keep this apparatus away from direct sunlight, naked flames or heat.
- Ensure that you always have easy access to the power cord, plug or adaptor to disconnect this apparatus from the power.

Risk of overheating! Never install this apparatus in a confined space. Always leave a space of at least four inches around this apparatus for ventilation. Ensure curtains or other objects never cover the ventilation slots on this apparatus.

Notice

Notice of compliance

Modifications

The user is cautioned that changes or modifications not expressly approved by the party responsible for compliance could void the user's authority to operate the equipment.

FCC & RSS compliance statement

This device complies with Part 15 of the FCC Rules and Industry Canada licence-exempt RSS standard(s). Operation is subject to the following two conditions:

- ① **This device may not cause harmful interference, and**
- ② **This device must accept any interference received, including interference that may cause undesired operation.**

FCC Radiation Exposure Statement

This equipment complies with FCC's and IC's RF radiation exposure limits set forth for an uncontrolled environment. The antenna(s)

used for this transmitter must be installed and operated to provide a separation distance of at least 20 cm from all persons and must not be collocated or operating in conjunction with any other antenna or transmitter. Installers must ensure that 20cm separation distance will be maintained between the device (excluding its handset) and users.

FCC rules

This equipment has been tested and found to comply with the limits for a Class B digital device, pursuant to Part 15 of the FCC Rules. These limits are designed to provide reasonable protection against harmful interference in a residential installation. This equipment generates, uses and can radiate radio frequency energy and, if not installed and used in accordance with the instructions, may cause harmful interference to radio communications. However, there is no guarantee that interference will not occur in a particular installation.

If this equipment does cause harmful interference to radio or television reception, which can be determined by turning the equipment off and on, the user is encouraged to try to correct the interference by one or more of the following measures:

- Reorient or relocate the receiving antenna.
- Increase the separation between the equipment and receiver.
- Connect the equipment into an outlet on a circuit different from that to which the receiver is connected.
- Consult the dealer or an experienced radio/TV technician for help.

Canada:

This Class B digital apparatus complies with Canadian ICES-003.

Disposal of your old product and batteries

Your product is designed and manufactured with high quality materials and components, which can be recycled and reused.

Never dispose of your product with other household waste. Please inform yourself about the local rules on the separate collection of electrical and electronic products and batteries. The correct disposal of these products helps prevent potentially negative consequences on the environment and human health.

Your product contains batteries, which cannot be disposed of with normal household waste.

Please inform yourself about the local rules on separate collection of batteries. The correct disposal of batteries helps prevent potentially negative consequences on the environment and human health.

Please visit www.recycle.philips.com for additional information on a recycling center in your area.

Information about the use of batteries:



Caution

- Risk of leakage: Only use the specified type of batteries. Do not mix new and used batteries. Do not mix different brands of batteries. Observe correct polarity. Remove batteries from products that are not in use for a longer period of time. Store batteries in a dry place.
- Risk of injury: Wear gloves when handling leaking batteries. Keep batteries out of reach of children and pets.
- Risk of explosion: Do not short circuit batteries. Do not expose batteries to excessive heat. Do not throw batteries into the fire. Do not damage or disassemble batteries. Do not recharge non-rechargeable batteries.

Environmental information

All unnecessary packaging has been omitted. We have tried to make the packaging easy to separate into three materials: cardboard (box),

polystyrene foam (buffer) and polyethylene (bags, protective foam sheet.)

Your system consists of materials which can be recycled and reused if disassembled by a specialized company. Please observe the local regulations regarding the disposal of packaging materials, exhausted batteries and old equipment.

Made for



iPod



iPhone



iPad



“Made for iPod,” “Made for iPhone,” and “Made for iPad” mean that an electronic accessory has been designed to connect specifically to iPod, iPhone, or iPad, respectively, and has been certified by the developer to meet Apple performance standards. Apple is not responsible for the operation of this device or its compliance with safety and regulatory standards. Please note that the use of this accessory with iPod, iPhone, or iPad may affect wireless performance.

AirPlay, iPod, and iPhone are trademarks of Apple Inc., registered in the U.S. and other countries. iPad is a trademark of Apple Inc.

Class II equipment symbol:



CLASS II apparatus with double insulation, and no protective earth provided.



Note

- The type plate is located on the bottom of the apparatus.

2 Your Entertainment System

Congratulations on your purchase, and welcome to Philips! To fully benefit from the support that Philips offers, register your product at www.philips.com/welcome.

If you contact Philips, you will be asked for the model and serial number of this apparatus. The model number and serial number are on the bottom of the apparatus. Write the numbers here:

Model No. _____

Serial No. _____

Introduction

Apple AirPlay technology enables you to play your iTunes music library, hosted on a Mac, PC, iPhone, iPod touch, or iPad on any AirPlay-enabled device (for example, your AD7000W) connected to the Wi-Fi network.

With an AirPlay-enabled device (for example, your AD7000W), you can:

- stream audio from your iTunes music library to any room in your house
- choose which AirPlay-enabled devices you want to play music on (if you have more than one such devices in your house)
- stream audio to multiple AirPlay-enabled devices at the same time (from the iTunes music library on your PC/Mac only)



Tip

- Please visit www.philips.com/welcome for information about more Philips AirPlay-enabled devices.

With AD7000W, you can also:

- charge your iPod/iPhone/iPad through the USB socket with an Apple USB cable (not supplied).
- play your iTunes music library on your iPod/iPhone/iPad through the USB socket directly while charging.
- play music from other audio devices through the **MP3-LINK** socket.

What's in the box

Check and identify the contents of your package:

- Main unit (with a built-in Wi-Fi module)
- 1 x AC power adapter
- 1 x MP3 link cable
- User manual

What else you need

To stream audio wirelessly by AirPlay, you need:

- A Wi-Fi certified router
- A host for your iTunes music library, for example, an iPod touch/iPhone/iPad installed with iOS 4.2.3 (or later) or a Wi-Fi enabled PC/Mac installed with iTunes 10 (or later)

Your AD7000W should be connected to the same local network as your iTunes host device through the Wi-Fi router.

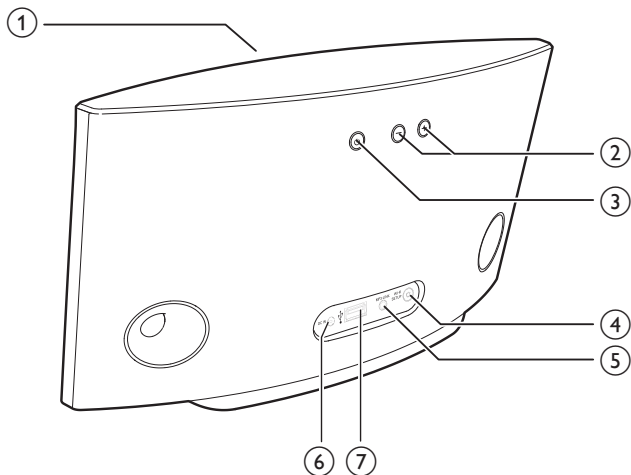
List of compatible iTunes host devices for AirPlay


In terms of AirPlay, AD7000W is compatible with:

- a Wi-Fi enabled PC/Mac installed with iTunes 10 (or later); and
- the following iPod/iPhone/iPad models installed with iOS 4.2.3 (or later):
 - iPad 2

- iPad
- iPhone 4
- iPhone 4S
- iPhone 3GS
- iPod touch (2nd, 3rd, and 4th generation)

Overview of the main unit



- ① **Power indicator**
- ② **+/-**
 - Adjust volume.
- ③ **⏻**
 - Turn the unit on/off.
 - (Press and hold) reset the unit.
- ④ **WI-FI SETUP button/indicator**
 - Connect the unit to a Wi-Fi network.
 - Show the Wi-Fi connection status of the unit.
- ⑤ **MP3-LINK**
 - Connect an external audio player through the supplied MP3 link cable.
- ⑥ **DC IN**
 - Connect the power adaptor.
- ⑦ **USB** 
 - Connect an iPod/iPhone/iPad through an Apple USB cable (not supplied).

Get started to use AirPlay

To get started with AirPlay, you need to:

- 1 Upgrade your iPod touch/iPhone/iPad to the latest iOS version (iOS 4.2.3 or later).
 - Or install the latest version of iTunes (iTunes 10 or later) on your PC/Mac.
- 2 Connect power to AD7000W, then turn it on (see 'Prepare' on page 36).
- 3 Connect AD7000W to your existing home Wi-Fi network (see 'Connect to your home Wi-Fi network for AirPlay' on page 37).
- 4 Make sure that your iPod touch/iPhone/iPad or PC/Mac are also connected to the same Wi-Fi network.

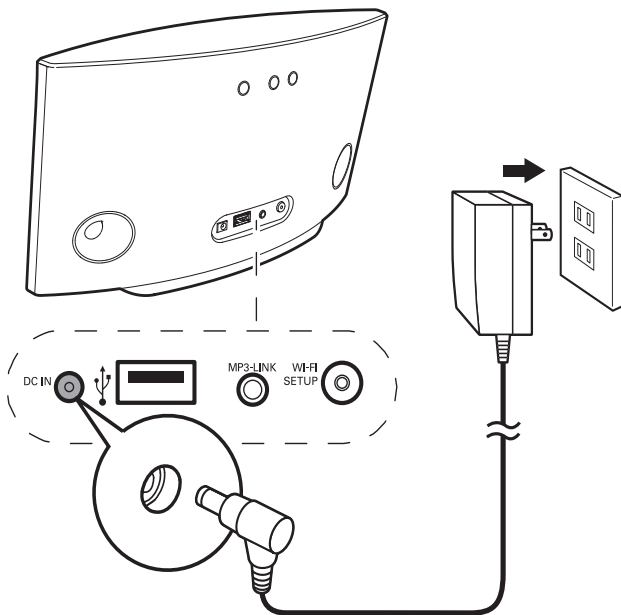
3 Prepare

Always follow the instructions in this chapter in sequence.

Connect power

! Caution

- Risk of product damage! Make sure that the power supply voltage matches the voltage printed on the bottom of the unit.
- Risk of electric shock! When you unplug the AC adaptor, always pull the plug from the socket. Never pull the cord.
- Before you connect the AC adaptor, make sure that you have completed all the other connections.



- Connect the AC power cord to
 - the **DC IN** socket on the back of the unit.
 - the wall power socket.

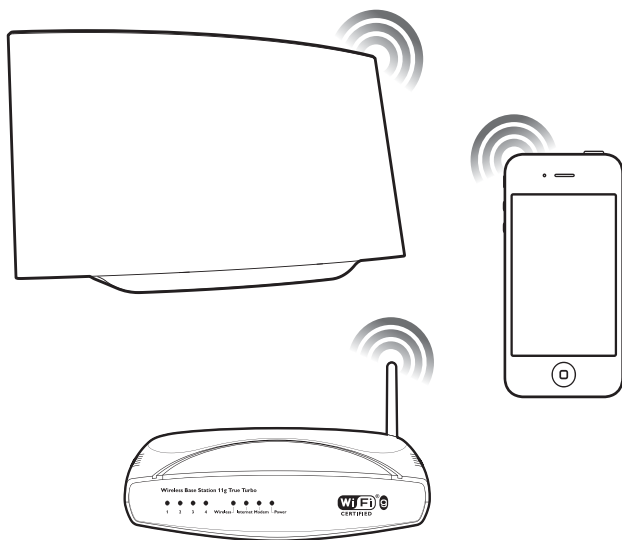
Turn AD7000W on

- 1 Press **⏻** on the back to turn the unit on.
 - 2 Wait for successful boot-up of the unit.
 - ↳ The boot-up takes about 35 seconds.
 - ↳ During boot-up, the **Wi-Fi SETUP** indicator on the back of the unit blinks green quickly.
 - ↳ After boot-up, if no Wi-Fi connection has been set up for AD7000W, the **Wi-Fi SETUP** indicator starts to blink green slowly.
- To switch the unit to Eco standby mode, press **⏻** again.
 - To switch the unit on from Eco standby mode, press **⏻** again.

* Tip

- If the unit stays idle for more than 30 minutes, the unit turns off automatically. You can change this setting on the **Philips Fidelio** application available on the App Store. It is a free application offered by Philips.

4 Connect to your home Wi-Fi network for AirPlay



To connect AD7000W to your existing home Wi-Fi network, you need to apply your home Wi-Fi settings to AD7000W.

You can do this in two ways (depending on which type of Wi-Fi router you use):

- Automatically - if your Wi-Fi router is WPS (Wi-Fi Protected Setup)-enabled and supports PBC (Push Button Connection) (see 'Scenario 1: Connect to a WPS router' on page 37)
- Manually - if your Wi-Fi router does not support WPS (see 'Scenario 2: Connect to a non-WPS router' on page 38)

Once connected successfully, AD7000W will remember your home Wi-Fi settings. Then you can enjoy AirPlay whenever AD7000W is powered on and connected to your home Wi-Fi network automatically.

Before connection of AD7000W to your home Wi-Fi network, check the points below.

- 1 Make sure that your Wi-Fi router is powered on and working properly.
- 2 Make sure that AD7000W has been powered on and booted up successfully (see 'Turn AD7000W on' on page 36).
- 3 Identify the type of your Wi-Fi router (see the user manual of your Wi-Fi router for details).

Scenario 1: Connect to a WPS router

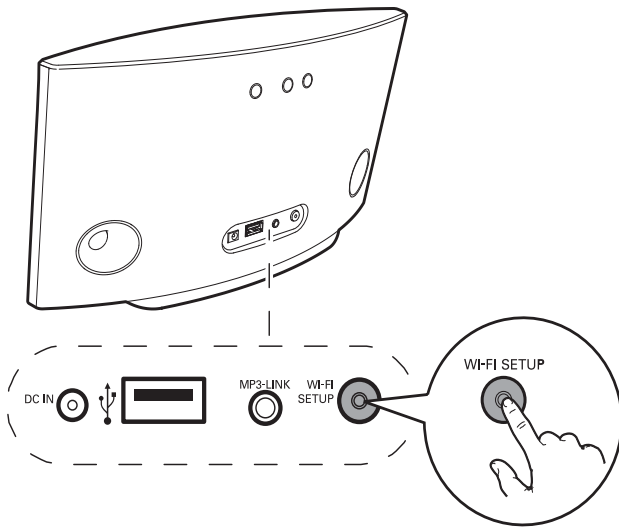
Note

- Before you press any button on AD7000W, make sure that AD7000W has been booted up successfully (see 'Turn AD7000W on' on page 36).

- 1 Press the WPS button on your home Wi-Fi router:



- 2 Shortly after step 1, press **Wi-Fi SETUP** on the back of AD7000W.
 - ↳ The **Wi-Fi SETUP** indicator blinks red, yellow and green alternately.
 - ↳ Within 2 minutes, the **Wi-Fi SETUP** indicator stops blinking and stays green, and the unit beeps.
 - ↳ AD7000W is connected to your home Wi-Fi network successfully.



Tip

- For some Wi-Fi routers, you may need to hold the WPS button for Wi-Fi connection or enable the WPS PBC function from the router configuration pages. See the user manuals of the specific routers for details.
- If the **Wi-Fi SETUP** indicator on AD7000W blinks yellow, it means that the Wi-Fi connection has failed. Please wait for 2 minutes and try again. If the problem remains, try to set up the Wi-Fi connection manually (see 'Scenario 2: Connect to a non-WPS router' on page 38).
- If the Wi-Fi connection fails again, press and hold ϕ on the back of AD7000W to reset it, and then try again.

Scenario 2: Connect to a non-WPS router

Note

- You can also follow the procedures below to connect AD7000W to a WPS router manually.

To connect AD7000W to a Wi-Fi router manually, you need access to AD7000W's built-in configuration web page for change of its internal Wi-Fi settings. To do so, you need a Wi-Fi enabled device with an Internet browser for temporary Wi-Fi connection to AD7000W. The Wi-Fi enabled device can be an iPod touch/iPhone/iPad or a Wi-Fi enabled PC/Mac.

Follow the sequence below for connection of AD7000W to a non-WPS Wi-Fi router:

- 1 Collect settings of your home Wi-Fi router and write down on paper for use during AD7000W Wi-Fi setup (see 'Collect settings of your home Wi-Fi router' on page 38).
- 2 Switch AD7000W to Assisted Wi-Fi Setup mode (see 'Switch AD7000W to Assisted Wi-Fi Setup mode' on page 39).
 - ↳ A new Wi-Fi network created by AD7000W will appear, with the network name (SSID) of **Philips Fidelio AirPlay**.
- 3 Connect your Wi-Fi enabled device to the created new Wi-Fi network temporarily (see 'Connect your Wi-Fi enabled device to the newly created Wi-Fi network' on page 39).
- 4 Open the built-in web page of AD7000W with the Internet Browser of your Wi-Fi enabled device (see 'Open the built-in web page of AD7000W' on page 41).
- 5 Change the internal Wi-Fi settings of AD7000W based on the settings you wrote on paper at step 1 (see 'Change the internal Wi-Fi settings of AD7000W' on page 42).
- 6 Restore your Wi-Fi enabled device back to your existing home Wi-Fi settings (see 'Restore your Wi-Fi enabled device back to your existing home Wi-Fi setting' on page 43).

Collect settings of your home Wi-Fi router

Note

- Always consult the user manual of your home Wi-Fi router for detailed instructions.

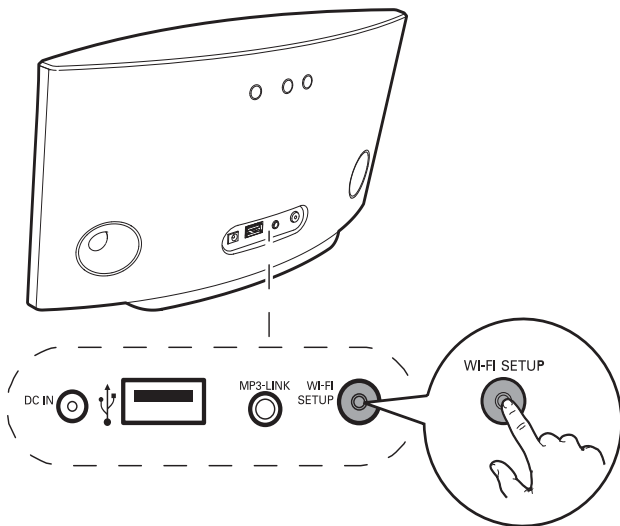
- 1 Connect your Wi-Fi enabled device to your existing home Wi-Fi network.

- 2 Launch the Internet browser (for example, Apple Safari or Microsoft Internet Explorer) on your Wi-Fi enabled device.
- 3 Open the configuration page of your home Wi-Fi router.
- 4 Find the Wi-Fi settings tab and write down the following information on paper:
 - (A) Network name (SSID)
 - (B) Wi-Fi security mode (usually WEP, WPA or WPA2 if enabled)
 - (C) Wi-Fi password (if Wi-Fi security is enabled)
 - (D) DHCP mode (enabled or disabled)
 - (E) Static IP address settings (if DHCP mode is disabled)

Switch AD7000W to Assisted Wi-Fi Setup mode

Note

- Before you press any button on AD7000W, make sure that AD7000W has been booted up successfully (see 'Turn AD7000W on' on page 36).



- Press and hold **Wi-Fi SETUP** on the back of AD7000W for more than 5 seconds.
 - ↳ The **Wi-Fi SETUP** indicator blinks green and yellow alternately.

- ↳ A new Wi-Fi network created by AD7000W will appear, with the network name (SSID) of **Philips Fidelio AirPlay**.
- ↳ It may take up to 45 seconds for successful creation of this new Wi-Fi network.

Note

- After you finish manual Wi-Fi setup for AD7000W, the new Wi-Fi network created by AD7000W will disappear.
- If you fail to enter Assisted Wi-Fi Setup mode, power off AD7000W and power on it, then try again after successful boot-up.
- Make sure that there are no other Philips AirPlay-enabled devices in Assisted Wi-Fi Setup mode at the same time. Multiple Wi-Fi networks created this way may interfere with each other.

Connect your Wi-Fi enabled device to the newly created Wi-Fi network

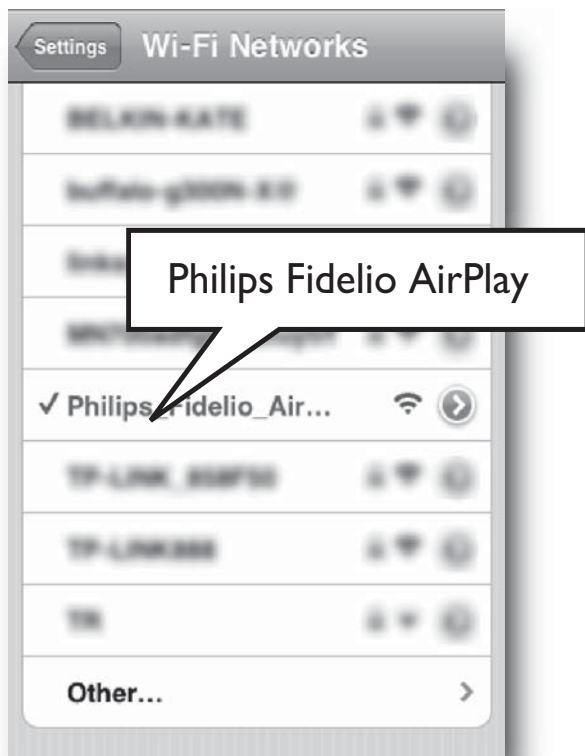
The new Wi-Fi network created by AD7000W only allows access of one Wi-Fi enabled device. To avoid interference from any other Wi-Fi devices, you are recommended to temporarily disable the Wi-Fi function on your other Wi-Fi devices.

Option 1: Use your iPod touch/iPhone/iPad

- 1 Select **Settings** -> **Wi-Fi** on your iPod touch/iPhone/iPad.



- 2 Select **Philips Fidelio AirPlay** from the list of available networks.



- 3 Wait until successful Wi-Fi connection on your iPod touch/iPhone/iPad.
 - ↳ is displayed at the upper left corner of your iPod touch/iPhone/iPad.

Tip

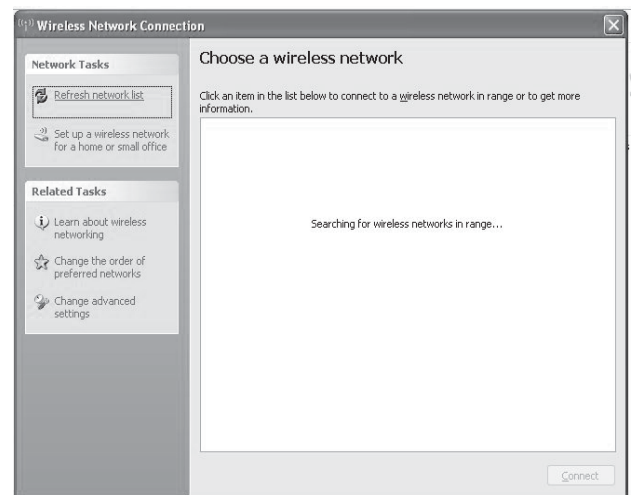
- If **Philips Fidelio AirPlay** is not in the list, try to scan the available Wi-Fi networks again.

Use your Wi-Fi enabled PC/Mac

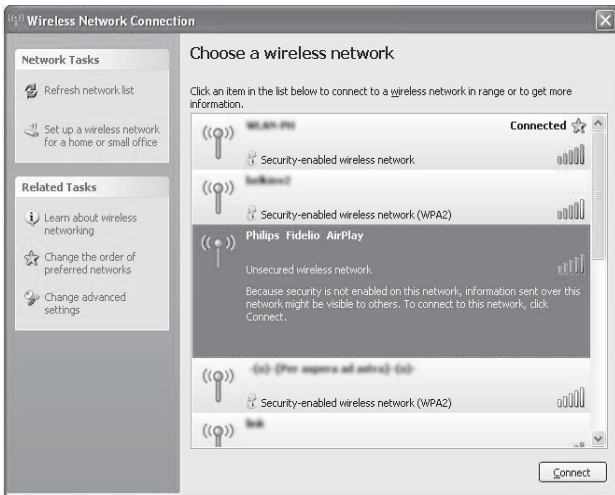
Note

- See the user manual of your PC/Mac for how to connect your PC/Mac to a Wi-Fi network.
- During Wi-Fi network connection, do not connect any network cable to your PC/Mac.

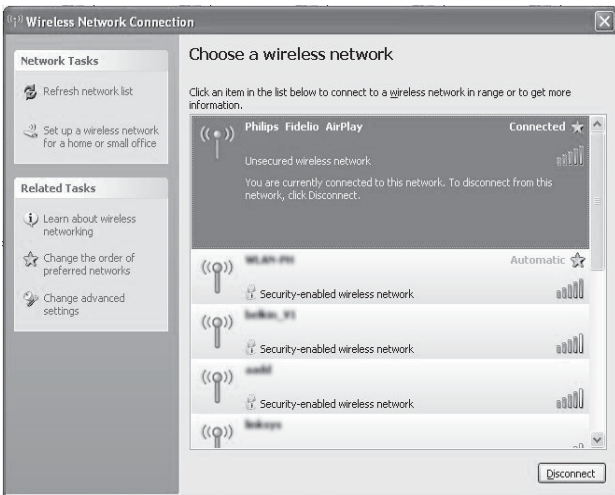
- 1 Open the Wi-Fi setup tool or control panel on your PC/Mac.
- 2 Scan the available Wi-Fi networks.



- 3 Select **Philips Fidelio AirPlay** from the list of available networks.



4 Wait until successful Wi-Fi connection on your PC/Mac.



If you use Safari on your Wi-Fi enabled PC/Mac, you can also select 'Philips_Fidelio XXX' from the Bonjour pull-down list to enter the AD7000W configuration web page directly.

- 1 Click -> Preferences.
 - ↳ The Bookmarks menu is displayed.



Tip

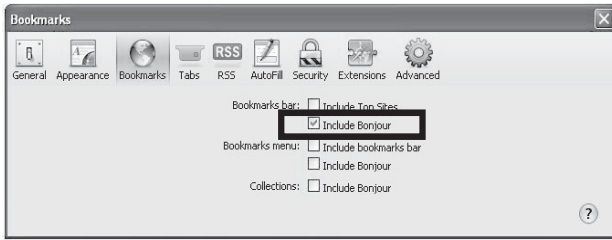
- If Philips Fidelio AirPlay is not in the list, try to scan the available Wi-Fi networks again.

Open the built-in web page of AD7000W

- 1 Launch Apple **Safari** browser or any other Internet browser on your Wi-Fi enabled device.
- 2 Type in **192.168.1.1** at the browser address bar and confirm.
 - ↳ The AD7000W configuration web page is displayed.

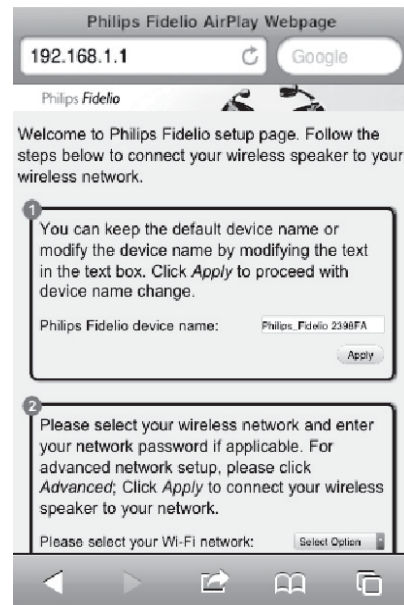
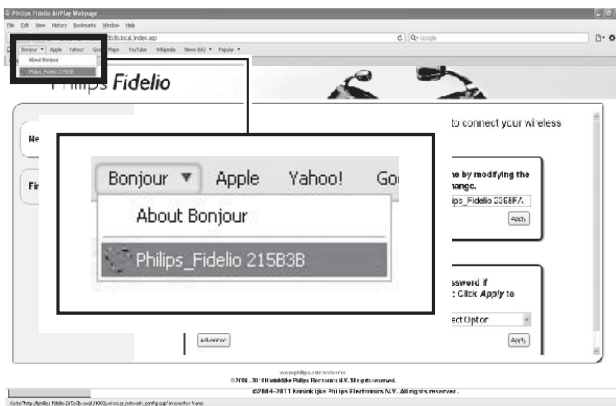


2 Tick Include Bonjour for Bookmarks bar.



3 Select 'Philips_Fidelio XXX' from the Bonjour pull-down list shown at the bookmarks bar:

↳ The AD7000W configuration web page is displayed.



- Follow the on-screen instructions to change and confirm the internal Wi-Fi settings of AD7000W.
 - ↳ After a while, the indicator on the back of AD7000W stops blinking and stays green, and the unit beeps.
 - ↳ AD7000W is connected to your existing home Wi-Fi network successfully.

Change the internal Wi-Fi settings of AD7000W

On the AD7000W configuration web page, you can change the internal Wi-Fi settings of AD7000W for connection of AD7000W to your existing home Wi-Fi network.

Note

- Make sure that the settings on the configuration web page match your home Wi-Fi network settings that you wrote on paper.

Note

- If the **WI-FI SETUP** indicator on AD7000W does not stay green steadily, it means that the Wi-Fi connection has failed. Please power off both your Wi-Fi router and AD7000W and then power on them again to see whether AD7000W can be connected to your home Wi-Fi network. If the problem remains, try the above procedures again.
- After you finish the above changes or power-off and power-on of AD7000W, the new Wi-Fi network created by AD7000W will disappear.

Tip

- If you like, you can change the name of your AD7000W in **Advanced settings -> AirPlay Device Name** on the AD7000W configuration web page. This is helpful when you have multiple Philips AirPlay-enabled devices in your house and you need to distinguish between them.
- If you want to enter the network name (SSID) manually (for example, if you want to hide your SSID), go to **Advanced settings -> CONFIGURE MANUALLY** on the AD7000W configuration web page.

Restore your Wi-Fi enabled device back to your existing home Wi-Fi setting

Note

- Make sure that the settings at steps 2 to 3 below match your home Wi-Fi network settings you wrote on paper.

- 1 Select **Settings** -> **Wi-Fi** on your iPod touch/iPhone/iPad.
 - Or open the list of available Wi-Fi networks on your PC/Mac.



- 2 Select your network name (SSID) from the list of available wireless networks.



- 3 Enter the network key if required.
- 4 Wait until successful Wi-Fi connection to your home Wi-Fi network.

5 Play

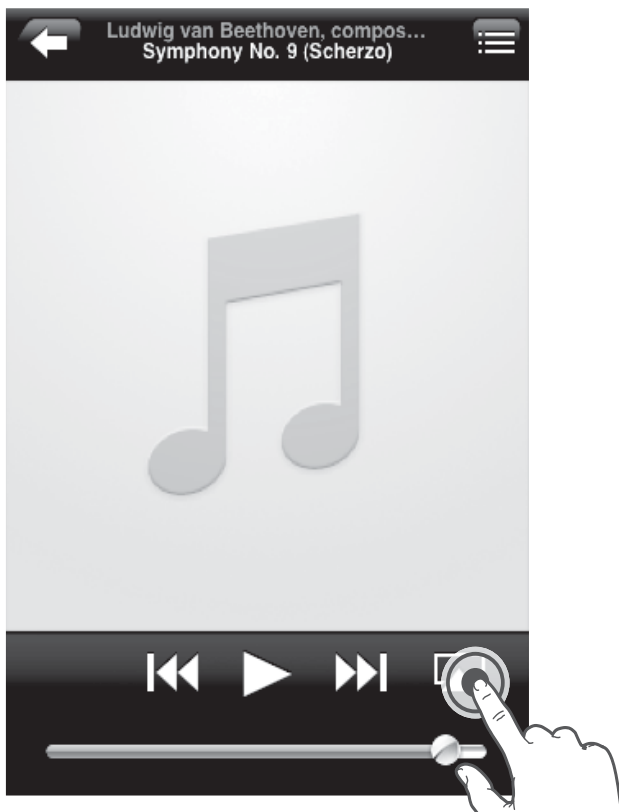
Stream audio from your iTunes music library to AD7000W

Note

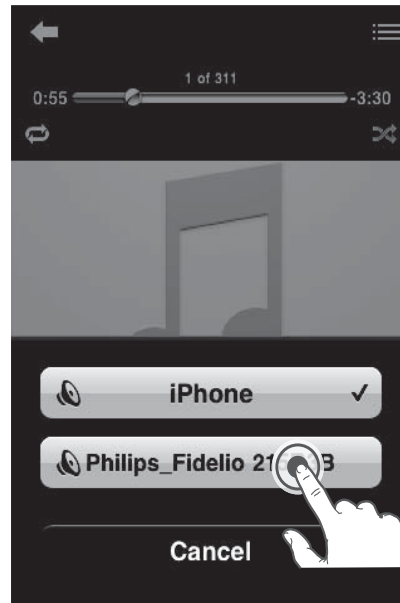
- Make sure that your iTunes host device is connected to the same Wi-Fi network as AD7000W. Your iTunes device can be an iPod touch/iPhone/iPad installed with iOS 4.2.3 (or later) or a Wi-Fi enabled PC/Mac installed with iTunes 10 (or later).

Stream from your iPod touch/iPhone/iPad

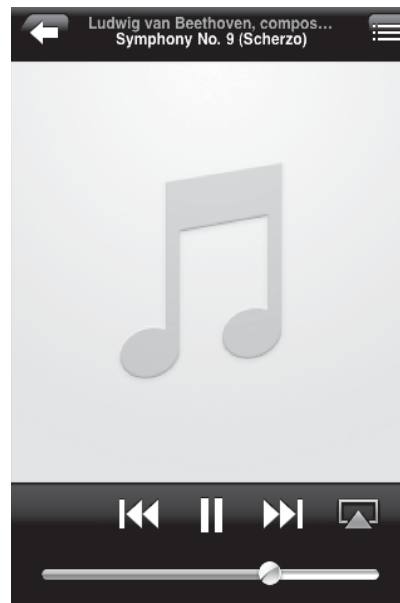
- 1 Launch the **iPod** application on your iPod touch/iPhone/iPad.
- 2 Tap on the AirPlay icon.



- 3 Select **Philips_Fidelio XXXX** (or user customized name) from the AirPlay list.



- 4 Select a media file and start play.
↳ After a while, you will hear music from AD7000W.

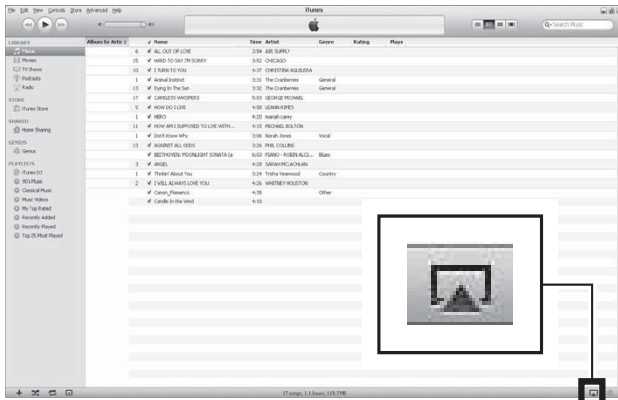


Note

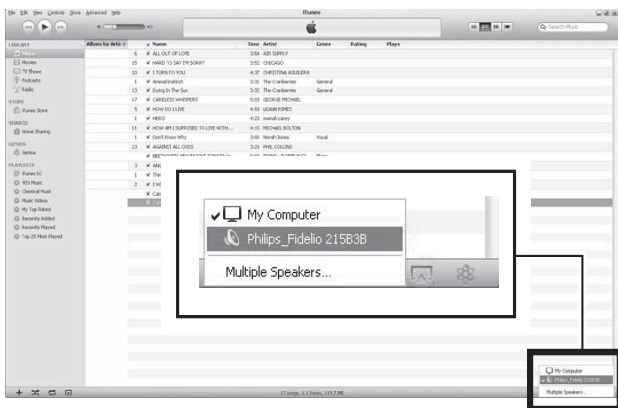
- If you fail to hear music after successful setup, do one of the following on your iPod touch/iPhone/iPad:
- (1) Disconnect and then re-connect to the same Wi-Fi router again;
- (2) Close all applications running at the background;
- (3) Power off and then power on your iPod touch/iPhone/iPad again.

Stream from your PC/Mac

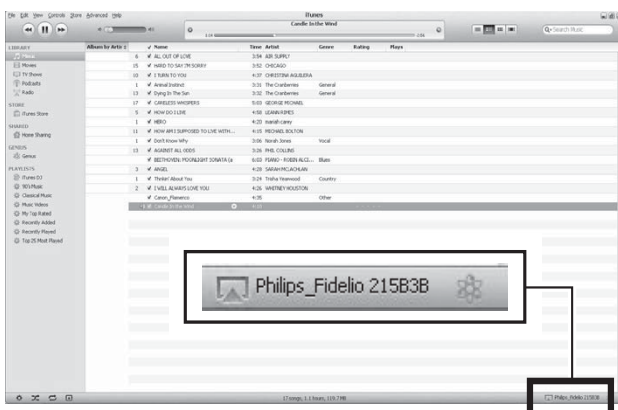
- 1 Launch iTunes 10 (or a later version) on your PC/Mac.
- 2 Click the AirPlay icon on the window.





- 3 Select **Philips_Fidelio_AirPlay XXXX** (or user customized name) from the AirPlay list.



- 4 Select a media file and start play.
↳ After a while, you will hear music from AD7000W.



Tip

- When you stream audio from your iTunes music library on a PC/Mac, you can select more than one AirPlay-enabled devices (if available) at step 3 to stream music to all of them at the same time.
- If you are using an earlier version of iTunes, the AirPlay icon may be  instead of .

Control play

You can select different play options from either your iTunes host device or AD7000W.

Note

- Make sure that you have successfully streamed audio from your iTunes music library to AD7000W.
- To pause or resume play, press **▶||**.
- To adjust volume, press **+/-** repeatedly.

Tip

- If you are streaming music from a PC/Mac, to control music play from AD7000W, remember to tick **Allow iTunes audio control from remote speakers** in **Edit -> Preferences -> Devices** on iTunes.

Use advanced sound settings

If your iTunes host device is an iPod touch/iPhone/iPad:

For advanced sound settings and additional features, you can use your iPod touch/iPhone/iPad to download the **Philips Fidelio** application from Apple App Store. It is a free application from Philips.

If your iTunes host device is a Wi-Fi enabled PC/Mac:

For advanced sound settings, you can use the equalizer available on iTunes directly (**View -> Show Equalizer**).

Tip

- See the iTunes help documentation for more details.

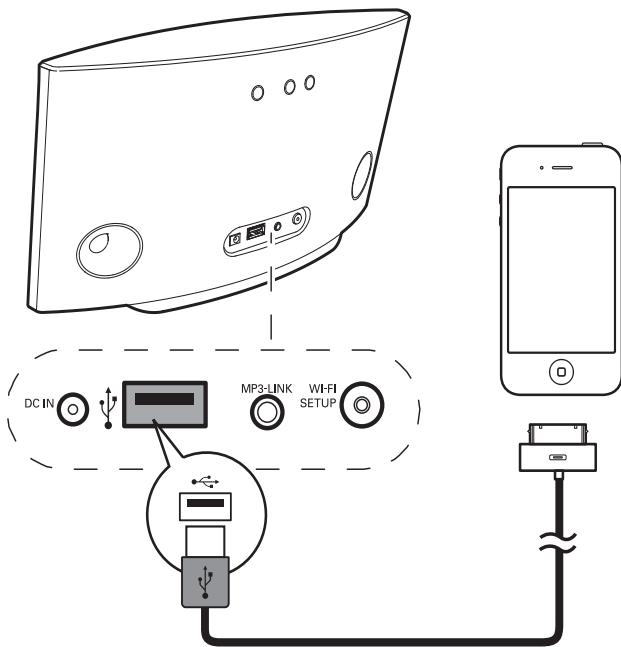
Play/charge your iPod/iPhone/iPad through USB socket

Note

- The USB socket is only compatible with iPod/iPhone/iPad.

You can play or charge your iPod/iPhone/iPad through the USB socket with an Apple USB cable (not supplied).

If you have stopped audio streaming by AirPlay, after successful USB connection, the unit switches to the USB source automatically.



- Connect an Apple USB cable (not supplied) to:
 - the **USB** socket on the back of AD7000W.
 - the dock connector on your iPod/iPhone/iPad.

Compatible iPod/iPhone/iPad

The USB socket supports play and charge of the following iPod, iPhone, and iPad models.

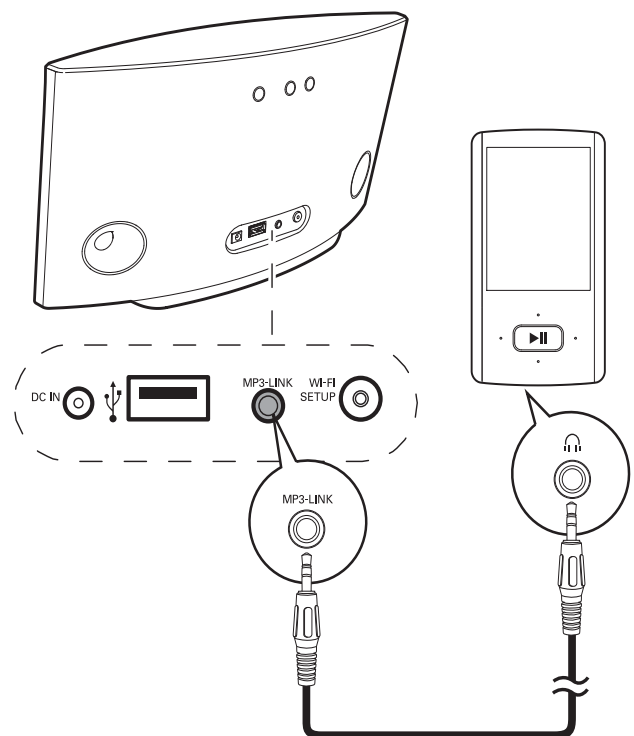
- iPad 2
- iPad
- iPhone 4

- iPhone 4S
- iPhone 3GS
- iPhone 3G
- iPhone
- iPod classic
- iPod 5G
- iPod nano (2nd, 3rd, 4th, 5th, and 6th generation)
- iPod touch (1st, 2nd, 3rd, and 4th generation)

Play from an external device

You can also listen to an external audio player through the unit.

If you have stopped both audio streaming by AirPlay and play through the USB socket, the unit switches to the MP3 link source automatically.



- Connect the supplied MP3 link cable to:
 - the **DC IN** socket on the back of the unit.
 - the headphone jack on an external audio player.

6 Update firmware

Note

- You can only update the firmware from a PC/Mac.

Download the update file



- 1 On your PC/Mac, go to www.philips.com/support.
- 2 Enter the model number to find the latest firmware upgrade file available.
- 3 Save the upgrade file to your hard drive.

Update from the configuration page

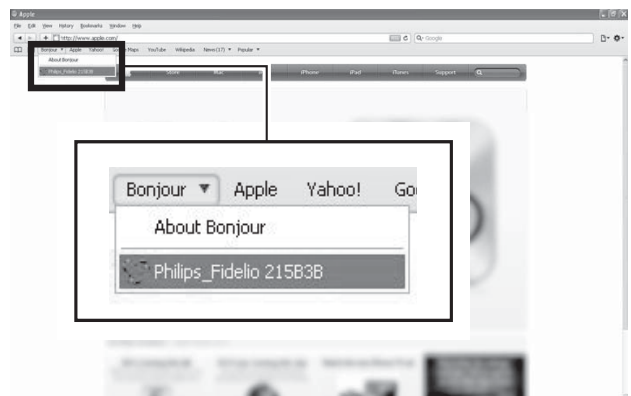
Warning

- Always connect your AD7000W to AC power for firmware upgrade. Never power off your AD7000W during firmware upgrade.

Note

- To use an Internet browser other than Apple Safari on your PC/Mac, remember to go to the Wi-Fi router configuration page and write down the IP address of your AD7000W. See the user manual of your Wi-Fi router for how to find the IP addresses of devices connected to the Wi-Fi router.

- 1 Power on AD7000W (see 'Turn AD7000W on' on page 36).
 - ↳ It takes about 35 seconds for the unit to boot up. During boot-up, the **WI-FI SETUP** indicator on the back of the unit blinks green quickly.
 - ↳ After boot-up, you can hear a beep and the **WI-FI SETUP** indicator turns to green steadily. AD7000W is connected to the last configured Wi-Fi network automatically.
- 2 Make sure that AD7000W and your PC/Mac are connected to the same Wi-Fi router.
- 3 Open Apple **Safari** on your PC/Mac, then select 'Philips_Fidelio XXX' from the Bonjour pull-down list.
 - Or open any other Internet browser on your PC/Mac, then type in the IP address of AD7000W (available on the Wi-Fi router configuration page) at the address bar.
 - ↳ The AD7000W configuration web page is displayed.



- 4 Follow the on-screen instructions to complete the firmware update.



Note

- In case the firmware update fails, you can try the above procedures again.
- After successful firmware update, if there is any problem with the Wi-Fi connection, press and hold ϕ on AD7000W for more than 5 seconds to reset the device, and then try to set up the Wi-Fi network for AD7000W again (see 'Connect to your home Wi-Fi network for AirPlay' on page 37).

7 Product information



Note

- Product information is subject to change without prior notice.

Specifications

Amplifier

Rated Output Power	2 X 5 W RMS
Signal to Noise Ratio	> 90 dB
MP3 Link	600 mV RMS 20 kohm

General information

AC power	Input: 100 - 240 V~, 50/60 Hz 1A/1.2 A Output: 12 V === 3.0 A
Operation Power Consumption	25 W
Power Consumption in Standby Mode	< 0.5 W
Dimensions	
- Main Unit (L x W x H)	298 x 98 x 168 mm

8 Troubleshooting



Warning

- Never remove the casing of this apparatus.

To keep the warranty valid, never try to repair the system yourself.

If you encounter problems when using this apparatus, check the following points before requesting service. If the problem remains unsolved, go to the Philips web site (www.philips.com/welcome). When you contact Philips, ensure that the apparatus is nearby and the model number and serial number are available.


No power

- Make sure that the AC power plug of the device is connected properly.
- Make sure that there is power at the AC outlet.

No sound

- Adjust the volume.
- Check the Wi-Fi network connection. Set up the network again if needed (see 'Connect to your home Wi-Fi network for AirPlay' on page 37).

No response from the unit

- Press and hold  on AD7000W for more than 5 seconds to reset the device. Then set up the Wi-Fi network for AD7000W again (see 'Connect to your home Wi-Fi network for AirPlay' on page 37).
- Disconnect and reconnect the AC power plug, and then switch on the device again.

Wi-Fi network connection failed

- Check if your Wi-Fi router is Wi-Fi 802.11b/g certified. This device is only compatible with Wi-Fi 802.11b/g certified routers.
- If your Wi-Fi router is Wi-Fi 802.11n certified, make sure to enable the

802.11b/g mode. AD7000W does not support connection to routers with 802.11n only.

- This device does not support the WPS-PIN method.
- If your Wi-Fi router supports WPS and the WPS-PBC method but fails to connect to AD7000W, try the manual Wi-Fi setup method (see 'Scenario 2: Connect to a non-WPS router' on page 38).
- Enable SSID broadcast on the Wi-Fi router.
- Keep away from potential sources of interference which may affect Wi-Fi signal, such as microwave ovens.
- If you fail to use your PC for Wi-Fi network setup, check whether your PC is using a Wi-Fi network. You cannot use Ethernet connection for AirPlay network setup.
- Make sure that the SSID name of your home router consists of alphanumeric characters, with no space or special characters like %/#/* inserted.
- If you choose to rename the AirPlay device '**Philips_Fidelio XXXX**' in the setting menu, do not use special characters or symbols.
- For some new types of Wi-Fi routers, a network name (SSID) may be created automatically when you use WPS for connection. Always change the default network name (SSID) to a simple one that consists of alphanumerical characters, and also change the Wi-Fi security mode to secure your network.

Occasional breaking of AirPlay music streaming

Do one or all of the following:

- Move AD7000W closer to your Wi-Fi router.
- Remove any obstacles between AD7000W and your Wi-Fi router.
- Avoid using Wi-Fi channel which is overlapped by the nearby Wi-Fi network.
- Check if your network speed is fast enough (in cases where multiple devices share the same router, the AirPlay performance may

be affected). Turn off the other devices connected to your home router:

- Enable the Quality of Service (QoS) option (if available on the Wi-Fi router).
- Turn off other Wi-Fi routers.

No AirPlay icon on my iTunes host device

- Make sure that AD7000W is already connected to your home Wi-Fi network.
- Before you open iTunes, make sure that you have enabled Bonjour service in your PC. Take Windows XP for example: to enable the service, you can click **Start->Control Panel**, and double-click **Administrative Tools-> Services->Bonjour Service**, then click **Start** followed by **OK** on the pop-up menu.
- If the problem remains, try to restart AD7000W.

AirPlay connection failed with Mac or PC

- Temporarily disable the firewall and security software to see whether it blocks the ports that AirPlay uses to stream content. See the help documentation of your firewall and security software on how to unblock the ports used by AirPlay.
- When you use iPod Touch/iPhone/iPad/Mac/PC for AirPlay, if the music play breaks or stops, try to restart your iPod Touch/iPhone/iPad, iTunes or AD7000W.
- Video streaming or FTP downloads may overload your router and therefore may cause interruptions during AirPlay music play. Try to reduce the load of your router.

保証書と修理サービスについて
(必ずお読みください)

保証と アフターサービス

〈保証書・最終ページに付属〉

- 保証書は、必ず「お買い上げ日・販売店名」等の記入をお確かめのうえ、販売店から受け取っていただき内容をよくお読みのあと大切に保管してください。

保証 期間	お買い上げ日から1年間
----------	-------------

【補修用性能部品の最低保有期間】

- 補修用性能部品の最低保有期間は製造打ち切り後6年です。
- 性能部品とは、その製品の機能を維持するために必要な部品です。

【ご不明な点や修理に関するご相談は】

- 修理に関するご相談ならびにご不明な点は、お買い上げの販売店または、フィリップスサポートセンターにお問い合わせください。

【修理を依頼されるときは】

- 修理をご依頼される前に、この取扱説明書をよくお読みいただき、再度点検ください。尚、異常のあるときはご使用を中止し、お買い上げの販売店へご依頼ください。

【保証期間中は】

- 製品に保証書を添えてお買い上げの販売店にご持参ください。保証書の記載内容により無料修理いたします。

【保証期間が過ぎているときは】

- 修理によって商品の機能が維持できる場合は、ご希望により有料で修理させていただきます。

【海外での本製品の保証及びアフターサービスについて】

- 本製品の保証は海外においても有効です。
- 日本国以外のフィリップスサービス部門においても保証期間内及び保証期間の経過後のアフターサービスを受けることができますが、この場合多少日数を要することもあります。
- 海外にてアフターサービスを受けられる場合は、現地のフィリップスサービス部門にお問い合わせください。尚、お困りの点がございましたら下記までご連絡ください。

Philips Consumer Lifestyle Service Department P.O.Box 20100 9200 CA DRACHTEN
The Netherlands Fax:+31 51 259 2785

【お客様の個人情報のお取り扱いについて】

- お受けしましたお客様の個人情報は、株式会社フィリップスエレクトロニクスジャパンのホームページ <http://www.philips.co.jp/> に掲載されている「お客様の個人情報の取り扱いについての当社の方針」に基づき適切に管理いたします。

便利メモ

お買い上げ日	年 月 日	お買い上げ店名	TEL. ()
--------	-------	---------	----------

ご使用の時、このような症状はありませんか？

- 本体にさわると時々電気を感じる。
- こげくさい臭いがする。
- 電源コード部を動かすと通電したり、しなかったりする。
- その他の異常、故障がある。



このような症状の時は、故障や事故防止のため、電源コードをコンセントから外して、必ず販売店にご相談ください。

仕 様

品 番	AD7000W
消費電力	25W (待機時消費電力0.5W)
定格電圧	AC100-240V (50/60Hz)
本体質量	約1.3kg
サイズ	298(W)×168(H)×106(D) mm
定格出力	2×5W
S N R	90dB
M P 3 - L I N K	0.6V 10kΩ

- フィリップス製品の修理受付はお買い上げの販売店にお申し出ください。
- 修理サービス等についておわかりにならないことは、下記にお問い合わせください。

お問い合わせ

フィリップスサポートセンター support.japan@philips.com	0120-336-634
---	---------------------

ホームページアドレス <http://www.philips.co.jp/>

フィリップス コンシューマー ライフスタイル事業部

日本販売代理店 **小泉成器株式会社** 〒541-0051 大阪府中央区備後町3-3-7

無料修理規定

〈無料修理規定〉

- 1.取扱説明書、本体貼付ラベル等の注意書に従った正常な使用状態で保証期間内に故障した場合には、無料修理します。
- 2.保証期間内に故障して無料修理をお受けになる場合には、商品と保証書をご持参、ご提示のうえ、お買い上げの販売店にご依頼ください。なお、商品を直接メーカーへ送付した場合の送料等はおお客様の負担となります。
- 3.ご贈答、ご転居でお買い上げの販売店に修理を依頼できない場合は、フィリップスサポートセンターにお問い合わせください。
- 4.保証期間内でも次の場合には有料修理になります。
 - ① 使用上の誤り及び不当な修理や改造による故障及び損傷。
 - ② お買い上げ後の輸送、移動、落下等による故障及び損傷。
 - ③ 火災、地震、水害、落雷、その他の天災地変、公害や異常電圧による故障及び損傷。
 - ④ 一般家庭以外(例えば、業務用の長時間使用)に使用された場合の故障及び損傷。
 - ⑤ 保証書の提示がない場合。
 - ⑥ 保証書にお買い上げ年月日、お客様名、販売店名の記入のない場合、或は字句を書き換えられた場合。

※保証書は、本書に明示した条件のもとにおいて無料修理をお約束するものです。従って保証書を発行している者(保証責任者)、及びそれ以外の事業者に対するお客様の法律上の権利を制限するものではありません。

保証期間経過後の修理についてご不明の場合は、お買い上げの販売店またはフィリップスサポートセンターにお問い合わせください。

※保証期間経過後の修理・補修用性能部品の保有期間について詳しくは取扱説明書の保証とアフターサービスの項目をご覧ください。

※お客様にご記入いただいた個人情報(保証書の控え)は保証期間内のサービス活動及びその後の安全点検活動のために利用させていただく場合がございます。ご了承ください。また個人情報は、株式会社フィリップスエレクトロニクスジャパンのホームページ <http://www.philips.co.jp/> に掲載されている「お客様の個人情報の取り扱いについての当社の方針」に基づき適切に管理いたします。

フィリップス ワイヤレススピーカー 保証書 持込修理

CERTIFICATE OF PURCHASE

この保証書は、「無料修理規定」記載内容で無料修理を行うことをお約束するものです。お買い上げの日から下記期間中に故障が発生した場合は、本書をご提示のうえ、お買い上げの販売店に修理をご依頼ください。

お客様にご記入いただいた個人情報(保証書の控え)は、株式会社フィリップスエレクトロニクスジャパンのホームページ <http://www.philips.co.jp/> に掲載されている「お客様の個人情報の取り扱いについての当社の方針」に基づき適切に管理いたします。

品名	ワイヤレススピーカー
品番	AD7000W
保証期間	お買い上げ日より1年
対象部分	本体
お買い上げ日	年 月 日
お客様	ご住所 〒
	ご芳名
	電話番号
★販売店	販売店名・住所・電話番号

- ★ 保証書は再発行しませんので、大切に保管してください。
- ★ ご販売店様へ この保証書はお客様へのアフターサービスの実施と責任を明確にするものです。贈答品、記念品の場合も含めて必ず記入捺印してお客様にお渡しください。

お問い合わせ

フィリップスサポートセンター
support.japan@philips.com

0120-336-634

対応時間：平日10:00～18:00 (土・日・祝日・夏期休暇・年末年始を除く)

- 東日本修理センター 〒344-0127 埼玉県春日部市水角1190
- 西日本修理センター 〒559-0033 大阪市住之江区南港中1丁目3番98号

日本販売代理店 小泉成器株式会社 〒541-0051 大阪市中央区備後町3-3-7 TEL: 06-6262-3561