

Aina apuna

Rekisteröi tuote, voit käyttää tukipalvelua osoitteessa
www.philips.com/support

AJT3300



Käyttöopas

PHILIPS

Sisällysluettelo

| | | |
|----------|---|-----------|
| 1 | Tärkeää | 2 |
| | Turvasymbolit | 2 |
| <hr/> | | |
| 2 | Kelloradio | 3 |
| | Johdanto | 3 |
| | Toimituksen sisältö | 3 |
| | Kelloradion yleiskuvaus | 4 |
| <hr/> | | |
| 3 | Aloitus | 5 |
| | Pariston asettaminen | 5 |
| | Virran kytkeminen | 5 |
| | Käynnistäminen | 5 |
| | Ajan määrittäminen | 6 |
| <hr/> | | |
| 4 | FM-radion kuunteleminen | 7 |
| | FM-radioasemien virittäminen | 7 |
| | FM-radioasemien tallentaminen | 7 |
| | Esiasetetun aseman valitseminen | 7 |
| <hr/> | | |
| 5 | Bluetooth-laitteiden käyttäminen | 8 |
| | Laitteen liittäminen | 8 |
| | Äänen toistaminen Bluetooth-laitteista | 8 |
| | Puhelujen hallitseminen | 8 |
| <hr/> | | |
| 6 | Muut toiminnot | 9 |
| | Mobiililaitteen lataaminen | 9 |
| | Ulkoisen laitteen kuunteleminen | 10 |
| | Herätyksen asettaminen | 10 |
| | Uniajastimen asettaminen | 11 |
| | Äänenvoimakkuuden säätäminen | 11 |
| <hr/> | | |
| 7 | Tuotetiedot | 12 |
| | Teknisiä tietoja | 12 |
| <hr/> | | |
| 8 | Vianmääritys | 13 |
| | Yleistä | 13 |
| | Tietoja Bluetooth-laitteesta | 13 |
| <hr/> | | |
| 9 | Huomautus | 14 |

1 Tärkeää

Turvasymbolit



Salama kuvaa laitteessa olevaa eristämätöntä materiaalia, joka voi aiheuttaa sähköiskun. Turvallisuuksystä laitteen kantta ei saa irrottaa. Huutomerkki kiinnittää huomiota kohtiin, joiden toimintaan on erityisesti tutustuttava lukemalla laitteen oppaat, jotta laitteen käyttö- ja huolto-ongelmat voidaan välttää.

VAROITUS: Tulipalon ja sähköiskun välttämiseksi laitetta ei saa altistaa sateelle tai kosteudelle.

Nesteitä sisältäviä esineitä, esimerkiksi maljakoita, ei saa laittaa laitteen päälle.

VAROITUS: Sähköiskun välttämiseksi sovita liittimen leveä osa leveään liitäntään kunnolla.

Vakava varoitus

- Älä irrota kelloradion kotelo.
- Älä koskaan voitele mitään kelloradion osaa.
- Älä koskaan aseta tuotetta muiden sähkölaitteiden päälle.
- Pidä kelloradio poissa suorasta auringonvalosta tai avotulen tai lämmönlähteiden läheisyydestä.
- Varmista, että virtajohto, liitin tai pistoke on sijoitettu niin, että voit helposti irrottaa kelloradion virtalähteestä.

- Varmista, että tuotteen ympärillä on tarpeeksi tilaa tuuletukselle.
- Käytä ainoastaan valmistajan määrittelemiä lisälaitteita tai lisätarvikkeita.
- Paristojen käytön VAROITUS: paristojen vuotamisesta johtuvia vahinkoja voi estää toimimalla seuraavilla tavoilla:
 - Asenna paristot oikein, paristojen navat (+ ja -) tuotteen merkintöjen mukaisesti.

- Älä sekoita vanhoja ja uusia tai hiili- ja alkalipohjaisia paristoja keskenään.
- Poista paristot, jos tuote on pitkään käyttämättä.
- Akkuja tai paristoja ei saa altistaa korkeille lämpötiloille, kuten auringonvalolle tai tulelle.
- Käytä ainoastaan käyttöoppaassa mainittuja virtalähteitä.
- Suojaa laite tippuvalta vedeltä tai roiskeilta.
- Älä aseta laitteen päälle mitään sitä mahdollisesti vahingoittavia esineitä, kuten nestettä sisältäviä esineitä tai kynttilöitä.
- Jos laturin liitintä käytetään laitteen virran katkaisemiseen, virran katkaiseva laite on edelleen käytettävissä.

2 Kelloradio

Olet tehnyt erinomaisen valinnan ostaessasi Philipsin laitteen! Käytä hyväksesi Philipsin tuki ja rekisteröi tuote osoitteessa www.philips.com/welcome.

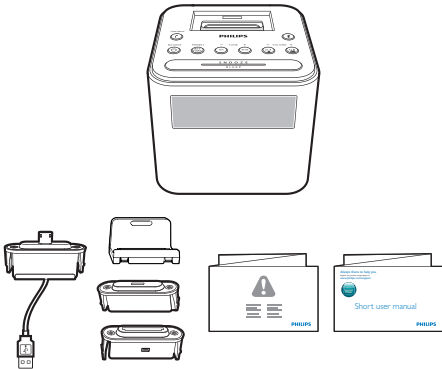
Johdanto

Kelloradiolla voit

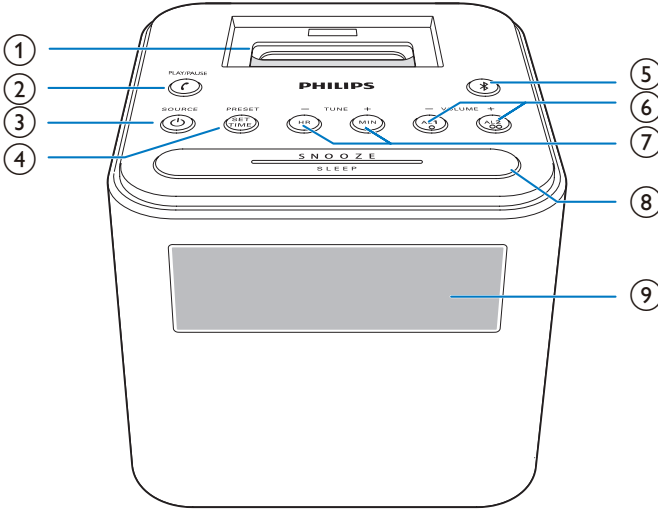
- toistaa äänitiedostoja Bluetooth-laitteista ja muista ulkoisista laitteista
- kuunnella FM-radiota
- ladata mobiililaitteesi
- määrittää kaksi herätysaikaa.

Toimituksen sisältö

Tarkista ja tunnista pakkauksen sisältö:



Kelloradion yleiskuvas



① Telkka mobiililaitteiden lataamiseen

② **PLAY/PAUSE**

- Puheluun vastaaminen ja sen hylkääminen tai lopettaminen.
- Toiston aloittaminen, keskeyttäminen ja jatkaminen Bluetooth-tilassa.

③ **SOURCE**

- Kelloradion avaaminen.
- Kelloradion siirtäminen valmiustilaan.
- Lähteen valitseminen: Bluetooth, FM-viritin tai Aux.

④ **PRESET/SET TIME**

- Radiokanavien tallentaminen muistiin.
- Pikavalinta-aseman valitseminen.
- Ajan määrittäminen.

⑤ *

- Siirry Bluetooth-pariliitostilaan.
- Katkaise Bluetooth-yhteys.

⑥ **AL1/AL2/- VOLUME +**

- Herätyksen asettaminen.
- Äänenvoimakkuuden säätäminen.

⑦ **HR/MIN/- TUNE +**

- FM-radioasemien virittäminen.
- Tuntien ja minuuttien määrittäminen.

⑧ **SNOOZE/SLEEP**

- Torkkutoiminnon käyttö
- Uniajastimen määrittäminen.

⑨ **Näyttö**

- Nykyisen tilan näyttäminen.

3 Aloitus

Noudata aina tämän luvun ohjeita järjestyksessä.

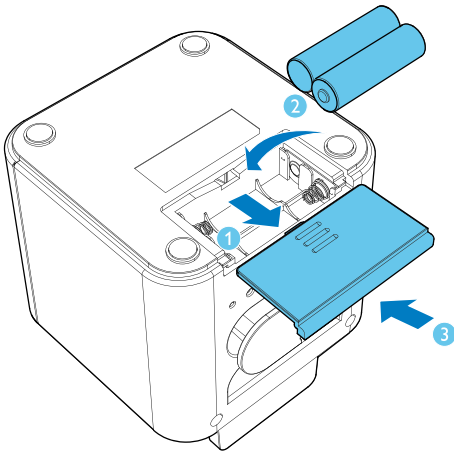
Pariston asettaminen

Paristo säilyttää vain aika- ja herätysasetukset, kun laite irrotetaan verkkovirrasta.

! Varoitus

- Paristot ovat ongelmajätettä: vie käytetyt paristot keräyspisteeseen.

- 1 Avaa paristolokero.
- 2 Aseta 2 AA-paristoa kuvan mukaisesti siten, että pariston navat ovat oikein päin (+/-).
- 3 Sulje paristolokero.



* Vihje

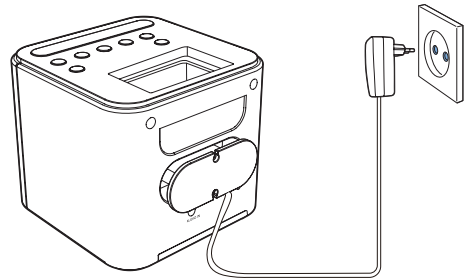
- Kun lataus vähissä -ilmaisimien tulee näkyviin, vaihda paristot.
- Näytön taustavalo ei pala, kun laite ei käytä verkkovirtaa.

Virran kytkeminen

! Varoitus

- Tuotteen vahingoittumisen vaara! Varmista, että virtalähteen jännite vastaa kelloradion takapaneeliin tai pohjaan merkittyä jännitettä.
- Sähköiskun vaara. Irrota verkkolaite aina tarttumalla pistokkeeseen ja vetämällä se pistorasiasista. Älä vedä johdosta.

Liitä verkkolaite seinäpistorasiaan.



Käynnistäminen

Avaa kelloradio painamalla \odot -painiketta.

- ↳ Kelloradio siirtyy viimeiseen valittuun lähteeseen.
- Valitse toinen lähde (Bluetooth-, FM- tai Aux-tila) painamalla \odot -painiketta toistuvasti.

Siirtyminen valmiustilaan

- Paina uudelleen \odot -painiketta.
- Bluetooth-tilassa laite siirtyy automaattisesti valmiustilaan, jos Bluetooth-yhteydessä on ongelma tai jos musiikin toisto lopetetaan 15 minuutiksi.
- Aux-tilassa laite siirtyy automaattisesti valmiustilaan, jos äänikaapeli irrotetaan tai jos musiikin toisto lopetetaan 15 minuutiksi.

Ajan määrittäminen

Huomautus

- Ajan voi määrittää vain valmiustilassa.

- 1 Siirry kellonasetustilaan painamalla **SET TIME** -painiketta 2 sekuntia.
↳ Tunnit ja minuutit vilkkuvat.
- 2 Määritä tunnit painamalla toistuvasti **HR**-painiketta.
- 3 Määritä minuutit painamalla toistuvasti **MIN**-painiketta.
- 4 Vahvista painamalla uudelleen **SET TIME**-painiketta.
↳ Asetettu kellonaika tulee näkyviin.

Huomautus

- Kelloradio siirtyy pois ajanasetustilasta, kun sitä ei ole käytetty 10 sekuntiin.

4 FM-radion kuunteleminen

Huomautus

- Vältä radion aiheuttamat häiriöt pitämällä kelloradio poissa muiden elektronisten laitteiden läheisyydestä.
- Voit parantaa vastaanottoa vetämällä FM-antennin kokonaan ulos ja säätämällä sen asentoa.

Vihje

- Voit poistaa tallennetun aseman korvaamalla sen uudella asemalla.

Esiasetetun aseman valitseminen

Valitse esiasetettu asema painamalla **PRESET**-painiketta toistuvasti viritintilassa.

FM-radioasemien virittäminen

- 1 Painamalla **SOURCE**-painiketta toistuvasti voit vaihtaa FM-viritintilaan.
 - 2 Paina **TUNE --** tai **TUNE +**-painiketta 2 sekuntia.
↳ Kelloradio virittää automaattisesti aseman, joka kuuluu hyvin.
 - 3 Viritä lisää radioasemia toistamalla 2. vaihe.
- Kanavan virittäminen manuaalisesti**
Valitse taajuus painamalla **TUNE --** tai **TUNE +**-painiketta toistuvasti viritintilassa.

FM-radioasemien tallentaminen

Voit tallentaa enintään 10 FM-radioasemaa.

- 1 Viritä FM-radioasema.
- 2 Paina **PRESET**-painiketta kahden sekunnin ajan.
↳ Pikavalintanumero alkaa vilkkua.
- 3 Valitse numero painamalla toistuvasti **TUNE --** tai **TUNE +**-painiketta.
- 4 Vahvista painamalla uudelleen **PRESET**-painiketta.
- 5 Tallenna toinen asema toistamalla vaiheet 1–4.

5 Bluetooth-laitteiden käyttäminen

Tällä kelloradiolla voit kuunnella ääntä Bluetooth-soittimesta ja vastata puheluihin Bluetoothiin välityksellä.

Laitteen liittäminen

Huomautus

- Varmista, että Bluetooth-laite on yhteensopiva tämän järjestelmän kanssa.
- Ennen kuin muodostat pariiliitoksen tämän laitteen ja toisen laitteen välille, tutustu käyttöoppaassa oleviin Bluetooth-yhteensopivuutta koskeviin tietoihin.
- Laitteeseen voi tallentaa enintään 4 pariiliitettua laitetta. Kun kaiuttimesta muodostetaan pariiliitos viidennen laitteen kanssa, uusi laitepari korvaa ensimmäisen.
- Varmista, että Bluetooth-toiminto on käytössä, ja että laite näkyy kaikissa muissa Bluetooth-laitteissa.
- Tämän laitteen ja Bluetooth-laitteen välinen toiminta-alue on noin 10 metriä.
- Tämän laitteen ja Bluetooth-laitteen väliset esteet voivat pienentää toiminta-aluetta.
- Pidä laite poissa muiden sellaisten sähkölaitteiden läheltä, jotka voivat aiheuttaa häiriöitä.

- 1 Valitse Bluetooth-tila painamalla toistuvasti **SOURCE**-painiketta.
↳ **[BT]** (Bluetooth) vilkkuu näytössä.
- 2 Ota Bluetooth laitteessasi käyttöön ja etsi Bluetooth-laitteita (lisätietoja on laitteen käyttöoppaassa).
- 3 Kun laitteen näytössä näkyy **[AJT3300]**, aloita yhteyden ja pariiliitoksen muodostaminen valitsemalla se. Kirjoita tarvittaessa oletusarvoinen salasana "0000".
↳ Kun pariiliitos on onnistunut ja yhteys on muodostettu, **[BT]** (Bluetooth) lakkaa vilkkumasta, ja kelloradiosta kuuluu kaksi merkkiääntä.

Huomautus

- Jos Bluetooth-laitteen ja AJT3300-laitteen välille on muodostettu pariiliitos aiemmin, etsi **[AJT3300]** Bluetooth-valikosta ja avaa yhteys.

Katkaise Bluetooth-laitteen yhteys:

- Paina **✕**-painiketta 3 sekuntia
- Poista Bluetooth käytöstä laitteesta tai
- Siirrä laite kantaman ulkopuolelle.

Voit liittää toisen Bluetooth-laitteen seuraavasti:

- 1 Katkaise yhteys nykyiseen laitteeseen painamalla **✕**-painiketta kolme sekuntia.
↳ Kelloradio siirtyy Bluetooth-pariiliitostilaan.
- 2 Liitä toinen Bluetooth-laite.

Äänen toistaminen Bluetooth-laitteista

Huomautus




- Jos liitettyyn matkapuhelimeen saapuu puhelu, musiikin toisto keskeytyy.

Kun olet muodostanut Bluetooth-yhteyden, voit toistaa ääntä Bluetooth-laitteesta.

- ↳ Ääni kuuluu kelloradiosta.
- Voit aloittaa ja keskeyttää toiston tai jatkaa sitä painamalla **PLAY/PAUSE**-painiketta.

Puhelujen hallitseminen

Kun olet muodostanut Bluetooth-yhteyden, voit hallita puheluita tällä laitteella.

| Painike | Toiminto |
|---|---|
|  | Saapuvaan puheluuun vastaaminen. |
|  | Nykyisen puhelun lopettaminen. |
|  | Hylkää saapuva puhelu pitämällä painiketta painettuna 2 sekuntia. |

Huomautus

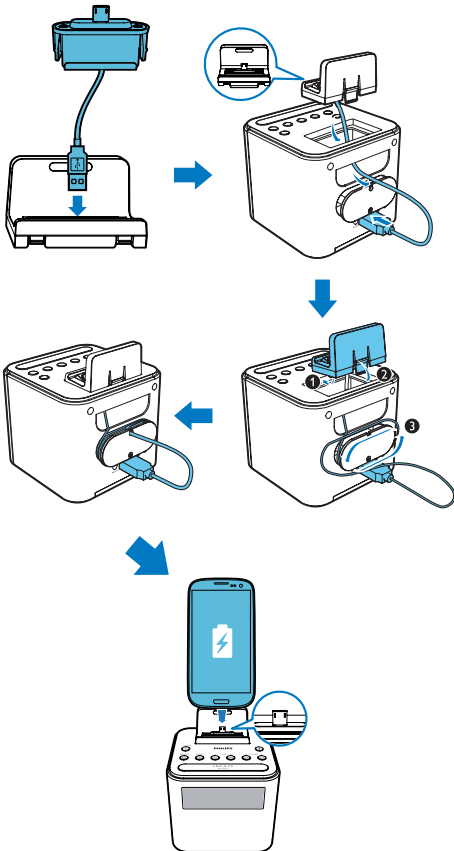
- Musiikin toisto keskeytyy, kun sinulle on puhelu.

6 Muut toiminnot

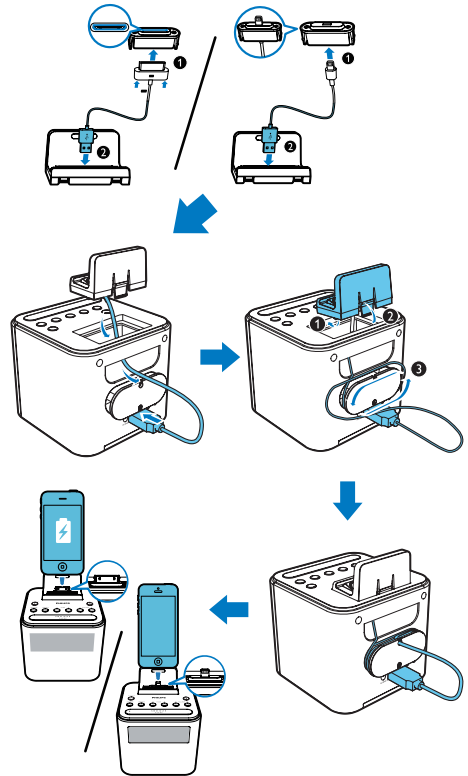
Mobiililaitteen lataaminen

Tällä kelloradiolla voi ladata Android-matkapuhelimia, joissa on mikro-USB-liitäntä, ja Apple-laitteita, joissa on Lightning- tai 30-nastainen liitäntä.

- 1 Saat telakointiaseman näkyviin poistamalla kelloradion päällä olevan merkkilapun.
- 2 Liitä mobiililaitte kelloradioon.
 - **Android-mobiililaitteet, joissa on mikro-USB-liitäntä:** liitä mobiililaitte kelloradioon mukana toimitetulla kaapelilla kuvan osoittamalla tavalla.



- **Apple-laitteet, joissa on Lightning- tai 30-nastainen liitäntä:** liitä Apple-laite omalla latauskaapelillaan (myydään erikseen) kelloradioon kuvan osoittamalla tavalla.

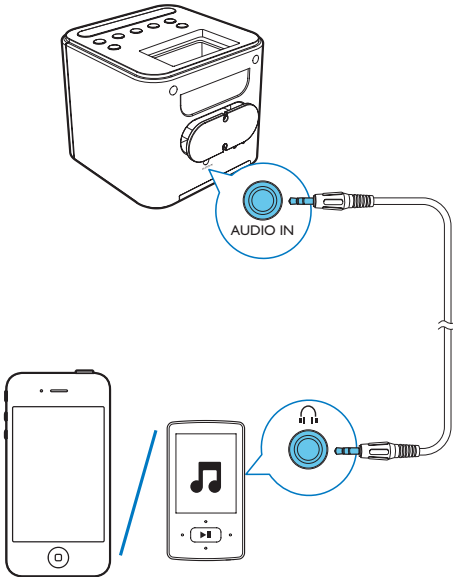


- 3 Liitä kelloradio verkkovirtaan.
↳ Mobiililaitte alkaa latautua.

Ulkoisen laitteen kuunteleminen

Voit kuunnella tällä kelloradiolla myös ulkoista äänentoistolaitetta, kuten MP3-soitinta.

- 1 Kytke 3,5 mm:n äänituloakaapeli
 - kelloradion **AUDIO IN**-liitäntään ja
 - ulkoisen äänentoistolaitteen kuulokeliitäntään.



- 2 Valitse AUX-lähde painamalla toistuvasti **SOURCE**-painiketta.
- 3 Toista ulkoisesta äänentoistolaitteesta (katso lisätietoja laitteen käyttöoppaasta).

Herätyksen asettaminen

Voit määrittää kaksi herätysaikaa.

Huomautus

- Voit asettaa herätyksen vain valmiustilassa.
- Varmista, että olet asettanut kellonajan oikein.

- 1 Aktivoi herätystila painamalla **AL1**- tai **AL2**-painiketta kahden sekunnin ajan.
↳ Tunnit vilkkuvat.
- 2 Määritä tunnit **HR**-painikkeella.
- 3 Määritä minuutit **MIN**-painikkeella.
- 4 Vahvista painamalla **AL1**- tai **AL2**-painiketta.
- 5 Paina **HR**- tai **MIN**-painiketta ja valitse hälytysääneksi summeri tai FM-radio.
- 6 Vahvista painamalla **AL1**- tai **AL2**-painiketta.

Vihje

- Kelloradio siirtyy pois hälytyksen asetustilassa, kun sitä ei ole käytetty 10 sekuntiin.

Herätyksen ottaminen käyttöön tai poistaminen käytöstä

- 1 Tarkista herätysasetukset **AL1**- tai **AL2**-painikkeella.
- 2 Ota herätys käyttöön tai poista se käytöstä painamalla **AL1**- tai **AL2**-painiketta uudelleen.
↳ Jos ajastin on käytössä, [**AL1**] tai [**AL2**] näkyy näytössä.
↳ Jos herätys poistetaan käytöstä, hälytyksen merkkivalo sammuu.
 - Lopeta herätys painamalla **AL1/AL2**-painiketta.
 - ↳ Herätysääni toistuu seuraavana päivänä.

Huomautus

- Jos FM-viritin on valittuna ja kuuntelet radiota herätysajan koittaessa, summeri käynnistyy automaattisesti.
- Hälytyksen äänenvoimakkuus nousee vähitellen. Hälytyksen äänenvoimakkuutta ei voi säätää manuaalisesti.

| | Hälytyslähde | Hälytyksen kesto |
|-------------------|------------------------|------------------|
| Virta | FM-viritin tai summeri | 30 minuuttia |
| Akun virta | Summeri | 1 minuutti |

Herätyksen torkkutoiminto

Paina herätysäänen soidessa **SNOOZE**-painiketta.

- ↳ Herätys siirtyy torkkutilaan ja käynnistyy uudelleen yhdeksän minuutin kuluttua.

Uniajastimen asettaminen

- 1 Laitteen käynnistäminen.
- 2 Valitse ajanjakso (minuutteina) painamalla toistuvasti **SLEEP**-painiketta.
 - ↳ Kelloradio siirtyy automaattisesti valmiustilaan valitun ajanjakson jälkeen.

Uniajastimen poistaminen käytöstä:

- Paina **SLEEP**-painiketta toistuvasti, kunnes **[OFF]** (pois) tulee näkyviin.

15 → 30 → 60 → 90 → 120
↑ off ↓

Äänenvoimakkuuden säätäminen

Kuuntelun aikana äänenvoimakkuutta voi säätää **-VOLUME +**-painikkeella.

7 Tuotetiedot



Huomautus

- Tuotetietoja voidaan muuttaa ilman ennakoilmoitusta.

Teknisiä tietoja

Vahvistin

| | |
|--------------|-----|
| Kokonaisteho | 2 W |
|--------------|-----|

Viritin (FM)

| | |
|-------------|--------------|
| Viritysalue | 87,5-108 MHz |
|-------------|--------------|

| | |
|---------------|--------|
| Virityskaavio | 50 kHz |
|---------------|--------|

Herkkyys

| | |
|-------------------------------------|----------|
| – Mono, 26 dB signaali-kohina-suhde | < 22 dBf |
|-------------------------------------|----------|

| | |
|---------------------------|------|
| Harmoninen kokonaishäiriö | <3 % |
|---------------------------|------|

| | |
|-----------------------|---------|
| Signaali–kohina-suhde | >50 dBA |
|-----------------------|---------|

Bluetooth

| | |
|------------------|------|
| Bluetooth-versio | V3.0 |
|------------------|------|

| | |
|------------------|----------------|
| Tuetut profiilit | HFP,A2DP,AVRCP |
|------------------|----------------|

| | |
|-----------|-------------------|
| Kantoalue | 10 m (vapaa tila) |
|-----------|-------------------|

Yleistä

| | |
|---------------------|--|
| Virta (verkkolaite) | Merkki: Philips Malli: CS12F055180FGF; Tulo: 100–240 V~, 50/60 Hz, 500 mA Lähtö: 5,5 V = 1,8 A |
|---------------------|--|

| | |
|------------|-----------|
| USB-portti | 5 V = 1 A |
|------------|-----------|

| | |
|---------------|------|
| Virrankulutus | 10 W |
|---------------|------|

käytössä

| | |
|---------------|-------|
| Virrankulutus | < 1 W |
|---------------|-------|

valmiustilassa

Mitat:

| | |
|------------------------|--------------------|
| - Päälaite (L x K x S) | 112 x 101 x 125 mm |
|------------------------|--------------------|

Paino:

| | |
|------------|--------|
| - Päälaite | 0,5 kg |
|------------|--------|

8 Vianmääritys



Vakava varoitus

- Älä koskaan avaa laitteen runkoa.

Älä yritä korjata järjestelmää itse, jotta takuu ei mitätöidy.

Jos laitteen käytössä ilmenee ongelmia, tarkista seuraavat seikat, ennen kuin soitat huoltoon.

Jos ongelma ei ratkea, siirry Philipsin sivustoon www.philips.com/support. Kun otat yhteyttä Philipsiin, varmista, että laite on lähellä ja malli- ja sarjanumero ovat saatavilla.

Yleistä

Laitteessa ei ole virtaa

- Varmista, että laitteen virtajohto on liitetty oikein.
- Varmista, että verkkolaitteeseen tulee virtaa.

Ääntä ei kuulu

- Säädä kelloradion äänenvoimakkuutta.
- Säädä äänenvoimakkuutta Bluetooth-laitteesta.

Laite ei vastaa

- Irrota pistoke ja aseta se takaisin. Käynnistä sen jälkeen laite uudelleen.

Mobiililaitteiden lataaminen ei onnistu

- Varmista, että Apple- tai Android-laite on liitetty kelloradioon oikein.
- Varmista, että kelloradion virta on kytketty.

Huono radion kuuluvuus

- Siirrä laite kauemmas muista sähkölaitteista.
- Avaa antenni kokonaan.

Herätys ei toimi

- Aseta kello/herätys oikein.

Kellon tai herätyksen asetukset ovat hävinneet

- On tapahtunut sähkökatkos tai virtapistoke on irrotettu.
- Palauta kello/herätyskello.

Tietoja Bluetooth-laitteesta

Äänenlaatu on heikko, kun Bluetooth-laitteeseen on muodostettu yhteys.

- Bluetooth-yhteys on heikko. Siirrä laitetta lähemmäs kaiutinta tai poista laitteiden välissä olevat esteet.

Ei yhteyttä laitteeseen.

- Laitteen Bluetooth-toiminto ei ole käytössä. Katso toiminnon käyttöönottamista koskevat ohjeet laitteen käyttöoppaasta.
- Laitteeseen on jo liitetty toinen Bluetooth-laite. Irrota tuo laite ja yritä sitten uudelleen.

Pariliitetty laite muodostaa ja katkaisee yhteyden jatkuvasti.

- Bluetooth-yhteys on heikko. Siirrä laitetta lähemmäs kaiutinta tai poista laitteiden välissä olevat esteet.
- Tiettyjen laitteiden virransäästöominaisuus katkaisee Bluetooth-yhteyden automaattisesti. Tämä ei ole laitteesta johtuva vika.

9 Huomautus

Tämän laitteen muuttaminen tai muokkaaminen muulla kuin WOOX Innovationsin erityisesti hyväksymällä tavalla voi mitätöidä käyttäjän valtuudet laitteen käyttämiseen.

CE 0890

WOOX Innovations vakuuttaa täten, että tämä tuote on direktiivin 1999/5/EY oleellisten vaatimusten ja sitä koskevien direktiivin muiden ehtojen mukainen. Vaatimustenmukaisuusvakuutus on saatavilla osoitteessa www.philips.com/support.

Vanhan tuotteen hävittäminen



Tuotteen suunnittelussa ja valmistuksessa on käytetty laadukkaita materiaaleja ja osia, jotka voidaan kierrättää ja käyttää uudelleen.



Tämä kuvake tarkoittaa, että tuote kuuluu Euroopan parlamentin ja neuvoston direktiivin 2012/19/EU soveltamisalaan. Tutustu paikalliseen sähkö- ja elektroniikkalaitteiden keräysjärjestelmään. Noudata paikallisia säädöksiä äläkä hävitä tuotetta tavallisen talousjätteen mukana. Vanhojen tuotteiden asianmukainen hävittäminen auttaa ehkäisemään ympäristölle ja ihmisille mahdollisesti koituvia haittavaikutuksia.

Ympäristötietoja

Kaikki tarpeeton pakkausmateriaali on jätetty pois. Pyrimme siihen, että pakkauksen materiaalit on helppo jakaa kolmeen osaan: pahviin (laatikko), polystyreenimuoviin (pehmuste) ja polyeteeni (pussit, suojamuoviarkki).

Järjestelmä koostuu materiaaleista, jotka voidaan kierrättää ja käyttää uudelleen, jos järjestelmän hajottamisen hoitaa siihen erikoistunut yritys. Noudata paikallisia pakkausmateriaaleja, vanhoja paristoja ja käytöstä poistettuja laitteita koskevia kierrätysohjeita.

Bluetooth®-merkki ja -logot ovat Bluetooth SIG, Inc.:n rekisteröityjä tavaramerkkejä, joihin WOOX Innovationsilla on käyttöluupa.

Huomautus

- Tyypikilpi on laitteen takaosassa.



Tämä on LUOKAN II laite, jossa on kaksoiseristys ja jossa ei ole maadoitusta.



Specifications are subject to change without notice.
2014 ©WOOX Innovations Limited. All rights reserved.

Philips and the Philips' Shield Emblem are registered trademarks of Koninklijke Philips N.V.
and are used by WOOX Innovations Limited under license from Koninklijke Philips N.V.

AJT3300_12_UM_V2.0

