

SPC900NC

ユーザーマニュアル



PHILIPS

ヘルプが必要ですか？

オンラインヘルプ: www.philips.com/support

インタラクティブヘルプ、ダウンロード、よくある質問について。

箱の内容物

Philips SPC900NC の箱に次の品目が含まれていることを確認してください。これらの品目は、Philips SPC900NC のセットアップおよび使用の際に役立ちます。



Philips SPC900NC
ウェブカム

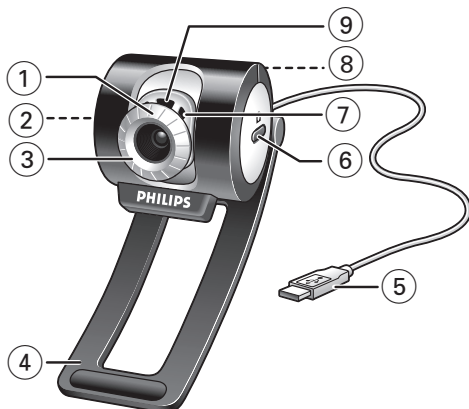


マニュアルが収録
されたインストー
ル用 CD-ROM



クイックインス
トールガイド

各部の名称と機能



- 1 ビューイング アングル**
ウェブカメラの垂直角度を手動で変更するのに使います。
- 2 クイックランチ ボタン**
VLoungeアドバンスソフトウェアを素早く簡単に起動します。
- 3 回転レンズ**
画像の焦点を手動で調整します。
- 4 ゴム製リム付きクランプ**
ウェブカメラをお使いのPCモニターまたはラップトップ画面に付けます。
- 5 USB コネクタ**
ウェブカメラをラップトップまたはデスクトップPC/ラップトップのUSBポートに接続します。
ウェブカメラはUSBに接続されるとラップトップまたはデスクトップPC/ラップトップから電力供給を受けます。
- 6 スナップショット ボタン**
マウスを使用しないで写真を撮ることができます。
- 7 内蔵デジタルマイクロフォン**
ビデオ チャットおよびビデオ録画時の音声を使用するのに使います。
- 8 三脚用ネジ**
ウェブカメラを三脚に取り付けることができます。
- 9 電源 LED**
ウェブカメラ使用中に点灯します。

- 2 ヘルプが必要ですか?
- 3 箱の内容物
- 4 各部の名称と機能
- 5 目次
- 6 Welcome
- 7 ご使用いただく前に
 - 7 安全にご使用いただくために
 - 7 著作権
- 8 インストール
 - 8 ウェブカム用ソフトウェアをインストール
 - 10 PC/ラップトップへのウェブカムの接続
- 12 ウェブカムの設定
 - 12 全体の操作
 - 13 映像に関する操作
 - 15 音響に関する操作
- 16 アプリケーションの使用
 - 16 VLoungeアドバンスト
 - 17 Skype
 - 17 MSN メッセンジャー
 - 18 Yahoo! メッセンジャー
 - 18 AOL インスタントメッセンジャー
 - 19 Windows® XPを使用したスナップショットの作成
- 19 技術仕様
- 20 重要な情報
 - 20 免責条項
 - 20 FCC準拠
 - 21 環境情報
 - 21 システム要件
 - 21 保証に関する免責条項
 - 21 損害に関する責任制限

Welcome

お買い上げになった Philips SPC900NC ウェブカムは最高水準の製品であり、長年にわたってトラブルなしにご使用いただくことができます。SPC900NC ウェブカムを使って、美しい画像を鮮やかな色でお楽しみいただけます。インターフェイスカードのインストールや別体式の電源は不要です。電源は USB ケーブルを介してウェブカムに直接供給され、ウェブカムは音声およびビデオを PC/ラップトップに直接送ります！

インストールした後、以下のような用途にこの新しいウェブカムを使用することができます。

- **ビデオ会議：** Philips SPC900NC ウェブカムをビデオチャットおよびビデオ会議に使用できます (Philips SPC900NC ウェブカムはSkype、MSN メッセンジャー、Yahoo!メッセンジャーおよびAOLメッセンジャーとともに動作します。)
- **ビデオ電子メール/ビデオ キャプチャ：** 独自のビデオプレゼンテーション、ビデオメール、製品のデモンストレーション、トレーニングビデオ、インターネットクリップなどを作成することができます。
- **スナップショットイメージ：** プレゼンテーションへの画像の使用、ポストカードの作成、電子メールやディスクによる送信を行うことができます。このウェブカムは、TWAIN インターフェイスを使用するあらゆるアプリケーションとともに使用して、画像を取得することができます。
- **編集および特殊効果：** イメージを記録した後、Philips SPC900NC ウェブカムで撮った画像を、画像編集やビデオ編集プログラムを使用して簡単に編集することができます。

このマニュアルの以下のセクションでは、インストールの手順について順に説明し、Philips SPC900NC ウェブカムの使用法を説明します。

ご使用いただく前に

以下の説明をよく読んで、後で参照できるように保管しておいてください。PC/ラップトップを使用する際にリファレンスとして手元にあると便利です。

安全にご使用いただくために

以下のガイドラインをよくお読みになり、ウェブカムを安全に操作し不具合が起こらないようにご注意ください。

- 次の範囲外の環境でウェブカムを使用しないでください。温度:0~40°C、相対湿度:45~85%。
- 次の環境でウェブカムを使用したり、保管したりしないでください。
 - 直射日光の当たる場所
 - 湿度が高くほこりの多い場所
 - 熱源に近い場所
- ウェブカムが濡れた場合は、直ちにやわらかい布で拭いてください。
- レンズが汚れている場合は、絶対に指で触れないでください。
- ウェブカムの外側は、やわらかい布できれいに拭いてください。
- アルコールや変性アルコール、アンモニアなどを使用した洗浄液は、絶対に使用しないでください。
- 絶対にご自分でウェブカムを分解したり、修理しないでください。ウェブカムを開けないでください。万一技術的な問題が発生した場合は、フィリップス代理店へ返品してください。
- ウェブカムを水中で使用しないでください。
- ウェブカムを油、蒸気、湯気、湿気、ほこりから保護してください。
- ウェブカムのレンズを絶対に太陽に向けしないでください。

著作権

Copyright© 2003 by Philips Consumer Electronics B.V. All rights reserved. Philips からの文書による事前の許可がある場合を除いて、いかなる形式や手段（電子的、機械的、磁氣的、光学的、化学的、手書きなど）による本書の一部または全部の複製、伝送、転写、検索システムへの保管、あらゆる言語またはコンピュータ言語への翻訳は禁止されています。ブランドおよび製品名は、各企業の商標または登録商標です。

インストール

ウェブカム用ソフトウェアのインストール

付属のソフトウェアは、Microsoft® Windows® 98SE、ME、2000 および XP オペレーティング システムの PC/ラップトップでのみ動作します。

注意!

- すべての USB デバイス (USB キーボードおよび USB マウスを除く) を外してからインストールを開始してください。
- USB ウェブカムはまだ接続しないでください。まずインストール用 CD-ROM を実行してください。
- Windows® のインストール CD-ROM をお手元に用意してください。
- SPC900NC ウェブカムは「XP プラグ & プレイ」に準拠しています。Windows XP を使用していて Service Pack 2 および最新の Microsoft Windows XP アップデートがインストール済みの場合、SPC900NC ウェブカムのドライバをインストールする必要はありません。ウェブカムを接続するだけで、SPC900NC ウェブカムを使用することができます。



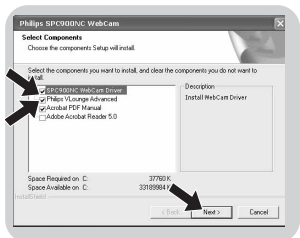
- 1 インストール CD-ROM をお使いのコンピュータの CD-ROM/DVD ドライブに挿入してください。



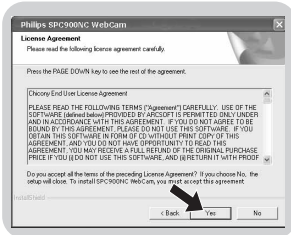
> 数秒後に [言語の選択] 画面が自動的に表示されます。

注意!

[言語の選択] 画面が自動的に表示されない場合は、Microsoft® Windows® エクスプローラを開き、CD-ROM のディレクトリにある [Set-up.exe] アイコンをダブルクリックします。

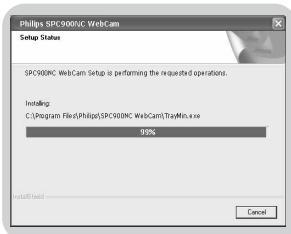


- 2 使用する言語を選択して、[OK] をクリックします。
> 次のような画面が表示されます。
- 3 少なくとも「SPC900NCウェブカム ドライバ」と「Philips VLoungeアドバンスト」を選択してください。
「次に」のボタンをクリックします。

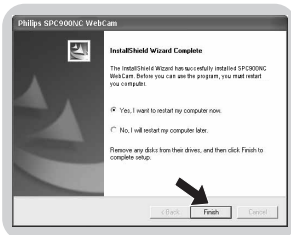


> 次のようなソフトウェアのライセンス契約が表示されます。

4 [Yes]をクリックしてインストール作業を続行しよう。




> プログレスバーを含む次のような画面が表示します。



> インストールに成功すると次のような画面が表示されます。

5 [Finish]をクリックします。

6 ソフトウェアのインストールが終了したら、PC を再起動します。

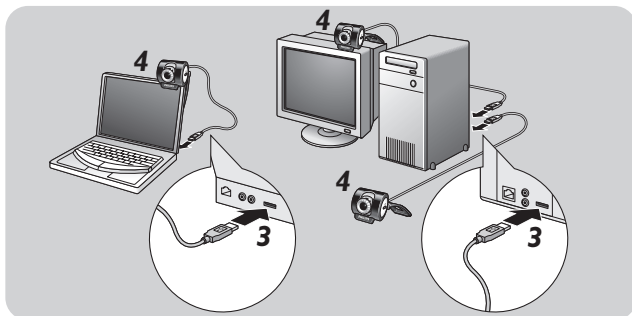
> V(ideo)-Loungeアドバンストのデスクトップのショートカット  はインストールの後でインストールします。

> VLoungeアドバンストを介して、ウェブカムに関連するソフトウェアを利用できます。「アプリケーションの使用」を参照してください。

7 ウェブカムが接続できます。


インストール

PC/ラップトップのウェブカムの接続

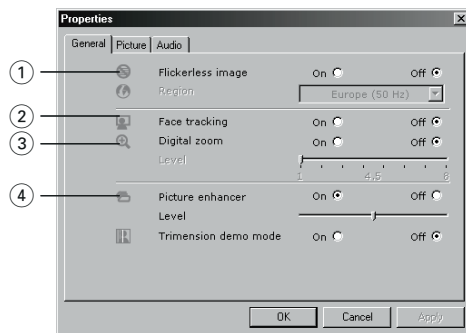


一般的な方法

- 1 ウェブカムをPC/ラップトップに接続する前に、インストール用CDを作動させてください。
- 2 PC/ラップトップをオンにします。
- 3 USB ケーブルのUSBコネクタをPC/ラップトップのUSBポートに接続します。
> ウェブカムに PC/ラップトップから電源が供給されます。
- 4 クランプと2本のゴム製リムを使い、ウェブカムをお使いのPCモニターまたはラップトップ画面に取り付けます。クランプを折りたたんで、ウェブカムを卓上に置くこともできます。

Philips SPC900NC のビデオプロパティは、アプリケーションから変更できます。または画面右下の Windows タスクバーにある Vproperty アイコン  をクリックしても変更することができます。ほとんどのアプリケーションでビデオ画像の“ライブプレビュー”をモニターに表示できます。このオプションを常に常に表示すると、設定の変更による効果を画面上で確認できます。

全体の操作



- ① **フリッカーレス画像**
フリッカーレスオプションは蛍光灯やネオンライトなど、照明がちらつく場合にだけ使用します。このオプションではちらつきや不自然な色の映像を防ぐことができます。通常の照明の下でこのオプションを使用すると、ビデオ画像が露出オーバーになる場合があります。
- ② **フェース トラッキング**
フェース トラッキング オプションを有効にすると、ウェブカメラがユーザーの動きを追跡します。つまり、ビデオ チャットで会話中に、一定の姿勢でカメラを見続ける必要がないので、とても便利です。
- ③ **デジタル ズーム**
デジタル ズーム オプションを使い、被写体を大きくズーム撮影できます。

ウェブカメラの設定

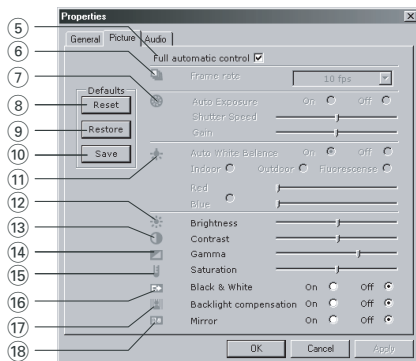
④ ピクチャエンハンサー

ピクチャエンハンスメントオプションは、SPC900NCウェブカメラの画像のシャープネスやディテールを調整する場合に使用します。ピクチャエンハンスメント機能には、Philips特許技術Pixel Plusが採用されています。Pixel Plusレベルのレベルバーをスライドさせて、ウェブカメラのライブビデオの画像を調整できます。

ピクチャエンハンスメント技術は、Philips Trimensionによってサポートされています。



映像に関する操作



⑤ 完全自動モード: オン/オフ

この完全自動制御モードによって、非常に簡単な方法で Philips SPC900NC ウェブカメラを最大限に活用することができます。

または、完全自動制御モードをオフにすることによって、ウェブカメラを最大限に手動で制御することもできます。通常の使用時には、完全自動制御を「オン」にすることをお勧めします。

完全自動モードでは、以下の機能が有効となります。

- 最高の映像信号を作成するための露出およびホワイトバランスの自動コントロール
- 微光条件でのウェブカメラの感度を改善するためのフレームレートの自動選択

⑥ フレーム レート

スクロールオープンメニューを使用して、取り込みを行うビデオのフレーム レートを設定することができます。たとえば、30 fps はウェブカメラが 1 秒間あたり 30 フレームでビデオを取り込むことを意味しています。

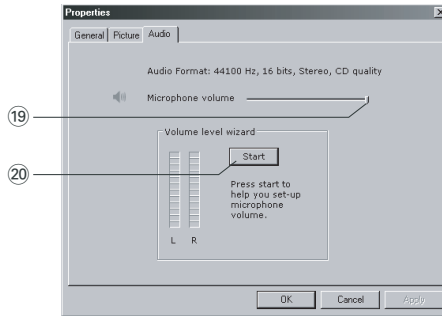
- ⑦ オート露出および露出スライダ
露出とはセンサーに当たる光の量のことで、スナップショットまたはビデオフレームをキャプチャするためにセンサーが露光した時間により決まります。結果はセンサーの感度によって異なります。自動露光オプションを選択した場合には、ウェブカメラは最適な設定を自動的に検索します。お好みに合わせてウェブカメラの露出を設定したい場合は、[露出]スライダを使用します。
- ⑧ リセット
ウェブカメラの設定をリセットしてデフォルトの出荷時設定に戻す場合は、このボタンを押します。
- ⑨ 保存
お好みの設定を保存する場合は、このボタンを押します。
- ⑩ 復元
お好みの設定を復元する場合は、このボタンを押します。
- ⑪ 自動ホワイトバランス
ほとんどの光源は 100% 純白ではなく、ある“色温度”を持っています。通常、人間の目は色温度の違い感知して照明条件を自動的に調節しています。自動ホワイトバランスが選択されている場合、ウェブカメラが白を表わす参照ポイントを探し出します。そして他の全色を、このホワイトポイントを基本に算出してそれぞれの色に合わせます。これは人間の目と同じ様な仕組みです。

また、「室内」、「室外」、「蛍光灯」の各オプションを選択したり、「赤」と「青」のスライダを使用して個人的な色と温度の好みをウェブカメラに設定できます。

ウェブカメラの設定

- ⑫ **輝度**
輝度を設定すると、表示画像や映像の明るさをお好みに合わせて調整できます。
スライダを使用してお好みの設定を見つけてください。
- ⑬ **コントラスト**
コントラストを設定すると、暗さと明るさの割合をお好みに合わせてコントロールできます。
スライダを使用してお好みの設定を見つけてください。
- ⑭ **ガンマ補正**
ガンマ補正を設定すると、表示画像や映像内の暗い部分を明るくし、既に明るい部分は露出オーバーにならないよう、細部まで見えるようにすることができます。
スライダを使用してお好みの設定を見つけてください。
- ⑮ **彩度**
彩度を設定すると、画像や映像の色再現をモノクロからフルカラーまでお好みに合わせて設定できます。
スライダを使用してお好みの設定を見つけてください。
- ⑯ **モノクロ**
[モノクロ]チェックボックスを使用して、画像をカラーからモノクロへ（または、モノクロカラーへ）切り替えます。
- ⑰ **逆光補正**
逆光補正をオンにすると、逆光があまりに強い景色（たとえば明るい光の前に座っているなど）の場合に画質が向上します。
- ⑱ **ミラー**
[鏡像]チェックボックスをクリックすると、画像が上下に反転します。Philips SPC900NC およびモニタを鏡として利用する場合、または鏡像を撮影する場合にこの機能を使用できます。

音響に関する操作




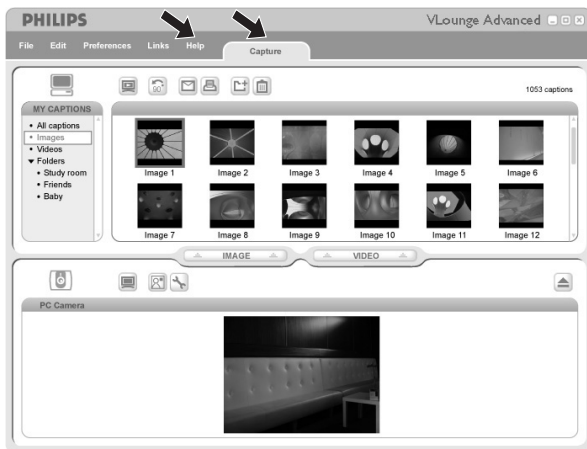
- ⑱ **音量スライダー**
このスライダーを操作して、マイクrophonをお好みの音量に調節できます。
- ⑳ **スタート**
[スタート]ボタンをクリックして、オーディオレベルを試すことができます。

アプリケーションの使用

V Loungeアドバンスト

全てのアプリケーションはPhilips V(ideo)-Loungeアドバンストのアプリケーションで使用できます。V LoungeアドバンストはPhilipsのウェブカムとセットアップ中にインストールされた全イメージとビデオ・アプリケーションへの簡単なアクセスをする中心的なアプリケーションです。

- V LoungeアドバンストをタスクバーにあるウィンドウズのQuickLaunchメニューで、プログラムグループ「SPC900NCウェブカム」を介し、またはデスクトップにあるV Loungeアドバンストのアイコン  をクリックして始めます。
 - > V Loungeアドバンストのアプリケーションが始動し、V Loungeアドバンスト選択画面が表示されます。



- 「キャプチャー」メニューでは写真とビデオ録画を送信、プレビュー、編集、電子メール、印刷、ファイル化できます。
- 詳細については、V Loungeアドバンストメンバーの「ヘルプ」オプションから「ヘルプ」ドキュメントを参照してください。

Skype

Skypeのウェブサイト: <http://www.skype.com> から Skype をダウンロードインストールできます。

Skypeのダウンロードとインストールは画面上の説明にそくして行ってください。

MSN メッセンジャー

Microsoft MSN メッセンジャーの Web サイトから、MSN メッセンジャーをダウンロードしてインストールできます。MSN ダウンロード用の各国の Web サイトアドレスは以下のとおりです。メッセンジャー：

米国 - <http://messenger.msn.com>
ノルウェー - <http://messenger.msn.no>
ドイツ - <http://messenger.msn.com.de>
フィンランド - <http://messenger.msn.fi>
フランス - <http://messenger.msn.fr>
スウェーデン - <http://messenger.msn.se>
英国 - <http://messenger.msn.co.uk>
デンマーク - <http://messenger.msn.dk>
スペイン - <http://messenger.msn.es>
オランダ - <http://messenger.msn.nl>
ポルトガル - <http://messenger.msn.com>
オーストリア - <http://messenger.msn.at>
イタリア - <http://messenger.msn.it>
スイス(ドイツ語) - <http://messenger.msn.ch>
ベルギー(オランダ語) - <http://messenger.msn.be>
スイス(フランス語) - <http://messenger.fr.msn.ch>
ベルギー(フランス語) - <http://messenger.fr.msn.be>
日本 - <http://messenger.msn.co.jp>

MSNメッセンジャーのダウンロードおよびインストール中は、画面上の指示に従ってください。

アプリケーションの使用

Yahoo! メッセンジャー

Yahoo! メッセンジャーの Web サイトから Yahoo! メッセンジャーをダウンロードしてインストールできます。メッセンジャー Web サイト Yahoo! メッセンジャーダウンロード用の各国の Web サイトアドレスは以下のとおりです。メッセンジャー:

米国 - <http://messenger.yahoo.com>
ノルウェ - <http://no.messenger.yahoo.com/>
ドイツ - <http://de.messenger.yahoo.com/>
フィンランド - <http://messenger.yahoo.com>
フランス - <http://fr.messenger.yahoo.com>
スウェーデン - <http://se.messenger.yahoo.com>
英国 - <http://uk.messenger.yahoo.com>
デンマーク - <http://dk.messenger.yahoo.com>
スペイン - <http://es.messenger.yahoo.com>
オランダ - <http://messenger.yahoo.com>
ポルトガル - <http://messenger.yahoo.com>
オーストリア - <http://messenger.yahoo.com>
イタリア - <http://it.messenger.yahoo.com>
スイス - <http://messenger.yahoo.com>
ベルギー - <http://messenger.yahoo.com>
日本 - <http://messenger.yahoo.co.jp>

Yahoo! メッセンジャーのダウンロードおよびインストール中は、画面上の指示に従ってください。

AOL インスタント メッセンジャー

アメリカ オンライン (AOL) の Web サイトから、AOL インスタントメッセンジャーをダウンロードしてインストールできます。AOL インスタントメッセンジャーのダウンロード用の Web サイトアドレスは以下のとおりです。

<http://www.aim.com/>

AOL インスタント メッセンジャーのダウンロードおよびインストール中は、画面上の指示に従ってください。

Windows® XP を使用したスナップショットの作成

Microsoft® Windows® XP を使用して、Philips SPC900NC ウェブカメラでスナップショットを作成することができます。

詳細は、Microsoft® Windows® XP の [ヘルプ] トピックを参照して、[画像の取得] を検索します。

技術仕様

JP

センサー	VGA CCD
ビデオ解像度(最大)	VGA (640 x 480)
画像解像度(最大)	1.3 MP (1280 x 960)
照度	< 1 lux
集積レンズ	F=2. 8
データ形式	I420, IYUV
インターフェイス	USB 2. 0 互換(2.1 m USB ケーブル)
マイクロフォン	内蔵デジタルマイクロフォン
電源	USB ケーブルから供給
必要電圧	5V (≡), 0. 5A

重要な情報

免責条項

Philips は、本製品に関するいかなる種類の保証（市場性および特定用途の適合性の黙示的な保証を含み、かつこれらに限定されない）も行わないものとします。Philips は、本書中に存在する可能性のあるいかなる誤りに関しても責任を負わないものとします。Philips は、本書に含まれる情報の更新および保持に関するいかなる責務も負わないものとします。

FCC 準拠

本装置は、FCC 規則第 15 部に準拠しています。操作は、以下の2つの条件の下で行うものとします。

- 1 本装置は、有害な電波障害の原因となることがなく、かつ
- 2 本装置は、あらゆる電波障害(望ましくない動作の原因となるものを含む)を受け入れること。

注意!

本装置は、FCC規則の第 15 部によるクラスBデジタル装置の制限に適合しているが試験により確認されています。当該制限は居住地域における使用において有害な電波障害からの妥当な保護を提供することを目的としてしています。本装置は高周波エネルギーを生成 使用しており、高周波エネルギーを放出する可能性があるため、本取扱説明書の指示に従って設置および使用されない場合には、無線通信に対して有害な電波障害の原因となることがあります。ただし、上記を行っても、特定の設置において電波障害が発生しないことを保証するものではありません。本装置がラジオまたはテレビの受信に際して電波障害の原因となっている場合(本装置の電源のオン/オフにより判明します)、ユーザーは以下の対策によって電波障害を修正することが可能です。

- 受信アンテナの向きや設置場所を変更する。
- 本装置と受信機の距離を広げる。
- 受信機が接続されているコンセントとは異なる経路のコンセントを本装置に使用する。
- 代理店またはラジオ/テレビの技術者に問い合わせる。

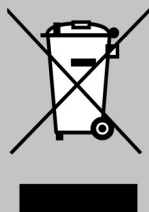
本装置に対して許可のない変更が行われた場合、本装置の運用に対する許可が無効になる可能性があります。

重要な情報

環境情報

廃製品の処理

本製品は高品質の素材と部品を使用して設計・製造されており、リサイクル・再利用が可能です。



×印がついたゴミ箱のマークが製品に添付されている場合、その製品は欧州指令 (2002/96/EC) が適用されていることを意味します。

お住まいの自治体の電気・電子製品の分別回収システムをお調べください。

廃製品は各自治の定める方法に従って処理し、通常の家庭廃棄物と一緒に捨てないようにしてください。廃製品を正しく処理することにより、環境や人間の健康への潜在的な負の影響を防ぐことになります。

警告

ビニール袋窒息の原因となることがあり、危険な場合があります。窒息を避けるため、ビニール袋は乳幼児または小さなお子様の手の届かない場所に保管してください。

システム要件

- Microsoft® Windows® 98SE/2000/ME または XP
- Pentium® III (500 Mhz) 相当
- 128 MB の RAM および 100MB のハードディスクの空き容量
- 1 個の USB ポートおよび CD-/DVD-ROM ドライブ

保証に関する免責条項

付属の CD-ROM に収録されているソフトウェアは明示的または黙示的にかかわらず、無保証の「現状のまま」の状態です。本プログラムがインストールされるソフトウェアおよびハードウェアには多様な環境が予想されるため、特定用途の適合性に関する保証は提供されません。

損害に関する責任制限

当社は、契約不履行や不法行為(怠慢を含む)、または製造物責任その他に基づくいかなる間接的、特殊、偶発的、または必然的な損害(事業の喪失、収益の損失その他などの損害を含む)に対して、当社または当社の代理人がそのような損害の可能性を勧告されていた場合においても、また本書で規定されている改善措置がその本来の目的において機能しなかった場合においても、責任を負わないものとします。

www.philips.com

製品の仕様は予告なしに変更される場合があります。



PHILIPS