

# PHILIPS

## Slušalice

### 4000 Serija

TAT4507



# Upute za uporabu

Registrirajte svoj proizvod i potražite podršku na:  
[www.philips.com/support](http://www.philips.com/support)

# Sadržaj

---

1	<b>Važne sigurnosne upute</b>	2
	Sigurnost slušanja	2
	Opće informacije	2

---

2	<b>Vaše potpuno bežične slušalice</b>	3
	Što je u kutiji	3
	Drugi uređaji	3
	Pregled vaših potpuno bežičnih slušalica	4

---

3	<b>Započnite</b>	5
	Napunite bateriju	5
	Kako nositi	6
	Uparite slušalice s vašim Bluetooth uređajem prvi put	6
	Uparite slušalice s drugim Bluetooth uređajem	7

---

4	<b>Koristite svoje slušalice</b>	8
	Spojite slušalice na vaš Bluetooth uređaj	8
	Paljenje/gašenje	8
	Upravljajte pozivima i glazbom	8
	Glasovni asistent	9
	LED pokazivač statusa slušalica/kućišta za punjenje	9

---

5	<b>Resetirajte slušalice</b>	10
---	------------------------------	----

---

6	<b>Tehnički podaci</b>	10
---	------------------------	----

---

7	<b>Obavijest</b>	11
	Izjava o sukladnosti	11
	Bacanje vašeg starog proizvoda i baterije	11
	Ukloniti integriranu bateriju	11
	Sukladno sa standardom EMF	12
	Okolišne informacije	12
	Obavijest o sukladnosti	12

---

8	<b>Zaštitni znakovi</b>	14
---	-------------------------	----

---

9	<b>Često postavljana pitanja</b>	15
---	----------------------------------	----

# 1 Važne sigurnosne upute

## Sigurnost slušanja



### Opasnost

- Kako biste izbjegli oštećenje sluha, ograničite vrijeme korištenja slušalica pri visokoj glasnoći i postavite glasnoću na sigurnu razinu. Što je glasnoća veća, to je sigurno vrijeme slušanja kraće.

Obvezno se pridržavajte sljedećih smjernica kada koristite slušalice.

- Slušajte na razumnim jačinama tijekom razumnih vremenskih razdoblja.
- Pazite da ne pojačavate glasnoću neprekidno kako vam se sluh prilagođava.
- Ne pojačavajte toliko jako da ne možete čuti svoje okruženje.
- Trebate paziti ili privremeno prekinuti uporabu u potencijalno opasnim situacijama.
- Pretjerani tlak zvuka od slušalica može uzrokovati gubitak sluha.
- Korištenje slušalica s pokrivenim oba uha tijekom vožnje se ne preporuča i može biti protuzakonito u nekim područjima.
- Radi vaše sigurnosti, izbjegavajte ometanje glazbom ili telefonskim pozivima dok ste u prometu ili drugim potencijalno opasnim okruženjima.

## Opće informacije

Kako biste izbjegli oštećenje ili kvar:



### Oprez

- Slušalice ne izlažite prekomjernoj vrućini.
- Nemojte ispuštati slušalice.
- Slušalice ne smiju biti izložene kapanju ili prskanju. (Pogledajte IP ocjenu određenog proizvoda)
- Ne dopustite da vam Slušalice budu potopljene u vodu.
- Nemojte puniti slušalice dok su priključak ili utičnica mokri.
- Nemojte koristiti sredstva za čišćenje koja sadrže alkohol, amonijak, benzen ili abrazivna sredstva.
- Ako je potrebno čišćenje, za čišćenje proizvoda koristite meku krpnu, po potrebi navlaženu minimalnom količinom vode ili razrijeđenog blagog sapuna.
- Integrirana baterija ne smije biti izložena prekomjernoj toplini kao što je sunce, požar ili slično.
- Opasnost od eksplozije ako se baterija neispravno zamijeni. Zamijenite samo istom ili ekvivalentnom vrstom.
- Kako biste postigli određenu IP ocjenu, pokrov za punjenje mora biti zatvoren.
- Ako bacite bateriju u vatru ili vruću pećnicu ili njeno mehaničko drobljenje ili rezanje može dovesti do eksplozije.
- Ako ostavite bateriju u okruženju s ekstremno visokom temperaturom to može dovesti do eksplozije ili istjecanja zapaljive tekućine ili plina.
- Baterija podvrgnuta iznimno niskom tlaku zraka može dovesti do eksplozije ili istjecanja zapaljive tekućine ili plina.

O radnim i skladišnim temperaturama i vlažnosti

- Čuvajte na mjestu gdje je temperatura između  $-20\text{ °C}$  ( $-4\text{ °F}$ ) i  $50\text{ °C}$  ( $122\text{ °F}$ ) s do 90% relativne vlage.
- Radite na mjestu gdje je temperatura između  $0\text{ °C}$  ( $32\text{ °F}$ ) i  $45\text{ °C}$  ( $113\text{ °F}$ ) s do 90% relativne vlage.
- Vijek trajanja baterije može biti kraći u uvjetima visoke ili niske temperature.
- Zamjena baterije neispravnom vrstom riskira ozbiljno oštećenje slušalica i baterije (primjerice, u slučaju nekih vrsta litij baterija).

## 2 Vaše potpuno bežične slušalice

Čestitamo vam na kupnji i dobro došli u Philips! Kako biste do kraja iskoristili ono što nudi tvrtka Philips, registrirajte svoj proizvod na [www.philips.com/welcome](http://www.philips.com/welcome). S ovim potpuno bežičnim slušalicama tvrtke Philips možete:

- Uživati u praktičnim bežičnim pozivima bez uporabe ruku
- Uživati i kontrolirati bežičnu glazbu
- Prebacivati između poziva i glazbe



Vodič za brzi početak



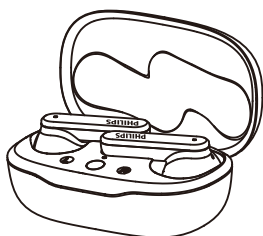
Globalno jamstvo



Sigurnosni letak

---

### Što je u kutiji



Philips potpuno bežične slušalice  
Philips TAT4507



Zamjenjivi pjenasti čepići za uši x 3 pari



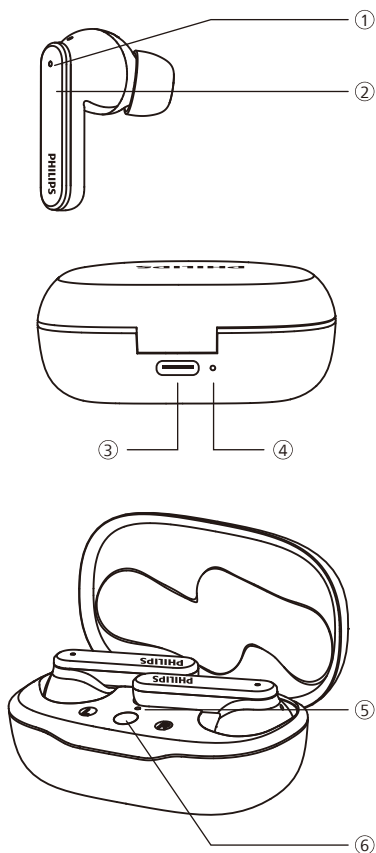
USB-C kabel za punjenje (samo za punjenje)

---

### Drugi uređaji

Mobilni telefon ili uređaj (primjerice prijenosno računalo, tablet, Bluetooth adapteri, MP3 uređaji za reproduciranje itd.) koji podržava Bluetooth i kompatibilan je sa slušalicama.

## Pregled vaših True bežičnih slušalica



- ① LED pokazivač (slušalice)
- ② Multifunkcionalni dodir
- ③ USB-C utor za punjenje
- ④ LED pokazivač (kućište za punjenje)
- ⑤ LED pokazivač (BT uparivanje i resetiranje)
- ⑥ Bluetooth gumb za uparivanje

# 3 Započnite

## Napunite bateriju



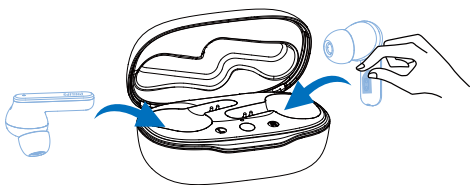
### Zabilješka

- Prije korištenja slušalica, stavite ih u kućište za punjenje i punite bateriju 2 sata za optimalni kapacitet i vijek trajanja baterije.
- Koristite samo originalni USB-C kabel za punjenje kako biste izbjegli oštećenja.
- Završite svoj poziv prije punjenja. Spajanje slušalica radi punjenja će ih isključiti.

## Slušalica

Izvadite slušalice i uklonite izolacijske naljepnice.

Vratite slušalice u kućište za punjenje i zatvorite poklopac, a zatim se slušalice počnu puniti.

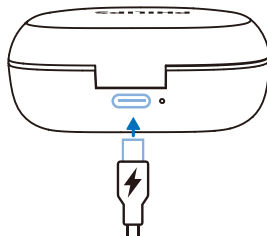


### Savjet

- Obično je za potpuno punjenje potrebno 2 sata (za slušalice ili kućište za punjenje) putem USB kabela.

## Kućište za punjenje

Priključite jedan kraj USB-C kabela u kućište za punjenje, a drugi kraj u izvor napajanja.



### Savjet

- Kućište za punjenje služi kao prijenosna rezervna baterija za punjenje slušalica. Kada je kućište za punjenje potpuno napunjeno, potpuno će napuniti slušalice 3 puta.

## Kako nositi

Odaberite prikladne slušalice za optimalno pristajanje

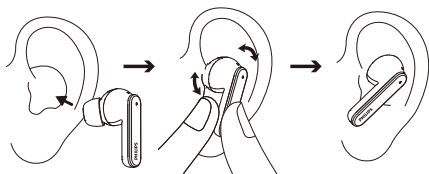
Čvrsto, sigurno prianjanje osigurat će najbolju kvalitetu zvuka i izolaciju buke.

- 1 Testirajte koje vam slušalice pružaju najbolji zvuk i udobnost nošenja.
- 2 Raspoložive su 3 veličine silikonskih navlaka za slušalice: velike, srednje i male.



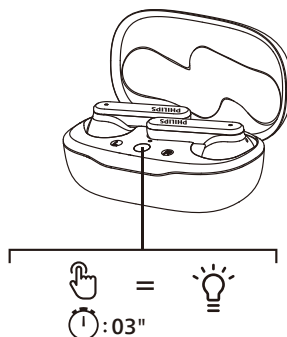
### Umetnite slušalice

- 1 Provjerite lijevu ili desnu orijentaciju slušalice.
- 2 Umetnite slušalice u uši i lagano ih zakrenite dok ne postignete sigurno prianjanje.



## Uparite slušalice s vašim Bluetooth uređajem prvi put

- 1 Provjerite jesu li slušalice potpuno napunjene i isključene.
- 2 Otvorite poklopac kućišta za punjenje. Pritisnite i 3 sekunde držite gumb za uparivanje.



- ↳ LED lampice na obje slušalice trepere bijelo i plavo naizmjenično
  - ↳ Slušalice su sada u načinu uparivanja i spremne su za uparivanje s Bluetooth uređajem (primjerice mobilni telefon)
- 3 Uključite Bluetooth funkciju na svom Bluetooth uređaju.
  - 4 Uparite slušalice sa svojim Bluetooth uređajem. Pogledajte korisnički priručnik svog Bluetooth uređaja.

### Zabilješka

- Nakon uključivanja, ako slušalice ne mogu pronaći nijedan prethodno povezani Bluetooth uređaj, one će se automatski prebaciti u način uparivanja.

Sljedeći primjer pokazuje kako upariti slušalice sa svojim Bluetooth uređajem.

- 1 Uključite Bluetooth funkciju na svom Bluetooth uređaju, odaberite **Philips TAT4507**.
- 2 Unesite lozinku za slušalice „0000“ (4 nule) ako se to od vas zatraži. Za one uređaje koji imaju Bluetooth 3.0 ili noviji, nije potrebno unositi zaporku.



Philips TAT4507

---

## Uparite slušalice s drugim Bluetooth uređajem

Ako želite upariti neki drugi Bluetooth uređaj sa slušalicama, samo ih stavite u način uparivanja (pritisnite gumb na kućištu 3 sekunde s obje slušalice unutra i dok je poklopac otvoren), a zatim nadite drugi uređaj prema uobičajenom uparivanju.



### Zabilješka

- Slušalice pohranjuju 4 uređaja u memoriju. Ako pokušate upariti više od 4 uređaja, prvi upareni uređaj zamjenjuje se novim.

---

## Jedna slušalica (Mono način rada)

Izvucite desnu ili lijevu slušalicu iz kućišta za punjenje za Mono način uporabe. Slušalica će se uključiti automatski.



### Zabilješka

- Glasovni asistent je onemogućen u Mono načinu rada.
- Uzmite drugu slušalicu iz kućišta za punjenje i one će se automatski upariti jedna s drugom.



## 4 Koristite svoje slušalice

### Spojite slušalice na svoj Bluetooth uređaj

- 1 Uključite Bluetooth funkciju na svom Bluetooth uređaju.
- 2 Otvorite poklopac kućišta za punjenje
  - ↳ Plava LED treperi
  - ↳ Slušalice će tražiti posljednji povezani Bluetooth uređaj i automatski se ponovno povezati s njim. Ako zadnji spojeni uređaj nije raspoloživ, slušalice će ući u način uparivanja



#### Savjet

- Slušalice se ne mogu istovremeno spajati na više od jednog uređaja. Ako imate dva uparena Bluetooth uređaja, uključite Bluetooth funkciju samo na uređaju kojeg želite spojiti.
- Ako uključite Bluetooth funkciju svog Bluetooth uređaja nakon što ste isključili slušalice, morate otići na Bluetooth izbornik uređaja i ručno spojiti slušalice s uređajem.



#### Zabilježka

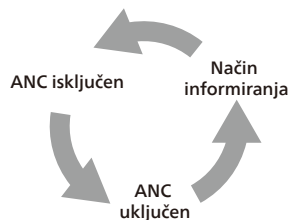
- Ako se slušalice ne uspiju spojiti s nekim Bluetooth uređajem u roku od 3 minute, automatski će se isključiti zbog uštede baterije.
- U nekim Bluetooth uređajima povezivanje možda neće biti automatsko. U tom slučaju morate otići na Bluetooth izbornik uređaja i ručno spojiti slušalice s Bluetooth uređajem.

## ANC kontrola (aktivno poništavanje buke)

### Omogućiti ANC

Drugačiji ANC načini rada mogu se uključiti/isključiti dvostrukim dodirrom na desnoj slušalici.

- ANC funkcija je automatski aktivna kad se stavi u uho
- Dodirnite MFB tipku dva puta, promijenite se na režim informiranja
- Ponovo dodirnite MFB tipku dva puta, ANC funkcija se isključuje



#### Savjet

- Uklanjanjem slušalice automatski će se prebaciti u način mirovanja. Kada se slušalica vrati, vratiće se u aktivan režim.

Zadatak	MFT	Rad
ANC uključen	Desna slušalica	Dva puta dodirnite
Način informiranja	Desna slušalica	Dva puta dodirnite
ANC ISKLJUČEN	Desna slušalica	Dva puta dodirnite
Brzo informiranje	Desna slušalica	Nastavite dodirivati nakon zvučnog signala

## Uključivanje/Isključivanje

Zadatak	MFT	Rad
Uključite slušalice		Slušalice se vade iz kućišta za punjenje za uključivanje
Isključite slušalice		Slušalice se vraćaju u kućište za punjenje za isključivanje

## Upravljanje pozivima i glazbom

Kontrola glazbe

Zadatak	MFT	Rad
Reproducirajte ili zaustavite glazbu	Desna slušalica	Dodirnite i zadržite 1 sekundu
Sljedeća pjesma	Desna slušalica	Trostruki dodir
Prethodna pjesma	Lijeve slušalica	Trostruki dodir
Podesite jačinu +/-		Putem kontrole mobilnog telefona

Kontrola poziva

Zadatak	MFT	Rad
Preuzmite/promijenite-pozivatelja tijekom poziva	Desna slušalica	Dva puta dodirnite
Prekinite poziv/Odbijte poziv	Desna slušalica	Dodirnite i držite 1 sekundu

## Glasovni asistent

Zadatak	Gumb	Rad
Pokrenite glasovnog (Siri/Google) asistenta	Lijeve slušalica	Dodirnite i zadržite 2 sekunde
Zaustavite glasovnog asistenta	Lijeve slušalica	Jedan dodir

## Status LED pokazivača slušalica

Status slušalica	Pokazivač
Slušalice su povezane s Bluetooth uređajem	Bijelo LED svjetlo svijetli 2 sekunde
Slušalice su spremne za uparivanje	LED lampica treperi plavo i bijelo naizmjenično
Slušalice su uključene, ali nisu povezane s Bluetooth uređajem	Bijelo LED svjetlo treperi svaku sekundu (automatsko isključivanje nakon 3 minute)
Niska razina baterije (slušalice)	Plavo LED svjetlo trepće dva puta svakih 5 sekundi
Baterija je potpuno napunjena (kućište za punjenje)	Pogledajte LED pokazivač kućišta

---

## Status LED pokazivača kućišta za punjenje

<b>Prilikom punjenja</b>	<b>Pokazivač</b>
Niska razina baterije	Jantarna LED lampica se pali
Relativno odgovarajuća baterija	Bijela LED lampica se pali

---

<b>U uporabi i poklopac je otvoren</b>	<b>Pokazivač</b>
Niska razina baterije	Svjetlo jantarne boje polako trepće 4 ciklusa
Relativno odgovarajuća baterija	Isključeno

---

## 5 Resetirajte slušalice

Ako naidete na bilo kakav problem uparivanja ili povezivanja, možete slijediti sljedeći postupak za vraćanje slušalica na tvorničke postavke.

- 1 Na svom Bluetooth uređaju idite na Bluetooth izbornik i uklonite **Philips TAT4507** iz popisa uređaja.
  - 2 Isključite Bluetooth funkciju na svom Bluetooth uređaju.
  - 3 Vratite slušalice u kućište za punjenje, zatvorite poklopac i ponovno otvorite poklopac.
  - 4 Dva puta pritisnite gumb na kućištu.
  - 5 Slijedite korake u odjeljku „Upotrijebite slušalice – povežite slušalice sa svojim Bluetooth uređajem“.
- Uparite slušalice sa svojim Bluetooth uređajem, odaberite **Philips TAT4507**.
- 6

Ako nema odgovora iz slušalica, možete slijediti korak u nastavku kako biste resetirali hardver svojih slušalica.

- Dodirnite i zadržite višenamjenski dodir 10 sekundi.

## 6 Tehnički podaci

- Vrijeme reprodukcije glazbe (ANC uključen): 5+16 sati  
Vrijeme reprodukcije glazbe (ANC isključen): 6+20 sati
- Vrijeme punjenja: 2 sata
- Litij-ionska baterija 40 mAh na svakoj slušalici, Litij-ionska baterija 450 mAh na kućištu za punjenje
- Bluetooth inačica: 5.2
- Kompatibilni Bluetooth profili:
  - HFP (Profil bez uporabe ruku)
  - A2DP (Napredni Profil raspodjele zvuka)
  - AVRCP (Profil daljinske kontrole za zvuk i video)
- Podržani audio kodeci: SBC, AAC
- Opseg frekvencije: 2.402-2.480 GHz
- Snaga odašiljača: < 10 dBm
- Opseg rada: Do 10 metara (33 stope)
- USB-C utor za punjenje
- Upozorenje o niskoj razini baterije: raspoloživo



### Zabilješka

- Specifikacije se mijenjaju bez prethodne obavijesti.

# 7 Obavijest

## Izjava o sukladnosti

Ovim, MMD Hong Kong Holding Limited izjavljuje da je proizvod sukladan s osnovnim zahtjevima i drugim važećim odredbama RED Directive 2014/53/EU i UK Radio Equipment Regulations SI 2017 No 1206. Izjavu o sukladnosti možete pronaći na [www.philips.com/support](http://www.philips.com/support).

## Bacanje vašeg starog proizvoda i baterije



Vaš proizvod je dizajniran i proizveden s visokokvalitetnim materijalima i komponentama koja se mogu reciklirati i ponovo koristiti.



Simbol na proizvodu znači da je proizvod pokriven European Directive 2012/19/EU.

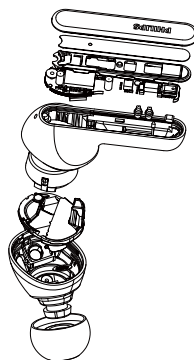


Ovaj simbol znači da proizvod sadrži ugrađenu punjivu bateriju obuhvaćenu European Directive 2013/56/EU koja se ne može odlagati s uobičajenim kućnim otpadom. Savjetujemo vam da odnesete svoj proizvod na službeno sabirno mjesto ili u servisni centar tvrtke Philips kako bi stručna osoba izvadila punjivu bateriju. Informirajte se o lokalnom sustavu odvojenog prikupljanja električnih i elektroničkih proizvoda i punjivih baterija. Slijedite lokalna pravila i nikada nemojte odlagati proizvod i punjive baterije s uobičajenim kućnim otpadom. Ispravno odlaganje starih proizvoda i punjivih baterija pomaže u sprječavanju negativnih posljedica za okoliš i zdravlje ljudi.

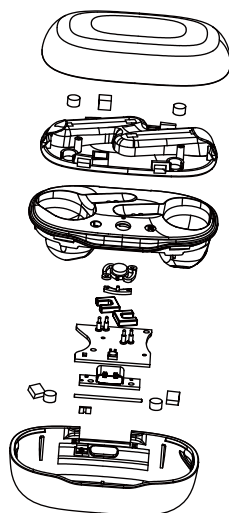
## Ukloniti integriranu bateriju

Ako u vašoj zemlji ne postoji sustav prikupljanja/recikliranja elektroničkih proizvoda, možete zaštititi okoliš uklanjanjem i recikliranjem baterije prije odlaganja slušalica.

- Prije uklanjanja baterije provjerite jesu li slušalice isključene iz kućišta za punjenje.



- Prije uklanjanja baterije provjerite je li kućište za punjenje odvojeno od USB kabela za punjenje.



---

## Sukladno sa standardom EMF

Ovaj proizvod je sukladan sa svim primjenjivim standardima i propisima koji se odnose na izlaganje elektromagnetskim poljima.

---

## Okolišne informacije

Izostavljeno je svako nepotrebno pakiranje. Pokušali smo napraviti pakiranje lakim za odvajanje u tri materijala: kartonska kutija (kutija), poliestirenska pjena (pufer) i polietilen (vrećice, zaštitni list od pjene).

Vaš sustav se sastoji od materijala koji se mogu reciklirati i ponovo koristiti ako ih demontira specijalizirana tvrtka. Molimo razmotrite lokalne uredbe kada se radi o bacanju materijala za pakiranje, istrošenim baterijama i staroj opremi.

---

## Obavijest o sukladnosti

Uređaj je sukladan FCC pravilima, dio 15. Rad ovisi o sljedeća dva uvjeta:

- 1. Ovaj uređaj ne smije uzrokovati štetne smetnje i**
- 2. Ovaj uređaj mora prihvatiti sve primljene smetnje, uključujući smetnje koje mogu uzrokovati neželjeni rad.**

### FCC pravila

Ova je oprema testirana i utvrđeno je da je sukladna ograničenjima za digitalni uređaj klase B, sukladno dijelu 15 FCC pravila. Ta su ograničenja namijenjena pružanju razumne zaštite od štetnih smetnji u stambenoj instalaciji. Ova oprema generira, koristi i može zračiti energiju radio frekvencije, a ako nije

instalirana i korištena sukladno uputama, može da uzrokuje štetne smetnje radijskim komunikacijama.

Međutim, ne postoji jamstvo da se smetnje neće dogoditi u određenoj instalaciji. Ako ova oprema uzrokuje štetne smetnje radijskom ili televizijskom prijemu, što se može utvrditi isključivanjem i uključivanjem uređaja, korisnik se potiče da pokuša ispraviti smetnje jednom ili više od sljedećih mjera:

- Preusmjerite ili premjestite antenu za prijam.
- Povećajte udaljenost između opreme i prijarnika.
- Priključite opremu u utičnicu na nekom drugom krugu od onog na koji je spojen prijarnik.
- Obratite se prodavaču iliiskusnom radio / TV tehničaru za pomoć.

### FCC izjava o radijaciji:

Ova oprema je sukladna FCC ograničenjima izloženosti zračenju utvrđenim za nekontrolirano okruženje.

Ovaj odašiljač ne smije se nalaziti zajedno ili raditi zajedno s bilo kojom drugom antenom ili odašiljačem.

**Opmez:** Korisnik se upozorava da promjene ili preinake koje nije izričito odobrila strana odgovorna za sukladnost mogu poništiti korisnikove ovlasti za upravljanje opremom.

### Kanada:

Ovaj uređaj sadrži prijenosnik(e)/prijarnik(e) izuzete od licenci koji su sukladni kanadskom izuzeću od licenci za inovacije, znanost i ekonomski razvoj (RSS). Rad ovisi o sljedeća dva uvjeta: (1) Ovaj uređaj ne smije uzrokovati smetnje. (2) Ovaj uređaj mora prihvatiti sve smetnje, uključujući smetnje koje mogu uzrokovati neželjeni rad uređaja.

L'émetteur/récepteur exempt de licence contenu dans le présent appareil est conforme aux CNR d'Innovation, Sciences et Développement économique Canada applicables aux appareils radio exempts de licence.

L'exploitation est autorisée aux deux conditions suivantes : (1) L'appareil ne doit pas produire de brouillage; (2) L'appareil doit accepter tout brouillage radioélectrique subi, même si le brouillage est susceptible d'en compromettre le fonctionnement.

CAN ICES-003(B)/NMB-003(B)

**Izjava o izloženosti IC zračenju:**

Ova oprema je sukladna s kanadskim ograničenjima izloženosti zračenju utvrđenim za nekontrolirana okruženja. Ovaj odašiljač ne smije se nalaziti zajedno ili raditi zajedno s bilo kojom drugom antenom ili odašiljačem.

# 8 Zaštitni znakovi

---

## Bluetooth

Bluetooth® znak u riječi i logotipi su registrirani zaštitni znakovi u vlasništvu tvrtke Bluetooth SIG, Inc. i uporaba takvih oznaka od strane MMD Hong Kong Holding Limited je u okviru licence. Ostali trgovački znakovi i trgovački nazivi su oni njihovih vlasnika.

---

## Siri

Siri je zaštitni znak tvrtke Apple Inc., registriran u SAD-u i drugim zemljama.

---

## Google

Google i Google Play zaštitni su znakovi tvrtke Google LLC.



## 9 Često postavljana pitanja

### **Moje Bluetooth slušalice se ne uključuju.**

Razina napunjenosti baterije je niska. Napunite svoje slušalice.

### **Ne mogu upariti Bluetooth slušalice sa svojim Bluetooth uređajem.**

Bluetooth je onemogućen. Omogućite Bluetooth značajku na svom Bluetooth uređaju i uključite Bluetooth uređaj prije nego što uključite slušalice.

### **Uparivanje ne radi.**

- Stavite obje slušalice u kućište za punjenje.
- Provjerite jeste li onemogućili Bluetooth funkciju svih prethodno povezanih Bluetooth uređaja.
- Na svom Bluetooth uređaju izbrisite „Philips TAT4507“ iz Bluetooth popisa.
- Uparite slušalice (pogledajte „Prvi put uparite slušalice sa svojim Bluetooth uređajem“ na stranici 6).

### **Bluetooth uređaj ne može naći slušalice.**

- Slušalice mogu biti povezane s prethodno uparenim uređajem. Isključite spojeni uređaj ili ga pomaknite izvan dometa.
- Uparivanje je možda poništeno ili su slušalice prethodno bile uparene s drugim uređajem. Ponovno uparite slušalice s Bluetooth uređajem kako je opisano u korisničkom priručniku. (pogledajte „Uparite slušalice sa svojim Bluetooth uređajem za prvi put“ na stranici 6).

**Moje Bluetooth slušalice povezane su s mobilnim telefonom s omogućenom Bluetooth stereo tehnologijom, ali glazba se reproducira samo na zvučniku mobilnog telefona.**

Pogledajte korisnički priručnik svog mobilnog telefona. Odaberite za slušanje glazbe kroz slušalice.

### **Kvaliteta zvuka je loša i čuje se pucketanje.**

- Bluetooth uređaj je izvan dometa. Smanjite udaljenost između slušalica i Bluetooth uređaja ili uklonite prepreke između njih.
- Napunite vaše slušalice.

### **Kvaliteta zvuka je loša pri streamingu s mobilnog telefona, vrlo je spor ili streaming uopće ne radi.**

Provjerite podržava li vaš mobilni telefon ne samo (mono) HFP, već podržava i A2DP te je li kompatibilan s BT4.0x (ili novijim) (pogledajte „Tehnički podaci“ na stranici 11).

### **Desna i lijeva slušalica su odspojene.**

- Objе slušalice stavite u kućište za punjenje, držite poklopac otvoren.
- Kratko 3 puta pritisnite gumb kućišta.



2021 © MMD Hong Kong Holding Limited. Sva prava pridržana. Specifikacije su podložne promjenama bez prethodne najave. Philips i Philips Shield Emblem su registrirani zaštitni znakovi tvrtke Koninklijke Philips N.V. i koriste se u okviru licence. Ovaj proizvod je proizveden od strane i prodaje se pod odgovornošću MMD Hong Kong Holding Limited ili neke od njenih filijala, dok je MMD Hong Kong Holding Limited jamac u odnosu na ovaj proizvod. Svi ostali nazivi tvrtki i proizvoda mogu biti zaštitni znakovi odgovarajućih tvrtki s kojima su povezani.

