

Immer für Sie da

Hier können Sie Ihr Produkt registrieren und Unterstützung erhalten:
www.philips.com/support



DCM2330



Benutzerhandbuch

PHILIPS

Inhaltsangabe

1 Wichtig	2	7 Anpassen von Toneinstellungen	17
Sicherheit	2	Auswählen eines vordefinierten	17
Hinweis	3	Sound-Effekte	17
		Einstellen der Lautstärke	17
		Stummschalten	17
2 Ihr Micro-Musiksystem	5	8 Weitere Funktionen	18
Einführung	5	Einstellen des Alarm-Timers	18
Lieferumfang	5	Einstellen des Sleep-Timers	18
Geräteübersicht	6	Wiedergabe von einem externen	19
		Audiogerät	19
3 Erste Schritte	9	9 Produktinformationen	20
Anschließen der Lautsprecher	9	Technische Daten	20
Anschließen der UKW-Antenne	9	Informationen zur USB-	21
Anschließen an die Stromversorgung	9	Wiedergabefähigkeit	21
Vorbereiten der Fernbedienung	10	Unterstützte MP3-Disc-Formate	21
Einschalten	10		
Einstellen der Uhr	11		
4 Wiedergabe	12	10 Fehlerbehebung	22
Wiedergabe einer Disc	12		
Wiedergeben von USB	12		
Grundlegende Wiedergabefunktionen	13		
Tracks überspringen	13		
Programmieren von Titeln	13		
5 Wiedergeben von iPod/iPhone	14		
Kompatible iPod/iPhone-Modelle	14		
Einsetzen des iPods/iPhones	14		
Wiedergabe vom iPod/iPhone	15		
Aufladen des iPods/iPhones	15		
Entnehmen des iPods/iPhones	15		
6 UKW-Radiosender wiedergeben	16		
Einstellen eines UKW-Radiosenders	16		
Automatisches Programmieren von			
Radiosendern	16		
Manuelles Programmieren von			
Radiosendern	16		
Auswählen eines voreingestellten			
Radiosenders	16		

1 Wichtig

Sicherheit

Stellen Sie sicher, dass Sie alle Anweisungen vor der Verwendung dieses Mikro-Musiksystems gelesen und verstanden haben. Wenn Sie sich bei der Verwendung nicht an die folgenden Hinweise halten, erlischt Ihre Garantie.

Risiko von Stromschlägen und Brandgefahr!

- Öffnen Sie auf keinen Fall das Gehäuse des Geräts.
- Setzen Sie das Gerät sowie das Zubehör weder Regen noch Wasser aus. Platzieren Sie niemals Behälter mit Flüssigkeiten wie Vasen in der Nähe des Geräts. Wenn das Gerät außen oder innen mit Flüssigkeit in Kontakt kommt, ziehen Sie sofort den Netzstecker. Wenden Sie sich an den Kundendienst, um das Gerät vor der erneuten Nutzung überprüfen zu lassen.
- Setzen Sie das Gerät sowie das Zubehör nie offenem Feuer oder anderen Wärmequellen (z. B. direktem Sonnenlicht) aus.
- Führen Sie keine Gegenstände in die Lüftungsschlitze oder andere Öffnungen des Produkts ein.
- Wenn der Netzstecker bzw. Gerätestecker als Trennvorrichtung verwendet wird, muss die Trennvorrichtung frei zugänglich bleiben.
- Trennen Sie das Gerät vor Gewittern vom Netzanschluss.
- Ziehen Sie immer am Stecker, um das Stromkabel vom Netzanschluss zu trennen, niemals am Kabel.
- Batterien (Akkus bzw. integrierte Akkus) sollten nicht starker Wärme durch Sonnenlicht, Feuer etc. ausgesetzt werden.

Kurzschluss- und Feuergefahr!

- Stellen Sie vor dem Verbinden des Geräts mit dem Stromnetz sicher, dass

die Netzspannung mit dem auf der Rückseite des Geräts aufgedruckten Wert übereinstimmt. Verbinden Sie das Gerät nicht mit dem Netzanschluss, falls die Spannung nicht mit diesem Wert übereinstimmt.

- Setzen Sie die Fernbedienung und die Batterien niemals Regen, Wasser, Sonnenlicht oder übermäßiger Hitze aus.
- Vermeiden Sie die Ausübung von Kraft auf Steckdosen. Lockere Steckdosen können Funkenüberschlag oder Feuer verursachen.
- Legen Sie die Batterie mit der richtigen Polarität ein ("+/-"-Zeichen) wie auf der Fernbedienung angegeben.
- Es besteht Explosionsgefahr, wenn der Akku nicht ordnungsgemäß eingesetzt ist. Ersetzen Sie die Batterien nur durch Batterien desselben bzw. eines gleichwertigen Typs.

Gefahr von Beschädigungen für den Fernseher und Verletzungsgefahr!

- Sichtbare und unsichtbare Laserstrahlen, wenn geöffnet. Strahlenkontakt vermeiden.
- Berühren Sie niemals die optische Linse im Innern des Disc-Fachs.
- Platzieren Sie das Gerät niemals auf Netzkabeln oder anderen elektrischen Geräten.
- Wenn das Gerät bei Temperaturen unter 5 °C transportiert wird, packen Sie es aus, und warten Sie, bis es Zimmertemperatur erreicht hat, bevor Sie es mit dem Netzanschluss verbinden.

Risiko der Überhitzung!

- Stellen Sie dieses Gerät nicht in einem geschlossenen Bereich auf. Das Gerät benötigt an allen Seiten einen Lüftungsabstand von mindestens 10 cm.
- Stellen Sie sicher, dass keine Vorhänge und anderen Gegenstände die Lüftungsschlitze des Geräts abdecken.

Kontamination möglich!

- Nehmen Sie die Batterien heraus, wenn sie leer sind oder wenn die Fernbedienung längere Zeit nicht verwendet wird.

- Batterien enthalten chemische Substanzen und müssen ordnungsgemäß entsorgt werden.



Dieses Symbol bedeutet, dass das Produkt Batterien enthält, für die die Europäische Richtlinie 2013/56/EG gilt. Entsorgen Sie diese niemals über den normalen Hausmüll. Informieren Sie sich über die örtlichen Bestimmungen zur getrennten Sammlung von elektrischen und elektronischen Geräten sowie Batterien. Befolgen Sie die örtlichen Bestimmungen, und entsorgen Sie das Produkt und die Batterien nicht mit dem normalen Hausmüll. Eine ordnungsgemäße Entsorgung von alten Produkten und Batterien hilft, negative Auswirkungen auf Umwelt und Gesundheit zu vermeiden.

Herausnehmen der Batterien

Beziehen Sie sich zum Entfernen der Batterien auf den entsprechenden Abschnitt zum Einsetzen der Batterien.

Umweltinformationen

Auf überflüssige Verpackung wurde verzichtet. Die Verpackung kann leicht in drei Materialtypen getrennt werden: Pappe (Karton), Styropor (Polsterung) und Polyethylen (Beutel, Schaumstoff-Schutzfolie).

Ihr Gerät besteht aus Werkstoffen, die wiederverwendet werden können, wenn das Gerät von einem spezialisierten Fachbetrieb demontiert wird. Bitte beachten Sie die örtlichen Vorschriften zur Entsorgung von Verpackungsmaterial, verbrauchten Batterien und Altgeräten.



Das unbefugte Kopieren von kopiergeschütztem Material wie z. B. Computerprogrammen, Dateien, Sendungen und Tonaufnahmen kann eine Urheberrechtsverletzung und somit eine Straftat darstellen. Dieses Gerät darf für solche Zwecke nicht verwendet werden.

Hinweis

Änderungen oder Modifizierungen des Geräts, die nicht ausdrücklich von Gibson Innovations genehmigt wurden, können zum Erlöschen der Betriebserlaubnis führen.

Prüfzeichen



Dieses Produkt entspricht den Richtlinien der Europäischen Union zu Funkstörungen.

Dieses Gerät ist mit diesem Etikett versehen:



Umweltschutz

Entsorgung von Altgeräten und Batterien



Ihr Gerät wurde unter Verwendung hochwertiger Materialien und Komponenten entwickelt und hergestellt, die recycelt und wiederverwendet werden können.



Dieses Symbol auf einem Produkt bedeutet, dass für dieses Produkt die Europäische Richtlinie 2012/19/EU gilt.



Hinweis

- Das Typenschild befindet sich auf der Rückseite des Geräts.

Pflege Ihres Geräts

- Legen Sie keine anderen Gegenstände außer Discs in das Disc-Fach.
- Legen Sie keine verbogenen Discs oder Discs mit Rissen in das Disc-Fach.
- Wenn Sie das Gerät über längere Zeit nicht verwenden, nehmen Sie die Discs aus dem Disc-Fach.
- Reinigen Sie das Gerät nur mit einem Mikrofasertuch.

Markenhinweis



Die Angaben "Made for iPod", und "Made for iPhone" bedeuten, dass ein elektronisches Zubehörteil speziell für die Verwendung mit einem iPod oder iPhone entwickelt wurde. Zudem wurde vom Hersteller bestätigt, dass dieses Zubehörteil den Leistungsstandards von Apple entspricht. Apple ist für dieses Gerät oder die Einhaltung von Sicherheits- und sonstigen Richtlinien nicht verantwortlich. Bitte beachten Sie, dass der Gebrauch von diesem Zubehörteil mit iPod oder iPhone die Übertragungsleistung beeinflussen könnte. iPod und iPhone sind eingetragene Marken von Apple Inc. in den Vereinigten Staaten und in anderen Ländern.

2 Ihr Micro-Musiksystem

Herzlichen Glückwunsch zu Ihrem Kauf und willkommen bei Philips! Um die Unterstützung von Philips optimal nutzen zu können, sollten Sie Ihr Produkt unter www.philips.com/welcome registrieren.

Einführung

Mit diesem Gerät können Sie Folgendes:

- Audioinhalte von Discs, USB-Geräten, iPods, iPhones und anderen externen Geräten wiedergeben
- Radiosender hören

Sie können die Tonwiedergabe mit diesen Soundeffekten verbessern:

- Digital Sound Control (DSC)

Das Gerät unterstützt folgende Medienformate:

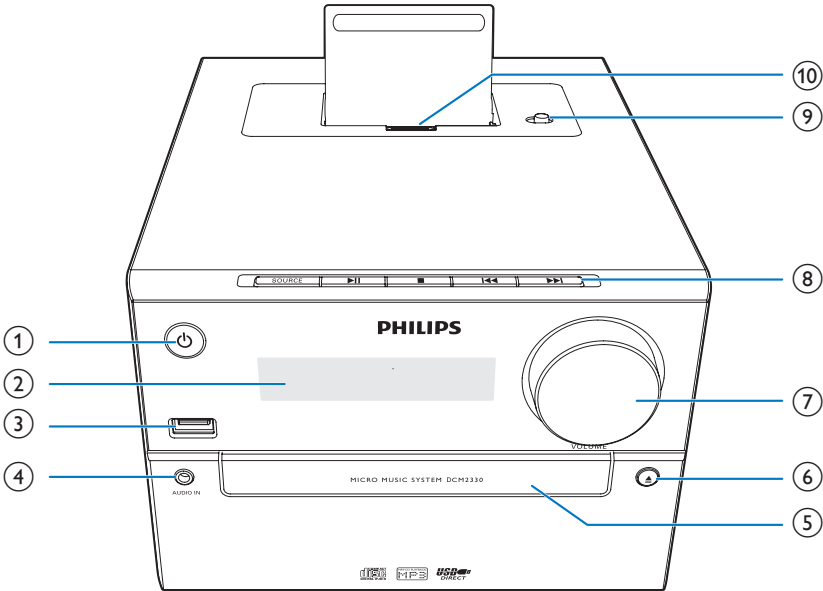


Lieferumfang

Prüfen Sie zunächst den Verpackungsinhalt:

- Hauptgerät
- Fernbedienung (mit einer AAA-Batterie)
- 2 Lautsprecher
- UKW-Antenne
- Kurzes Benutzerhandbuch
- Sicherheit und Hinweise

Geräteübersicht



①

- Schalten Sie das Produkt ein.
- Wechseln in den Standby-Modus oder in den Eco Power-Standby-Modus

② **Anzeigefeld**

- Anzeigen des aktuellen Status

③

- Anschließen eines USB-Speichergeräts

④ **AUDIO IN**

- Anschließen externer Audio-Geräte

⑤ **Disc-Fach**

⑥

- Öffnen oder Schließen des Disc-Fachs

⑦ **VOLUME**

- Einstellen der Lautstärke

⑧ **SOURCE**

- Auswählen einer Quelle: DISC, USB, AUDIO IN, TUNER oder iPhone/iPod.

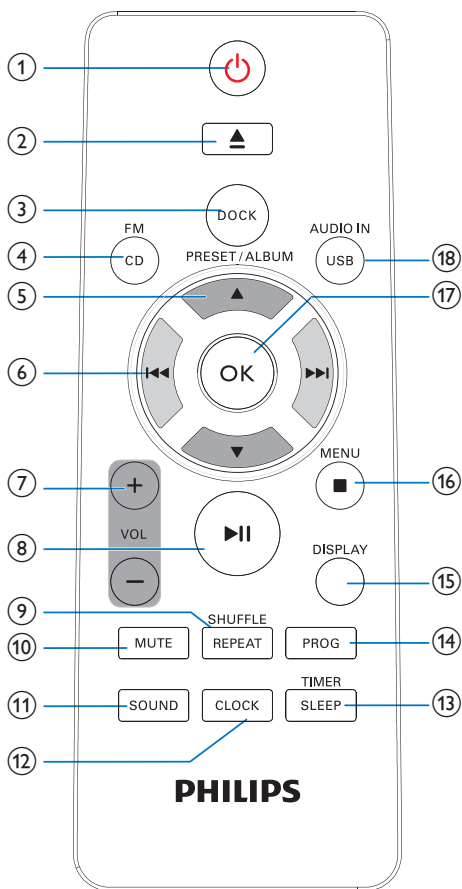
- Springen zum vorherigen/nächsten Titel
- Suchen in einem Titel oder auf einer Disc
- Einstellen eines Radiosenders
- Einstellen der Uhrzeit

- Starten oder Anhalten der Wiedergabe

- Stoppen der Wiedergabe
- Löschen eines Programms
- Zugreifen auf die Wiedergabeliste eines angeschlossenen iPods/iPhones

⑨ **Umschalter zwischen Lightning- und 30-poligem Anschluss**

⑩ **Lightning- oder 30-poliger Anschluss**



- ① **⏻**
 - Schalten Sie das Produkt ein.
 - Wechseln in den Standby-Modus oder in den Eco Power-Standby-Modus
- ② **⏏**
 - Auswerfen der Disc
- ③ **DOCK**
 - Verbinden eines kompatiblen iPods/iPhones zur Musikwiedergabe
- ④ **FM/ CD**
 - Auswählen von UKW-Radio oder CD als Quelle

- ⑤ **PRESET/ALBUM ▲ / ▼**
 - Springen zum vorherigen/nächsten Album
 - Auswählen eines voreingestellten Radiosenders
 - Navigieren durch die Wiedergabeliste des iPod/iPhone
- ⑥ **⏮ / ⏭**
 - Springen zum vorherigen/nächsten Titel
 - Gedrückt halten, um innerhalb eines Titels zu suchen
 - Einstellen eines Radiosenders
- ⑦ **+ VOL -**
 - Erhöhen bzw. Verringern der Lautstärke.
- ⑧ **⏸**
 - Starten, Anhalten, Fortsetzen der Wiedergabe
- ⑨ **REPEAT/SHUFFLE**
 - Auswählen eines Wiedergabemodus
- ⑩ **MUTE**
 - Stummschalten oder erneutes Einschalten des Tons
- ⑪ **SOUND**
 - Auswählen eines vordefinierten Sound-Effekts
- ⑫ **CLOCK**
 - Einstellen der Uhr
- ⑬ **TIMER/SLEEP**
 - Einstellen des Alarm-Timers
 - Einstellen des Sleep-Timers
- ⑭ **PROG**
 - Programmieren von Radiosendern
 - Programmieren von Titeln auf einer Disc oder einem USB-Speichergerät
- ⑮ **DISPLAY**
 - Im Betriebsmodus drücken, um die Helligkeit des LCD-Displays einzustellen

- ⑩ ■ /MENU
- Anhalten der Musikwiedergabe
 - Löschen eines Programms
 - Zugreifen auf die Wiedergabeliste des iPod/iPhone (nur für iOS-Geräte ohne Touchscreen)
- ⑪ OK
- Bestätigen der aktuellen Option
- ⑫ USB/AUDIO IN
- USB oder AUDIO IN als Quelle auswählen

3 Erste Schritte



Achtung

- Die Verwendung von Steuerelementen, Einstellungen oder Vorgehensweisen, die von dieser Darstellung abweichen, können zu gefährlichen Strahlenbelastungen oder anderen Sicherheitsrisiken führen.

Folgen Sie den Anweisungen in diesem Kapitel immer nacheinander.

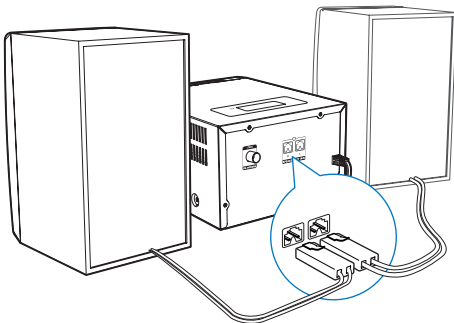
Anschließen der Lautsprecher



Hinweis

- Verwenden Sie nur die mitgelieferten Lautsprecher, um eine optimale Klangwiedergabe zu gewährleisten.
- Schließen Sie keine Lautsprecher an, die eine niedrigere Impedanz aufweisen als die mitgelieferten Lautsprecher. Weitere Informationen finden Sie im Abschnitt "Technische Daten" dieser Bedienungsanleitung.

Setzen Sie die Lautsprecherkabel vollständig in die entsprechenden Lautsprechereingangsbuchsen auf der Rückseite des Produkts ein.



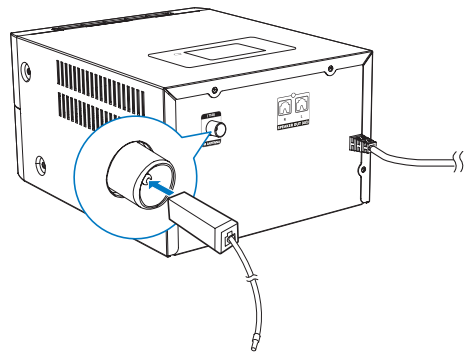
Anschließen der UKW-Antenne



Tip

- Für den optimalen Empfang ziehen Sie die Antenne vollständig aus, und richten sie aus.
- Schließen Sie für einen besseren UKW-Stereoempfang eine UKW-Außenantenne an die **FM ANTENNA**-Buchse an.

Schließen Sie die im Lieferumfang enthaltene UKW-Antenne an den **FM ANTENNA**-Anschluss auf der Rückseite des Produkts an.

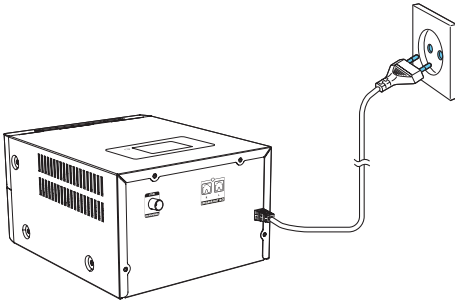


Anschließen an die Stromversorgung



Achtung

- Möglicher Produktschaden! Stellen Sie sicher, dass die Spannung der Stromversorgung mit der Spannung übereinstimmt, die auf der Rück- oder Unterseite des Geräts angegeben ist.
- Vergewissern Sie sich vor dem Anschließen des Netzkabels, dass alle anderen Verbindungen hergestellt wurden.



Verbinden Sie das Netzkabel mit einer Steckdose.

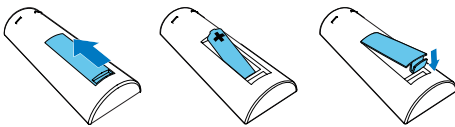
Vorbereiten der Fernbedienung

! Achtung

- Möglicher Produktschaden! Entnehmen Sie die Batterien, wenn die Fernbedienung längere Zeit nicht verwendet wird.

So tauschen Sie die Batterien der Fernbedienung aus:

- 1 Öffnen Sie das Batteriefach.
- 2 Setzen Sie wie abgebildet die mitgelieferte AAA-Batterie mit der korrekten Polarität (+/-) ein.
- 3 Schließen Sie das Batteriefach.



Einschalten

Drücken Sie die Taste ϕ .

- ↳ Die **DCM2330** wechselt zur letzten ausgewählten Quelle.

Wechseln in den Standby-Modus

Drücken Sie die Taste ϕ erneut, um die **DCM2330** in den Standby-Modus zu schalten.

- ↳ Im Anzeigefeld wird die Uhr angezeigt (sofern eingestellt).
- Drücken Sie im Standby-Modus auf ϕ , um zwischen dem Betriebs- und dem Standby-Modus zu wechseln.

≡ Hinweis

- Die DCM2330 wechselt nach 15 Minuten ohne Aktivität in den Standby-Modus.

Wechseln in den Eco Power-Standby-Modus

Halten Sie ϕ mindestens zwei Sekunden lang gedrückt.

- ↳ Die rote Eco Power-Standby-Anzeige leuchtet auf.
- Drücken Sie im Eco Power-Standby-Modus auf ϕ , um zwischen dem Betriebs- und dem Eco Power-Standby-Modus zu wechseln.

≡ Hinweis

- Nach 15 Minuten im Standby-Modus wechselt die DCM2330 in den Eco Power-Standby-Modus.

Wechseln zwischen Standby-Modus und Eco Power-Standby-Modus:

- Halten Sie ϕ mindestens zwei Sekunden lang gedrückt.

Einstellen der Uhr

- 1 Halten Sie im Standby-Modus die Taste **CLOCK** mindestens zwei Sekunden lang gedrückt, um den Einstellungsmodus für die Uhr aufzurufen.
↳ [24H] oder [12H] wird angezeigt.
- 2 Drücken Sie **◀◀ / ▶▶**, um das **24H-** oder **12H-**Stundenformat auszuwählen, und drücken Sie anschließend **CLOCK**.
↳ Die Ziffern für die Stundenanzeige beginnen zu blinken.
- 3 Drücken Sie **◀◀ / ▶▶**, um die Stunden einzustellen, und drücken Sie dann **CLOCK**.
↳ Die Minutenanzeige beginnt zu blinken.
- 4 Drücken Sie **◀◀ / ▶▶**, um die Minuten einzustellen, und drücken Sie dann **CLOCK**.
↳ Die eingestellte Uhrzeit wird angezeigt.

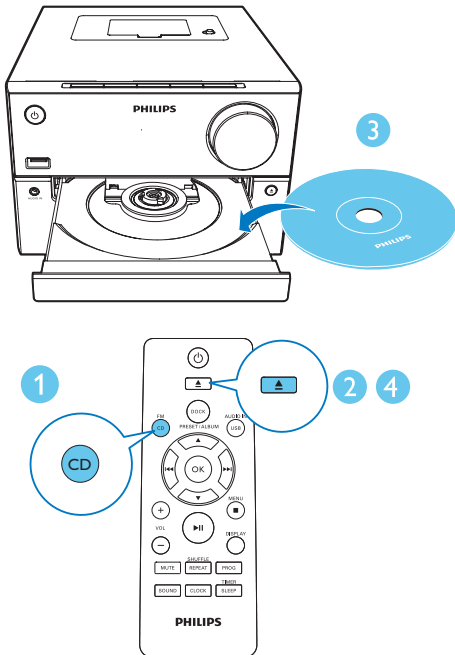
Hinweis

- Um im Betriebsmodus die Uhrzeitinformationen anzuzeigen, drücken Sie auf **CLOCK**.
- Wenn innerhalb von 90 Sekunden während der Einstellung keine Taste gedrückt wird, beendet die **DCM2330** den Uhreinstellungsmodus, ohne Vorgänge zu speichern.

4 Wiedergabe

Wiedergabe einer Disc

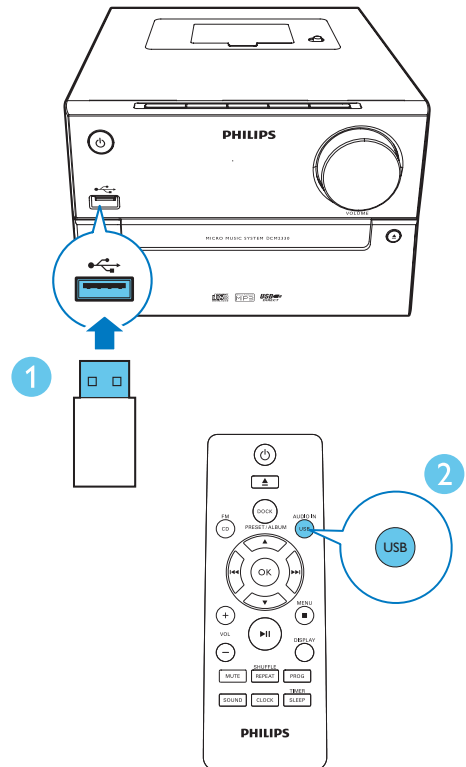
- 1 Drücken Sie **FM/ CD**, um die CD-Quelle auszuwählen.
- 2 Drücken Sie **▲**, um das Disc-Fach zu öffnen.
- 3 Legen Sie eine Disc mit der Beschriftung nach oben ein.
- 4 Drücken Sie die Taste **▲**, um das Disc-Fach zu schließen.
 - ↳ Die Wiedergabe startet automatisch.
 - ↳ Andernfalls drücken Sie die Taste **◀◀** / **▶▶**, um einen Titel auszuwählen, und drücken Sie anschließend die Taste **▶▶**



Wiedergeben von USB

Vergewissern Sie sich, dass das USB-Gerät Audiodateien in einem unterstützten Format enthält.

- 1 Verbinden Sie das USB-Gerät mit dem USB-Anschluss.
- 2 Drücken Sie auf **USB/AUDIO IN**, um USB als Quelle auszuwählen.
 - ↳ Die Wiedergabe startet automatisch.
 - ↳ Wenn nicht, drücken Sie **PRESET/ ALBUM**, um einen Ordner auszuwählen, und **◀◀** / **▶▶**, um eine Datei auszuwählen. Drücken Sie anschließend **OK**, um die Wiedergabe zu starten.



Grundlegende Wiedergabefunktionen

Sie können die Wiedergabe mithilfe der folgenden Funktionen steuern.

▶	Starten, Anhalten, Fortsetzen der Wiedergabe
■	Stoppen der Wiedergabe
▲ / ▼	Auswählen eines Albums oder Ordners
◀◀ / ▶▶	Drücken, um zum vorherigen/nächsten Titel zu springen. Gedrückt halten, um innerhalb des aktuellen Titels zurück-/vorzuspulen
REPEAT/ SHUFFLE	So wählen Sie einen Wiedergabewiederholungsmodus aus: [↻] (Einen wiederholen): Wiederholte Wiedergabe des aktuellen Titels [ALB] (Album wiederholen): Wiederholte Wiedergabe des aktuellen Albums [ALL] (Alle wiederholen): Wiederholte Wiedergabe aller Titel. [⌘] (Zufallswiedergabe): Wiedergabe aller Titel in zufälliger Reihenfolge Drücken Sie die Taste wiederholt, um zur normalen Wiedergabe zurückzukehren.
VOL +/-	Erhöhen bzw. Verringern der Lautstärke
MUTE	Stummschalten oder Aktivieren der Tonwiedergabe
SOUND	Auswählen einer voreingestellten Equalizer-Einstellung
DISPLAY	Anpassen der Anzeigehelligkeit

Tracks überspringen

Während der CD-Wiedergabe:

Drücken Sie ◀◀ / ▶▶, um Tracks auszuwählen.

Während der Wiedergabe von MP3-Discs und USB:

- 1 Drücken Sie auf ▲ / ▼, um ein Album oder einen Ordner auszuwählen.
- 2 Drücken Sie auf ◀◀ / ▶▶, um einen Titel oder eine Datei auszuwählen.

Programmieren von Titeln

Diese Funktion ermöglicht es Ihnen, 20 Titel in der gewünschten Reihenfolge zu programmieren.

- 1 Wenn die Wiedergabe angehalten wurde, drücken Sie **PROG**, um den Programmiermodus zu aktivieren. ↳ [PROG] (Programmieren) und [01 PR 01] werden angezeigt.
- 2 Drücken Sie bei MP3-Titeln ▲ / ▼, um ein Album auszuwählen.
- 3 Drücken Sie ◀◀ / ▶▶, um einen Titel auszuwählen. Drücken Sie anschließend **PROG**, um die Auswahl zu bestätigen.
- 4 Wiederholen Sie die Schritte 2 und 3, um weitere Titel zu programmieren.
- 5 Drücken Sie die Taste ▶||, um die programmierten Titel wiederzugeben. ↳ Während der Wiedergabe wird [PROG] (Programm) angezeigt.

So löschen Sie die Programmierung:

Drücken Sie ■ zweimal.

5 Wiedergeben von iPod/iPhone

Mit diesem Gerät können Sie Audioinhalte von einem iPod oder iPhone wiedergeben.

Kompatible iPod/iPhone-Modelle

Mit den beiden integrierten Docks unterstützt das Produkt **DCM2330** die folgenden iPod- und iPhone-Modelle:

Hergestellt für (Lightning-Anschluss):

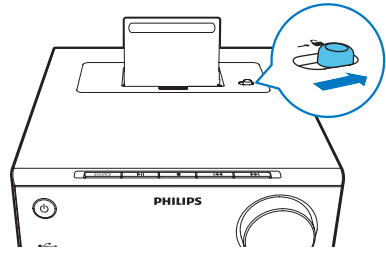
- iPhone 5S
- iPhone 5C
- iPod nano (7. Generation)
- iPod touch (5. Generation)

Außerdem kompatibel mit (30-poliger Anschluss):

- iPhone 4S
- iPhone 4
- iPhone 3GS
- iPhone 3G
- iPhone
- iPod nano (2., 3., 4., 5. und 6. Generation)
- iPod classic
- iPod touch (1., 2., 3. und 4. Generation)

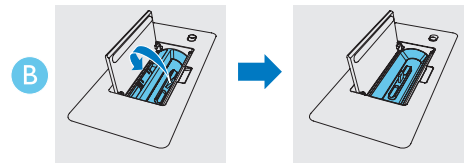
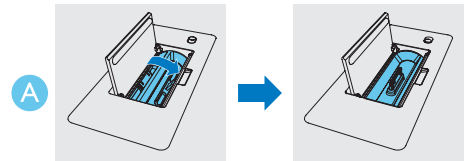
Einsetzen des iPods/iPhones

- 1 Heben Sie die Dock-Abdeckung an.
- 2 Schieben Sie den →🔒-Schalter nach rechts.
↳ Das Dock schwenkt, und der drehbare Anschluss ist verfügbar.

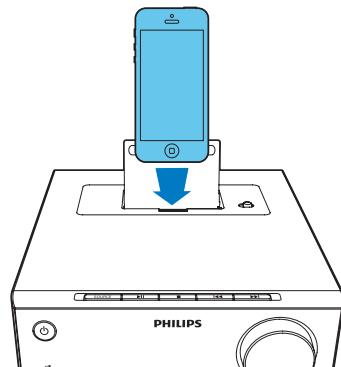


- 3 Wählen Sie den gewünschten Anschluss, und drücken Sie darauf, bis Sie ein Klicken hören.

↳ Schieben Sie den →🔒-Schalter nach links.



- 4 Schließen Sie Ihren iPod/Ihr iPhone an.

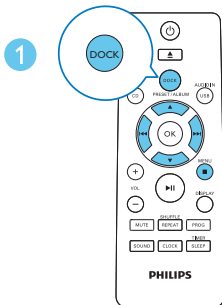
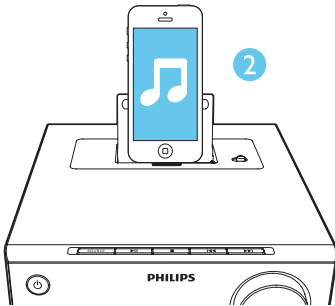


Wiedergabe vom iPod/iPhone

Hinweis

- Vergewissern Sie sich, dass Ihr iPod/iPhone sicher eingesetzt ist.

- 1 Drücken Sie **DOCK**, um die Dockquelle auszuwählen.
- 2 Geben Sie Audiodateien auf Ihrem iPod/iPhone wieder:



- Um die Wiedergabe anzuhalten oder fortzusetzen, drücken Sie die Taste **▶||**.
- Wenn Sie zu einem Titel springen möchten, drücken Sie die Taste **◀◀ / ▶▶**.

- Um während der Wiedergabe einen Suchlauf durchzuführen, halten Sie die Taste **◀◀ / ▶▶** gedrückt, und lassen Sie sie los, um die normale Wiedergabe fortzusetzen.
- So navigieren Sie im Menü: Drücken Sie zunächst **MENU/■** und anschließend **▲ / ▼ / ◀◀ / ▶▶**, um ein Element auszuwählen. Bestätigen Sie dann mit **OK**.

Hinweis

- **MENU/■ / ▲ / ▼** funktioniert nur bei iOS-Geräten ohne Touchscreen.

Aufladen des iPods/iPhones

Wenn das Produkt an eine Steckdose angeschlossen ist, wird der iPod/das iPhone automatisch aufgeladen.

Entnehmen des iPods/iPhones

- Ziehen Sie den iPod bzw. das iPhone aus der Dockingstation.

6 UKW-Radiosender wiedergeben

Einstellen eines UKW-Radiosenders

Hinweis

- Stellen Sie sicher, dass Sie die im Lieferumfang enthaltene UKW-Antenne angeschlossen und vollständig herausgezogen haben.

- 1 Drücken Sie wiederholt **FM/ CD**, um die UKW-Radioquelle auszuwählen.
- 2 Halten Sie **◀◀ / ▶▶** gedrückt, bis sich die Frequenz ändert.
 - ↳ Der UKW-Tuner wechselt automatisch zu einem Sender mit hoher Signalstärke.
- 3 Wiederholen Sie die Schritte 2 bis 3, um weitere Sender einzustellen.

So wählen Sie einen Sender mit schwacher Signalstärke aus:

Drücken Sie wiederholt **◀◀ / ▶▶**, bis Sie einen optimalen Empfang haben.

Automatisches Programmieren von Radiosendern

Hinweis

- Sie können maximal 20 voreingestellte Radiosender programmieren.

- 1 Drücken Sie im UKW-Tuner-Modus 3 Sekunden lang **PROG**, um die automatische Programmierung zu aktivieren.
 - ↳ **[AUTO]** (Automatisch) wird angezeigt.
 - ↳ Das Produkt speichert automatisch alle verfügbaren UKW-Radiosender und gibt den ersten voreingestellten Sender wieder.

Manuelles Programmieren von Radiosendern

Hinweis

- Sie können maximal 20 voreingestellte Radiosender programmieren.

- 1 Einstellen eines Radiosenders
- 2 Drücken Sie **PROG**, um den Programmiermodus zu aktivieren.
- 3 Drücken Sie **▼ / ▲**, um für diesen Radiosender eine Nummer von 1 bis 20 auszuwählen. Bestätigen Sie anschließend mit **PROG**.
 - ↳ Die Voreinstellungsnummer und die Frequenz des voreingestellten Senders werden angezeigt.
- 4 Wiederholen Sie die Schritte 1 bis 3, um weitere Sender zu speichern.

Hinweis

- Soll ein programmierter Sender überschrieben werden, speichern Sie einen anderen Sender an seiner Stelle.

Auswählen eines voreingestellten Radiosenders

- 1 Drücken Sie **▲ / ▼**, um eine voreingestellte Nummer auszuwählen.

7 Anpassen von Toneinstellungen

Die folgenden Funktionen treffen für alle unterstützten Medien zu.

Auswählen eines vordefinierten Sound-Effekts

- Drücken Sie wiederholt **SOUND**, um eine voreingestellte Soundeinstellung auszuwählen.
 - **DSC1**: Powerful (kräftig)
 - **DSC2**: Balanced (ausgeglichen)
 - **DSC3**: Warm (warm)
 - **DSC4**: Bright (hell)
 - **DSC5**: Clear (klar)

Einstellen der Lautstärke

- Drücken Sie auf der Fernbedienung wiederholt die Taste **VOL +/-**.
- Drücken Sie mehrmals die Taste **VOL+ / VOL-** am Hauptgerät.

Stummschalten

- Drücken Sie **MUTE** zum Aus-/Wiedereinschalten des Tons.

8 Weitere Funktionen

Einstellen des Alarm-Timers

Dieses Gerät **DCM2330** kann als Wecker genutzt werden. Sie können die Disc, die Bibliothek des iPods/iPhones, einen UKW-Radiosender oder MP3-Dateien, die auf einem USB-Speichergerät gespeichert sind, als Alarmquelle auswählen.

Hinweis

- Stellen Sie sicher, dass die Uhrzeit korrekt eingestellt ist.
- Wenn die ausgewählte Alarmquelle nicht verfügbar ist, wechselt das Produkt automatisch in den UKW-Modus.

- 1 Halten Sie im normalen Standby-Modus **SLEEP/TIMER** 2 Sekunden lang gedrückt.
↳ **[SET TIMER]** wird angezeigt.
- 2 Drücken Sie **◀◀ / ▶▶**, um eine Alarmquelle auszuwählen (DISC, USB, IPHONE oder Tuner), und drücken Sie dann **TIMER/SLEEP** zur Bestätigung.
↳ Die Ziffern der Stundenanzeige blinken.
- 3 Drücken Sie wiederholt die Taste **◀◀ / ▶▶**, um die Stunden einzustellen, und bestätigen Sie anschließend mit **SLEEP/TIMER**.
↳ Die Ziffern der Minutenanzeige blinken.
- 4 Drücken Sie wiederholt **◀◀ / ▶▶**, um die Minuten einzustellen, und bestätigen Sie anschließend mit **SLEEP/TIMER**.
↳ **VOL XX** (XX zeigt die Lautstärke des Alarms an) blinkt.
- 5 Drücken Sie die Taste **◀◀ / ▶▶**, um die Lautstärke des Alarms einzustellen, und bestätigen Sie anschließend mit **SLEEP/TIMER**.

Beenden eines Alarms

Wenn ein Alarm ertönt, drücken Sie **⊕**, oder wechseln Sie in einen anderen Modus, um den Alarm zu beenden.

Hinweis

- Wenn Sie einen Alarm nicht beenden, klingelt er 30 Minuten lang. Anschließend schaltet das Produkt automatisch in den normalen Standby-Modus.

Aktivieren und Deaktivieren des Alarm-Timers

Drücken Sie im Standby-Modus wiederholt die Taste **SLEEP/TIMER**, um den Timer zu aktivieren oder zu deaktivieren.

↳ Bei aktiviertem Timer wird **⊕** angezeigt.

Einstellen des Sleep-Timers

Drücken Sie bei eingeschaltetem Produkt wiederholt **SLEEP/TIMER**, um einen Zeitraum (in Minuten) auszuwählen.

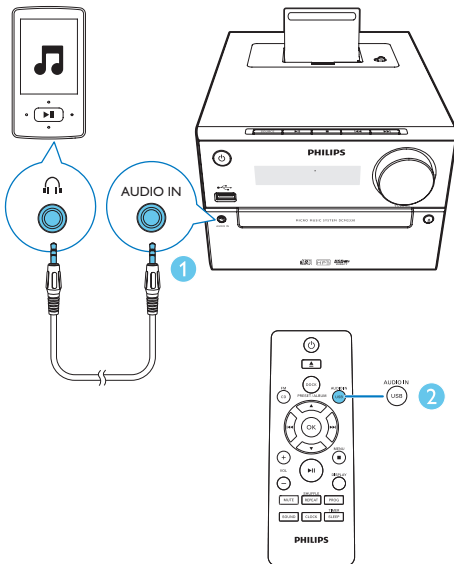
↳ Bei aktiviertem Sleep-Timer wird **zZ** angezeigt.

↳ Um den Sleep-Timer zu deaktivieren, drücken Sie erneut **SLEEP/TIMER**, bis **SLP OFF** nicht mehr angezeigt wird.

Wiedergabe von einem externen Audiogerät

Sie können Inhalte von einem externen Audiogerät, zum Beispiel einem MP3-Player, über das Produkt wiedergeben.

- 1 Verbinden Sie ein Audioeingangskabel mit einem 3,5 mm Anschluss an beiden Enden mit
 - der **AUDIO IN**-Buchse auf der Rückseite dieses Produkts und
 - der Kopfhörerbuchse am externen Audiogerät.
- 2 Drücken Sie wiederholt **USB/AUDIO IN**, um die AUDIO IN-Quelle auszuwählen.
- 3 Spielen Sie Audioinhalte über das externe Gerät ab (lesen Sie die entsprechende Bedienungsanleitung).



9 Produktinformationen



Hinweis

- Die Produktinformationen können ohne vorherige Ankündigung geändert werden.

Technische Daten

Verstärker

Maximale Ausgangsleistung	30 W
Frequenzgang	60 Hz - 16 kHz, +3 dB
Signal/Rausch-Verhältnis	> 70 dB
Aux-Eingang	800 mV RMS

Lautsprecher

Lautsprecherimpedanz	4 Ohm
Lautsprechertreiber	Full-Range 4 Zoll
Empfindlichkeit	>83 dB/m/W

Tuner (UKW)

Empfangsbereich	87,5 bis 108 MHz
Abstimmungsbereich	50 kHz
Empfindlichkeit	<22 dBu
– Mono, 26 dB S/N Ratio	< 45 dBu
– Stereo, 46 dB S/N Ratio	
Suchempfindlichkeit	< 30 dBu
Klinrfaktor	< 3 %
Signal/Rausch-Verhältnis	>45 dB

USB

USB Direct-Version	Full-Speed USB 2.0
USB 5 V Strom	≤ 500 mA

Disc

Lasertyp	Halbleiter
Disc-Durchmesser	12 cm/8 cm
Unterstützte Disc-Typen	CD-DA, CD-R, CD-RW, MP3-CD
Audio-DAC	24 Bit/44,1 kHz
Klinrfaktor	< 1 % (1 kHz)
Frequenzgang	60 Hz - 16 kHz, ± 3 dB
S/N Ratio	> 70 dBA

Allgemeine Informationen

Netzspannung	100 bis 240 V~, 50/60 Hz
Betriebs-Stromverbrauch	22 W
Eco-Standby-Stromverbrauch	< 0,5 W
Abmessungen	
- Hauptgerät (B × H × T)	80 × 121 × 247 mm
Lautsprecher (B × H × T)	156 × 253,5 × 128 mm
Gewicht	
- Hauptgerät	1,6 kg
- Lautsprecher	1,16 kg × 2

Informationen zur USB-Wiedergabefähigkeit

Kompatible USB-Geräte:

- USB-Flash-Speicher (USB 2.0 oder USB 1.1)
- USB-Flash-Player (USB 2.0 oder USB 1.1)
- Speicherkarten (zusätzliches Kartenlesegerät zum Einsatz mit diesem Gerät erforderlich)

Unterstützte Formate:

- USB- oder Speicher-Dateiformat FAT12, FAT16, FAT32 (Abschnittsgröße: 512 Byte)
- MP3-Bitrate (Übertragungsgeschwindigkeit): 32 – 320 Kbit/s und variable Bitrate
- WMA Version 9 oder ältere Versionen
- Die Verschachtelung von Verzeichnissen ist auf maximal 8 Ebenen beschränkt.
- Anzahl der Alben/Ordner: maximal 99
- Anzahl der Tracks/Titel: maximal 999
- ID3-Tag (Version 2.0 oder höher)
- Dateiname in Unicode UTF8 (maximale Länge: 64 Byte)

Nicht unterstützte Formate:

- Leere Alben: Ein leeres Album ist ein Album, das keine MP3-/WMA-Dateien enthält und im Display nicht angezeigt wird.
- Nicht unterstützte Dateiformate werden übersprungen. So werden z. B. Word-Dokumente (.doc) oder MP3-Dateien mit der Erweiterung ".dlf" ignoriert und nicht wiedergegeben.
- AAC-, WAV-, PCM-Audiodateien
- DRM-geschützte WMA-Dateien (.wav, .m4a, .m4p, .mp4, .aac)
- WMA-Dateien im Lossless-Format

Unterstützte MP3-Disc-Formate

- ISO9660, Joliet
- Maximale Titellanzahl: 512 (je nach Länge des Dateinamens)
- Maximale Albenanzahl: 255
- Unterstützte Sampling-Frequenz: 32 kHz, 44,1 kHz, 48 kHz
- Unterstützte Bitraten: 32 bis 320 KBit/s, variable Bitraten

10 Fehlerbehebung



Warnung

- Öffnen Sie auf keinen Fall das Gehäuse des Geräts.

Bei eigenhändigen Reparaturversuchen verfällt die Garantie.

Wenn Sie bei der Verwendung dieses Geräts Probleme feststellen, prüfen Sie bitte die folgenden Punkte, bevor Sie Serviceleistungen anfordern. Besteht das Problem auch weiterhin, besuchen Sie die Philips Website unter www.philips.com/welcome. Wenn Sie Philips kontaktieren, stellen Sie sicher, dass sich das Gerät in der Nähe befindet und die Modell- und Seriennummer verfügbar ist.

Keine Stromversorgung

- Prüfen Sie, ob das Netzkabel des Geräts ordnungsgemäß angeschlossen wurde.
- Stellen Sie sicher, dass die Steckdose Strom führt.
- Die Energiesparfunktion schaltet das System automatisch aus, wenn Sie innerhalb von 15 Minuten nach der letzten Wiedergabe keine Taste betätigt haben.

Kein Ton oder schlechte Tonqualität

- Einstellen der Lautstärke.
- Stecken Sie die Kopfhörer aus.
- Überprüfen Sie, ob die Lautsprecher korrekt angeschlossen sind.

Das Gerät reagiert nicht

- Ziehen Sie den Netzstecker, und schließen Sie ihn wieder an. Schalten Sie anschließend das Gerät erneut ein.
- Die Energiesparfunktion schaltet das System automatisch aus, wenn Sie innerhalb von 15 Minuten nach der letzten Wiedergabe keine Taste betätigt haben.

Die Fernbedienung funktioniert nicht

- Wählen Sie die passende Quelle zunächst über die Fernbedienung statt über das Hauptgerät aus, bevor Sie eine Funktionstaste betätigen.
- Verringern Sie den Abstand zwischen der Fernbedienung und dem Gerät.
- Achten Sie beim Einsetzen der Batterie auf die korrekte Lage der Pole ("+/-"-Zeichen) gemäß Angabe.
- Tauschen Sie die Batterie aus.
- Richten Sie die Fernbedienung direkt auf den Sensor, der sich auf der Vorderseite des Geräts befindet.

Disc wird nicht erkannt

- Legen Sie eine Disc ein.
- Überprüfen Sie, ob Sie die Disc mit der beschrifteten Seite nach oben eingelegt haben.
- Warten Sie bis die kondensierte Feuchtigkeit auf der Linse verdunstet ist.
- Ersetzen oder reinigen Sie die Disc.
- Benutzen Sie eine finalisierte CD oder eine korrekt formatierte Disc.

Einige Dateien auf dem USB-Gerät werden nicht angezeigt

- Die Anzahl der Ordner oder Dateien auf dem USB-Gerät überschreitet ein bestimmtes Limit. Dies ist keine Fehlfunktion.
- Die Formate dieser Dateien werden nicht unterstützt.

Das USB-Gerät wird nicht unterstützt.

- Das USB-Gerät ist nicht mit dem Gerät kompatibel. Versuchen Sie ein anderes Gerät.

Schlechter Radioempfang

- Erhöhen Sie den Abstand vom Gerät zu Fernsehgeräten oder Videorekordern.
- Ziehen Sie die UKW-Antenne ganz heraus.
- Schließen Sie eine UKW-Außenantenne an.

Die Zeitschaltuhr funktioniert nicht

- Stellen Sie die Uhrzeit korrekt ein.
- Schalten Sie die Zeitschaltuhr ein.

Die Uhrzeit-/Zeitschaltuhreinstellung wurde gelöscht

- Die Stromversorgung wurde unterbrochen bzw. das Gerät wurde vom Netz getrennt.
- Stellen Sie die Uhrzeit-/Zeitschaltuhreinstellungen erneut ein.



2015 © Gibson Innovations Limited. All rights reserved.

This product has been manufactured by, and is sold under the responsibility of Gibson Innovations Ltd., and Gibson Innovations Ltd. is the warrantor in relation to this product.

Philips and the Philips Shield Emblem are registered trademarks of Koninklijke Philips N.V. and are used under license from Koninklijke Philips N.V.

