

Immer für Sie da

Hier können Sie Ihr Produkt registrieren und Unterstützung erhalten:
www.philips.com/support



BT1300



Benutzerhandbuch

PHILIPS

Inhaltsangabe

1	Wichtig	2
----------	----------------	----------

2	Ihr Bluetooth-Lautsprecher	3
	Einführung	3
	Lieferumfang	3
	Überblick über den Lautsprecher	4

3	Erste Schritte	5
	Befestigen der Schlaufe	5
	Laden des integrierten Akkus	5
	Ein-/Ausschalten	6

4	Wiedergabe	7
	Verwenden von Bluetooth-Geräten	7
	Wiedergabe von externen Geräten	8
	Einstellen der Lautstärke	8

5	Produktinformationen	9
	Technische Daten	9

6	Fehlerbehebung	10
	Allgemein	10
	Informationen zu Bluetooth-Geräten	10

7	Hinweis	11
	Prüfzeichen	11
	Umweltschutz	11
	Markenhinweis	12

1 Wichtig



Warnung

- Öffnen Sie auf keinen Fall das Gehäuse des Lautsprechers.
 - Fetten Sie niemals Teile dieses Lautsprechers ein.
 - Stellen Sie diesen Lautsprecher niemals auf andere elektrische Geräte.
 - Setzen Sie diesen Lautsprecher nicht direktem Sonnenlicht, offenem Feuer oder Wärme aus.
-
- Stellen Sie sicher, dass genug freier Platz um den Lautsprecher zur Verfügung steht, um eine ausreichende Belüftung sicherzustellen.
 - Verwenden Sie nur vom Hersteller empfohlenes Zubehör.
 - Die Batterie darf keinen hohen Temperaturen wie direktem Sonnenlicht, Feuer usw. ausgesetzt werden.
 - Es dürfen keine Flüssigkeiten an den Lautsprecher gelangen.
 - Auf den Lautsprecher dürfen keine möglichen Gefahrenquellen gestellt werden (z. B. mit einer Flüssigkeit gefüllte Gegenstände, brennende Kerzen).



Hinweis

- Das Typenschild befindet sich auf der Rückseite des Geräts.

2 Ihr Bluetooth-Lautsprecher

Herzlichen Glückwunsch zu Ihrem Kauf und willkommen bei Philips! Um das Kundendienstangebot von Philips vollständig nutzen zu können, sollten Sie Ihr Produkt unter www.philips.com/welcome registrieren.

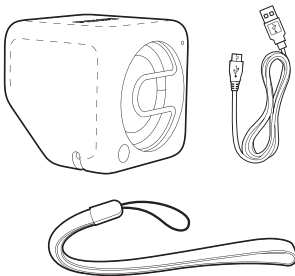
Einführung

Mit diesem Lautsprecher können Sie Audioinhalte von Ihren Bluetooth-fähigen Geräten und anderen externen Audiogeräten wiedergeben.

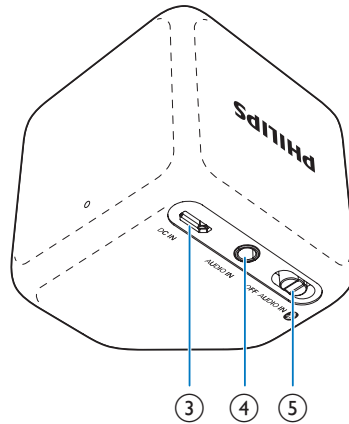
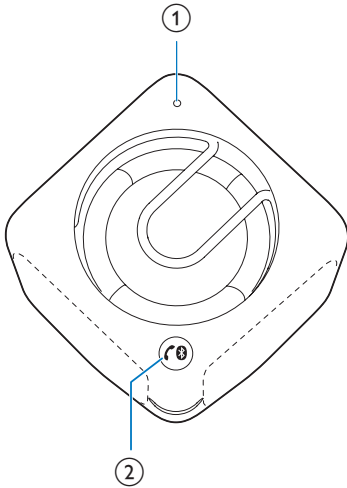
Lieferumfang

Prüfen Sie zunächst den Verpackungsinhalt:

- Lautsprecher
- USB-Ladekabel
- Schlaufe zum Tragen
- Kurze Bedienungsanleitung
- Sicherheit und Hinweise



Überblick über den Lautsprecher



① LED-Anzeige

②

- Trennen der Bluetooth-Verbindung
- Öffnen des Bluetooth-Kopplungsmodus
- Annehmen oder Ablehnen eines eingehenden Anrufs
- Beenden des aktuellen Anrufs
- Weiterleiten des Anrufs auf Ihr Mobilgerät

③ DC IN

- Laden Sie den integrierten Akku über ein USB-Kabel auf.

④ AUDIO IN

- Anschließen eines externen Audiogeräts

⑤ OFF/AUDIO IN/

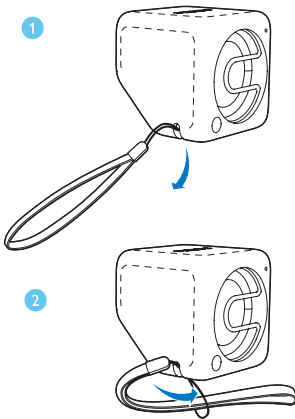
- Auswählen von USB oder AUDIO IN als Quelle
- Ausschalten des Lautsprechers

3 Erste Schritte

Folgen Sie den Anweisungen in diesem Kapitel immer nacheinander.

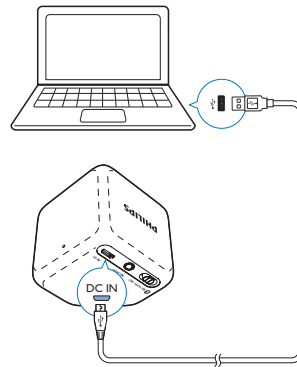
Befestigen der Schlaufe

Befestigen Sie für einfaches Tragen die mitgelieferte Schlaufe wie abgebildet an diesem Lautsprecher.



Verbinden Sie das mitgelieferte USB-Kabel mit Folgendem:

- der **DC IN**-Buchse am Lautsprecher; und
- dem USB-Anschluss eines Computers.



Status der Ladeanzeige

Die LED-Anzeige zeigt den Akkustand an.

	Wird aufgeladen	Vollständig aufgeladen
Modus "OFF"	Weiß blinkend	Aus
Modus "AUDIO IN"	Weiß blinkend	Weiß leuchtend
Modus "Bluetooth"	Blau blinkend oder durchgehend blau leuchtend (je nach Bluetooth-Verbindungsstatus)	Blau blinkend oder durchgehend blau leuchtend (je nach Bluetooth-Verbindungsstatus)

Laden des integrierten Akkus

Der Lautsprecher wird über den integrierten Akku betrieben.

Hinweis

- Laden Sie vor der Verwendung den integrierten Akku vollständig auf.
- Der Micro-USB-Anschluss wird nur zum Aufladen verwendet.
- Akkus verfügen über eine begrenzte Anzahl von Ladezyklen. Die Akkulebensdauer und die Anzahl der Ladezyklen variieren je nach Verwendung und Einstellungen.

Ein-/Ausschalten

- Um den Lautsprecher einzuschalten, schieben Sie den Schalter **OFF/AUDIO IN/** auf oder **AUDIO IN**.
 - : Wiedergabe von einem externen Bluetooth-Gerät über die Bluetooth-Verbindung
 - **AUDIO IN**: Wiedergabe von einem externen Gerät über ein Audioeingangskabel
- Um den Lautsprecher auszuschalten, schieben Sie den Schalter auf **OFF**.

4 Wiedergabe

Verwenden von Bluetooth-Geräten

Mit diesem Lautsprecher können Sie Audioinhalte von Bluetooth-fähigen Geräten hören und eingehende Anrufe über Bluetooth steuern.

Audiowiedergabe von Bluetooth-Geräten

Hinweis

- Vergewissern Sie sich, dass Ihr Bluetooth-Gerät mit diesem Lautsprecher kompatibel ist.
- Bevor Sie ein Gerät mit diesem Lautsprecher koppeln, lesen Sie das Benutzerhandbuch, um mehr über die Bluetooth-Kompatibilität zu erfahren.
- Der Lautsprecher kann höchstens 4 gekoppelte Geräte speichern.
- Vergewissern Sie sich, dass die Bluetooth-Funktion auf Ihrem Gerät aktiviert und das Gerät für alle anderen Bluetooth-Geräte sichtbar ist.
- Hindernisse zwischen dem Lautsprecher und dem Bluetooth-Gerät können die Reichweite reduzieren.
- Halten Sie es fern von anderen elektronischen Geräten, die Störungen verursachen könnten.
- Die Reichweite zwischen diesem Lautsprecher und einem Bluetooth-Gerät beträgt ca. 10 Meter.
- Wenn ein Anruf auf dem verbundenen Mobiltelefon eingeht, wird die Musiwwiedergabe angehalten.

- 1 Schieben Sie den Schalter **OFF /AUDIO IN/** auf **0**.
↳ Die LED-Anzeige blinkt blau.
- 2 Aktivieren Sie auf Ihrem Bluetooth-Gerät Bluetooth, und suchen Sie nach Bluetooth-Geräten zur Kopplung (siehe Bedienungsanleitung des Geräts).

- 3 Wenn **[PHILIPS BT1300]** auf Ihrem Gerät angezeigt wird, wählen Sie es aus, um eine Verbindung herzustellen. Falls notwendig, geben Sie "0000" als Passwort für die Kopplung ein.
↳ Nach erfolgreicher Kopplung und Verbindung gibt der Lautsprecher zwei Signaltöne aus, und die LED-Anzeige leuchtet dauerhaft blau.

- 4 Geben Sie Audioinhalte auf dem Bluetooth-Gerät wieder.
↳ Die Audioinhalte werden von Ihrem Bluetooth-Gerät auf den Lautsprecher übertragen.

Um das Bluetooth-fähige Gerät zu trennen:

- Halten Sie die Taste **⏻** zwei Sekunden lang gedrückt;
- Deaktivieren Sie Bluetooth auf Ihrem Gerät; oder
- Positionieren Sie das Gerät außerhalb der Kommunikationsreichweite.
↳ Die LED-Anzeige blinkt blau.

So verbinden Sie das Bluetooth-Gerät erneut:

- Wenn Sie das nächste Mal den Lautsprecher einzuschalten, stellt der Lautsprecher automatisch eine Verbindung mit dem zuletzt verbundenen Gerät her; oder
- Wählen Sie im Bluetooth-Menü Ihres Bluetooth-Geräts **"PHILIPS BT1300"** aus, um eine Verbindung herzustellen.





Um ein anderes Bluetooth-fähiges Gerät zu verbinden:

- 1 Halten Sie die Taste **⏻** zwei Sekunden lang gedrückt, um das aktuell verbundene Gerät zu trennen;
↳ Der Lautsprecher wechselt in den Bluetooth-Kopplungsmodus.
- 2 Anschließen eines anderen Bluetooth-Geräts

LED-Anzeige	Beschreibung
Blau blinkend	Verbindung wird hergestellt; Warten auf Kopplung
Blau leuchtend	Verbunden

Steuern von Anrufen

Nach der Bluetooth-Verbindung können Sie eingehende Anrufe über diesen Lautsprecher steuern.

Taste	Funktion
	Drücken, um einen eingehenden Anruf anzunehmen
	Gedrückt halten, um einen eingehenden Anruf abzulehnen
	Während eines Anrufs drücken, um den Anruf zu beenden
	Während eines Anrufs gedrückt halten, um den Anruf auf Ihr Mobilgerät zu übertragen

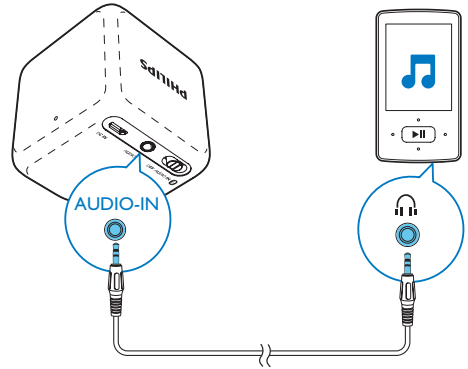
Hinweis

- Die Musikwiedergabe wird angehalten, wenn ein Anruf eingeht, und wieder fortgesetzt, wenn der Anruf beendet wurde.

Wiedergabe von externen Geräten

Mit diesem Lautsprecher können Sie auch Audioinhalte von einem externen Gerät, z. B. einem MP3-Player, anhören.

- 1 Verbinden Sie ein Audioeingangskabel (nicht enthalten) mit einem 3,5 mm Stecker an beiden Enden mit:
 - der **AUDIO IN**-Buchse auf diesem Lautsprecher und
 - der Kopfhörerbuchse am externen Audiogerät.



- 2 Schieben Sie den Schalter **OFF /AUDIO IN/** in die Position **AUDIO IN**.
↳ Die LED-Anzeige leuchtet weiß.
- 3 Spielen Sie Audioinhalte über das externe Gerät ab (lesen Sie die entsprechende Bedienungsanleitung).

Einstellen der Lautstärke

Verwenden Sie während der Wiedergabe die Lautstärkeregelung auf Ihrem Bluetooth- oder externen Gerät, um die Lautstärke einzustellen.

5 Produktinformationen



Hinweis

- Die Produktinformationen können ohne vorherige Ankündigung geändert werden.

Allgemeine Informationen

Stromversorgung (über USB-Anschluss)	5 V \equiv 0,5 A
Integrierter Akku	Lithium-Polymer-Akku (3,7V, 500 mAh)
Abmessungen – Hauptgerät (B x H x T)	55 x 55 x 55 mm
Gewicht – Hauptgerät	0,1 kg

Technische Daten

Verstärker

Ausgangsleistung	2 W RMS
Frequenzgang	80 -16000 Hz, ± 3 dB
Signal/Rausch-Verhältnis	> 70 dBA
Audio-Eingang	300 mV RMS

Lautsprecher

Lautsprecherimpedanz	4 Ohm
Lautsprechertreiber	4,5 cm Full Range
Empfindlichkeit	> 81 dB/m/W ± 3 dB/m/W

Bluetooth

Bluetooth-Version	V3.0
Bluetooth-Profil	HFP, HSP, A2DP
Bluetooth Frequenzband	2,4 GHz ~ 2,48 GHz
Bluetooth-Bereich	10 m (freier Raum)

6 Fehlerbehebung



Warnung

- Öffnen Sie auf keinen Fall das Gehäuse des Geräts.

Bei eigenhändigen Reparaturversuchen verfällt die Garantie.

Wenn Sie bei der Verwendung dieses Geräts Probleme feststellen, prüfen Sie bitte die folgenden Punkte, bevor Sie Serviceleistungen anfordern. Besteht das Problem auch weiterhin, besuchen Sie die Philips Website unter www.philips.com/support. Wenn Sie Philips kontaktieren, stellen Sie sicher, dass sich das Gerät in der Nähe befindet und die Modell- und Seriennummer verfügbar ist.

Allgemein

Keine Stromversorgung

- Laden Sie Ihren Lautsprecher auf.

Kein Ton oder schlechte Tonqualität

- Stellen Sie Lautstärke auf dem verbundenen Gerät ein.

Keine Reaktion vom Lautsprecher

- Starten Sie den Lautsprecher erneut.

Informationen zu Bluetooth-Geräten


Nach Herstellung einer Verbindung mit einem Bluetooth-fähigen Gerät ist die Audioqualität schlecht.

- Der Bluetooth-Empfang ist schlecht. Platzieren Sie das Gerät näher an diesem Produkt, oder entfernen Sie mögliche Hindernisse zwischen den Geräten.

Eine Verbindung mit dem Gerät ist nicht möglich.

- Die Bluetooth-Funktion des Geräts ist nicht aktiviert. Anweisungen zum Aktivieren dieser Funktion finden Sie im Benutzerhandbuch des Geräts.
- Dieses Produkt ist bereits mit einem anderen Bluetooth-fähigen Gerät verbunden. Schalten Sie dieses Gerät ab, und versuchen Sie dann erneut.

Fehler beim Suchen nach OUT BT1300 auf Ihrem Gerät für die Kopplung.

- Halten Sie  drei Sekunden lang gedrückt, und versuchen Sie es dann erneut.

Das gekoppelte Gerät unterbricht immer wieder die Verbindung und stellt sie anschließend wieder her.

- Der Bluetooth-Empfang ist schlecht. Platzieren Sie das Gerät näher an diesem Produkt, oder entfernen Sie mögliche Hindernisse zwischen den Geräten.
- Bei einigen Geräten wird die Bluetooth-Verbindung möglicherweise im Rahmen einer Energiesparfunktion automatisch deaktiviert. Dies ist kein Zeichen für eine Fehlfunktion des Produkts.

7 Hinweis

Änderungen oder Modifizierungen des Geräts, die nicht ausdrücklich von WOOX Innovations genehmigt wurden, können zum Erlöschen der Betriebserlaubnis führen.

Prüfzeichen

CE 0700

Hiermit erklärt WOOX Innovations, dass dieses Produkt den grundlegenden Anforderungen und anderen relevanten Bestimmungen der Richtlinie 1999/5/EG entspricht. Die Konformitätserklärung finden Sie unter www.philips.com/support.

Umweltschutz

Entsorgung von Altgeräten und Batterien



Ihr Gerät wurde unter Verwendung hochwertiger Materialien und Komponenten entwickelt und hergestellt, die recycelt und wiederverwendet werden können.



Dieses Symbol auf einem Produkt bedeutet, dass für dieses Produkt die Europäische Richtlinie 2012/19/EU gilt.



Dieses Symbol bedeutet, dass das Produkt einen Akku enthält, für den die Europäische

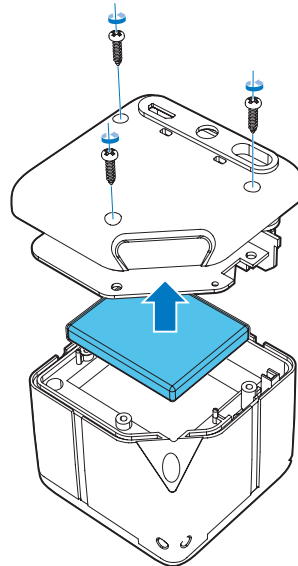
Richtlinie 2013/56/EG gilt. Entsorgen Sie ihn niemals über den normalen Hausmüll. Es wird dringend empfohlen, das Produkt zu einer offiziellen Sammelstelle oder einem Philips Service-Center zu bringen, um den Akku von einem Fachmann entfernen zu lassen. Informieren Sie sich über die örtlichen Bestimmungen zur getrennten Sammlung von elektrischen und elektronischen Geräten sowie Akkus. Befolgen Sie die örtlichen Bestimmungen, und entsorgen Sie das Produkt und die Akkus nicht mit dem normalen Hausmüll. Eine ordnungsgemäße Entsorgung von alten Produkten und Akkus hilft, negative Auswirkungen auf Umwelt und Gesundheit zu vermeiden.



Achtung

- Durch Entnahme des integrierten Akkus verwirkt die Garantie. Außerdem kann das Produkt dadurch beschädigt werden.

Bringen Sie Ihr Produkt immer zu einem Fachmann, um die integrierte Batterie zu ersetzen.



Umweltinformationen

Auf überflüssige Verpackung wurde verzichtet. Die Verpackung kann leicht in drei Materialtypen getrennt werden: Pappe (Karton), Styropor (Polsterung) und Polyethylen (Beutel, Schaumstoff-Schutzfolie).

Ihr Gerät besteht aus Werkstoffen, die wiederverwendet werden können, wenn das Gerät von einem spezialisierten Fachbetrieb demontiert wird. Bitte beachten Sie die örtlichen Vorschriften zur Entsorgung von Verpackungsmaterial, verbrauchten Batterien und Altgeräten.

Markenhinweis

Bluetooth

Der Name und das Logo von Bluetooth® sind eingetragene Marken von Bluetooth SIG, Inc., und die Verwendung dieser Marken durch WOOX Innovations Limited erfolgt unter Lizenz.



2014 © WOOX Innovations Limited. All rights reserved.

Philips and the Philips' Shield Emblem are registered trademarks of Koninklijke Philips N.V. and are used by WOOX Innovations Limited under license from Koninklijke Philips N.V.

BT1300_00_UM_V2.0

