

# Altid klar til at hjælpe

Registrer dit produkt, og få support på  
[www.philips.com/support](http://www.philips.com/support)



BTM3360



## Brugervejledning

**PHILIPS**



# Indholdsfortegnelse

<b>1</b>	<b>Vigtigt</b>	<b>2</b>
	Sikkerhed	2
	Meddelelse	3
<b>2</b>	<b>Dit mikromusiksystem</b>	<b>5</b>
	Introduction	5
	Hvad er der i kassen	5
	Oversigt over hovedenheden	6
	Oversigt over fjernbetjeningen	7
<b>3</b>	<b>Kom godt i gang</b>	<b>9</b>
	Tilslut højttalere	9
	Tilslut FM-antenne	9
	Tilslut strømmen	10
	Gør fjernbetjeningen klar	10
	Demonstrer funktionerne	10
	Tænd	10
	Indstil uret	11
	Vælg en kilde	11
<b>4</b>	<b>Afspilning</b>	<b>12</b>
	Afspilning fra disk	12
	Afspilning fra USB-enhed	12
	Afspilningsstyring	12
	Spring spor over	12
	Programmering af numre	13
	Afspil fra Bluetooth-aktiverede enheder	13
<b>5</b>	<b>Lyt til radioen</b>	<b>15</b>
	Find en radiostation.	15
	Programmer radiostationer automatisk	15
	Programmer radiostationer manuelt	15
	Vælg en forudindstillet radiostation	15
	Vis RDS-oplysninger	15
<b>6</b>	<b>Juster lyd</b>	<b>17</b>
	Vælg en forudindstillet lydeffekt	17
	Juster lydstyrken	17
	Slå lyden fra	17
<b>7</b>	<b>Andre funktioner</b>	<b>18</b>
	Indstil alarm-timeren	18
	Indstil sleep-timeren	18
	Lyt til en ekstern enhed	19
	Oplad dine enheder	19
	Juster lysstyrken på displayet	19
<b>8</b>	<b>Produktinformation</b>	<b>20</b>
	Specifikationer	20
	USB-afspilningsoplysninger	21
	Understøttede MP3-diskformater	21
<b>9</b>	<b>Fejlfinding</b>	<b>22</b>

# 1 Vigtigt

## Sikkerhed

Læs og forstå alle instruktioner, før du tager dette mikromusiksystem i brug. Hvis der opstår skader, fordi instruktionerne ikke er blevet fulgt, gælder garantien ikke.

Lær disse sikkerhedssymboler at kende



Symbolet med lynet indikerer, at uisoleret materiale inde i enheden kan forårsage elektrisk stød. For din egen og andres sikkerhed må kabinettet ikke fjernes.

Udråbstegnet betyder, at du skal være opmærksom på funktioner, der kræver omhyggelig læsning af den vedlagte vejledning, så du forebygger drifts- og vedligeholdelsesproblemer.

ADVARSEL: Med henblik på at reducere risikoen for brand eller elektrisk stød må enheden ikke udsættes for regn og fugt, og vandholdige genstande som f.eks. vaser må ikke placeres oven på enheden.

FORSIGTIG: Sæt stikket helt i for at undgå risiko for elektrisk stød. (For områder med polariserede stik: For at forebygge elektrisk stød skal stikproppen passe til stikkontakten.)

## ⚠ Advarsel

- Kabinettet bør aldrig tages af apparatet.
- Forsøg aldrig at smøre nogen del på apparatet.
- Se aldrig på laserstrålen inde i dette apparat.
- Placer aldrig dette apparat på andet elektrisk udstyr.
- Udsæt ikke apparatet for direkte sollys, åben ild eller varmekilder.
- Sørg for, at du altid kan komme til ledningen, stikkontakten eller adapteren, så du kan afbryde strømmen fra apparatet.

- Enheden må ikke udsættes for dryp eller sprøjt.
- Placer aldrig farlige genstande på enheden (f.eks. væskefyldte genstande, tændte stearinlys).
- Hvis netstikket MAINS eller et apparatstik bruges til at afbryde enheden, skal disse kunne betjenes nemt.
- Sørg for, at der er nok friplads rundt om produktet til ventilation.
- **FORSIGTIG** vedr. brug af batterier – sådan forebygger du batterilækage, der kan forårsage personskade, tingskade eller produktskade:
  - Isæt alle batterier korrekt, og sørg for, at + og - vender, som det er vist på enheden.
  - Batterier (pakket eller installeret) må ikke udsættes for ekstrem varme fra f.eks. sol, ild eller lignende.
  - Fjern batterierne, hvis enheden ikke skal bruges gennem længere tid.
- Brug kun tilbehør og ekstraudstyr, der er godkendt af producenten.

## Høresikkerhed

A pleine puissance, l'écoute prolongée du baladeur peut endommager l'oreille de l'utilisateur.



## Advarsel

- Undgå eventuel høreskade ved ikke at lytte ved høj lydstyrke i længere perioder.

### Den maksimale udgangsspænding for hovedtelefonerne er 150 mV.

#### Lyt ved moderat lydstyrke.

- Brug af hovedtelefoner ved høj lydstyrke kan give høreskader. Dette produkt kan frembringe lyd med så høje decibelværdier, at det kan forårsage høreskader for en normalt hørende person, også selv om det kun foregår i mindre end et minut. De høje decibelværdier har til formål at imødekomme de personer, der allerede lider af nedsat hørelse.
- Lyd kan snyde. Efter et stykke tid vil dine ører vænne sig til høj lyd og tilpasse sig en mere kraftig lydstyrke. Så det, der efter længere tids lytning forekommer normalt, kan faktisk være meget højt og skadeligt for hørelsen. For at sikre dig imod dette skal du indstille lydstyrken på et sikkert niveau, før din hørelse vænner sig til niveauet, og undlade at skrue op.

#### Sådan indstilles lydstyrken til et fornuftigt niveau:

- Indstil lydstyrken til et lavt niveau.
- Øg langsomt lydstyrken, indtil du kan høre lyden klart og behageligt uden forvrængning.

#### Undlad at lytte i for lange perioder ad gangen:

- For lang tids udsættelse for lydpåvirkning, selv ved et fornuftigt niveau, kan også forårsage hørenedsættelse.
- Sørg for, at du anvender apparatet med måde, og hold passende pauser.

#### Overhold følgende retningslinjer, når du anvender dine hovedtelefoner.

- Lyt ved en fornuftig lydstyrke i kortere tidsrum.
- Vær omhyggelig med ikke at justere på lydstyrken undervejs, efterhånden som din hørelse tilpasser sig lydniveauet.

- Undlad at skrue så højt op for lyden, at du ikke kan høre, hvad der foregår omkring dig.
- Du bør være ekstra forsigtig eller slukke midlertidigt i potentielt farlige situationer: Brug ikke hovedtelefoner under kørsel af et motoriseret køretøj, på cykel, på skateboard etc. Det kan skabe en farlig trafiksituation, og mange steder er det ulovligt.

---

## Meddelelse

Enhver ændring af dette apparat, som ikke er godkendt af Gibson Innovations, kan annullere brugerens ret til at betjene dette udstyr.

---

## Overholdelse

# CE 0890

Herved erklærer Gibson Innovations, at dette produkt overholder de væsentlige krav og andre relevante bestemmelser i direktivet 1999/5/EC. Du kan se overensstemmelseserklæringen på [www.philips.com/support](http://www.philips.com/support).

**Dette apparat bærer denne etiket:**



## Omsorg for miljøet

### Bortskaffelse af udtjente produkter og batterier



Dit produkt er udviklet og fremstillet med materialer og komponenter af høj kvalitet, som kan genbruges.



Dette symbol på et produkt betyder, at produktet er omfattet af EU-direktivet 2012/19/EU.



Dette symbol betyder, at produktet indeholder batterier omfattet af EU-direktivet 2013/56/EU, som ikke må bortskaffes sammen med almindeligt husholdningsaffald. Undersøg reglerne for dit lokale indsamlingssystem for elektriske og elektroniske produkter og batterier. Følg lokale regler, og bortskaf aldrig produktet og batterierne med almindeligt husholdningsaffald. Korrekt bortskaffelse af udtjente produkter og batterier hjælper dig med at forhindre negativ påvirkning af miljøet og menneskers helbred.

### Udtagning af engangsbatterier

Se afsnittet om isætning af batterier, hvis du vil udtage engangsbatterierne.

### Miljøoplysninger

Al unødvendig emballage er udeladt. Emballagen er forenklet og består af tre materialer: Pap (kasse), polystyrenskum (buffer) og polyethylen (poser; beskyttende skumfolie). Systemet består af materiale, der kan genbruges, hvis det adskilles af et specialfirma. Overhold de lokale regler angående udsmidning af emballage, opbrugte batterier og gammelt udstyr.

## Bluetooth

Bluetooth®-mærket og -logoet er registrerede varemærker tilhørende Bluetooth SIG, Inc., og Gibsons brug af sådanne mærker sker under licens. Andre varemærker og firmanavne tilhører deres respektive ejere.



Be responsible  
Respect copyrights

Uautoriseret kopiering af kopibeskyttet materiale, herunder computerprogrammer, filer, udsendelser og lydindspilninger, kan være i strid med reglerne om ophavsret og med lovgivningen. Dette udstyr bør ikke bruges til sådanne formål.

## Vedligeholdelse af dit produkt

- Læg ikke andre objekter end diske i diskskuffen.
- Læg ikke bulede eller knækkede diske i diskskuffen.
- Fjern diskene fra diskskuffen, hvis du ikke regner med at benytte produktet i en længere periode.
- Benyt kun mikrofiberklude til at rengøre produktet med.



### Bemærk

- Identifikationspladen findes bag på produktet.

## 2 Dit mikromusik-system

Tillykke med dit køb, og velkommen til Philips!  
Hvis du vil have fuldt udbytte af den support, som Philips tilbyder, kan du registrere dit produkt på [www.philips.com/welcome](http://www.philips.com/welcome).

---

### Introduction

**With this unit, you can:**

- enjoy audio from discs, USB devices, Bluetooth devices, and other external devices;
- listen to radio stations.

**You can enrich sound output with below sound effect:**

- Digital Sound Control (DSC)

**The unit supports these media formats:**



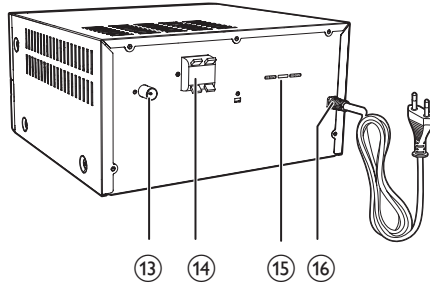
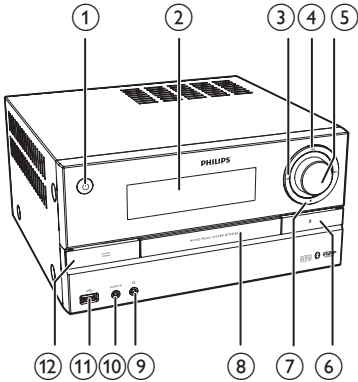
---

### Hvad er der i kassen

Kontroller og identificer indholdet af pakken:

- Hovedenhed
- Fjernbetjening (med et AAA-batteri)
- 2 x højttalere med kabel
- 1 x FM-wireantenne
- Kort brugervejledning
- Sikkerhed og meddelelser

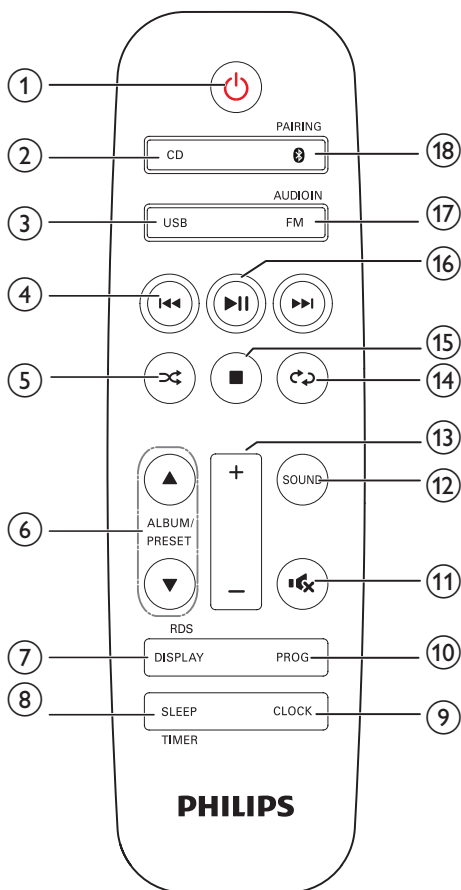
## Oversigt over hovedenheden



- ① **1**
  - Tænd for produktet.
  - Skift til standbytilstand eller ECO-standbytilstand.
- ② **Skærmpanel**
  - Vis aktuell status.
- ③ **3**
  - Gå til forrige/næste spor.
  - Søg inden for spor/disk.
  - Find en radiostation.
  - Indstil klokkeslæt.
- ④ **4**
  - Start, eller sæt afspilning på pause.
- ⑤ **VOLUME-knap**
  - Juster lydstyrken.
- ⑥ **6**
  - Åbn eller luk diskskuffen.
- ⑦ **7**
  - Stop afspilningen.
  - Slet et program.
- ⑧ **Diskskuffe**
- ⑨ **9**
  - Hovedtelefonstik.
- ⑩ **AUDIO IN**
  - Tilslut eksterne lydenheder.
- ⑪ **11**
  - Tilslut USB-lagerenheder.
- ⑫ **SOURCE/PAIRING**
  - Tryk for at vælge en kilde: DISC, USB, TUNER, AUDIO IN, Bluetooth.
  - I Bluetooth-tilstand kan du åbne parringstilstand og forbinde en anden enhed ved at holde knappen nede i tre sekunder, indtil du hører et bip.
- ⑬ **ANTENNA-stik**
  - Tilslut til FM-antenne.
- ⑭ **SPEAKER OUT-stik**
  - Tilslut til højttalerne.
- ⑮ **Spændingsomskifter (kun til service)**
- ⑯ **AC MAINS ~**



## Oversigt over fjernbetjeningen



- ①
  - Tænd eller sluk for produktet.
  - Skift til standbytilstand eller ECO-standbytilstand.
- ② **CD**
  - Vælg CD-kilde.
- ③ **USB**
  - Vælg en USB-kilde.
- ④
  - Gå til forrige/næste spor.

- Søg inden for spor/disk/USB.
- Find en radiostation.
- Indstil klokkeslæt.
- ⑤
  - Afspil numre i tilfældig rækkefølge.
- ⑥ **ALBUM/PRESET ▲ / ▼**
  - Vælg en forudindstillet radiostation.
  - Gå til forrige/næste album.
- ⑦ **DISPLAY/RDS**
  - Juster lysstyrken for displayet.
  - Vis afspilningsoplysninger under afspilning.
  - Vis RDS-information (hvis tilgængelig) for udvalgte FM-radiostationer.
- ⑧ **SLEEP/TIMER**
  - Indstil sleep-timer.
  - Indstil alarm-timeren.
- ⑨ **CLOCK**
  - Indstil uret.
  - Vis uroplysninger.
- ⑩ **PROG**
  - Programmer spor.
  - Programmer radiostationer.
  - Gem FM-stationer automatisk.
- ⑪
  - Deaktiver/aktiver lyden.
- ⑫ **SOUND**
  - Lyden beriges med DSC (Digital Sound Control).
- ⑬ **VOL +/-**
  - Juster lydstyrken.
- ⑭
  - Afspil et nummer eller alle numre gentagne gange.
- ⑮
  - Stop afspilningen, eller slet et program.
- ⑯
  - Tryk for at starte afspilningen, sætte afspilningen på pause eller stoppe afspilningen.

⑰ **FM/AUDIO IN**

- Vælg en FM-kilde.
- Vælg AUDIO IN-kilde.

⑱ **🔗 /PAIRING**

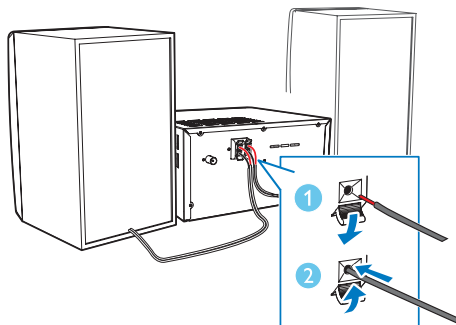
- Vælg Bluetooth-kilde.
- Åbn parringstilstand ved at holde knappen nede i tre sekunder, indtil du hører et bip.

# 3 Kom godt i gang

## ! Advarsel

- Benyttes betjening og indstillinger på anden måde end anvist i denne brugsvejledning, er der risiko for, at du udsætter dig for farlig laserstråling og andre risici.

Følg altid instruktionerne i dette afsnit i den angivne rækkefølge.



## Tilslut højttalere

### ☰ Bemærk

- Sæt den blottede del af hver højttalerledning helt ind i stikket.
- Brug de medfølgende højttalere for at få en bedre lyd kvalitet.

- 1 For højre højttaler findes stikkene bag på hovedenheden markeret med "R".
- 2 Isæt den røde ledning i det røde (+) stik og den sorte ledning i det sorte (-) stik.
- 3 For venstre højttaler findes stikkene på hovedenheden markeret med "L".
- 4 Gentag trin 2 for at tilslutte kablerne til den venstre højttaler.

Sådan isættes hvert højttalerkabel:

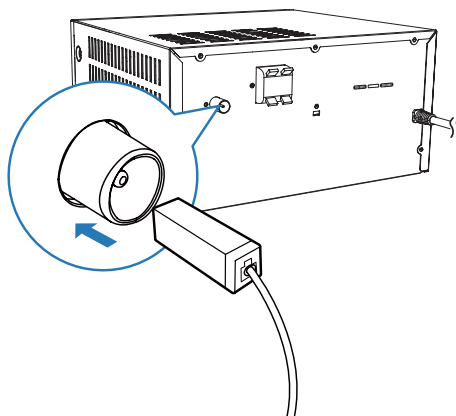
- 1 Hold stikdækslet nede.
- 2 Sæt højttalerledningen helt i.
- 3 Slip stikdækslet.

## Tilslut FM-antenne

### ✦ Tip

- For optimal modtagelse skal du trække antennen helt ud og justere dens position.
- Du kan opnå bedre FM-stereomodtagelse ved at slutte en udendørs FM-antenne til **FM AERIAL**-stikket.

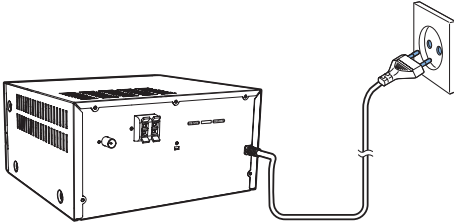
Tilslut den medfølgende FM-antenne til **FM AERIAL**-stikket bag på produktet.



## Tilslut strømmen

### ! Advarsel

- Risiko for produktskade! Kontroller; at forsyningsspændingen svarer til den spænding, der er trykt på undersiden af enheden.
- Før du tilslutter netledningen, skal du sørge for at have udført alle andre tilslutninger.



Slut strømkalet til stikkontakten.

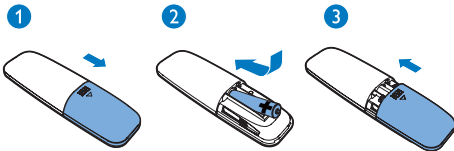
## Gør fjernbetjeningen klar

### ! Advarsel

- Risiko for produktskade! Hvis fjernbetjeningen ikke skal bruges gennem længere tid, skal du fjerne batterierne.

Sådan sættes batteriet i fjernbetjeningen:

- 1 Åbn batterirummet.
- 2 Indsæt det medfølgende AAA-batteri med korrekt polaritet (+/-) som angivet.
- 3 Luk batterirummet.



## Demonstrer funktionerne

Tryk på ■ i standbytilstand for at demonstrere funktionerne på denne enhed.

- ↳ Funktionerne vises en for en hen over displayet.
- Tryk på ■ igen for at slukke for demonstrationen.

## Tænd

Tryk på Ⓞ.

- ↳ Produktet skifter til den sidst valgte kilde.

## Skift til standbytilstand

Tryk på Ⓞ igen for at sætte produktet i standbytilstand.

- ↳ Uret (hvis det er indstillet) vises på panelet.
- I standbytilstand skal du trykke på Ⓞ for at skifte mellem arbejdstilstand og standbytilstand.



### Bemærk

- Produktet skifter til standbytilstand efter 15 minutters inaktivitet.

## Skift til ECO-standbytilstand

Tryk på Ⓞ og hold den nede i mere end to sekunder.

- ↳ Den røde ECO-indikator for standby tændes.
- I Eco-standbytilstand skal du trykke på Ⓞ for at skifte mellem arbejdstilstand og ECO-standbytilstand.



#### Bemærk

- Produktet skifter til ECO-standbytilstand efter 15 minutter i standbytilstand.

### Sådan skifter du mellem standbytilstand og ECO-standbytilstand:

- Tryk på  $\phi$  og hold den nede i mere end to sekunder:



#### Bemærk

- Hvis der ikke trykkes på nogen knap i over 15 minutter i standbytilstand, skifter produktet automatisk til ECO-standbytilstand.

## Indstil uret

- 1 I standbytilstand skal du trykke på **CLOCK** i mere end to sekunder for at gå til tilstanden for indstilling af uret.  
↳ **[24H]** eller **[12H]** vises.
- 2 Tryk på **◀◀ / ▶▶** for at vælge timeformatet **24H** eller **12H**, og tryk derefter på **CLOCK**.  
↳ Timecifrene begynder at blinke.
- 3 Tryk på **◀◀ / ▶▶** for at indstille timetal, og tryk herefter på **CLOCK**.  
↳ Minutcifrene begynder at blinke.
- 4 Tryk på **◀◀ / ▶▶** for at indstille minuttal, og tryk herefter på **CLOCK**.  
↳ Det indstillede klokkeslæt vises.



#### Bemærk

- Hvis nej-knappen holdes nede i 90 sekunder under indstilling, forlader produktet indstillingen af uret uden at gemme tidligere valg.
- For at få vist uoplysninger i arbejdstilstand skal du trykke på **CLOCK**.

## Vælg en kilde

### På det primære musiksystem

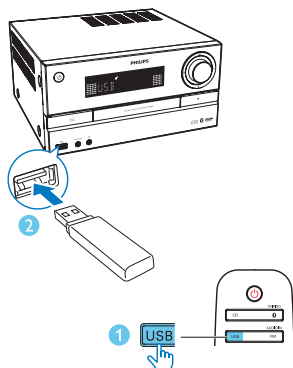
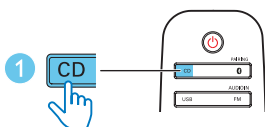
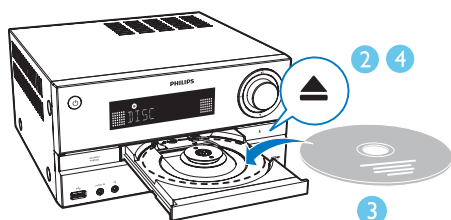
Tryk på **SOURCE** gentagne gange for at vælge en kilde.

- **[DISC]**: starter afspilning af disken, hvis der er sat en disk i CD-skuffen.
- **[USB]**: starter afspilning af MP3-filer, hvis der er gemt musik på den tilsluttede USB-enhed.
- **[FM]**: start FM-udsendelse.
- **[AUDIO IN]**: start afspilning af musik, hvis et andet lydprodukt er tilsluttet enheden via **AUDIO IN**-stikket.
- **[Bluetooth]**: afspilning af lyd fra Bluetooth-enheden, der er tilsluttet dette produkt.

# 4 Afspilning

## Afspilning fra disk

- 1 Tryk på **CD** for at vælge CD-kilde.
- 2 Tryk på **▲** for at åbne diskrummet.
- 3 Læg en disk med etiketsiden opad.
- 4 Tryk på **▲** for at lukke diskrummet.  
↳ Afspilning starter automatisk. Hvis ikke, skal du trykke på **▶▶**.



## Afspilningsstyring

▶▶	Start eller genoptag afspilningen, eller sæt den på pause.
■	Stop afspilningen.
▲ / ▼	Vælg et album eller en mappe.
◀◀ / ▶▶	Tryk for at springe til det forrige eller næste spor: Tryk og hold nede for at søge tilbage/frem i et nummer.
↺	Afspil et nummer eller alle numre gentagne gange.
↻	Afspil numre i tilfældig rækkefølge (gælder ikke for de programmerede numre).

## Afspilning fra USB-enhed

### Bemærk

- Kontroller, at USB-enheden indeholder spilbart lydindhold. Se kapitlet **Produktoplysninger**.

- 1 Sæt en USB-enhed i **USB**-stikket.
- 2 Tryk på **USB** for at vælge USB-kilden.  
↳ Afspilning starter automatisk. Hvis ikke, skal du trykke på **▶▶**.

## Spring spor over

### Når du afspiller en CD:

Tryk på **◀◀ / ▶▶** for at vælge spor.

### Når du afspiller MP3-diske og USB-enheder:

- 1 Tryk på **▲ / ▼** for at vælge et album eller en mappe.
- 2 Tryk på **◀◀ / ▶▶** for at vælge et spor eller en fil.

## Programmering af numre

Denne funktion gør det muligt for dig at programmere 20 numre i den ønskede rækkefølge.

- 1 I stoptilstand skal du trykke på **PROG** for at aktivere programmeringstilstanden.  
↳ **[PRG]** (program) og **[001 PR 01]** vises.
- 2 MP3-spor: Tryk på ▲ / ▼ for at vælge et album.
- 3 Tryk på ◀◀ / ▶▶ for at vælge et spor, og tryk derefter på **PROG** for at bekræfte.
- 4 Gentag trin 2 til 3 for at programmere flere spor.
- 5 Tryk på ▶|| for at afspille de programmerede spor.  
↳ Under afspilning vises **[PRG]** (program).

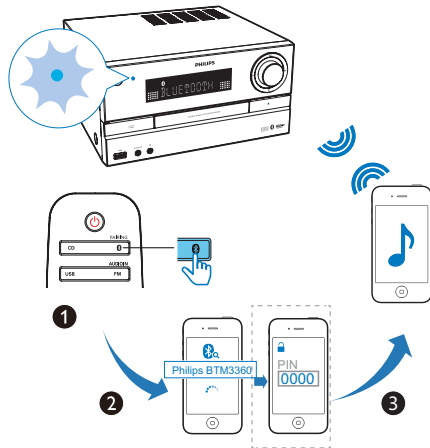
### Sådan slettes programmet

Tryk to gange på ■.

## Afspil fra Bluetooth-aktiverede enheder

### Bemærk

- Det effektive dækningsområde mellem enheden og din Bluetooth-aktiverede enhed er ca. 10 meter.
- Enhver forhindring mellem systemet og enheden kan reducere dækningsområdet.
- Der er ikke garanti for kompatibilitet med alle Bluetooth-enheder.



- 1 Tryk på ⌘ for at vælge **Bluetooth**-kilden.  
↳ **[Bluetooth]** (Bluetooth) vises.  
↳ Bluetooth-indikatoren blinker blåt.
- 2 På din enhed, der understøtter A2DP (Advanced Audio Distribution Profile), skal du aktivere Bluetooth og søge efter Bluetooth-enheder, der kan parres (se brugervejledningen til enheden).
- 3 Vælg "**Philips BTM3360**" på din Bluetooth-aktiverede enhed, og indtast om nødvendigt "0000" som adgangskode til parring.  
↳ Når parring og forbindelse er oprettet, lyser Bluetooth-indikatoren konstant blåt, og produktet bipper to gange.
- 4 Afspil lyd på den tilsluttede enhed.  
↳ Lyden streames fra din Bluetooth-aktiverede enhed til dette produkt.
  - Hvis du ikke kan søge efter "**Philips BTM3360**" eller ikke kan parre den med dette produkt, kan du åbne parringstilstand ved at holde ⌘ /PAIRING nede i tre sekunder, indtil Bluetooth-indikatoren blinker blåt hurtigt.



## Tip

- Produktet kan huske op til 8 tidligere tilsluttede Bluetooth-enheder.

### Sådan afbrydes den Bluetooth-aktiverede enhed:

- Deaktiver Bluetooth på din enhed; eller
- Flyt enheden uden for kommunikationsrækkevidden.

---

### Sådan kan du parre og forbinde en anden enhed

Du kan højst aktivt parre og forbinde to Bluetooth-aktiverede enheder på samme tid med dette produkt.


#### Sådan opretter du forbindelse og afspiller fra en anden Bluetooth-aktiveret enhed

- 1 Åbn parringstilstand ved at holde  / nede i tre sekunder:
  - ↳ Bluetooth-indikatoren blinker hurtigt blåt.

- 2 Par og forbind en anden enhed med dette produkt.

- 3 Afspil musik fra en tilsluttet enhed.
  - Hvis du vil afspille fra den anden tilsluttede enhed, skal du stoppe streaming af musik fra den aktuelle enhed og derefter afspille musik fra den anden enhed.

#### Sådan opretter du forbindelse og afspiller fra en tredje Bluetooth-aktiveret enhed

- 1 Åbn parringstilstand ved at holde  / **PAIRING** nede i tre sekunder:
  - ↳ Produktet bipper to gange.
  - ↳ Forbindelsen til den først tilsluttede enhed afbrydes.

- 2 Par og forbind en tredje enhed med dette produkt.

- 3 Afspil musik fra en tilsluttet enhed.



## 5 Lyt til radioen

### Find en radiostation.



Tip

- Placer antennen på så lang afstand som muligt fra TV, videobåndoptagere eller andre strålingskilder.
- For optimal modtagelse skal du trække antennen helt ud og justere dens position.

- 1 Tryk gentagne gange på **FM/AUDIO IN** for at vælge FM-kilde.
- 2 Tryk på **◀◀ / ▶▶**, og hold den nede i mere end to sekunder.  
↳ Radioen stiller automatisk ind på en station med stærkt signal.

3 Gentag trin 2 for at finde flere stationer.  
**Sådan finder du en station med svagt signal:**

Tryk gentagne gange på **◀◀ / ▶▶**, indtil du finder det bedste signal.

### Programmer radiostationer automatisk



Bemærk

- Du kan maksimalt programmere 20 forudindstillede radiostationer (FM).

I FM-tilstanden skal du holde **PROG** nede i mere end to sekunder for at aktivere den automatiske programmering.

- ↳ Alle tilgængelige stationer bliver programmeret i rækkefølge efter bølgebåndsmodtagelsens styrke.
- ↳ Den først programmerede radiostation afspilles automatisk.

### Programmer radiostationer manuelt

- 1 Find en radiostation.
- 2 Tryk på **PROG** for at aktivere programmeringstilstanden.  
↳ **PRG** (program) vises på skærmen.
- 3 Tryk på **▲ / ▼** for at tilknytte et tal mellem 1 og 20 til denne radiostation, og tryk derefter på **PROG** for at bekræfte.  
↳ Det forudindstillede nummer og frekvensen på den forudindstillede station vises.
- 4 Gentag trin 1-3 for at programmere flere stationer.



Bemærk

- Hvis du vil overskrive en programmeret station, skal du gemme en anden station på dens plads.

### Vælg en forudindstillet radiostation

I tunertilstand skal du trykke på **▲ / ▼** for at vælge et forudindstillet nummer.

### Vis RDS-oplysninger

RDS (Radio Data System) er en tjeneste, der giver FM-stationer mulighed for at overføre yderligere oplysninger. Hvis du tuner til en RDS-station, vises der et RDS-ikon.

- 1 Stil ind på en RDS-station.
- 2 Tryk gentagne gange på **DISPLAY/RDS** for at rulle gennem følgende oplysninger (hvis de er tilgængelige):  
↳ Programservice

- ↳ Programtype, f.eks. [NEWS]  
(nyheder), [SPORT] (sport), [POP M]  
(popmusik)...
- ↳ Tekstmeddelelse på radioen
- ↳ Mono/stereo
- ↳ Tid

## 6 Juster lyd

Følgende handlinger er gældende for alle understøttede medier:

---

### Vælg en forudindstillet lydeffekt

- Tryk gentagne gange på **SOUND** for at vælge en forudindstillet lydeffekt.
  - **Balance**(balance), **Clear**(klar), **Powerful**(kraftfuld), **Warm**(varm) og **Bright**(lys).

---

### Juster lydstyrken

- Tryk på **VOL +/-** på fjernbetjeningen gentagne gange.
- På hovedenheden drejer du på lydstyrkeknappen.

---

### Slå lyden fra

- Tryk på **MUTE** for at slå lyden til eller fra.

# 7 Andre funktioner

## Indstil alarm-timeren

Dette produkt kan bruges som vækkeur. Du kan vælge DISC, USB, Bluetooth eller FM som alarmkilde.

### Bemærk

- Kontroller, at du har indstillet uret korrekt.
- Hvis den valgte alarmkilde ikke er tilgængelig, skifter produktet automatisk til FM-tilstand.

- 1 I normal standbytilstand holdes **SLEEP/TIMER** nede i to sekunder.  
↳ Timecifrene blinker.  
↳ ☹ vises på displayet.
- 2 Tryk gentagne gange på **◀◀ / ▶▶** for at indstille timetal, og tryk derefter på **SLEEP/TIMER** for at bekræfte.  
↳ Minutcifrene blinker.
- 3 Tryk på **◀◀ / ▶▶** for at indstille minuttal, og tryk derefter på **SLEEP/TIMER** for at bekræfte.  
↳ Den sidst valgte alarmkilde blinker.
- 4 Tryk på **◀◀ / ▶▶** for at vælge en alarmkilde (DISC, USB, Bluetooth eller FM), og tryk derefter på **SLEEP/TIMER** for at bekræfte.  
↳ **VOL XX** (XX angiver lydstyrken for alarmen) blinker.
- 5 Tryk på **◀◀ / ▶▶** for at indstille lydstyrke for alarmen, og tryk derefter på **SLEEP/TIMER** for at bekræfte.

## Aktivering/deaktivering af alarm-timeren

I standbytilstand skal du trykke på **SLEEP/TIMER** gentagne gange for at aktivere eller deaktivere timeren.

↳ Hvis timeren aktiveres, vises ☹.

### Tip

- Alarm-timeren er ikke tilgængelig i tilstanden AUDIO IN.

### Bemærk

- Hvis CD/USB vælges som kilde, men der ikke er sat en disk i, eller der ikke er tilsluttet en USB-enhed, vælges FM-kilden automatisk.

## Indstil sleep-timeren

Dette musiksysteem kan automatisk skifte til standby efter en forudindstillet periode.

- Mens musiksysteemet er tændt, skal du trykke flere gange på **SLEEP/TIMER** for at vælge et fast tidsinterval (i minutter).

120 → 90 → 60 → 45 → 30 → 15



↳ Når sleep-timeren aktiveres, vises **z<sup>z</sup>**.

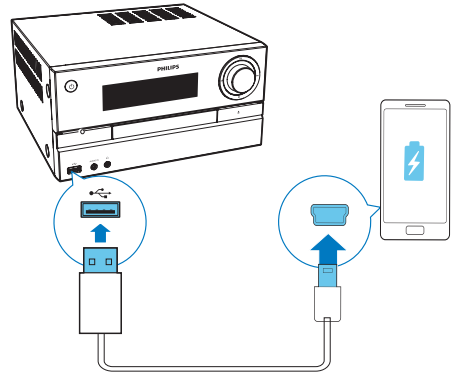
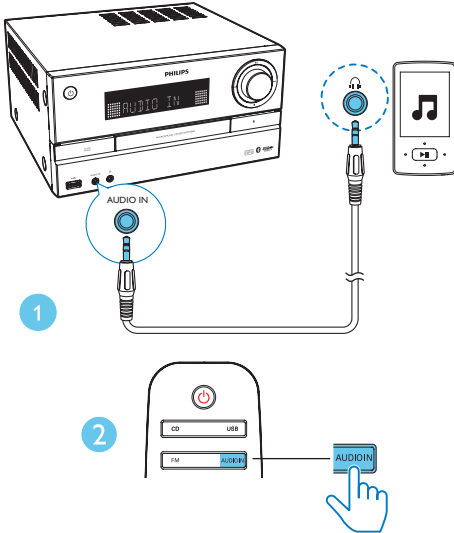
### Sådan deaktiveres sleep-timeren

- Tryk gentagne gange på **SLEEP/TIMER**, indtil **[OFF]** (sleep fra) vises.  
↳ Når sleep-timeren deaktiveres, forsvinder **z<sup>z</sup>**.

## Lyt til en ekstern enhed

Du kan lytte til en ekstern lydenhed via dette produkt med et lydindgangskabel.

- 1 Tilslut et lydindgangskabel (medfølger ikke) mellem:
  - **AUDIO IN**-stikket (3,5 mm) på produktet
  - og hovedtelefonstikket på en ekstern enhed.
- 2 Tryk gentagne gange på **FM/AUDIO IN** for at vælge **AUDIO IN**-kilde.
- 3 Start afspilning af enheden (se brugervejledningen til enheden).



- 2 Slut produktet til strømmen.  
↳ Når enheden er genkendt, starter opladningen.

### Bemærk

- Philips garanterer ikke, at dette produkt er kompatibelt med alle enheder.

## Juster lysstyrken på displayet

Hold **DISPLAY/RDS** nede for at få adgang til lysstyrkeindstillingen, og tryk derefter gentagne gange på **DISPLAY/RDS** for at justere lysstyrken på skærmen:

- [DIM 1]
- [DIM 2]
- [DIM OFF]

## Oplad dine enheder

Med dette mikromusiksystem kan du genoplade dine eksterne enheder som f.eks. din mobiltelefon, MP3-afspiller eller andre mobile enheder:

- 1 Brug et USB-kabel til at slutte produktets USB-stik til dine enheders USB-stik.

# 8 Produktinformation



## Bemærk

- Produktoplysninger kan ændres uden varsel.

## Specifikationer

### Forstærker

Samlet udgangseffekt	Maks. 170 W
Frekvensgang	40 Hz - 20 kHz; ±3 dB
Signal-/støjforhold	≥ 75 dBA
Samlet harmonisk forvrængning	< 1 %
Aux-indgang	1 V ± 100 mV RMS 22 kohm

### Højtalere

Højtalerimpedans	4 ohm
Højtalerdriver	2 × 100 mm basenhed, 20 mm diskantenhed
Sensitivitet	83 ± 3 dB/m/W

### Tuner (FM)

Indstillingsområde	87,5 - 108 MHz
Indstilling af gitter	50 KHz
Sensitivitet	
– Mono, 26 dB S/N ratio	≤22 dBf
– Stereo, 46 dB S/N ratio	≤48 dBf
Søgeselektivitet	≤32 dBf
Samlet harmonisk forvrængning	< 3%
Signal-/støjforhold	≥45 dB

### USB

Direkte USB-version	2.0 fuld hastighed
Opladningsunderstøttelse	5 V, 500 mA

### Disk

Lasertype	Halvleder
Diskdiameter	12 cm/8 cm
Understøttet disk	CD-DA, CD-R, CD-RW, MP3-CD
Audio DAC	24 bit/44,1 KHz
Samlet harmonisk forvrængning	<3 % (1 KHz)
Frekvensgang	20 Hz - 20 kHz (44,1 KHz)
S/N ratio	≥80 dBA

### Bluetooth

Bluetooth-version	V4.0
Bluetooth-frekvensbånd	2,4 GHz ~ 2,48 GHz ISM-bånd
Bluetooth-rækkevidde	10 m (i fri luft)

### Generelle oplysninger

Vekselstrøm	110-127 V~/220-240 V~, 50/60 Hz
Strømforsøg ved drift	45 W
Strømforsøg ved Eco-standby	≤0,5 W
Mål	
– Hovedenhed (B × H × D)	249 × 128 × 275 mm
– Højtalerkabiner (B × H × D)	140 × 306 × 215 mm
Vægt	
– Hovedenhed	2,3 kg
– Højtalerkabiner	2,6 kg × 2

---

## USB-afspilningsoplysninger

### Kompatible USB-enheder:

- USB-flash-hukommelse (USB2.0 eller USB1.1)
- USB-flash-afspillere (USB2.0 eller USB1.1)
- Hukommelseskort (kræver en ekstra kortlæser for at fungere sammen med denne enhed)

### Understøttede USB-formater:

- USB- eller hukommelsesfilformat FAT12, FAT16, FAT32 (sektorstørrelse: 512 byte)
- MP3-bithastighed (datahastighed): 32 - 320 Kbps og variabel bithastighed
- Mappen har op til 8 niveauer indlejret
- Antal album/mapper: maksimalt 99
- Antal spor/titler: maksimalt 999
- Filnavn i Unicode UTF8 (maksimal længde: 32 byte)

### Ikke-understøttede USB-formater:

- Tomme album: Et tomt album er et album, der ikke indeholder MP3/WMA-filer, og det vil ikke blive vist på displayet.
- Ikke-understøttede filformater springes over: Eksempelvis bliver word-dokumenter (.doc) og MP3-filer med filtypenavnet .dlf ignoreret, og de afspilles ikke.
- WMA-, AAC-, WAV-, PCM-lydfiler
- DRM-beskyttede WMA-filer (.wav, .m4a, .m4p, .mp4, .aac)
- WMA-filer i Lossless-format

---

## Understøttede MP3-diskformater

- ISO9660, Joliet
- Maksimalt antal titler: 128 (afhængigt af filnavnenes længde)
- Maksimale antal album: 99
- Understøttede samplingfrekvenser: 32 kHz, 44,1 kHz, 48 kHz
- Understøttede bithastigheder: 32~256 (kbps), variable bithastigheder

# 9 Fejlfinding



## Advarsel

- Kabinettet bør aldrig tages af enheden.

Prøv aldrig selv at reparere systemet, da garantien i så fald bortfalder. Hvis der forekommer fejl på enheden, bør du kontrollere følgende punkter; inden du bestiller reparation. Hvis der fortsat er problemer, skal du gå til Philips websted på ([www.philips.com/support](http://www.philips.com/support)). Når du kontakter Philips, skal du sørge for, at enheden er i nærheden, og at modelnummeret og serienummeret er tilgængelige.

### Ingen strøm

- Kontroller, at enhedens netledning er korrekt tilsluttet.
- Kontroller, at der er strøm i stikkontakten.
- Som en strømbesparende funktion slukker systemet automatisk 15 minutter efter, at afspilningen af spor er slut, hvis der ikke i mellemtiden er blevet betjent nogen knapper.

### Ingen lyd eller dårlig lyd

- Juster lydstyrken.
- Kontroller, at højttalerne er tilsluttet korrekt.
- Kontroller, at den blottede del af højttalerledningen er korrekt placeret i ledningsklemmen.

### Ingen reaktion fra enheden

- Fjern strømkablet, tilslut det igen, og tænd derefter for enheden igen.
- Da systemet har en strømbesparende funktion, slukker det automatisk 15 minutter efter, at afspilningen af spor er slut, hvis der ikke i mellemtiden er blevet betjent nogen knapper.

### Fjernbetjeningen fungerer ikke

- Inden du trykker på en funktionsknop, skal du først vælge den korrekte kilde

med fjernbetjeningen i stedet for på hovedenheden.

- Prøv at formindske afstanden mellem fjernbetjeningen og enheden.
- Isæt batteriet således, at dets poler (+/-) vender som vist.
- Udskift batteriet.
- Peg fjernbetjeningen direkte mod sensoren på forsiden af enheden.

### Der blev ikke fundet nogen disk

- Indsæt en disk.
- Kontroller, om disken er sat omvendt i.
- Vent, indtil kondensen på linsen er fordampet.
- Udskift eller rengør disken.
- Brug en færdiggjort CD eller en disk med korrekt format.

### Nogle af filerne på USB-enheden kan ikke vises

- Antallet af mapper eller filer på USB-enheden overskrider en bestemt grænse. Dette er ikke en funktionsfejl.
- Disse filers format understøttes ikke.

### USB-enheden understøttes ikke

- USB-enheden er ikke kompatibel med enheden. Prøv en anden.

### Dårlig radiomodtagelse

- Øg afstanden mellem enheden og dit TV eller andre strålingskilder.
- Træk FM-antennen helt ud.

### Musikafspilning kan ikke foretages på enheden selv efter gennemført Bluetooth-tilslutning.

- Enheden kan ikke bruges til at afspille musik via denne enhed trådløst.

### Lydkvaliteten er dårlig efter tilslutning af en Bluetooth-aktiveret enhed.

- Bluetooth-modtagelsen er dårlig. Flyt enheden tættere på denne enhed, eller fjern eventuelle forhindringer mellem dem.

### Bluetooth kan ikke oprette forbindelse til denne enhed.

- Enheden understøtter ikke de profiler, der kræves til enheden.



- Enhedens Bluetooth-funktion er ikke aktiveret. Se i enhedens brugervejledning for at finde ud af, hvordan funktionen aktiveres.
- Denne enhed ikke er i parringstilstand.
- Enheden har allerede forbindelse til en anden Bluetooth-aktiveret enhed. Afbryd enheden, og prøv igen.

#### **Den parrede enhed kobler til og fra hele tiden.**

- Bluetooth-modtagelsen er dårlig. Flyt enheden tættere på denne enhed, eller fjern eventuelle forhindringer mellem dem.
- Nogle mobiltelefoner kobler muligvis til og fra hele tiden, når du foretager eller afslutter opkald. Dette er ikke tegn på en funktionsfejl i enheden.
- På nogle enheder deaktiveres Bluetooth-forbindelsen muligvis automatisk for at spare strøm. Dette er ikke tegn på en funktionsfejl i enheden.

#### **Timeren fungerer ikke**

- Indstil uret korrekt.
- Aktiver timeren.

#### **Ur-/timerindstillingen er blevet slettet**

- Strømmen er blevet afbrudt, eller strømkalet er blevet frakoblet.



2016 © Gibson Innovations Limited. All rights reserved.  
This product has been manufactured by, and is sold  
under the responsibility of Gibson Innovations Ltd., and  
Gibson Innovations Ltd. is the warrantor in relation to  
this product.

Philips and the Philips Shield Emblem are registered  
trademarks of Koninklijke Philips N.V. and are used under  
license.

