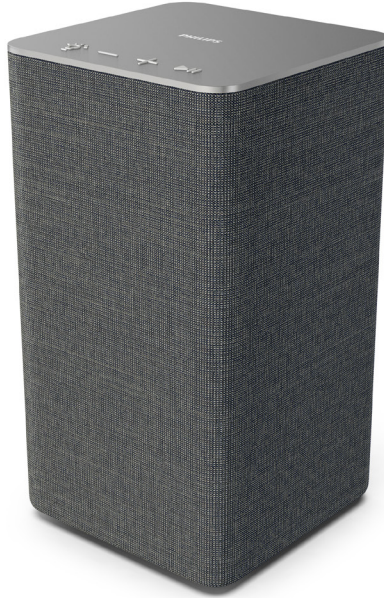


PHILIPS

Kablosuz Ev Hoparlörü

TAW6205

Kullanım kılavuzu



Ürününüzü kaydedin ve destek alın:
www.philips.com/support

İçerik

1	Önemli	3
	Güvenlik	3
	Yardım ve destek	3
2	Kablosuz hoparlörünüz	4
	Kutu içeriği	4
	Hoparlöre genel bakış	4
3	Başlarken	6
	Gücü bağlama	6
	Açma ve kapatma	6
4	Bağlama	7
	Wi-Fi'a Bağlanma (Kablosuz Çalışma)	7
5	Işıkların çalışması	10
	Ambilight TV ile eşleştirme	10
	Müziği Takip Etme	10
	Ortam Işığı modu	11
	Parlaklığı ayarlama	11
	LED ışığı kapatma	12
	Genel Bakış	12
6	Oynatma	13
	Bluetooth cihazlardan oynatma	13
	Ses oynatma kontrolü	13
	Harici bir cihazı dinleme	13
	Spotify dinleme	13
	Üretici yazılımını yükseltme	14
7	Ürün teknik özellikleri	15

8	Sorun giderme	16
9	Bildirim	18

1 Önemli

Güvenlik

Önemli güvenlik talimatları

- Güç beslemesi geriliminin ünitenin arkasında veya altında yazan gerilime karşılık geldiğinden emin olun.
- Hoparlör, sıvı damlamasına veya sıçramasına maruz bırakılmamalıdır.
- Hoparlör üzerine herhangi bir tehlike kaynağı (örn. sıvı dolu nesnelere, yanan mumlar) koymayın.
- Hoparlörün çevresinde havalandırma için yeterli boş alan olduğundan emin olun.
- Lütfen hoparlörü 0 °C ve 45 °C aralığında bir sıcaklığa sahip bir ortamda, güvenli şekilde kullanın.
- Yalnızca üretici tarafından belirtilen ekleri ve aksesuarları kullanın.

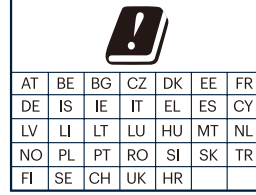


Uyarı

- Bu hoparlörün gövdesini asla çıkarmayın.
- Bu hoparlörün hiçbir parçasını asla yağlamayın.
- Bu hoparlörü düz, sert ve sabit bir yüzeye yerleştirin.
- Bu hoparlörü asla başka elektrikli ekipmanların üzerine koymayın.
- Bu hoparlörü yalnızca iç mekanlarda kullanın. Bu hoparlörü sudan, nemden ve sıvı dolu nesnelere uzak tutun.
- Bu hoparlörü doğrudan güneş ışığından, açık alevden veya sıcaktan uzak tutun.
- Yanlış türde bir pil ile değişim yapılması patlama riski arz eder.

5G WiFi Cihaz için

5150–5350 MHz bandında çalışacak şekilde tasarlanan cihaz yalnızca iç mekanlarda kullanılmalıdır; aksi takdirde, ortak kanallı mobil uyu sistemlerinde zararlı parazitlere neden olabilir.



Yardım ve destek

Kapsamlı çevrimiçi destek için www.philips.com/support adresini ziyaret edin; burada aşağıdakileri yapabilirsiniz:

- kullanım kılavuzu ve hızlı başlangıç kılavuzunu indirme
- eğitim videoları izleme (yalnızca belirli modeller için mevcuttur)
- sık sorulan soruların (SSS) yanıtlarını görüntüleme
- bize e-posta ile bir soru iletme
- destek temsilcimiz ile sohbet etme

Web sitesindeki talimatları izleyerek dilinizi seçin ve ardından ürün modeli numaranızı girin.

Alternatif olarak, ülkenizdeki Tüketiciler Hizmetleri ile iletişime geçebilirsiniz. İletişime geçmeden önce, ürününüzün model numarasını ve seri numarasını not edin. Bu bilgileri, ürününüzün arkasında veya altında bulabilirsiniz.

2 Kablosuz hoparlörünüz

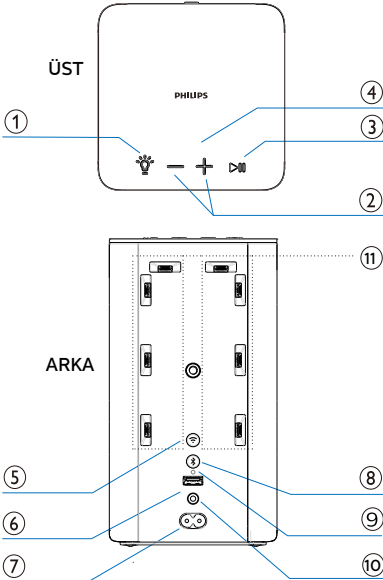
Satın almanız için tebrikler ve Philips'e hoş geldiniz! Philips tarafından sunulan destekten tam olarak yararlanabilmek için www.philips.com/support adresinden ürününüzü kaydedin.






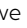



Kutu içeriği

Paketinizin içeriğini kontrol edin ve tanımlayın:

- Hoparlör
- Güç kablosu
- Hızlı başlangıç kılavuzu
- Güvenlik kitapçığı
- Dünya çapında garanti




Hoparlöre genel bakış



- ①  Durumu gösterir.
 - Ambilight TV ile eşleştirme moduna girmek için 3 saniye basılı tutun.
 - LED ışık modunu seçmek için basın.
- ②  Ses seviyesini artırmak veya azaltmak için basın.
 - LED ışığın parlaklığını artırmak için  ve  düğmelerine bir kez basın.
 - LED ışığın parlaklığını azaltmak için  ve  düğmelerine bir kez basın.
- ③  Bluetooth/Play-Fi sesi oynatın, duraklatın veya devam ettirin.
 - Bir sonraki LED ışık rengini seçmek için  ve  düğmelerine bir kez basın.

④ Wi-Fi LED göstergesi (Beyaz)

LED Durumu	Durum
Yanıp sönüyor	Wi-Fi Erişim Noktası (AP) modu
İki kez yanıp sönüyor	Wi-Fi Korunmalı Kurulum (WPS) modu
Sabit yanıyor	Bağlı / Eşleştirme başarılı

- ⑤  **Wi-Fi Kurulumu düğmesi**
 - Play-Fi için Wi-Fi kurulumunu tetikler.
 - WPS modunu etkinleştirmek için düğmeyi 3 saniye basılı tutun.
 - AP modunu etkinleştirmek için düğmeyi 8 saniye basılı tutun.
- ⑥  **Servis için**
 - Yalnızca hoparlör yazılım yükseltmesi için kullanılacak USB socketi. Ses oynatma işlevi yoktur.
- ⑦  **AC ~ socketi**
 - Güç kaynağına bağlayın.

⑧



- Eşleştirme işlevini etkinleştirmek veya eşleştirilmiş olan mevcut Bluetooth cihazının bağlantısını kesmek için basılı tutun.

⑨

○ **RESET**

- Fabrika ayarlarını geri yüklemek için 5 saniye boyunca keskin bir nesne ile basın.

⑩

⦿ **AUX IN**

- Harici bir ses cihazı için ses girişi soketi (3,5 mm).

⑪

Yerleşik LED ışık

3 Bařlarken

Gücü baęlama

- Hoparlöre AC giriři ile güç verilir.
- Saęlanan güç kablosunu kullanarak hoparlör üzerindeki AC IN soketini bir prize (19 V = 2,1 A) baęlayın.
- Ürüne hasar verme riski! Güç beslemesi geriliminin ünitenin arkasında veya altında yazan gerilime karřılık geldięinden emin olun.

LED Durumu	Durum
20 saniye mavi renkte yanıyor	Yönlendiriciye baęlanmaya çalıřıyor
Kapalı	Wi-Fi baęlantısı bařarlı
5 saniye kırmızı renkte yanıp sönüyor	Wi-Fi baęlantısı bařarısız

Açma ve kapatma

Hoparlörü kapatmak için güç kablosunu ana soketten çıkarın.

Not

- Hoparlör, herhangi bir kullanıcı aktivitesi veya müzik oynatma olmazsa 15 dakika sonra otomatik olarak kapatılır.

4 Bağlama

Wi-Fi'a Bağlanma (Kablosuz Çalışma)

(iOS ve Android sürümleri için)

Bu üniteyi ve cep telefonlarınız ile tabletlerinizi (örneğin iPad, iPhone, iPod touch, Android telefonlar vb.) aynı Wi-Fi ağına bağladığınızda, DTS Play-Fi tarafından çalıştırılan Philips Sound App'i kullanarak ses çubuğunu kontrol edebilirsiniz ve ses dosyaları dinleyebilirsiniz.

1 Telefonunuzu veya tabletinizi, kablosuz hoparlörünüzü bağlamak istediğiniz Wi-Fi ağına bağlayın.

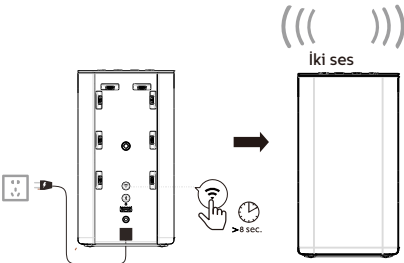
2 DTS Play-Fi tarafından çalıştırılan Philips Sound App'i bir telefona veya tablete indirin ve kurun.



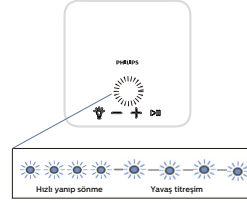
• Yönlendiricinizin açık olduğundan ve düzgün çalıştığından emin olun.

3 Wi-Fi bağlantısını tetiklemek için, arka konsol üzerindeki Wi-Fi (Wi-Fi) düğmesini 8 saniye basılı tutun.

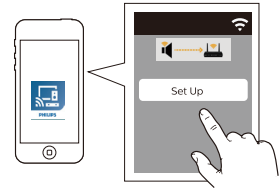
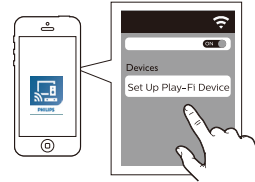
↳ Hoparlörden ikinci ses çıktıktan sonra düğmeye basmayı bırakın.



4 Üst paneldeki Wi-Fi ışığı göstergesinin hızlı yanıp sönerken yavaşça titremeye başlamasını bekleyin. Yavaş titreşim, hoparlörün Wi-Fi kurulum moduna girdiğini gösterir.



5 DTS Play-Fi tarafından çalıştırılan Philips Sound App'i başlatın. Bu ürünü Wi-Fi ağınıza bağlamak için Uygulama içerisindeki talimatları izleyin.



Yalnızca iOS içindir

iPhone tarafından kullanılan Wi-Fi ağının geçici olarak Play-Fi cihazı AP ile değiştirilmesi gerekir. Ardından ürünün Wi-Fi kurulumuna devam etmek için Philips Sound App'i yeniden başlatın. Aşağıdaki adımlara göz atın:

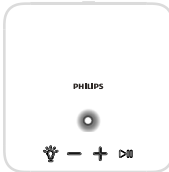
- Ayarlar'a gidin.
- Wi-Fi ayarını seçin.



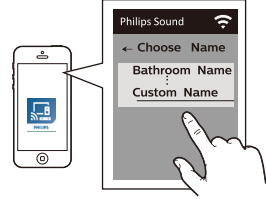
- Wi-Fi ayarlarında Play-Fi cihazını seçin
- Ayarlama devam etmek için Philips Sound App'i dönün.



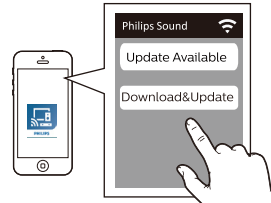
- 6 Wi-Fi bağlantısı başarıyla oluşturulduğunda, üst paneldeki Wi-Fi ışığı göstergesi titremeyi bırakır ve sabit yanar. Bu ürünü Wi-Fi ağına kurduktan sonra, aynı ağa bağlı bir akıllı telefonda veya tableten kontrol edebilirsiniz.



- 7 Bağlantı kurulduktan sonra cihazın adını değiştirebilirsiniz. Önceden belirlenmiş çeşitli adlardan seçim yapabilir veya ad listenin sonunda Custom Name ögesini seçerek kendiniz bir ad oluşturabilirsiniz. Aksi takdirde, varsayılan adıyla kalır.



- 8 Bu ürün, bağlantı kurulduktan sonra yazılım güncellemesi yapabilir. İlk kez kurulum yaptığınızda en güncel yazılıma yükseltin. Yazılım yükseltmesi birkaç dakika sürebilir. Güncelleme sırasında hoparlörünüzün gücünü kesmeyin, cihazınızı kapatmayın veya ağdan çıkmayın.




AirPlay kurulumu

AirPlay ile, iOS cihazının (iOS 7 veya daha üst sürüm) Wi-Fi bağlantısını ve ses çubuğunu ayarlayın.



- 1 iOS cihazı: Ayarlar > Wi-Fi > ev ağı seç [Play-Fi Device (xxxxxx)].
- 2 DTS Play-Fi tarafından çalıştırılan Philips Sound App'i başlatın. Bu ürünü Wi-Fi ağınıza bağlamak için Uygulama içerisindeki talimatları izleyin.
 - ↳ Wi-Fi bağlantısı başarıyla oluşturulduğunda, ön konsoldaki Wi-Fi ışığı göstergesi titremeyi bırakır ve sabit yanar. Bu ürünü Wi-Fi ağınıza kurduktan sonra, aynı ağa bağlı bir akıllı telefonda veya tableten kontrol edebilirsiniz.
 - ↳ Müzik oynatmak için UYGULAMA kullanıldığında, ekran panelinde **PLAY-FI** görüntülenir.
- 3 Bağlantı kurulduktan sonra cihazın adını değiştirebilirsiniz. Önceden belirlenmiş çeşitli adlardan seçim yapabilir veya ad listenin sonunda Custom Name ögesi seçerek kendinize bir ad oluşturabilirsiniz. Aksi takdirde, varsayılan adıyla kalır.
- 4 Bu ürün, bağlantı kurulduktan sonra yazılım güncellemesi yapabilir. İlk kez kurulum yaptığınızda en güncel yazılıma yükseltin. Yazılım yükseltmesi birkaç dakika sürebilir. Güncelleme sırasında hoparlörünüzün gücünü kesmeyin, cihazınızı kapatmayın veya ağdan çıkmayın.

Not


- Ürün, bağlantı kurulduktan sonra yazılım güncellemesi yapabilir. İlk kurulumdan sonra yükseltme gereklidir. Yükseltme yapılmazsa, üründeki işlevlerin tümü kullanılamaz.
- İlk kez kurulum başarısız olduğunda, ikinci sesi duyana ve Wi-Fi ışığı yavaş titreme moduna geçene kadar hoparlör üzerindeki Wi-Fi düğmesini 8 saniye kadar basılı tutun. Wi-Fi bağlantısını sıfırlayın, uygulamayı yeniden başlatın ve kurulumu tekrar çalıştırın.
- Bir ağdan başka bir ağa geçmek istiyorsanız, bağlantıyı tekrar kurmanız gerekir. Wi-Fi bağlantısını sıfırlamak için, hoparlör üzerindeki  (Wi-Fi) Wi-Fi düğmesini 8 saniye basılı tutun.

WPS modu

Yönlendiricinizde Wi-Fi Korunmalı Kurulum (WPS) bulunuyorsa, parola girmeden bağlantı kurulumu yapabilirsiniz.


- 1 Wi-Fi düğmesini 4 saniye boyunca basılı tutun. Bir ses duyarsınız ve Wi-Fi ışığı iki kez yanıp sönmeye başlar.
- 2 Yönlendiriciniz üzerindeki WPS düğmesine basın. Düğme, normalde bu WPS logosu ile işaretlenmiştir.
- 3 Eşleştirmeyi başlatmak için, DTS Play-Fi tarafından çalıştırılan PPhilips Sound App'teki talimatları izleyin.

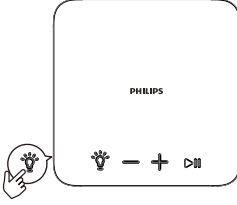
Not

- WPS, tüm yönlendiricilerde standart olarak bulunan bir özellik değildir. Yönlendiricinizde WPS bulunuyorsa, Standart Wi-Fi Kurulumunu kullanın.
- WPS modundan çıkmak isterseniz  (Wi-Fi) düğmesine bir kez basın; aksi takdirde, 2 dakika sonrasında bu moddan otomatik olarak çıkarılır.

5 Işıkların çalışması

Hoparlördeki yerleşik LED ışığı, Philips Ambilight TV'nizin rengini takip edecek şekilde ayarlayabilirsiniz. Alternatif olarak, ışığı önceden ayarlanmış bir renk tarzı gösterecek şekilde ayarlayabilir veya ışığı kapatabilirsiniz.

Işık modunu aşağıdakilere ayarlamak için  düğmesine sürekli basın: 1. Ambilight ile çalışma, 2. Ortam ışığı, 3. Kapalı.



Ambilight TV ile eşleştirme

Hoparlörünüzü, Ambilight TV renklerini takip edecek şekilde ayarlayın. Hoparlör, TV ekranından Ambilight etkini genişletir.

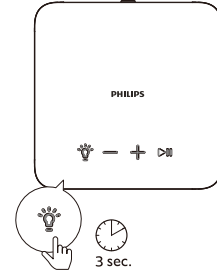
Hoparlör, aşağıdaki Philips Ambilight TV serileri ile çalışabilir:

Bölge/Yıl	2019 Serisi	2020 Serisi
Avrupa	OLED984/OLED934 OLED854/OLED804 8804/8204 7504/7394/7354/ 7334/7304	OLED935 OLED865/OLED855/ OLED805 9435/9235/9005 8555/8545/ 8535/8505
Asya Pasifik	OLED984 OLED804 7374	OLED935 OLED805 8265/8215

Not

- Eşleştirme 2 dakika sonra zaman aşımına uğrar.


- 1 Kurulumla başlamadan önce, hoparlörün ve TV'nin aynı Wi-Fi ağına bağlandığından emin olun.
- 2 Philips Ambilight TV'yi açın. Ambilight TV eşleştirmesi, TV üzerinde ayarlanır.
- 3 Yapılandırmayı, Ambilight TV üzerinde gösterilen şekilde etkinleştirin:
Settings > Ambilight > Ambilight extension > Ambilight+Philips Wireless Home Speakers > Configure.
- 4 TV üzerinde gösterilen kurulum talimatlarını izleyin. Talimatlarda, Ambilight TV ile eşleştirme moduna girmek için hoparlörün üzerindeki  düğmesine uzun basmanız istenecektir.





- 5 Hoparlör eşleştirme için etkin olduğunda, LED'ler sarı renkte yanıp söner.
- 6 Hoparlör Ambilight TV ile eşleştirildiğinde, hoparlör üzerindeki LED ışık Ambilight TV'yi takip eder.

Müziği takip etme

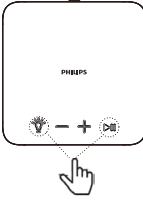
Bağlı bir Ambilight TV yoksa veya TV bağlantısı kesilmişse, hoparlör üzerindeki LED ışık müzik oynatma sırasında otomatik olarak Müziği Takip Et moduna geçer. Sesteki değişimleri takip eden tarzlardan birini seçebilirsiniz.

1 LED ışığı ayarlamak için, hoparlörün üzerindeki  düğmesine basarak Mod 1 “Ambilight ile Çalışma” konumuna getirin.

2 Önceden ayarlanmış renk tarzlarından birini seçebilirsiniz. Rengi ayarlamak için,  ve  düğmelerine basarak istediğiniz renk tarzını seçin.


Kullanılabilir Müziği Takip Et tarzları şu şekildedir:



- Sıcak beyaz – Varsayılan sabit renk
- Sıcak Lav – Çeşitli kırmızı renkler
- Derin Su – Çeşitli mavi renkler
- Yeşil Doğa – Çeşitli yeşil renkler
- Turuncu – Çeşitli turuncu renkler
- Limon – Çeşitli sarı renkler
- Eflatun – Çeşitli açık mor renkler



Ortam Işığı modu

Hoparlörünüzdeki ortam ışığı modu (Salon modu), ses oynatma ile veya olmadan LED ışığı (sabit ışık) açmanıza olanak verir. Böylelikle LED ışık ile odanızı aydınlatabilirsiniz.

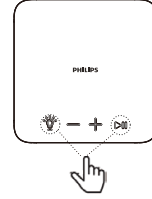
1 LED ışığı ayarlamak için, hoparlörün üzerindeki  düğmesine basarak Mod 2 “ambiyans ışığı” konumuna getirin.

2 Önceden ayarlanmış renk tarzlarından birini seçebilirsiniz. Rengi ayarlamak için,  ve  düğmelerine basarak istediğiniz renk tarzını seçin.

Kullanılabilir ortam ışığı tarzları şu şekildedir:

- Sıcak beyaz – Varsayılan sabit renk
- Sıcak Lav – Sabit kırmızı renk
- Derin Su – Sabit mavi renk

- Yeşil Doğa – Sabit yeşil renk
- Turuncu – Sabit turuncu renk
- Limon – Sabit sarı renk
- Eflatun – Sabit açık mor renk





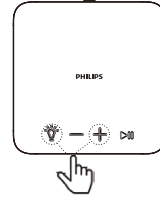
Not


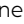
- Ortam ışığı modunda güç kaynağını bağlı tutun. Ortam ışığı modunda ağ veya Bluetooth bağlantısı gerekli değildir.

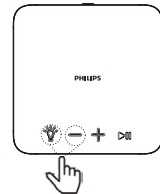
Parlaklığı ayarlama

LED ışığın parlaklık seviyesini ayarlayın.


- LED ışığın parlaklığını artırmak için  ve  düğmelerine bir kez basın.




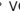


- LED ışığın parlaklığını azaltmak için  ve  düğmelerine bir kez basın.



LED ışığı kapatma

LED ışığı kapatmak için, hoparlörün üzerindeki  düğmesine basarak Mod 3 “Kapalı” konumuna getirin.

Genel Bakış

	Mod	Ambilight TV	LED durumu	Eylem
1	Ambilight TV'yi takip etme	Eşleştirilmiş	Ambilight TV'nin rengini takip eder.	<ul style="list-style-type: none">Eşleştirme moduna girmek için 3 saniye basılı tutun.
	Müziği takip etme	Eşleştirilmemiş	Çalan müzikteki sesin ritmine göre değişir	<ul style="list-style-type: none">Rengi seçmek için  ve  düğmelerine basın.Parlaklığı artırmak/azaltmak için  ve  düğmelerine basın.
2	Ortam ışığı (Salon modu)		Sabit renk	
3	Kapalı		Kapalı	

6 Oynatma

Bluetooth cihazlardan oynatma

Bu hoparlör ile, Bluetooth cihazınızdan ses dinleyebilirsiniz.

Not

- Cihazınızda Bluetooth işlevinin etkin olduğundan emin olun.
- Hoparlör ve Bluetooth cihazınızın eşleştirilmesi için maksimum mesafe 20 metredir (66 fit).
- Parazit yapabilecek diğer elektronik cihazlardan uzak tutun.

- 1 Bluetooth eşleştirme moduna girmek için arka konsoldaki **⌘** düğmesini 8 saniye basılı tutun.
- 2 Bluetooth cihazında Bluetooth'u açın, bağlantıyı başlatmak için **“Play-Fi Device (XXXXXX)-BT”** ögesini arayın ve seçin.
- 3 Bluetooth cihazınızda ses dosyaları veya müzik seçin ve oynatın.

LED gösterge	Açıklama
Yavaşça mavi renkte yanıp sönüyor	<ul style="list-style-type: none">• Eşleştirme için hazır• En son bağlanılan cihaza tekrar bağlanılıyor
Mavi yanıyor	Bağlı

Not

- Bir cihazın bağlantısını kesmek için, LED göstergesi hızlıca mavi renkte yanıp sönene kadar 2 saniye boyunca **⌘** düğmesini basılı tutun.
- Hoparlörü açtığınızda, daima en son başarıyla bağlanılan cihaza otomatik olarak tekrar bağlanmaya çalışır.
- Eşleştirme bilgilerini silmek için, LED göstergesi 3 kez yavaş şekilde mavi renkte yanıp sönene kadar 2 saniye boyunca **⌘** düğmesini basılı tutun.

Ses oynatma kontrolü

Müziği oynatırken

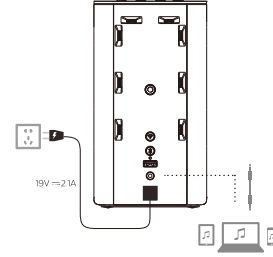


Oynatmayı duraklatmak ve devam ettirmek için basın



Ses seviyesini ayarlayın

Harici bir cihazı dinleme



Ses dosyaları veya müziklerinizi oynatmak için MP3 çalarınızı bağlayın.

İhtiyacınız olanlar

- MP3 çalar.
- 3,5 mm stereo ses kablosu.

1 3,5 mm stereo kablosunu kullanarak, MP3 çaları bu ürünün üzerindeki **AUDIO IN** konektörüne bağlayın.

2 MP3 çalarınızın üzerindeki düğmelere tıklayarak ses dosyaları veya müzik seçin ve oynatın.

Spotify dinleme

Spotify için telefonunuzu, tabletinizi veya bilgisayarınızı uzaktan kumanda olarak kullanın.

Nasıl yapacağınızı öğrenmek için spotify.com/connect adresine gidin.

Üretici yazılımını yükseltme

En iyi özellikleri ve desteği alabilmek için ürününüzü en son üretici yazılımı sürümüne güncelleyin.

1. seçenek:

Üretici yazılımını Philips Sound App ile güncelleme (Settings > PS Fine Tune)

MCU ve DSP için üretici yazılımı, DTS Play-Fi tarafından çalıştırılan Philips Sound App aracılığıyla en son sürümüne yükseltilebilir. Bunu yapmak için **Settings** menüsüne gidin ve **PS Fine Tune** seçeneğini işaretleyin. Yükseltme mevcut olduğunda, otomatik olarak uygulamak için Yükseltme simgesine basabilirsiniz. Bu ürün Wi-Fi'a bağlandığında, üretici yazılımı güncellemesini kablosuz olarak alabilir. Bu ürünün performansını iyileştirmek için mutlaka en son üretici yazılımı sürümüne yükseltin.

2. seçenek:

Üretici yazılımını USB aracılığıyla güncelleme

- 1 www.philips.com/support adresinde en güncel üretici yazılımı sürümünün mevcut olup olmadığını kontrol edin. Modelinizi arayın ve "Yazılım ve sürücüler" (Software and drivers) seçeneğine tıklayın.
- 2 Üretici yazılımını bir USB flaş belleğe yükleyin.
- 3 Üretici yazılımı yükseltmesine ilişkin talimatları izleyin.

7 Ürün teknik özellikleri



Not

- Ürün bilgileri önceden bildirilmeksizin değişikliğe tabidir.

Genel bilgiler

Güç kaynağı	100-240 V ~ , 50/60 Hz
Boyutlar (G x Y x D)	115 x 212 x 116 mm
Ağırlık (ana ünite)	1,79 kg

Amplifikatör

Çıkış gücü	40 W RMS
Frekans yanıtı	20-20000 Hz
Sinyal Ses Oranı	> 70 db

Hoparlörler

Empedans	40 Hm
Giriş gücü	30 W (bas hoparlör), 10 W (tiz hoparlör)
Hoparlör sürücüsü	1 x 3,5" bas hoparlör, 1 x 1" tiz hoparlör, 2 x pasif radyatör

Bluetooth

Bluetooth sürümü	4.2
Frekans aralığı	2402-2480 MHz
Maksimum iletim gücü	3 dBm
Uyumlu Bluetooth profilleri	A2DP
Bluetooth menzili	yaklaşık 20 m

Desteklenen ağ

Kablosuz ağ	802.11 a/b/g/n/ac
2.4G Wi-Fi verici frekans aralığı	2412-2472 MHz
2.4G Wi-Fi verici gücü	20±2 dBm
5G Wi-Fi verici frekans aralığı	5725-5825 MHz
5G Wi-Fi verici gücü	12±2 dBm

Güç tüketimi

Güç tüketimi	30W
Yarı beklemede güç tüketimi	6W

8 Sorun giderme



Uyarı

- Elektrik çarpması riski. Cihazın gövdesini asla çıkarmayın.

Garantinin geçerliliğini korumak için ürünü asla kendiniz tamir etmeye çalışmayın.

Bu ürünü kullanırken sorunlarla karşılaşırsanız servis talep etmeden önce aşağıdaki noktaları kontrol edin. Sorununuz hala devam ediyorsa, www.philips.com/support adresinden destek alın.

Genel

Güç yok

- AC prizinde güç olduğundan emin olun.
- Hoparlörün AC IN soketinin düzgün bağlandığından emin olun.
- Hoparlör, güç tasarrufu için ses sinyali alınmadıktan 15 dakika sonra veya hiçbir ses cihazı bağlı olmadığı otomatik olarak kapatılır.

Ses yok

- Bu hoparlördeki ses seviyesini ayarlayın.
- Bağlı cihazdaki ses seviyesini ayarlayın.
- AUDIO IN modunda, Bluetooth üzerinden müzik oynatma işlevinin durdurulduğundan emin olun.
- Bluetooth cihazınızın çalışma mesafesi içerisinde olduğundan emin olun.

Hoparlör tepki vermiyor

- Hoparlörü yeniden başlatın.

Bluetooth

Bağlı bir Bluetooth cihazından oynatılan sesin kalitesi kötü.

- Bluetooth alımı zayıftır. Cihazı hoparlöre yaklaştırın veya cihaz ile hoparlör arasındaki engelleri kaldırın.

Bluetooth cihazımda bu ünitenin Bluetooth adını bulamıyorum

- Bluetooth cihazınızda Bluetooth işlevinin etkinleştirildiğinden emin olun.
- Üniteyi Bluetooth cihazınızla yeniden eşleştirin.

Bluetooth cihazımla bağlanamıyorum

- Cihazınızın Bluetooth işlevi etkin değildir. İşlevin nasıl etkinleştirildiğini öğrenmek için cihazınızın kullanım kılavuzuna bakın.
- Bu hoparlör eşleştirme modunda değildir.
- Bu hoparlör, Bluetooth'un etkin olduğu başka bir cihaza bağlıdır. Bağlantıyı kesin ve tekrar deneyin.

Wi-Fi

Wi-Fi bağlantısı kurulamıyor

- Yönlendiricide WLAN ağının mevcut olup olmadığına bakın.
- Wi-Fi yönlendiricisini üniteye yaklaştırın.
- Parolanın doğru olduğundan emin olun.
- WLAN işlevini kontrol edin veya modemi ve Wi-Fi yönlendiricisini yeniden başlatın.

Play-Fi

Uygulamada Play-Fi destekli cihazları bulamıyorum.

- Cihazın Wi-Fi'a baęlı olduęundan emin olun.

Play-Fi m¼zik oynatılmıyor

- Cihaz ¼zerinden kullanılabilen belirli aę hizmetlerine veya ieriklere, hizmet saęlayıcısının hizmetini sonlandırması durumunda eriřilemeyebilir.
- İlk kez kurulum başarısız olduęunda, DTS Play-Fi tarafından alıřtırılan Philips Sound App'i kapatın. Uygulamayı tekrar bařlatın.
- Hoparlör Stereo Eřleřtirme veya ok Hoparlörl¼ ses olarak ayarlandıęında, hoparlör¼n ayrıca kullanılabilmesi iin Uygulamada baęlantısının kesilmesi gerekir.

9 Bildirim

Bu cihazda MMD Hong Kong Holding Limited tarafından açıkça onaylanmayan değişiklik ya da düzenleme yapılması, kullanıcının ürünü kullanma iznini geçersiz kılabılır.

Uyumluluk



İşbu belge ile, TP Vision Europe BV, bu ürünün 2014/53/EU sayılı Direktifin temel gerekliliklerine ve ilgili diğer hükümlerine uygun olduğunu beyan eder. Uygunluk Beyanını www.philips.com/support adresinde bulabilirsiniz.

Çevre duyarlılığı

Eskimiş ürününüzün imhası



Ürününüz geri dönüştürülebilir ve tekrar kullanılabilir olan yüksek kaliteli malzemeler ve bileşenler kullanılarak tasarlanmış ve üretilmiştir.



Ürün üzerindeki bu sembol, ürünün 2012/19/EU sayılı Avrupa Direktifi kapsamında olduğu anlamına gelir.



Bu sembol, üründe normal ev atıklarıyla birlikte atılmayacak, 2013/56/EU sayılı Avrupa Direktifi kapsamında olan piller bulunduğu anlamına gelir. Elektrikli ve elektronik ürünler ve piller için

bulduğunuz yerdeki sınıflandırmalı toplama sistemleri hakkında bilgi edinin. Yerel kurallara uyun ve ürünü ve pilleri asla normal ev atıklarıyla birlikte atmayın. Eski ürünlerin ve pillerin doğru şekilde imha edilmesi, çevre ve insan sağlığı üzerinde oluşabilecek olumsuz sonuçların önlenmesine yardımcı olur.

Çevresel bilgiler

Gereksiz tüm ambalajlar çıkarılmıştır. Ambalajı, şu üç malzemeye kolayca ayrılabilir şekilde üretmeye çalıştık: karton (kutu), polistiren köpük (tampon) ve polietilen (torbalar, koruyucu köpük levha). Sisteminiz, uzman bir şirket tarafından ayrıştırıldıklarında geri dönüştürülebilir ve yeniden kullanılabilir olan malzemelerden oluşmaktadır. Lütfen ambalaj malzemelerinin, bitmiş pillerin ve eski ekipmanların imhasına ilişkin yerel düzenlemelere uyun.

FCC Beyanı (yalnızca ABD ve Kanada)

Bu cihaz, FCC Kuralları Kısım 15'e uygundur. Çalışma, şu iki koşula tabidir: (1) Bu cihaz zararlı parazitte yol açamaz ve (2) Bu cihaz, cihazın istenmeyen şekilde çalışmasına neden olabilecek parazitler de dahil olmak üzere alınan her paraziti kabul etmek zorundadır.



Uyarı

- Uyumluluktan sorumlu tarafın açıkça onaylamadığı değişiklikler veya düzenlemeler, kullanıcının ekipmanı kullanma yetkisini geçersiz kılabılır.



Not

- Bu ekipman test edilmiş ve FCC Kuralları Kısım 15 çerçevesinde B Sınıfı dijital cihaz sınırlarına uygun olduğu anlaşılmıştır.

Bu sınırlar, yerleşim yerlerindeki kurulumlarda meydana gelebilecek zararlı parazitlere karşı uygun koruma sağlamak üzere tasarlanmıştır. Bu ekipman radyo frekans enerjisi oluşturur, kullanır ve yayabilir; talimatlara göre kurulup kullanılmadığı takdirde, radyo iletişimlerine zararlı parazitlere yol açabilir. Ancak, belirli bir kurulumda parazit meydana gelmeyeceğinin garantisi yoktur. Bu ekipman radyo veya televizyon yayını çekiş gücünde zararlı bir parazite neden olursa, ki bu durum ekipman kapatılıp açılarak belirlenebilir; kullanıcının aşağıdaki tedbirlerden bir veya birkaçını yerine getirerek paraziti düzeltmeye çalışması önerilir: (1) Alıcı antenin yönünü değiştirin veya anteni yeniden konumlandırın. (2) Ekipman ile alıcı arasındaki mesafeyi artırın. (3) Ekipmanı, alıcının bağlı olduğundan farklı bir devre üzerinde bulunan bir prize bağlayın. (4) Yardım için bayinize veya tecrübeli bir radyo/TV teknisyenine danışın.

RF Uyarı Mesajı

Cihazın, yapılan değerlendirme sonucunda genel RF maruziyet gerekliliklerine uyduğu belirlenmiştir. Cihaz, taşınabilir cihazlara özel maruziyet koşullarında kısıtlama olmadan kullanılabilir.

IC-Kanada: CAN IECES-3(B)/NMB-3(B)

Bu cihaz; Innovation, Science and Economic Development Canada'nın lisanstan muaf RSS'lerine uygun olan lisanstan muaf vericiler/alıcılar içermektedir. Çalışması, aşağıdaki iki koşula tabidir:

- 1 Bu cihaz parazite yol açamaz.
- 2 Bu cihaz, istenmeyen çalışmaya neden olabilecek parazitler de dahil olmak üzere her paraziti kabul etmek zorundadır.

Ticari marka bildirimimi



DTS patentleri için <http://patents.dts.com> adresine bakın. DTS, Inc. tarafından (merkezleri ABD/Japonya/Tayvan'da bulunan şirketler) veya DTS Licensing Limited (diğer tüm şirketler) tarafından üretimleri lisanslıdır.

DTS, Play-Fi ve DTS Play-Fi logosu, Amerika Birleşik Devletleri'nde ve diğer ülkelerde DTS, Inc.'in tescilli ticari markaları veya ticari markalarıdır. 2020 DTS, Inc. TÜM HAKLARI SAKLIDIR.



Wi-Fi SERTİFİKALI Logosu, Wi-Fi Alliance® sertifika işaretidir.



AirPlay 2'nin etkin olduğu bu hoparlörü kumanda etmek için iOS 11.4 veya daha üst bir sürüm gereklidir. Apple rozetine sahip Çalışmaların kullanılması, bir aksesuarın özellikle rozette belirtilen teknoloji ile çalışacak şekilde tasarlandığı ve geliştirici tarafından Apple performans standartlarını karşıladığının belgelendiği anlamına gelir. Apple® ve Airplay®, Apple Inc'in ABD ve diğer ülkelerde kayıtlı olan ticari markalarıdır.



Spotify Yazılımı, şu adreste bulunan üçüncü taraf lisanslara tabidir: www.spotify.com/connect/third-party-licenses.



Bluetooth® marka ismi ve logoları, Bluetooth SIG Inc'e ait tescilli ticari markalardır ve bu markaların MMD Hong Kong Holding Limited tarafından herhangi bir kullanımı lisanslıdır. Diğer ticari markalar ve ticari isimler, ilgili sahiplerinin mülkiyetindedir.



Google, Google Play ve yerleşik Chromecast, Google LLC'nin tescilli ticari markalarıdır. Google Asistan, belirli dillerde ve ülkelerde mevcut değildir.



Teknik özelliklerde haber verilmeksizin deęişiklik yapılabilir.

En son güncellemeler ve belgeler için www.philips.com/support adresini ziyaret edin.

Philips ve Philips Kalkan Sembolü, Koninklijke Philips N.V'nin tescilli ticari markalarıdır ve kullanımları lisanslıdır. Bu ürün, MMD Hong Kong Holding Limited veya baęlı kuruluşlarından biri tarafından üretilmiştir ve satışı bunların sorumluluęunda yapılmıştır ve bu ürüne ilişkin garantiyi MMD Hong Kong Holding Limited sağlamaktadır.

