

Rádi vám vždy pomůžeme

Zregistrujte svůj výrobek a získajte podporu na adrese
www.philips.com/support



BTM2310



Příručka pro uživatele

PHILIPS

Obsah

1	Důležité informace	2
	Bezpečnost	2

2	Váš mikrosystém	4
	Úvod	4
	Obsah balení	4
	Celkový pohled na hlavní jednotku	5
	Celkový pohled na dálkový ovladač	6

3	Začínáme	7
	Připojení reproduktorů	7
	Připojení napájení	7
	Ukázka funkcí	7
	Příprava dálkového ovladače	7
	Nastavení hodin	8
	Zapnutí	8

4	Přehrávání	9
	Přehrávání z disku	9
	Přehrávání z jednotky USB	9
	Přehrávání	10
	Přechod na skladbu	10
	Programování skladeb	10
	Přehrávání ze zařízení podporujících technologii Bluetooth	11

5	Poslech rádia	12
	Naladění rádiové stanice	12
	Automatické programování rádiových stanic	12
	Ruční programování rádiových stanic	12
	Výběr předvolby rádiové stanice	12

6	Další funkce	13
	Nastavení budíku	13
	Nastavení časovače vypnutí	13
	Poslech externího zařízení	13

7	Informace o výrobku	14
	Specifikace	14
	Informace o hratelnosti USB	15
	Podporované formáty disků MP3	15

8	Řešení problémů	16
----------	------------------------	-----------

9	Oznámení	18
----------	-----------------	-----------

1 Důležité informace

Bezpečnost

Zapamatujte si tyto bezpečnostní symboly



Symbol „blesk“ označuje neizolovaný materiál v zařízení, který může způsobit úraz elektrickým proudem. Kvůli bezpečnosti všech členů domácnosti neodstraňujte kryt výrobku.

Symbol „vykřičník“ upozorňuje na funkce, o kterých byste si měli pozorně přečíst přiloženou literaturu, abyste zabránili problémům s provozem a údržbou.

UPOZORNĚNÍ: Chcete-li snížit riziko požáru nebo úrazu elektrickým proudem, zařízení nevystavujte dešti nebo vlhkosti a neumísťujte na něj objekty obsahující tekutiny, například vázy.

POZOR: Aby nedošlo k úrazu elektrickým proudem, zástrčku zcela zasuňte do zásuvky.

(Pro oblasti s polarizovanými zástrčkami: Aby nedošlo k úrazu elektrickým proudem, vložte široký kontakt do široké štěrbině.)

Důležité bezpečnostní pokyny

- Dodržujte všechny pokyny.
- Respektujte všechna upozornění.
- Zařízení nepoužívejte poblíž vody.
- K čištění používejte pouze suchou tkaninu.
- Nezakrývejte ventilační otvory. Zařízení instalujte podle pokynů výrobce.

- Zařízení neinstalujte v blízkosti zdrojů tepla (radiátory, přímotopy, sporáky apod.) nebo jiných zařízení (včetně zesilovačů) produkujících teplo.
- Napájecí kabel chraňte před pošlapáním nebo přiskřípnutím. Zvláštní pozornost je třeba věnovat zástrčkám, zásuvkám a místu, kde kabel opouští zařízení.
- Používejte pouze doplňky nebo příslušenství doporučené výrobcem.
- Používejte pouze vozíky, podstavce, stativy, držáky či stoly doporučené výrobcem nebo prodávané se zařízením. Při přemísťování zařízení na vozíku je třeba zachovat opatrnost, aby nedošlo ke zranění způsobenému převržením vozíku.



- Během bouřky či v době, kdy zařízení nebude delší dobu používáno, odpojte síťový kabel ze zásuvky.
- Veškeré opravy svěřte kvalifikovanému servisnímu technikovi. Zařízení by mělo být přezkoušeno kvalifikovanou osobou zejména v případech poškození síťového kabelu nebo vidlice, v situacích, kdy do zařízení vnikla tekutina nebo nějaký předmět, zařízení bylo vystaveno dešti či vlhkosti, nepracuje normálně nebo došlo k jeho pádu.
- **UPOZORNĚNÍ** týkající se používání baterie – dodržujte následující pokyny, abyste zabránili uniknutí elektrolytu z baterie, který může způsobit zranění, poškození majetku nebo poškození přístroje:
 - Všechny baterie nainstalujte správně podle značení + a – na přístroji.
 - Nekombinujte různé baterie (staré a nové nebo uhlíkové a alkalické apod.).
 - Baterie (zabalené ani již vložené) by neměly být vystavovány nadměrnému teplu, jako např. slunečnímu svitu, ohni a podobně.

- Pokud nebudete přístroj delší dobu používat, baterie vyjměte.
- Zařízení chraňte před kapající a stříkající vodou.
- Na zařízení nepokládejte žádné nebezpečné předměty (např. předměty naplněné tekutinou nebo hořící svíčky).
- Pokud je k odpojování přístroje používán konektor MAINS nebo sdružovač, měl by být vždy po ruce.



Varování

- Neodstraňujte kryt systému.
- Nikdy nemažte žádnou část tohoto zařízení.
- Nepokládejte toto zařízení na jiné elektrické zařízení.
- Zařízení nevystavujte přímému slunci, otevřenému ohni nebo žáru.
- Nikdy se nedívejte do laserového paprsku uvnitř zařízení.
- Ujistěte se, že máte vždy snadný přístup k napájecímu kabelu, zástrčce nebo adaptéru, abyste mohli zařízení odpojit od napájení.

2 Váš mikrosystém

Gratulujeme k nákupu a vítáme vás mezi uživateli výrobků společnosti Philips! Chcete-li využívat všech výhod podpory nabízené společností Philips, zaregistrujte svůj výrobek na stránkách www.philips.com/welcome.

Úvod

Tato jednotka vám umožní:

- přehrávat zvuk z disků, zařízení podporujících technologii Bluetooth, paměťových zařízení USB nebo jiných externích zařízení.
- poslouchat rádiové stanice FM.

Zvukový výstup můžete obohatit tímto zvukovým efektem:

- DSC (Digital Sound Control)
 - DSC 1: Vyvážený
 - DSC 2: Čistý
 - DSC 3: Silný
 - DSC 4: Klidný
 - DSC 5: Výrazný

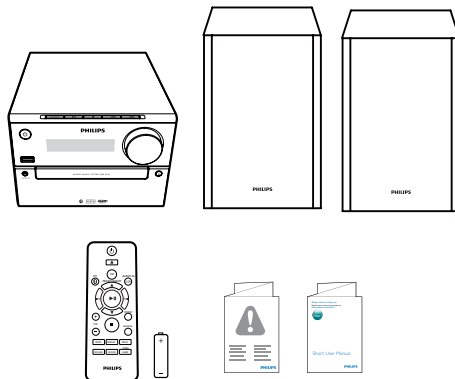
Jednotka podporuje tyto formáty médií:



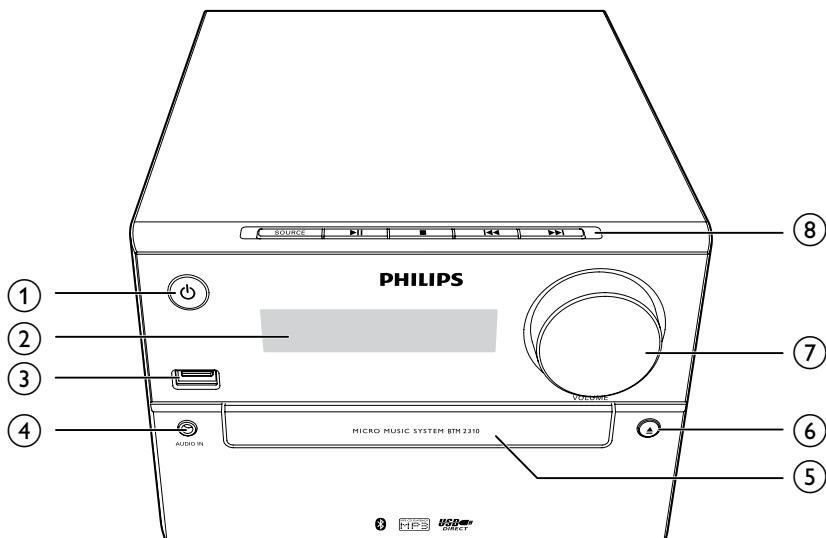
Obsah balení

Zkontrolujte a ověřte obsah balení:

- Hlavní jednotka
- 2 x reproduktory
- Dálkový ovladač (s jednou baterií AAA)
- Krátká uživatelská příručka
- Upozornění týkající se bezpečnosti



Celkový pohled na hlavní jednotku



①

- Zapnutí výrobku.
- Přepne přístroj do pohotovostního režimu nebo do pohotovostního režimu Eco.

② Panel displeje

- Zobrazení aktuálního stavu.

③

- Připojení paměťových zařízení USB.
- Nabíjení zařízení.

④ AUDIO IN

- Připojení externích audiozařízení.

⑤ Podavač disku

⑥

- Otevření nebo zavření podavače disku.

⑦ VOLUME

- Nastavení hlasitosti.

⑧ SOURCE

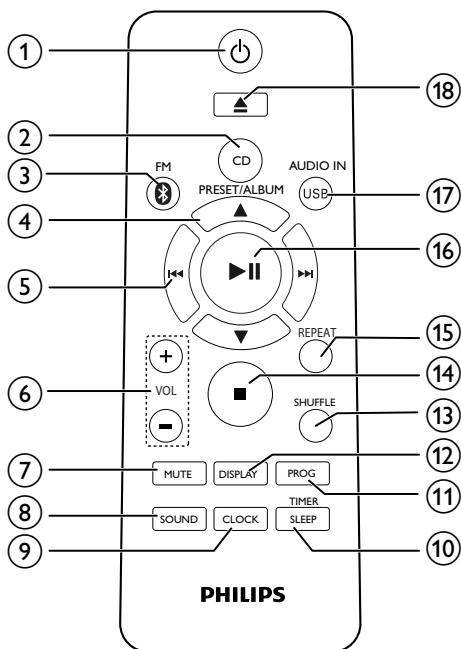
- Výběr zdroje: DISC, USB, TUNER, AUDIO IN, BT (Bluetooth).


- Spuštění, pozastavení nebo obnovení přehrávání.

- Zastavení přehrávání nebo vymazání programu.

- Přechod na předchozí nebo následující stopu.
- Vyhledávání v rámci stopy / disku / USB.
- Naladění rádiové stanice.
- Nastavení času.

Celkový pohled na dálkový ovladač



- ① **⏻**
- Zapnutí nebo vypnutí jednotky.
 - Přepnutí přístroje do pohotovostního režimu nebo do pohotovostního režimu napájení Eco.
- ② **CD**
- Vyberte zdroj disku CD.
- ③ **FM/ **
- Výběr zdroje FM nebo Bluetooth.
- ④ **PRESET/ALBUM ▲ / ▼**
- Výběr předvolby rádiové stanice.
 - Přechod na předchozí nebo následující album.
- ⑤ **⏮ / ⏭**
- Přechod na předchozí nebo následující stopu.
 - Vyhledávání v rámci stopy / disku / USB.

- Naladění rádiové stanice.
 - Nastavení času.
- ⑥ **VOL +/-**
- Nastavení hlasitosti.
- ⑦ **MUTE**
- Úplné ztlumení nebo obnovení zvuku.
- ⑧ **SOUND**
- Obohacení zvukového efektu prostřednictvím funkce DSC (Digital Sound Control).
- ⑨ **CLOCK**
- Nastavení hodin.
 - Zobrazení informací hodin.
- ⑩ **SLEEP/TIMER**
- Nastavení časovače.
 - Nastavení budíku.
- ⑪ **PROG**
- Programování skladeb.
 - Programování rádiových stanic.
 - Uložení rádiových stanic FM.
- ⑫ **DISPLAY**
- Nastavení jasu displeje.
- ⑬ **SHUFFLE**
- Náhodné přehrání skladeb.
- ⑭ **■**
- Zastavení přehrávání nebo vymazání programu.
- ⑮ **REPEAT**
- Opakované přehrávání stopy nebo všech stop.
- ⑯ **▶||**
- Spuštění, pozastavení nebo obnovení přehrávání.
- ⑰ **USB/AUDIO IN**
- Výběr zdroje USB nebo AUDIO IN.
- ⑱ **▲**
- Stisknutím otevřete nebo zavřete podavač disku.

3 Začínáme

! Výstraha

- Použití ovládacích prvků nebo úpravy provádění funkcí, které jsou v rozporu se zde uvedenými informacemi, mohou způsobit škodlivé ozáření a nebezpečný provoz.

Vždy dodržujte správné pořadí pokynů uvedených v této kapitole.

Jestliže se obrátíte na společnost Philips, budete požádáni o číslo modelu a sériové číslo vašeho přístroje. Číslo modelu a sériové číslo se nacházejí na zadní straně vašeho přístroje.

Napište si čísla sem:

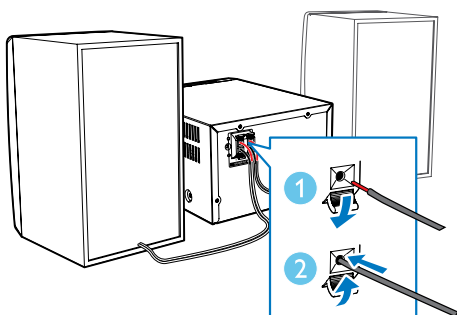
Model No. (číslo modelu) _____

Serial No. (sériové číslo) _____

Připojení reproduktorů

☰ Poznámka

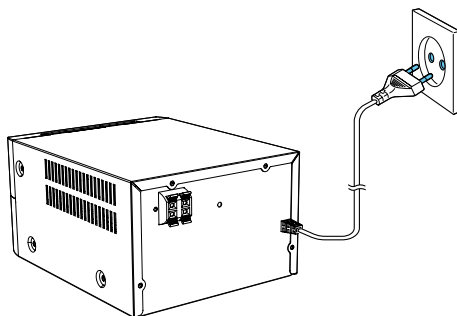
- Pro optimální zvuk použijte pouze dodané reproduktory.
- Připojte pouze reproduktory se stejnou nebo vyšší impedancí než u dodaných reproduktorů. Podrobnosti najdete v části Specifikace v tomto návodu.



Připojení napájení

! Výstraha

- Hrozí nebezpečí poškození výrobku! Ověřte, zda napětí v elektrické síti odpovídá napětí, které je uvedeno na zadní nebo spodní straně jednotky.
- Nebezpečí úrazu elektrickým proudem! Při odpojování napájecího kabelu vytahujte vždy zástrčku ze zdířky. Nikdy netahejte za kabel.
- Před připojením napájecího kabelu zkontrolujte, zda je vše ostatní řádně zapojeno.



Ukázka funkcí

Stisknutím tlačítka ■ v pohotovostním režimu spustíte ukázkou funkcí tohoto zařízení.

↳ Funkce se poté zobrazí jedna po druhé na panelu displeje.

- Chcete-li ukázkou vypnout, stiskněte znovu tlačítko ■.

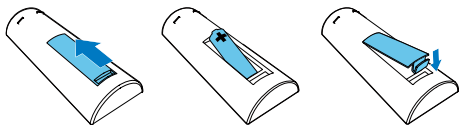
Příprava dálkového ovladače

! Výstraha

- Nebezpečí výbuchu! Baterie chraňte před horkem, slunečním zářením nebo ohněm. Baterie nikdy nevhazujte do ohně.
- Nebezpečí snížení životnosti baterie! Nikdy nepoužívejte různé značky ani typy baterií.
- Hrozí nebezpečí poškození výrobku! Pokud dálkový ovladač nebudete delší dobu používat, baterie vyjměte.

Vložení baterie do dálkového ovladače:

- 1 Otevřete přihrádku na baterie.
- 2 Vložte jednu dodanou baterii AAA se správnou polaritou (+/-) podle označení.
- 3 Zavřete přihrádku na baterie.



Nastavení hodin

- 1 V pohotovostním režimu stiskněte a podržte tlačítko **CLOCK** na dálkovém ovladači déle než dvě sekundy.
↳ Zobrazí se formát hodin **[24H]** nebo **[12H]**.
- 2 Stisknutím tlačítek **◀◀ / ▶▶** vyberte formát hodin **[24H]** nebo **[12H]**.
- 3 stisknutím tlačítka **CLOCK** volbu potvrďte.
↳ Zobrazí se čísla znázorňující hodiny a začnou blikat.
- 4 Opakováním kroků 2–3 nastavte hodiny a minuty.



Poznámka

- Nedojde-li během 90 sekund ke stisknutí žádného tlačítka, systém automaticky ukončí režim nastavení hodin.



Tip

- Když je přístroj zapnutý, můžete zobrazit hodiny stisknutím tlačítka **CLOCK**.

Zapnutí

Stiskněte tlačítko **⏻**.

- ↳ Jednotka se přepne na poslední vybraný zdroj.

Přepnutí do pohotovostního režimu.

Opětovným stisknutím tlačítka **⏻** přepnete jednotku do pohotovostního režimu.

- ↳ Na panelu displeje jsou vidět hodiny (pokud jsou nastaveny).

Přepnutí do pohotovostního režimu Eco:

Stiskněte a podržte tlačítko **⏻** po dobu delší než dvě sekundy.

- ↳ Panel displeje se ztmaví.



Poznámka

- Jednotka se po 15 minutách v pohotovostním režimu přepne do pohotovostního režimu Eco.

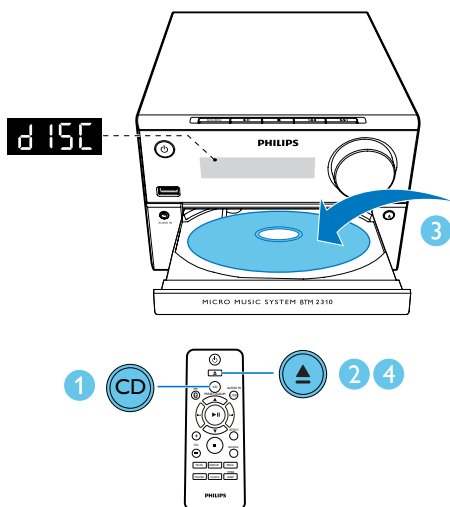
Přepínání mezi pohotovostním režimem a pohotovostním režimem Eco:

Stiskněte a podržte tlačítko **⏻** po dobu delší než dvě sekundy.

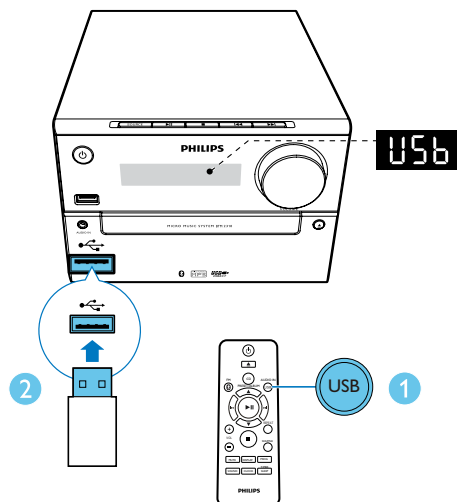
4 Přehrávání

Přehrávání z disku

- 1 Stisknutím tlačítka **CD** vyberte zdroj **CD**.
- 2 Stisknutím tlačítka **▲** otevřete podavač disku.
- 3 Vložte disk potíštěnou stranou nahoru.
- 4 Stisknutím tlačítka **▲** podavač disku uzavřete.
 - ↳ Přehrávání se automaticky spustí.
Pokud ne, stiskněte tlačítko **▶||**.



- 2 Zapojte zařízení USB do konektoru **USB**.
 - ↳ Přehrávání se automaticky spustí.
Pokud ne, stiskněte tlačítko **▶||**.



Nabíjení zařízení

Zařízení můžete nabíjet prostřednictvím kabelu USB (není součástí balení) a konektoru USB na tomto výrobku.

Poznámka

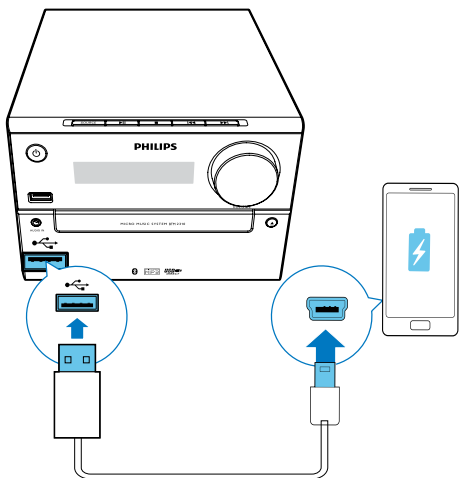
- Maximální proud nabíjení přes USB je 1 A.
- Ne všechna zařízení s nabíjením přes USB jsou podporována.

Přehrávání z jednotky USB

Poznámka

- Ujistěte se, že zařízení USB obsahuje přehrávatelný zvukový obsah.

- 1 Opakovaným stisknutím tlačítka **USB/AUDIO IN** vyberte zdroj **USB**.



Přehrávání

▲ / ▼	Výběr složky.
◀◀ / ▶▶	Výběr zvukového souboru.
▶▶	Pozastavení nebo obnovení přehrávání.
■	Zastavení přehrávání.
REPEAT	Opakované přehrávání stopy nebo všech stop.
SHUFFLE (Přehrávání v náhodném pořadí)	Náhodné přehrání skladeb.
VOL+/-	Zvýšení nebo snížení hlasitosti.
ZTLUMIT	Ztlumení nebo obnovení zvuku.
SOUND	Obohacení zvukového efektu prostřednictvím funkce DSC: vyvážený, čistý, silný, klidný a výrazný.
DISPLEJ	Nastavení jasu displeje.

Přechod na skladbu

Pro disk CD:

Stisknutím tlačítka ◀◀ / ▶▶ vyberte další skladbu.

Pro disk MP3 a jednotku USB:

- 1 Stisknutím tlačítka ▲ / ▼ vyberte album nebo složku.
- 2 Stisknutím tlačítka ◀◀ / ▶▶ vyberte skladbu nebo soubor.

Programování skladeb

Naprogramovat lze maximálně 20 skladeb.

- 1 Stisknutím tlačítka **PROG** aktivujte režim programu.
- 2 U skladeb MP3 vyberte pomocí tlačítek ▲ / ▼ album.
- 3 Pomocí tlačítek ◀◀ / ▶▶ vyberte skladbu a stisknutím tlačítka **PROG** volbu potvrďte.
- 4 Opakováním kroků 2–3 naprogramujete další stopy.
- 5 Stisknutím tlačítka ▶▶ přehrajete naprogramované skladby.
 - ↳ Během přehrávání je zobrazeno hlášení **[PROG]** (program).
 - Chcete-li program vymazat, stiskněte v pozici zastavení tlačítko ■.

Přehrávání ze zařízení podporujících technologii Bluetooth

Poznámka

- Efektivní provozní rozsah mezi jednotkou a zařízením podporujícím technologii Bluetooth je přibližně 10 metrů.
- Všechny případné překážky mezi systémem a zařízením mohou vést ke snížení provozního rozsahu.
- Není zaručena kompatibilita se všemi zařízeními Bluetooth.



- 1** Opakovaným stisknutím tlačítka **FM/ *** vyberte zdroj **Bluetooth**.
↳ Zobrazení se hlášení **[BT]** (Bluetooth).
↳ Kontrolka Bluetooth bliká modře.
- 2** Na zařízení podporujícím Advanced Audio Distribution Profile (A2DP) povolte připojení Bluetooth a vyhledejte zařízení Bluetooth s možností spárování (informace naleznete v uživatelské příručce zařízení).

- 3** Na zařízení podporujícím technologii Bluetooth vyberte možnost „**PHILIPS BTM2310**“ a v případě nutnosti zadejte jako párovací heslo „0000“.
↳ Po úspěšném spárování a propojení se kontrolka Bluetooth rozsvítí modře a jednotka pípne.
- 4** Spustěte hudbu na připojeném zařízení.
↳ Datový proud zvuku směřuje ze zařízení podporujícího Bluetooth do jednotky.

Tip

- Jednotka si dokáže zapamatovat až 4 dříve připojená zařízení Bluetooth.

Odpojení zařízení podporujícího technologii Bluetooth:

- Deaktivujte funkci Bluetooth na vašem zařízení nebo
- Umístěte zařízení mimo dosah komunikace nebo
- Stiskněte a podržte tlačítko **▶||** na 3 sekundy.
↳ Aktuální připojení Bluetooth je odpojeno.

Vymazání historie párování Bluetooth:

- Stiskněte a podržte tlačítko **■** na 8 sekund.
↳ Aktuální historie Bluetooth je vymazána.

5 Poslech rádia

Naladění rádiové stanice



Tip

- Anténu umístěte co nejdále od televizoru, videorekordéru nebo jiných zdrojů vyzařování.
- Pro optimální příjem anténu zcela natáhněte a upravte její polohu.

- 1 Opakovaným stisknutím tlačítka **FM/ ⌘** vyberte zdroj **FM**.
- 2 Stiskněte a podržte tlačítka **◀◀ / ▶▶** po dobu delší než dvě sekundy.
↳ Rádio automaticky naladí stanici se silným příjmem.
- 3 Zopakováním kroku 2 naladíte více stanic.

Naladění slabé stanice:

Opakovaně stiskněte tlačítka **◀◀ / ▶▶**, dokud nenajdete optimální příjem.

Automatické programování rádiových stanic



Poznámka

- Naprogramovat lze maximálně 20 předvoleb rádiových stanic (FM).

V režimu tuneru stisknutím a podržením tlačítka **PROG** po dobu více než dvou sekund aktivujete automatické programování.

- ↳ Všechny dostupné stanice se naprogramují podle síly příjmu vlnového pásma.
- ↳ První naprogramovaná stanice začne automaticky hrát.

Ruční programování rádiových stanic

- 1 Naladění rádiové stanice.
- 2 Stiskněte tlačítka **PROG** a poté stisknutím tlačítka **▲ / ▼** vyberte číslo od 1 do 20.
- 3 Stisknutím tlačítka **PROG** volbu potvrďte.
↳ Zobrazí se číslo předvolby a frekvence předvolby stanice.
- 4 Opakováním kroků 2 až 3 naprogramujte další stanice.



Poznámka

- Chcete-li přepsat naprogramovanou stanici, uložte na její místo jinou stanici.

Výběr předvolby rádiové stanice

V režimu tuneru vyberte stisknutím tlačítka **▲ / ▼** číslo předvolby.

6 Další funkce

Nastavení budíku

Tuto jednotku lze použít jako budík. Jako zdroj zvuku pro budík lze zvolit CD, FM nebo USB.

Poznámka

- Zkontrolujte správné nastavení hodin.


- 1 V pohotovostním režimu stiskněte a přidržejte tlačítko **SLEEP/TIMER** déle než dvě sekundy.
↳ Zobrazí se čísla znázorňující hodiny a začnou blikat.
- 2 Opakovaným stisknutím tlačítka **◀◀ / ▶▶** nastavte hodiny.
- 3 Stisknutím tlačítka **SLEEP/TIMER** potvrďte volbu.
↳ Zobrazí se čísla znázorňující minuty a začnou blikat.
- 4 Opakováním kroku 2–3 nastavte minuty, vyberte zdroj (**CD, FM** nebo **USB**) a upravte hlasitost.

Poznámka

- Nedojde-li během 90 sekund ke stisknutí žádného tlačítka, jednotka automaticky ukončí režim nastavení časovače.

Chcete-li zapnout nebo vypnout budík:

Opakovaným stisknutím tlačítka **SLEEP/TIMER** aktivujte nebo deaktivujte budík.

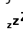
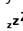
↳ Pokud je časovač aktivován, zobrazí se symbol .

Tip

- Pokud je vybrán jeden ze zdrojů CD/USB, ale není vložen disk ani připojené zařízení USB, systém se automaticky přepne na zdroj tuner.

Nastavení časovače vypnutí

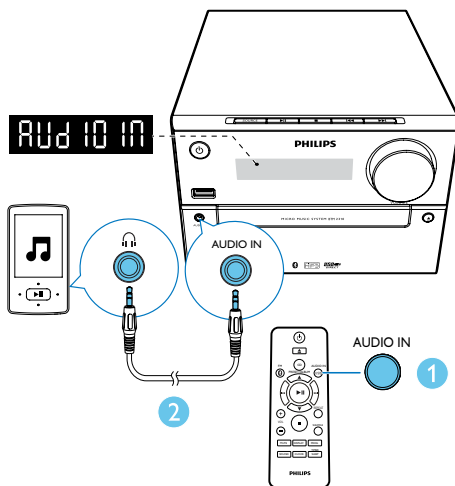
Chcete-li nastavit časovač vypnutí, mějte přístroj zapnutý a opakovaným stisknutím tlačítka **SLEEP/TIMER** vyberte nastavený časový úsek (v minutách).

↳ Je-li aktivován časovač, je zobrazen symbol . V opačném případě symbol  zmizí.

Poslech externího zařízení

Prostřednictvím této jednotky a kabelu MP3 Link můžete poslouchat externí zařízení.

- 1 Opakovaným stisknutím tlačítka **USB/AUDIO IN** vyberte zdroj **AUDIO IN**.
- 2 Kabel MP3 Link (není součástí dodávky) připojte:
 - ke konektoru **AUDIO IN** (3,5 mm) na jednotce
 - a ke konektoru sluchátek na externím zařízení.
- 3 Spustěte přehrávání zařízení (viz uživatelská příručka daného zařízení).



7 Informace o výrobku



Poznámka

- Informace o výrobku jsou předmětem změn bez předchozího upozornění.

Specifikace

Zesilovač

Maximální výstupní výkon	15 W
Kmitočtová charakteristika	60 Hz až 16 kHz; +3 dB
Odstup signál/šum	≥70 dBA
Celkové harmonické zkreslení	<1 %
Vstup Aux	800 mV RMS

Reproduktory

Impedance reproduktoru	6 ohmů
Vínutí reproduktoru	Širokopásmový 3"
Citlivost reproduktoru	>83 dB/m/W

Bluetooth

Verze Bluetooth	V3.0
Frekvenční pásmo Bluetooth	2,4 GHz ~ 2,48 GHz ISM Band

Dosah Bluetooth	10 m (volný prostor)
-----------------	----------------------

Tuner (FM)

Rozsah ladění tuneru	87,5 až 108 MHz
Krok ladění tuneru	50 KHz
Citlivost tuneru	
– Mono, odstup signál/šum	26 dB
– Stereo, poměr signál/šum	46 dB
Citlivost ladění	<30 dB u
Celkové harmonické zkreslení	<3 %
Odstup signál/šum	>45 dBA

USB

USB Direct, verze	2.0, plná rychlost
Napájení USB 5 V	≤1 A

Disk

Typ laseru	Polovodičový
Průměr disku	12 cm /8 cm
Podporuje disky	CD-DA, CD-R, CD-RW, MP3-CD
Audio DA převodník	24 bitů/ 44,1 kHz
Celkové harmonické zkreslení	<1 % (1 kHz)
Kmitočtová charakteristika	60 Hz až 16 kHz; ±3 dB
Poměr signálu k šumu	>70 dBA

Obecné informace

Napájení střídavým proudem	100–240 V~, 50/60 Hz
Spotřeba elektrické energie při provozu	18 W

Spotřeba energie v pohotovostním režimu Eco	<0,5 W
Rozměry	
- Hlavní jednotka (Š x V x H)	180 x 121 x 247 mm
- Reproduktorová skříň (Š x V x H)	150 x 238 x 125 mm
Hmotnost	
- Hlavní jednotka	1,6 kg
- Reproduktorová skříň	2 x 0,98 kg

Podporované formáty disků MP3

- ISO9660, Joliet
- Maximální počet titulů: 128 (v závislosti na délce názvu souboru)
- Maximální počet alb: 99
- Podporované vzorkovací frekvence: 32 kHz, 44,1 kHz, 48 kHz
- Podporované přenosové rychlosti: 32~256 (kb/s), proměnlivé přenosové rychlosti

Informace o hratelosti USB

Kompatibilní zařízení USB:

- Paměť Flash USB (USB 2.0 nebo USB 1.1)
- Přehrávače Flash USB (USB 2.0 nebo USB 1.1)
- paměťové karty (je nutná přídatná čtečka karet vhodná pro tuto jednotku)

Podporované formáty USB:

- USB nebo formát paměťových souborů: FAT12, FAT16, FAT32 (velikost oddílu: 512 bajtů)
- Přenosová rychlost MP3: 32-320 Kb/s a proměnlivá přenosová rychlost
- Hloubka adresářů maximálně do 8 úrovní
- Počet alb/složek: maximálně 99
- Počet skladeb/titulů: maximálně 999
- Názvy souborů v kódování Unicode UTF8 (maximální délka: 32 bajtů)

Nepodporované formáty USB:

- Prázdna alba: prázdné album je album, které neobsahuje žádné soubory MP3/WMA a nezobrazí se na displeji.
- Nepodporované formáty souborů jsou přeskočeny. Například dokumenty Word (.doc) nebo soubory MP3 s příponou .dlf jsou ignorovány a nepřehrají se.
- Audiosoubory WMA, AAC, WAV a PCM
- Soubory WMA chráněné technologií DRM (.wav, .m4a, .m4p, .mp4, .aac)
- Soubory WMA ve formátu Lossless

8 Řešení problémů



Varování

- Neodstraňujte kryt systému.

Pokud chcete zachovat platnost záruky, neopravujte systém sami. Jestliže dojde k problémům s tímto zařízením, zkontrolujte před kontaktováním servisu následující možnosti. Pokud problém není vyřešen, přejděte na webovou stránku společnosti Philips (www.philips.com/support). V případě kontaktování společnosti Philips mějte zařízení po ruce a připravte si číslo modelu a sériové číslo.

Nefunguje napájení

- Zkontrolujte, zda je napájecí kabel zařízení řádně připojen.
- Ujistěte se, že je v zásuvce proud.
- Funkce pro úsporu energie jednotku automaticky přepne do pohotovostního režimu 15 minut po skončení přehrávání bez nutnosti obsluhy ovládacích prvků.

Žádný nebo špatný zvuk

- Upravte hlasitost.
- Zkontrolujte, zda jsou správně připojeny reproduktory.
- Zkontrolujte, zda jsou uchyceny holé části kabelů.

Jednotka nereaguje

- Odpojte a znovu připojte zásuvku střídavého proudu a jednotku znovu zapněte.

Dálkové ovládání nefunguje

- Než stisknete kteréhokoli funkční tlačítko, vyberte nejprve správný zdroj namísto na hlavní jednotce dálkovým ovládáním.
- Zmenšete vzdálenost mezi dálkovým ovládáním a jednotkou.

- Vložte baterii podle polarity (+/-).
- Vyměňte baterii.
- Dálkové ovládání namiřte přímo na senzor na přední straně jednotky.

Nebyl zjištěn žádný disk

- Vložte disk.
- Ujistěte se, že jste vložili disk stranou s potiskem nahoru.
- Počkejte, až zmizí kondenzace vlhkosti na čočce.
- Vyměňte nebo vyčistěte disk.
- Použijte uzavřený disk CD nebo disk správného formátu.

Některé soubory na zařízení USB nelze zobrazit

- Počet složek nebo souborů na zařízení USB překročil určitý počet. Tento jev není závada.
- Formáty těchto souborů nejsou podporovány.

Zařízení USB není podporováno.

- Zařízení USB není s jednotkou kompatibilní. Zkuste jiné.

Špatný příjem rádia

- Zvětšete vzdálenost mezi jednotkou a televizorem nebo videorekordérem.
- Zcela natáhněte anténu FM.

Hudbu nelze přehrávat, ani když jednotka úspěšně navázala připojení Bluetooth.

- Zařízení nelze použít k bezdrátovému přehrávání hudby prostřednictvím této jednotky.

Kvalita zvuku je po připojení zařízení podporujícího technologii Bluetooth špatná.

- Příjem prostřednictvím funkce Bluetooth je slabý. Zařízení umístěte blíže k této jednotce nebo mezi nimi odstraňte překážky.

Připojení Bluetooth s touto jednotkou nefunguje.

- Zařízení nepodporuje profily, jež vyžaduje tato jednotka.

- Zařízení nemá zapnutou funkci Bluetooth. Podívejte se do uživatelské příručky a zjistěte, jak funkci aktivovat.
- Tato jednotka není v režimu párování.
- Tato jednotka je již připojena k jinému zařízení podporujícímu technologii Bluetooth. Odpojte toto zařízení a opakujte pokus.

Spárované mobilní zařízení se neustále připojuje a odpojuje.

- Příjem prostřednictvím funkce Bluetooth je slabý. Zařízení umístěte blíže k této jednotce nebo mezi nimi odstraňte překážky.
- Některé mobilní telefony se mohou neustále připojovat a odpojovat, pokud voláte nebo ukončujete hovory. Není to známkou poruchy této jednotky.
- U některých zařízení může být připojení Bluetooth automaticky deaktivováno funkcí úspory energie. Není to známkou poruchy této jednotky.

Časovač nefunguje

- Nastavte správně hodiny.
- Zapněte časovač.

Nastavení hodin/časovače se vymazalo

- Byla přerušena dodávka energie nebo odpojena síťová šňůra.
- Znovu nastavte hodiny/časovač.

9 Oznámení

Veškeré změny nebo úpravy tohoto zařízení, které nebyly výslovně schváleny společností WOOX Innovations, mohou mít za následek ztrátu autorizace k používání tohoto zařízení.

CE 0890

Společnost WOOX Innovations tímto prohlašuje, že tento výrobek vyhovuje zásadním požadavkům a dalším příslušným ustanovením směrnice 1999/5/ES. Prohlášení o shodě naleznete na webových stránkách www.philips.com/support.



Výrobek je navržen a vyroben z vysoce kvalitního materiálu a součástí, které lze recyklovat a znovu používat.



Pokud je výrobek označen tímto symbolem přeškrtnutého kontejneru, znamená to, že podléhá směrnici EU 2002/96/ES. Zjistěte si informace o místním systému sběru tříděného odpadu elektrických a elektronických výrobků.

Postupujte podle místních nařízení a nelikvidujte staré výrobky spolu s běžným komunálním odpadem. Správnou likvidací starého výrobku pomůžete předejít možným negativním dopadům na životní prostředí a zdraví lidí.



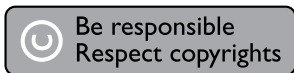
Výrobek obsahuje baterie podléhající směrnici EU 2006/66/ES, které nelze odkládat do běžného komunálního odpadu. Informujte se

o místních pravidlech sběru tříděného odpadu baterií, protože správnou likvidací starého výrobku pomůžete předejít možným negativním dopadům na životní prostředí a zdraví lidí.

Informace o ochraně životního prostředí

Veškerý zbytečný obalový materiál byl vynechán. Snažili jsme se, aby bylo možné obalový materiál snadno rozdělit na tři materiály: lepenku (krabice), polystyrén (ochranné balení) a polyetylen (sáčky, ochranné fólie z lehčeného plastu).

Systém se skládá z materiálů, které je možné v případě demontáže odbornou firmou recyklovat a opětovně použít. Při likvidaci obalových materiálů, vybitých baterií a starého zařízení se řiďte místními předpisy.



Tento výrobek využívá technologii na ochranu proti kopírování, která je chráněna patenty registrovanými v USA a jinými právy na ochranu duševního vlastnictví společnosti Rovi Corporation. Zpětná analýza a dekompilace jsou zakázány.

Bluetooth

Slovní označení a loga Bluetooth® jsou registrované ochranné známky vlastněné společností Bluetooth SIG, Inc. a případné použití těchto označení společností WOOX Innovations podléhá licenci.

Zařízení je opatřeno tímto štítkem:



Poznámka

- Štítek s typovými údaji je umístěn na zadní straně zařízení.

