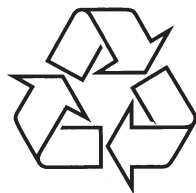


Registreerige oma toode ja saage tuge:
www.philips.com/welcome

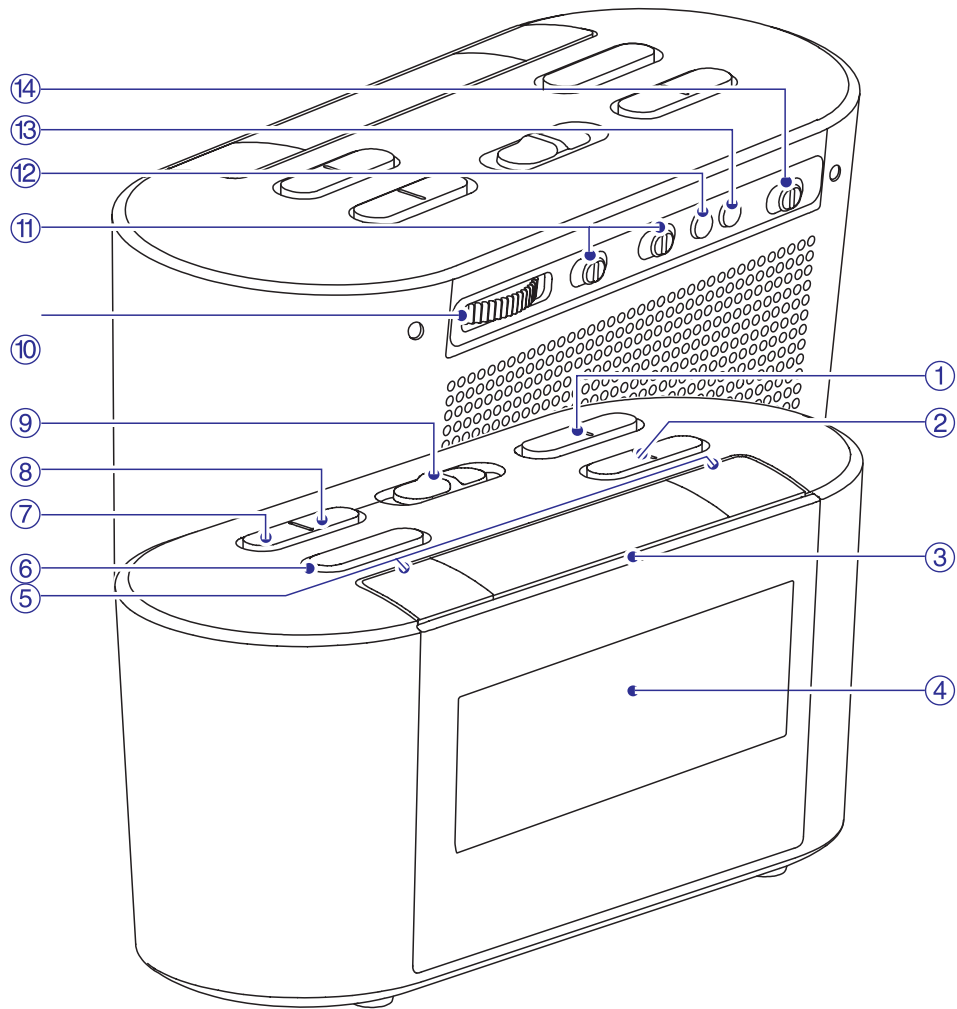
AJ 3570



Külastage Philipsit internetis:
<http://www.philips.com>

Eestikeelne kasutusjuhend

A



8. KESKKONNAALANE INFORMATSIOON

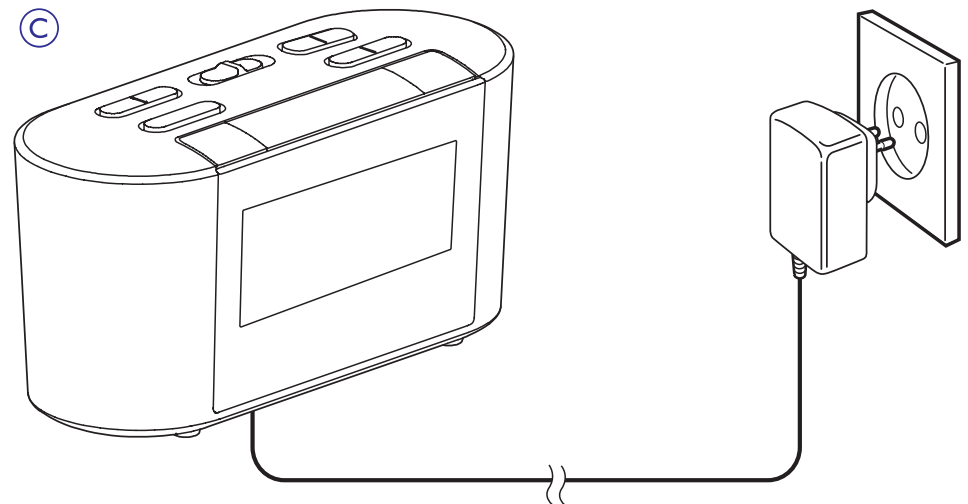
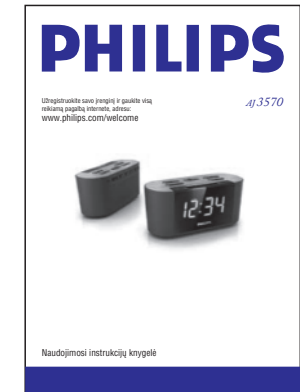
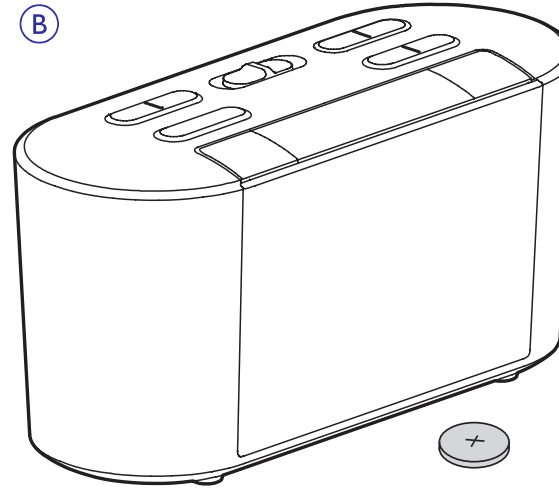
Ebavajalikust pakendimaterjalist on loobutud. Oleme püüdnud muuta pakendi eraldamise lihtsaks kolmeks materjaliks: papp (karp), polüstüreen vaht (pehmendus) ja polüetüleen (kotid, kaitsvad vahu lehed).

Teie seade koosneb materjalidest, mida saab ümber töödelda ja taaskasutada, kui seadme lammutab spetsialiseerunud firma. Palun uurige kohalikke seaduseid, mis puudutavad pakendimaterjalide, vanade patareide ja vana seadme ära viskamist.

2011 © Koninklijke Philips Electronics N.V. Kõik õigused kaitstud.

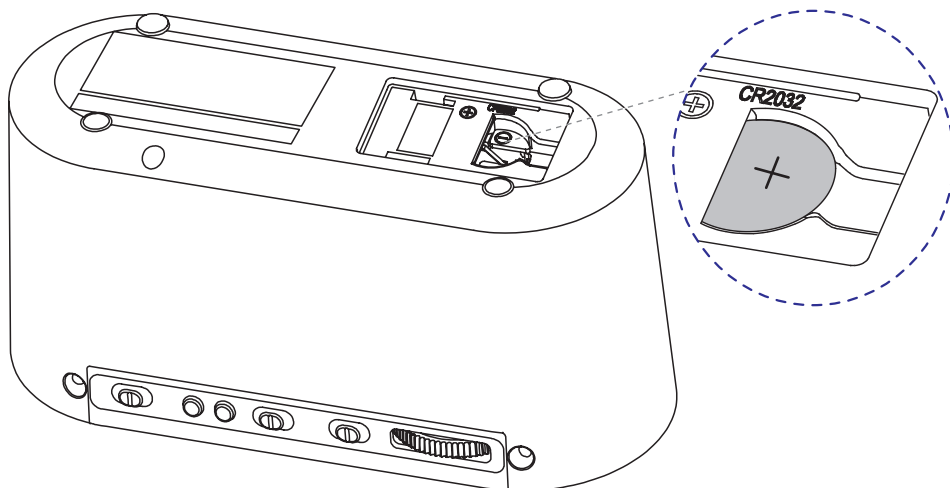
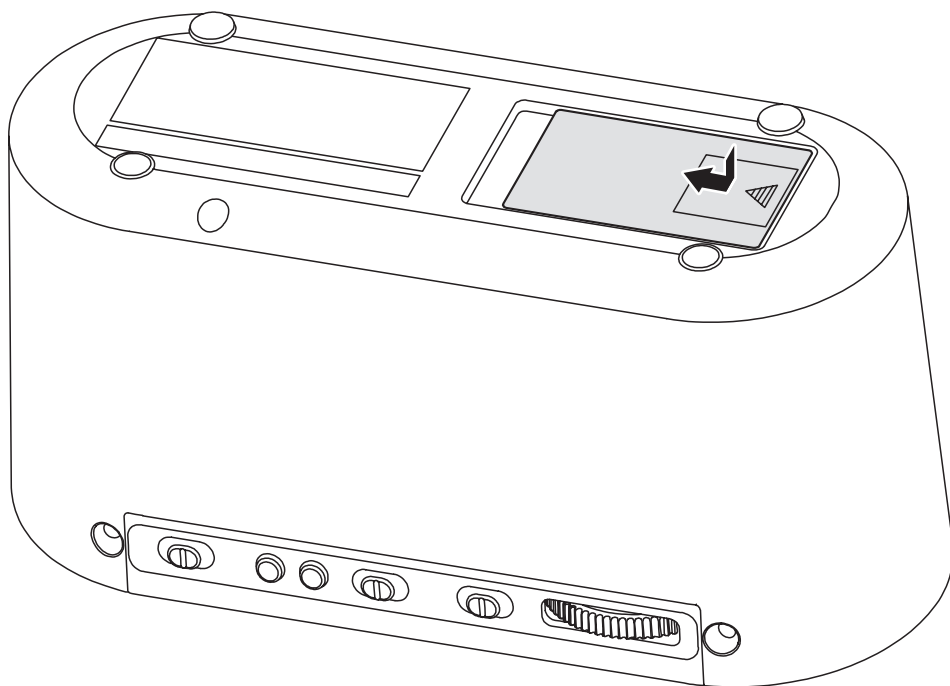
Toote tehnilisi andmeid võidakse muuta sellest eelnevalt ette teatamata. Kaubamärgid on Koninklijke Philips Electronics N.V. või nende vastavate omanike omandid. Philips jätab enesele õiguse muuta toodet igal ajahetkel, olemata kohustatud muutma eelnevaid seadmeid vastavalt.

JOONISED



JONISED

D



9. MÄRKUSED



See toode on vastavuses Euroopa Liidu raadiointerferentsi nõuetega.

Kõik sellele seadmele tehtavad muudatused ja modifikatsioonid, mis pole heaks kiidetud Philips Consumer Lifestyle poolt, võivad võtta kasutajalt õiguse seda seadet edaspidi kasutada.

Märkus

- Toote tüübiplaat asub seadme allosas.



Teie toode on disainitud ja toodetud kõrgkvaliteetsetest materjalidest ja osadest, mida saab ümber töödelda ja taaskasutada.



Kui see läbikriipsutatud ratastega prügikasti sümbol on tootel, tähendab see, et toode on vastavuses Euroopa Direktiiviga 2002/96/EC.

Palun informeerige end kohalikest eraldiseisvatest elektriliste ja elektrooniliste seadmete kogumispunktidest.

Palun käituge vastavalt oma kohalikele seadustele ja ärge visake vana toodet ära koos tavalise olmeprügiga. Korrektne toote ära



viskamine aitab ennetada potentsiaalseid negatiivseid tagajärgi keskkonnale ja inimtervisele.

Teie toode sisaldab patareid, mis on vastavuses Euroopa Direktiiviga 2006/66/EC. Neid patareid ei tohi ära visata tavalise olmeprügiga. Palun informeerige ennast kohalikest seadustest patareide kogumispunktide kohta. Korrektne toote ära viskamine aitab ennetada potentsiaalseid negatiivseid tagajärgi keskkonnale ja inimtervisele.

8. PROBLEEMIDE LAHENDAMINE

Hoiatus

- Ärge kunagi eemaldage seadme kesta.

Kui soovite, et garantii jääks kehtima, ärge proovige kunagi ise seadet parandada. Kui Teil tekib seadet kasutades probleeme, kontrollige enne seadme teenindusse viimist alljärgnevat punkte. Kui probleem jääb lahendamata, minge Philipsi kodulehele (www.philips.com/welcome). Kui kontakteerute Philipsiga, hoidke seade läheduses ja otsige välja seadme mudeli ja seeria number.

Seade ei reageeri

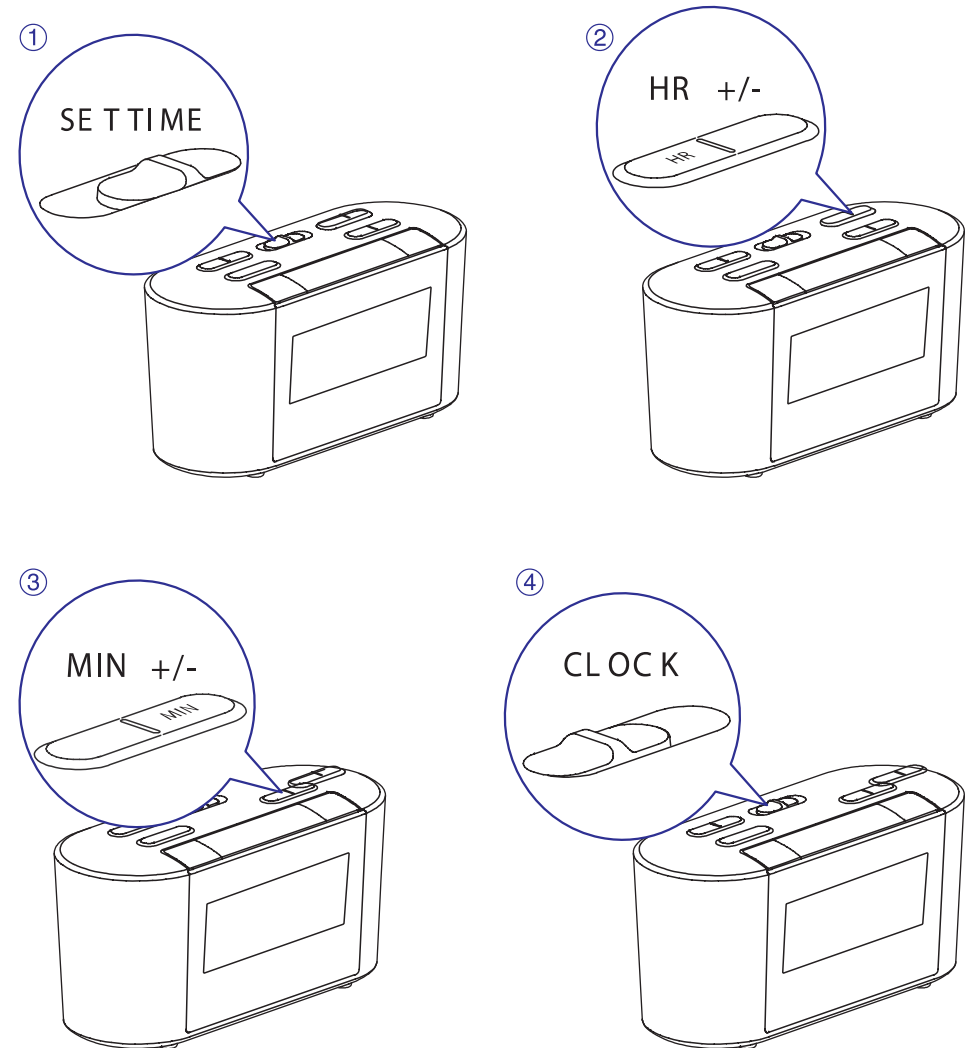
- Ühendage seade vooluvõrgust välja ja seejärel taasühendage ja lülitage seade uuesti sisse.

Halb raadiosignaali vastuvõtt

- Suurendage vahemaad oma seadme ja televiisori või videomaki vahel.
- Pikendage FM antenn lõpuni välja.

JOONISED

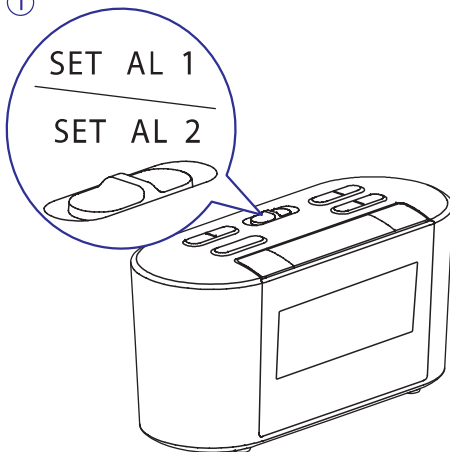
(E)



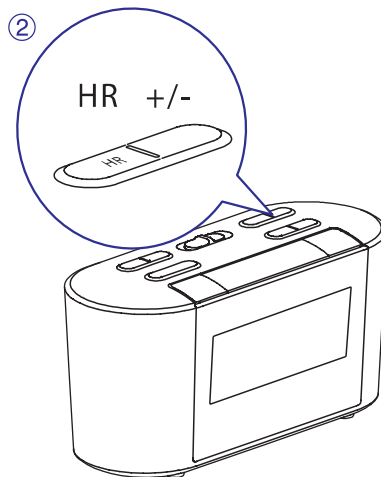
JOONISED

F

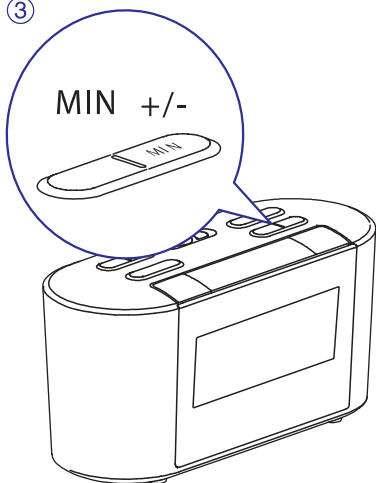
①



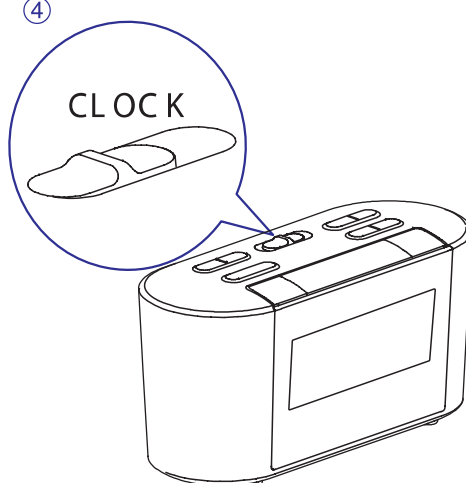
②



③



④



7. TOOTE INFORMATSIOON

Märkus

- Toote informatsiooni võidakse muuta sellest eelnevalt ette teetamata.

Tehnilised andmed

Võimendi

Hinnanguline väljundvool 0.6W RMS

Tuuner

Häälestamisulatus FM: 87.5 – 108 MHz
MW: 522 – 1620 KHz

Tundlikkus FM: <22 dBu
- Mono, 26dB S/N suhe MW: <92 dBuV/M

Otsingu selektiivsus FM: <28dBu
MW: <98 dBuV/M

Kogu harmooniline moonutus FM: <3%
MW: <5%

Signaali ja müra suhe S/N FM: >45 dB
MW: >40 dB

Üldine informatsioon

AC vool 220 – 240V~, 50/60Hz

Töötades voolutarbimine < 3W

Puhkerežiimil voolutarbimine < 2W

Mõõtmed
- Peaseade (laius x kõrgus x sügavus) 179.5 x 85.5 x 76 mm

Kaal
- Pakendiga 0.7 kg
- Peaseade 0.5 kg

6. TEISED FUNKTSIOONID

Unetaimeri määramine

See kell-raadio saab lülituda puhkerežiimile automaatselt pärast eelseadistatud ajaperioodi.

Vajutage korduvalt **SLEEP (8)** (uni), et valida unetaimerile ajaperiood (minutites).

↳ Kui unetaimer on aktiveeritud, kuvatakse **zZ**.

Unetaimeri välja lülitamiseks vajutage korduvalt **SLEEP (4)** (uni), kuni ilmub **[OFF]** (väljas).

15 → 30 → 60 → 90 → 120



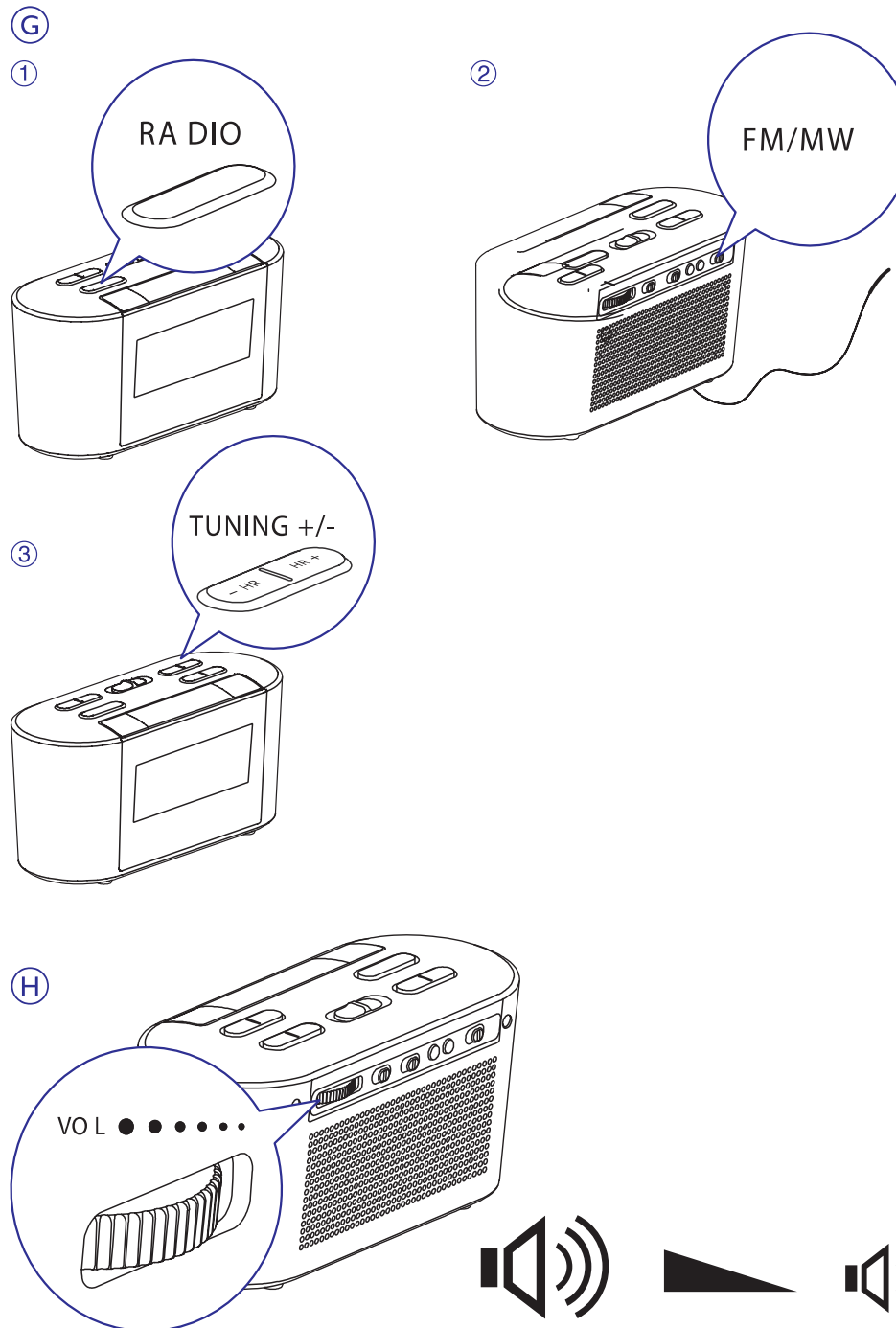
Ekraani heleduse reguleerimine

Vajutage korduvalt **BRIGHTNESS (3)** (heledus), et valida erinevate heledustasemetega vahel: **L3** (kõrge), **L2** (keskmine), **L1** (madal) ja **[Auto]** (automaatne).

L3 → L2 → L1 → Auto



JOONISED



1. OLULINE

Oluline

- Lugege neid juhiseid.
- Pöörake tähelepanu hoiatustele.
- Järgige kõiki juhiseid.
- Ärge blokeerige ventilatsiooniavasid. Paigaldage vastavalt tootja juhistele.
- Ärge pange toodet ühegi kuumusallika lähedusse, sh radiaatorid, ahjud ega teised seadmed (kaasa arvatud võimendid), mis toodavad soojust.
- Ärge kõndige voolujuhtme peal ja tehke kindlaks, et miski seda ei pigistaks, eriti pistiku, pistikupesa juurest ja kohast, kust juhe väljub kell-raadiost.
- Kasutage vaid lisasid/lisaseadmeid, mis on tootja poolt lubatud.
- Eemaldage kell-raadio voolupistikust äikesetormide ajal ja kui Te ei plaani seda pikema aja jooksul kasutada.
- Jätke kõik hooldustööd vastava teenindava personali teha. Hooldustöid on vaja, kui kell-raadio on kahjustatud ükskõik mis viisil, näiteks voolujuhe või pistik on katki, vedelik või asjad on kukkunud seadmele, kell-raadio on olnud niiskuse või vihma käes, ei tööta normaalselt või on maha kukkunud.
- Kaitske kell-raadiot tilkumise ja pritsmete eest.
- Ärge asetage kell-raadiotele ohuallikaid (näiteks vedelikega täidetud esemeid, süüdatud küünlaid).
- Kui kasutate voolulüliti või lülitusseadet seadme väljalülitamiseks, jääb välja lülitamise seade töövalmis olekusse.

5. RAADIO KUULAMINE

Raadiojaamale häälestamine (G)

Nõuanne

- Paigutage antenn nii kaugemale kui võimalik televiisorist, videomakist ja teistest kiirgus- allikatest.
- Paremaks vastuvõtuks pikendage antenn ja muutke selle asendit.

Raadiojaamade automaatselt salvestamine

Saate salvestada kuni 20 FM raadiojaama ja 10 MW raadiojaama.

1. Vajutage raadio sisse lülitamiseks **RADIO (6)** (raadio).
2. Vajutage ja hoidke 2 sekundit all **PROG (7)** (programmeerimine).
 - ↳ Kell-raadio salvestab kõik võimalikud FM raadiojaamad ja hakkab esimest võimalikku raadiojaama automaatselt üle kandma.

Raadiojaamade käsitsi salvestamine

1. Häälestuge FM/MW raadiojaamale.
2. Vajutage **PROG (7)** (programmeerimine).
 - ↳ Eelseatud number hakkab vilkuma.
3. Vajutage korduvalt **PRESET +/- (2)** (eelseatud) või **TUNING +/- (1)** (häälestumine), et valida number.
4. Vajutage kinnitamiseks uuesti **PROG (7)** (programmeerimine).
5. Teiste raadiojaamade salvestamiseks korrake samme 1 kuni 4.

Märkus

- Eelnevalt salvestatud raadiojaama eemaldamiseks salvestage selle asemele lihtsalt uus jaam.

Eelseatud raadiojaama valimine

Tuunerrežiimil olles vajutage **PRESET +/- (2)** (eelseatud), et valida eelseatud number.

Helitugevuse reguleerimine (H)

4. ÄRATUSE MÄÄRAMINE

Äratuse kellaaja määramine (F)

Puhkerežiimil olles saate määrata kaks äratust, mis hakkavad helisema erinevatel aegadel.

Äratuse heli valimine

Valimaks viimati kuulnud raadiokanalit või sumistit äratuse heliks vajutage **AL1/AL2 RADIO BUZZ (11)** (raadiosumisti) vasakule või paremale.

Äratuse taimer aktiveerimine/deaktiveerimine

1. Vajutage **AL1/AL2 (5)**, et vaadata äratuse seadistusi.
2. Vajutage **AL1/AL2** uuesti, et äratuse taimer aktiveerida või välja lülitada.
 - ↳ Kui äratuse taimer on sisse lülitatud, siis ilmub **▲ 1** või **▲ 2**, ja kaob, kui on välja lülitatud.
 - Äratuse lõpetamiseks vajutage vastavalt **AL1/AL2**.
 - Äratus heliseb uuesti järgmisel päeval.

Märkus

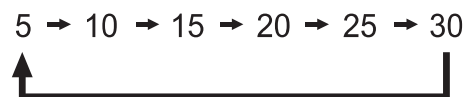
- Kui äratus mängib, siis ei saa muuta helitugevust keerates **VOL (10)** (helitugevuse) nuppu.

Äratuse vaigistamine

Kui äratus mängib, vajutage **SNOOZE (3)** (tukastamine).

↳ Äratus vaikib ja kostub viis minutit hiljem uuesti.

Äratuse intervalli (minutites) muutmiseks vajutage korduvalt **SNOOZE** (tukastamine).



2. TEIE KELL-RAADIO

Õnnitleme ostu puhul ja tere tulemast Philipsisse! Saamaks kogu tuge, mida Philips pakub, registreerige oma toode aadressil www.philips.com/welcome.

Mis kuulub varustusse? (B)

Peaseadme ülevaade (A)

3. ALUSTAMINE

Järgige alati selle peatüki juhiseid õiges järjekorras.

Patareide paigaldamine (D)

! Hoiatus

- Plahvatusoht! Hoidke patareid eemal kuumusest, päikesepaistest ja tulest. Ärge kunagi visake patareisid tulle.
- Plahvatusoht, kui patarei on valesti vahetatud. Vahetage vaid sama või samaväärset tüüpi patareiga.
- Patareid sisaldavad keemilisi aineid, seega tuleb nad vastavalt ära visata.
- Hoidke patareid lastele kättesaamatult.

... ALUSTAMINE

Märkus

- Saate kasutada vaid vahelduvvoolu vooluallikana. Liitium CR2032 patareid on mõeldud ainult tagavaraks.
- Kui seade on vooluvõrgust väljas, on ekraani taustavalgus väljas.

Kui ekraanipaneelile(4) () ilmub, vahetage patareid, nagu näidatud.

Vooluvõrguga ühendamise (C)

Ettevaatust

- Toote kahjustumise oht! Kontrollige, et voolutugevus vastaks voolutugevusele, mis on trükitud kell-raadio tagaossa või alla.
- Elektrilöögi oht! Kui eemaldate vooluadapteri vooluvõrgust, tõmmake seda alati pistiku juurest. Ärge kunagi tõmmake juhtmest!

Ühendamise ja seadistamine

Kell-raadiol on "plug and set" (ühenda ja seadista) funktsioon. Kui ühendate seadme vooluvõrguga, seadistatakse kell automaatselt.

Ajavööndi valimine

Kontrollige, kas kell-raadio kellaeg on sama, mis kohalik kellaeg. Kui ei ole, muutke ajavööndi seadistust vastavalt oma asukohale.

1. Vajutage puhkerežiimil olles **TIME ZONE (12)**(ajavöönd).
↳ Ekraanil hakkab vilkuma hetkel seadistatud ajavöönd.
2. Vajutage korduvalt **TIME ZONE** (ajavöönd), et valida ajavöönd (-1 kuni +12 muudetav).

... ALUSTAMINE

Euroopas:

Lääne-Euroopa ajavöönd (WET)	+0
Kesk-Euroopa ajavöönd (CET)	+1 (vaikimisi)
Ida-Euroopa ajavöönd (EET)	+2
Moskva standardne (MST)	+3

Kellaaja määramine (E)

Saate puhkerežiimil olles muuta kellaega käsitsi.

DST (suveaja) režiimi valimine

Suveaega kasutavates riikides pakub kell-raadio teile DST funktsiooni, et lülituda suveajale.

Vajutage ja hoidke puhkerežiimil olles kahe sekundi jooksul **12/24H DST(13)**.

↳ Kellaeg muutub tunni võrra.

Nõuanne

- DST režiimist väljumiseks korrake ülalmainitud protseduuri.
- Valimaks 12/24-tunni formaati, vajutage korduvalt **12/24H DST**.