

Register your product and get support at
www.philips.com/welcome

MCM2000



CS	Příručka pro uživatele	3
DA	Brugervejledning	21
EL	Εγχειρίδιο χρήσης	39
FI	Käyttöopas	59

HU	Felhasználói kézikönyv	77
PL	Instrukcja obsługi	95
RU	Руководство пользователя	117
SK	Príručka užívateľa	137

PHILIPS

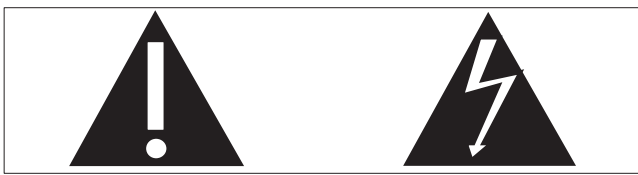
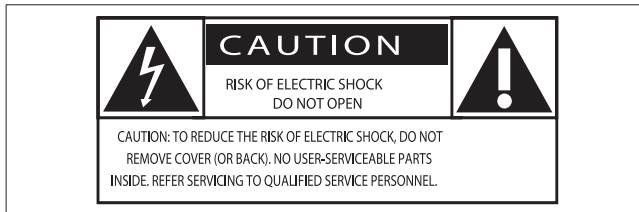
Indholdsfortegnelse

1	Vigtigt	22		
	Sikkerhed	22		
	Meddelelse	23		
2	Dit mikromusiksystem	24		
	Indledning	24		
	Hvad er der i kassen	24		
	Oversigt over hovedenheden	25		
	Oversigt over fjernbetjeningen	26		
3	Kom godt i gang	28		
	Tilslut højttalere	28		
	Tilslut FM-antenne	28		
	Tilslutning af strømmen	28		
	Gør fjernbetjeningen klar	29		
	Få demonstreret enhedens funktioner	29		
	Indstilling af ur	29		
	Tænd	30		
	Gem radiostationer automatisk	30		
4	Afspilning	30		
	Grundlæggende afspilningsbetjening	30		
	Afspilning fra disk	30		
	Afspilning fra USB-enhed	31		
	Justering af lyd	31		
5	Lyt til FM-radio	32		
	Find FM-radiostationer	32		
	Programmer radiostationer automatisk	32		
	Programmer radiostationer manuelt	32		
	Find en forudindstillet radiostation	32		
	Vis RDS-oplysninger	33		
6	Andre funktioner	33		
	Indstil alarm-timeren	33		
	Indstil sleep-timer	34		
	Lyt til ekstern enhed	34		
	Lyt via hovedtelefon	34		
7	Produktinformation	34		
	Specifikationer	34		
	USB-afspilningsoplysninger	35		
	Understøttede MP3-diskformater	36		
8	Fejlfinding	36		

1 Vigtigt

Sikkerhed

Lær disse sikkerhedssymboler at kende



Symbolet med lynet indikerer, at uisoleret materiale inde i enheden kan forårsage elektrisk stød. For din egen og andres sikkerhed må produktets kabinet ikke fjernes.

Udråbstegnet betyder, at du skal være opmærksom på funktioner, der kræver omhyggelig læsning af den vedlagte vejledning, så du forebygger drifts- og vedligeholdelsesproblemer.

ADVARSEL: Med henblik på at reducere risikoen for brand eller elektrisk stød må apparatet ikke udsættes for regn og fugt, og vandholdige genstande som f.eks. vaser må ikke placeres oven på apparatet.

FORSIGTIG: Med henblik på at forebygge elektrisk stød skal stikproppen passe til stikkontakten, og stikproppen skal sættes hele vejen ind.

Advarsel

- Kabinettet bør aldrig tages af apparatet.
- Forsøg aldrig at smøre nogen del på apparatet.
- Placer aldrig dette apparat på andet elektrisk udstyr.
- Udsæt ikke apparatet for direkte sollys, åben ild eller varmekilder.
- Sørg for, at du altid kan komme til ledningen, stikkontakten eller adapteren, så du kan afbryde strømmen fra apparatet.

- Enheden må ikke udsættes for dryp eller sprøjt.
- Placer aldrig farlige genstande på enheden (f.eks. væskefyldte genstande, tændte stearinlys).
- Hvis netstikket eller et apparatstik bruges til at afbryde enheden, skal disse kunne betjenes.

Advarsel

- Benyttes betjening og indstillinger på anden måde end anvist i denne brugsvejledning, er der risiko for, at du udsætter dig for farlig bestråling og andre risici.

Høresikkerhed

Advarsel

- For at undgå høreskader skal du begrænse den tid, hvor du bruger hovedtelefonerne ved høj lydstyrke og indstille lydstyrken på et sikkert niveau. Jo højere lydstyrke, desto kortere er den sikre lyttetid.

Overhold følgende retningslinjer, når du anvender dine hovedtelefoner.

- Lyt ved en fornuftig lydstyrke i kortere tidsrum.
- Vær omhyggelig med ikke at justere lydstyrken kontinuerligt opad, efterhånden som din hørelse tilpasser sig lydniveauet.
- Undlad at skrue så højt op for lyden, at du ikke kan høre, hvad der foregår omkring dig.
- Du bør være ekstra forsigtig eller slukke midlertidigt i potentielt farlige situationer.
- Ekstremt lydtryk fra øre- og hovedtelefoner kan forårsage hørenedsættelse.

Meddelelse

Enhver ændring af dette apparat, som ikke er godkendt af Philips Consumer Lifestyle, kan annullere brugerens ret til at betjene dette udstyr.



Dette produkt overholder EU's krav om radiointerferens.

Produktet overholder følgende direktiver og retningslinjer: 2004/108/EC + 2006/95/EC



Dit produkt er udviklet og fremstillet i materialer og komponenter af høj kvalitet, som kan genbruges.



Når et produkt er forsynet med dette symbol med en overkrydset affaldsspand på hjul, betyder det, at produktet er omfattet af EU-direktiv 2002/96/EC.

Undersøg reglerne for dit lokale indsamlingssystem for elektriske og elektroniske produkter.

Følg de lokale regler, og bortskaf ikke dine udtjente produkter sammen med almindeligt husholdningsaffald. Korrekt bortskaffelse af udtjente produkter er med til at forhindre negativ påvirkning af miljø og helbred.



Dit produkt indeholder batterier, som er omfattet af EU-direktivet 2006/66/EC, og som ikke må bortskaffes sammen med almindeligt husholdningsaffald. Undersøg venligst de lokale indsamlingsregler for batterier, da korrekt

bortskaffelse er med til at forhindre negativ påvirkning af miljø og helbred.

Miljøoplysninger

Al unødvendig emballage er udeladt. Emballagen er forenklet og består af tre materialer: Pap (kasse), polystyrenskum (buffer) og polyethylen (poser, beskyttende skumfolie).

Systemet består af materiale, der kan genbruges, hvis det adskilles af et specialfirma. Overhold de lokale regler angående udsmidning af emballage, opbrugte batterier og gammelt udstyr.



Be responsible
Respect copyrights

Uautoriseret kopiering af kopibeskyttet materiale, herunder computerprogrammer, filer, udsendelser og lydindspilninger, kan være i strid med reglerne om ophavsret og med lovgivningen. Dette udstyr bør ikke bruges til sådanne formål.

Dette apparat bærer denne etiket:



Bemærk

- Identifikationspladen findes i bunden af apparatet.

2 Dit mikromusiksystem

Tillykke med dit køb, og velkommen til Philips! Hvis du vil have fuldt udbytte af den support, som Philips tilbyder, kan du registrere dit produkt på www.philips.com/welcome.

Indledning

Med denne enhed kan du:

- nyde lyd fra diske, USB-enheder og andre eksterne enheder
- lytte til radiostationer

Du kan berige lyden med disse lydindstillinger:

- DSC (Digital Sound Control)
- DBB (Dynamic Bass Boost)

Enheden understøtter følgende medieformater:

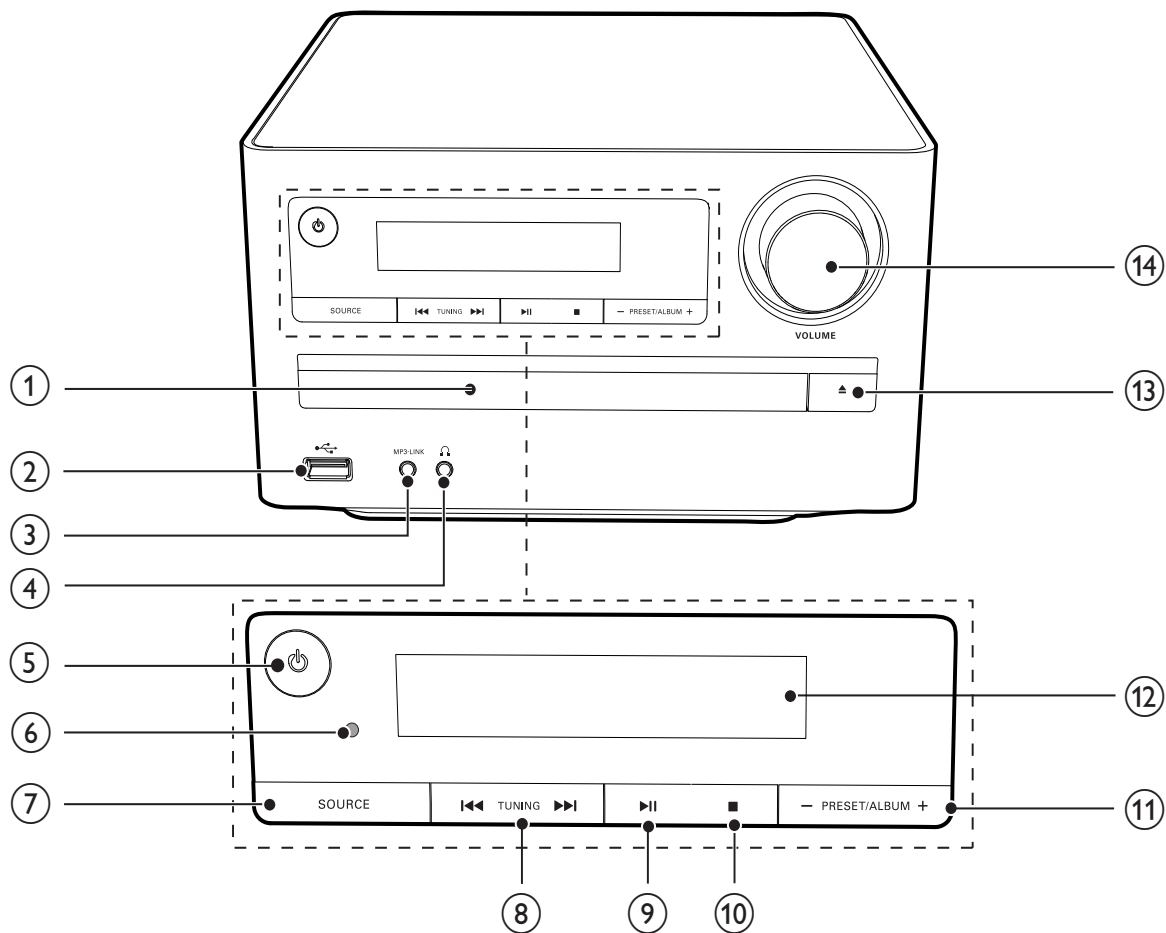


Hvad er der i kassen

Kontroller og identificer indholdet af pakken:

- Hovedenhed
- Fjernbetjening
- Højtalerkabinetter (×2)
- FM-antenne
- Brugervejledning
- Lynvejledning

Oversigt over hovedenheden



① Diskskuffe

- Hold disken.

②

- USB-stik.

③ MP3 LINK

- Tilslut ekstern lydenhed.

④

- Hovedtelefonstik.

⑤

- Tænd for dit apparat, og skift til standbytilstand eller Eco-standbytilstand.

⑥ IR-sensor

- Registrerer signaler fra fjernbetjeningen. Peg altid fjernbetjeningen mod den infrarøde sensor.

⑦ SOURCE

- Vælg en kilde.

⑧

- Gå til forrige/næste spor.
- Søg inden for spor/disk.
- Find en radiostation.

⑨

- Start, eller sæt afspilning på pause.

⑩

- Stop afspilningen.
- Slet et program.

⑪ -PRESET/ALBUM+

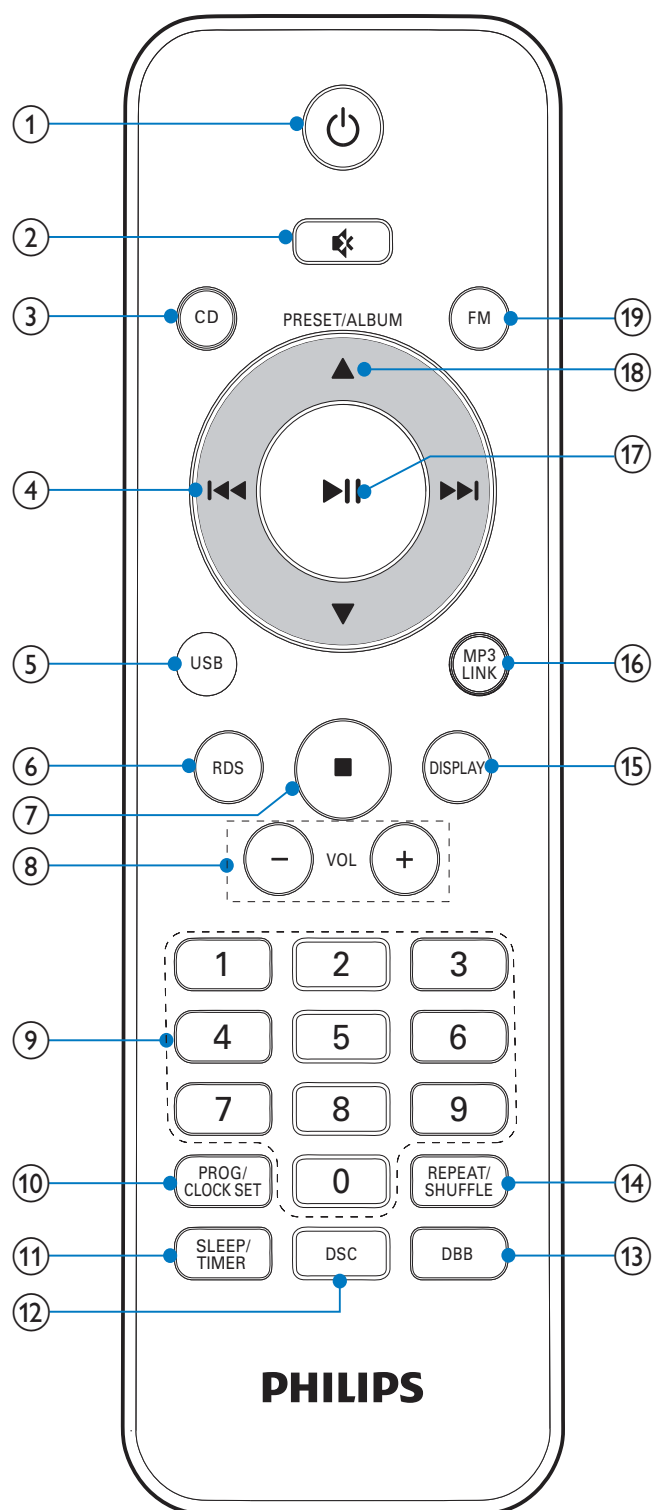
- Gå til forrige/næste album.
- Vælg en forudindstillet radiostation.






- ⑫ **Skærmpanel**
- Vis aktuel status.

- ⑬ ▲
- Åbn eller luk diskuffen.

- ⑭ **VOLUME**
- Juster lydstyrken.
 - Indstil klokkeslæt.

Oversigt over fjernbetjeningen



- ①  • Tænd for enheden.
• Skift til standby eller Eco-standbytilstand.
- ②  • Slå lyden fra.
- ③ **CD**
• Vælg CD-kilde.
- ④  • Gå til forrige/næste spor.
• Søg inden for spor/disk.
• Find en radiostation.
- ⑤ **USB**
- ⑥ **RDS**
• For udvalgte FM-radiostationer: Få vist RDS-oplysninger.
• Synkroniser uret med RDS-radiostation.
- ⑦  • Stop afspilningen.
• Slet et program.
- ⑧ **VOL +/-**
• Juster lydstyrke.
- ⑨ **Numerisk tastatur**
• Vælg et nummer direkte.
- ⑩ **PROG/CLOCK SET**
• Programmer spor.
• Programmér radiostationer.
• Indstil uret.
- ⑪ **SLEEP/TIMER**
• Indstil sleep-timer.
• Indstil alarm-timeren.
- ⑫ **DSC**
• Vælg en forudindstillet lydindstilling.
- ⑬ **DBB**
• Tænd eller sluk for dynamisk basforstærkning.
- ⑭ **REPEAT/SHUFFLE**
• Afspil spor i tilfældig rækkefølge.
• Vælg en gentag afspilning-tilstand.
- ⑮ **DISPLAY**
• Få vist afspilningsoplysninger.
- ⑯ **MP3 LINK**
• Vælg MP3-kilde.
- ⑰  • Start, eller sæt afspilning på pause.
• Vælg FM stereo eller FM mono.
- ⑱ **PRESET/ALBUM ▲ / ▼**
• Gå til forrige/næste album.
• Vælg en forudindstillet radiostation.
- ⑲ **FM**
• Vælg FM-radiokilde.

3 Kom godt i gang

! Advarsel

- Benyttes betjening og indstillinger på anden måde end anvist i denne brugsvejledning, er der risiko for, at du udsætter dig for farlig bestråling og andre risici.

Følg altid instruktionerne i dette afsnit i den angivne rækkefølge.

Hvis du kontakter Philips, vil du blive bedt om apparatets modelnummer og serienummer. Modelnummeret og serienummeret står på undersiden af apparatet. Skriv numrene her:

Modelnr: _____

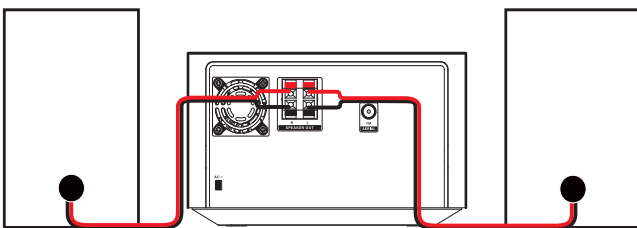
Serienr: _____

Tilslut højttalere

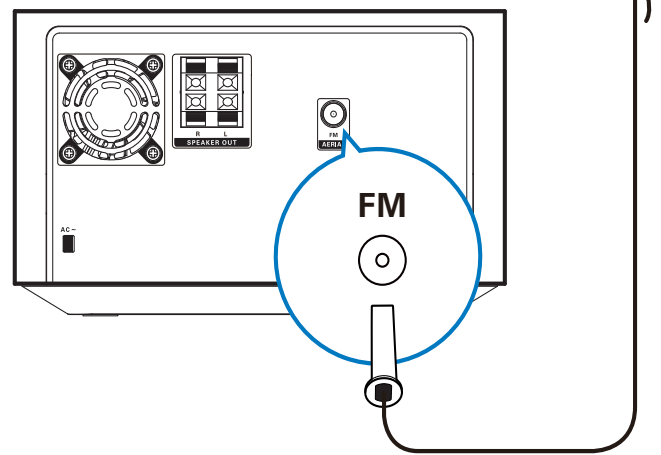
☰ Bemærk

- Hvis du vil have optimal lyd, skal du kun anvende de medfølgende højttalere.
- Tilslut kun højttalere med en impedans, der er den samme som eller højere end de medfølgende højttaleres. Se afsnittet Specifikationer i denne manual.

- 1 Tilslut højttalerkablerne godt i højttalerindgangsstikkene bag på enheden.



Tilslut FM-antenne



✱ Tip

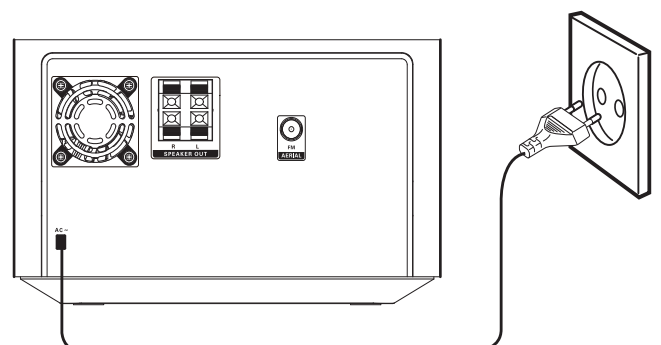
- For optimal modtagelse skal du trække antennen helt ud og justere dens position.
- Du kan opnå bedre FM-stereomodtagelse ved at slutte en udendørs FM-antenne til **FM AERIAL**-stikket.
- Denne enhed understøtter ikke MW-radiomodtagelse.

- 1 Tilslut den medfølgende FM-antenne til **FM AERIAL**-stikket på hovedenheden.

Tilslutning af strømmen

! Advarsel

- Risiko for produktskade! Kontroller, at forsyningsspændingen svarer til den spænding, der er trykt på undersiden af enheden.
- Risiko for elektrisk stød! Tag altid stikket ud af kontakten, når netledningen skal frakobles. Hiv aldrig i ledningen.
- Før du tilslutter netledningen, skal du sørge for at have udført alle andre tilslutninger.



- 1 Slut strømkablet til stikkontakten.

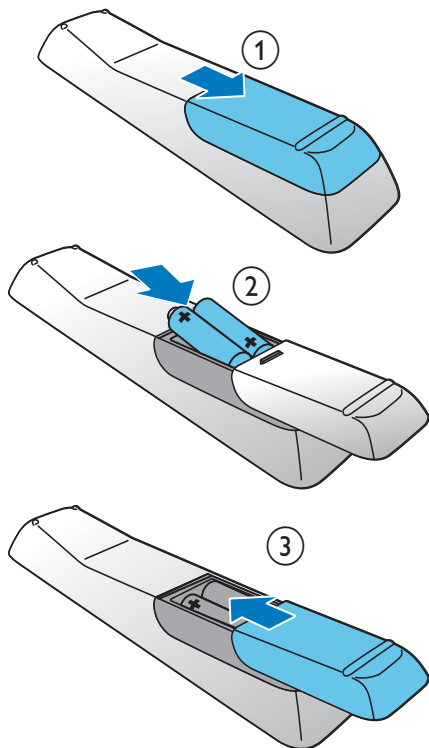
Gør fjernbetjeningen klar

! Advarsel

- Risiko for eksplosion! Opbevar batterier på afstand af varmekilder, sollys eller ild. Kast aldrig batterier i ild.

Sådan sættes batteriet i fjernbetjeningen:

- 1 Åbn batterirummet.
- 2 Indsæt 2 AAA-batterier med korrekt polaritet (+/-) som angivet.
- 3 Luk batterirummet.



☰ Bemærk

- Batterierne skal tages ud, hvis fjernbetjeningen ikke skal bruges i længere tid.
- Brug ikke både gamle og nye batterier eller batterier af forskellig type samtidigt.
- Batterier indeholder kemiske stoffer, og de skal derfor bortskaffes på forsvarlig vis.

Få demonstreret enhedens funktioner

- 1 I standbytilstand skal du trykke på ■, indtil "DEMO ON" vises.
 - ↳ Systemets funktioner vises en for en.
 - Tryk på ■ igen for at slukke for demonstrationen.

Indstilling af ur

- 1 Tryk på **PROG/CLOCK SET** i standbytilstand i 3 sekunder for at aktivere tilstanden for indstilling af uret.
 - ↳ **[CLOCK SET]** ruller henover displayet, hvorefter klokkeslætsformatet **[24H]** og **[12H]** kommer frem.
- 2 Tryk på ▲ / ▼ for at vælge 24H eller 12H, og tryk derefter på **PROG/CLOCK SET** for at bekræfte.
 - ↳ Timecifrene begynder at blinke.
- 3 Tryk på ▲ / ▼ for at indstille timetal, og tryk derefter på **PROG/CLOCK SET** igen.
 - ↳ Minutcifrene begynder at blinke.
- 4 Tryk på ▲ / ▼ for at indstille minuttallet.
- 5 Tryk på **PROG/CLOCK SET** for at bekræfte urindstillinger.

☰ Bemærk

- For at afslutte tilstanden for indstilling af uret uden at gemme skal du trykke på ■.
- Hvis nej-knappen holdes nede i 90 sekunder, lukker systemet automatisk ned for tilstanden for indstilling af uret.

Tænd

- 1 Tryk på \odot .
 - ↳ Enheden skifter til den sidst valgte kilde.

Skift til standbytilstand

- 1 Tryk på \odot i mere end 3 sekunder for at sætte enheden i Eco-standbytilstand.
 - ↳ Baggrundsbelysningen på displayet slukkes.
 - ↳

Sæt enheden i standbytilstand:

- 1 I Eco-standbytilstand, tryk på \odot i mere end 3 sekunder.
 - ↳ Uret (hvis det er indstillet) vises på displayet.

Gem radiostationer automatisk

Hvis der ikke er gemt nogen radiostationer, kan enheden gemme radiostationer automatisk.

- 1 Tænd for enheden.
- 2 Tryk på FM.
 - ↳ [AUTO INSTALL -- PRESS PLAY -- STOP CANCEL] (Tryk på \blacktriangleright for at starte automatisk installation, eller tryk på \blacksquare for at annullere) vises.
- 3 Tryk på \blacktriangleright .
 - ↳ Enheden gemmer automatisk radiostationer med tilstrækkelig signalstyrke.
 - ↳ Når alle tilgængelige radiostationer er gemt, sendes den først gemte radiostation automatisk.

4 Afspilning

Grundlæggende afspilningsbetjening

Du kan styre afspilningen med følgende funktioner:

Tast	Funktion
$\blacktriangleleft / \blacktriangleright$	Vælg et spor eller en fil. Tryk og hold nede for at spole hurtigt frem eller tilbage i et spor under afspilning, og slip for at genoptage afspilningen.
$\blacktriangleright \parallel$	Sæt afspilning på pause/genoptag afspilning.
DISPLAY	Vælg forskellige afspilningsoplysninger.
REPEAT/ SHUFFLE	Vælg gentag afspilning-tilstand: [REP] (gentag): Afspil det aktuelle spor gentagne gange. [REP ALL] (gentag alle): Afspil alle spor gentagne gange. [SHUF] (shufflefunktion): afspiller musiknumre i tilfældig rækkefølge. Tryk gentagne gange for at komme tilbage til normal afspilning.



Bemærk

- Du kan også bruge de numeriske taster til at vælge et musiknummer. Hvis du ønsker at vælge et spor, som er større end 10, skal du trykke på det første ciffer og derefter det næste ciffer inden for 3 sekunder. Hvis du for eksempel ønsker at vælge spor 15, skal du trykke på den numeriske tast "1" og derefter trykke "5" inden for 3 sekunder.

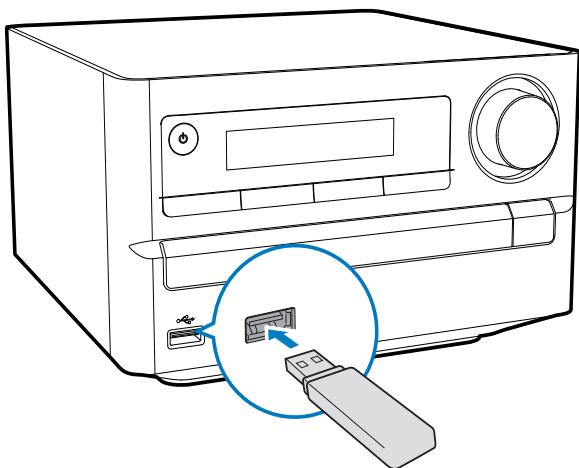
Afspilning fra disk

- 1 Tryk på CD for at vælge CD-kilden.
- 2 Tryk på OPEN/CLOSE.

↳ Diskskuffen åbnes.

- 3 Placer en disk med den trykte side opad, og tryk på ▲.
- 4 Afspilning starter automatisk.
 - Hvis afspilning ikke starter, skal du trykke på ◀◀ / ▶▶ for at vælge et spor og derefter trykke på ▶||.

Afspilning fra USB-enhed



Kontroller, at USB-enheden indeholder spilbart lydindhold til de understøttede formater.

- 1 Sæt USB-enheden i USB-stikket.
- 2 Tryk på **USB** for at vælge USB-kilden.
 - ↳ Afspilning starter automatisk. Hvis ikke skal du trykke på **ALBUM/PRESET** for at vælge en mappe og ◀◀ / ▶▶ for at vælge en fil. Tryk derefter på ▶|| for at starte afspilning.

Justering af lyd

Under afspilning kan du justere lydstyrken med følgende funktioner:

Tast	Funktion
VOL +/-	Skru op/ned for lydstyrken.
☒	Slå lyd fra/til.
DBB	Tænd/sluk for dynamisk basforstærkning. Hvis DBB er aktiveret, vises [DBB] .
DSC	Vælg den ønskede lydeffekt: [POP] (pop) [JAZZ] (jazz) [ROCK] (rock) [FLAT] (flad) [CLASSIC] (klassisk)

5 Lyt til FM-radio

Find FM-radiostationer

Bemærk

- Sørg for, at du har tilsluttet den medfølgende FM-antenne og trukket den helt ud.

- 1 Tryk på **FM**.
- 2 Tryk på **◀◀ / ▶▶** og hold for at finde en radiostation.
- 3 Slip knappen, når frekvensen begynder at skifte.
 - ↳ FM-tuneren stiller automatisk ind på en station med stærkt signal.
- 4 Gentag trin 2-3 for at finde flere stationer.

Sådan finder du en station med svagt signal:

Tryk gentagne gange på **◀◀ / ▶▶**, indtil du finder det bedste signal.

Programmer radiostationer automatisk

Bemærk

- Du kan maksimalt programmere 20 forudindstillede radiostationer.

- 1 I FM-tunertilstand skal du trykke på **PROG/CLOCK SET** i 3 sekunder for at aktivere automatisk programmering.
 - ↳ **[AUTO]** (auto) vises.
 - ↳ Enheden gemmer automatisk alle FM-radiostationer og transmitterer derefter den første forudindstillede radiostation.

Programmer radiostationer manuelt

Bemærk

- Du kan maksimalt programmere 20 forudindstillede radiostationer.

- 1 Find en radiostation.
- 2 Tryk på **PROG/CLOCK SET** for at aktivere programmeringstilstand.
- 3 Tryk på **▲ / ▼** for at vælge et nummer fra 1 til 20 for denne radiostation, og tryk derefter på **PROG/CLOCK SET** for at bekræfte.
 - ↳ Det forudindstillede nummer og frekvensen på den forudindstillede station vises.
- 4 Gentag trin 2-3 for at gemme andre stationer.

Bemærk

- Hvis du vil overskrive en programmeret station, skal du gemme en anden station på dens plads.

Find en forudindstillet radiostation

- 1 Tryk på **▲ / ▼** for at vælge et forudindstillet nummer.

Vis RDS-oplysninger

RDS (Radio Data System) er en tjeneste, der giver FM-stationer mulighed for at vise yderligere oplysninger. Hvis du stiller ind på en RDS-station, vises et RDS-ikon og stationsnavnet.

- 1 Stil ind på en RDS-station.
- 2 Tryk på **RDS** flere gange for at rulle gennem følgende oplysninger (hvis de er tilgængelige):
 - ↳ Stationsnavn
 - ↳ Programtype, f.eks. **[NEWS]** (nyheder), **[SPORT]** (sport), **[POP M]** (popmusik)...
 - ↳ RDS-ur
 - ↳ Frekvens

Synkroniser uret med RDS

Du kan synkronisere enhedens klokkeslæt med klokkeslættet på RDS-stationen.

- 1 Find en RDS-radiostation, der overfører tidssignaler.
- 2 Tryk på **RDS** i mere end 2 sekunder:
 - ↳ **[CT SYNC]** vises og enheden indlæser RDS-tiden automatisk.
 - ↳ Hvis tidssignalet ikke modtages, vises **[NO CT]**.

Bemærk

- Nøjagtigheden af den overførte tid afhænger af den RDS-station, der sender tidssignalet.

6 Andre funktioner

Indstil alarm-timeren


Denne enhed kan bruges som vækkeur. Du kan vælge DISC, TUNER eller USB som alarmkilde.

Bemærk

- Kontroller, at du har indstillet tiden korrekt.

- 1 Tryk på **SLEEP/TIMER** i standbytilstand og hold den nede, indtil **[TIMER SET]** (indstil timer) ruller hen over displayet.
 - ↳ **[SELECT SOURCE]** (vælg kilde) vises på skærmen.
- 2 Tryk på **SOURCE** gentagne gange for at vælge: DISC, USB eller TUNER.
- 3 Tryk på **SLEEP/TIMER** for at bekræfte.
 - ↳ Timecifrene vises og begynder at blinke.
- 4 Tryk gentagne gange på **▲ / ▼** for at indstille timetal, og tryk derefter igen på **SLEEP/TIMER** for at bekræfte.
 - ↳ Minutcifrene vises, og de begynder at blinke.
- 5 Tryk på **▲ / ▼** for at indstille minuttallet, og tryk derefter på **SLEEP/TIMER** for at bekræfte.
 - ↳ **VOL** (lydstyrke) vises og begynder at blinke.
- 6 Tryk på **▲ / ▼** for at justere lydstyrken, og tryk derefter på **SLEEP/TIMER** for at bekræfte.
 - ↳ **⊖** vises på displayet.

Aktivering/deaktivering af alarm-timeren

- 1 I standbytilstand skal du trykke på **SLEEP/TIMER** gentagne gange for at aktivere eller deaktivere timeren.
↳ Hvis timeren aktiveres, vises .

Tip

- Alarm-timeren er ikke tilgængelig i tilstanden MP3 LINK.
- Hvis DISC/USB vælges som kilde, men der ikke er sat en disk i, eller der ikke er tilsluttet en USB, skifter systemet automatisk til tuner-kilden.

Indstil sleep-timer

- 1 Mens enheden er tændt, skal du trykke på **SLEEP/TIMER** gentagne gange for at vælge et tidsinterval (i minutter).
↳ Når sleep-timeren aktiveres, vises **zZ**.
↳ Hvis du vil deaktivere sleep-timeren, skal du trykke på **SLEEP/TIMER** igen, indtil **zZ** forsvinder.

Lyt til ekstern enhed

Du kan lytte til en ekstern lydenhed som f.eks. en MP3-afspiller via denne enhed.

- 1 Tilslut lydenheden.
 - For lydafspillere med hovedtelefonstik: Slut det medfølgende MP3 Link-kabel til **MP3 LINK**-stikket og hovedtelefonstikket på lydenheden.
- 2 Vælg **MP3 LINK**-kilde.
- 3 Afspil enheden.

Lyt via hovedtelefon

- 1 Slut en hovedtelefon til -stikket på enheden.

7 Produktinforma-tion

Bemærk

- Produktoplysninger kan ændres uden varsel.

Specifikationer

Forstærker

Vurderet effekt	2 X 10 W RMS
Frekvensgang	40 Hz - 20 kHz, ±3 dB
Signal-/støjforhold	>77 dB
MP3 Link-indgang	600 mV RMS 22 kohm

Disk

Lasertype	Halvleder
Diskdiameter	12 cm/8 cm
Understøttet disk	CD-DA, CD-R, CD-RW, MP3-CD, WMA-CD
Audio DAC	24 bit/44,1 kHz
Samlet harmonisk forvrængning	< 0,8% (1 kHz)
Frekvensgang	4 Hz - 20 kHz (44,1 kHz)
S/N ratio	> 75 dBA

Tuner (FM)

Indstillingsområde	87,5 - 108 MHz
Indstilling af gitter	50 KHz
Sensitivitet	
- Mono, 26 dB S/N ratio	< 22 dBf
- Stereo, 46 dB S/N ratio	< 43 dBf
Søgeselektivitet	>28 dBf
Samlet harmonisk forvrængning	< 2 %
Signal-/støjforhold	> 55 dB

Højttalere

Højttalerimpedans	6 ohm
Højttalerdriver	10 cm bredspektret
Sensitivitet	>84 dB/m/W ± 4 dB/m/W

Generelle oplysninger

Vekselstrøm	220-240V, 50/60 Hz
Strømforbrug ved drift	10 W
Strømforbrug ved Eco-standby	≤ 0,5 W
Hovedtelefonstik	2 x 15 mW 32 ohm
Direkte USB	Version 2.0 HS
Mål	
- Hovedenhed (B x H x D)	200 x 118 x 210 mm
- Højttalerkabinet (B x H x D)	140 x 224 x 144 mm
Vægt	
- Hovedenhed	1,25 kg
- Højttalerkabinet	1,05 kg x 2

USB-afspilningsoplysninger

Kompatible USB-enheder:

- USB-flash-hukommelse (USB 2.0 eller USB 1.1)
- USB-flash-afspillere (USB 2.0 eller USB 1.1)
- Hukommelseskort (kræver en ekstra kortlæser for at fungere sammen med denne enhed)

Understøttede formater:

- USB- eller hukommelsesfilformat FAT12, FAT16, FAT32 (sektorstørrelse: 512 byte)
- MP3-bithastighed (datahastighed): 32 - 320 Kbps og variabel bithastighed
- WMA v9 eller ældre
- Mappen har op til 8 niveauer indlejret
- Antal album/mapper: maksimalt 99
- Antal spor/titler: maksimalt 999
- ID3-mærke v2.0 eller nyere
- Filnavn i Unicode UTF8 (maksimal længde: 64 byte)

Ikke-understøttede formater:

- Tomme album: Et tomt album er et album, der ikke indeholder MP3-/WMA-filer, og det vil ikke blive vist på displayet.
- Ikke-understøttede filformater springes over. Eksempelvis bliver Word-dokumenter (.doc) og MP3-filer med filtypenavnet .dlf ignoreret, og de afspilles ikke.
- AAC-, WAV-, PCM-lydfiler
- DRM-beskyttede WMA-filer (.wav, .m4a, .m4p, .mp4, .aac)
- WMA-filer i Lossless-format

Understøttede MP3-diskformater

- ISO9660, Joliet
- Maksimalt antal titler: 512 (afhængigt af filnavnenes længde)
- Maksimalt antal album: 255
- Understøttede samplingfrekvenser: 32 kHz, 44,1 kHz, 48 kHz
- Understøttede bithastigheder: 32~320 (kbps), variable bithastigheder

8 Fejlfinding



Advarsel

- Kabinettet bør aldrig tages af apparatet.

Prøv aldrig selv at reparere systemet, da garantien i så fald bortfalder.

Hvis der opstår fejl på apparatet, bør du kontrollere følgende punkter, inden du bestiller reparation. Hvis der fortsat er problemer, skal du gå til Philips websted på www.philips.com/welcome. Når du kontakter Philips, skal du sørge for at have apparatet ved hånden, og at modelnummeret og serienummeret er tilgængelige.

Ingen strøm

- Kontroller, at enhedens strømkabel er korrekt tilsluttet.
- Kontroller, at der er strøm i stikkontakten.
- Da systemet har en strømbesparende funktion, slukker det automatisk 15 minutter efter, at afspilningen af spor er slut, hvis der ikke i mellemtiden er blevet betjent nogen knapper.

Ingen lyd eller dårlig lyd

- Juster lydstyrken.
- Fjern hovedtelefonerne.
- Kontroller, at højttalerne er tilsluttet korrekt.
- Kontroller, at den blottede del af højttalerledningen er korrekt placeret i ledningsklemmen.

Ingen reaktion fra enheden

- Fjern strømkablet, tilslut det igen, og tænd derefter for enheden igen.
- Da systemet har en strømbesparende funktion, slukker det automatisk 15 minutter efter, at afspilningen af spor er slut, hvis der ikke i mellemtiden er blevet betjent nogen knapper.

Fjernbetjeningen fungerer ikke

- Inden du trykker på en funktionsknap, skal du først vælge den korrekte kilde med fjernbetjeningen i stedet for på hovedenheden.
- Prøv at formindske afstanden mellem fjernbetjeningen og enheden.
- Isæt batteriet således, at dets poler (+/-) vender som vist.
- Udskift batteriet.
- Peg fjernbetjeningen direkte mod sensoren på forsiden af enheden.

Der blev ikke fundet nogen disk

- Indsæt en disk.
- Kontroller, om disken er sat omvendt i.
- Vent, indtil kondensen på linsen er fordampet.
- Udskift eller rengør disken.
- Brug en færdiggjort CD eller en disk med korrekt format.

Nogle af filerne på USB-enheden kan ikke vises

- Antallet af mapper eller filer på USB-enheden overskrider en bestemt grænse. Dette er ikke en funktionsfejl.
- Disse filers format understøttes ikke.

USB-enheden understøttes ikke

- USB-enheden er ikke kompatibel med enheden. Prøv en anden.

Dårlig radiomodtagelse

- Øg afstanden mellem enheden og dit TV eller din VCR.
- Træk FM-antennen helt ud.
- Tilslut en udendørs FM-antenne i stedet for.

Timeren fungerer ikke

- Indstil uret korrekt.
- Aktiver timeren.

Ur-/timerindstillingen er blevet slettet

- Strømmen er blevet afbrudt, eller netledningen er blevet trukket ud.
- Indstil uret/timeren igen.

Advarsel: Usynlig laserstråling ved åbning når sikkerhedsafbrydere er ude af funktion. Undgå utsættelse for stråling.

Bemærk: Netafbryderen er sekundært indkoblet og afbryder ikke strømmen fra nettet. Den indbyggede netdel er derfor tilsluttet til lysnettet så længe netstikket sidder i stikkontakten.

