

# Көмектесу үшін әрдайым осындамын

Өнімді мына жерде тіркеп, оған қолдау алыңыз:

[www.philips.com/support](http://www.philips.com/support)

AEA2700

Сұрағыңыз  
бар ма? Philips  
компаниясына  
хабарласыңыз



## Қолданушының нұсқасы

# PHILIPS



# Мазмұндар кестесі

---

<b>1 Қауіпсіздік</b>	<b>2</b>
----------------------	----------

---

<b>2 Bluetooth адаптері</b>	<b>3</b>
Кіріспе	3
Қораптың құрамы	3

---

<b>3 Қолданар алдында</b>	<b>4</b>
Дыбыстық кабельдерді жалғау	4
Қуатты қосу	5

---

<b>4 Bluetooth адаптерін пайдалану</b>	<b>6</b>
Bluetooth құрылғысына қосылу	6
Құрылғыны ажырату	7
Құрылғыны қайта қосу	7
Жұптау журналын тазалау	7

---

<b>5 Өнім туралы ақпарат</b>	<b>8</b>
Күшейткіш	8
Bluetooth	8
Жалпы ақпарат	8

---

<b>6 Ақаулықтарды жою</b>	<b>9</b>
Жалпы ақпарат	9
Bluetooth құрылғысы туралы	9

---

<b>7 Ескерту</b>	<b>10</b>
Сәйкестік	10
Қоршаған ортаны күту	10
Өнімде көрсетілген тауар белгісі	10
Авторлық құқықтары	11

# 1 Қауіпсіздік

Осы нұсқауларды оқыңыз.

Барлық нұсқауларды орындаңыз.

Бұл құрылғыны судың жанында қолданбаңыз.

Радиаторлар, жылытқыштар, пештер немесе жылу шығаратын басқа құрылғылар (соның ішінде күшейткіштер) сияқты жылу көздеріне жақын орнатпаңыз.

Қуат сымын, атап айтқанда, ашаларынан, розеткаларынан және құрылғыдан шығып тұрған жерінен басылып немесе қысылып қалудан қорғаңыз.

Тек өндіруші көрсеткен қосымша/қосалқы құралдарды қолданыңыз.

Тек пайдаланушы нұсқаулығындағы тізімде берілген қуат көздерімен қолданыңыз.

Өнімге сұйықтық тамшыламауы немесе шашырамауы тиіс.

Өнімнің үстіне қандай да бір қауіп көздерін (мысалы, сұйықтық толтырылған заттар, жағылған шырақтар) қоймаңыз.

Direct Plug-in адаптерінің ашасы ажырату құрылғысы ретінде пайдаланылатын жерде, ажырату құрылғысы пайдалануға дайын болып қалуы керек.



## Абайлаңыз

- Бұл құрылғының сыртқы қорабын шешуші болмаңыз.
- Бұл құрылғының ешбір бөлігін майлаушы болмаңыз.
- Құрылғыны басқа электр құрылғыларының үстіне қоюшы болмаңыз.
- Бұл құрылғыны күн сәулесі тікелей түсетін жерлерден, ашық жалыннан немесе қызудан алыс ұстаңыз.
- Құрылғыны қуат көзінен ажырату үшін қуат сымына, штепсельге немесе адаптерге әрдайым оңай қол жетуін қамтамасыз етіңіз.

## 2 Bluetooth адаптері

Осы затты сатып алуыңызбен құттықтаймыз және Philips компаниясына қош келдіңіз! Philips ұсынатын қолдауды толық пайдалану үшін, өнімді [www.philips.com](http://www.philips.com) торабында тіркеңіз.

Егер тұтынушыларға қызмет көрсету орталығына хабарлассаңыз, сізден құрылғының үлгі және сериялық нөмірі сұралады. Үлгі және сериялық нөмір — өнімнің астыңғы жағында. Осы жерге нөмірлерді жазыңыз:

Үлгі нөмірі \_\_\_\_\_

Сериялық нөмір \_\_\_\_\_

---

### Кіріспе

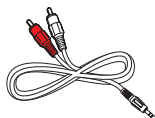
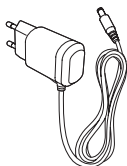
Bluetooth адаптерін Hi-Fi динамик жүйесіне қосып, Bluetooth қолдайтын құрылғыдағы дыбысты Bluetooth сымсыз қосылымы арқылы Hi-Fi жүйесінде тыңдауға болады.

---

### Қораптың құрамы

Қораптың ішіндегілерді тексеріп, түгендеңіз.

- Негізгі бөлік
- Қауіпсіздік парағы
- Қысқаша пайдаланушы нұсқаулығы
- Айнымалы ток адаптері
- RCA дыбыстық кабелі



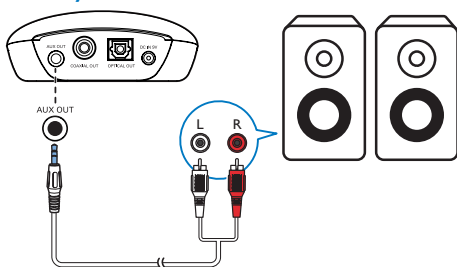
# 3 Қолданар алдында

Әрдайым осы тараудағы нұсқауларды реті бойынша орындаңыз.

## Дыбыстық кабельдерді жалғау

Bluetooth адаптерін Hi-Fi жүйесіне жалғаудың үш жолы бар. Hi-Fi жүйесі үшін жарайтынын таңдаңыз.

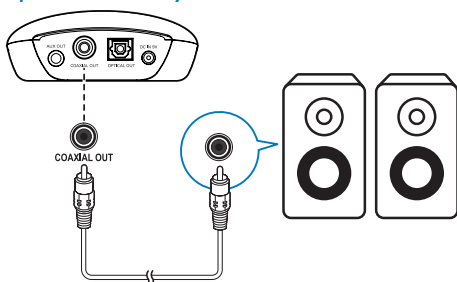
### 1-опция: AUX OUT ұяшығы арқылы жалғау



RCA аудио кабелін

- Bluetooth адаптеріндегі **AUX OUT** ұяшығы және
- Hi-Fi жүйесіндегі аналогтық аудио кіріс ұяшықтары арасында жалғау.

### 2-опция: COAXIAL OUT ұяшығы арқылы жалғау



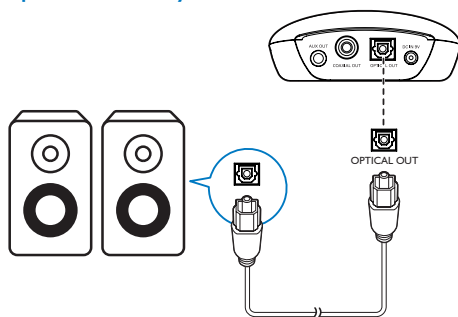
Коаксиалды аудио кабельді

- Bluetooth адаптеріндегі **COAXIAL OUT** ұяшығы және
- Hi-Fi жүйесіндегі аналогтық аудио кіріс ұяшығы арасында жалғау.

### Ескертпе

- Ешбір кабель **AUX OUT** ұяшығына қосылмағанын тексеріңіз.

### 3-опция: OPTICAL OUT ұяшығы арқылы жалғау



Оптикалық аудио кабельді

- Bluetooth адаптеріндегі **OPTICAL OUT** ұяшығы және
- Hi-Fi жүйесіндегі оптикалық аудио кіріс ұяшықтары арасында жалғау.

### Ескертпе

- Ешбір кабель **AUX OUT** ұяшығына қосылмағанын тексеріңіз.

## Қуатты қосу



### Ескерту

- Өнімді бұзып алу қаупі! Қуат көзінің кернеуі құрылғының төменгі жағында басылған кернеуге сәйкес келетіндігін тексеріңіз.
- Ток соғу қаупі бар! Құрылғыны розеткадан ажыратқанда ашаны берік ұстаңыз.

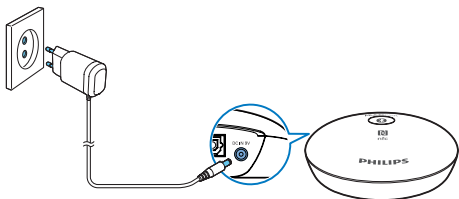


### Ескертпе

- Типтік кесте Bluetooth адаптерінің төменгі жағында орналасқан.

Қуат адаптерін мыналарға қосыңыз:

- Bluetooth адаптерінің артындағы **DC IN** ұяшығына және
- розеткаға.



# 4 Bluetooth адаптерін пайдалану

Bluetooth адаптерін Hi-Fi жүйесіне аудио кабельмен жалғау, содан кейін аудио ағынын Bluetooth арқылы Bluetooth құрылғысынан Hi-Fi жүйесіне жіберуге болады.

## Bluetooth құрылғысына қосылу



### Ескертпе

- WOOX Innovations компаниясы барлық Bluetooth құрылғыларымен үйлесімділікке кепілдік бермейді.
- Құрылғыны осы өніммен жұптастырудың алдында Bluetooth үйлесімділігіне арналған пайдаланушы нұсқаулығын оқыңыз. Жалғанған Bluetooth құрылғысы Кеңейтілген аудио тарату профилін (A2DP) және Аудио және бейне қашықтан басқару профилін (AVRCP) қолдайды.
- Өнім бір уақытта 3 Bluetooth құрылғысына дейін жалғана алады.
- Құрылғыдағы Bluetooth функциясы қосылу екенін және құрылғыңыз барлық басқа Bluetooth құрылғыларына көрінетіндей орнатылғанын тексеріңіз.
- Осы өнім мен Bluetooth құрылғысы арасындағы жұмыс ауқымы – шамамен 10 метр (33 фут).
- Осы өнім мен Bluetooth құрылғысының арасындағы кез келген кедергі жұмыс ауқымын қысқартуы мүмкін.
- Кедергі келтіруі мүмкін кез келген басқа электр құрылғысынан алыс ұстаныңыз.

## Bluetooth көрсеткіші

✳ түймесіндегі ЖШД Bluetooth көрсеткіші Bluetooth байланысының күйін көрсетеді.

Индикатор	Bluetooth байланысы
1 Гц жиілікте көк түспен жыпылықтау	Жұпталған құрылғыға жалғануда
4 Гц жиілікте көк түспен жыпылықтау	Жұптауды күтуде
Көк түспен жану	Байланыс орнатылды
Жарық жоқ	Ажыратылған

## Bluetooth жұптау режиміне кіру

- Қуатқа қосылғанда Bluetooth адаптері соңғы жұпталған құрылғыға қосылуға тырысады. Егер ешбір құрылғы жұпталмаған болса, Bluetooth адаптері Bluetooth жұптау режиміне автоматты түрде кіреді.
- Содан кейін Bluetooth жұптау режиміне кіру үшін ✳ түймесін 2 секунд бойы басып тұрыңыз.



### Ескертпе

- Егер Bluetooth жұптау 15 минуттан кейін сәтсіз аяқталса, Bluetooth адаптері жұптау режимінен шығады.

## Қолмен жалғау

- 1 Осы Bluetooth адаптерін жұптау режиміне ауыстыру үшін ✳ түймесін 2 секунд басып тұрыңыз.  
↳ ✳ түймесіндегі Bluetooth көрсеткіші 4 Гц жиілікте жыпылықтайды.
- 2 Bluetooth құрылғыңызда Bluetooth мүмкіндігін қосып, құрылғыларды іздеңіз.



**3** Құрылғылар тізімінен PHILIPS AEA2700 опциясын таңдаңыз.

- PHILIPS AEA2700 құрылғысымен Bluetooth байланысын орнатуға рұқсат сұрайтын хабар шықса, оны растаңыз.
- Егер құпия сөз сұралса, **0000** мәнін теріңіз, содан соң растаңыз.

---

## NFC арқылы оңай жалғау

Егер Bluetooth құрылғыңыз NFC (Жақын өрістегі байланыс) мүмкіндігін қолдаса, оны осы өнімге оңай жалғауға болады.

- 1** Құрылғыңызда NFC және Bluetooth функцияларын қосыңыз.
- 2** Bluetooth құрылғыңыздың артқы жағын осы өнімдегі NFC тегіне тигізіңіз.
- 3** Bluetooth құрылғыңызда жұптау мен байланыс орнатуды аяқтау үшін экрандағы нұсқауларды орындаңыз.

---

## Төртінші Bluetooth құрылғысын қосу

- Төртінші құрылғыны қолмен қосыңыз (ақылдасу 'Қолмен жалғау' бет 6).
- AEA2700 құрылғысын жұптау режиміне ауыстыру үшін \* түймесін 2 секунд бойы басып тұрыңыз, содан кейін төртінші Bluetooth құрылғысын NFC арқылы қосыңыз (ақылдасу 'NFC арқылы оңай жалғау' бет 7).
  - ↳ Төртінші құрылғы қосылғаннан кейін музыка ойнатылып жатпаса, ең ерте қосылған құрылғы ауыстырылады.

---

## Құрылғыны ажырату

- Құрылғыда өніммен Bluetooth қосылымын ажыратыңыз.
- Егер Bluetooth қосылымы NFC арқылы белсендірілсе, Bluetooth құрылғысының артын осы өнімдегі NFC белгісіне тигізіңіз.

---

## Құрылғыны қайта қосу

- Автоматты қайта қосылу функциясы қосылған жұптасқан Bluetooth құрылғысы үшін бұл өнім оны анықтаған кезде оған қайта қосылады.
- Автоматты қайта қосылу функциясын қолдамайтын жұптасқан Bluetooth құрылғысы үшін оны бұл өнімге қолмен қайта қосыңыз.

---

## Жұптау журналын тазалау

\* түймесін 5 секунд басып тұрыңыз.

- ↳ Қосылған динамик үш рет дыбыстық сигнал шығарады.

# 5 Өнім туралы ақпарат



## Ескертпе

- Өнім туралы ақпарат алдын ала ескертусіз өзгертіледі.

## Күшейткіш

Шығыс кернеу	1000 мВ RMS
Жиілік жауабы	20 Гц - 20 кГц, ±3 дБ
Сигнал-шу арақатынасы	> 62 дБ
Жалпы гармоникалық бұрмаланулар	< 1 %

## Bluetooth

Стандарты	Bluetooth стандартының 3.0 нұсқасы
Жиілік диапазоны	2,402~2,480 ГГц ISM диапазоны
Ауқымы	10 м (бос орын)

## Жалпы ақпарат

АТ қуаты	Үлгісі: AS030-090-EE033 / EML0900330V (Philips) Кіріс: 100-240 В ~, 50/60 Гц, 0,15 А шығыс: 9 В === 0,33 А
Жұмыс үшін қуат тұтынуы	< 3 Вт
Күту режимінде қуат тұтынуы	< 0,5 Вт
Өлшемдер - Негізгі құрылғы (Е x Б x Қ)	74 x 28 x 72 мм
Салмағы - негізгі құрылғы	0,04 кг

## 6 Ақаулықтарды жою



### Абайлаңыз

- Өнімнің сыртқы қабатын алуға болмайды.

Кепілдік жарамдылығын сақтау үшін өнімді ешқашан өзіңіз жөндеуге әрекет жасаманыз. Бұл құрылғыны пайдалану кезінде мәселелерге кезіккеніз, қызмет сұраудан бұрын төмендегі тармақтарды тексеріп шығыңыз. Егер мәселе шешілмесе, Philips веб-бетіне ([www.philips.com/support](http://www.philips.com/support)) өтіңіз. Тұтынушыларға қолдау көрсету орталығына хабарласқан кезде өнімнің қасыңызда екенін, үлгі және сериялық нөмірі қол жетімді екенін тексеріңіз.

## Жалпы ақпарат

### Қуат жоқ

- АТ қуат адаптері дұрыс қосылғанын тексеріңіз.
- АТ розеткасында қуаттың бар екендігін тексеріңіз.

### Hi-Fi жүйесінен дыбыс шықпайды

- Hi-Fi жүйесі қуатқа қосылғанын тексеріңіз.
- Жүйе Bluetooth адаптеріне дұрыс қосылғанын тексеріңіз.
- Bluetooth сымсыз қосылымы сәтті орнатылғанын тексеріңіз.
- Жүйенің және Bluetooth құрылғысының дыбыс деңгейін реттеңіз.
- Hi-Fi жүйесі Audio-in (Дыбыс кірісі) немесе line-in (Желі кірісі) режимінде екенін тексеріңіз.

## Bluetooth құрылғысы туралы

Bluetooth функциясы қосылған құрылғымен байланыс орнағаннан кейін дыбыс сапасы нашар.

- Bluetooth қабылдауы нашар. Құрылғыны Bluetooth адаптеріне жақындатыңыз немесе құрылғы мен адаптер арасындағы қандай да бір кедергіні алып тастаңыз.

### Құрылғыға қосылу мүмкін емес.

- Құрылғының Bluetooth функциясы қосылмаған. Функцияны қосу жолдарын құрылғының пайдаланушы нұсқаулығынан қараңыз.
- Адаптер басқа бір Bluetooth қолдайтын құрылғымен қосылып қойылған. Бұл құрылғыны ажыратып, әрекетті қайталаңыз.

### Жұпталған құрылғы тұрақты қосылып, ажырайды.

- Bluetooth қабылдауы нашар. Құрылғыны Bluetooth адаптеріне жақындатыңыз немесе құрылғы мен адаптер арасындағы қандай да бір кедергіні алып тастаңыз.
- Кейбір құрылғыларда Bluetooth байланысы қуатты үнемдеу мүмкіндігі ретінде автоматты түрде өшуі мүмкін. Бұл жүйенің жұмысы бұзылғанын білдірмейді.

# 7 Ескерту

WOOX Innovations тікелей рұқсат бермеген құрылғыға енгізілген қандайда бір өзгерістер немесе түрлендірулер пайдаланушының жабдықты пайдалану құқығынан айыруы мүмкін.

## Сәйкестік

CE 0890 EAC

Бұл өнім Еуропа қоғамдастығының радио кедергілеріне қойылатын талаптарына сай. Осы құжат арқылы WOOX Innovations компаниясы бұл өнімнің 1999/5/EC директивасының негізгі талаптары мен басқа да тиісті ережелеріне сәйкес келетінін мәлімдейді. Сәйкестік туралы декларацияны [www.philips.com/support](http://www.philips.com/support) сайтынан табуыңызға болады.

## Қоршаған ортаны күту

Ескірген бұйымдарды және батареяны жою



Бұл өнім қайта өңдеп, қайта пайдалануға болатын жоғары сапалы материалдар мен бөлшектерден жасалған.



Өнімдегі бұл таңба өнімнің 2012/19/EU еуропалық директивасы арқылы қамтылатынын білдіреді. Электр және электрондық бұйымдардың қалдықтарын

жинау жөніндегі жергілікті ережелерімен танысып алыңыз. Жергілікті ережелерді орындаңыз және бұйымдарды әдеттегі тұрмыстық қалдықтармен бірге тастамаңыз. Ескі бұйымдарды қоқысқа дұрыс тастау қоршаған ортаға және адам денсаулығына тиетін зиянды әсерлердің алдын алуға көмектеседі.

## Айналаны қорғау мәселелер ақпараты

Барлық қажетсіз орамдар алынып тасталған. Біз орамды үш материалға оңай ажыратылатын етіп жасауға тырыстық: картон (қорап), көбік полистирол (буфер) және полиэтилен (дорбалар, қорғағыш көбік орауышы.)

Жүйе мамандандырылған компания тарапынан бөлшектенген жағдайда қайта өңдеп, қайта пайдалануға болатын материалдардан тұрады. Орауыш материалдар, ресурсы біткен батареялар мен ескірген жабдықты тастауға қатысты жергілікті ережелерді ұстанаңыз.

## Өнімде көрсетілген тауар белгісі

Bluetooth® сөз белгісі мен логотиптері Bluetooth SIG, Inc. корпорациясының иелігіндегі тіркелген сауда белгілері болып табылады және мұндай белгілерді WOOX Innovations компаниясы әрдайым лицензияға сәйкес пайдаланады.

The NFC logo, featuring a stylized 'N' inside a square followed by the lowercase letters 'nfc'.

N белгісі — NFC Forum, Inc. корпорациясының Америка Құрама Штаттары мен басқа елдердегі сауда белгісі немесе тіркелген сауда белгісі.

---

## Авторлық құқықтары

2014 © WOOX Innovations Limited. Барлық құқықтары қорғалған.

Philips және Philips Shield Emblem — Koninklijke Philips N.V. компаниясының тіркелген сауда белгілері және оларды WOOX Innovations Limited компаниясы Koninklijke Philips N.V. компаниясынан алған лицензия бойынша пайдаланады.

Техникалық сипаттамалары ескертусіз өзгертіледі. WOOX кез келген уақытта бұрынғы жеткізілген жабдықтарды тиісінше реттеу міндетінсіз өнімдерді өзгерту құқығын өзінде қалдырады.



Specifications are subject to change without notice.

2014 © WOOX Innovations Limited. All rights reserved.

This product was brought to the market by WOOX Innovations Limited or one of its affiliates, further referred to in this document as WOOX Innovations, and is the manufacturer of the product. WOOX Innovations is the warrantor in relation to the product with which this booklet was packaged. Philips and the Philips Shield Emblem are registered trademarks of Koninklijke Philips N.V.

