

Πάντα δίπλα σας

Καταχωρήστε το προϊόν σας και λάβετε υποστήριξη από τη διεύθυνση
www.philips.com/welcome

AEA1000

Απορίες;
Ρωτήστε τη
Philips



Εγχειρίδιο χρήσης

PHILIPS

Πίνακας περιεχομένων

1	Σημαντικό	2
	Σημαντικές πληροφορίες ασφαλείας	2
	Σημείωση	3
2	Η συσκευή InRange	5
	Εισαγωγή	5
	Περιεχόμενα συσκευασίας	5
	Η συσκευή InRange	5
3	Προετοιμασία	6
	Προετοιμασία του iPhone 4S/iPhone 5/νέο iPad	6
	Προετοιμασία της συσκευής InRange	6
	Ρύθμιση σύνδεσης Bluetooth	7
4	Χρήση	10
	Εντοπισμός του iPhone 4S/iPhone 5/νέου iPad ή της συσκευής InRange	10
	Λήψη ειδοποίησης όταν το iPhone 4S/iPhone 5/νέο iPad και η συσκευή InRange βρίσκονται εκτός εμβέλειας	11
	Ρύθμιση ασφαλούς ζώνης χωρίς ειδοποιήσεις	11
5	Πληροφορίες προϊόντος	12
6	Αντιμετώπιση προβλημάτων	13

1 Σημαντικό

Σημαντικές πληροφορίες ασφαλείας

Η μετάφραση αυτού του εγγράφου χρησιμοποιείται μόνο για λόγους αναφοράς. Σε περίπτωση διαφοροποίησης μεταξύ της αγγλικής και της μεταφρασμένης έκδοσης, υπερισχύει η αγγλική.



Προσοχή

- ΕΑΝ Η ΜΠΑΤΑΡΙΑ ΑΝΤΙΚΑΤΑΣΤΑΘΕΙ ΑΠΟ ΛΑΘΟΣ ΤΥΠΟ ΜΠΑΤΑΡΙΑΣ, ΥΠΑΡΧΕΙ ΚΙΝΔΥΝΟΣ ΠΡΟΚΛΗΣΗΣ ΕΚΡΗΞΗΣ.
 - ΑΠΟΡΡΙΠΤΕΤΕ ΤΙΣ ΧΡΗΣΙΜΟΠΟΙΗΜΕΝΕΣ ΜΠΑΤΑΡΙΑΣ ΣΥΜΦΩΝΑ ΜΕ ΤΙΣ ΟΔΗΓΙΕΣ.
 - Για να αποφύγετε βλάβη ή δυσλειτουργία:
 - Μην εκθέτετε τη συσκευή σε υπερβολική θερμότητα που προέρχεται από εξοπλισμό θέρμανσης ή από την άμεση ηλιακή ακτινοβολία.
 - Μην αφήνετε τη συσκευή να πέσει και μην ρίχνετε αντικείμενα επάνω στη συσκευή.
 - Μην βυθίζετε τη συσκευή σε νερό. Μην αφήνετε να εισέλθει νερό στη θήκη της μπαταρίας, καθώς μπορεί να προκαλέσει σημαντική βλάβη.
 - Ενεργοποιημένα κινητά τηλέφωνα κοντά στη συσκευή ενδέχεται να προκαλέσουν παρεμβολές.
 - Μην χρησιμοποιείτε καθαριστικά μέσα που περιέχουν οινόπνευμα, αμμωνία, βενζίνη ή λειαντικά μέσα, καθώς ενδέχεται να προκαλέσουν φθορά στη συσκευή.
- Οποιαδήποτε επισκευή πρέπει να γίνεται από εξειδικευμένο προσωπικό. Η επισκευή της συσκευής είναι απαραίτητη αν έχει σημειωθεί οποιαδήποτε βλάβη, π.χ. αν έχουν πέσει αντικείμενα πάνω στη συσκευή ή αν η συσκευή δεν λειτουργεί κανονικά.
 - Η συσκευή δεν πρέπει να εκτίθεται σε υγρασία.
 - Μην τοποθετείτε πηγές κινδύνου επάνω στη συσκευή (π.χ. αναμμένα κεριά).

- Τα μικρά εξαρτήματα της συσκευής μπορούν να καταποθούν από βρέφη ή μικρά παιδιά. Να διατηρείτε αυτά τα εξαρτήματα μακριά από παιδιά.

Πληροφορίες σχετικά με τις θερμοκρασίες λειτουργίας και φύλαξης

- Λειτουργείτε το προϊόν πάντα σε θερμοκρασίες μεταξύ 0 και 35°C (32 ως 95°F)
- Φυλάσσετε το προϊόν πάντα σε θερμοκρασίες μεταξύ -20 και 45°C (-4 ως 113°F).
- Η διάρκεια ζωής της μπαταρίας ενδέχεται να είναι μικρότερη σε συνθήκες χαμηλής θερμοκρασίας.

Αντικατάσταση εξαρτημάτων/αξεσουάρ

Επισκεφθείτε τη διεύθυνση www.philips.com/support για να παραγγείλετε ανταλλακτικά/αξεσουάρ.

Κίνδυνος κατάποσης μπαταριών!

- Η συσκευή μπορεί να περιέχει μια μπαταρία τύπου κέρματος/κουμπιού, η οποία μπορεί εύκολα να καταποθεί. Κρατάτε πάντα την μπαταρία μακριά από τα παιδιά! Σε περίπτωση κατάποσης, μπορεί να προκληθεί σοβαρός ή θανάσιμος τραυματισμός. Εντός δύο ωρών από την κατάποση, μπορούν να εμφανιστούν σοβαρά εσωτερικά εγκαύματα.
- Αν υποψιάζεστε ότι η μπαταρία έχει καταποθεί ή τοποθετηθεί μέσα σε οποιοδήποτε μέρος του σώματος, ζητήστε αμέσως ιατρική βοήθεια.

- Όταν αλλάζετε τις μπαταρίες, κρατάτε πάντοτε όλες τις νέες και τις παλιές μπαταρίες μακριά από τα παιδιά. Αφού αντικαταστήσετε την μπαταρία, βεβαιωθείτε ότι έχετε ασφαλίσει καλά τη θήκη της.
- Εάν η θήκη δεν μπορεί να ασφαλίσει καλά, διακόψτε αμέσως τη χρήση του προϊόντος. Κρατήστε τη συσκευή μακριά από παιδιά και επικοινωνήστε με τον κατασκευαστή.

Οποιοσδήποτε αλλαγές ή τροποποιήσεις πραγματοποιηθούν στη συσκευή χωρίς τη ρητή έγκριση της Philips Consumer Electronics ενδέχεται να ακυρώσουν το δικαίωμα του χρήστη για λειτουργία της συσκευής.

Σημείωση

CE | 588

Με το παρόν, η WOOX Innovations δηλώνει ότι το προϊόν συμμορφώνεται με τις ουσιώδεις απαιτήσεις και τις λοιπές σχετικές διατάξεις της Οδηγίας 1999/5/EK. Μπορείτε να βρείτε τη Δήλωση συμμόρφωσης στη διεύθυνση www.philips.com/support.



Το προϊόν είναι σχεδιασμένο και κατασκευασμένο από υψηλής ποιότητας υλικά και εξαρτήματα, τα οποία μπορούν να ανακυκλωθούν και να επαναχρησιμοποιηθούν.



Όταν ένα προϊόν διαθέτει το σύμβολο ενός διαγραμμένου κάδου απορριμμάτων με

ρόδες, το προϊόν αυτό καλύπτεται από την Ευρωπαϊκή Οδηγία 2002/96/EK.

Ενημερωθείτε σχετικά με το τοπικό σύστημα ξεχωριστής συλλογής ηλεκτρικών και ηλεκτρονικών προϊόντων.

Μην παραβαίνετε τους τοπικούς κανονισμούς και μην απορρίπτετε τα παλιά προϊόντα μαζί με τα υπόλοιπα οικιακά απορρίμματα. Η σωστή μέθοδος απόρριψης των παλιών σας προϊόντων συμβάλλει στην αποφυγή αρνητικών επιπτώσεων για το περιβάλλον και την ανθρώπινη υγεία.



Το προϊόν σας περιέχει μπαταρίες οι οποίες καλύπτονται από την Ευρωπαϊκή Οδηγία 2006/66/EK και δεν μπορούν να απορριφθούν μαζί με τα συνηθισμένα οικιακά απορρίμματα. Ενημερωθείτε σχετικά με την ισχύουσα τοπική νομοθεσία για τη χωριστή συλλογή μπαταριών, καθώς η σωστή μέθοδος απόρριψης των μπαταριών συμβάλλει στην αποφυγή αρνητικών επιπτώσεων για το περιβάλλον και την ανθρώπινη υγεία.

Πληροφορίες σχετικά με την προστασία του περιβάλλοντος

Κάθε περιττό στοιχείο συσκευασίας έχει παραληφθεί. Η συσκευασία έχει γίνει έτσι ώστε να είναι εύκολος ο διαχωρισμός σε τρία υλικά: χαρτόνι (κουτί), αφρώδες πολυστυρένιο (υλικό προστασίας από χτυπήματα) και πολυαιθυλένιο (σακουλάκια, προστατευτικό αφρώδες φύλλο).

Το σύστημα αποτελείται από υλικά που μπορούν να ανακυκλωθούν και να επαναχρησιμοποιηθούν εάν αποσυναρμολογηθεί από μια ειδικευμένη εταιρεία. Τηρείτε τους τοπικούς κανονισμούς σχετικά με την απόρριψη υλικών συσκευασίας, άδειων μπαταριών ή παλιού εξοπλισμού.

Η επωνυμία Philips και το έμβλημα Philips Shield Emblem είναι κατοχυρωμένα εμπορικά σήματα της Koninklijke Philips N.V. και χρησιμοποιούνται από την WOOX Innovations Limited κατόπιν αδείας της Koninklijke Philips N.V.

Οι προδιαγραφές ενδέχεται να αλλάξουν χωρίς προειδοποίηση. Η WOOX διατηρεί το δικαίωμα να αλλάξει τα προϊόντα της οποιαδήποτε στιγμή χωρίς να είναι υποχρεωμένη να προσαρμόσει αντίστοιχα τα αποθέματά της.



Το ονομαστικό σήμα και τα λογότυπα Bluetooth® αποτελούν κατοχυρωμένα εμπορικά σήματα που ανήκουν στην Bluetooth SIG, Inc., και οποιαδήποτε χρήση τους από τη WOOX Innovations γίνεται κατόπιν αδείας.

Αποποίηση ευθύνης

Η WOOX Innovations δεν φέρει ευθύνη για τυχόν απώλεια προσωπικών αντικειμένων.

2 Η συσκευή InRange

Για να επωφεληθείτε πλήρως από την υποστήριξη που προσφέρει η Philips, δηλώστε το προϊόν σας στη διεύθυνση www.philips.com/welcome.

Εισαγωγή

Η συσκευή InRange προσφέρει μια λύση για την πρόληψη απωλειών, η οποία σας δίνει τη δυνατότητα:

- Να εντοπίζετε το iPhone 4S/iPhone 5/νέο iPad από τη συσκευή InRange.
- Να προσαρτήσετε τη συσκευή InRange σε προσωπικά σας αντικείμενα, για να τα εντοπίζετε από το iPhone 4S/iPhone 5/νέο iPad.
- Να ειδοποιείτε από τη συσκευή InRange όταν το iPhone 4S/iPhone 5/νέο iPad βρίσκονται εκτός της καθορισμένης εμβέλειας.
- Να ειδοποιείτε από το iPhone 4S/iPhone 5/νέο iPad όταν τα προσωπικά αντικείμενα που είναι προσαρτημένα στη συσκευή InRange βρίσκονται εκτός της καθορισμένης εμβέλειας.

Περιεχόμενα συσκευασίας

Ελέγξτε και αναγνωρίστε τα περιεχόμενα της συσκευασίας:

- Συσκευή InRange
- Προστατευτική θήκη
- Μεταλλικός μηχανισμός ασφάλισης
- Επίπεδη μπαταρία (CR2016) (για αντικατάσταση)
- Εργαλείο εξαγωγής μπαταρίας

- Λουράκι
- Οδηγός γρήγορης έναρξης
- Φυλλάδιο δεδομένων ασφαλείας

Η συσκευή InRange

Η συσκευή InRange είναι συμβατή με τα παρακάτω μοντέλα iPhone και iPad:

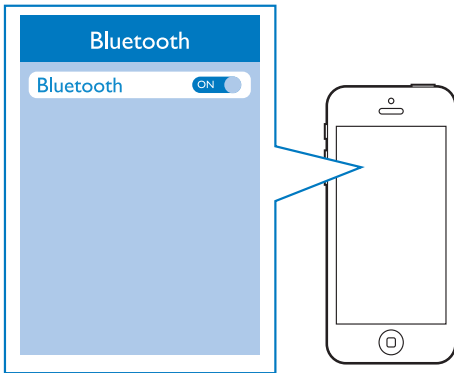
- Νέο iPad
- iPhone 5
- iPhone 4S

3 Προετοιμασία

Για να επωφεληθείτε πλήρως από την υποστήριξη που προσφέρει η Philips, δηλώστε το προϊόν σας στη διεύθυνση www.philips.com/welcome.

Προετοιμασία του iPhone 4S/iPhone 5/νέο iPad

1 Ενεργοποιήστε τη δυνατότητα Bluetooth στο iPhone 4S/iPhone 5/νέο iPad.

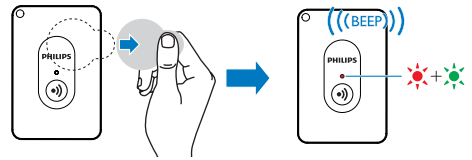


2 Κατεβάστε και εγκαταστήστε το **Philips InRange** από το Apple App Store.



Προετοιμασία της συσκευής InRange

Κατά την πρώτη χρήση:

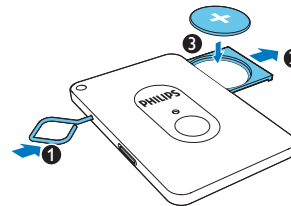


- Αφαιρέστε την πλαστική γλωττίδα από τη θήκη μπαταρίας.
↳ Η συσκευή InRange ενεργοποιείται αυτόματα.
↳ Η ενδεικτική λυχνία λειτουργίας αναβοσβήνει εναλλάξ με κόκκινο και πράσινο χρώμα και η συσκευή InRange παράγει ένα χαρακτηριστικό ήχο («μπιπ»).

✿ Συμβουλή

- Για να απενεργοποιήσετε τη συσκευή InRange, πατήστε το «X» για περισσότερα από 3 δευτερόλεπτα, μέχρι να σβήσει η ενδεικτική λυχνία λειτουργίας και να ακουστεί ένας χαρακτηριστικός ήχος («μπιπ») από τη συσκευή InRange. Για να ενεργοποιήσετε ξανά τη συσκευή, πατήστε παρατεταμένα το «X» μέχρι να αναβοσβήσει με κόκκινο και πράσινο χρώμα η ενδεικτική λυχνία λειτουργίας και να ακουστεί ένας χαρακτηριστικός ήχος («μπιπ») από τη συσκευή InRange.

Για αντικατάσταση της μπαταρίας:



1 Χρησιμοποιήστε το παρεχόμενο μεταλλικό πιράκι για να ανοίξετε τη θήκη μπαταριών.

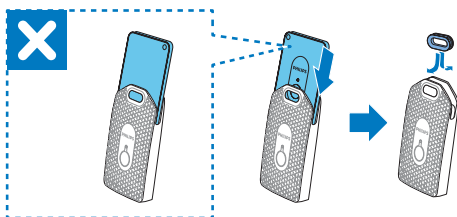
- 2 Τοποθετήστε την επίπεδη μπαταρία CR2016 με τη σωστή πολικότητα, όπως υποδεικνύεται.
- 3 Σπρώξτε τη θήκη της μπαταρίας για να κλείσει.

Ρύθμιση σύνδεσης Bluetooth

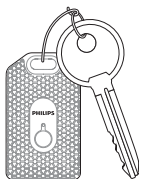
Σημείωση

- Πριν από τη ρύθμιση, βεβαιωθείτε ότι έχετε ενεργοποιήσει τη λειτουργία Bluetooth στο iPhone 4S/iPhone 5/νέο iPad, καθώς και ότι η ενδεικτική λυχνία λειτουργίας της συσκευής InRange αναβοσβήνει εναλλάξ με κόκκινο και πράσινο χρώμα.

- 1 Τοποθετήστε τη συσκευή InRange στην προστατευτική θήκη και ασφαλίστε τη θήκη με τον παρεχόμενο μεταλλικό μηχανισμό ασφάλισης.

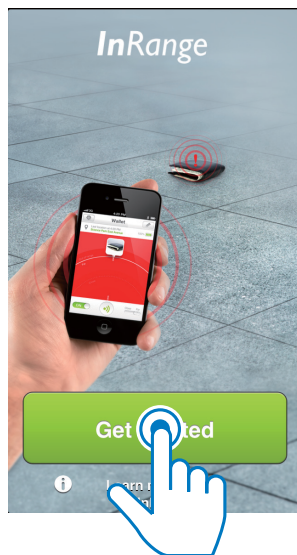


- 2 Προσαρτήστε τη συσκευή InRange σε κάποιο προσωπικό σας αντικείμενο, όπως κλειδί ή τσάντα.

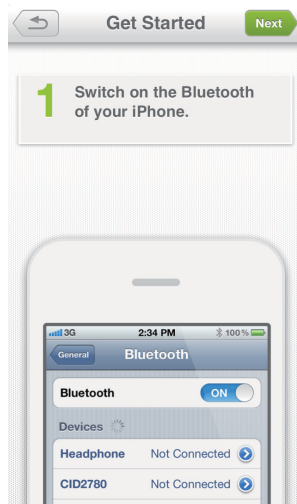


- 3 Ανοίξτε το **Philips InRange** στο iPhone 4S/iPhone 5/νέο iPad.

- 4 Πατήστε **Get Started** (Ξεκινήστε).



- 5 Σύμφωνα με τις οδηγίες, βεβαιωθείτε ότι έχετε ενεργοποιήσει τη λειτουργία Bluetooth στο iPhone 4S/iPhone 5/νέο iPad και στη συνέχεια πατήστε **Next** (Επόμενο).



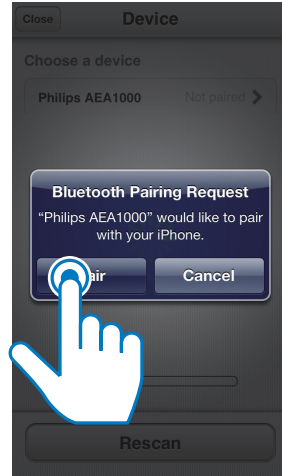
6 Σύμφωνα με τις οδηγίες, βεβαιωθείτε ότι έχετε ενεργοποιήσει τη συσκευή InRange και στη συνέχεια πατήστε **Next** (Επόμενο).

- ↳ Το iPhone 4S/iPhone 5/νέο iPad ξεκινά τη σάρωση και αναζητά τη διαθέσιμη συσκευή InRange.
- ↳ Αφού εντοπιστεί η συσκευή InRange, στην οθόνη της εφαρμογής εμφανίζεται η ένδειξη «Philips AEA1000».



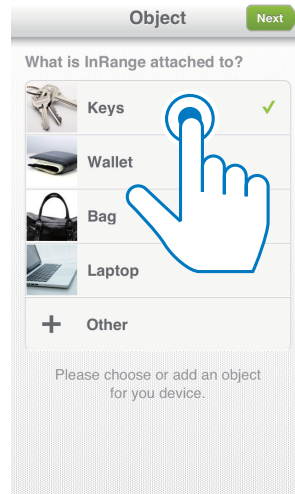
7 Πατήστε το «Philips AEA1000» και στη συνέχεια πατήστε **Pair** (Σύζευξη) στο αναδυόμενο μήνυμα.

- ↳ Το iPhone 4S/iPhone 5/νέο iPad ξεκινά τη σύζευξη και τη σύνδεση με τη συσκευή InRange.



8 Μόλις η σύνδεση πραγματοποιηθεί με επιτυχία, πατήστε την εικόνα/το όνομα του αντικείμενου που είναι προσαρτημένο στη συσκευή InRange.

- Αν δεν μπορείτε να βρείτε αντίστοιχη εικόνα ή αντίστοιχο όνομα, πατήστε **Other** (Άλλο) και ακολουθήστε τις οδηγίες στην οθόνη για να τραβήξετε μια φωτογραφία και να δώσετε ένα όνομα στο αντικείμενο.



- 9 Επιλέξτε μια απόσταση ασφαλείας για την προστασία του αντικειμένου και πατήστε **Done** (Ολοκλήρωση), για να ολοκληρώσετε τη ρύθμιση.

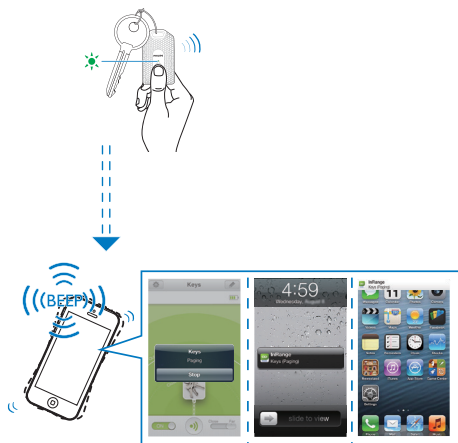


4 Χρήση

Εντοπισμός του iPhone 4S/ iPhone 5/νέου iPad ή της συσκευής InRange

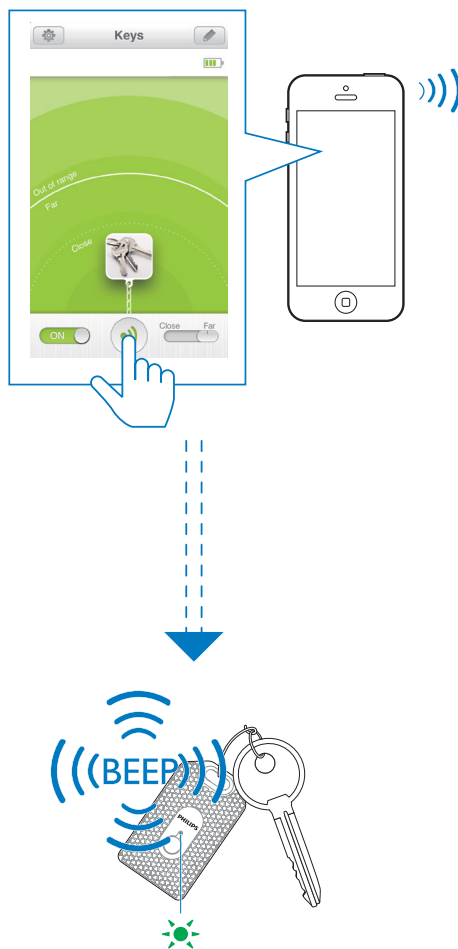
Μπορείτε να εντοπίσετε το iPhone 4S/
iPhone 5/νέο iPad ή τη συσκευή InRange με το
πάτημα ενός κουμπιού.

Για να εντοπίσετε το iPhone 4S/iPhone 5/νέο
iPad:



- 1 Πατήστε το «i» στη συσκευή InRange.
↳ Η συσκευή InRange και το iPhone 4S/iPhone 5/νέο iPad παράγουν ένα χαρακτηριστικό ήχο («μπιπ»).
- 2 Ακολουθήστε τον ήχο για να βρείτε το iPhone 4S/iPhone 5/νέο iPad.
- 3 Πατήστε ξανά το «i» στη συσκευή InRange ή πατήστε **Stop** (Διακοπή) στο αναδυόμενο μενού του iPhone 4S/iPhone 5/νέο iPad, για να σταματήσει ο ήχος.

Για να εντοπίσετε τα προσωπικά αντικείμενα που είναι προσαρτημένα στη συσκευή InRange:



- 1 Ανοίξτε το Philips InRange στο iPhone 4S/iPhone 5/νέο iPad και πατήστε το «i» στην οθόνη της εφαρμογής.
↳ Η συσκευή InRange και το iPhone 4S/iPhone 5/νέο iPad παράγουν ένα χαρακτηριστικό ήχο («μπιπ»).
- 2 Ακολουθήστε τον ήχο για να βρείτε τη συσκευή InRange.

- 3 Πατήστε ξανά «» στη συσκευή InRange ή «» στην οθόνη της εφαρμογής στο iPhone 4S/iPhone 5/νέο iPad, για να σταματήσει ο ήχος.

Λήψη ειδοποίησης όταν το iPhone 4S/iPhone 5/νέο iPad και η συσκευή InRange βρίσκονται εκτός εμβέλειας

Για να αποφύγετε την απώλεια του iPhone 4S/iPhone 5/νέο iPad ή των προσωπικών σας αντικειμένων που είναι προσαρτημένα στη συσκευή InRange, ακούγεται ένας χαρακτηριστικός ήχος («μπιπ») όταν η συσκευή InRange και το iPhone 4S/iPhone 5/νέο iPad βρίσκονται εκτός της καθορισμένης εμβέλειας.



Για να σταματήσει ο ήχος:

- Ακολουθήστε τον ήχο μέχρι το iPhone 4S/iPhone 5/νέο iPad και η συσκευή InRange να βρεθούν και πάλι εντός της καθορισμένης εμβέλειας.

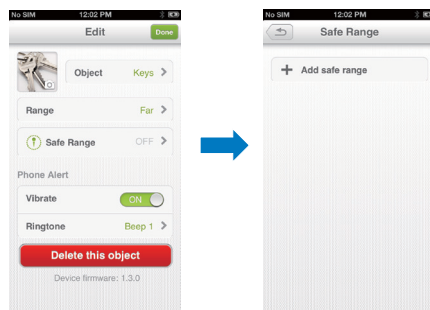
Ρύθμιση ασφαλούς ζώνης χωρίς ειδοποιήσεις

Μπορείτε να χρησιμοποιήσετε τις ρυθμίσεις ασφαλούς ζώνης, ώστε να μην ηχεί το iPhone 4S/iPhone 5/νέο iPad ή η συσκευή InRange εντός μιας συγκεκριμένης χωρικής ζώνης.

- 1 Ανοίξτε το **Philips InRange** στο iPhone 4S/iPhone 5/νέο iPad και πατήστε το «».



- 2 Πατήστε **Ασφαλής ζώνη** -> Προσθήκη ασφαλούς ζώνης.



- 3 Επιλέξτε μια περιοχή στο χάρτη ως ασφαλή ζώνη και πατήστε **Done** (Ολοκλήρωση) για να ολοκληρωθεί η ρύθμιση.



5 Πληροφορίες προϊόντος

Έκδοση Bluetooth	Bluetooth® smart
Μπαταρία	CR2016
Διάρκεια ζωής μπαταρίας	3 μήνες
Διαστάσεις προϊόντος	59,9 × 39,9 × 3,8 χιλ. 78,0 × 44,0 × 7,9 χιλ. (με τη θήκη)
Βάρος	10,8 γρ.

6 Αντιμετώπιση προβλημάτων



Προειδοποίηση

- Κίνδυνος ηλεκτροπληξίας. Μην αφαιρείτε ποτέ το περίβλημα της συσκευής.

Μην επιχειρήσετε να επιδιορθώσετε τη συσκευή μόνοι σας, διαφορετικά η εγγύηση καθίσταται άκυρη.

Αν αντιμετωπίσετε προβλήματα κατά τη χρήση της συσκευής, ελέγξτε τα παρακάτω σημεία πριν ζητήσετε επισκευή. Αν εξακολουθείτε να αντιμετωπίζετε προβλήματα, δηλώστε τη συσκευή και λάβετε υποστήριξη στη διεύθυνση www.philips.com/support.

Δεν μπόρεσα να ρυθμίσω τη σύνδεση Bluetooth μεταξύ του iPhone 4S/iPhone 5/ νέου iPad και της συσκευής InRange.

- Πατήστε **Rescan** (Νέα σάρωση) στην οθόνη της εφαρμογής Philips InRange και δοκιμάστε ξανά.
- Βεβαιωθείτε ότι η συσκευή InRange είναι ενεργοποιημένη και ότι η ενδεικτική λυχνία λειτουργίας αναβοσβήνει με κόκκινο και πράσινο χρώμα. Πατήστε το **»** στη συσκευή InRange για περισσότερα από 3 δευτερόλεπτα, για να ενεργοποιήσετε τη συσκευή.
- Βεβαιωθείτε ότι έχετε ενεργοποιήσει τη λειτουργία Bluetooth στο iPhone 4S/iPhone 5/νέο iPad.

Γιατί δεν ακούγεται ο χαρακτηριστικός ήχος («μπιπ») όταν το iPhone 4S/iPhone 5/νέο iPad και η συσκευή InRange βρίσκονται εκτός εμβέλειας;

- Ελέγξτε αν έχετε ρυθμίσει σωστά την εμβέλεια της ασφαλούς ζώνης.
- Ελέγξτε μήπως έχετε απενεργοποιήσει τη συσκευή InRange.
- Ελέγξτε μήπως η μπαταρία της συσκευής InRange έχει εξαντληθεί. Αντικαταστήστε την μπαταρία.



2014 © WOOX Innovations Limited.

All rights reserved.

This product was brought to the market by WOOX Innovations Limited or one of its affiliates, further referred to in this document as WOOX Innovations, and is the manufacturer of the product. WOOX Innovations is the warrantor in relation to the product with which this booklet was packaged. Philips and the Philips Shield Emblem are registered trademarks of Koninklijke Philips N.V.

AEA1000_00_UM_V4.0

