

Register your product and get support at

www.philips.com/welcome

DS3100



用户手册

PHILIPS

目录

1 注意事项	2
2 您的多媒体扬声器	3
产品简介	3
包装盒内物品	3
主装置概述	3
3 使用入门	4
连接电源	4
开机	4
4 播放	6
从 iPod/iPhone 播放	6
从外部设备播放	8
调节音量	9
5 产品信息	10
规格	10
6 故障种类和处理方法	11
7 注意	12
旧产品和电池的处理	12

1 注意事项

- 阅读这些说明。
- 注意所有警告。
- 遵循所有说明。
- 不要在靠近水的地方使用本装置。
- 不要堵塞任何通风口。按照制造商的说明进行安装。
- 不要在任何热源附近安装，如散热器、蓄热器、炉具或其它发热设备（包括功放器）。
- 防止电源线被踩踏或挤夹，特别是在插头、电源插座和设备电源线出口位置。
- 仅使用制造商指定的附件/配件。
- 在雷电天气期间或长期不用的情况下，请拔下本装置的电源插头。
- 所有维修均应由合格的维修人员来执行。本装置有任何损坏时，如电源线或插头损坏，液体泼溅到或物体跌落到装置上，装置淋雨或受潮，无法正常运行，或者跌落，均需要进行维修。
- 电池使用注意事项 – 为防止电池泄漏而造成人身伤害、财产损失或装置损坏，请：
 - 按照装置上标明的 + 极和 - 极，正确安装所有电池。
 - 请勿混合使用电池（旧电池与新电池或碳电池与碱性电池，等等）。
 - 若打算长期不用本装置，应取出电池。
 - 不可将电池（电池组或安装的电池）置于高温环境，如阳光直射处、明火或类似环境。
 - 切勿将本装置置于漏水或溅水环境下。
 - 不要将任何危险源放在本装置上（例如装有液体的物体、点燃的蜡烛）。
- USB 插孔仅用于数据传输。
- 如果将直插式适配器的插头用作断开设备，则断开设备应可以随时使用。



警告

- 切勿拆下本产品的外壳。
- 切勿将本装置放在其它电器设备上面。
- 确保始终可轻易地接触到电源线、电源插头或适配器，以便于将本装置从电源上断开。

2 您的多媒体扬声器

感谢您的惠顾，欢迎光临 Philips！为了您能充分享受 Philips 提供的支持，请在 www.philips.com/welcome 上注册您的产品。

如果您与 Philips 联系，将询问您此装置的型号和序列号。型号和序列号可以在产品的底部找到。请在此处填写型号：

型号 _____

序列号 _____

产品简介

通过本多媒体扬声器，您可以

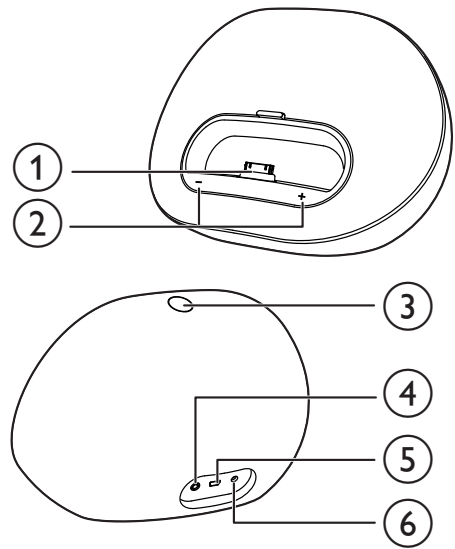
- 收听来自 iPod/iPhone 及其他外部音频设备的音频；及
- 通过 USB 插孔将 iPod/iPhone 和您的电脑同步。



包装盒内物品

检查并识别包装中的物品：

- 主装置
- 交流电源适配器
- 快速入门指南

主装置概述



- ① iPod/iPhone 底座
- ② + / -
 - 调节音量。
 - 作为 LED 指示灯，显示系统状态。
- ③ 
 - 启动多媒体扬声器。
 - 将多媒体扬声器切换至待机模式。
- ④ 电源插座
 - 连接交流电源。
- ⑤ 
 - 通过 USB 线缆与电脑同步。
- ⑥ MP3-LINK
 - 连接外部音频设备。

3 使用入门

始终依照顺序，遵循本章的说明。

连接电源

本多媒体扬声器可通过交流电源或电池供电。

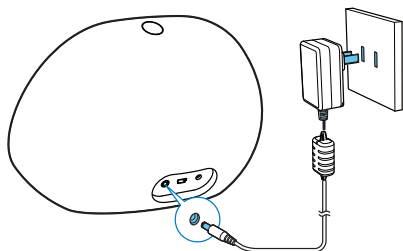
选项 1: 交流电源

注意

- 存在损坏产品的风险！ 确保实际电源电压与印在装置底部的电源电压相符。
- 存在触电危险！ 拔下交流适配器时，务必先将插头从电源插座中拔出。切勿拉扯电源线。

将交流电源适配器连接至：

- 多媒体扬声器背面的 DC IN 插孔。
- 电源插座。

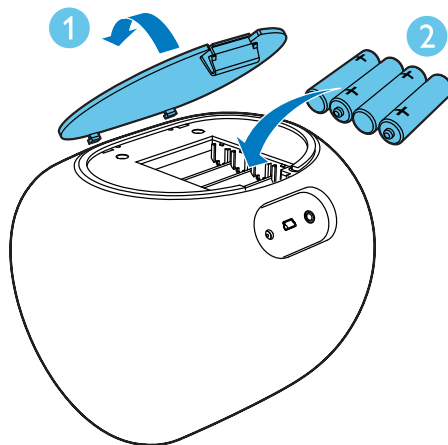


选项 2: 电池电源

注意

- 存在爆炸危险！ 请将电池远离高温环境、阳光直射处或明火环境。切勿将电池丢弃于火中。
- 如果电池已耗尽或无法长时间使用，请将其取出。
- 电池含有化学物质，因此应正确处理。

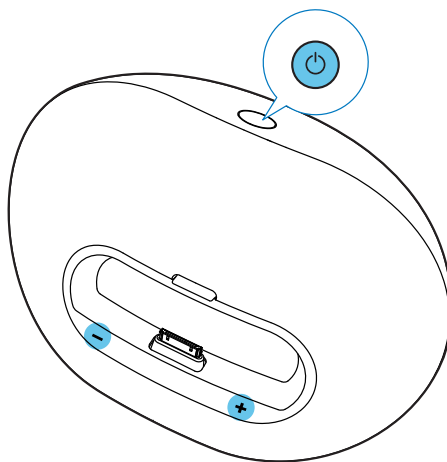
- 1 打开电池仓。
- 2 根据标示，以正确的极性 (+/-) 插入 4 节 1.5 伏 AA 电池。
- 3 闭合电池仓。



开机

按  启动多媒体扬声器。

↳ + / - LED 指示灯亮起。



切换到待机模式

在以下情况下，多媒体扬声器将切换到待机模式：

- 再次按 \odot ；
- 在交流电源下，扬声器闲置 15 分钟；
或
- 在电池电源下，iPod/iPhone 或外部音频设备与多媒体扬声器断开连接。

↳ + / - LED 指示灯熄灭。

4 播放

从 iPod/iPhone 播放

您可通过本多媒体扬声器欣赏 iPod/iPhone 中的音频。

兼容的 iPod/iPhone

本多媒体扬声器支持以下 iPod 和 iPhone 型号：

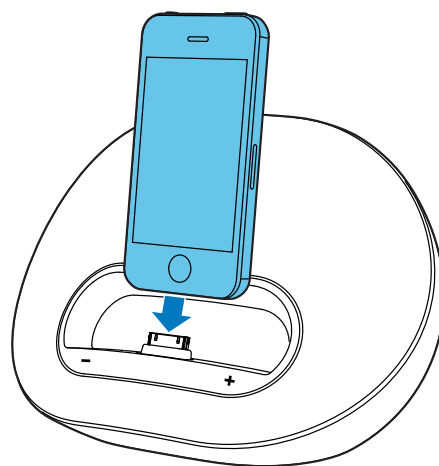
量身定制。

- iPod touch (第 1、2、3 和 4 代)
- iPod classic
- iPod nano (第 1、2、3、4、5 和 6 代)
- iPhone 4S
- iPhone 4
- iPhone 3GS
- iPhone 3G
- iPhone

收听 iPod/iPhone 音频

飞利浦 DockStudio 应用程序为您的多媒体扬声器提供了一系列全新功能。要享受更多功能，建议您安装免费的 DockStudio 应用程序。

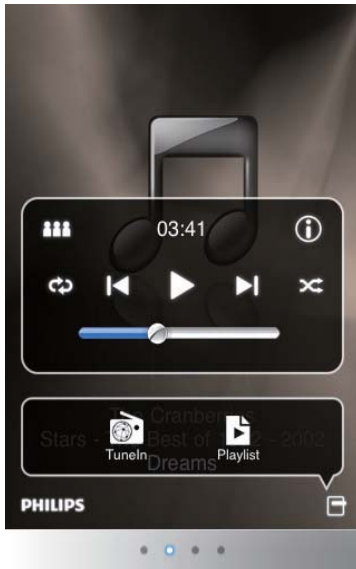
- 1 按 \odot 启动多媒体扬声器。
↳ LED 指示灯亮起。
- 2 将 iPod/iPhone 插接到底座中。



- 3 首次使用时，系统将要求您在 iPod/iPhone 上安装 DockStudio 应用程序。
- 4 轻击 [Yes] (是) 接受安装请求。
- 5 按照屏幕上的说明完成安装。



- 6 安装后启动应用程序。
- 7 播放 iPod/iPhone 中的音频。
↳ 音频将从本多媒体扬声器中传出。



提示

- 借助 DockStudio 应用程序，您可以欣赏音乐、设置时钟和闹钟、调节声音设置以及在必要时更新固件。

更新固件

如果固件更新可用，DockStudio 应用程序将自动搜索固件并要求您下载。

注

- 确保您的 iPod/iPhone 已插入多媒体扬声器并且连接至互联网。

1 如果找到新固件更新，请轻击 **OK**（确认）。

2 请按照屏幕上的说明完成固件更新。





注

- 在更新过程中，请不要断开电源连接或iPod/iPhone 连接。

为 iPod/iPhone 充电

注

- 如果多媒体扬声器通过电池操作，则无法为 iPod/iPhone 充电。

将多媒体扬声器连接至交流电源后，插接的 iPod/iPhone 将开始充电。

提示

- 对于特定的 iPod 型号，可能需要经过长达一分钟，充电指示才会出现。

将 iPod/iPhone 和电脑同步

注

- 确保 iTunes 已在电脑上正确配置。

- 1 将 iPod/iPhone 插接到底座中。
- 2 按 \odot 切换至待机模式。
↳ LED 指示灯熄灭。
- 3 使用 USB 线缆连接多媒体扬声器和电脑。
- 4 启动 iTunes 以将您的多媒体扬声器和电脑同步。
↳ 插接的 iPod/iPhone 已通过 iTunes 与电脑成功同步。

注

- 由于不同的材料和产品技术，某些 USB 线缆可能不适用于本设备。

从外部设备播放

借助本多媒体扬声器，您还可以欣赏外部设备（例如 MP3 播放器）中的音频。

注

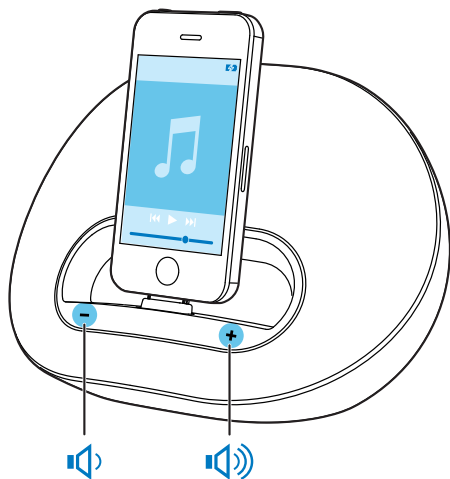
- 确保 iPod/iPhone 未插接到扬声器中。

- 1 按 \odot 启动多媒体扬声器。
- 2 将 MP3 Link 线缆（未随附）连接至：
 - 多媒体扬声器背面的 **MP3-LINK** 插孔。
 - 外部设备上的耳机插孔。↳ 多媒体扬声器将自动切换至 MP3 link 模式。

3 播放设备中的音频（请参阅该设备的用户手册）。

调节音量

- 按多媒体扬声器上的 +/-： 或
- 调节 iPod/iPhone 或外部设备的音量控制。



提示

- 如果多媒体扬声器通过电池供电，则音量低于交流电源供电的多媒体扬声器音量。

5 产品信息

注

- 产品信息如有更改，恕不另行通知。

规格

功放器

额定输出功率 2 × 5 瓦 RMS

一般信息

电源 型号: AS190-090-
- 交流电源 AB190 (飞利浦);
输入: 约 100-240
伏, 50/60 赫兹, 0.7
安;
输出: 9 伏 \approx 1.9 安;
- 电池 4 节 AA 电池

操作功耗 <10 瓦

待机功耗 < 0.5 瓦

最大 iPod/iPhone 5 伏 \approx 1 安

的载入

尺寸

- 主装置
(宽 × 高 × 厚) 224 × 162 × 120 毫米

重量

- 主装置 1.1 千克

- 含包装 1.6 千克

6 故障种类和处理方法

警告

- 切勿拆下本设备的外壳。

为保持保修的有效性，切勿尝试自行维修本装置。

如果在使用设备时遇到问题，请在申请服务之前检查以下事项。如果仍然无法解决问题，请访问飞利浦网页 (www.philips.com/support)。联系飞利浦时，请确保将设备放在身边并准备好型号和序列号。

不能通电

- 确保设备的交流电适配器已正确连接。
- 确保交流电插座正常供电。
- 确保电池已正确安装。

无声音或音质很差

- 调节多媒体扬声器的音量。
- 调节 iPod/iPhone 或外部音频设备的音量。

本装置没有反应

- 断开并重新连接交流电插头，然后重新启动设备。

无法与电脑同步

- 将多媒体扬声器切换至待机模式。
- 尝试其他 USB 线缆。
- 在电脑上正确安装 iTunes。

7 注意

如果用户未经 Philips 优质生活部门的明确许可而擅自对此设备进行更改或修改，则可能导致其无权操作此设备。



“Made for iPod”和“Made for iPhone”表示电子附件专为连接 iPod 或 iPhone 而设计，并经开发人员认证，符合 Apple 性能标准。Apple 对该设备的操作及其是否符合安全和法规标准不负任何责任。请注意，通过 iPod 或 iPhone 使用该附件可能影响无线性能。

iPod 和 iPhone 是 Apple Inc. 在美国 和其它国家/地区注册的商标。

旧产品和电池的处理

本产品采用可回收利用的高性能材料和组件制造而成。

切勿将本产品与其它生活垃圾一起处理。请自行了解当地关于分类收集电子、电气产品及电池的规定。正确弃置这些产品有助于避免对环境和人体健康造成潜在的负面影响。

本产品所含的电池不能与一般的生活垃圾一同弃置。

请自行了解当地关于分类收集电池的规定。正确弃置电池有助于避免对环境和人类健康造成潜在的负面影响。

关于您所在地区回收中心的更多信息，请访问 www.recycle.philips.com。

环境信息

已省去所有不必要的包装。我们努力使包装易于分为三种材料：纸板（盒）、泡沫塑料（缓冲物）和聚乙烯（袋、保护性泡沫片）。

您的系统包含可回收利用的材料（如果由专业公司拆卸）。请遵守当地有关包装材料、废电池和旧设备的处理的规定。

注

- 型号铭牌位于本设备的底部。



Specifications are subject to change without notice

© 2012 Koninklijke Philips Electronics N.V.

All rights reserved.

DS3100_93_UM_V1.0