

PHILIPS**D460
D465**Bezdrátový telefon
Bezdrátový telefon se
záznamníkem

Zaregistrujte svůj výrobek a získáte podporu na adrese
www.philips.com/support

Krátká uživatelská příručka

! Důležité bezpečnostní pokyny

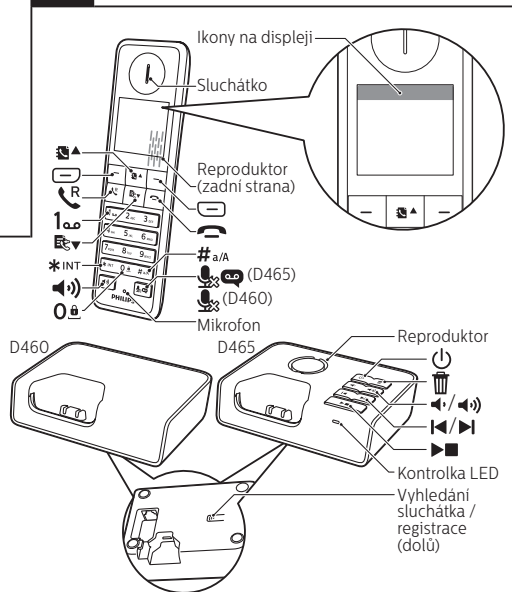
Varování

- Elektrická síť je označena za nebezpečnou. Nabíječku lze vypnout pouze odpojením napájení od elektrické zásuvky. Zajistěte, aby byla elektrická zásuvka snadno přístupná.
- Před použitím výrobku si přečtěte informace o bezpečnosti.
- Společnost Gibson Innovations tímto prohlašuje, že tento výrobek vyhovuje zásadním požadavkům a dalším příslušným ustanovením směrnice 2014/53/EU.
- Používejte pouze takové napájení, jaké je uvedeno

v uživatelské příručce.

- Používejte pouze takové akumulátory, jaké jsou uvedeny v uživatelské příručce.
- Výrobek nesmí přijít do kontaktu s tekutinami.
- Při výměně akumulátorů za nesprávný typ hrozí nebezpečí výbuchu.
- Použité akumulátory zlikvidujte podle pokynů.
- Pokud sluchátko zvoni nebo je aktivováno handsfree, držte jej dále od ucha, abyste zabránili poškození sluchu.

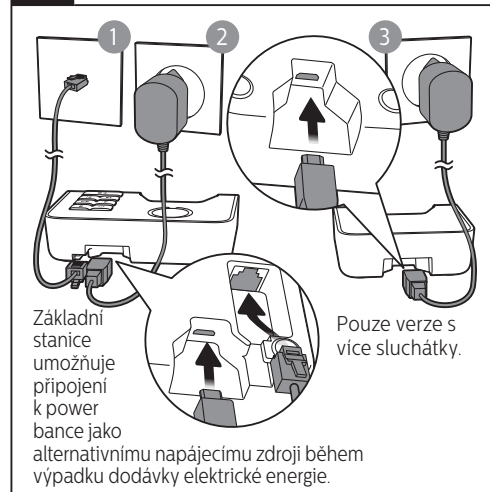
1 Přehled



Ikony na displeji

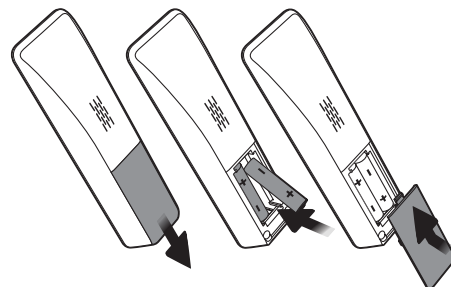
- Zobrazuje stav připojení mezi sluchátkem a základní stanicí. Čím více pruhů je zobrazeno, tím je signál silnější.
- Trvale svítí během procházení příchozích hovorů ve výpisu hovorů.
- Trvale svítí během procházení odchozích hovorů v seznamu pro opakované volání.
- Bliká v případě nového zmeškaného hovoru nebo při prohlížení nepřečtených zmeškaných hovorů ve výpisu hovorů.
- Trvale svítí během procházení blokových hovorů ve výpisu hovorů.
- Bliká v případě přijímání příchozího hovoru. Svítí, když telefonujete. Je zapnutý reproduktor.
- Je zapnutý reproduktor.
- Je vypnuto vyzvánění. Tichý režim je nastavený a aktivovaný (telefon nezvoni).
- Pro model D465: Záznamník: bliká v případě nové zprávy nebo v případě, že je zaplněná paměť. Zobrazí se, pokud je záznamník telefonu zapnutý.
- Indikátor hlasových zpráv: Bliká, když jsou nové zprávy. Svítí, když jsou zprávy přehrané. * V závislosti na síti.
- Tichý režim je nastaven, ale je mimo aktivní interval.
- Je aktivován budík.
- Je zobrazena při úpravě hlasitosti.
- Režim Eco je aktivován.
- Režim ECO+ je aktivován.

2 Připojení



3 Začít

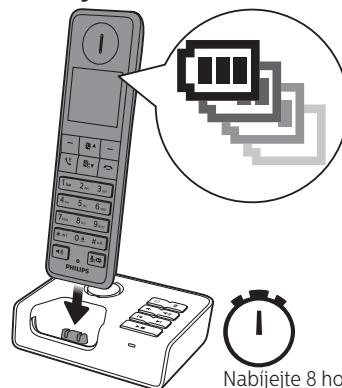
Vložení baterií



Nastavení telefonu

- Při prvním použití telefonu se zobrazí uvítací zpráva (v závislosti na konkrétní zemi).
- Po výzvě nastavte zemi a jazyk.
- Nastavte datum a čas.
 - Je-li čas ve 12hodinovém formátu, stisknutím tlačítek **▲** / **▼** vyberte možnost **[am]** nebo **[pm]** (v závislosti na zemi).

Nabíjení telefonu



- > 70%
 - 10% - 40%
 - 40% - 70%
 - Blikání: slabá baterie
- Presouvání: probíhá nabíjení

Během hovoru

- Vstup do nabídky možností.
- Změna profilu zvuku.
- Nastavte hlasitost.
- Opakování (v závislosti na síti).
- Ukončení hovorů.
- Zadání pauzy (stisknutí a podržení).
- Zapnutí/vypnutí reproduktoru.
- Ztlumení/zrušení ztlumení mikrofonu.

Pohotovostní režim

- Otevření hlavní nabídky (stiskněte, pokud je nová událost).
- Přístup do seznamu pro opakované volání.
- Telefonní seznam
- Záznam hovorů
- Uskutečňování a přijímání hovorů.
- Přístup k síti hlasové pošty (závislé na síti a zemi) (stisknutí a podržení).
- Zapnutí nebo vypnutí sluchátka (stisknutí a podržení).
- Uskutečnění hovoru přes interkom (stisknutí a podržení).
- Zamknutí/odemknutí klávesnice (stisknutí a podržení).
- Uskutečňování a příjem hovorů prostřednictvím reproduktoru.
- Pro model D465: Stisknutím přehrajete novou zprávu ze záznamníku. / Přístup k nabídce záznamníku.

V nabídce

- Potvrzení / Výběr / Vstup do nabídky možností.
- Zrušit / Zpět
- Nahoru / Dolů
- Ukončení nabídky.

Zadávání textu

- Odstranění textu.
- Zadání mezery.
- Přepínání mezi velkými/malými písmeny (stisknutí a podržení).

4 Bavte se

Telefonní seznam

Přidání položky

1 Stiskněte tlačítka **[Nabíd.]** > **[Telef.seznam]** > **[Přidat nové]**

2 Postupujte podle pokynů na obrazovce.

Volání z telefonního seznamu

1 Stiskněte tlačítka **[v]** & **[^]**.

2 Vyberte záznam a stiskněte tlačítko **[R]**.

Volejte z paměti pro přímý přístup

Stiskněte a podržte tlačítka v pohotovostním režimu. Dostupnost paměti pro přímý přístup závisí na zemi.

Záznam hovorů

Volání z výpisu hovorů

1 Stiskněte tlačítka **[v]** & **[v]**.

2 Vyberte záznam a stiskněte tlačítko **[R]**.

Uložení záznamu

1 Stiskněte tlačítka **[v]** & **[Možnos]** > **[Uložit číslo]**.

2 Postupujte podle pokynů na obrazovce.

Seznam opakovaného vytáčení

Volání ze seznamu pro opakované volání

1 Stiskněte tlačítka **[Redial]**.

2 Vyberte záznam a stiskněte tlačítko **[R]**.

Uložení záznamu

1 Stiskněte tlačítka **[Redial]**.

2 Vyberte záznam a vyberte možnost **[OK]** > **[Možnos]** > **[Uložit číslo]**.

3 Postupujte podle pokynů na obrazovce.

Záznam oznámení (pouze model D465)

1 Stiskněte tlačítka **[Nabíd.]** > **[Záznamník]** > **[Oznámení]**.

2 Postupujte podle pokynů na obrazovce.

Zaregistrujte si sluchátko nebo další sluchátka

K základní stanici lze zaregistrovat další sluchátka.

1 Stiskněte tlačítka **[Nabíd.]** na sluchátku.

2 Vyberte možnost **[Služby]** > **[Registrovat]** > **[Ruční]**, poté volbu potvrďte stisknutím tlačítka **[OK]**.

3 Stiskněte tlačítka **[v]** na základní stanici a podržte jej po dobu 10 sekund.

4 Zadejte systémový kód PIN/Pass (0000).

5 Stisknutím tlačítka **[OK]** potvrďte kód PIN/Pass.
↳ Registrace bude dokončena za celé 2 minuty.

Poznámka

- Přednastavený kód PIN je 0000.
- Sluchátko i základní stanice vyhovují normě GAP, což znamená, že zaručují minimální funkce: registraci sluchátka, převzetí linky, uskutečnění a přijetí hovoru. Pokročilé funkce nemusí být při použití s výrobky jiných výrobců k dispozici. Chcete-li si sluchátko zaregistrovat k jiné základní stanici vyhovující normě GAP, postupujte podle pokynů k registraci dodaných s danou základní stanicí.

Obnovení výchozích nastavení

Můžete přenastavit telefon do původního továrního nastavení a připomenout si původní kód PIN/heslo.

1 Stiskněte tlačítka **[Nabíd.]**

2 Vyberte možnost **[Služby]** > **[Resetovat]**, poté volbu potvrďte stisknutím tlačítka **[OK]**.

3 Postupujte podle pokynů na obrazovce.



Symbol na výrobku znamená, že výrobek splňuje evropskou směrnici 2012/19/EU. Společnost Gibson Innovations Ltd. je zodpovědná za výrobu a prodej tohoto výrobku a také je ručitelem za tento výrobek. Philips a logo společnosti Philips se štitkem jsou registrované ochranné známky společnosti Koninklijke Philips Electronics N.V. a jsou používány na základě licence udělené společnosti Koninklijke Philips N.V.



UMS_D460/465
53_CS_V1.0
WK17251

5 Další informace

Tichý režim

Nastavení doby, během které telefon nevyzvání.

[Režim soukromí] > **[Tichý režim]**

MySound

Úprava zvuku hlasů podle vašeho přání.

[Zvuky] > **[MySound]**

Režim Eco/ECO+

Snižuje spotřebu výsílacem a vyzárování (příčina zpoždění vyzvánění o 2 sekundy, o 50% kratší pohotovostní doba).

[Nast. tel.] > **[Režim Eco]/[Režim ECO+]**

Blokování čísel

Zabránění nechtěných odchozích hovorů na vybraná čísla.

[Režim soukromí] > **[Blok. odchozí]**

Blokování příchozích hovorů

Blokuje příchozí hovory u určitých nežádoucích čísel.

[Režim soukromí] > **[Blok. příchozí]**

? Často kladené dotazy

Na mém sluchátku je zobrazeno **[Hledání...]** nebo **[Nedostupný]** nebo **[Zaregistrovat sluchátko]**. Co mám dělat?

- Zkontrolujte, zda je základní stanice připojena k elektrické síti.
- Přístroj je mimo dosah. Přesuňte jej blíže ke stanici.
- Sluchátko není spárováno se základnou. Zaregistrujte sluchátko k základní stanici.

Co dělat, pokud se nezdaří spárování (registrace) sluchátka nebo dalších sluchátek ke stanici?

- Paměť stanice je plná. Přejděte na možnosti **[v]** > **[Služby]** > **[Neregistrovat]**, zrušte registraci nepoužívaných přístrojů a opakujte akci.
- Pokud registrace selže, odpojte ze základny napájecí adaptér a poté ho znovu připojte. Počkejte 15 sekund a poté postup registrace opakujte.

Na úvodní obrazovce jsem vybral špatnou zemi, co mám dělat?

Nastavení telefonu lze obnovit na původní tovární nastavení (viz sekce „Obnovení výchozích nastavení“).

Vybral jsem nesprávný jazyk, který neznám, co mám dělat?

- 1 Stisknutím tlačítka **[v]** se vrátíte na obrazovku pohotovostního režimu.
- 2 Chcete-li vyvolat obrazovku s hlavní nabídkou, stiskněte tlačítka **[v]**.
- 3 Na obrazovce se zobrazí následující možnosti:

[Config. tel.] > [Limba]
[Konfig. telef.] > [Język]
[Nast. tel.] > [Jazyk]
[Tel.beáll.] > [Nyelv]
[Phone setup] > [Language]
[Nast. telefona] > [Jezik]
[Post. tel.] > [Jezik]
[Nastav. tel.] > [Jazyk]
[Настр. тел.] > [Язык]
[Post. tel.] > [Jezik]

4 Vyběrem zpřístupníte možnosti jazyku.

5 Vyberte správný jazyk.

Přístroj ztrácí spojení se základnou nebo je zvuk během hovoru rušen.

- Sluchátko je téměř mimo dosah. Přesuňte jej blíže ke stanici.
- Zkontrolujte, zda je aktivován režim ECO. Vypněte ho, abyste zvětšili rozsah přístroje a využili optimální podmínky pro hovor.
- Znovu zaregistrujte sluchátko k základní stanici.

Technické údaje

Baterie

Philips: 2 x nabíjecí baterie AAA NiMH 1,2 V, 550 mAh
Používejte pouze dodané baterie.

Adaptér (základna a nabíječka)

	Vstup:	Výstup:
SPPS:	100–240 V~, 5 V DC,	
SSY050050-EU	50/60 Hz, 200 mA	500 mA

Alternativní napájecí zdroj

Power banka: výstupní výkon: 5 Vdc 500 mA (minimum)

Telefonní seznam s 50 záznamy

Výpis hovorů s 50 záznamy

Doba hovoru: 16 hodin

Doba v pohotovostním režimu: 250 hodin

Výstupní výkon RF: < 24 dBm

Kmitočtové pásmo: 1880 MHz ~ 1900 MHz

Poznámka

Prohlášení o shodě naleznete na webu www.p4c.philips.com.

Baterie se příliš rychle vybíjí.

- Baterie není plně nabitá. Sluchátko nechte v nabíjecí kolébce alespoň 8 hodin, nebo dokud se ikona baterie na sluchátku nezastaví a nebude plná.
- Baterie jsou staré nebo vadné. Kupte nové nabíjecí baterie se stejnými specifikacemi a nahraďte ty staré.
- Zkontrolujte, zda je aktivován režim ECO+. Vypněte ji, abyste zvýšili dobu pohotovostního režimu.

Špatný zvuk (praskání, ozvěna apod.)

- Sluchátko je téměř mimo dosah. Přesuňte jej blíže ke stanici.
- Telefon je rušen nedalekými elektrickými přístroji. Přesuňte základní stanici dále od elektrických přístrojů.
- Telefon je v místě se silnými stěnami. Přesuňte základní stanici dále od silných stěn.
- Telefon je rušen připojením DSL (Digital Subscriber Line). Nainstalujte filtr DSL, který zamezí šumu. S žádostí o filtr DSL se obraťte na poskytovatele služeb.



www.philips.com/support

Chcete-li získat přístup do online uživatelské příručky, použijte referenční číslo modelu, které naleznete na štítku na spodní straně základní stanice.