

Register your product and get support at
www.philips.com/welcome

HTS3510
HTS3520



PHILIPS

Зміст

1 Примітка	2
Авторське право	2
Про послідовну розгортку	2
Товарні знаки	2

2 Важлива інформація	3
Безпека	3
Догляд за виробом	4
Утилізація старого виробу і батарей	4

3 Система домашнього кінотеатру	5
Головний блок	5
Пульт дистанційного керування	5

4 Під'єднання системи домашнього кінотеатру	7
Роз'єми	7
Під'єднання до телевізора	7
Під'єднання аудіосигналу телевізора або іншого пристрою	8
Під'єднання мікрофона	8

5 Використання системи домашнього кінотеатру	9
Перед використанням	9
Вибір параметрів звуку	9
Відтворення дисків	10
Відтворення вмісту USB-накопичувача	11
Додаткові функції відтворення з диска чи USB-пристрою	11
Відтворення з радіо	12
Відтворення аудіосигналу з телевізора або іншого пристрою	13
Створення MP3-аудіофайлів	13

6 Зміна параметрів	14
Доступ до меню налаштувань	14
Зміна загальних налаштувань	14
Зміна параметрів аудіо	15
Зміна параметрів відео	15
Зміна персональних налаштувань	15

7 Оновлення програмного забезпечення	16
Порівняння версії програмного забезпечення	16
Оновлення програмного забезпечення з диска CD-R або USB-накопичувача	16

8 Специфікації пристрою	17
--------------------------------	----

9 Усунення несправностей	19
---------------------------------	----

10 Показчик	20
--------------------	----

1 Примітка

Авторське право



Be responsible
Respect copyrights

Цей пристрій застосовує технологію захисту авторських прав відповідно до патентів США та інших прав інтелектуальної власності, які належать корпорації Rovi Corporation. Забороняється реконструювати та розбирати пристрій.

Про послідовну розгортку

Споживачам слід мати на увазі, що не всі телевізори високої чіткості є повністю сумісними з цим виробом, що може бути причиною появи візуального спотворення зображення. У випадку виникнення проблем із зображенням послідовної розгортки 525 або 625 рядків рекомендується під'єднати пристрій до виходу "стандартної чіткості". У разі виникнення питань щодо сумісності нашого телевізора із цією моделлю DVD-програвача 525p і 625p звертайтеся до нашого центру обслуговування клієнтів.

Товарні знаки



Виготовлено згідно з ліцензією Dolby Laboratories. Dolby, Pro Logic та символ двох літер D є торговими марками компанії Dolby Laboratories.



DivX®, DivX Certified® та відповідні логотипи є зареєстрованими торговими марками корпорації DivX, Inc. і використовуються на правах ліцензії.

ПРО DIVX VIDEO: DivX® - це цифровий відеоформат, створений компанією DivX, Inc. Цей пристрій офіційно сертифіковано компанією DivX для відтворення відео DivX. Відвідайте веб-сайт www.divx.com, щоб переглянути докладніші відомості та завантажити засоби для конвертування файлів у формат DivX.

ПРО СЛУЖБУ DIVX VIDEO-ON-DEMAND: Цей DivX-сертифікований® пристрій необхідно зареєструвати, щоб отримати доступ до вмісту, що пропонується службою DivX Video-on-Demand (VOD). Щоб створити реєстраційний код, перейдіть до розділу DivX VOD у меню налаштування пристрою. Вкажіть свій код на веб-сайті vod.divx.com для виконання процедури реєстрації і дізнайтеся більше про DivX VOD.



Windows Media та логотип Windows є торговими марками або зареєстрованими торговими марками корпорації Майкрософт у Сполучених Штатах та/або інших країнах.



HDMI, логотип HDMI та High-Definition Multimedia Interface є торговими марками або зареєстрованими торговими марками HDMI Licensing LLC у США та інших країнах.



Логотипи USB-IF є торговими марками корпорації Universal Serial Bus Implementers Forum, inc.



Регіональні повідомлення

Служба підтримки споживачів
тел.: 0-800-500-697

(дзвінки зі стаціонарних телефонів на території України безкоштовні)

для більш детальної інформації завітайте на
www.philips.ua

Компанія Philips встановлює строк служби на
даний виріб – не менше 5 років

2 Важлива інформація

Перед тим як використовувати систему домашнього кінотеатру, прочитайте і візьміть до уваги всі інструкції. Якщо виріб буде пошкоджено внаслідок недотримання інструкцій, гарантійні зобов'язання не будуть застосовуватись.

Безпека

Ризик ураження електричним струмом чи пожежі!

- Оберегайте виріб та аксесуари від дощу та води. Не ставте посудини з рідиною (наприклад, вази) поблизу пристрою. Якщо на виріб або всередину нього потрапить рідина, негайно від'єднайте виріб від розетки. Для перевірки виробу перед використанням зверніться до Центру обслуговування клієнтів Philips.
- Не ставте виріб та аксесуари поблизу відкритого вогню або інших джерел тепла, також оберегайте від тривалого потрапляння прямих сонячних променів.
- Не вставляйте сторонні предмети у вентиляційні чи інші отвори виробу.
- Якщо для вимикання пристрою використовується штепсельна вилка або штепсель, слід стежити за його справністю.
- Перед грозою від'єднайте виріб від розетки.
- Коли від'єднуєте кабель живлення, завжди тягніть за штекер, а не за кабель.

Ризик короткого замикання або пожежі!

- Перед тим як під'єднувати виріб до розетки, перевірте, чи напруга в мережі відповідає значенню напруги, вказаному на задній панелі або знизу виробу. Ніколи не під'єднуйте виріб до розетки, якщо значення напруги відрізняються.

Існує ризик травмування користувача або пошкодження системи домашнього кінотеатру!

- Для виробів, що монтуються на стіні, використовуйте лише настінний кронштейн із комплекту. Встановлюйте кронштейн на стіну, яка здатна витримати вагу виробу і настінного кріплення. Компанія Koninklijke Philips Electronics N.V. не несе відповідальності за неналежне настінне кріплення, яке спричинило нещасний випадок або травмування користувача.
- Для гучномовців, які встановлюються на підставку, використовуйте лише підставку, що додаються. Надійно прикріплюйте підставки до гучномовців. Ставте підставки на рівну горизонтальну поверхню, що може витримати вагу гучномовця та підставки.
- Не ставте виріб або інші предмети на кабелі живлення чи на інше електричне обладнання.
- Якщо виріб транспортувався за температури нижче 5°C, розпакуйте його і зачекайте, поки він нагріється до кімнатної температури, перш ніж підключати його до електромережі.
- Видиме і невидиме лазерне випромінювання у разі відкриття. Уникайте впливу променів.
- Не торкайтеся дискової оптичної лінзи всередині відділення для дисків.

Ризик перегрівання!

- Не встановлюйте виріб у закритому просторі. Завжди залишайте не менше 10 см простору навколо виробу для забезпечення належної вентиляції. Слідкуйте, щоб занавіски або інші предмети не закривали вентиляційні отвори виробу.

Ризик отруєння і забруднення навколишнього середовища!

- Не використовуйте одночасно різні типи батарей (старі та нові, вуглецеві та лужні тощо).
- Якщо батареї розряджені або Ви не плануєте користуватися пультом дистанційного керування протягом тривалого часу, батареї слід вийняти.
- Батареї містять хімічні речовини, тому утилізуйте їх належним чином.

Догляд за виробом

- Не кладіть у відділення для дисків ніяких інших предметів, окрім дисків.
- Не вставляйте у відділення для дисків деформованих або потрісканих дисків.
- Якщо Ви не плануєте користуватися пристроєм протягом тривалого часу, вийміть диски з відділення для дисків.
- Чистіть пристрій лише ганчіркою із мікроволокна.

Утилізація старого виробу і батарей



Виріб виготовлено з високоякісних матеріалів і компонентів, які можна переробити і використовувати повторно.



Позначення у вигляді перекресленого контейнера для сміття на виробі означає, що на цей виріб поширюється дія Директиви Ради Європи 2002/96/EC. Дізнайтеся про місцеву систему розділеного збору електричних і електронних пристроїв.

Чиніть відповідно до місцевих норм і не викидайте старі пристрої зі звичайним побутовим сміттям.

Належна утилізація старого пристрою допоможе запобігти негативному впливу на навколишнє середовище та здоров'я людей.



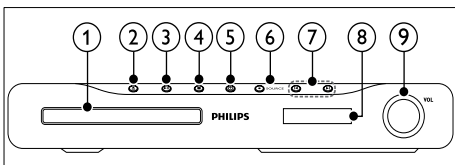
Виріб містить батареї, які відповідають Європейським Директивам 2006/66/EC і які не можна утилізувати зі звичайними побутовими відходами.

Дізнайтеся про місцеву систему розділеного збору батарей, оскільки належна утилізація допоможе запобігти негативному впливу на навколишнє середовище та здоров'я людей.

3 Система домашнього кінотеатру

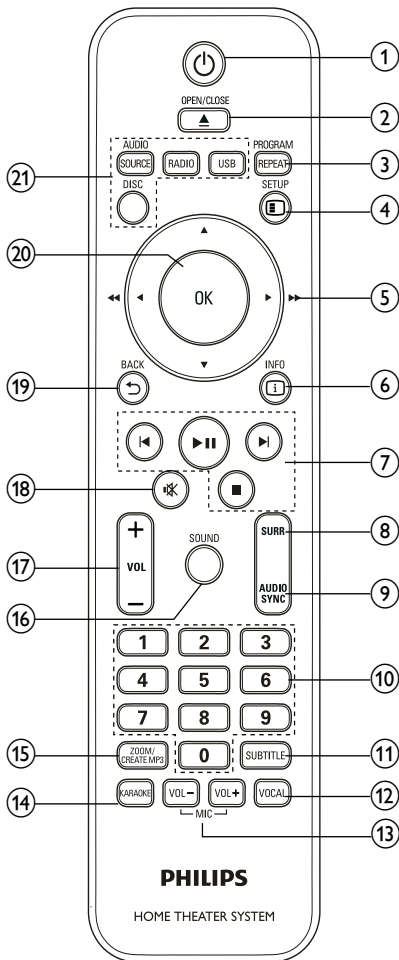
Вітаємо вас із покупкою та ласкаво просимо до клубу Philips! Щоб уповні скористатися підтримкою, яку пропонує компанія Philips, зареєструйте систему домашнього кінотеатру на веб-сайті www.philips.com/welcome.

Головний блок



- 1 Відсік для диска
- 2 ▲ (Відкрити/Закрити)
Можна відкрити або закрити відсік для диска.
- 3 ►|| (Відтворення/Пауза)
Запуск, зупинка або відновлення відтворення.
- 4 ■ (Зупинка)
 - Зупинка відтворення.
 - Дозволяє стерти попередньо встановлену радіостанцію в режимі радіо.
- 5 ⏻ (Увімкнення режиму очікування)
Увімкнення або перехід системи домашнього кінотеатру в режим очікування.
- 6 SOURCE
Вибір аудіо-/джерела відеосигналу для системи домашнього кінотеатру.
- 7 ◀/▶
 - Перехід до попередньої або наступної доріжки, розділу чи файлу.
 - Вибір попередньо встановленої станції в режимі радіо.
- 8 Індикаторна панель
- 9 Регулятор гучності

Пульт дистанційного керування



- 1 ⏻ (Увімкнення режиму очікування)
Увімкнення або перехід системи домашнього кінотеатру в режим очікування.
- 2 ▲ OPEN/CLOSE
Можна відкрити або закрити відсік для диска.

- ③ **REPEAT / PROGRAM**
- Увімкнення або вимкнення режиму повторного відтворення.
 - У режимі радіо: програмування радіостанцій.
- ④ **SETUP**
Дозволяє увійти або вийти з меню налаштувань.
- ⑤ **▲▼◀▶ (Кнопки навігації)**
- Навігація в меню.
 - У режимі відео натискайте кнопки ліворуч або праворуч, щоб виконати швидко прокрутку назад чи вперед.
 - У режимі радіо натискайте кнопки ліворуч або праворуч, щоб знайти потрібну радіостанцію; натискайте кнопки вгору або вниз, щоб відрегулювати частоту для кращого прийому.
- ⑥ **INFO**
Відображення відомостей про матеріал, що відтворюється.
- ⑦ **Кнопки відтворення**
Контроль відтворення.
- ⑧ **SURR (Об'ємний звук)**
Перемикання на об'ємний звук або стереозвук.
- ⑨ **AUDIO SYNC**
- Можна вибрати мову аудіосупроводу або каналу.
 - Натисніть і утримуйте для синхронізації аудіо- та відеосигналів. Використовуйте з кнопками +/-.
- ⑩ **Кнопки з цифрами**
Дозволяє вибрати пункт для відтворення.
- ⑪ **SUBTITLE**
Вибір мови субтитрів для відтворення відео.
- ⑫ **VOCAL**
Увімкнення або вимкнення вокалу шляхом перемикання на інший канал.
- ⑬ **MIC VOL +/-**
Збільшення або зменшення гучності мікрофона.
- ⑭ **KARAOKE**
Перемикайте різні функції караоке.
- ⑮ **CREATE MP3 / ZOOM**
- Надає доступ до меню для створення MP3.
 - Збільшення відеосцен або зображень.
- ⑯ **SOUND**
Вибір режиму звуку.
- ⑰ **VOL +/-**
Збільшує або зменшує рівень гучності.
- ⑱ **🔊 (Вимкнення звуку)**
Вимикає або вмикає звук.
- ⑲ **↶ BACK**
Повернення до попереднього меню.
- ⑳ **OK**
Дозволяє підтвердити введення або вибір.
- ㉑ **Кнопки вибору джерела**
- **AUDIO SOURCE:** Дозволяє вибрати джерело вхідного аудіосигналу.
 - **RADIO:** Доступ до FM-радіо.
 - **USB:** Перехід до USB-накопичувача.
 - **DISC:** Доступ до диска.

4 Під'єднання системи домашнього кінотеатру

У цьому розділі подано інформацію про під'єднання системи домашнього кінотеатру до телевізора та інших пристроїв. Інформацію про основні під'єднання системи домашнього кінотеатру та її аксесуарів подано у Короткому посібнику. Вичерпний інтерактивний посібник доступний на веб-сайті www.connectivityguide.philips.com.

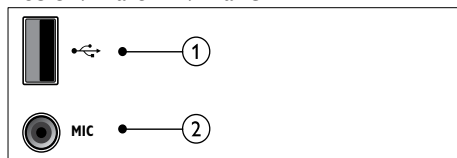
Примітка

- Інформацію щодо ідентифікації і вимог до живлення можна знайти на паспортній табличці на звороті чи внизу виробу.
- Перш ніж виконувати або змінювати будь-які під'єднання, слід перевірити, чи усі пристрої вимкнені з розеток живлення.

Роз'єми

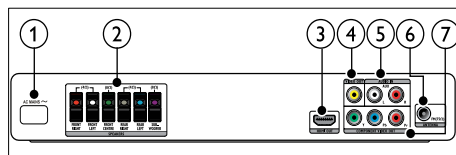
Під'єднуйте інші пристрої до системи домашнього кінотеатру.

Роз'єми на бічній панелі



- 1 **USB**
Вхід для відтворення аудіо, відео та зображень, збережених на USB-накопичувачі.
- 2 **MIC**
Аудіовхід із мікрофону.

Роз'єми на задній панелі



- 1 **МЕРЕЖА ЗМІННОГО СТРУМУ~**
Під'єднання до мережі.
- 2 **SPEAKERS**
Під'єднання до гучномовців і сабвуфера із комплекту.
- 3 **HDMI OUT**
Під'єднання до входу HDMI на телевізорі.
- 4 **VIDEO OUT-VIDEO**
Під'єднання до композитного відеовиходу на телевізорі.
- 5 **AUDIO IN-AUX**
Під'єднання до аналогового аудіовиходу на телевізорі або на аналоговому пристрої.
- 6 **FM ANTENNA**
Під'єднання FM-антени для прийому радіосигналу.
- 7 **COMPONENT VIDEO OUT-Y Pb Pr**
Під'єднання до компонентного відеовиходу на телевізорі.

Під'єднання до телевізора

Систему домашнього кінотеатру можна під'єднати до телевізора за допомогою одного із поданих нижче кабелів (від найвищої до стандартної якості відеосигналу):

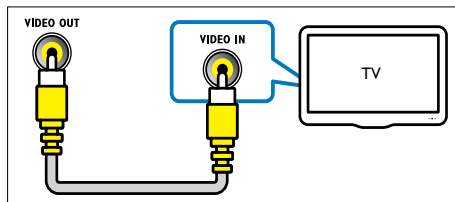
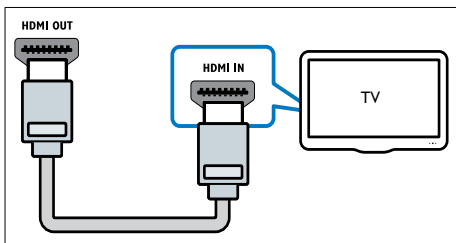
- 1 **HDMI**
- 2 **Компонентний відеокабель**
- 3 **Композитний відеокабель**

Варіант № 1: під'єднання до телевізора за допомогою HDMI

Примітка

- Якщо телевізор високої чіткості HDTV обладнано роз'ємом DVI, пристрій слід під'єднувати через адаптер HDMI/DVI.

(Кабель продається окремо)



Під'єднання аудіосигналу телевізора або іншого пристрою

Використовуйте систему домашнього кінотеатру для відтворення аудіо з телевізора або інших пристроїв (наприклад, приймача кабельного телебачення).

Варіант № 2: під'єднання до телевізора за допомогою YPbPr (компонентний відеокабель)

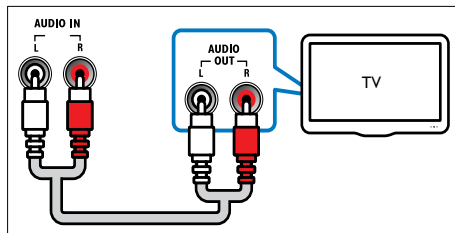
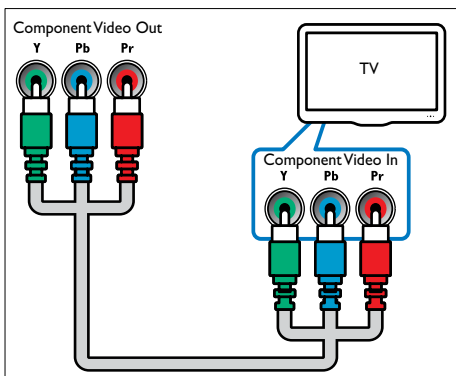
Примітка

- Компонентний відеокабель або роз'єм може бути позначено як Y Cb Cr чи YUV.

Порада

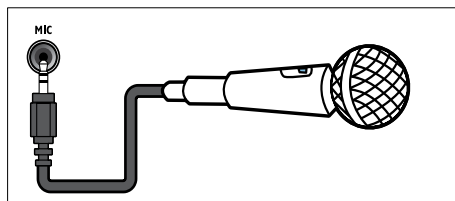
- Щоб вибрати аудіосигнал для під'єднання, натисніть **AUDIO SOURCE**.

(Кабель продається окремо)



Під'єднання мікрофона

(Мікрофон не входить у комплект)



Варіант № 3: під'єднання до телевізора за допомогою композитного відеокабелю (CVBS)

Примітка

- Композитний відеокабель або роз'єм може бути позначено як AV IN, VIDEO IN, COMPOSITE чи BASEBAND.

5 Використання системи домашнього кінотеатру

У цьому розділі подано інформацію про використання системи домашнього кінотеатру для відтворення медіафайлів із різних джерел.

Перед використанням

Необхідно:

- Виконати потрібні під'єднання та налаштування, описані в Короткому посібнику.
- Увімкніть телевизор на потрібне джерело для системи домашнього кінотеатру.

Вибір параметрів звуку

У цьому розділі описано, як вибрати оптимальні параметри звуку для відтворення файлів із музикою або відео.

Зміна режиму звуку

Вибирайте попередньо визначені режими звуку відповідно до власних потреб для відтворення відео чи музики.

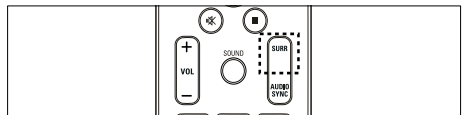


Для перегляду наявних режимів звуку кілька разів натискайте кнопку **SOUND**.

Режим звуку	Опис
ACTION / ROCK	Покращені низькі та високі частоти. Ідеально підходить для гостросюжетних фільмів та музики у стилі рок чи поп.
DRAMA / JAZZ	Чисті середні та високі частоти. Ідеальний варіант для перегляду драм та прослуховування джазу.
CONCERT/ CLASSIC	Нейтральний звук. Ідеально підходить для прослуховування концертів, знятих "на живо", та класичної музики.
SPORTS	Помірні середні частоти та ефекти об'ємного звучання забезпечують чистий вокал та реалістичне враження перебування на спортивній події.
NIGHT	Режим динамічно керованого звуку підходить для перегляду фільмів у нічний час або для ненав'язливої фонові музики.

Зміна режиму об'ємного звуку

Насолоджуйтеся абсолютним звуком завдяки режимам об'ємного звуку.



Для перегляду наявних режимів об'ємного звуку кілька разів натискайте **SURR**.

Параметр	Опис
MULTI-CHANNEL	Абсолютний багатоканальний звук для вдосконаленого відтворення фільмів.
STEREO	Двоканальний стереозвук. Ідеальний варіант для прослуховування музики.

Відтворення дисків

Ця система домашнього кінотеатру дозволяє відтворювати різноманітні диски, включаючи відеодиски, аудіодиски та диски із комбінованим медіавмістом (наприклад, CD-R із зображеннями у форматі JPEG та музичними файлами у форматі MP3).

- 1 Вставте потрібний диск у дисковод системи домашнього кінотеатру.
- 2 Натисніть кнопку **DISC**.
↳ Почнетесь відтворення диска або з'явиться головне меню диска.
- 3 Для керування відтворенням використовуйте такі кнопки:

Кнопка	Дія
Кнопки навігації	Навігація в меню.
OK	Дозволяє підтвердити введення або вибір.
▶	Запуск, зупинка або відновлення відтворення.
■	Зупинка відтворення.
◀/▶	Перехід до попередньої або наступної доріжки, розділу чи файлу.
◀◀/▶▶	Швидка прокрутка назад або вперед. Натискайте кілька разів, щоб вибрати швидкість пошуку.
ZOOM	Збільшення відеосцен або зображень.

Використання параметрів відео

Перехід до потрібних функцій під час відеоперегляду.

Примітка

- Доступні налаштування відео залежать від джерела відеосигналу.

Кнопка	Дія
▲/▼	Сповільнений пошук назад або вперед. Натискайте кілька разів, щоб вибрати швидкість пошуку. Для дисків VCD/SVCD повільний пошук назад недоступний.
AUDIO SYNC	Можна вибрати мову аудіосупроводу або каналу.
SUBTITLE	Вибір мови субтитрів для відтворення відео.
ⓘ INFO	Відображення відомостей про матеріал, що відтворюється.
REPEAT	Повторення розділу або заголовка.

Використання параметрів зображення

Перехід до потрібних функцій під час перегляду зображень.

Кнопка	Дія
▲/▼	Обернення фотографії по вертикалі або по горизонталі.
◀/▶	Поворот зображень проти або за годинниковою стрілкою.
◀/▶	Перехід до попереднього або наступного зображення.
REPEAT	Повторення потрібного файлу в папці або всієї папки.
ⓘ INFO	Відображення альбомів із фотографіями у вигляді мініатюр.

Використання параметрів аудіо

Перехід до потрібних функцій під час відтворення аудіо.

Кнопка	Дія
REPEAT	Повторення доріжки або всього диска.

Використання параметрів караоке

Перехід до потрібних функцій під час відтворення диска караоке.

Примітка

- Перед відтворенням перевірте, чи мікрофон (не входить у комплект) під'єднано до роз'єму MIC на цій системі домашнього кінотеатру.
- Перш ніж під'єднувати мікрофон, встановіть найнижчий рівень гучності, щоб запобігти "підвивання" мікрофону.

Кнопка	Дія
KARAOKE	Перемикайте різні функції караоке. [Мік. вимк.]/[Мік. увімк.] – Натисніть ◀▶ для увімкнення або вимкнення звуку мікрофона. [Гуч. 20] – Натисніть ◀▶ для встановлення стандартного рівня гучності мікрофона. [Відлуння +15] – Натисніть ◀▶ для налаштування рівня відлуння. [Тональн.] – Натисніть ◀▶ для налаштування висоти відповідно до свого голосу. [Підрахунок балів караоке] – Натисніть ◀▶ для налаштування підрахунку балів караоке під час відтворення диску DVD чи VCD.
MIC VOL +/-	Збільшення або зменшення гучності мікрофона.
VOCAL	Увімкнення або вимкнення вокалу шляхом перемикання на інший канал.

Відтворення вмісту USB-накопичувача

Систему домашнього кінотеатру обладнано роз'ємом USB, що дозволяє переглядати зображення, слухати музику або дивитися фільми, збережені на USB-накопичувачі.

- 1 Під'єднайте USB-накопичувач до системи домашнього кінотеатру.

- 2 Натисніть кнопку USB.
↳ З'явиться оглядач вмісту.
- 3 Виберіть файл і натисніть OK.
- 4 Для керування відтворенням (див. "Відтворення дисків" на сторінці 10) використовуйте кнопки відтворення.

Примітка

- Якщо USB-накопичувач не входить у роз'єм, скористайтеся кабельним USB-подовжувачем.
- Ця система домашнього кінотеатру не підтримує цифрових фотоапаратів, які для відображення фотографій передбачають встановлення програми на комп'ютер.
- USB-накопичувач має бути відформатовано з використанням файлової системи FAT або DOS, а також він має бути сумісний із класом носіїв великої ємності.

Додаткові функції відтворення з диска чи USB-пристрою

Для відтворення відео або зображень, збережених на диску або USB-накопичувачі, доступні кілька додаткових функцій.

Показ слайдів із музичним супроводом

Щоб додати до показу слайдів музичний супровід, відтворітьте музичні файли одночасно з фотофайлами. Для цього файли мають зберігатися на одному диску або USB-накопичувачі.

- 1 Виберіть потрібну аудіодоріжку і натисніть кнопку OK.
- 2 Натисніть кнопку ↶ BACK і перейдіть до папки із зображеннями.
- 3 Виберіть потрібне зображення і натисніть кнопку OK, щоб розпочати показ слайдів.
- 4 Щоб зупинити показ слайдів, натисніть кнопку ■.
- 5 Щоб зупинити відтворення музики, натисніть кнопку ■ ще раз.

Синхронізація аудіо- та відеосигналів

Якщо аудіо та відео відтворюються несинхронізовано, можна встановити затримку аудіо відповідно до відтворення відео.

- 1 Натисніть і утримуйте кнопку **AUDIO SYNC**, поки на дисплеї не з'явиться повідомлення про синхронізацію аудіо.
- 2 Щоб синхронізувати аудіо з відтворенням відео, протягом п'яти секунд тримайте натиснутою кнопку **+/-**.

Відтворення із пришвидшеним переходом на встановлений час

Швидкий перехід до потрібної частини відеоматеріалу за допомогою введення часу сцени.

- 1 Під час відеоперегляду натисніть кнопку **INFO**.
- 2 Натисніть **Кнопки навігації** та **ОК**, щоб вибрати:
 - **[Час заголовка]** : Час заголовка.
 - **[Час розділу]** : Час розділу.
 - **[Час диска]** : Час диска.
 - **[Час доріжки]** : Час доріжки.
- 3 Введіть час сцени і натисніть **ОК**.

Повторюване відтворення певного сегменту

Вибирайте відрізки аудіо або відео для повторного відтворення.

- 1 Під час відтворення натисніть **INFO**.
- 2 У меню виберіть **[Повтор АВ]**.
- 3 Натисніть **ОК**, щоб встановити точку початку.
- 4 Натисніть **ОК** ще раз, щоб встановити точку завершення.
 - ↳ Сегмент відтворюватиметься у режимі повторення.
- Щоб скасувати повторне відтворення відрізка А-В, натисніть **INFO**, виберіть **[Повтор АВ] > [Вимк.]**, після чого натисніть **ОК**.

Примітка

- Повторне відтворення можливе лише в межах однієї доріжки чи розділу.

Відтворення з радіо

На системі домашнього кінотеатру можна зберегти не більше 40 радіостанцій.

- 1 Перевірте, чи під'єднано FM-антену.
- 2 Натисніть кнопку **RADIO**.
 - ↳ Якщо не встановлено жодної радіостанції, на дисплеї з'явиться повідомлення **"AUTO INSTALL...PRESS PLAY"**. Натисніть кнопку **▶||**.
- 3 Для керування відтворенням використовуйте такі кнопки:

Кнопка	Дія
◀/▶	Вибір попередньо встановленої радіостанції.
◀◀/▶▶	Пошук радіостанції.
▲▼	Налаштування радіочастоти.
■	Натисніть і утримуйте, щоб видалити попередньо встановлену радіостанцію. Натисніть кнопку, щоб зупинити налаштування радіостанції.
PROGRAM	Вручну: натисніть один раз, щоб перейти до режиму програмування, і натисніть ще раз, щоб зберегти радіостанцію. Автоматично: натисніть та утримуйте протягом п'яти секунд, щоб знову встановити радіостанції.

Примітка

- AM-радіо та цифрове радіо не підтримуються.
- Якщо не буде виявлено жодного стереосигналу, з'явиться підказка щодо повторного налаштування радіостанцій.
- Для забезпечення оптимального сигналу ставте антену подалі від телевізора або інших джерел випромінювання.

Зміна налаштування мережі

У деяких країнах можна вибирати сітку 50 кГц або 100 кГц для пошуку FM-станцій. Внаслідок зміни налаштування мережі видаляються усі попередньо встановлені радіостанції.

- 1 Натисніть кнопку **RADIO**.
- 2 Натисніть кнопку **■**.
- 3 Натисніть і утримуйте **▶||**, поки не з'явиться повідомлення "GRID 9" (50 кГц) або "GRID 10" (100 кГц).

Відтворення аудіосигналу з телевізора або іншого пристрою

Щоб вибрати виведення аудіосигналу з під'єданого пристрою (див. 'Під'єднання аудіосигналу телевізора або іншого пристрою' на сторінці 8), кілька разів натисніть кнопку **AUDIO SOURCE**.

Створення MP3-аудіофайлів

Використовуйте систему домашнього кінотеатру для перетворення аудіо компакт-дисків в аудіофайли формату MP3.

- 1 Вставте аудіо компакт-диск (CDDA/HDCCD) у систему домашнього кінотеатру.
- 2 Під'єднайте USB-накопичувач до системи домашнього кінотеатру.
- 3 Під час відтворення аудіо натисніть кнопку **CREATE MP3**.
- 4 Виберіть **[Так]** і для підтвердження натисніть **OK**.

CREATE MP3			
OPTIONS		TRACK	
Speed	Normal	<input type="radio"/> Track01	04:14
Bitrate	128kbps	<input type="radio"/> Track02	04:17
CRT ID3	Yes	<input type="radio"/> Track03	03:58
Device	USB1	<input type="radio"/> Track04	04:51
SUMMARY		<input type="radio"/> Track05	03:53
Select Track	0	<input type="radio"/> Track06	04:09
Time	00:00	<input type="radio"/> Track07	04:38
Start	Exit	Select All	Deselect All

- 5 На панелі **[ПАРАМЕТРИ]** виберіть потрібні параметри і натисніть **OK**.
 - **[Швидкість]:** вибір швидкості запису у файл.
 - **[Шв. пер. дан.]:** вибір якості перетворення.
 - **[Текст у ID3]:** копіювання інформації про доріжки у файли MP3.
 - **[Пристрій]:** вибір USB-накопичувача, на якому зберігаються файли MP3.
- 6 Щоб відкрити панель **▶**, натисніть кнопку **[ДОР.]**.
- 7 Виберіть аудіодоріжку і натисніть кнопку **OK**.
 - **[Вибрати все]:** вибір усіх доріжок.
 - **[Скасув. все виділення]:** скасування вибору всіх доріжок.
- 8 Для перетворення файлу виберіть у меню пункт **[Пуск]**, після чого натисніть **OK**.
 - ↳ На USB-накопичувачі буде створено нову папку, де зберігатимуться всі нові аудіофайли у форматі MP3.
 - Щоб вийти з меню, виберіть пункт **[Вийти]** і натисніть кнопку **OK**.



Примітка

- Під час перетворення не натискайте жодних кнопок.
- Файли з компакт-дисків DTS та дисків, захищених від копіювання, перетворенню не підлягають.
- Для зберігання файлів у форматі MP3 не можна використовувати USB-накопичувач, захищений від запису або захищений паролем.

6 Зміна параметрів





У цьому розділі подано інформацію про зміну параметрів системи домашнього кінотеатру.



! Увага!

- Більшість параметрів встановлено за замовчуванням із використанням оптимальних для системи домашнього кінотеатру значень. Якщо немає потреби змінювати параметри, найкраще користуватися параметрами за замовчуванням.

Доступ до меню налаштувань

- Натисніть кнопку  SETUP.
↳ З'явиться таке меню.


Символ	Опис
	[Загальні налаштування]
	[Налаштування аудіо]
	[Налаштування відео]
	[Персональні налаштування]

- Виберіть меню налаштування, потім натисніть кнопку **OK**. Як змінити параметри системи домашнього кінотеатру, див. у наступних розділах.
- Натисніть  **BACK**, щоб повернутися до попереднього меню, або натисніть  **SETUP**, щоб вийти.

Примітка

- Параметр, який відображається сірим, змінити неможливо.

Зміна загальних налаштувань

- Натисніть  **SETUP**.
- Виберіть [**Загальні налаштування**], після чого натисніть **OK**.
- Виберіть і встановіть такі параметри:
 - [Блокув. диска]:** Обмеження відтворення диска. Для розблокування диска перед відтворенням потрібно ввести пароль (PIN-код).
 - [Приглуш. яскр.]:** Зміна рівня яскравості дисплея.
 - [Мова екранного меню]:** Вибір мови екранного меню.
 - [Екранна заставка]:** Увімкнення або вимкнення режиму екранної заставки. У разі увімкнення режиму екранної заставки екран переходить у стан бездіяльності через 10 хвилин бездіяльності пристрою (наприклад, у режимі паузи або зупинки).
 - [Таймер вимкнення]:** Налаштування таймера вимкнення на перемикання системи домашнього кінотеатру у режим очікування у визначений час.
 - [Авт. у реж. оч.]:** Увімкнення або вимкнення автоматичного переходу у режим очікування. У разі увімкнення автоматичного переходу у режим очікування система домашнього кінотеатру переходить у режим очікування через 30 хвилин бездіяльності пристрою (наприклад, у режимі паузи або зупинки).
 - [Код DivX(R) VOD]:** Відображення реєстраційного коду DivX VOD для системи домашнього кінотеатру.
- Натисніть кнопку **OK**, щоб підтвердити вибір.

Примітка

- Перед придбанням аудіофайлів DivX та їх відтворення в системі домашнього кінотеатру, зареєструйте систему домашнього кінотеатру на веб-сайті www.divx.com, використавши для цього код DivX VOD.

Зміна параметрів аудіо

- 1 Натисніть **SETUP**.
- 2 Виберіть **[Налаштування аудіо]**, після чого натисніть **OK**.
- 3 Виберіть і встановіть такі параметри:
 - **[Гучність гучномовців]:** Налаштування рівня гучності кожного гучномовця для отримання ідеального балансу аудіо.
 - **[Затримка гучном.]:** Встановлення часу затримки для центрального та задніх гучномовців, щоб звук із усіх гучномовців одночасно досягав слухача.
 - **[Аудіо HDMI]:** Увімкнення або вимкнення надходження аудіосигналу стандарту HDMI для телевізора.
 - **[Синх. аудіо]:** Встановлення часу затримки відтворення звуку під час перегляду відеодиска.
 - **[Prologic II Mode]:** вибір режиму 5.1-канального об'ємного звуку відповідно до відтворюваного відео або музичної композиції.
- 4 Натисніть кнопку **OK**, щоб підтвердити вибір.

- **[Налаштув. HDMI]:** Вибір роздільної здатності відео HDMI та широкоекранного формату для телевізора. Параметр широкоекранного режиму доступний лише у телевізорах із підтримкою широкоекранного режиму 16:9.
 - **[Прогресивна]:** Увімкнення або вимкнення режиму послідовної розгортки.
 - **[HDMI JPEG]:** Відображення або скасування відображення зображень високої чіткості формату JPEG.
- 4 Натисніть кнопку **OK**, щоб підтвердити вибір.

Примітка

- Оптиміальне налаштування встановлюється для телевізора автоматично. Якщо це налаштування потрібно змінити, перевірте, чи телевізор підтримує нове налаштування.
- Деякі налаштування відео залежать від джерела відеосигналу. Перевірте, чи диск і телевізор підтримують те чи інше налаштування або функцію.
- Для встановлення параметрів, що стосуються HDMI, телевізор має бути під'єднано за допомогою кабелю HDMI.
- Для налаштувань, що стосуються відео в режимі послідовної розгортки або компонентного відео, телевізор має бути під'єднано за допомогою компонентного відеокабелю.

Примітка

- Для встановлення параметрів, що стосуються HDMI, телевізор має бути під'єднано за допомогою кабелю HDMI.

Зміна параметрів відео

- 1 Натисніть **SETUP**.
- 2 Виберіть **[Налаштування відео]**, після чого натисніть **OK**.
- 3 Виберіть і встановіть такі параметри:
 - **[ТВ-система]:** Вибір телевізійної системи, сумісної з телевізором.
 - **[Дисплей ТВ]:** Вибір формату зображення відповідно до розміру екрана телевізора.
 - **[Парам. зображ.]:** Вибір попередньо визначеного параметра кольору.

Зміна персональних налаштувань

- 1 Натисніть **SETUP**.
- 2 Виберіть **[Персональні налаштування]**, після чого натисніть **OK**.
- 3 Виберіть і встановіть такі параметри:
 - **[Аудіо]:** Вибір мови аудіосупроводу для відтворення відео.
 - **[Субтитри]:** Вибір мови субтитрів для відтворення відео.
 - **[Меню диска]:** Вибір мови меню для відеодиска.

- **[Батьків. налаштув.]:** Обмеження доступу до дисків, які записано з відповідними рейтингами. Для відтворення усіх дисків без урахування рейтингу вибирайте рівень "8".
- **[PBC]:** Відображення або пропускання меню вмісту для дисків VCD та SVCD.
- **[Відображ. MP3/JPEG]:** Відображення папок із файлами формату MP3/JPEG або усіх файлів.
- **[Пароль]:** Встановлення або зміна PIN-коду для відтворення диска із обмеженим використанням. Якщо у Вас немає PIN-коду або Ви його забули, введіть "0000".
- **[Субтитри DivX]:** Вибір набору символів, що підтримує субтитри DivX.
- **[Про версію]:** Відображення даних про версію програмного забезпечення системи домашнього кінотеатру.
- **[Стандартні]:** Скидання налаштувань системи домашнього кінотеатру до стандартних налаштувань, встановлених виробником.

4 Натисніть кнопку **ОК**, щоб підтвердити вибір.

Примітка

- Якщо потрібна мова меню диска недоступна, у списку можна вибрати **[Інші]** і ввести код мови із чотирьох цифр, який зазначено на звороті цього посібника.
- Якщо вибрати мову, якої немає на диску, система домашнього кінотеатру буде використовувати мову диска за замовчуванням.
- Налаштування блокування диска, пароля (PIN-коду) та батьківського контролю скинути до стандартних значень неможливо.

7 Оновлення програмного забезпечення

Перш ніж виконувати оновлення, порівняйте поточну версію програмного забезпечення системи домашнього кінотеатру з найновішою версією програмного забезпечення, доступною на веб-сайті Philips.

Порівняння версії програмного забезпечення

- 1 Натисніть кнопку **SETUP**.
- 2 Виберіть **[Персональні налаштування] > [Про версію.]**, потім натисніть **ОК**.
 - ↳ З'явиться інформація про версію програмного забезпечення.

Оновлення програмного забезпечення з диска CD-R або USB-накопичувача

- 1 Перевірте наявність найновішої версії програмного забезпечення на веб-сайті www.philips.com/support.
 - Знайдіть модель свого пристрою і натисніть "software&drivers".
- 2 Завантажте програмне забезпечення на диск CD-R або USB-накопичувач.
- 3 Вставте диск CD-R або під'єднайте USB-накопичувач до системи домашнього кінотеатру.
- 4 Виконайте вказівки на екрані телевізора, щоб підтвердити оновлення.
 - ↳ Після завершення система домашнього кінотеатру автоматично вимкнеться й увімкнеться знову.
 - Якщо цього не станеться, вийміть на кілька секунд кабель живлення з розетки та увімкніть його знову.



Увага!

- Під час оновлення програмного забезпечення не вимикайте живлення і не виймайте диск CD-R або USB-накопичувач, оскільки це може пошкодити систему домашнього кінотеатру.

8 Специфікації пристрою



Примітка

- Технічні характеристики та дизайн виробу можуть змінюватися без попередження.

Регіональний код

Інформацію про те, який регіон підтримує ця система домашнього кінотеатру, дивіться на таблиці з даними на задній або нижній панелі.

Country	DVD
Europe, United Kingdom	
Asia Pacific, Taiwan, Korea	
Latin America	
Australia, New Zealand	
Russia, India	
China	

Носії для відтворення

DVD-Video, DVD+R/+RW, DVD-R/-RW, DVD+R DL, CD-R/CD-RW, аудіо компакт-диск, відео компакт-диск/SVCD, компакт-диск із фотографіями, файлами MP3, WMA або DivX, USB-накопичувач

Формати файлів

- Аудіо: .mp3, .wma
- Відео: .divx, .divx ultra, .mpeg, .mpg
- Зображення: .jpeg, .jpg

Підсилювач

- Загальна вихідна потужність:
 - HTS3510: 300 Вт RMS (30% THD)
 - HTS3520: 600 Вт RMS (30% THD)
- Частотна характеристика: 20 Гц – 20 кГц
- Співвідношення "сигнал-шум": > 65 дБ (CCIR) / (за шкалою А)
- Вхідна чутливість:
 - AUX: 2 В

Video

- Система сигналів: PAL / NTSC
- Вихід HDMI: 480i/576i, 480p/576p, 720p, 1080i, 1080p

Звук

- Частота дискретизації:
 - MP3: 32 кГц, 44,1 кГц, 48 кГц
 - WMA: 44,1 кГц, 48 кГц
- Постійна швидкість передачі даних:
 - MP3: 112-320 кбіт/с
 - WMA: 64-192 кбіт/сек

Радіо

- Діапазон налаштування: FM 87,5-108 МГц (50/100 кГц)
- Співвідношення "сигнал-шум": FM 50 дБ
- Частотна характеристика: FM 180 Гц – 10 кГц

USB

- Сумісність: Hi-Speed USB (2.0)
- Підтримка класу: UMS (клас накопичувачів USB)
- Файлова система: FAT12, FAT16, FAT32
- Максимальний об'єм пам'яті: < 160 Гб

Головний блок

- Живлення:
 - Латинська Америка/Азіатсько-Тихоокеанський регіон: 110-240 В, 50-60 Гц
 - Китай/Росія/Індія: 220-240 В змінного струму, 50 Гц
- Потужність:
 - HTS3510: 60 Вт
 - HTS3520: 100 Вт
- Споживання електроенергії в режимі очікування: ≤ 0,9 Вт
- Розміри (ШхВхГ): 360 x 58 x 320 (мм)
- Вага: 2,84 кг

Сабвуфер

- Опір: 8 Ом
- Динаміки: низькочастотний динамік 165 мм (6,5 дюймів)
- Розміри (ШхВхГ): 122,6 x 307 x 369 (мм)
- Вага: 3,84 кг
- Довжина кабелю: 3 м

Гучномовці

- Система: повнодіапазонні сателітні
- Опір гучномовців: 8 Ом (центр.), 4 Ом (передн./задн.)
- Динаміки: 3-дюймові, повнодіапазонні
- Частотна характеристика: 150 Гц – 20 кГц
- Розміри (ШхВхГ):
 - Центральний: 160,9 x 95 x 92 (мм)
 - Передній/задній: 95 x 160,9 x 87 (мм)
- Вага:
 - Центральний: 0,77 кг
 - HTS3510 – Передній/задній: 0,56 кг/кожен
 - HTS3520 – Передній/задній: 0,68 кг/кожен
- Довжина кабелю:
 - Центральний: 2 м
 - Передній: 3 м
 - Задній: 10 м

Технічні характеристики лазера

- Тип: напівпровідниковий лазер GaAlAs (CD)
- Довжина хвилі: 645 - 665 нм (DVD), 770 - 800 нм (CD)
- Вихідна потужність: 6 мВт (DVD), 7 мВт (VCD/CD)
- Відхилення променя: 60 градусів

9 Усунення несправностей



Попередження

- Небезпека ураження електричним струмом. Ніколи не знімайте корпус пристрою.

Щоб зберегти дію гарантії, ніколи не намагайтеся самостійно ремонтувати пристрій. Якщо під час використання цього програвача виникають певні проблеми, перш ніж звертатися до центру обслуговування, скористайтеся наведеними нижче порадами. Якщо це не вирішить проблему, зареєструйте свій виріб і отримайте підтримку на веб-сайті www.philips.com/welcome.

Якщо Ви звернетесь до Philips, Вас запитують модель та серійний номер виробу. Номер моделі та серійний номер вказані на задній панелі або знизу пристрою. Запишіть тут цифри:
№ моделі _____
Серійний номер _____

Головний блок

Кнопки на домашньому програвачі не працюють.

- Від'єднайте систему домашнього кінотеатру від розетки на кілька хвилин, а потім знову підключіть до мережі.

Зображення

Зображення відсутнє.

- Перевірте, чи телевізор налаштовано на потрібне джерело для цієї системи домашнього кінотеатру.
- Якщо це відбувається під час зміни телевізійної системи, слід перейти у стандартний режим: 1) Натисніть **▲**, щоб відкрити відділення для дисків. 2) Натисніть **Кнопки з цифрами '3'**.
- Якщо зображення відсутнє, коли увімкнено режим послідовної розгортки, слід перейти у стандартний режим: 1) Натисніть **▲**, щоб відкрити відділення для дисків. 2) Натисніть **Кнопки з цифрами '1'**.

Відсутнє зображення у випадку під'єднання HDMI.

- Перевірте справність кабелю HDMI. Замініть кабель HDMI на новий.
- Якщо це відбувається під час зміни роздільної здатності HDMI, слід перемкнути у стандартний режим: 1) Натисніть **▲**, щоб відкрити відділення для дисків. 2) Натисніть **Кнопки з цифрами '1'**.

Звук

Звук відсутній.

- Перевірте під'єднання аудіокабелів і виберіть відповідне джерело вхідного сигналу (наприклад, **AUDIO SOURCE**) для пристрою, вміст якого потрібно відтворити.

Відсутній звук у випадку під'єднання HDMI.

- Якщо під'єднаний пристрій не сумісний із HDCP (High-bandwidth Digital Content Protection) або ж сумісний лише з DVI, звук може бути відсутній. Виконайте аналогове або цифрове аудіопід'єднання.
- Перевірте, чи увімкнено **[Аудіо HDMI]**.

Немає звуку під час телевізійної програми.

- Під'єднайте аудіокабель із аудіовходу системи домашнього кінотеатру до аудіовходу телевізора і кілька разів натисніть **AUDIO SOURCE**, щоб вибрати відповідне джерело аудіосигналу.

Спотворений звук або відлуння.

- Перевірте, чи вимкнено гучність звуку телевізора або встановіть мінімальне значення гучності, якщо аудіо відтворюється через систему домашнього кінотеатру.

Аудіо та відео відтворюються несинхронізовано.

- 1) Натисніть і утримуйте **AUDIO SYNC**. 2) Протягом п'яти секунд натисніть **+/-**.

Відтворення

Диск неможливо відтворити.

- Почистіть диск.
- Перевірте, чи система домашнього кінотеатру підтримує цей тип дисків (див. 'Специфікації пристрою' на сторінці 17).
- Перевірте, чи система домашнього кінотеатру підтримує регіональний код DVD-диска.
- У разі використання дисків DVD±RW або DVD±R перевірте, чи їх було фіналізовано.

Неможливо відтворити відеофайли DivX.

- Перевірте, чи файл DivX закодовано відповідно до профілю "Home Theater Profile" за допомогою кодера DivX.
- Перевірте повноту відеофайлу DivX.

Субтитри DivX не відображаються належним чином.

- Перевірте, чи файл субтитрів має таку ж назву, що й файл із фільмом.
- Виберіть потрібний набір символів:
1) Натисніть **⏏** **SETUP**. 2) Виберіть **[Персональні налаштування]**. 3) Виберіть **[Субтитри DivX]**. 4) Виберіть набір символів, що підтримується. 5) Натисніть **OK**.

Вміст USB-накопичувача неможливо прочитати.

- Перевірте, чи формат USB-накопичувача сумісний із цією системою домашнього кінотеатру (див. 'Специфікації пристрою' на сторінці 17).
- USB-накопичувач має бути відформатовано з використанням файлової системи, яка підтримується системою домашнього кінотеатру (NTFS не підтримується).

На екрані телевізора відображається повідомлення "Немає доступу" або "x".

- Виконати операцію неможливо.

10 Показчик

D

DivX

субтитри

15

M

MP3

створення файлів MP3

13

U

USB

відтворення

11

оновлення програмного забезпечення

16

З

звук

об'ємний

9

режим

9

усунення несправностей

19

зміна параметрів

14

зображення

показ слайдів

11

усунення несправностей

19

P

радіо

відтворення

12

налаштування

12

налаштування мережі

13

програма

12

регіональний код

17

роз'єми

7

Б

безпека

3

В	
відео	
параметри	10
параметри	15
синхронізація з аудіо	12
відтворення	
USB-накопичувач	11
диск	10
параметри	10
радіо	12
усунення несправностей	20
Д	
диск	
відтворення	10
диски, що підтримуються	17
догляд	4
догляд за виробом	4
Ф	
формати файлів	17
А	
аудіо	
мова	10, 15
під'єднання	8
синхронізація з відео	12
У	
усунення несправностей	19
утилізація виробу	4
К	
караоке	
мікрофон	8
контактна інформація	19
М	
мова	
аудіо	15
екранне меню	14
меню диска	15
субтитри	15

О	
огляд	
головний блок	5
пульт дистанційного керування	5
роз'єми	7
Т	
телевізор	
аудіо з телевізора	8, 13
підключення	7
С	
специфікації пристрою	17
субтитри	
мова	10
П	
параметри	
батьківський контроль	15
відео	15
відновлення стандартних налаштувань	15
загальні	14
параметри	15
пароль	15
переробка	4
підключення	
аудіо з телевізора	8, 13
інші пристрої	8
мікрофон	8
посібник	7
телевізор	7
підсилювач	17
повтор	10, 12
показ слайдів	
показ слайдів із музичним супроводом	11
послідовна розгортка	2
пошук відео за часом	12
програмне забезпечення	
версія	16
оновлення	16
пульт дистанційного керування	5

Language Code

Abkhazian	6566
Afar	6565
Afrikaans	6570
Amharic	6577
Arabic	6582
Armenian	7289
Assamese	6583
Avestan	6569
Aymara	6589
Azerhijani	6590
Bahasa Melayu	7783
Bashkir	6665
Belarusian	6669
Bengali	6678
Bihari	6672
Bislama	6673
Bokmål, Norwegian	7866
Bosanski	6683
Brezhoneg	6682
Bulgarian	6671
Burmese	7789
Castellano, Español	6983
Catalán	6765
Chamorro	6772
Chechen	6769
Chewa; Chichewa; Nyanja	7889
中文	9072
Chuang; Zhuang	9065
Church Slav; Slavonic	6785
Chuvash	6786
Corsican	6779
åesky	6783
Dansk	6865
Deutsch	6869
Dzongkha	6890
English	6978
Esperanto	6979
Estonian	6984
Euskara	6985
äÏËÓËÏ	6976
Faroese	7079
Français	7082
Frysk	7089
Fijian	7074
Gaelic; Scottish Gaelic	7168
Gallegan	7176
Georgian	7565
Gikuyu; Kikuyu	7573
Guarani	7178
Gujarati	7185
Hausa	7265
Herero	7290
Hindi	7273
Hiri Motu	7279
Hrwatski	6779
Ido	7379
Interlingua (International)	7365
Interlingue	7365
Inuktitut	7385

Inupiaq	7375
Irish	7165
Íslenska	7383
Italiano	7384
Ivrit	7269
Japanese	7465
Javanese	7486
Kalaallisut	7576
Kannada	7578
Kashmiri	7583
Kazakh	7575
Kernewek	7587
Khmer	7577
Kinyarwanda	8287
Kirghiz	7589
Komi	7586
Korean	7579
Kuanyama; Kwanyama	7574
Kurdish	7585
Lao	7679
Latina	7665
Latvian	7686
Letzeburgesch;	7666
Limburgan; Limburger	7673
Lingala	7678
Lithuanian	7684
Luxembourgish;	7666
Macedonian	7775
Malagasy	7771
Magyar	7285
Malayalam	7776
Maltese	7784
Manx	7186
Maori	7773
Marathi	7782
Marshallese	7772
Moldavian	7779
Mongolian	7778
Nauru	7865
Navaho; Navajo	7886
Ndebele, North	7868
Ndebele, South	7882
Ndonga	7871
Nederlands	7876
Nepali	7869
Norsk	7879
Northern Sami	8369
North Ndebele	7868
Norwegian Nynorsk;	7878
Occitan; Provençal	7967
Old Bulgarian; Old Slavonic	6785
Oriya	7982
Oromo	7977
Ossetian; Ossetic	7983
Pali	8073
Panjabi	8065
Persian	7065
Polski	8076
Português	8084

Pusho	8083
Russian	8285
Quechua	8185
Raeto-Romance	8277
Romanian	8279
Rundi	8278
Samoan	8377
Sango	8371
Sanskrit	8365
Sardinian	8367
Serbian	8382
Shona	8378
Shqip	8381
Sindhi	8368
Sinhalese	8373
Slovensky	8373
Slovenian	8376
Somali	8379
Sotho; Southern	8384
South Ndebele	7882
Sundanese	8385
Suomi	7073
Swahili	8387
Swati	8383
Svenska	8386
Tagalog	8476
Tahitian	8489
Tajik	8471
Tamil	8465
Tatar	8484
Telugu	8469
Thai	8472
Tibetan	6679
Tigrinya	8473
Tonga (Tonga Islands)	8479
Tsonga	8483
Tswana	8478
Türkçe	8482
Turkmen	8475
Twi	8487
Uighur	8571
Ukrainian	8575
Urdu	8582
Uzbek	8590
Vietnamese	8673
Volapuk	8679
Walloon	8765
Welsh	6789
Wolof	8779
Xhosa	8872
Yiddish	8973
Yoruba	8979
Zulu	9085

