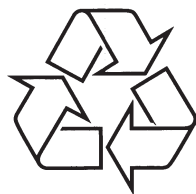


Registreerige oma toode ja saage abi kodulehelt
www.philips.com/welcome

DVD kodukino
MCD 802



Külastage Philipsit internetis:
<http://www.philips.com>



Eestikeelne kasutusjuhend

1 Oluline	4	7 Heli kohandamine	19
Ohutus.....	4	Helitugevuse muutmine.....	19
Märkused	5	Heli võimendamine	19
2 Teie DVD kodukino	7	Heli summutamine	19
Tutvustus.....	7	Eelseadistatud heliefekti valimine	19
Mis on korbis.....	7	Bassi võimendamine	19
Ülevaade baasüksusest	8	8 Seadistuste kohandamine	20
Ülevaade kaugjuhtimispuuldist.....	9	Üldised seadistused	20
3 Ühendused	11	Audio seadistused	20
Juhtkaabli ühendamine.....	11	Video seadistused	21
Kõlarite ühendamine.....	11	Eelsitused	22
Televiisori (video) ühendamine.....	11	6 Raadio kuulamine	24
Välise audiosüsteemi ühendamine (vabal valikul).....	13	Raadiojaamale esmakordselt häälestamine	24
FM antenni ühendamine	13	Raadiojaamale häälestamine	24
Vooluvõrguga ühendamine	13	Raadiojaama uuesti installeerimine	24
4 Alustamine	14	Raadiojaamade programmeerimine manuaalselt	24
Kaugjuhtimispuuldi patareide paigaldamine	14	Eelseadistatud raadiojaama valimine	24
Kellaaja määramine	14	Eelseadistatud raadiojaama kustutamine	24
Sisse lülitamine	14	9 Teised funktsioonid	25
Õige allika valimine televiisoril.....	14	Äratuse aja määramine	25
Õige televiisorisüsteemi valimine	15	Unetaimeri määramine	25
Süsteemi menüü keele muutmine	15	Karaoke	25
Progressiivse skaneerimise sisse lülitamine..	15	Välise allika taasesitamine	26
5 Taasesitamine	16	MP3 faili loomine	26
Plaatide taasesitamine.....	16	Digitaalsalvestajaga salvestamine.....	27
Taasesitamine USBlt.....	16	Kõrvklappidega kuulamine.....	27
DivX video taasesitamine.....	16	10 Tooteinfo	28
Piltide vaatamine	17	Tehnilised andmed.....	28
Taasesituse kontroll.....	17	Toetatud plaadiformaadid	29
Taasesituse valikud.....	18	USB taasesituse informatsioon	29
		Hooldus.....	29
		11 Probleemide lahendamine	30
		12 Sõnaraamat	32

1. OLULINE

Ohutus

Teadke neid sümboleid



ELEKTRILÖÖGI OHT

ÄRGE AVAGE

HOIATUS: ELEKTRILÖÖGI SAAMISE RISKI VÄHENDAMISEKS ÄRGE EEMALDAGE SEADME ÜMBRIST (EGA TAGUST). SEADME SEES EI OLE ÜHTEGI KASUTAJELE MÕELDUD OSA. PARANDUSTEENUSE SAAMISEKS PÕÖRDUGE KVALIFITSEERITUD TÖÖTAJATE POOLE.



See "välgulöök" vihjab isoleerimata materjalile üksuse sees, mis võib põhjustada elektrilöögi. Kõigi ohutuseks teie majapidamises, ärge palun eemaldage toote kesta.

"Hüüumärk" viitab funktsioonidele või omadustele, mille kohta peaksite lugema kaasasolevat kirjandust, et vältida töötamise ajal ja hooldades probleeme.

HOIATUS: Tuleohtu ja elektrisõki ohtu

vähendamiseks, ei tohiks seade olla paljastatud vihmale või niiskusele ega tohiks asetada sellele veega täidetud esemeid nagu vaasid.

ETTEVAATUST: Elektrišoki vältimiseks sisestage pistiku lai haru laia avasse pistikupesas, sisestage lõpuni.

Olulised ohutusalsed nõuanded

1. Lugege juhiseid.
2. Säilitage need juhised.
3. Pöörake tähelepanu hoiatustele.
4. Järgige kõiki juhiseid.
5. Ärge kasutage seadet vee läheduses.
6. Puhastage vaid kuiva lapiga.
7. Ärge katke ventilatsiooniavasid. Paigaldage vastavalt tootja soovitudele.
8. Ärge paigaldage soojusallika, nagu radiaator, soojusseadme, ahju või teiste seadmete

kaasa arvatud võimendid, lähedusse.

9. Kindlustage, et voolujuhtme peal ei käidaks ja et seda ei pigistataks, eriti pistiku lähedusest, pistikupesast ja seadmest väljumise kohast.
10. Kasutage lisaseadmeid/aksessuaare, mis on lubatud tootja poolt.
11. Kasutage vaid ratastega alust, alust, statiivi, kronsteini või lauda, mis on lubatud tootja poolt või mida müüakse koos seadmega. Kui kasutate ratastega alust, olge ettevaatlik aluse/seadme liigutamisel, et vältida katki minemist.
12. Ühendage see seade vooluvõrgust välja äikesetormide ajal või kui te ei plaani seda pikka aega kasutada.
13. Jätke kõik hooldustööd vastavate spetsialistide jaoks. Hooldustöid on vaja, kui seade on kahjustatud ükskõik mil viisil, nagu näiteks voolujuhe või pistik on katki, vesi või esemed on sattunud seadmesse, seade on olnud vihma käes või niiskuses, ei tööta normaalselt, või on maha kukkunud.
14. Patareide kasutamine ETTEVAATUST - Vältimaks patareide lekkimist, mis võib lõppeda seadme kahjustumisega, vara kahjustusega või kehavigastustega:
 - Paigaldage kõik patareid õigesti, + ja - nagu seadmel märgitud.
 - Ärge kasutage erinevat tüüpi patareisid korraga (vanu ja uusi või leelis ja süsinik jne.).
 - Eemaldage patareid, kui seadet ei kasutata pikka aega.
15. Seadet tuleb kaitsta pritsmete ja tilkuvate vedelike eest.
16. Ärge asetage ohuallikaid seadmele (näiteks vedelikega täidetud esemeid, süüdatud küünlaid).
17. See toode võib sisaldada pliidi ja elavhõbedat. Materjalide ära viskamine võib olla reguleeritud keskkonnanõuetega. Äraviskamise või ümbertöötlemise informatsiooni saamiseks, kontakteeruge oma kohalike võimudega või elektroonilise tööstuse liiduga: www.eiae.org.



... SÕNARAAMAT

Peatükk

Osa filmist või muusikast DVDl, mis on väiksem kui pealkiri. Pealkiri koosneb mitmest peatükist. Igal peatükil on peatüki number, mis võimaldab leida kindla peatüki.

Plaadi menüü

Ekraani pilt, mis võimaldab valida kujutisi, helisid, subtiitreid, mitmeid nurki jne, mis on DVDl.

PMC

Pulsi koodi modulatsioon. Digitaalse audio kodeerimise süsteem.

Regiooni kood

Süsteem, mis võimaldab mängida plaate vaid määratud piirkonnas. Seade mängib plaate, millel on sobilikud regiooni koodid. Leiate regiooni koodid toote sidistuselt. Mõned plaadid on sobilikud rohkem kui ühe piirkonnaga (või ALL (kõikide) piirkondadega)).

S-Video

Analoog video ühendus. See saab üle kanda selget pildi kvaliteeti saates erinevaid signaale luminentsusest ja värvist ühendatud seadmesse. Saate kasutada seda vaid juhul, kui teie televisooril on S-Video pesa.

Vanemlik kontroll

DVD funktsioon, et piirata plaadi taasesitust vastavalt kasutajate vanusepiirangutele igas riigis. Piirangud varieeruvad plaaditi. Kui funktsioon on aktiveeritud, keelatakse plaadi taasesitus, kui selle hinnang on kõrgem, kui eelnevalt määratud.

VIDEO OUT pesa

Kollane pesa, mis saadab DVD video pildi televisoris.

Ümbritsev heli

Süsteem, mis loob realistliku kolmedimensioonilise heliefekti. See saavutatakse tavaliselt mitme kõlariga, mis on paigutatud kuulaja ümber.

12. SÕNARAAMAT

Analoog audio

Heli, mis pole muundatud numbriteks. Analoog heli on saadaval, kui kasutate AUDIO LEFT/RIGHT. Need valged ja punased pesad saadavad audio läbi kahe kanali, vasaku ja parema.

AUDIO OUT pesad

Punased ja valged pesad, mis saadavad audio teise seadmesse (televiisorisse, stereosse jne.).

Biti kiirus

Biti kiirus on bittide arv, mida töödeldakse ajaühikus. Biti kiirust mõõdetaks tavaliselt bittide arvuga sekundis (kilobitte sekundis: kbps). Biti kiirus on võrdväärne info ülekandmise kiirusega (info kiirusega).

Digitaalne audio

Digitaalne audio on helisignaal, mis on muundatud numbrilisteks väärtusteks. Digitaalset heli saab üle kanda läbi mitme kanali. Analoogheli saab üle kanda vaid läbi kahe kanali.

DivX®

DivX® koodek on patenteeritud MPEG-4 põhinev video kokku surumise formaat, mis on arendatud DivX® poolt. See saab vähendada faili suurust digitaalsel videol ja ikka säilitada kõrge visuaalse kvaliteedi.

Dolby Digital

Ümbritseva heli süsteem, mis on arendatud Dolby Laboratories poolt, mis sisaldab kuni 6 kanalit digitaalset audiot (esi vasak ja parem, ümbritsev vasak ja parem, keskmine ja subwoofer).

HDMI

Kõrgdefiniitsiooniline multimeedia kasutajaliides, mis saab üle kanda kokku pakkimata kõrgkvaliteetset videot ja digitaalset mitmekanali heli. See tagab kõrgkvaliteetse pildi ja heli kvaliteedi, täiesti müravaba. HDMI on täiesti sobilik DVIga.

HDMI standardid nõuavad, et HDMI või DVI tooteid saaks ühendada ilma HDCPta, mis paistab Video või Audio väljundis.

JPEG

Väga tavaline digitaalse pildi formaat. Piltide kokkusurumise süsteem, mille lõi Joint Photographic Expert Group, mis põhjustab vaid väikse muutuse pildikvaliteedis, vaatamata suurele kokkupakkimisele. Faili tunneb ära nende laiendite .jpg või .jpeg järgi.

Kuvasuhe

Kuvasuhe viitab pikkuse ja kõrguse suhtele televiisoriekraanidel. Standardse televiisori kuvasuhe on 4:3, samas kui kõrgdefiniitsioonilise ja laiekraaniga televiisori kuvasuhe on 16:9. Kirjakast võimaldab teil nautida laiemat perspektiivi standardsel televiisoril 4:3 ekraaniga.

MP3

Failiformaat, millel on heli kokkupakkimise süsteem. MP3 on lühend Motion Picture Expert Groupi Audio Layer 3 lühend. MP3 formaadiga CD-R või CD-RW saab sisaldada 10 korda rohkem infot kui tavaline CD.

Mitmekanali heli

Tavaliselt moodustab DVDi iga heli lugu ühe helivälja. Mitmekanali heli viitab struktuurile, kus on kolm või rohkem kanalit.

PBC

Taasesituse kontroll. Süsteem, kus navigeerite Video CD/Super VCD ekraanipealsetes menüüdes, mis on plaadile salvestatud. Saate nautida interaktiivset taasesitust ja otsingut.

Pealkiri

Kommertslikul DVDi on see pikim filmi või muusika osa. Igal pealkirjal on pealkirja number, et leiaksite pealkirja, mida soovite.

Kui salvestate saate, jäädvustatakse nad pealkirjadena. Olenevalt salvestamise seadistustest, võivad salvestatud pealkirjad sisaldada mitmeid peatükke.

... OLULINE

18. Kui voolujuhet või seadme lülitit kasutatakse väljalülitamise seadmena, jääb väljalülitamise seade töövalmis.

19. Ülekuumenemise oht! Ärge kunagi paigaldage seda seadet kitsasse ruumi. Jätke alati vähemalt neli tolli seadme ümber vaba ruumi ventilatsiooni jaoks. Kontrollige, et kardinad ega teised esemed ei kataks kunagi seadme ventilatsiooni avasid.



Hoiatus

- Ärge kunagi eemaldage seadme kesta.
- Ärge kunagi õlitage ühtegi seadme osa..
- Ärge asetage kunagi seadet elektrilistele seadmetele.
- Kaitske seadet otsese päikesevalguse, avatud leegi ja kuumuse eest.
- Ärge vaadake kunagi laserkiirde seadme sees.
- Kindlustage lihtne ligipääs voolujuhtmele, pistikule või adapterile, et lülitada seadet vooluvõrgust välja.

Ohutu kuulamine

Kuulake mõõdukalt helitugevusel.

- Kõrvklappide kasutamine liiga suurel helitugevusel võib teie kuulmist rikkuda. Tugevad helid võivad kahjustada kuulmist isegi juhul, kui need kestavad vähem kui minut aega. Tugevamad helid on mõeldud nendele, kelle kuulmine on juba osaliselt kahjustatud.
- Helitugevus võib olla petlik. Teatud aja jooksul te harjute helitugevusega. Seega, helitugevus, mis peale pikemat kuulamist tundub „normaalne“, võib tegelikult olla liiga tugev ning kahjustada teie kuulmist. Kahjustuste vältimiseks reguleerige helitugevus ohutule tasemele enne, kui te helitugevusega harjute ja ärge seda muutke.

Ohutu helitugevuse valimiseks:

- Kuulake helisid madalal helitugevusel.
- Suurendage aeglaselt helitugevust, kuni kuulete mugavalt ja selgelt, ilma segavate helideta.

Kuulake mõistlike ajaperioodide jooksul:

- Pikemaajalisem helide kuulamine isegi ohutul helitugevusel võib samuti põhjustada kuulmishäireid.
- Kasutage oma seadet mõistlikult ja tehke kuulamises pause.

Kõrvklappide kasutamisel pange tähele:

- Kuulake mõistlikul helitugevusel mõistliku aja vältel.
- Ärge suurendage helitugevust, kui te harjute valitud helitugevusega.
- Ärge suurendage helitugevust nii, et te ei kuuleks, mis toimub teie ümber.
- Ärge kasutage kõrvklappe ohtlikes olukordades. Ärge kasutage kõrvklappe mootorsõidukit juhtides, rattaga või rulaga sõites. Nii võite põhjustada liiklusohtliku olukorra. Mitmetes riikides on see seadusega keelatud.

Märkus

Kõik muudatused ja modifikatsioonid, mis on tehtud sellele seadmele, mis pole heaks kiidetud Philips Consumer Lifestyle poolt, võtavad kasutajalt õiguse seadet kasutada.

Ümbertöötlemine

Teie toode on disainitud ja toodetud kõrgkvaliteetsetest materjalidest ja osadest, mida saab ümber töödelda ja taaskasutada.

Kui näete läbikriipsutatud prügikasti sümbolit tootel, tähendab see seda, et toode on vastavuses Euroopa Liidu direktiiviga 2002/96/EC.

Ärge kunagi visake toodet ära olmeprügiga. Palun informeerige ennast kohalikest seadustest ja elektriliste ning elektrooniliste seadmete kogumispunktidest. Õige toote ära visamine aitab vältida potentsiaalset kahjulikku mõju keskkonnale ja inimtervisele.

Teie toode sisaldab patareisid, mis on vastavuses Euroopa Liidu direktiiviga 2006/66/EC, mida ei tohi ära visata tavalise olmeprügiga.

Palun informeerige ennast kohalike reeglitega ja patareide kogumispunktidest. Õige patareide ära visamine aitab vältida potentsiaalset kahjulikku mõju keskkonnale ja inimtervisele.



Keskonnaalane informatsioon

Mitte vajalikust pakendimaterjalist on loobutud. Oleme püüdnud muuta pakendi kergesti kolme rühma jagatavaks: papp (karp), polüestreen vaht (puhver) ja polüeteen (kotid, kaitsev kile).

Teie seade koosneb materjalidest, mida saab ümber töödelda ja taaskasutada, kui seda teeb vastav firma. Palun järgige kohalikke reegleid pakendimaterjali, vanade patareide ja vana seadme ära viskamisel.



**Olge vastutustundlik
Austage autoriõiguseid**

See toode on autoriõiguste kaitsega tehnoloogia, mis on kaitstud teatud U.S. patentidega ja teiste intellektuaalse omandi õigustega, mida omab Macrovision Corporation ja teised õiguste omajad. Selle autoriõigustega tehnoloogia kasutamine peab olema kooskõlastatud Macrovision Corporationiga ja see on mõeldud koduseks ja teisteks piiratud vaatamiseks kasutuseks, kui just pole teisiti lubatud Macrovision Corporationi poolt.

Ümberpööratud masinaehitus või osade lahti võtmine on keelatud.

Tarbijad peaksid teavitatud olema, et kõik kõrgdefiniitsioonilised televiisorid ei pruugi olla selle seadmega sobilikud ja ekraanil võidakse kuvada kummituskujutisi. 525 või 625 progressiivse skaneerimise pildiprobleemide puhul, soovitatakse, et kasutaja lülitaks pildi standardse definitsiooni väljundile.

Kui on küsimusi seoses 525p ja 625p DVD mängijate sobilikkuse kohta, palun võtke ühendust meie klienditeenindusega.

Toodetud Dolby Laboratories loal. Dolby ja topelt D sümbol on Dolby Laboratories kaubamärgid.



HDMI ja HDMI logo ja High-Definition Multimedia Interface on HDMI LLC kaubamärgid.



DivX, DivX Certified ja sellega seotud logod on DivX inc kaubamärgid ja neid kasutatakse loaga.



Ametlik DivX® Ultra Certified toode. Taasesitab kõiki versioone DivX® videosid (ka DivX® 6), võimendatud DivX® meedia failide ja DivX® Media Format taasesitusega.

Taasesitab DivX® menüüdega, subtiitritega ja audio radadega videoid.

Toodetud U.S patent # 5,451,942; 5,956,674; 5,974,380; 5,978,762; 6,487,535 ja teiste U.S. ja ülemaailmsete patentidega, mis on väljastatud ja lahtised.



DTS ja DTS Digital Surround on registreeritud kaubamärgid ja DTS logod ja sümbolid on DTS inc © 1996-2007 DTS Inc. kaubamärgid. Kõik õigused kaitstud.

Windows Media ja Windows logo on Microsoft Corporation kaubamärgid või registreeritud kaubamärgid USAs ja/või teistes riikides.



ENERGY STAR ja ENERGY STAR märk registreeritud U.S märgid.



Sellel mängijal on sildistus:



USB seadet ei toetata

- USB seade pole seadmega sobilik. Proovige teist.

Halb raadiovastuvõtt

- Suurendage vahemaad seadme ja televiisori või VCR vahel.
- Pikendage FM antenn.
- Ühendage seadmega väliantenn.

Taimer ei tööta

- Seadistage kellaaeg õigesti.
- Lülitage taimer sisse.

Kellaaja/taimeri seaded on kustutatud

- Voolujuhe on seinast eemaldatud või on toimunud elektrikatkestus.
- Seadistage kellaaeg / taimer uuesti.

11. PROBLEEMIDE LAHENDAMINE

! Hoiatus

- Ärge kunagi eemaldage seadme kesta.

Mitte mingil juhul ei tohi te ise üritada seadet parandada, see muudab garantii kehtetuks. Kui ilmneb viga, kontrollige nimekirja, enne kui viite seadme parandusse. Kui te pole võimeline lahendama probleemi registreerige oma toode ja saage tuge www.philips.com/welcome. Kui võtate ühendust Philipsiga vaadake, et seade oleks läheduses ja mudeli ja seerianumber olemas.

Voolu pole

- Kontrollige, et seadme voolujuhe oleks õigesti ühendatud.
- Kontrollige, et vooluvõrgus on voolu.
- Voolu säästmiseks, lülitub seade välja automaatselt pärast 15 minuti möödumist viimasest toimingust või loo lõppemisest.

Pole heli või heli on halb

- Kohandage helitugevust.
- Ühendage lahti kõrvaklapid.
- Kontrollige, et kõlarid on õigesti ühendatud.
- Kontrollige, et paljad juhtmeosad oleksid kinni.

Vasak ja parem heliväljund on vastupidised

- Kontrollige kõlarite ühendusi ja asukohti.

Seade ei reageeri

- Ühendage lahti ja taasühendage seade vooluvõrgust, seejärel lülitage seade uuesti sisse.
- Energiasäästu funktsiooni tõttu lülitub süsteem automaatselt välja 15 minuti möödumisel viimase loo mängimisest ja ühegi juhtimiseadme kasutamisest.

Kaugjuhtimispult ei tööta

- Enne funktsiooninuppude vajutamist, valige allikas kaugjuhtimispuldiga, mitte baasüksusega.
- Vähendage kaugjuhtimispuldi ja baasüksuse vahelist kaugust.
- Sisestage patareid õigete polaarsustega (+/-) nagu näidatud.
- Vahetage patareid.

- Sihtige kaugjuhtimispult otse sensorile seadme esiosas.

Plaati ei leita

- Sisestage plaat.
- Kontrollige, kas olete sisestanud plaadi õiget pidi.
- Oodake kuni niiskus on läätset aurustunud.
- Vahetage või puhastage läätse.
- Kasutage lõpetatud CDd või õige formaadiga plaati.

Pole pilti

- Kontrollige video ühendust.
- Lülitage televiisor õige Video-in kanali peale.
- Progressiivne skanneerimine on aktiveeritud, televiisor ei toeta seda.

Mustvalge või moonutatud pilt

- Plaat pole vastavuses televiisori värvisüsteemiga (PAL/NTSC).
- Vahetage või ilmne kerge pildi moonutus. See pole rike.
- Puhastage plaat.
- Moonutatud pilt võib ilmne progressiivse skanneerimise seadistusega.

Kuvasuhet ei saa televiisoril muuta, kuigi olete määranud televiisori kuvamise formaadi

- Kuvasuhe on määratud DVD plaadi poolt.
- Osadel televiisoritel ei saa muuta kuvasuhet.

Audio või subtiitrite keeli ei saa määrata

- Plaat pole salvestatud mitme audio või subtiitri keelega.
- Audio või subtiitrite keele seadistused on keelatud sellel plaadil.

Ei kuva mõningaid faile USB seadmelt

- Failide või kaustade number USB seadmelt on ületanud limiidi. See pole rike.
- Failiformaadid pole toetatud.

2. TEIE DVD KODUKINO

Õnnitleme teid ostu puhul ja tere tulemast Philipsisse! Saamaks täit tuge, mida Philips pakub, registreerige oma toode aadressil www.philips.com/welcome.

Tutvustus

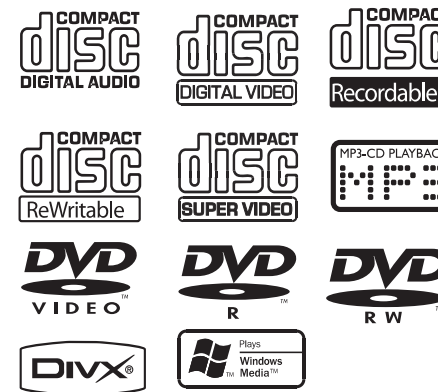
Selle seadmega saate:

- Vaadata videoid DVD/VCD/SVCD või USB seadme pealt.
- Nautida audiot plaatidelt või USB seadmelt.
- Vaadata pilte plaatidelt või USB seadmelt.
- Kuulata raadiot.
- Nautida karaoket.

Saate rikastada heliväljundit alljärgnevate heliefektidega:

- Digitaalne helikontroll (DSC)
- Dünaamiline bassi võimendi (DDB)

See seade toetab alljärgnevaid meedia/plaadiformaate:



Saate taasesitada DVD plaate alljärgnevate piirkonnakoodidega:

DVD regioonikood Riigid



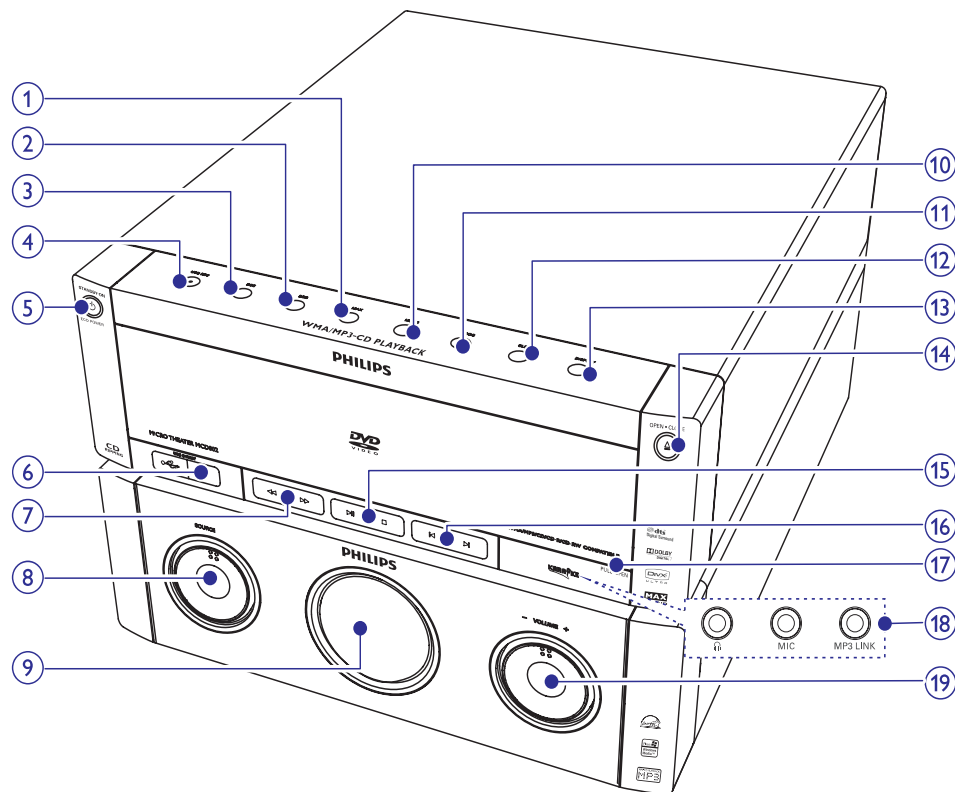
Euroopa

Mis on karbis?

Kontrollige ja tuvastage pakendi sisu:

- Baasüksus
- Kõlarikastid x2
- Komposiitvideo juhe (kollane)
- Juhtkaabel
- Voolujuhe
- Kaugjuhtimispult patareidega
- FM juhtmeantenn
- Kasutusjuhend
- Kiire alguse juhend

Ülevaade baasüksusest



1. MAX

- Lülitab sisse või välja kohese helivõimendi.

2. DBB

- Lülitab sisse või välja dünaamilise bassi võimendi.

3. DSC

- Valib eelseadistatud heliprogrammi.

4. USB REC ●

- Ligipääs menüüsse, et luua MP3.

5. ⏻ STANDBY-ON/ECO POWER

- Lülitab seadme sisse, lülitab ooteoleku režiimile või Eco Power ooteoleku režiimile.

6. USB DIRECT

- Pesa USB mäluksademele.

7. ⏪ / ⏩

- Otsib loo/plaadi piires.
- Häälestab raadiojaamale.

8. SOURCE

- Valib allika: DISC, USB, FM, AUX või MP3 LINK.

9. Ekraanipaneel

- Näitab hetkeolekut.

10. MODE

- Valib kordamise ja juhuslikus järjekorras taasesitamise vahel.

Toetatud plaadiformaadid

- Digital Video Discs (DVDs)
- Video CDs (VCDs)
- Super Video CDs (SVCDs)
- Digital Video Discs + Rewritable (DVD+RW)
- Compact Discs (CDs)
- Piltidega (Kodak, JPEG) failid CDR(W)
- DivX(R) plaadid CD-R(W):
- DivX 3.11, 4.x, 5.x ja DivX Ultra
- WMA

Toetatud MP3-CD formaadid

- ISO 9660
- Maksimaalne pealkirjade/albumite nime pikkus: 12 sümbolit
- Maksimaalne pealkirjade ja albumite arv 648.
- Maksimaalne albumite number 300.
- Maksimaalne MP3 lugude arv 648.
- Toetatud sagedused MP3 plaatidel: 32 kHz, 44.1 kHz, 48 kHz.
- Toetatud biti-sagedused MP3 plaatidel: 32, 64, 96, 128, 192, 256 (kbps).

Järgnevaid formaate ei toetata:

- Faile nagu: *.VMA, *.AAC, *.DLF, *.M3U, *.PLS, *.WAV
- Mitte inglisekeelseid albumi/pealkirja nimesid
- Joilet formaati
- MP3 Pro

USB taasesituse informatsioon

Sobilikud USB seadmed:

- USB fläsh mälu
- USB fläsh mängijat
- Mälukaardid (vajab kaardilugejat, et töötaks selle seadmega).

Toetatud formaadid:

- USB või mälufaili formaat FAT12, FAT16, FAT32 (sektori suurus: 512 baiti)
- MP3 bitisagedus (infosagedus): 32-320 Kbps ja muutuvad bitisagedused.
- WMA v10 või varasem.
- Albumite/kaustade number: maksimum 300
- Lugude/pealkirjade arv: 648.

Mitte toetatud formaadid:

- Mitte toetatud formaadid jäetakse vahele. Näiteks Word dokumendid (.doc) või MP3 failid laiendiga .dlf ignoreeritakse ja neid ei taasesitata.
- AAC, WAV, PCM audio failid.
- DRM kaitsega WMA failid (.wav, .m4a, .m4p, .mp4, .aac)
- WMA pro, WMA voice ja WMA failid Lossless formaadis.

Hooldus

Seadme puhastamine

- Kasutage pehmet kerelt niisutatud riiet. Ärge kasutage niisutamiseks vedelikke, mis sisaldavad alkoholi, ammoniaaki või abrasiive.

Plaadi puhastamine

- Kui plaat määrdub, puhastage seda puhta lapiga. Pühkige plaati keskosast ääre suunas.
- Ärge kasutage lahuseid nagu benseen, lahusteid, kaubanduslikult saada olevaid puhastusvahendeid või antistaatilisi spreid, mis on mõeldud analoogsalvestistele.



Plaadi läätse puhastamine

- Pikaajalisel kasutamisel võivad mustus ja tolm koguneda plaadi läätsele. Kindlustamaks head taasesituse kvaliteeti, puhastage läätse Philipsi CD läätse puhastajaga või teiste kaubanduslikult saada olevate puhastajatega. Järgige juhiseid, mis on puhastusvahendiga kaasas.

10. TOOTEINFO

Märkus

- Tooteinfot võidakse muuta ilma sellest eelnevalt ette teatamata.

Tehnilised andmed

Võimendi

Hinnanguline väljundvõimsus400W

Sageduste vastuvõtt20Hz – 20000Hz, 3dB

Signaali/müra suhe>60dB

Aux sisend.....1 V RMS 47 koomi

MP3 Link.....1 V RMS 47 koomi

Plaat

Laser tüüpseimkonduktor

Plaadi diameeter.....12cm/8cm

Video dekodeerimineMPEG-1 / MPEG-2 / DivX / DivX Ultra

Video DAC.....12 bitti, 108 MHz

Süsteemi signaalPAL/NTSC

Video formaadid.....4:3 / 16:9

Video Signaali/müra suhe56dB

Audio DAC.....24biti/96kHz

Sageduse vastuvõtt.....4Hz – 20kHz (44.1kHz)
4Hz-22kHz (48kHz)
4Hz-44kHz (96kHz)

PCM.....IEC 60958

Dolby Digital.....IEC 60958, IEC 61937

DTS.....IEC 60958, IEC 61937

Tuuner

Tuunimise ulatus.....FM: 87.5 – 108 MHz

Tuunimise võrk50KHz

26 dB tundlikkus.....FM 22 dBf

Otsingu tundlikkus.....<37 dBf

Kogu harmooniline moonutus<3%

Signaali ja müra suhe>55 dB

Sageduse vastuvõtt.....180 Hz – 10 kHz / 6dB

Stereo eraldus26 dB (1 kHz)

Stereo piirmäär29 dB

Kõlarid

Kõlarite takistus4 oomi

Kõlarite draiver2 x 5.25" woofer + 1.25" tweeter

Tundlikkus>82dB/m/W

Üldine informatsioon

Vool.....110 – 127V/220-240V~,
50/60Hz

Töötades voolutarbimine80W

Ooteolekus voolutarbimine<10W

Öko-ooteolekus voolutarbimine<1W

Audio väljund0 dB 2 0.2V Rms
47 koomi

Kõrvaklappide väljund2X25mW 32 oomi

USB DirectVersion 2.0

Mõõtmed

- Peaüksus270 x 190 x 324 mm

- Kõlarikast.....189 x 406 x 304 mm

Kaal

- Pakendiga23.5 kg

- Baasüksus.....5.9 kg

- Kõlarikast2 x 7 kg

... TEIE DVD KODUKINO

11. PROG

- Programmeerib lugusid.
- Häälestab raadiojaamu.

12. CLOCK

- Seadistab kella.

13. DISPLAY

- Taasesituse ajal, valib kuvatava informatsiooni.

14. OPEN-CLOSE ▲

- Avab või suleb plaadiava.

15. ►►

- Alustab või peatab taasesituse.



- Lõpetab taasesituse või kustutab programmi.

16. ◀▶

- Hüppab eelmisele/järgmisele loole/pealkirjale/peatükki.
- Valib eelhäälestatud raadiojaamu.

17. PULL OPEN

- Tõmmake, et avada pistikute katet.

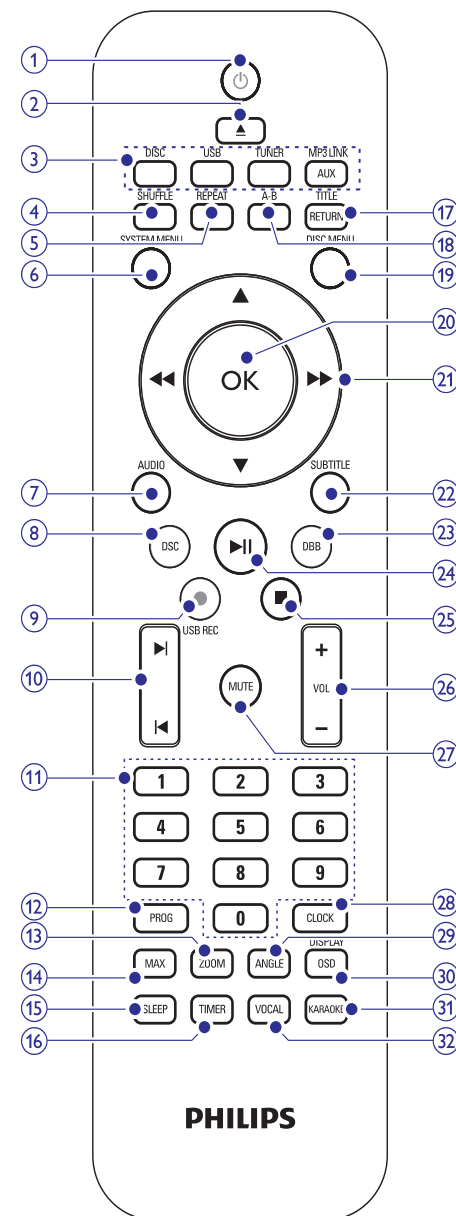
18. Pistikud

- Kõrvaklappide ühendus.
- MIC** Mikrofoni ühendus.
- MP3 LINK** Audio sisendpesa (3.5mm) välisele audioseadmele.

19. VOLUME +/-

- Kohandab helitugevust.

Ülevaade kaugjuhtimispuldil



1. ⏻

- Lülitab seadme sisse, lülitab ooteoleku režiimile või Eco Power ooteoleku režiimile.

... TEIE DVD KODUKINO

2. ▲
 - Avab või suleb plaadiava.
3. **Allika valimise nupud**
 - Valib allika: DISC, FM, USB, AUX või MP3 LINK.
4. **SHUFFLE**
 - Taasesitab lugusid juhuslikus järjekorras.
5. **REPEAT**
 - Valib kordamise režiimi.
6. **SYSTEM MENU**
 - Siseneb või väljub süsteemi menüüst.
7. **AUDIO**
 - DVDI valib audio keele.
 - VCDI valib stereo, mono vasaku, mono parema või mix-mono väljundi.
8. **DSC**
 - Valib eelseadistatud heliprogrammi.
9. **USB REC ●**
 - Ligipääs menüüsse, et luua MP3.
10. ⏮ / ⏭
 - Hüppab eelmisele/järgmisele loole/peatükki/pealkirjale.
 - Valib eelseadistatud raadiojaama.
11. **Numbriklahvid**
 - Sisestab numbri.
 - Valib otse loo/pealkirja/peatüki.
12. **PROG**
 - Programmeerib lugusid/pealkirju/peatükke.
 - Häälestab raadiojaamu.
13. **ZOOM**
 - Suumib suuremaks või väiksemaks pilti/videokujutist televiisori ekraanil.
14. **MAX**
 - Lülitab sisse või välja kohese helivõimenduse.
15. **SLEEP**
 - Seadistab unetaimeri.
16. **TIMER**
 - Seadistab äratuse aja.
17. **RETURN/TITLE**
 - DVDI, naaseb pealkirjamenüüsse või eelmisesse menüüsse.
 - VCD 2.0 või SVCD sisselülitatud taasesituse kontrolliga (PBC), naaseb PBC

menüüsse.

18. **A-B**
 - Kordab teatud osa lool/pealkirjas/peatükis.
19. **DISC MENU**
 - DVDI siseneb või väljub plaadimenüüst.
 - Videoplaadil taasesituse kontrolliga (PBC): lülitab PBC sisse/välja.
20. **OK**
 - Kinnitab valiku.
21. ⏪ / ⏩
 - Kiirtsing edasi/tagasi.
 - Menüüs navigeerimine.
 - Raadiojaamale häälestamine.
- ▲ / ▼
 - Menüüs navigeerimine.
 - Video plaatidel: valib aeglase taasesituse.
 - Piltidel: Suumib suuremaks/väiksemaks
22. **SUBTITLE**
 - Valib subtiitrite keele.
23. **DBB**
 - Lülitab sisse/välja dünaamilise bassivõimendi.
24. ⏮ ||
 - Alustab või peatab taasesituse.
25. ■
 - Lõpetab taasesituse või kustutab programmi.
26. **VOL +/-**
 - Kohandab helitugevust.
27. **MUTE**
 - Summutab või taastab heli.
28. **CLOCK**
 - Seadistab kella.
29. **ANGLE**
 - Valib DVD vaatamisnurga.
30. **OSD/DISPLAY**
 - Kuvab informatsiooni ühendatud televiisori ekraanil.
31. **KARAOKE**
 - Siseneb või väljub karaoke menüüst.
32. **VOCAL**
 - Muudab audiokanali karaoke plaadil.

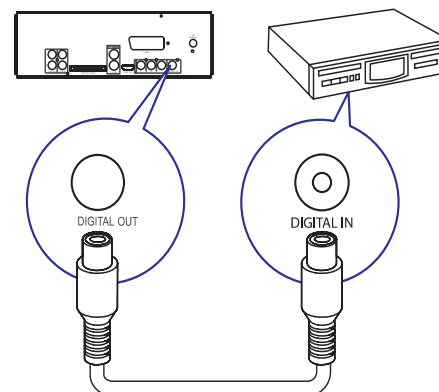
... TEISED FUNKTSIOONID

Märkus

- Konverteerimise ajal ärge vajutage kunagi ühtegi nuppu.
- DTS CD ja kopeerimiskaitsega CDsid ei saa konverteerida.
- Kirjutamiskaitsega või parooliga kaitstud USB seadmetele ei saa salvestada MP3 faile.

Digitaalsalvestajaga salvestamine

1. Ühendage digitaalkaabel (pole kaasas):
 - **DIGITAL OUT** pesaga sellel seadmel.
 - Digitaalsisendpesaga digitaalsalvestajal.



2. Taasesitage audiot, et lindistada.
3. Alustage salvestamist digitaalsalvestajal (vaadake digitaalsalvestaja kasutusjuhendit).

Kõrvaklappidega kuulamine

1. Sisestage kõrvaklapid 🎧 pesasse sellel seadmel.

... TEISED FUNKTSIOONID

- Allika helitugevuse muutmiseks vajutage **VOL +/-**.
- Enamateks karaoke seadistusteks, vaadake karaoke seadistusi.

Välise allika taasesitamine

Saate kuulata väliseid seadmeid läbi selle üksuse.

Audioseade kõrvaklappide pesaga:

- Vajutage **AUX/MP3 LINK**, et valida MP3 link allikaks.
- Ühendage MP3 link kaabel
 - MP3 LINK** pesaga sellel seadmel.
 - MP3 mängija kõrvaklappide pesaga.
- Alustage MP3it taasesitust. (Vaadake MP3 kasutusjuhendit).

Teistele audioseadmetele:

- Vajutage **AUX/MP3 LINK**, et valida AUX allikaks.
- Ühendage audio juhtmed:
 - AUX IN** pesaga sellel seadmel.
 - Audio väljundpesaga audioseadmel.
- Käivitab seadme taasesituse. (vaadake seadme kasutusjuhendit)

MP3 faili loomine

MP3 faili loomine

Muutke oma lemmikud audio lood audio CDst MP3 formaati. Loodud MP3 failid salvestatakse USB mäluseadmele.

Saate muuta audio CD (CDDA/HDCD) MP3 audio failiks selle seadmega. Loodud MP3 failid salvestatakse USB mäluseadmele.

- Sisestage audio CD.
- Sisestage USB seadme USB otsik USB pesasse.
- Plaadi taasesituse ajal vajutage **USB REC**.
- Valige muundamise valik **[OPTIONS]** (valikute) menüüs ja vajutage **OK**.

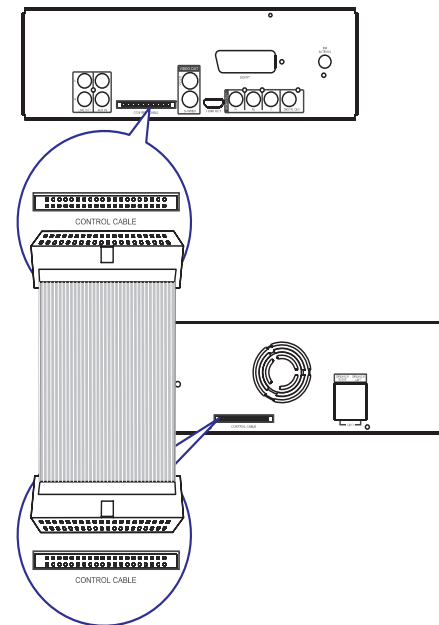
Valik	Kirjeldus
[Speed]	Valib muundamise kiiruse. [Normal] muunda ja taasesita muusikafaile samaaegselt. [Fast] ainult muunda muusikafaile.
[Bitrate]	Valib bitikiiruse. Mida suurem bitikiirus, seda parem helikvaliteet ja suurem failisuurus. [96 kbps] , [112 kbps] , [128 kbps] , [192 kbps] , [256 kbps] , [320 kbps]
[Text to Id3]	Kopeerib looinformatsiooni MP3 faili. [Yes] (jah): lisab ID3 informatsiooni. [No] (ei): ei lisa ID3 informatsiooni.
[Device]	Loodud MP3 faili saab salvestada vaid USB seadmele.

- Vajutage **▶▶**, et minna **[Track]** paneelile.
- Valige lugu ja seejärel vajutage **OK**.
 - Teise loo valimiseks korra sammu 6.
 - Kõikide lugude valimiseks valige **[Sel_all]**, seejärel vajutage **OK**.
 - Kõikide lugude valimise tühistamiseks valige **[Sel_none]**, seejärel vajutage **OK**.
- Valige **[Start]**, et alustada muutmist, seejärel vajutage **OK**.
 - ↳ Kui konverteerimine on lõpetatud, luuakse uus kaust automaatselt USB seadmele, et salvestada kõik loodud MP3 failid.
 - Menüüst väljumiseks, valige **[Exit]** ja seejärel vajutage **OK**.

3. ÜHENDUSED

Juhtkaabli ühendamine

- Ühendage kaasasolev juhtkaabel **CONTROL CABLE** pesaga baasüksusel.

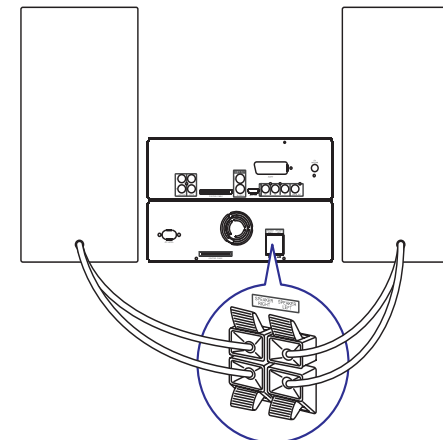
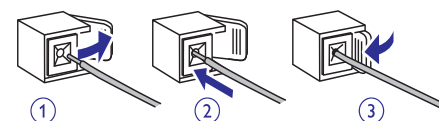


Kõlarite ühendamine

Märkus

- Kontrollige, et kõlarite juhtme värvid ja terminalide värvid oleksid samad.

- Hoidke lahti pistiku katet.
- Sisestage juhtme paljas osa täielikult.
 - Sisestage parema kõlari juhtmed **SPEAKER RIGHT** ja vasaku kõlari juhtmed **SPEAKER LEFT** pesasse.
- Vabastage pesa kate.



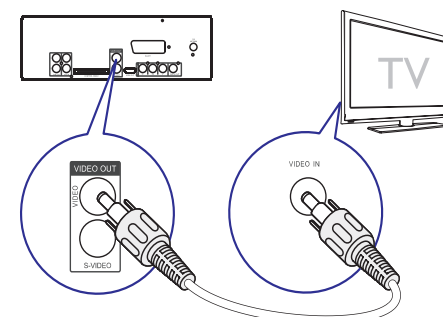
Televiisori (video) ühendamine

- Valik 1: ühendage läbi komposiitvideo (standardse televiisori korral).
- Valik 2: ühendage läbi S-Video kaabli (standardse televiisori korral).
- Valik 3: ühendage läbi SCART kaabli (standardse televiisori korral).
- Valik 4: ühendage läbi komponent video kaabli (standardse televiisori või progressiivse skaneerimisega televiisori korral).
- Valik 5: ühendage läbi HDMI kaabli (HDMI, DVI või HDCP sobilikuga televiisoriga).

Peate ühendama seadme otse televiisoriga.

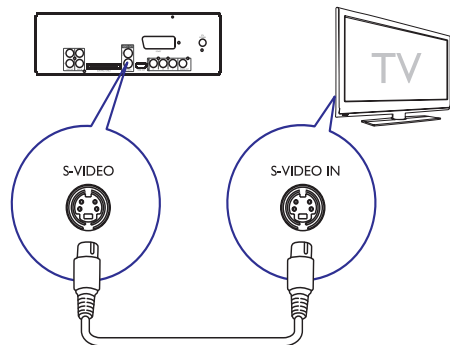
Valik 1: ühendage läbi komposiitvideo

- Ühendage kaasasolev komposiitvideo juhe:
 - VIDEO** pesaga seadmel.
 - Video sisendpesaga televiisoril.



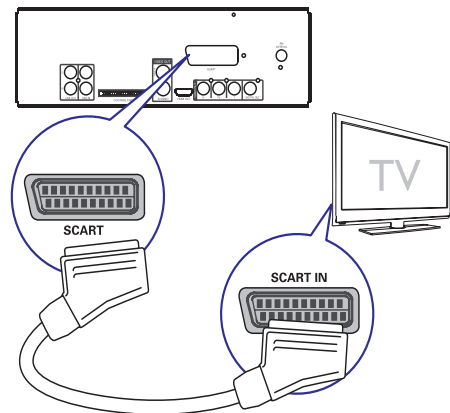
Valik 2: ühendage läbi S-Video kaabli

1. Ühendage S-video juhe (pole kaasas):
 - S-video pesaga seadmel.
 - S-video pesaga televiisoril.



Valik 3: ühendage läbi SCART kaabli

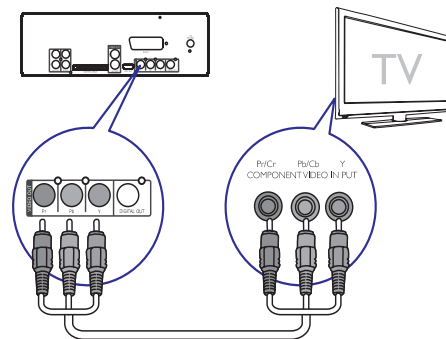
1. Ühendage scart kaabel (ei ole kaasas):
 - SCART pesaga seadmel.
 - SCART pesaga televiisoril.



Valik 4: ühendage läbi komponent video kaabli

Ühendage progressiivse skaneerimisega televiisor läbi komponent video juhtme paremaks videokvaliteediks.

1. Ühendage komponent video juhtmed (punane/sinine/roheline - pole kaasas):
 - VIDEO OUT (Pr Pb Y) pesadega baasüksusel.
 - Komponent sisendpesadega televiisoril.



Märkus

- Kui teie televiisor ei toeta progressiivset skaneerimist, ei näe te pilti.
- Progressiivse skaneerimise aktiveerimisest televiisoril, lugege palun televiisori kasutusjuhendit.

Valik 5: ühendage läbi HDMI kaabli

Ühendage HDMI (High Definition Multimedia Interface), DVI (Digital Visual Interface) või HDCP (High-bandwidth Digital Contents Protection) sobilikud televiisorid läbi HDMI parima pildikvaliteedi saamiseks. See ühendus kannab üle nii video kui audio signaalid. Läbi selle ühenduse saate vaadata DVDsid või Blue-ray plaate, mis sisaldavad HD (High-Definition) sisu.

Märkus

- Mõned televiisorid ei toeta HDMI audio ülekannet.

Äratuse aja määramine

Seda seadet saab kasutada äratuskellana. DISC, TUNER või AUX saab aktiveerida mängima kindlaksmääratud ajal.

1. Kontrollige, et olete määranud kellaaja õigesti.
2. Ooteolekus vajutage ja hoidke **TIMER**.
 - ↳ Ajanumbrid kuvatakse ja nad hakkavad vilkuma.
3. Vajutage **DISC**, **TUNER** või **AUX/MP3-LINK**, et valida allikas.
4. Vajutage **◀ / ▶**, et määrata tunde.
5. Vajutage **◀◀ / ▶▶**, et määrata minuteid.
6. Vajutage **TIMER**, et kinnitada.
 - ↳ Äratus on määratud ja sisse lülitatud.

Äratuse aktiveerimine ja deaktiveerimine

1. Ooteolekus vajutage **TIMER**.
2. Vajutage **■** korduvalt, et aktiveerida või deaktiveerida äratust.
 - ↳ Kui äratus on aktiveeritud, kuvatakse z².
 - ↳ Kui äratus on välja lülitatud, kaob z² ekraanilt.

Märkus

- Kui plaat on allikaks valitud ja lugu ei saa taasesitada, aktiveeritakse automaatselt raadio.

Unetaimeri määramine

See seade saab lülitada ooteolekusse automaatselt pärast kindlat ajaperioodi.

1. Kui seade on sisse lülitatud, vajutage **SLEEP** korduvalt, et valida ajaperiood (minutites).
 - ↳ Kui unetaimer on aktiveeritud kuvatakse z².

Unetaimeri välja lülitamiseks

1. Vajutage **SLEEP** korduvalt, kuni **[OFF]** (väljas) kuvatakse.
 - ↳ Kui unetaimer on välja lülitatud, ei kuvata ekraanil enam z².

Karaoke

1. Lülitage televiisor õigele vaatamise kanalile selle seadme jaoks.
2. Vajutage **KARAOKE**.
 - ↳ Karaoke seadistamise menüü kuvatakse.
3. Valige valik ja muutke seadistus, seejärel vajutage **OK**.
4. Menüüst väljumiseks vajutage **KARAOKE**.

[Mic]

Lülitab sisse või välja mikrofone väljundi.

- **[On]** (sees) - lülitab sisse mikrofone.
- **[Off]** (väljas) - lülitab välja mikrofone.

[Mic Volume]

- Vajutage **▲ ▼**, et kohandada mikrofone helitugevust.

[Echo Level]

- Vajutage **▲ ▼**, et määrata kaja tase.

[Key]

- Vajutage **▲ ▼**, et valida helikõrgus, mis sobib teie häälega.

[Score]

Valige karaoke hinnangu tase.

- **[Off]** (väljas) - hinnangutaset ei kuvata.
- **[Basic]** (primaarne) - primaarne hinnang.
- **[Intermediate]** (kesktase) - kesktaseme hinnang.
- **[Advance]** (edasijõudnud) - edasijõudnute hinnang.

Karaoke nautimine

1. Ühendage mikrofon (pole kaasas) **MIC** avasse sellel seadmel.
2. Vajutage **DISC**, et valida plaat allikaks.
3. Sisestage karaoke plaat.
 - ↳ Kuvatakse plaadimenüü.
4. Valige valik ja seejärel vajutage **OK**, et alustada taasesitust.
5. Vajutage **VOCAL**, et muuta audio kanalit või lülitada vokaali välja.
6. Laulge mikrofone.

8. RAADIO KUULAMINE

Nõuanne

- Optimaalseks vastuvõtuks pikendage täielikult ja kohandage FM antenni asendit.
- Paigutage antenn võimalikult kaugele televiisorist, videomakist ja teistest kiirguse allikatest.

Raadiojaamale esmakordselt häälestamine

Kui lähete raadio režiimi esmakordselt, järgige juhiseid, et installeerida raadiojaam.

1. Vajutage **TUNER**.
↳ AUTO INSTALL, PRESS PLAY kuvatakse.
2. Vajutage **▶▶**.
↳ Kõik leitud raadiojaamad salvestatakse.
↳ Kui salvestamine on lõppenud, häälestub raadiojaam esimesele eelseadistatud raadiojaamale.
- Automaatse häälestamise lõpetamiseks vajutage **■**.

Märkus

- See seade saab salvestada kuni 40 raadiojaama.
- Kui automaatne häälestamine ei aktiveeru või häälestatakse vähem kui 5 raadiojaama, soovitatatakse teil kontrollida FM antenni.

Raadiojaamale häälestamine

1. Vajutage **TUNER**, et valida raadio allikaks.
2. Vajutage ja hoidke **◀◀ / ▶▶** rohkem kui 2 sekundit.
↳ Raadio häälestub automaatselt tugeva vastuvõtuga jaamale.
3. Korra sammu 2, et häälestada enamatele raadiojaamadele.
 - Nõrgale jaamale häälestamiseks vajutage **◀◀ / ▶▶** korduvalt, kuni leiata optimaalse vastuvõtu.

Märkus

- Kui FM raadiojaam kannab üle RDS (raadio infosüsteem) infot, kuvatakse raadiojaama nimi.

Raadiojaama uuesti installeerimine

1. Vajutage **TUNER**.
2. Vajutage ja hoidke **PROG** rohkem kui 2 sekundit.
↳ Kõik eelnevalt salvestatud raadiojaamad asendatakse uutega.

Raadiojaamade programmeerimine manuaalselt

Saate programmeerida maksimaalselt 40 raadiojaama.

1. Häälestage raadiojaamale.
2. Vajutage **PROG**, et aktiveerida programmeerimise režiim.
3. Vajutage **◀ / ▶**, et määrata number sellele raadiojaamale, seejärel vajutage **PROG**, et kinnitada.
↳ Eelseadistuse number ja sagedus kuvatakse.
4. Korra ke üldmainitud samme, et programmeerida teisi raadiojaamu.

Märkus

- Programmeeritud raadiojaama üle kirjutamiseks, salvestage teine jaam selle kohale.

Eelseadistatud raadiojaama valimine

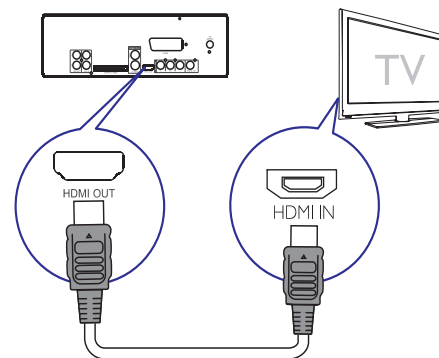
1. Vajutage **◀ / ▶**, et valida eelseadistatud jaama number.

Eelseadistatud raadiojaama kustutamine

1. Raadiorežiimis vajutage **◀ / ▶**, et valida eelseadistatud jaama number.
2. Vajutage ja hoidke **■** kuni **FM X** (eelseadistuse number) **DELETE** kuvatakse.
↳ Valitud eelseadistatud raadiojaam jätkab taasesitust, kuid on nimekirjast kustutatud.

... ÜHENDUSED

1. Ühendage HDMI kaabel (ei ole kaasas):
 - **HDMI OUT** pesaga baasüksusel.
 - HDMI pesaga televiisoril.



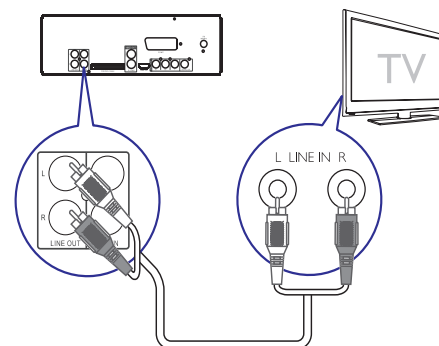
Märkus

- Kui teie televiisoril on ainult DVI ühendus, ühendage läbi HDMI/DVI adapteri. Lisa audio ühendus on vajalik ühenduse täielikuks lõpetamiseks.

Välise audiosüsteemi ühendamine (valikuline)

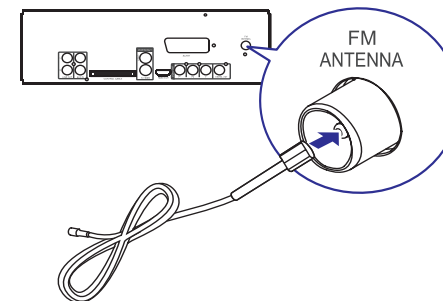
Saate ühendada seadme välise audiosüsteemiga, et kuulata helisid.

1. Ühendage audiokaablid (punane/valge):
 - **LINE OUT L/R** pesadega baasüksusel.
 - Audio sisendpesadega välisel audiosüsteemil.



FM antenni ühendamine

1. Ühendage kaasas olev FM juhtmeantenn **FM ANTENNA** pesaga seadmel.

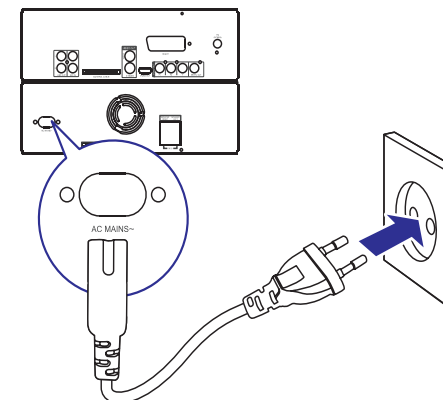


Vooluvõrguga ühendamine

! Ettevaatust

- Toote kahjustamise risk! Veenduge, et voolu toitepinge vastaks toitepingega, mis on prinditud põhiüksuse tagaküljele või alumisele poolele.
- Elektrišoki oht! Kui ühendate seadet vooluvõrgust välja, tõmmake alati pistikupesa lähedalt. Ärge kunagi tõmmake juhtmest!
- Enne AC voolukaabli ühendamist veenduge, et olete lõplikult kinnitanud kõik teised ühendused.

1. Ühendage voolukaabel **AC MAINS** pesaga seadmel.
2. Ühendage voolujuhe seinapistikuga.



4. ALUSTAMINE

! Hoiatus

- Juhtimisseedmete kasutamine või protseduuride kohandamine viisil, mis ei ole siin mainitud, võib lõppeda tervistkahjustava kiirgusega või teiste ohtlike operatsioonidega.

Alati järgige selle peatüki juhiseid antud järjekorras. Kui võtate ühendust Philipsiga, küsitakse teilt antud aparadi mudeli ja seeria numbrit. Mudeli number ja seeria number on aparadi tagaküljel. Kirjutage numbrid siia:

Mudeli nr: _____

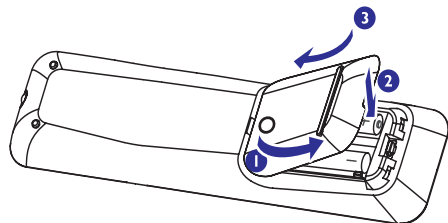
Seeria nr: _____

Kaugjuhtimispuldi patareide paigaldamine

! Hoiatus

- Plahvatuse oht! Hoidke patareid eemale kuumusest, päikesepaistest või tulest. Mitte kunagi ärge visake patareisid tulle.
- Vähenedud patareide kestvusaja risk! Mitte kunagi ärge segage erinevaid tootemärke või patareide tüüpe.
- Toote kahjustamise oht! Kui kaugjuhtimispuldi pikemat aega ei kasutata, eemaldage patareid.

- Avage patareilaegas.
- Sisestage 2 AAA patareid õigete polaarsustega (+/-) nagu näidatud.
- Sulgege patareilaegas.



Kellaaja määramine

- Ooteolekus (standby) vajutage **CLOCK**, et aktiveerida kella seadistamise režiim.

- Kellaaja numbrid kuvatakse ja nad hakkavad vilkuma.
- Kui kellaaja numbreid ei kuvata, vajutage ja hoidke **⏸** rohkem kui 2 sekundit, et lülitada ooteolekusse, seejärel korrake sammu 1.

- Vajutage **⏪ / ⏩**, et seadistada tunde.
- Vajutage **⏪ / ⏩**, et seadistada minuteid.
- Vajutage ja hoidke **CLOCK**, et valida 12-tunnise ja 24-tunnise formaadi vahel.
- Vajutage **CLOCK**, et kinnitada.

Sisse lülitamine

- Vajutage **⏻**.
 - Seade lülitub viimati valitud allikale.

Ooteolekusse lülitamine

- Vajutage ja hoidke **⏻** rohkem kui 2 sekundit, et lülitada seadet ooteolekusse.
 - Kellaage (kui määratud) kuvatakse ekraani paneelil.

Eco Power ooteolekusse lülitamine:

- Taasesituse ajal vajutage **⏻**.
 - Ekraanipaneeli taustavalgus lülitatakse välja.

Õige allika valimine televiisoril

- Lülitage seade sisse.
- Vajutage **DISC**, et valida plaadi allikas.
- Lülitage sisse televiisor ja seejärel valige õige video allikas.
 - Peaksite nägema Philipsi DVD taustaekraani.

* Nõuanne

- Vaadake televiisori kasutusjuhendit, et teada saada, kuidas valida õiget video allikat.

... SEADISTUSTE KOHANDAMINE

[Parental]

Piirab ligipääsu plaatidele, mis pole sobilikud lastele vaatamiseks. Sellised plaadid peavad olema salvestatud hinnangutega.

- Vajutage **OK**.
- Valige hinnangu tase ja vajutage **OK**.
- Vajutage numbriklahve, et sisestada parool.

☰ Märkus

- Plaadid, millel on kõrgem hinnang teie poolt pandud **[Parental]** funktsioonis, ei hakka mängima ilma parooli sisestamata.
- Hinnangud sõltuvad riigist. Kõikide plaatide lubamiseks valige hinnanguks **8**.
- Osadel plaatidel on hinnang küll trükitud plaadile, kuid nad pole hinnanguga salvestatud. Funktsioon nende plaatide puhul ei toimi.

* Nõuanne

- Saate panna ja muuta parooli, vaadake **[Preferences] > [Password]**.

[MP3/JPEG Nav]

Valige, et kuvada kaustu või kuvada kõiki faile.

- [Without Menu]** - kuvab kõiki faile.
- [With Menu]** - kuvab MP3/WMA failide kaustu.

[Password]

Määrake või muutke parool lukustatud plaatidele või piiratud ligipääsuga DVDdele.

- Vajutage numbriklahve, et sisestada "000000" või teie viimati määratud parool **[Old Password]** juures.
- Sisestage uus parool **[New Password]** juures.
- Sisestage uus parool uuesti **[Confirm PWD]** väljal.
- Vajutage **OK**, et väljuda menüüst.

☰ Märkus

- Kui unustate parooli, sisestage "136900" enne uue parooli sisestamist.

[DivX Subtitle]

Valige sümbolid, mis toetavad DivX subtiitreid.

[Standard]	Inglismaa, Iirimaa, Taani, Eesti, Soome, Prantsusmaa, Saksamaa, Itaalia, Portugal, Luksemburg, Norra, Hispaania, Rootsi, Türgi
-------------------	--

[Central Europe]	Poola, Tsehhi, Slovakkia, Albaania, Ungari, Sloveenia, Horvaatia, Serbia, Rumeenia
-------------------------	--

[Cyrillic]	Valgevene, Bulgaaria, Ukraina, Makedoonia, Venemaa, Serbia
-------------------	--

[Greek]	Kreeka
----------------	--------

[Hebrew]	Heebria
-----------------	---------

[Chinese (Simp)]	Lihtsustatud hiina keel
-------------------------	-------------------------

[Korean]	Korea keel
-----------------	------------

☰ Märkus

- Kontrollige, et subtiitrite failil oleks sama nimi nagu filmifailil. Kui filmi nimi on näiteks "Film.avi", peate subtiitrite nimeks panema "Film.sub" või "Film.srt".

[Default]

Muudab kõik seadistused tehase vaikimisi seadistusteks tagasi, välja arvatud **[Disc Lock]**, **[Password]** ja **[Parental]** seadistused.

[Version Info]

Kuvab seadme tarkvara tüüpi.

* Nõuanne

- See informatsioon on vajalik, kui soovite teada, kas uuemaid tarkvara tüüpe on saadaval Philipsi kodulehel, selle saate alla laadida ja installida seadmele.

... SEADISTUSTE KOHANDAMINE

Valik	Kirjeldus
[Super Wide]	Ekraani keskosa on venitatud rohkem kui ääri. Funktsioon on sobilik vaid juhul, kui resolutsioon on pandud 720p ja kõrgema videoresolutsiooni peale.
[4:3 Pillar Box]	Pilti ei venitata üldse. Kuvatakse musti ääri mõlemas televiisori nurgas.
[Off]	Pilti kuvatakse vastavalt formaadile, mis sellel plaadil on.

Märkus

- Seadistus on saadaval vaid juhul kui olete seadistanud [TV Display] seadistuste [19:6 Wide Screen] peale.
- [HDMI Video] – Valib HDMI video väljundi resolutsiooni, mis on sobilik televiisoriga.

Valik	Kirjeldus
[Auto]	Leiab ja valib parima toetatud video resolutsiooni automaatselt.
[480p], [576p], [720p], [1080i], [1080p]	Valige parim toetatud video resolutsioon automaatselt. Vaadake oma televiisori kasutusjuhendit.

Märkus

- Kui seadistus ei sobi teie televiisorile kuvatakse tühi ekraan. Oodake 15 sekundit, et automaatselt taastuda või lülitada vaikimisi režiimile alljärgnevalt:
1) Vajutage ▲,
2) Vajutage ◀◀,
3) Vajutage ZOOM.

[Component]

Valib video väljundformaadi, mis sobitub videoühendusega seadme ja televiisori vahel.

- [YUV] - komponent video ühendus.

- [RGB] - skart ühendus.

[Closed Caption]

Lülitab sisse või välja ekraani subtiitrid.

- [On] - näitab heliefekte subtiitrites. Olemas vaid plaatidel millel on Closed Caption informatsioon ja mõningatel televiisoriprogrammidel.
- [Off] - lülitab funktsiooni välja.

Eelsitused

- Vajutage **SYSTEM MENU**.
↳ [General Setup] (üldiste seadistuste) menüü kuvatakse.
- Vajutage ▼, et valida [Preferences], seejärel vajutage ►►.
- Valige valik ja vajutage **OK**.
- Valige seadistus ja seejärel vajutage **OK**.
 - Eelmisesse menüüsse naasmiseks vajutage ◀◀.
 - Menüüst väljumiseks vajutage **SYSTEM MENU**.

Märkus

- Vaadake ülalmainitud valikute seletusi järgnevatel lehekülgedel.

[Audio]

Valib plaadi taasesituse audio keele.

[Subtitle]

Valib plaadi taasesituse subtiitrite keele.

[Disc Menu]

Valib parima plaadimenüü keele.

Märkus

- Kui keel, mille olete määranud keele, mida plaat ei toeta, kuvatakse plaadi vaikimisi keel.
- Osadel plaatidel saab subtiitrite/audio keelt muuta vaid plaadimenüüst.
- Valimaks keeli, mis pole menüüs, valige [Others]. Seejärel vaadake keele koodide nimekirjast kasutusjuhendi tagaosas ning sisestage see 4-numbriline kood.

... ALUSTAMINE

Õige televiisorisüsteemi valimine

Muutke seda seadistust, kui videot ei kuvata õigesti. Vaikimisi on seadistus kõige tavalisem televiisoritüüp teie riigis.

- Vajutage **SYSTEM MENU**.
- Vajutage ▼, et valida [Video Setup] > [TV Type] ja seejärel vajutage ►►.
- Valige seadistus ja seejärel vajutage **OK**.
 - [PAL] - televiisorile PAL värvisüsteemiga.
 - [NTSC] - televiisorile, mis on NTSC värvisüsteemiga.
 - [Multi] - kui televiisor on sobilik nii PAL kui ka NTSC süsteemiga.
- Menüüst väljumiseks vajutage **SYSTEM MENU**.

Süsteemi menüü keele muutmise

- Vajutage **SYSTEM MENU**.
- Valige [General Setup] > [OSD Language] ja seejärel vajutage ►►.
- Valige seadistus ja seejärel vajutage **OK**.
- Menüüst väljumiseks vajutage **SYSTEM MENU**.

Progressiivse skaneerimise sisse lülitamine

Kui televiisor toetab progressiivse skaneerimise väljundit, saate ühendada seadme ja televiisori komponent video ühendusega (Vaadake peatükki "Televiisori (video) ühendamine" > Valik 4: ühendage läbi komponentvideo).

- Lülitage televiisor sisse ja kontrollige, et televiisori progressiivne skaneerimine on deaktiveeritud (vaadake televiisori kasutusjuhendit).
- Lülitage televiisor sobilikule vaatamise kanalile selle seadme jaoks.
- Vajutage **DISC**.
- Vajutage **SYSTEM MENU**.
- Vajutage ▼, et valida [Video Setup] peamenüüs, seejärel vajutage ►►.
- Valige [Progressive] > [On], seejärel vajutage **OK**.
↳ Kuvatakse hoiatusteade.

- Jätkamiseks valige [OK] ja vajutage **OK**.
↳ Progressiivne seadistus on lõpetatud.

Märkus

- Kui kuvatakse tühi/moonutatud pildiga ekraan, oodake 15 sekundit automaatselt parandamiseks.
 - Kui pilti ei kuvata, lülitage progressiivne skaneerimine välja järgnevalt:
1) Vajutage ▲, et avada plaadiava
2) Vajutage ◀◀
3) Vajutage **AUDIO**
- Vajutage **SYSTEM MENU**, et väljuda.
 - Saate nüüd sisse lülitada progressiivse skaneerimise režiimi televiisoril.

Märkus

- Taasesituse ajal, kui progressiivne skaneerimine on sisse lülitatud nii televiisoris kui ka sellel seadmel, võidakse kuvada moonutatud pilti. Lülitage välja progressiivne skaneerimine nii seadmes kui ka televiisoris.

5. TAASESITAMINE

Plaatide taasesitamine

! Hoiatus

- Mitte kunagi ärge vaadake laserkiiri aparadi sees.
- Toote kahjustamise risk! Mitte kunagi ärge mängige heliplaati koos aksessuaaridega nagu plaadi stabiliseerimise rõngad või plaadi kasutuslehed.
- Ärge vajutage plaadiava ega pange kunagi midagi peale plaatide plaadiavasse.

1. Vajutage **DISC**, et valida plaat allikaks.
2. Vajutage **▲**, et avada plaadiava.
3. Sisestage plaat kirjaga pool ülesse poole, seejärel sulgege plaadiava.
 - ↳ Taasesitus algab automaatselt.
 - Kui taasesitus ei alga, valige valik menüüst ja seejärel vajutage **▶▶**.
 - Taasesituse peatamiseks/jätkamiseks, vajutage **▶▶**.
 - Taasesituse lõpetamiseks vajutage **■**.
 - MP3/WMA plaatidel albumi valimiseks vajutage **◀ / ▶**.
 - Kiirkerimiseks tagasi/edasi vajutage ja hoidke **◀◀ / ▶▶**.

☰ Märkus

- See funktsioon on olemas vaid DVD/DivX videotel, mis on salvestatud mitme subtiitri keelega.

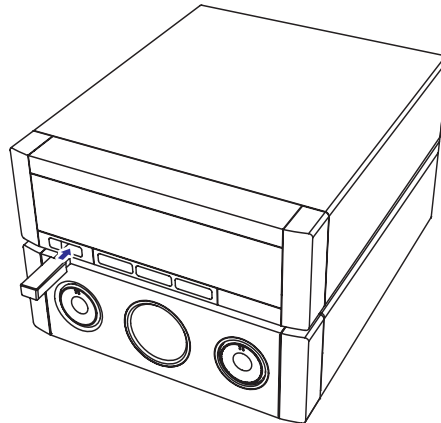
- Taasesituse ajal vajutage **SUBTITLE** korduvalt, et valida subtiitrite keelt.

Taasesitamine USBil

☰ Märkus

- Kontrollige, et USB seade sisaldaks taasesitatavat materjali (vaadake peatükki USB taasesituse informatsiooni kohta).

1. Avage USB ava kate esipaneelil.
2. Sisestage USB seadme USB otsik USB avasse.



3. Vajutage **USB**, et valida USB allikaks.
 - ↳ Kuvatakse kõikide lugude arv.
 - ↳ Taasesitus algab automaatselt.
 - Taasesituse peatamiseks/jätkamiseks vajutage **▶▶**.
 - Taasesituse lõpetamiseks vajutage **■**.
 - Albumi/kausta valimiseks vajutage **▲ / ▼**.
 - Loo/faili vahele jätmiseks vajutage **◀ / ▶**.
 - Kiirkerimiseks tagasi/edasi vajutage ja hoidke **◀◀ / ▶▶**.

DivX video taasesitamine

Saate taasesitada DivX faile, mis on kopeeritud CD-R/RW, salvestatava DVD või USB seadme peale.

1. Sisestage plaat või ühendage USB seade.
2. Valige allikas:
 - Plaadid puhul vajutage **DISC**.
 - USB seadme puhul vajutage **USB**.
3. Vajutage fail, mida taasesitada ja vajutage **OK**.
 - Taasesituse peatamiseks vajutage **■**.
 - Taasesituse peatamiseks või jätkamiseks vajutage **▶▶**.
 - Subtiitrite keele muutmiseks vajutage **SUBTITLE**.

... SEADISTUSTE KOHANDAMINE

☰ Märkus

- CD valimisageduse muutmine on võimalik vaid stereo režiimis.

[Audio Sync]

Valige vaikimisi viivituse aeg audio väljundile, kui taasesitate videoplaati.

- 1) Alustamiseks vajutage **OK**.
- 2) Valige kõlarite viivitus menüüst, seejärel vajutage **◀◀ / ▶▶**, et määrata viivituse aeg.
- 3) Vajutage **OK**, et kinnitada ja väljuda.

Video seadistused

1. Vajutage **SYSTEM MENU**.
 - ↳ Kuvatakse **[General Setup]** (üldiste seadistuste) menüü.
2. Vajutage **▼**, et valida **[Video Setup]**, seejärel vajutage **▶▶**.
3. Valige valik ja vajutage **OK**.
4. Valige seadistus ja seejärel vajutage **OK**.
 - Eelmisesse menüüsse naasmiseks vajutage **◀◀**.
 - Menüüst väljumiseks vajutage **SYSTEM MENU**.

☰ Märkus

- Vaadake ülalmainitud valikute seletusi järgnevatel lehekülgedel.

[TV Type]

Muutke seda seadistust, kui videot ei kuvata õigesti. Vaikimisi on seadistus sama nagu kõige levinum seadistus teie riigis.

- **[PAL]** - televiisorile PAL värvisüsteemiga.
- **[NTSC]** - televiisorile NTSC värvisüsteemiga.
- **[Multi]** - televiisorile, millele sobib nii PAL kui ka NTSC.

[TV Display]

Televiisori videoformaati määrab kuvasuhte vastavalt ühendatud televiisori tüübile.



4:3 Pan Scan (PS) 4:3 Letter Box (LB) 16:9 (Wide Screen)

- **[4:3 Pan Scan]** - 4:3 ekraaniga televiisorile. Täispikkuses ekraan trimmitud ääreteta.
- **[4:3 Letter Box]** - 4:3 ekraaniga televiisorile. Laiekraaniga kuvamine mustade ääreteta ekraani üla- ja alaosas.
- **[16:9 Wide Screen]** - laiekraaniga televiisorile: kuvasuhe 16:9.

[Progressive]

Kui televiisor toetab progressiivse skaneerimise väljundit, saate sisse lülitada progressiivse skaneerimise režiimi, et suurendada pildikvaliteeti. Vajalik on videoühendus komponent kaabliga.

- **[Off]** - lülitab välja progressiivse skaneerimise režiimi.
- **[On]** - lülitab sisse progressiivse skaneerimise režiimi.

☼ Nõuanne

- [Detailsem kirjeldus on peatükis Alustamine > Progressiivse skaneerimise sisse lülitamine.](#)

[Picture Settings]

Valib eelseadistatud piltide värvi seadistused või loob teie enda seadistused.

- **[Standard]** - originaal värvilahendus.
- **[Bright]** - eredad värvilahendused.
- **[Soft]** - soojad värviseadistused.
- **[Personal]** - looge värvilahendus. Kohandage ereduse taset, kontrasti, teravust ja värvi küllastust.

[HDMI Setup]

Kui ühendate seadme ja televiisori HDMI juhtmega, valige parim HDMI video seadistus, mida teie televiisor toetab.

- **[Wide Screen Format]** - määrake laiekraan formaat plaadi taasesituseks.

7. SEADISTUSTE KOHANDAMINE

Üldised seadistused

1. Vajutage **SYSTEM MENU**.
↳ **[General Setup]** (üldiste seadistuste) menüü kuvatakse.
2. Vajutage ►►.
3. Valige valik, seejärel vajutage **OK**.
4. Valige seadistus ja seejärel vajutage **OK**.
 - Eelmisesse menüüsse naasmiseks vajutage ◀◀.
 - Menüüst väljumiseks vajutage **SYSTEM MENU**.

Märkus

- Vaadake seletusi ülalmainitud valikutele järgnevatel lehekülgedel.

[Disc Lock] (plaadilukk)

Plaadi taasesitamise piirangu määramine teatud plaatidele. Enne alustamist, sisestage plaat plaadiavas (maksimaalselt saab lukustada 40 plaadi).

- **[Lock]** (lukusta) - piirab ligipääsu sellele plaadile. Peate sisestama parooli, et lahti lukustada ja taasesitada plaati.
- **[Unlock]** (lukusta lahti) - taasesitage kõiki plaate.

Nõuanne

- Parooli loomiseks või muutmiseks minge **[Preferences]** (eelistused) > **[Password]** (parool).

[OSD Language] (OSD keel)

Valige eelistatud ekraanipealne keel.

[Screen Saver] (ekraanisäästja)

Ekraanisäästja kaitseb televiisori ekraani pikaajalisest staatilisest kujutisest tuleneva kahjustuse eest.

- **[On]** (sees) - ekraanisäästja on sisse lülitatud.
- **[Off]** (väljas) - ekraanisäästja on välja lülitatud.

[DivX® VOD Code] (DivX® VOD kood)

Kuvab DivX® registreerimise koodi.

Nõuanne

- Lülitab sisse DivX registreerimiskoodi, kui laenutate või ostate video www.divx.com/vod. DivX videoid, mis on laenutatud või ostetud DivX® VOD (video on demand) teenuse kaudu, saab taasesitada seadmes, mis on registreeritud.

Audio seadistused

1. Vajutage **SYSTEM MENU**.
↳ Kuvatakse **[General Setup]** (üldiste seadistuste) menüü.
2. Vajutage ▼, et valida **[Audio Setup]**, seejärel vajutage ►►.
3. Valige valik ja vajutage **OK**.
4. Valige seadistus ja seejärel vajutage **OK**.
 - Eelmisesse menüüsse naasmiseks vajutage ◀◀.
 - Menüüst väljumiseks vajutage **SYSTEM MENU**.

Märkus

- Vaadake ülalmainitud valikute seletusi järgnevatel lehekülgedel.

[HDMI Audio]

Kui ühendate seadme ja televiisori HDMI juhtmega, valige audio väljundi seadistused ühenduse jaoks.

- **[Off]** (väljas) - lülitab välja audio väljundi televiisorist. Heli on väljundiks vaid läbi selle seadme.
- **[All]** (kõik) - Heli on väljundiks läbi mõlema, televiisori ning selle seadme. Kui audioformaati plaadil ei toetata, muudetakse see kahekanali heliks (Linear-PCM).

[CD Upsampling]

Muudab muusika CD kõrgema valimisagedusele kasutades digitaalset heli muundamist paremaks helikvaliteediks.

- **[Off]** - lülitab välja.
- **[88.2kHz (x2)]** - muudab valimisageduse kahekordseks võrreldes originaalse sagedusega.

... TAASESITAMINE

Märkus

- Subtiitrite faile, millel on järgnevat laiendit (.srt, .smi, .sub, .ssa, .ass) toetatakse, kuid nad ei ilmu faili navigeerimise menüüs.
- Subtiitrite faili nimi peab olema sama nagu videofaili nimi.
- Subtiitrid saab kuvada vaid kuni keskmiselt 45 tähemärki.

Piltide vaatamine

Saate vaadata JPEG faile nagu slaidiesitlust.

1. Sisestage piltidega plaat või ühendage USB seade.
2. Valige allikas:
 - Plaadi puhul vajutage DISC.
 - USB seadme puhul vajutage USB.
3. JPEG piltidega paadi puhul vajutage ►►, et alustada slaidiesitlust.
↳ Kodak Picture CD puhul algab slaidiesitlus automaatselt.

Piltide eelvaade

1. Taasesituse ajal vajutage **OSD/DISPLAY**.
↳ Kuvatakse 12 pildi minipildid.
2. Vajutage ◀ / ▶, et minna eelmisele/järgmisele leheküljele.
 - Pildi kuvamiseks valige pilt ja seejärel vajutage **OK**.
 - Vajutage **RETURN/TITLE**, et naasta piltidega CD menüüsse.

Piltide pööramine

1. Taasesituse ajal vajutage ▲ / ▼, et pöörata pilti vastu- või päripäeva.

Taasesituse kontroll

Plaadimenüüsse sisenemine

Kui sisestate DVD/(S)VCD plaadi, võidakse televiisori ekraanil kuvada menüü.

1. Taasesituse ajal vajutage **DISC MENU**, et siseneda või väljuda plaadimenüüst.

VCD taasesituse kontrolliga (PBCga) (ainult versioon 2.0):

PBC funktsioon võimaldab teil taasesitada VCDd interaktiivselt vastavalt menüü ekraanile.

1. Taasesituse ajal vajutage **DISC MENU**, et lülitada sisse või välja taasesituse kontrolli.
↳ Kui PBC on sisse lülitatud, kuvatakse menüü ekraan.
↳ Kui PBC on välja lülitatud, jätkatakse tavalist taasesitust.
 - Taasesituse ajal, kui PBC on sisse lülitatud, vajutage **RETURN/TITLE**, et naasta PBC menüü ekraanile.

Kordava/segamini järjekorras taasesituse valimine

Kordav taasesitus

1. Taasesituse ajal, vajutage **REPEAT** korduvalt, et valida valikut.
↳ Valitud valik kuvatakse hetkeks.
2. Tavalise taasesituse jätkamiseks, vajutage **REPEAT** korduvalt, kuni **[Repeat Off]** (kordamine väljas) kuvatakse.

Juhuslikus järjekorras taasesitamine

1. Taasesituse ajal vajutage **SHUFFLE**.
2. Tavalise taasesituse jätkamiseks vajutage **SHUFFLE** uuesti.

A-B kordamine (DVD/VCD/CD/MP3/WMA)

1. Muusika või video taasesituse ajal vajutage **A-B**, alguspunkti.
2. Vajutage **A-B** lõpp-punkti.
↳ Valitud lõik taasesitatakse korduvalt.
 - Korduvesituse lõpetamiseks vajutage **A-B** uuesti.

Märkus

- Lõiku Ast Bni saab määrata vaid sama loo/pealkirja ulatuses.

Taasesituse valikud

Plaadi taasesituse informatsiooni kuvamine

1. Taasesituse ajal vajutage **OSD/DISPLAY**, et kuvada informatsiooni menüüd.
2. Vajutage **▲ / ▼**, et vaadata informatsiooni.

Taasesituse kontrollimine läbi menüü:

1. Vajutage **▲ / ▼**, et valida valik ja seejärel vajutage **OK**.
2. Kasutage numbriklahve, et sisestada numbrid/aeg või vajutage **▲ / ▼**, et valida valik.
3. Vajutage **OK**, et kinnitada.

Lugude/pealkirjade programmeerimine

Märkus

- See funktsioon pole saadaval MP3/WMA plaatidel.

1. DISC režiimis vajutage **PROG**, et siseneda programmeerimise režiimi.
2. Vajutage **◀◀ / ▶▶ / ▲ / ▼**, et valida eelseadistatud number.
3. Kasutage numbriklahve, et sisestada loo/pealkirja number.
 - Minemaks järgmisele/eelmisele leheküljele, vajutage **▶ / ◀**.
 - Kustutamaks programmeeritud lugu/pealkirja valige eelseadistatud number ja seejärel vajutage **OK**.
 - Väljumaks programmeerimise režiimist, vajutage **PROG**.
4. Kui programm on valmis, valige **[Start]** (alusta) ja seejärel vajutage **OK**, et alustada taasesitust.

Kujutise suuremaks/väiksemaks suumimine

1. Video/piltide taasesituse ajal vajutage **ZOOM** korduvalt, et suurendada/vähendada kujutist.
 - Kui kujutis on suuremaks suunitud, saate vajutada **◀◀ / ▶▶ / ▲ / ▼**, et liikuda kujutisel.

Audiokanali muutmine

Märkus

- See funktsioon on saadaval vaid VCD/DivX taasesituse jaoks.

1. Taasesituse ajal, vajutage **AUDIO** korduvalt, et valida audio kanal, mis on plaadil:
 - Mono vasak
 - Mono parem
 - Mix-Mono
 - Stereo

Kaameranurga valimine

Märkus

- See funktsioon on saadaval vaid DVDel, mis on salvestatud mitme kaamera nurgaga.

1. Taasesituse ajal vajutage **ANGLE** korduvalt, et valida kaamera nurk.

Audio keele valimine

Märkus

- See funktsioon on saadaval vaid DVD/DivX videotel, mis on salvestatud mitme audio keelega.

1. Vajutage **AUDIO** korduvalt, et valida audio keel.

Helitugevuse muutmine

1. Taasesituse ajal vajutage **VOL +/-**, et suurendada/vähendada helitugevust.

Heli võimendamine

MAX SOUND võimendab koheselt heli.

1. Vajutage **MAX**, et lülitada sisse või välja helivõimendust.
 - ↳ Kui MAX heli on sisse lülitatud, kuvatakse MAX.

Heli summutamine

1. Taasesituse ajal, vajutage **MUTE**, et summutada/taastada heli.

Eelseadistatud heliefekti valimine

1. Taasesituse ajal vajutage **DSC** korduvalt, et valida:
 - **[ROCK]** (rokk)
 - **[JAZZ]** (džäss)
 - **[POP]** (popp)
 - **[CLASSIC]** (klassikaline)

Bassi võimendamine

1. Taasesituse ajal vajutage **DBB**, et lülitada sisse või välja dünaamilist bassi võimendust.
 - ↳ Kui DBB on sisse lülitatud, kuvatakse DBB.