

# Jesteśmy do Twoich usług

Aby uzyskać pomoc techniczną, zarejestruj swój produkt na stronie internetowej:  
[www.philips.com/welcome](http://www.philips.com/welcome)



SPA7220



## Instrukcja obsługi

**PHILIPS**



# Spis treści

---

<b>1</b>	<b>Ważne</b>	2
	Ważne informacje dotyczące bezpieczeństwa	2
	Ochrona słuchu	2

---

<b>2</b>	<b>Uwaga</b>	3
	Utylizacja zużytych urządzeń	3

---

<b>3</b>	<b>Głośnik multimedialny</b>	4
----------	------------------------------	---

---

<b>4</b>	<b>Instalacja</b>	5
----------	-------------------	---

---

<b>5</b>	<b>Czynności wstępne</b>	5
	Funkcja opcjonalna	5

---

<b>6</b>	<b>Informacje o produkcie</b>	6
	Dane techniczne	6

---

<b>7</b>	<b>Rozwiązywanie problemów</b>	6
----------	--------------------------------	---

# 1 Ważne

## Ważne informacje dotyczące bezpieczeństwa

- Zapoznaj się z poniższymi instrukcjami i postępuj według nich.
- Nie narażaj urządzenia na kontakt z wilgocią ani kapiącą lub rozlaną wodą. Nie stawiaj na nim żadnych przedmiotów wypełnionych płynami, np. wazonów.
- Aby całkowicie odłączyć zasilanie, wyjmij wtyczkę urządzenia z gniazdka elektrycznego.
- Wtyczka przewodu zasilającego powinna być łatwo dostępna podczas korzystania z urządzenia.
- Nie wystawiaj urządzenia na działanie promieni słonecznych, otwartego ognia ani innych źródeł ciepła.
- Odłączaj urządzenie od źródła zasilania podczas burzy i gdy nie jest używane przez dłuższy czas.
- Podczas odłączania przewodu zasilającego zawsze ciągnij za wtyczkę, a nie kabel.
- Korzystaj wyłącznie z dodatków oraz akcesoriów wskazanych przez producenta.
- Jeśli urządzenie jest podłączone do gniazdka za pomocą przewodu zasilającego lub łącznika, ich wtyki muszą być łatwo dostępne.



### Ostrzeżenie

- Nigdy nie zdejmuj obudowy urządzenia.
- Nigdy nie stawiaj urządzenia na innym urządzeniu elektronicznym.

## Ochrona słuchu

Głośność dźwięku podczas odtwarzania powinna być umiarkowana.

- Korzystanie ze słuchawek przy dużej głośności może spowodować uszkodzenie słuchu. Ten produkt może generować dźwięk o natężeniu grożącym utratą słuchu użytkownikowi ze zdrowym słuchem, nawet przy użytkowaniu trwającym nie dłużej niż minutę. Wyższe natężenie dźwięku jest przeznaczone dla osób z częściowo uszkodzonym słuchem.
- Głośność dźwięku może być myląca. Z czasem słuch dostosowuje się do wyższej głośności dźwięku, uznawanej za odpowiednią. Dlatego przy długotrwałym słuchaniu dźwięku to, co brzmi „normalnie” w rzeczywistości może brzmieć głośno i stanowić zagrożenie dla słuchu. Aby temu zapobiec, należy ustawiać głośność na bezpiecznym poziomie, zanim słuch dostosuje się do zbyt wysokiego poziomu.

### Ustawianie bezpiecznego poziomu głośności:

- Ustaw głośność na niskim poziomie.
- Stopniowo zwiększaj głośność, aż dźwięk będzie czysty, dobrze słyszalny i bez zakłóceń.

### Nie słuchaj zbyt długo:

- Długotrwałe słuchanie dźwięku, nawet na „bezpiecznym” poziomie, również może powodować utratę słuchu.
- Korzystaj z urządzenia w sposób umiarkowany i rób odpowiednie przerwy.

### Podczas korzystania ze słuchawek stosuj się do poniższych zaleceń.

- Nie słuchaj zbyt głośno i zbyt długo.
- Zachowaj ostrożność przy zmianie głośności dźwięku ze względu na dostosowywanie się słuchu.
- Nie zwiększaj głośności do takiego poziomu, przy którym nie słychać otoczenia.

- W potencjalnie niebezpiecznych sytuacjach używaj słuchawek z rozważą lub przestań ich używać na jakiś czas.

## 2 Uwaga

Wszelkie zmiany lub modyfikacje tego urządzenia, które nie zostaną wyraźnie zatwierdzone przez firmę WOOX Innovations, mogą unieważnić pozwolenie na jego obsługę.

Niniejszy produkt jest zgodny z przepisami Unii Europejskiej dotyczącymi zakłóceń radiowych.



---

### Utylizacja zużytych urządzeń

To urządzenie zostało zaprojektowane i wykonane z materiałów oraz komponentów wysokiej jakości, które nadają się do ponownego wykorzystania.



Dołączony do produktu symbol przekreślonego pojemnika na odpady oznacza, że produkt objęty jest dyrektywą europejską 2002/96/WE.



Informacje na temat wydzielonych punktów składowania zużytych produktów elektrycznych i elektronicznych można uzyskać w miejscu zamieszkania.

Prosimy postępować zgodnie z wytycznymi miejscowych władz i nie wyrzucać tego typu urządzeń wraz z innymi odpadami pochodzącymi z gospodarstwa domowego. Prawidłowa utylizacja starych produktów pomaga zapobiegać zanieczyszczeniu środowiska naturalnego oraz utracie zdrowia.

#### Ochrona środowiska

Producent dołożył wszelkich starań, aby wyeliminować zbędne środki pakunkowe. Użyte środki pakunkowe można z grubsza podzielić na trzy grupy: tektura (karton), pianka polistyrenowa (boczne elementy ochronne) i polietylen (worki foliowe, folia ochronna). Urządzenie zbudowano z materiałów, które mogą zostać poddane utylizacji oraz ponownemu wykorzystaniu przez wyspecjalizowane przedsiębiorstwa. Prosimy

zapoznać się z obowiązującymi w Polsce przepisami dotyczącymi utylizacji materiałów pakunkowych, rozładowanych baterii oraz zużytych urządzeń elektronicznych.



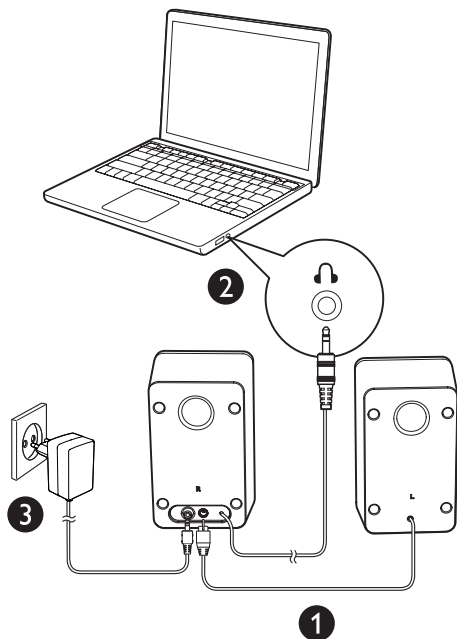
#### Uwaga

- Tabliczka znamionowa znajduje się na spodzie urządzenia.

## 3 Głośnik multimedialny

Gratulujemy zakupu i witamy w firmie Philips! Aby w pełni skorzystać z obsługi świadczonej przez firmę Philips, należy zarejestrować zakupiony produkt na stronie [www.philips.com/welcome](http://www.philips.com/welcome).

## 4 Instalacja

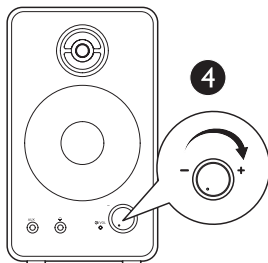


- 1 Podłącz wtyczkę lewego głośnika do prawego głośnika w sposób pokazany na ilustracji (1).
- 2 Podłącz wtyczkę sygnału wejściowego audio do wyjścia sygnału audio w komputerze (2).
- 3 Podłącz wtyczkę przewodu zasilającego do gniazdka elektrycznego (3).

## 5 Czynności wstępne

### Uwaga

- Przed rozpoczęciem korzystania z głośników multimedialnych upewnij się, że są one prawidłowo zainstalowane.



- 1 Obróć pokrętkę **VOL** w prawo, aby włączyć głośniki multimedialne (4).  
↳ Włączy się wskaźnik LED.
- 2 Wyreguluj poziom głośności za pomocą pokrętki **VOL** lub aplikacji komputerowej.
- 3 Po zakończeniu korzystania wyłącz głośniki i odłącz je od zasilania.

## Funkcja opcjonalna

- **Aby słuchać przez słuchawki:**  
Podłącz słuchawki (nieodłączone do zestawu) do gniazda **HD**.
- **Aby odtwarzać muzykę z zewnętrznego urządzenia audio, np. odtwarzacza MP3:**
  - 1 Podłącz jeden koniec przewodu MP3 Link (nieodłączony do zestawu) do gniazda **AUX**, a drugi — do gniazda słuchawek w urządzeniu.
  - 2 Rozpocznij odtwarzanie muzyki w urządzeniu.

## 6 Informacje o produkcie



### Uwaga

- Informacje o produkcie mogą ulec zmianie bez powiadomienia.

### Dane techniczne

Zasilacz sieciowy	Model: MSP - C2000IC12.0 -24 W-DE, Philips Napięcie wejściowe: 100–240 V ~, 50/60 Hz, 0,8 A Napięcie wyjściowe: 12 V === 2 A
-------------------	---

Wymiary	
- jednostka centralna (szer. x wys. x głęb.)	100 x 170 x 100 mm

Waga	
- jednostka centralna	1,2 kg

### Wymagania systemowe:

Komputer	Macintosh
Windows® 98SE, Windows® ME, Windows® 2000, Windows® XP, Windows® Vista™ lub Windows 7	Mac OS9/OS® X lub nowszy

## 7 Rozwiązywanie problemów

Aby zachować ważność gwarancji, nie wolno samodzielnie naprawiać urządzenia. Jeśli w trakcie korzystania z tego urządzenia wystąpią problemy, wykonaj następujące czynności sprawdzające przed zgłoszeniem się do serwisu. Jeśli problem pozostanie nierozwiązany, w celu uzyskania pomocy technicznej zarejestruj swój produkt na stronie [www.philips.com/support](http://www.philips.com/support).

### Brak zasilania

- Upewnij się, że zasilacz sieciowy urządzenia został podłączony prawidłowo.
- Upewnij się, że w gniazdku elektrycznym jest napięcie.

### Brak dźwięku

- Upewnij się, że głośniki zostały prawidłowo zainstalowane.
- Sprawdź, czy wskaźnik LED świeci się.
- Dostosuj poziom głośności komputera.







Specifications are subject to change without notice

2013 © WOOX Innovations Limited. All rights reserved.

This product was brought to the market by WOOX Innovations Limited or one of its affiliates, further referred to in this document as WOOX Innovations, and is the manufacturer of the product. WOOX Innovations is the warrantor in relation to the product with which this booklet was packaged. Philips and the Philips Shield Emblem are registered trademarks of Koninklijke Philips N.V.

