

PHILIPS

Muzikos
mikrosistema

BTM2560
BTM2585

**Naudojimosi
instrukcijų knygelė**



Užregistruokite savo prietaisą ir gaukite pagalbą internete

www.philips.com/support

Turinys

1 Svarbi informacija	3
Saugumas	3
Pastabos	4

2 Jūsų Muzikos Mikrosistema	5
Pristatymas	5
Ką rasite dėžutėje	5
Pagrindinio įrenginio apžvalga	6
Nuotolinio valdymo pulto apžvalga	7

3 Pradžia	9
Garsiakalbių prijungimas	9
Maitinimo prijungimas	9
Nuotolinio valdymo pulto paruošimas	10
Įjungimas	10
Laikrodžio nustatymas	10

4 Grojimas	11
Disko grojimas	11
Grojimas iš USB įrenginio	11
Grojimo valdymas	11
Perėjimas prie kito takelio	12
Takelių grojimo užprogramavimas	12
Grojimas iš kitų įrenginių per "Bluetooth"	12

5 FM radijo klausymas	13
Radijo stoties paieška	13
Automatinis radijo stočių išsaugojimas	13
Rankinis radijo stočių išsaugojimas	14
Nustatytos radijo stoties pasirinkimas	14

6 Garso reguliavimas	14
Nustatyto garso efekto pasirinkimas	14
Garsumo lygio reguliavimas	14
Garso užtildymas	14

7 Kitos funkcijos	15
Žadintuvo nustatymas	15
Išsijungimo laikmačio ("sleep" funkcijos) nustatymas	15
Papildomai prijungto įrenginio klausymas	16
Įrenginių įkrovimas	16

8 Informacija apie įrenginį	17
Informacija apie grojimą per USB	17
Tinkami MP3 diskų formatai	18

9 Trikčių šalinimas	19
----------------------------	-----------

1 Svarbi informacija

Saugumas

Prieš pradėdant naudotis šia muzikos mikrosistema, perskaitykite ir įsisavinkite visą informaciją, esančią instrukcijose. Jeigu produktas suges dėl to, jog tinkamai nesilaikėte instrukcijų, garantija produktui negalios.



“Žaibo” simbolis reiškia, kad jūsų įrenginyje yra neizoliuotų dalių, kurios gali sukelti elektros iškvapą. Vardan jūsų ir jūsų namų saugumo, prašome nenuiminėti produktą dengiančio gaubto.

“Šauktuko” simbolis reiškia, kad reikia atkreipti dėmesį į atitinkamų funkcijų naudojimosi instrukcijas, kad būtų išvengta valdymo ir priežiūros problemų.

ĮSPĖJIMAS: Norėdami sumažinti gaisro ar elektros iškvapos riziką, nepalikite šio įrenginio lietuje ar drėgmėje ir ant įrenginio nestatykite objektų pripildytų vandens, tokių kaip vazos.

DĖMESIO: Norėdami išvengti elektros iškvapos, pilnai įkiškite ir užfiksuokite laido kištuką.

Įspėjimas

- Niekada nenuimkite įrenginį dengiančio viršaus/ dangčio.
 - Niekada nesudrėkinkite jokios šio įrenginio dalies.
 - Niekada nežiūrėkite tiesiai į lazerio spindulį, sklindantį iš įrenginio.
 - Niekada nestatykite šio įrenginio ant kitų elektros prietaisų.
 - Laikykite šį įrenginį atokiau nuo tiesioginių saulės spindulių, atviros ugnies šaltinių ir karščio.
 - Įsitikinkite, kad visuomet galite lengvai pasiekti įrenginio maitinimo laidą, kištuką ar adapterį, ir tokiu būdu atjungti maitinimą.
-
- Įsitikinkite, kad aplink įrenginį yra pakankamai erdvės vėdinimuisi.
 - Naudokite tik gamintojo nurodytus priedus ir detales.
 - ĮSPĖJIMAS dėl baterijų naudojimo: norint išvengti baterijų ištekėjimo, kas gali sąlygoti žalą jums, jūsų turtui arba pačiam įrenginiui:
 - Teisingai įdėkite bateriją, t.y. teisingai atitaisydami + ir -, kaip pažymėta įrenginyje.
 - Negalima leisti, kad baterija paveiktų padidinto karščio šaltiniai, tokie kaip saulės spinduliavimas, liepsnos ir pan.
 - Jeigu įrenginio nenaudosite ilgą laiką, bateriją išimkite.
 - Produkto negalima statyti šalia lašančių ar besitaškančių objektų.
 - Ant įrenginio nestatykite pavojingų daiktų (degančių žvakių, vandens pilnų vazų ir pan.).
 - Jei atjungimui naudojamas MAINS kištukas arba “appliance coupler” įrenginys, jis turi būti veikiantis ir pasiekiamas bet koku metu.

Pastabos

Bet kokios modifikacijos ar pakeitimai, kurie nėra išskirtinai patvirtinti “Gibson Innovations”, gali atimti vartotojo teisę naudotis šiuo įrenginiu.

Atitikimas

“Gibson Innovations” pareiškia, jog šis gaminys atitinka esminius reikalavimus ir kitas nuostatas, numatytas 2014/53/EU Direktyvoje.

Atitikimo deklaracijos kopiją galite parsisiųsti iš www.philips.com/support.

Rūpinimasis aplinka

Seno produkto ir baterijų išmetimas



Jūsų įrenginys sukurtas naudojant aukštos kokybės medžiagas ir komponentus, kurie gali būti perdirbami ir naudojami dar kartą.



Jeigu prie savo įrenginio matote nubraukto atliekų konteinerio paveiksluką, tai reiškia, kad įrenginys pagamintas pagal Europos Direktyvą 2012/19/EU.



Šis simbolis reiškia, kad produkto sudėtyje yra baterijos, pagamintos pagal Europos Direktyvą 2013/56/EU, ir jos negali būti išmetamos kartu su kitomis buitinėmis šiukšlėmis.

Pasidomėkite vietinėmis elektros ir elektronikos produktų atsikratymo/išmetimo taisyklėmis. Laikykitės vietinių taisyklių ir nemeskite seno produkto kartu su kitomis buitinėmis atliekomis.

Teisingas atsikratymas senu produktu padės sumažinti neigiamas pasekmes gamtai ir žmonių sveikatai.

Vienkartinių baterijų išėmimas

Norėdami išimti vienkartinės baterijas, skaitykite skyrių apie baterijų įdėjimą.

Aplinkosaugos informacija

Jų pakavimą neįeina jokia nereikalinga medžiaga. Mes skyrėme daug pastangų, kad sumažintume jų pakavimo dydį ir padarytume jį lengvai išskiriamą į tris medžiagas: kartoną (dėžė), išplečiamą polistirolą (apsauga) bei polietilena (maišeliai ir pan.).

Jūsų grotuvas pagamintas iš medžiagų, kurios gali būti perdirbtos, jei įrenginį išardytų kompanija, kuri tame specializuojasi. Prašome susipažinti su vietinėmis taisyklėmis, nustatančiomis jų pakavimų, išsikrovusių maitinimo elementų bei senos įrangos išmetimo tvarką.

Bluetooth®

Bluetooth® žodinis ženklas bei logotipas yra “Bluetooth SIG, Inc.” registruoti prekiniai ženklai. “Gibson Innovations” šiuos ženklus naudoja pagal turimą licenciją. Kiti prekiniai ženklai ir pavadinimai yra atitinkamų jų savininkų nuosavybė.



**Būkite atsakingi
Gerbkite autorines teises**

Autorinėmis teisėmis apsaugotos medžiagos, kompiuterinių programų, failų, transliacijų, garso įrašų nelegalus

kopijavimas gali būti autorių teisių pažeidimas ir gali būti laikomas baudžiamu nusikaltimu. Šio įrenginio tokiais tikslais naudoti negalima.

Produkto priežiūra

- Į diskų skyrelį nedėkite jokių kitų daiktų, išskyrus diskus.
- Į diskų skyrelį nedėkite suskilusių ar subraižytų diskų.
- Jei įrenginiu nesinaudosite ilgą laiką, išimkite iš diskų skyrelio jame esančius diskus.
- Įrenginio valymui naudokite tik švelnias mikro pluošto medžiagas.

Šiame įrenginyje rasite tokį žymėjimą:



(1 KLASĖ LAZERINIS ĮRENGINYS)

Pastaba

- Įrenginio tipą nurodanti lentelė yra šio produkto galinėje dalyje.

2 Jūsų Muzikos Mikrosistema

Sveikiname įsigijus šį įrenginį ir sveiki prisijungę prie Philips! Jeigu norite gauti pilną reikalingą pagalbą, užregistruokite savo įrenginį www.philips.com/support tinklapyje internete.

Pristatymas

Naudodamiesi šia garso sistema, jūs galėsite:

- mėgautis muzikos grojimu iš garso diskų, USB ir "Bluetooth" įrenginių bei kitų papildomai prijungtų įrenginių.
- Klausytis FM radijo stočių.

Šis įrenginys yra suderinamas su šiais medijos duomenų formatais:

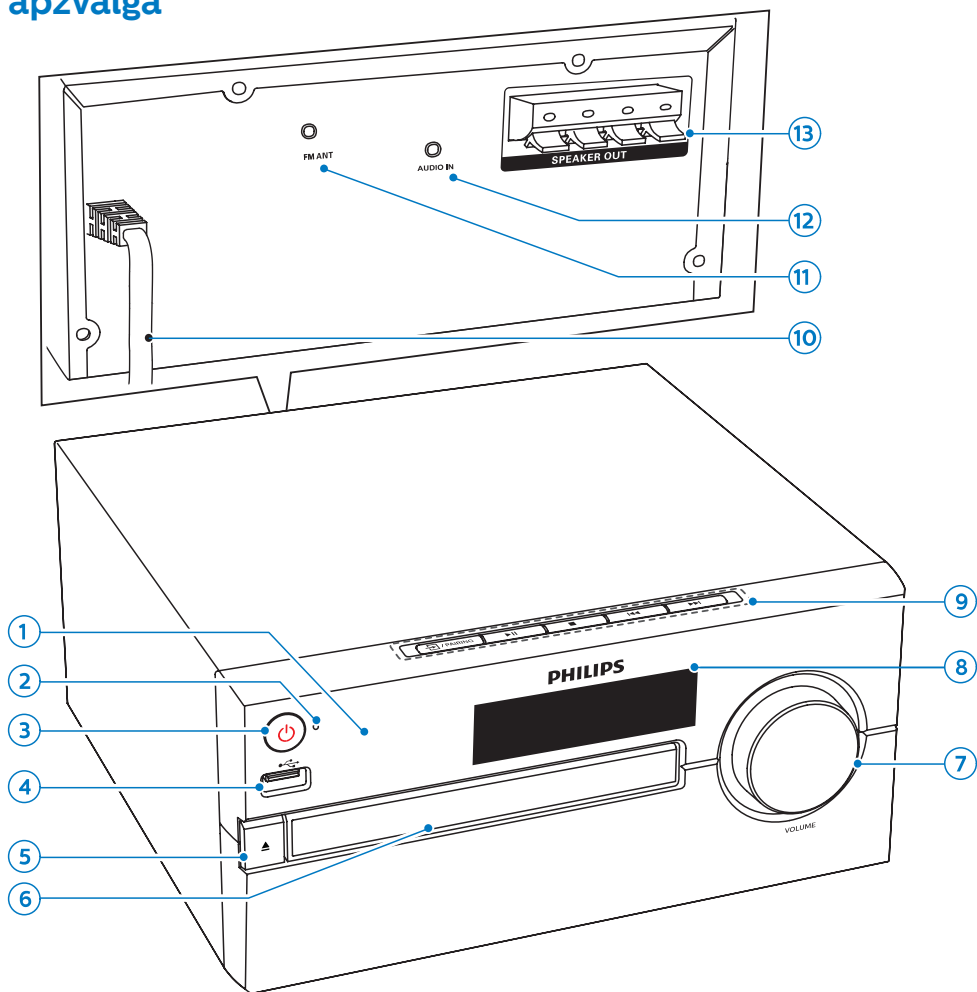


Ką rasite dėžutėje

Patikrinkite, ar visus išvardintus elementus radote dėžutėje:

- Pagrindinis įrenginys
- Nuotolinio valdymo pultas (su viena AAA tipo baterija)
- Garsiakalbiai (x2)
- Atpausdinta informacija

Pagrindinio įrenginio apžvalga



1. Infraraudonųjų spindulių sensorius

2. LED indikatorius

- Budėjimo režimo indikatorius: tampa raudonas, kuomet šis įrenginys išjungiamas į budėjimo režimą.
- “Bluetooth indikatorius”: tampa mėlynas ir rodo “Bluetooth” sujungimo būklę.

3.

- Įjungti arba išjungti šį įrenginį į budėjimo režimą.

4.

- Lizdas, skirtas USB įrenginių prijungimui.

5.

- Atidaro arba uždaro diskų dėklą.

6. Diskų skyrelis

7. VOLUME ratukas

- Garsumo reguliavimas.

8. Ekranas

- Rodoma dabartinė būklė.

9. /PAIRING

- Spauskite, norėdami pasirinkti norimą grojimo šaltinį: DISC, USB, TUNER, AUDIO IN, BT.
- "Bluetooth" režime spauskite ir laikykite nuspaudę 2 sekundes, kol išgirsite pyptelėjimą, kuris reikš, kad atjungiamas tuo metu prijungtas įrenginys ir aktyvuojamas susijungimo ("poravimo") režimas, ir prijunkite kitą įrenginį.

▶||

- Pradėti, laikinai sustabdyti arba tęsti grojimą.

■

- Sustabdyti grojimą.
- Ištrinti užprogramuotą grojimą.

◀◀/▶▶

- "Peršokti" prie tolimesnio/ ankstesnio takelio.
- Greita paieška takelyje/diske.
- Nureguliuoti radijo stotį.
- Pareguliuoti laikrodį.

10. AC MAINS~

11. FM antena

- FM radijo transliacijos pagerinimui.

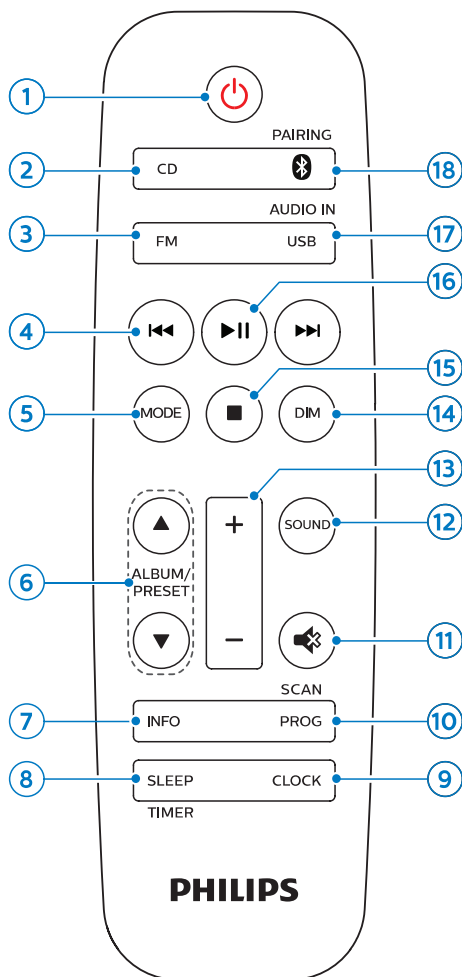
12. AUDIO IN

- Garso įvesties lizdas, skirtas papildomo įrenginio prijungimui.

13. SPEAKER OUT lizdas

- Lizdas, skirtas garsiakalbių prijungimui.

Nuotolinio valdymo pulto apžvalga



1.

- Įjungti arba išjungti pagrindinį įrenginį.

2. CD

- Pasirinkti CD (disko) šaltinį.

3. FM

- Pasirinkite FM šaltinį.

4. ◀◀/▶▶

- “Peršokti” prie tolimesnio/ ankstesnio takelio.
- Ieškoti takelyje/diske/USB.
- Nureguliuoti FM radijo stotį.
- Pareguliuoti laikrodį.

5. MODE

- Pasirinkti “sumaišymo” režimą, kad dainos būtų grojamos atsitiktine tvarka.
- Pasirinkti “pakartojimo” režimą, kad dainos būtų grojamos pakartotinai.

6. ALBUM/PRESET ▲/▼

- Pasirinkti atmintyje išsaugotą radijo stotį.
- “Peršokti” į tolimesnį/ankstesnį albumą.

7. INFO

- Informacijos rodymas ekrane grojimo metu.

8. SLEEP/TIMER

- Išsijungimo (“sleep”) laikmačio nustatymas.
- Žadintuvo nustatymas.

9. CLOCK

- Laikrodžio nustatymas.
- Laikrodžio informacija.

10. PROG/SCAN

- Takelių grojimo tvarkos programavimas.
- Radijo stočių programavimas.
- Automatinis radijo stočių išsaugojimas.

11. 🔊

- Laikinas garso užtildymas arba grąžinimas.

12. SOUND

- Pasirinkite iš anksto nustatytą garso efektą.

13. +/- (garsumas)

- Garsumo lygio reguliavimas.

14. DIM

- Pareguliuoti ekranėlio apšvietimo ryškumą.

15. ■

- Sustabdyti grojimą arba ištrinti užprogramuotą grojimą.

16. ▶||

- Spauskite, norėdami pradėti grojimą, laikinai jį sustabdyti arba tęsti grojimą.

17. USB/ UDIO IN

- Pasirinkti USB šaltinį.
- Pasirinkti AUDIO IN šaltinį.

18. 🔌/PAIRING

- Pasirinkti “Bluetooth” šaltinį.
- Spauskite ir laikykite nuspaudę ilgiau nei 2 sekundes, kol išgirsite pyptelėjimą, kuris reiškia, kad atjungiamas tuo metu prijungtas įrenginys ir aktyvuojamas susijungimo (“poravimo”) režimas.

3 Pradžia



Dėmesio!

- Kitoks nei čia aprašytas procesų atlikimas bei nustatymų reguliavimas gali sukelti pavojingą lazerio spinduliavimo atsiradimą arba kitokius nesaugius reiškinius.

Būtinai vadovaukitės instrukcijomis jų eilės tvarka.

Garsiakalbių prijungimas



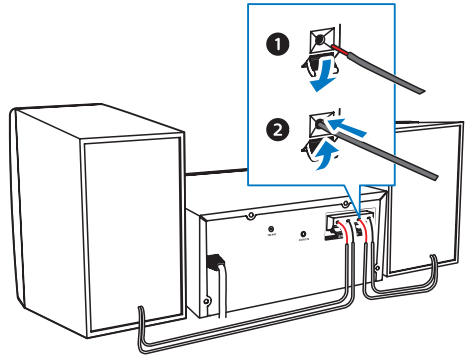
Pastaba

- Kiekvieno garsiakalbio apnuogintą laidą galą pilnai įkiškite į garsiakalbius.
- Siekiant geriausios garso kokybės, naudokite tik komplekte pateiktus įrenginio garsiakalbius.

- 1 Prijungiant dešinįjį garsiakalbį, pagrindinio įrenginio galinėje dalyje raskite lizdus, pažymėtus "R".
- 2 Įkiškite raudoną laidą į raudoną (+) lizdą.
- 3 Prijungiant kairįjį garsiakalbį, pagrindinio įrenginio galinėje dalyje raskite lizdus, pažymėtus "L".
- 4 Pakartokite 2 žingsnį, kad įkištumėte kairiojo garsiakalbio laidą.

Norint įkišti kiekvieno garsiakalbio laidą:

- 1 Laikykite atlenkę lizdo dangtelį.
- 2 Pilnai įkiškite garsiakalbio laidą.
- 3 Atleiskite lizdo dangtelį.

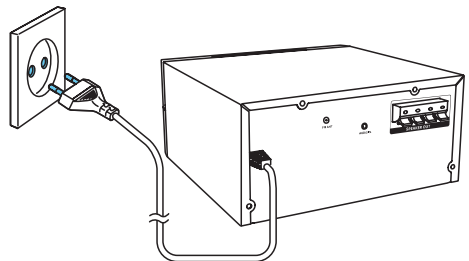


Maitinimo prijungimas



Dėmesio

- Rizika sugadinti produktą! Įsitikinkite, kad maitinimo įtampa atitinka įtampą, nurodytą aparato galinėje arba apatinėje dalyje.
- Elektros iškvos rizika! Atjungdami AC maitinimo laidą, įsitikinkite, kad jis saugiai įtvirtintas. Atjungdami maitinimą, visada traukite už kištuko, jokių būdu netraukite už paties laido.
- Prieš prijungdami AC maitinimo laidą, įsitikinkite, kad atlikote visus kitus sujungimus.



Maitinimo laidą prijunkite prie sieninės elektros rozetės.

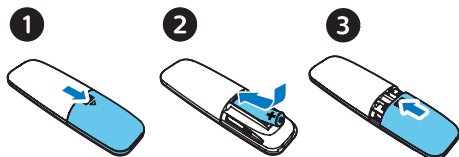
Nuotolinio valdymo pulto paruošimas

! Dėmesio

- Produkto sugadinimo rizika! Išimkite baterijas, jeigu nenaudosite pultelio ilgą laiką.
- Baterijose yra cheminių medžiagų, kuriomis turi būti tinkamai atsikratoma

Norėdami įdėti baterijas į nuotolinio valdymo pultelį:

- 1 Atidarykite maitinimo elementams skirtą skyrių.
- 2 Įdėkite komplekte pateiktą AAA tipo maitinimo elementą į nuotolinio valdymo pultą, teisingai atitaisydami + bei – simbolius, kaip parodyta.
- 3 Uždėkite atgal maitinimo elementus dengiantį dangtelį.



Ijungimas

Spauskite **⊖** mygtuką.

- ↳ Įrenginys įjungs paskutinį pasirinktą garso šaltinį.

Išjungimas į budėjimo režimą

Spauskite **⊖** mygtuką dar kartą, kad išjungtumėte sistemą į budėjimo režimą.

- ↳ Užsidsęgs raudonas budėjimo režimo indikatorius.

- Budėjimo režime spauskite ir laikykite nuspaudę **CLOCK**, kad perjungtumėte tarp darbo ir budėjimo režimų.

☰ Pastaba

- Įrenginys automatiškai išsijungs į budėjimo režimą po 15 minučių neaktyvumo.
- Norėdami efektyviai taupyti energiją, iš USB lizdo atjunkite bet kokius papildomus elektronikos prietaisus, kuomet šis įrenginys yra nenaudojamas.

Laikrodžio nustatymas

- 1 Budėjimo režime spauskite ir 2 sekundes palaikykite nuspaudę **CLOCK** mygtuką nuotolinio valdymo pulte, kad aktyvuotumėte laikrodžio nustatymo režimą.
↳ Rodomas **[24H]** arba **[12H]** valandų formatas.
- 2 Spauskite **⏪/⏩** mygtukus, kad pasirinktumėte **24H** arba **12H** formatą. Pasirinkę spauskite **CLOCK**.
↳ Rodomi valandų skaitmenys ir netrukus jie pradeda mirksėti.
- 3 Spauskite **⏪/⏩** mygtukus, kad nustatytumėte valandas. Nustatę spauskite **CLOCK** mygtuką.
↳ Rodomi minučių skaitmenys ir netrukus jie pradeda mirksėti.
- 4 Spauskite **⏪/⏩** mygtukus, kad nustatytumėte minutes. Nustatę spauskite **CLOCK** mygtuką.
↳ Ekране rodomas nustatytas laikrodis.

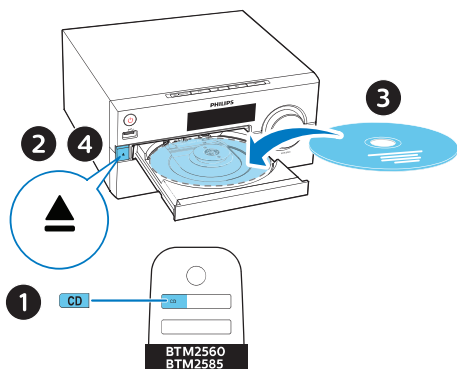
☰ Pastaba

- Laikrodžio informaciją galite matyti įjungus sistemą ir paspaudus **CLOCK** mygtuką.
- Budėjimo režime galite spausti ir laikyti nuspaudę **CLOCK** mygtuką, kad įjungtumėte arba išjungtumėte laikrodžio rodymą.
- Jei budėjimo režimą įjungiamas laikrodžio rodymas, padidėja energijos sąnaudos.

4 Grojimas

Disko grojimas

- 1 Spauskite **CD**, kad pasirinktumėte disko (CD) šaltinį.
- 2 Spauskite **▲**, kad atidarytumėte disko dėklą.
- 3 Įdėkite diską į dėklą taip, kad jo etiketė būtų viršuje.
- 4 Spauskite **▲**, kad uždarytumėte disko dėklą.
↳ Grojimas prasidės automatiškai. Jei ne, spauskite **▶▶**.



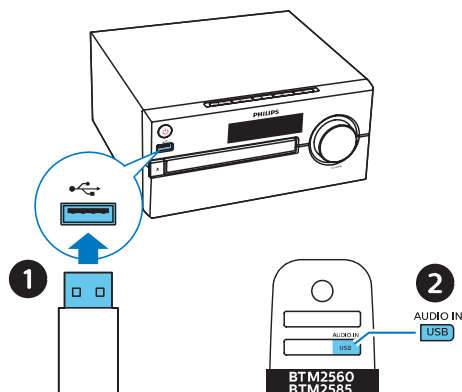
Grojimas iš USB įrenginio

Pastaba

- Įsitikinkite, kad USB įrenginyje yra tinkamo formato muzikos failai. Daugiau informacijos apie tai rasite skyriuje "Informacija apie įrenginį".

- 1 Prijunkite USB įrenginį prie pažymėto lizdo.

- 2 Pakartotinai spauskite **USB**, kad pasirinktumėte USB šaltinį.
↳ Grojimas prasidės automatiškai. Jei ne, spauskite **▶▶**.



Grojimo valdymas

▶▶ Spauskite, norėdami pradėti/laikinaai sustabdyti/pratęsti grojimą.

■ Spauskite, norėdami sustabdyti grojimą.

▲/▼ Pasirinkite albumą arba katalogą.

◀◀/▶▶ Spauskite, norėdami "peršokti" prie ankstesnio arba tolimesnio takelio. Spauskite ir laikykite nuspaudę, norėdami atlikti paiešką pirmyn/atgal takelio ribose.

MODE Spauskite, norėdami pakartotinai groti dabartinį takelį arba pakartotinai groti visus takelius. Spauskite, norėdami pasirinkti grojimo atsitiktine tvarka režimą.

+/-	Spauskite, norėdami padidinti arba sumažinti garsumo lygį.
🔊	Spauskite, norėdami išjungti garsą arba jį grąžinti.
SOUND	Spauskite, norėdami pasirinkti iš anksto nustatytą garso efektą.
DIM	Spauskite, norėdami pareguliuoti ekrano apšvietimo ryškumą.
INFO	Spauskite, norėdami parodyti informaciją apie grojimą.

Perėjimas prie kito takelio

CD diskams:

Spauskite **⏮/⏭** ir pasirinkite kitą takelį.

MP3 diskams ir USB:

- 1 Spauskite **▲/▼** ir pasirinkite albumą arba katalogą.
- 2 Spauskite **⏮/⏭** ir pasirinkite takelį arba failą.

Takelių grojimo užprogramavimas

Jūs daugiausiai galite užprogramuoti groti iki 20 takelių.

- 1 “Stop” režime spauskite **PROG/SCAN**, norėdami aktyvuoti grojimo programavimo režimą.
↳ Ekrane lyje bus rodomas užrašas **[PO1]**.
- 2 Esant MP3 takeliams, spauskite **▲/▼**, kad pasirinktumėte albumą, kuriame yra norimi takeliai.
- 3 Spauskite **⏮/⏭**, kad pasirinktumėte takelio numerį, o tada spauskite **PROG/SCAN**, kad patvirtintumėte.

- 4 Pakartokite 2-3 žingsnius, kad užprogramuotumėte kitų takelių grojimą.
- 5 Spauskite **▶||**, kad pradėtumėte užprogramuotų takelių grojimą.

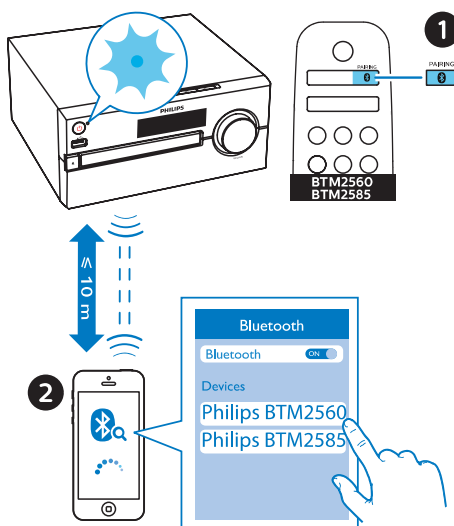
Norėdami ištrinti užprogramuotą grojimą:


Du kartus spauskite **■** mygtuką.

Grojimas iš kitų įrenginių per “Bluetooth”

Pastabos

- Philips negarantuoja suderinamumo su visais “Bluetooth” įrenginiais.
- Bet kokios kliūtys tarp įrenginio ir “Bluetooth” įrenginio gali sumažinti veikimo diapazoną.
- Didžiausias atstumas, kuris gali būti tarp grotuvo bei “Bluetooth” įrenginio, kad signalas išliktų pakankamai stiprus, yra apytiksliai 10 metrų.
- Įrenginys gali atsiminti iki 8 anksčiau prijungtų “Bluetooth” įrenginių.



- 1 Spauskite , kad pasirinktumėte Bluetooth šaltinį.
 - ↳ Rodomas užrašas **[BT]** (Bluetooth).
 - ↳ "Bluetooth" indikatorius mirksės mėlyna spalva.
- 2 Prijungiamame įrenginyje, kuris yra suderinamas su A2DP profiliu, aktyvuokite "Bluetooth" ir ieškokite kitų "Bluetooth" įrenginių, su kuriais galite suporuoti savo įrenginį (skaitykite prijungiamo įrenginio naudojimo instrukcijas).
- 3 Savo "Bluetooth" įrenginyje pasirinkite "**PHILIPS BTM2560/2585**". Jei prireiks, įveskite slaptažodį "0000".
 - Jei nerandate "**PHILIPS BTM2560/2585**" arba nepavyksta sujungti ("suporuoti") įrenginių, spauskite ir ilgiau kaip 2 sekundes laikykite nuspaudę **PAIRING** mygtuką, kad aktyvuotumėte "suporavimo" režimą.
 - ↳ Sėkmingai užmezgus ryšį tarp dviejų įrenginių, "Bluetooth" indikatorius nušvis tamsiai mėlyna spalva, sistema supypsės du kartus.
- 4 Prijungtame įrenginyje pradėkite grojimą.
 - ↳ Garsas yra transliuojamas iš jūsų "Bluetooth" įrenginio į šią garso mikrosistemą.

Norėdami atjungti "Bluetooth" funkciją turintį įrenginį

- Išjunkite "Bluetooth" funkciją savo įrenginyje, arba
- Spauskite ir ilgiau kaip 2 sekundes laikykite nuspaudę **PAIRING** mygtuką, kad aktyvuotumėte "suporavimo" režimą.

5 FM radijo klausymas

Radijo stoties paieška



Patarimai

- Laikykite anteną kuo toliau nuo televizoriaus ar kitokių spinduliavimo šaltinių.
- Siekiant geriausio signalo, įsitikinkite, kad pilnai išskleidėte ir suregulavote pateiktą anteną.

- 1 Spauskite **FM**, norėdami pasirinkti FM radijo šaltinį.
- 2 Spauskite ir laikykite nuspaudę **◀◀/▶▶** ilgiau nei 2 sekundes.
 - ↳ Įrenginys automatiškai nustatys groti radijo stotį su pakankamai stipriu signalu.
- 3 Kartokite 2 žingsnį, kad nustatytumėte kitas stotis.

Norėdami nustatyti radijo stotį su silpnu signalu:

Pakartotinai spauskite **◀◀/▶▶**, kol rasite optimalią signalo kokybę.

Automatinis radijo stočių išsaugojimas



Pastaba

- Jūs galite nustatyti ir išsaugoti iki 20 FM radijo stočių.

- 1 Spauskite **FM**, norėdami pasirinkti FM radijo šaltinį.

- 2 Spauskite ir ilgiau nei 2 sekundes laikykite nuspaužę **PROG/SCAN** mygtuką.
 - ↳ Visos pasiekiamos radijo stotys yra išsaugomos pagal signalo stiprumą.
 - ↳ Pradedama groti pirma išsaugota radijo stotis.

Rankinis radijo stočių išsaugojimas

- 1 Susiraskite norimą FM radijo stotį.
- 2 Spauskite **PROG/SCAN**, kad aktyvuotumėte radijo stočių nustatymą.
 - ↳ Ekrane bus rodomas užrašas **[P01]**.
- 3 Naudokitės ▲/▼ mygtukais, kad radijo stotiai priskirtumėte numerį (nuo 1 iki 20), tuomet spauskite **PROG/SCAN** mygtuką, kad patvirtintumėte.
- 4 Pakartokite 1–3 žingsnius, norėdami išsaugoti ir kitas stotis.



Pastaba

- Vienos stoties vietoje galite užprogramuoti/ išsaugoti kitą stotį.

Nustatytos radijo stoties pasirinkimas

FM radijo režime spauskite ▲/▼ ir pasirinkite norimos, atmintyje išsaugotos radijo stoties numerį.

6 Garso reguliavimas

Žemiau aprašyti veiksmai gali būti atlikti grojant bet kuriai suderinamai medijai.


Nustatyto garso efekto pasirinkimas

- Pakartotinai spauskite **SOUND**, kad pasirinktumėte garso efektą.

Garsumo lygio reguliavimas

- Nuotolinio valdymo pulte – pakartotinai spauskite +/- (garsumas).
- Pagrindiniame įrenginyje – pasukite garsumo reguliavimo ratuką.

Garso užtildymas

- Grojimo metu spauskite  mygtuką ir tokiu būdu užtildykite arba grąžinkite garsą.

7 Kitos funkcijos

Žadintuvo nustatymas

Šis įrenginys gali būti naudojamas ir kaip žadintuvas. Kaip žadintuvo šaltinį, kuris įsijungs nustatytu laiku, galite pasirinkti diską, radijo arba USB (su jame esančiais .mp3 failais) režimą.

Pastaba

- Žadintuvo funkcija negalima AUDIO IN režime.
- Jei pasirinktas žadintuvo šaltinis yra CD/ USB, bet nėra įdėtas diskas ar prijungtas USB įrenginys, automatiškai pasirenkamas radijo šaltinis.

- 1 Įsitikinkite, kad teisingai nustatytas laikrodis.
- 2 Budėjimo režime spauskite ir 2 sekundes laikykite nuspaudę **SLEEP/TIMER** mygtuką.
 - ↳ Rodomi mirksintys laikrodžio valandų skaitmenys.
- 3 Naudokitės **◀◀/▶▶** mygtukais, kad nustatytumėte valandas, tuomet spauskite **SLEEP/TIMER**, kad patvirtintumėte.
 - ↳ Rodomi mirksintys laikrodžio minučių skaitmenys.
- 4 Naudokitės **◀◀/▶▶** mygtukais, kad nustatytumėte minutes, tuomet spauskite **SLEEP/TIMER**, kad patvirtintumėte.
 - ↳ Rodomas mirksintis paskutinis pasirinktas žadintuvo šaltinis.

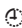
- 5 Naudokitės **◀◀/▶▶** mygtukais, kad pasirinktumėte žadintuvo šaltinį (disko, USB arba FM radijo), tuomet spauskite **SLEEP/TIMER**, kad patvirtintumėte.

↳ Ekrane mirksės užrašas **XX** (XX nurodo žadintuvo garsumo lygį).

- 6 Naudokitės **◀◀/▶▶** mygtukais, kad nustatytumėte žadintuvo garsumo lygį, tuomet spauskite **SLEEP/TIMER**, kad patvirtintumėte.

Norėdami aktyvuoti/išjungti žadintuvo funkciją

Budėjimo režime kelis kartus spauskite **SLEEP/TIMER** mygtuką, kad aktyvuotumėte arba išjungtumėte žadintuvo funkciją.

↳ Jei žadintuvas aktyvuotas, ekrane lyje bus rodomas  simbolis.

- Budėjimo režime galite spausti ir laikyti nuspaudę **CLOCK** mygtuką, kad įjungtumėte arba išjungtumėte laikrodžio rodyimą.

Išsijungimo laikmačio (“sleep” funkcijos) nustatymas

Jūs galite nustatyti tam tikrą laiko trukmę, po kurios šis įrenginys automatiškai išsijungs į budėjimo režimą.

- Kai sistema yra įjungta, pakartotinai spauskite **SLEEP/TIMER** mygtuką, kad nustatytumėte laiko trukmę (minutėmis), po kurios sistema išsijungs.
 - ↳ Kai šis laikmatis aktyvuotas, ekrane degs **Z^Z** simbolis.

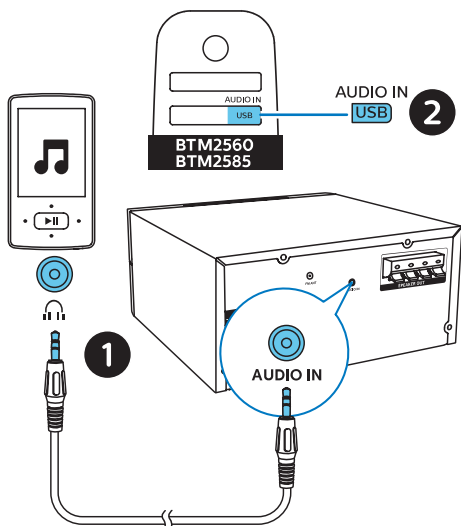
Kad išsijungimo laikmatis būtų deaktyvuotas:

- Pakartotinai spauskite **SLEEP/TIMER**, kol ekrane bus parodytas užrašas **[OFF]** (funkcija išjungta).
 - ↳ Kai šis laikmatis deaktyvuotas, iš ekrano pranyks **ZZ** simbolis.

Papildomai prijungto įrenginio klausymas

Per šią garso sistemą taip pat galite klausytis ir kito audio įvesties laidu prijungto garso įrenginio.

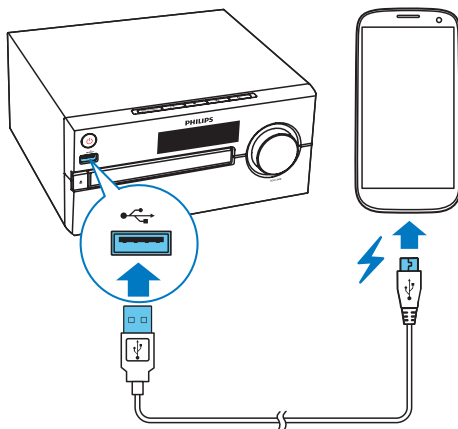
- 1 Audio įvesties laidą (komplekte nepateiktas) prijunkite prie:
 - **AUDIO IN** lizdo (3.5 mm) pagrindiniame įrenginyje
 - ausinių lizdo, esančio prijungiamame įrenginyje.
- 2 Pakartotinai spauskite **AUDIO IN**, kad būtų pasirinktas **AUDIO IN** šaltinis.
- 3 Pradėkite grojimą prijungtame įrenginyje (skaitykite jo naudojimosi instrukcijas).



Įrenginių įkrovimas

Naudodamiesi šia muzikos mikrosistema, jūs taip pat galite įkrauti savo išoriškai prijungiamus įrenginius, pavyzdžiui, savo išmanųjį telefoną, MP3 grotuvą ar kitus mobilius prietaisus.

- 1 Naudodamiesi USB laidu sujunkite sistemoje esantį USB lizdą su prijungiamo įrenginio USB lizdu.



- 2 Įjunkite įrenginį.
 - ↳ Atpažinus prijungtą įrenginį, prasidės jo įkrovimas.

Pastaba

- Suderinamumas su visais prijungiamais įrenginiais nėra garantuojamas.

8 Informacija apie įrenginį



Pastaba

- Duomenys apie įrenginį gali būti keičiami be išankstinio perspėjimo.
- **Bendra išvesties galia (Stiprintuvas):**
 - **BTM2560:** Viso 70W (max)
 - **BTM2580:** Viso 80W (max)
- **Akustinis dažnio atsakas:**
66 Hz – 20 kHz
- **Garsiakalbių valdiklis:** 2 x 4" woofer range, 8Ω; 2 x 20 tweeter range, 8Ω
- **Žemų dažnių išryškimas:**
2 x bass port
- **Suderinami diskų tipai:** CD-DA, CD-R, CDRW, MP3-CD (8/12 cm)
- **“Bluetooth” versija:** V2.1 + EDR
- **“Bluetooth” suderinami profiliai:**
A2DP V1.2, AVRCP V1.0
- **“Bluetooth” dažnio bangos/ Išvesties galia:** 2.402GHz ~ 2.480GHz ISM Band / ≤ 4dBm (2 Klasė)
- **USB grojimas:**
 - A tipas, USB Direct 2.0, 5V / 1A , MSC failų formatas, FAT 16/32
 - Suderinamas USB iki 32G
- **USB įkrovimas:**
 - 2A max (Budėjimo režimas); 500mA max (USB šaltinis); 1A max (BT/ Radio/CD/Audio in šaltinis)
 - **Realį įkrovimo srovę priklauso nuo mobilaus įrenginio.*
- **Tiunerio dažnio diapazonas:**
FM 87.5-108MHz
- **Atmintyje išsaugomos radijo stotys:**
20

- **AUDIO IN įvesties lygis:**
600mV ±100mV RMS
- **Maitinimas:** 100 – 240V~, 50/60 Hz (AC įvestis)
- **Energijos suvartojimas veikimo metu:** 45W
- **Energijos suvartojimas budėjimo režime su “Bluetooth”:** < 2W
- **Energijos suvartojimas budėjimo režime:** < 0.5W (su išjungtu laikrodžiu)
- **Matmenys (P x A x G):**
220 x 104 x 242 mm (Pagrindinis įrenginys)
140 x 263 x 183 mm (Garsiakalbių dėžė)
- **Svoris:** 1.7 kg (Pagrindinis įrenginys)
1.76 kg (Garsiakalbių dėžė)

Informacija apie grojimą per USB

Tinkami USB įrenginiai:

- USB “flash” atmintinė (USB 2.0 arba USB1.1).
- USB “flash” grotuvai (USB 2.0 arba USB1.1).
- atminties kortelės (reikia papildomo kortelės skaitytuvo, kad veiktų su šiuo įrenginiu).

Tinkami USB formatai:

- USB arba atminties failų formatai FAT12, FAT16, FAT32 (talpa: 512 baitų).
- MP3 bitų dažnis (duomenų dažnis): 32-320 Kbps ir kintamasis bitų dažnis.
- Katalogų skirstymas iki 8 lygmenų.
- Albumų/katalogų skaičius: iki 99.
- Takelių/ antraščių (titles) skaičius: iki 999.

- Failo pavadinimas Unicode UTF8 formatu (maksimalus ilgis: 32 baitai).

Netinkami USB formatai:

- Tušti albumai: tušti albumai yra tie, kuriuose nėra MP3/WMA garso failų, jie nebus rodomi ekranėlyje.
- Netinkamų formatų failai yra praleidžiami. Tai reiškia, kad, pvz., tekstiniai dokumentai su plėtiniais .doc ar MP3 failai su plėtiniais .dlf yra ignoruojami ir nebus grojami.
- WMA, AAC, WAV, PCM audio failai.
- DRM apsaugoti WMA failai (.wav, .m4a, .m4p, .mp4, .aac).
- WMA failai "Lossless" formatu.

Tinkami MP3 diskų formatai

- ISO9660, Joliet.
- Maksimalus antraščių (titles) skaičius: 128 (priklauso nuo failo pavadinimo ilgio).
- Maksimalus albumų skaičius: 99.
- Tinkami atrankos dažniai: 32 kHz, 44.1kHz, 48 kHz.
- Tinkami bitų dažniai: 32~256 (kbps), kintamieji bitų dažniai.

9 Trikčių šalinimas



Dėmesio

- Niekada nenuimkite apsauginio sistemos dangčio.

Niekada patys netaisykite įrenginio, nes taip pažeisite garantiją. Jeigu naudodamiesi šia sistema susiduriate su problemomis, pirmiausiai perskaitykite šį skyrių. Jeigu sutrikimo pašalinti nepavyko, aplankykite tinklapį internete, adresu www.philips.com/support. Kai bandysite susisiekti su Philips, būtinai žinokite modelio ir serijos numerį ir būkite šalia savo įrenginio.

Nėra maitinimo

- Įsitikinkite, kad garso sistemos AC maitinimo laidas yra teisingai prijungtas.
- Įsitikinkite, kad elektros lizde yra elektros energija.
- Taupydamas energiją, pasibaigus takelio grojimui, jūsų įrenginys po 15 minučių, per kurias neatliekate jokių veiksmų, persijungs į budėjimo režimą.

Nėra garso arba prastas garsas

- Pereguliuokite garsumo lygį.
- Įsitikinkite, ar teisingai prijungti garsiakalbiai.
- Patikrinkite, ar gerai pritvirtinti neizoliuoti garsiakalbių laidų galai.

Garso sistema nereaguoja

- Atjunkite įrenginį iš elektros tinklo, o tada vėl prijunkite ir bandykite įjungti sistemą.

- Taupydamas energiją, pasibaigus takelio grojimui, jūsų įrenginys po 15 minučių, per kurias neatliekate jokių veiksmų, išsijungs į budėjimo režimą.

Neveikia nuotolinio valdymo pultas

- Prieš spausdami bet kokį funkcijų mygtuką, jūs turite pasirinkti šaltinį nuotolinio valdymo pulte.
- Sumažinkite atstumą tarp nuotolinio valdymo pulto ir garso sistemos.
- Įdėkite baterijas pagal poliškumą (+/-).
- Pakeiskite baterijas.
- Nukreipkite nuotolinio valdymo pultą tiesiai į garso sistemoje esantį sensorių.

Nerandamas diskas

- Įdėkite diską.
- Patikrinkite, ar diskas nėra įdėtas atvirkščiai.
- Palaukite, kol nuo lęšio nudžius drėgmė.
- Pakeiskite arba nuvalykite diską.
- Naudokite tik užbaigtus įrašyti ("finalizuotus") bei tinkamo formato diskus.

Kai kurie USB įrenginyje esantys failai yra nerodomi

- Katalogų arba failų skaičius viršija leistinas ribas. Tai nėra gedimas.
- Nesuderinami failų formatai.

Nesuderinamas USB įrenginio formatas

- Jūsų USB įrenginys nesuderinamas su šia garso sistema. Pabandykite prijungti kitą įrenginį.

Prastas radijo bangų priėmimas

- Padidinkite atstumą tarp garso sistemos ir televizoriaus arba VCR vaizdo grotuvo.

- Pilnai ištieskite FM anteną.

Net ir po sėkmingo “Bluetooth” susijungimo nepavyksta groti muzikos.

- Šio įrenginio negalima naudoti muzikos grojimui bevieliu būdu.

Po susijungimo su “Bluetooth” įrenginiu garso kokybė prasta.

- Prastas “Bluetooth” bangų priėmimas. Patraukite įrenginį arčiau sistemos arba pašalinkite tarp jų esančias kliūtis.

“Bluetooth” neprisijungia prie šio įrenginio.

- Įrenginys nesuderinamas su sistemai reikalingais profiliais.
- Neaktyvuota įrenginio “Bluetooth” funkcija. Skaitykite įrenginio naudojimosi instrukcijas, norėdami rasti informaciją apie funkcijos aktyvavimą.
- Sistema nėra prisijungimo (“poravimo”) režime.
- Sistema jau susijungusi su kitu “Bluetooth” įrenginiu. Atjunkite tą įrenginį bei visus kitus prijungtus įrenginius ir bandykite dar kartą.

“Suporuotas” “Bluetooth” įrenginys nuolatos prisijungia ir atsijungia.

- Prastas “Bluetooth” bangų priėmimas. Patraukite įrenginį arčiau sistemos arba pašalinkite tarp jų esančias kliūtis.
- Kai kurie mobilieji telefonai gali nuolatos prisijungti ir atsijungti, kuomet atliekami ir baigiami skambučiai. Tai nėra joks šio įrenginio gedimas.

- Kai kuriuose įrenginiuose “Bluetooth” jungtis gali būti automatiškai išjungiamas, tokiu būdu taupant energiją. Tai nėra joks šio įrenginio gedimas.

Neveikia laikmatis

- Teisingai nustatykite laikrodį.
- Aktyvuokite laikmatį.

Išsitrynė laikrodžio/laikmačio nustatymas

- Buvo sutrikęs maitinimas arba atjungtas elektros laidas.
- Nustatykite laikrodį/laikmatį iš naujo.

Kaip įjungti arba išjungti laikrodžio rodyką budėjimo režime?

- Budėjimo režime galite spausti ir laikyti nuspaudę CLOCK mygtuką, kad įjungtumėte arba išjungtumėte laikrodžio rodyką.

Pastabos

A series of horizontal dotted lines for writing.

Pastabos

A series of horizontal dotted lines for writing.

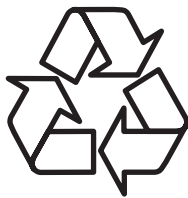


Autorinės teisės © 2017 "Gibson Innovations Limited".

Šis produktas buvo pagamintas ir yra parduodamas "Gibson Innovations Ltd." atsakomybėje.
"Gibson Innovations Ltd." garantuoja už šį produktą.

Philips ir Philips Skydo Emblema yra "Koninklijke Philips N.V." registruoti prekiniai ženklai ir yra naudojami pagal licenciją.

BTM2560/2585_12_UM_V1.0



Daugiau apie firmos "Philips" gaminius galite sužinoti
pasauliniame Interneto tinkle. Svetainės adresas:

<http://www.philips.com>